

2022-10-13

TJÄNSTESKRIVELSE

Dnr: 2022-00245

Medborgarförslag om att förbättra gång- och cykelväg längs Sandövägen och Ormingehus

Inkom den 27 augusti 2022

Förslag till beslut

Natur – och trafیکنämnden beslutar avslå förslaget om att bredda gång- och cykelbanan längs Sandövägen.

Natur- och trafیکنämnden noterar att det pågår arbete längs med Ormingehus och att cykeltrafik hänvisas till ny gång- och cykelväg längs med Mensättravägen samt att beläggningen längs Sandövägen ses över.

Därmed är medborgarförslaget färdigbehandlat.

Sammanfattning av ärendet

Ett medborgarförslag har inkommit där det föreslås att se över gång- och cykelvägen längs med Sandövägen och Ormingehus. Medborgaren lämnar förslag på att bredda gång- och cykelvägen för att minska olycksrisken och göra det tydligare var man ska befinna sig samt se över beläggningen.

Trafikenheten har utrett frågan och då endast delar angiven gång- och cykelväg är på kommunmark har ställning för eventuell breddning av gång- och cykelväg inte varit möjligt att göra för hela sträckan.

Trafikenhetens bedömning är att dagens mått är tillräckliga för en oseparatorad gång- och cykelväg som rekommenderas vara 3 meter. På en del av sträckan som är 2,5 meter breda hänvisas cyklister att även nyttja körbanan. Beläggningen kommer att ses över längs med Sandövägen.

Förslagen i medborgarförslaget

Ett medborgarförslag har inkommit där det föreslås att se över gång- och cykelvägen längs med Sandövägen och Ormingehus.

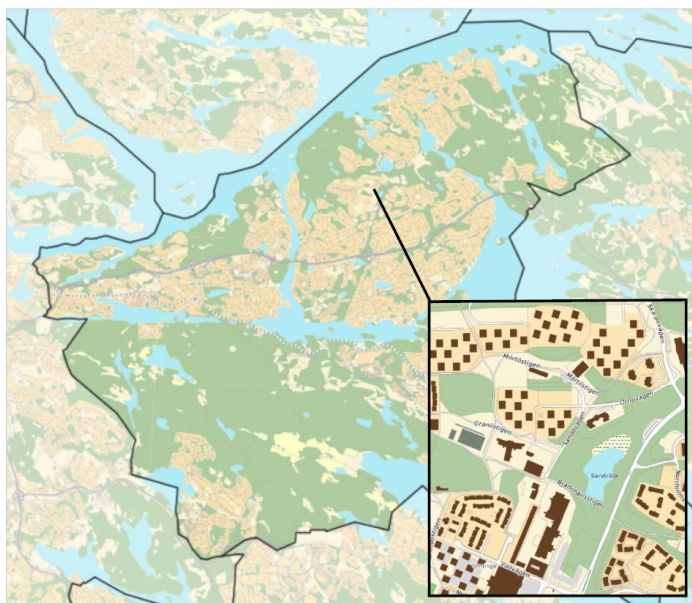
Medborgaren cyklar dagligen längs med Sandövägen och förbi Ormingehus till Orminge centrum. Det är ofta mycket gångtrafikanter och cyklister på gång- och cykelvägen och det upplevs som att det lätt blir trångt och att det finns en olycksrisk.

Vägen är på delar av sträckan i dåligt skick. Längs med Ormingehus är det svårt att veta hur man ska bete sig som cyklist, eftersom det är trångt på den delen av sträckan.

Medborgaren lämnar förslag på att bredda gång- och cykelvägen för att minska olycksrisken och göra det tydligare var man ska befinna sig. Sandövägen är en återvändsväg utan större mängder trafik men är ändå bred, så att bredda gång- och cykelvägen bör inte påverka trafiken nämnvärt. Längs Ormingehus skulle man kunna bredda den in i lite av den yta som är runda kullerstenar som ligger längs gångvägen. Vid behov skulle man kunna markera ut en gång- och cykelväg.

Enhetens utredning och bedömning

Nacka strävar mot att det ska vara enklare, snabbare och säkrare att cykla i Nacka.



Figur 1. Områdesbild

Trafikenheten har utrett frågan gällande önskemål om breddning av gång- och cykelväg samt separering. Då endast delar angiven gång- och cykelväg är på kommunmark har ställning för eventuell breddning av gång- och cykelväg inte varit möjligt att göra för hela sträckan.

Sandövägen som Nacka kommun är väghållare för är en återvändsväg på cirka 200 meter. Den kombinerade gång – och cykelväg längs Sandövägen är i dagsläget mellan 2,5 – 3 m bred. Denna nyttjas av bland annat skolbarn men även medborgare som ska ta sig till och från målpunkter i området.

Sandövägen ingår i huvudcykelnätet som fungerar som länkar både till kollektivtrafik och till de regionala pendlingsstråken. För att kunna möjliggöra en separering av gång- och cykelvägen behöver befintlig gång- och cykelväg på Sandövägen breddas med minst 1,5 m, det vill säga till 4 meter. Det är det minsta godkända breddmått för en separerad dubbelriktad gång- och cykelväg på huvudcykelnätet.

Trafikenhetens bedömning är att dagens mått är tillräckliga för en oseparatorad gång- och cykelväg som rekommenderas vara 3 meter. På en del av sträckan som är 2,5 meter breda hänvisas cyklister att även nyttja körbanan. I figur 2 visas Sandövägen med anslutning till Orminge centrum. Den rödmarkerade sträckan är huvudcykelnätet där den streckade linjen innebär cykling i blandtrafik. Det är även där gång- och cykelvägen är som smalast med 2,5 meter.

Eftersom Sandövägen är en återvändsväg är trafikflödena inte så höga. Efter platsbesök har Trafikenheten identifierat mindre brister längs med Sandövägen som kommer att vidtas för att uppmärksamma konfliktpunkter. Blå/vita reflexer kommer att sättas upp på befintliga stolpar intill övergångsställen, sätta upp pollare vid befintlig avsmalning samt se över beläggningen på gång- och cykelvägen.



Figur 2. Röd färg betyder att Sandövägen är en del av huvdcyklennätet

De kommande åren kommer delar av den gångväg som går längs med Ormingehus att övertas av kommunen. I dagsläget planeras det att byggas en gångväg längs med delar av sträckan där cykeltrafiken kommer att hänvisas ut på den nya gång- och cykelvägen längs med Mensättravägen.

Ekonomiska konsekvenser

Medborgarförslaget medför inga ekonomiska konsekvenser.

Konsekvenser för barn

Förslaget medför inga konsekvenser för barn.

Handlingar i ärendet

Poa Hellqvist
Trafik – och fastighetsdirektör

Isabella Alami
Trafikplanerare
Trafikenheten