

Utbildningsnämnden

Yttrande över detaljplan för Fisksätra entré, fastigheterna Erstavik 26:1, 26:109-118 med flera i Fisksätra

Förslag till beslut

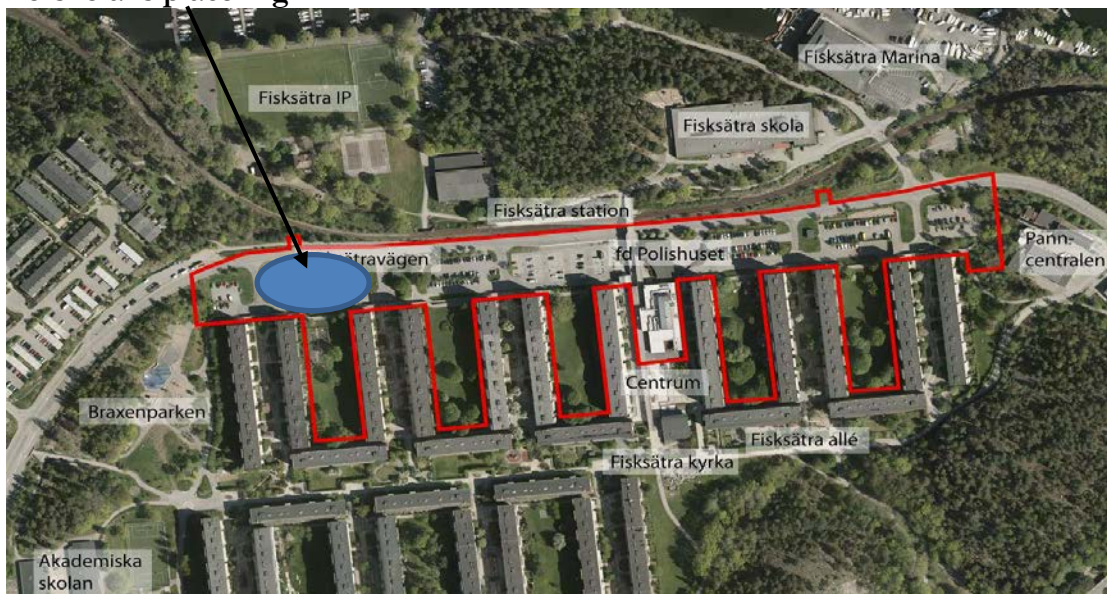
Utbildningsnämnden beslutar att anta förslaget till yttrande över detaljplan för Fisksätra entré, fastigheterna Erstavik 26:1, 26:109-118 med flera i Fisksätra.

Ärendet

Utbildningsnämnden har av planenheten inbjudits till att lämna remissvar på förslag till detaljplan för Fisksätra entré, fastigheterna Erstavik 26:1, 26:109-118 med flera i Fisksätra. Detaljplanen möjliggör utveckling och förtätning på redan ianspråktagen mark i ett kollektivtrafiknära läge, norr om befintlig bebyggelse i Fisksätra centrum. Detaljplanen syftar även till att förbättra upplevelsen av området och ge ett varierat utbud av nya bostäder, äldreboende, förskola samt utvecklad centrumverksamhet

Totalt bedöms området inrymma cirka 430 lägenheter. Förskola planeras i bottenvåningen i ett av husen med ett äldreboende ovanpå i fyra våningsplan. Förskolan föreslås ha sex avdelningar vilket innebär plats för cirka 120 barn.

Förskolans placering



Planområdets avgränsning visas med heldragen linje



Utbildningsenheten synpunkter

Behovet av förskoleplatser uppfylls i detaljplanen. Det tillkommande behovet av skolplatser kan tillgodoses i befintliga skolor.

Konsekvenser för barn

Enligt skollagen ska förskole- och skolplatser erbjudas i barnets närområde. Förslaget till detaljplan uppfyller skollagens krav på närhet.

Lotta Valentin
Enhetschef
Utbildningsenheten

Kristina Heuman
Expert dimensionering och utveckling
Utbildningsenheten

Bilaga

Yttrande över förslag till detaljplan för Fisksätra entré.