

2023-11-02

TJÄNSTESKRIVELSE

Dnr: UBN-2023-00156

Tillgången till legitimerade lärare i fritidshemmet 2022

Förslag till beslut

Utbildningsnämnden noterar informationen till protokollet.

Sammanfattning av ärendet

I Nackas fritidshem är i genomsnitt 40 procent av lärarna legitimerade och behöriga för undervisningen. Det är två procentenheter lägre än i Stockholms län och tre procentenheter lägre än på nationell nivå.

De kommunala skolorna i Nacka hade sammantaget en betydligt högre andel legitimerade och behöriga lärare i fritidshemmet, 43 procent, jämfört med vad som var fallet vid skolorna med fristående huvudman, där motsvarande andel var 31 procent. Skillnaderna mellan skolorna är dock stor.

Utifrån att så stor brist råder på personer som har den utbildning som krävs för undervisning i fritidshemmet bedömer utbildningsenheten att tillgången till legitimerade och behöriga lärare i fritidshemmet kommer fortsätta vara en utmaning framöver.

Personalstatistiken för fritidshemmet baseras på Statistiska centralbyråns sammanställningar av läget per den 15 oktober 2022.

Ärendet

Fritidshemmet ska komplettera utbildningen i de obligatoriska skolformerna. Krav på att lärare i fritidshemmet ska ha lärarlegitimation för att vara behörig för undervisning i fritidshem gäller sedan 1 juli 2019. Utöver lärare finns möjlighet att anställa annan personal i fritidshemmet. I detta ärende är fokus på förekomsten av legitimerade och behöriga lärare i fritidshemmen, uttryckt i termer av heltidstjänster.

Statistiken som redovisas i ärendet har tagits fram av Statistiska centralbyrån (SCB), eftersom Skolverket inte publicerar uppgifter på enhetsnivå. Redovisningen avser läget per den 15 oktober 2022 i Nacka kommun, totalt och för respektive skola med

fritidshem – kommunala och fristående – som var verksamma i kommunen läsåret 2022/23.¹ Statistiken innehåller även jämförbara mått på läns- respektive riksnivå.

Statistiken bygger på de uppgifter som skolorna rapporterat till SCB och avser personal som skolorna rapporterat som lärare (fritidspedagoger och lärare) i fritidshemmet.

SCB har utifrån skolornas rapporterade uppgifter tagit fram information från Skolverkets lärarlegitimationsregister för att se om legitimation med behörighet för undervisning i fritidshem finns.² I vilken utsträckning fritidshemmen i Nacka har lärare med annan pedagogisk utbildning än den som är behörighetsgivande har inte undersökts.

Som jämförelse redovisas även det totala antalet pedagogisk personal (lärare plus annan pedagogisk personal såsom fritidsledare) samt personaltätheten (antalet elever per pedagogisk personal) vid fritidshemmen.

Läget år 2022 i kommunen, länet och riket

Av samtliga lärare i fritidshemmen i Nacka kommun är 40 procent legitimerade och därmed behöriga för undervisningen. Det kan jämföras med 42 procent i Stockholms län och 43 procent i riket (tabell 1).

Vid de kommunala skolornas fritidshem i Nacka är den genomsnittliga andelen legitimerade och behöriga lärare på samma nivå som i riket, 43 procent. Det är 12 procentenheter högre än genomsnittet för de fristående skolornas fritidshem i Nacka.

Personaltätheten i fritidshemmet mäts som antalet elever per heltidstjänst pedagogisk personal och är något högre i Nacka kommun (19,7) än i Stockholms län (20,2) respektive riket (20,6).

¹ För två skolor med fritidshem, Jarlabergs skola (kommunal) och Lilla Nacka Skola (fristående) saknas uppgifter och de ingår därför inte i underlaget. Eftersom bägge enheterna är små har bortfallet enbart marginell betydelse för uppgiften om andelen legitimerade och behöriga lärare på kommunnivå.

² Statistiken kan enligt SCB avvika något från de uppgifter som Skolverket har publicerat tidigare, eftersom lärarlegitimationsregistret hela tiden uppdateras och SCB respektive Skolverket kan ha gjort uttag från registret vid olika tidpunkter. I den statistik som redovisas i detta ärende är uttaget gjort i september 2023 och innehåller information om legitimationer utfärdade fram till och med februari 2023.

Tabell 1 Antal och andel (%) legitimerade och behöriga lärare i fritidshemmet, antal pedagogisk personal (lärare och annan pedagogisk personal) samt antal elever per pedagogisk personal (heltidstjänster) i skolors fritidshem i Nacka kommun, Stockholms län och riket år 2022.

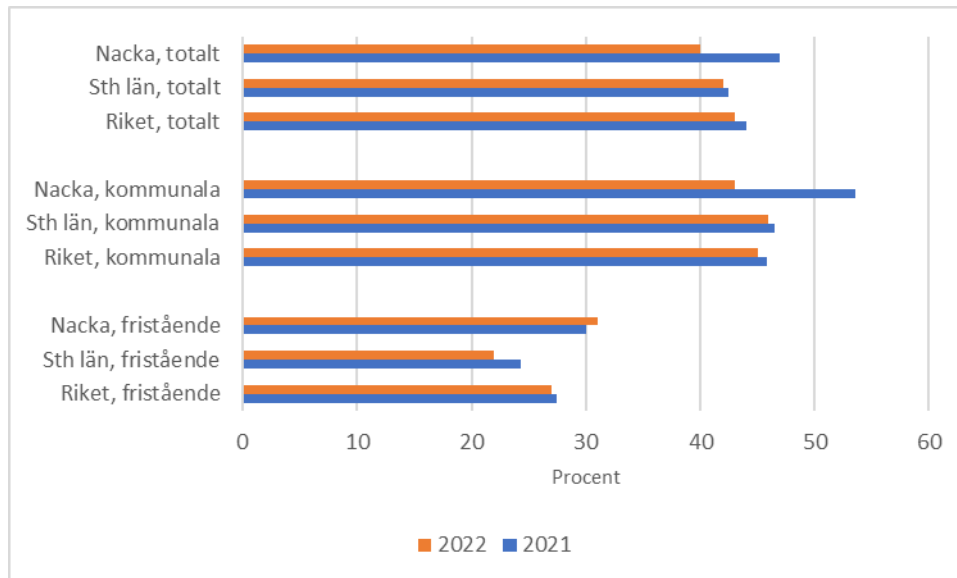
Fritidshem	Lärare i fritidshemmet (heltidstjänster)		Pedagogisk personal i fritidshemmet (heltidstjänster)	Antal elever per heltidstjänst pedagogisk personal
	Totalt antal	Därav andel (%) med leg och behörighet för fritidshem	Totalt antal	
Nacka, kommunala	98	43	244	19,6
Nacka, fristående	30	31	83	20,1
Nacka, totalt	128	40	327	19,7
Stockholms län	2 218	42	6115	20,2
Riket	12 585	43	23964	20,6

Jämförelser över tid

Andelen legitimerade lärare har på kommunnivå minskat med sju procentenheter. Nedgången har skett vid de kommunala skolorna (figur 1). Motsvarande minskning har inte skett på läns- eller riksnivå.

Figur 1 visar också att fritidshemmen i fristående regi i Nacka har en högre andel legitimerade lärare i fritidshemmet än fristående verksamheter på läns- respektive riksnivån.

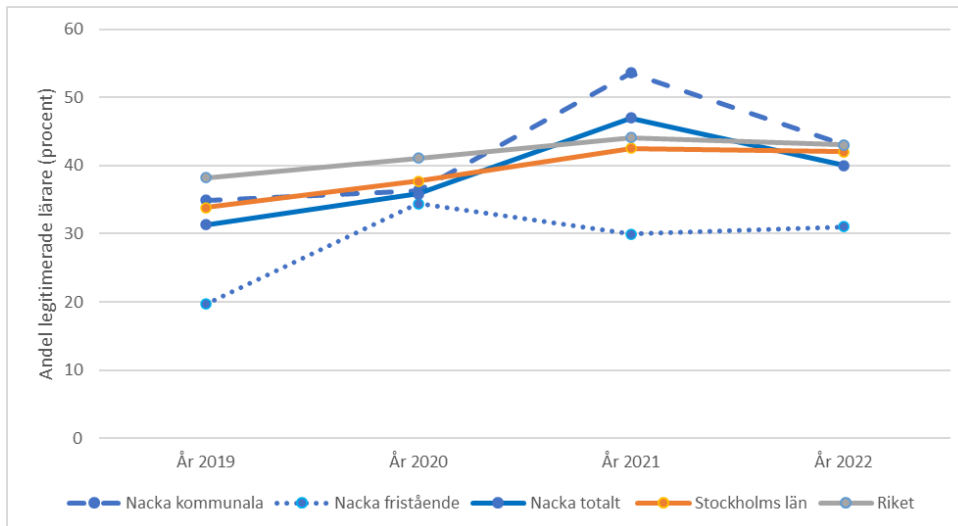
Figur 1 Andel (%) legitimerade och behöriga lärare i fritidshemmet totalt och utifrån huvudmannaskap i Nacka kommun, Stockholms län och riket, åren 2021 och 2022.



Sammantaget har andelen legitimerade lärare i Nacka minskat med sju procentenheter på ett år, medan minskningen i såväl Stockholms län som riket är begränsad till en procentenhet. Trots det är tillgången till legitimerade lärare med behörighet för undervisning i fritidshemmet totalt sett högre i Nacka än vad som var fallet åren 2019 och 2020. Samma mönster finns för fritidshemmen i kommunal regi (figur 2).

Samtidigt som andelen legitimerade lärare har minskat i fritidshemmet det senaste året har antalet lärare i fritidshemmen, mätt i heltidstjänster, ökat procentuellt mer i Nacka kommun (13 procent) än i Stockholms län (7 procent) och riket (3 procent).

Figur 2 Andel (%) legitimerade och behöriga lärare i fritidshemmen i Nacka kommun, Stockholms län och riket åren 2019-2022.



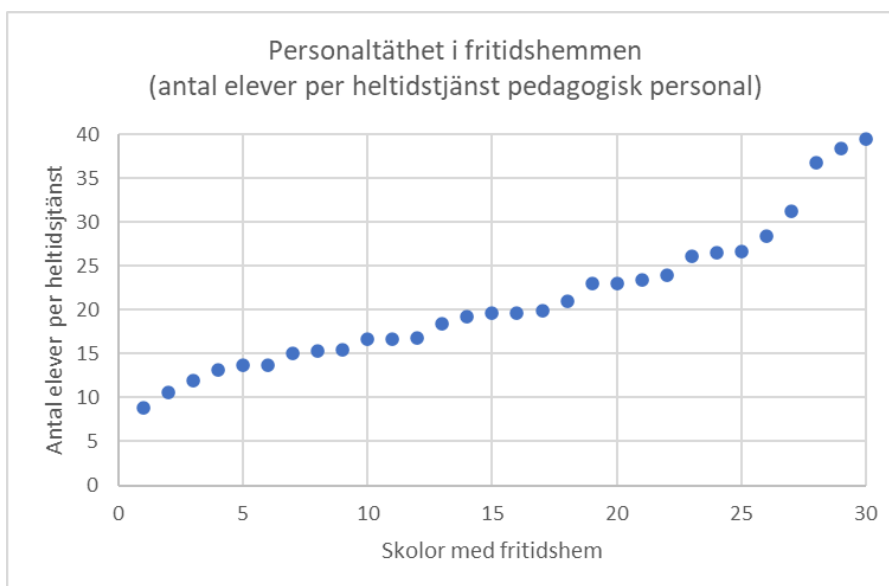
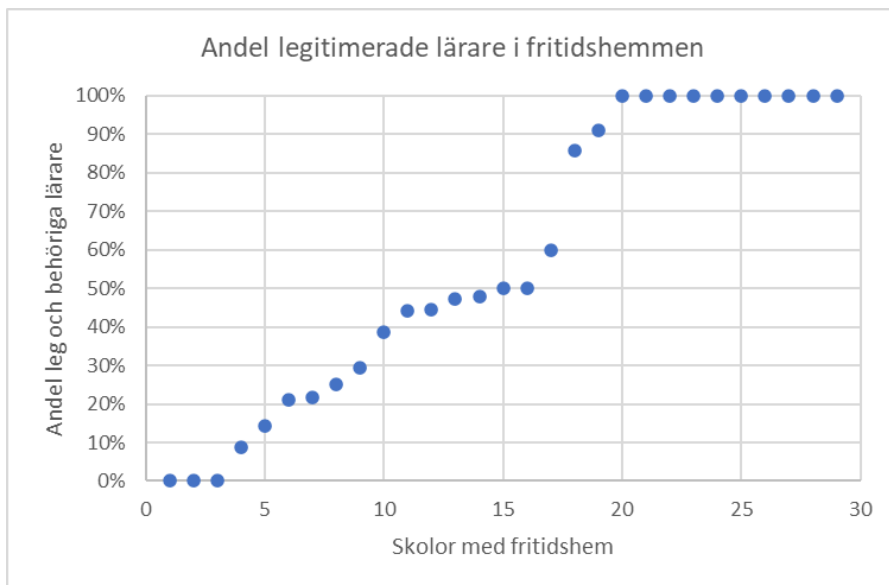
Jämförelser mellan skolors fritidshem

Tillgången till legitimerade och behöriga lärare för fritidshemmet varierar från 0 till 100 procent beroende på fritidshem i Nacka (se övre delen av figur 3 samt tabell 2). Jämfört med förra året är det dock fler skolor, totalt tio, där alla lärare i fritidshemmet är legitimerade samtidigt som antalet enheter utan någon legitimerad lärare i sitt fritidshem minskat. De tre fritidshem som är utan legitimerade lärare är alla små enheter. Hur stor andel av personalen som utgörs av lärare varierar också mellan enheterna.

I den nedre delen av figur 3 samt i tabell 2 framgår också antalet pedagogisk personal totalt i skolornas fritidshem (förutom lärare ingår där också all annan pedagogisk personal såsom fritidsledare) samt ett mått på personaltäthet, där ett högre värde avser en lägre personaltäthet (fler elever per heltidsanställd pedagogisk personal) och vice versa.

Även personaltätheten skiljer sig mycket mellan fritidshemmen i Nacka och det finns inget tydligt samband mellan låg andel legitimerade lärare och hög personaltäthet. Vid fritidshem med under 20 procent legitimerade lärare varierar personaltätheten från 9 till 39 elever per heltidsanställd pedagog. Vid fritidshem där samtliga lärare är legitimerade varierar personaltätheten nästan lika mycket, från 11 till 37 elever per heltidsanställd pedagog.

Figur 3 Spridning i andel legitimerade och behöriga lärare respektive personaltäthet mellan fritidshemmen i Nacka kommun år 2022. Uppgift saknas för två skolor som därför inte ingår i figuren (Lilla Nacka Skola och Jarlabergs skola).



Tabell 2 Antal och andel (%) legitimerade och behöriga lärare för fritidshemmet, per enhet, år 2022
(i.u. avser att ingen uppgift finns, (..) avser att antalet lärare är för få för att redovisas)

Skola med fritidshem (listade utifrån geografiskt område och huvudmannatyp)	Lärare i fritidshemmet (heltidstjänster)		Pedagogisk personal i fritids (heltidstjänster)	Antal elever per heltidstjänst pedagogisk personal
	Totalt antal	Därav andel (%) med lärarlegitimation för fritidshemmet	Totalt antal	
BOO				
Kommunala skolor - Myrsjö rektorsområde				
Myrsjöskolan	7,3	48	18,8	23,1
Orminge skola	..	50	9,7	16,7
Sågtorpsskolan	..	47	17,6	19,9
Kommunala skolor - Södra Boo rektorsområde				
Björknässkolan	13,4	44	14,4	24,0
Boo Gårds skola	5,6	91	16,5	19,6
Fristående skolor				
Backeboskolan	..	0	3,6	39,4
Idunskolan Östra Stockholms Waldorfskola	2,8	0	3,1	38,4
Noblaskolan Lännersta	13,9	14	13,9	19,6
Noblaskolan Saltsjö-Boo	..	39	13,2	23,0
FISKSÄTRA/SALTSJÖBADEN				
Kommunala skolor - Saltsjöbadens rektorsområde				
Igelboda skola	6,0	0	9,0	8,8
Neglinge skola	10,4	9	14,4	16,7
Saltsjöbadens samskola	11,7	22	25,7	13,7
Fristående skolor				
Da Vinciskolan	..	100	4,9	26,5
Viktor Rydbergs skola Fisksätra	..	100	11,8	13,1
SICKLAÖN				
Kommunala skolor - Järlehöjdens rektorsområde				
Jarlbergs skola	iu	iu	..	21,0
Järle skola	13,6	29	26,6	15,4
Kommunala skolor - Sickla rektorsområde				
Sickla skola	4,5	44	14,6	19,2
Vilans skola	..	100	8,1	16,8
Kommunala skolor - Skuru-Duvnäs rektorsområde				
Borgvallaskolan	..	100	9,4	18,4
Ektorps skola	..	100	5,8	23,4
Saltsjö-Duvnäs skola	..	100	8,8	26,1
Skuru skola	..	100	4,7	10,5
Fristående skolor				
Ebba Braheskolan	..	100	6,7	36,7
JENSEN grundskola Sickla	..	50	6,0	13,7
Lilla Nacka Skola	iu	iu	6,7	11,9
Noblaskolan Järle sjö/Montessori Mondial Nacka	..	100
Noblaskolan Nacka Strand	..	100	6,2	15,0
ÄLTA				
Kommunala skolor - Älta rektorsområde				
Sigfridsborgs skola	4,4	86	18,4	28,4
Stavsborgsskolan	..	25	..	31,3
Älta skola	4,5	60	14,4	26,7
Fristående skolor				
Dibber International School Nacka	..	21	3,6	15,5

Utbildningsenhetens bedömning

Förekomsten av legitimerade och behöriga lärare i fritidshemmen i Nacka varierar relativt mycket från år till år och skillnaderna är stora mellan skolorna. En möjlig förklaring till den minskade andelen lärare med behörighetsgivande utbildning mellan 2021 och 2022 kan vara att antalet lärare, mätt som heltidstjänster, samtidigt har ökat i kombination med att det råder stor brist på utbildade lärare med inriktning mot fritidshemmet.

Enligt SCB:s arbetskraftsbarometer (december 2022) upplever åtta av tio arbetsgivare brist på sökande med rätt utbildning till tjänster som kräver grundläroutbildning med inriktning mot fritidshem. Det är också den lärarkategori som högst andel arbetsgivare bedömer att antalet anställda kommer att öka på tre års sikt.

Utifrån att så stor brist råder på personer med rätt utbildning kommer tillgången till legitimerade och behöriga lärare i fritidshemmet fortsätta vara en utmaning framöver. Det ska också ses i ljuset av att skolorna samtidigt ska klara att rekrytera legitimerade och behöriga lärare för undervisning i grundskolans alla ämnen.

Skolverket publicerar inga uppgifter om fritidshemmets personal på enhetsnivå. Utbildningsenheten beställer därför statistiken varje år från Statistiska centralbyrån och publicerar uppgiften om andelen legitimerade och behöriga lärare i fritidshemmen i jämföraren. Detta gör det möjligt för vårdnadshavare att jämföra skolor också utifrån den aspekten inför val av förskoleklass eller grundskola.

Ekonomiska konsekvenser

Ärendet beskriver förekomsten av legitimerade och behöriga lärare för undervisning i fritidshem och innehåller inga beslut med ekonomiska konsekvenser.

Konsekvenser för barn

Ärendet innehåller inga beslut med konsekvenser för barn.

Handlingar i ärendet

Tjänsteskrivelse daterad den 2 november 2023

Carina Legerius
Enhetschef
Utbildningsenheten

Åsa Arnell
Utbildningsexpert
Utbildningsenheten