

Tollare



Remissförslag till Naturresevat

Beslut

Beskrivning

Skötselplan

INNEHÅLLSFÖRTECKNING

Förord	5
Reservatets läge	6
Beslut	7
Kommunens beslut.....	7
Syfte med naturreservatet	7
Hur ska syftet tryggas?	7
Beslutskarta	7
Föreskrifter.....	9
Andra föreskrifter som gäller för området	10
Allemansrätten och terrängkörningslagen	11
Skötsel och förvaltning.....	11
Organisation av förvaltningen vid beslutstillfället.....	11
Skälen för beslutet	12
Prioriterade värden	12
Närnatur, vardagslandskap och utflyktsmål	12
Värdefullt helhetslandskap	12
Val av skyddsform	13
Överensstämmelse med ÖP och DP.....	13
Överensstämmelse med pågående bebyggelseplanering	13
Intresseprövning	15
Ärendets beredning	15
Avgränsning.....	15
Administrativa uppgifter	16
Beskrivning	18
Friluftsliv och upplevelsevärden.....	18
Högsta värde.....	18
Utblickar	22
Kulturhistoria.....	22
Spännande natur	22
Skogskänsla	22
Biologiska värden	23
Fågelsjö.....	23
Ekbiotoper med grova träd	23
Äldre barrskog och blandskog.....	23
Branter	23
Biotoper	25
Kulturhistoriskt värde och markanvändning	26
Tollare gård	26
Skyttevärnen.....	26
Landskap och odlingshistoria	26
Referenser	31
Material inom utredningen	31
Övrigt material	31
Skötselplan	32

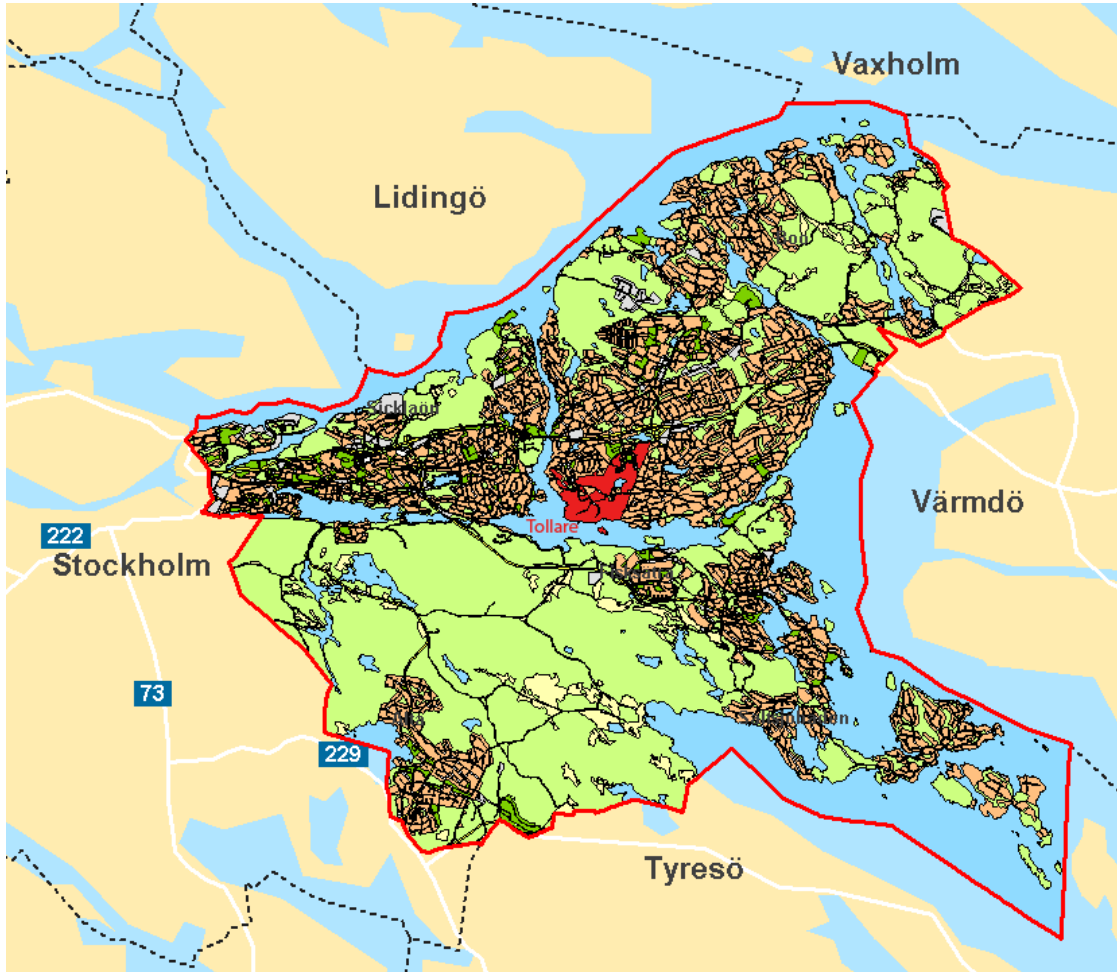
Generella anvisningar.....	32
Särskilda planeringsåtgärder.....	32
Vattenreglering i Tollare träsk.....	32
Skötsel av gamla och grova träd.....	32
Återväxt av träd.....	32
Stigar.....	32
Prioriteringar av löpande åtgärder.....	32
Huvudskötselområden – skötselbiotoper.....	34
Öppet vatten.....	34
Vassar.....	34
Öppen gräsmark.....	34
Ekhage.....	34
Återställningsmark med ek.....	36
Ekskog, ekgrupper och enstaka ekar.....	36
Löv- och blandskog.....	36
Orört (Tallskog, Branter, Äldre barrblandskog, Lövsumpskog).....	36
Gångvägar.....	37
Gångstigar 1.....	37
Gångstigar 2.....	38
Informationsanordningar.....	39
Uppföljning.....	41

Förord

På kommunstyrelsens uppdrag har Trafik, Natur och Fritid genom Roger Grönwall tagit fram detta remissförslag till naturreservatshandling. Handling och underlag har producerats av Patrik Tronde, Sven A Hermelin AB (förslagshandling, underlag rekreation och kultur, kartor och utredning av förslaget i förhållande till pågående bebyggelseplanering) och Tomas Fath, Pro Natura (underlag naturvärden)

Som underlag har tidigare genomförd programarbete genomfört av NCC i olika skeden och genom olika konsulter använts. (Ekologigruppen, Perry Sörensen, WSP och Arken arkitekter.)

Reservatets läge



Beslut

Kommunens beslut

Med stöd av 7 kap. 4§ miljöbalken beslutar kommunfullmäktige i Nacka kommun den x/x 2008 att inrätta Tollare naturreservat enligt beslutskarta, med nedanstående syfte och föreskrifter.

Syfte med naturreservatet

Syftet med Tollare naturreservat är att bevara och utveckla områdets värden för rekreation och biologisk mångfald.

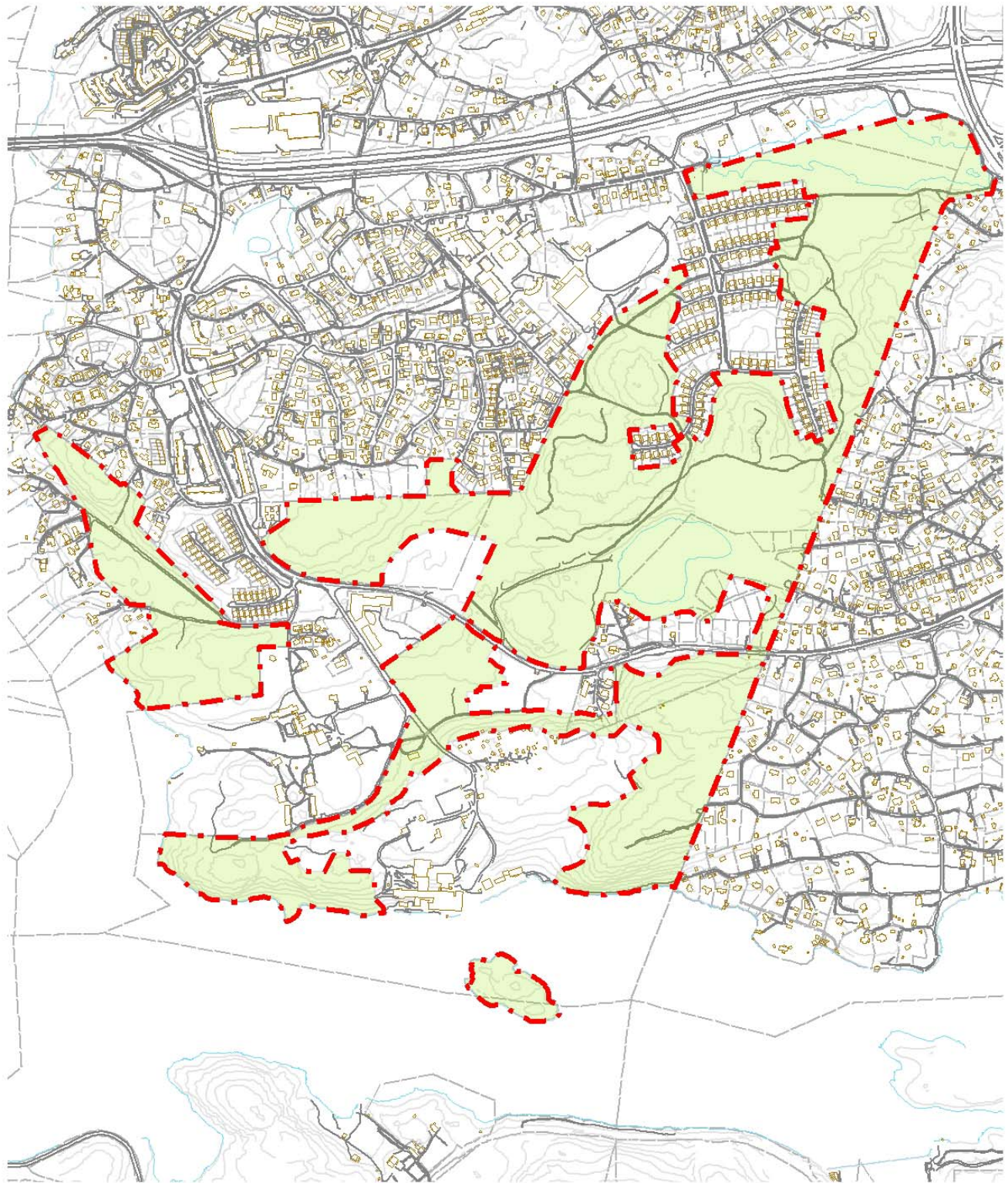
Rekreativsvärdet består främst i det större naturområde reservatet utgör med omväxlande upplevelser av natur med berg, stränder och vatten, ädellövträd och äldre barrskog. De biologiska naturvärdena är framförallt knutna till äldre träd och skog med ek och tall.

Hur ska syftet tryggas?

- Rekreativstråk bevaras.
- Stränderna bibehålls som naturstränder.
- Ädellöv gynnas och äldre ädellövträd skyddas. Karaktär av ekhage eller lund eftersträvas beroende på vilka värden som dominerar i de enskilda bestånden.
- Äldre tallbestånd lämnas för fri utveckling och äldre tallar skyddas.
- Skötsel av skog i övrigt inriktas på att stärka upplevelsen av orördhet och skogskänsla genom skydd mot buller och ljus, noggrann renhållning samt upprätthållande av sammanhängande skogsbestånd med hög frekvens av äldre träd.
- Skötseln gynnar skyddsvärda arter som finns i eller kan antas spridas till reservatet bl.a. genom att så långt möjligt död ved sparas.
- Rekreativsvärdet förstärks med förbättrade möjligheter att röra sig längs naturstråk i området genom byggande av stigar och trappspänger.

Beslutskarta

(nästa sida)



0 100 200 400 600 800 1 000 meter

TECKENFÖRKLARING



Förslag till naturreservat

Föreskrifter

För att tillgodose syftet med naturreservatet beslutar kommunfullmäktige med stöd av 7 kap. 5, 6 och 30 § miljöbalken att nedan angivna föreskrifter skall gälla i naturreservatet.

A. Föreskrifter med stöd av 7 kap. 5 § miljöbalken angående inskränkningar i markägares och annan sakägares rätt att förfoga över fastighet inom naturreservatet.

Föreskrifterna gäller inte för arbetsföretag som krävs för åtgärder som framgår av till naturreservatsbeslutet hörande skötselplan.

Dock gäller att markägare och sakägare är skyldig att begränsa effekterna av sådana åtgärder och samråda med tillsynsmyndighet om hur dessa ska ske såvida de bedöms påverka natur- eller kulturmiljön.

Utöver föreskrifter och förbud i lagar och andra författningar är det förbjudet att

- A1. Uppföra byggnad eller anläggning.
- A2. använda kemiska bekämpningsmedel eller konstgödsel,
- A3. anlägga campingplats eller uppställningsplats för husvagnar,
- A4. anordna störande verksamhet som t.ex. motorbana eller skjutbana.
- A5. anlägga bryggor och hamnar eller hårdgöra stränder.
- A6. uppföra stängsel eller andra hägnader med undantag av stängsel för betesdjur,
- A7. ta bort död ved från grova träd. Undantag gäller för säkerhetsåtgärder i anslutning till kör- och gångvägar, samt för att flytta död ved till annan plats med gamla ekar.
- A8. plantera ut för trakten främmande växt- eller djurarter i mark och vatten.
- A9. skogsplantera öppen mark
- A10. avverka eller utföra andra skötselåtgärder annat än som framgår av skötselplan.
- A11. anlägga ny ledning i mark, vatten eller luft,
- A12. anlägga belysningsanläggning annat än som framgår av skötselplan.
- A13. anordna upplag (inkl. snöupplag) annat än i samband med skötsel av området och dess anläggningar,
- A14. förändra områdets permanenta topografi, ytförhållanden eller avrinningsförhållanden, till exempel genom att gräva, spränga, borra, dika, schakta, muddra eller fylla ut,
- A15. anlägga bilväg, parkering, gångväg, cykelväg eller ridstig eller asfaltera befintlig grusväg annat än som framgår av skötselplan.

B. Föreskrifter med stöd av 7 kap. 6 § miljöbalken angående markägares och annan sakägares skyldighet att tåla visst intrång inom naturreservatet.

För att trygga syftet med naturreservatet förpliktas markägare och innehavare av särskild rätt till marken att tåla

- B1. utmärkning av naturreservatets gränser samt uppsättning av informationsskyltar,
- B2. utförande och nyttjande av anläggningar för friluftslivet,
- B3. åtgärder i enlighet med fastställd skötselplan,

C. Ordningsföreskrifter med stöd av 7 kap. 30§ miljöbalken.

Utöver föreskrifter och förbud i lagar och andra författningar är det för allmänheten förbjudet att

- C1. fälla eller på annat sätt skada levande eller döda träd och buskar samt att skada vegetation i övrigt genom att t.ex. gräva upp ris, örter, gräs, mossor, lavar eller svampar. Att plocka blommor, bär eller svamp är tillåtet med allemansrättens begränsningar,
- C2. störa och skada djurlivet, till exempel genom att klättra i boträd, fånga eller döda däggdjur, fåglar, fiskar, kräldjur eller groddjur,
- C3. medföra okopplad hund.
- C4. sätta upp skylt, affisch eller dylikt.
- C5. rida annat än på anlagd körväg,
- C6. cykla annat än på anlagd väg,
- C7. göra upp eld annat än på anvisad plats eller i medhavd grill,
- C8. framföra motorfordon med undantag av yrkesmässig varutransport i zon 2,
- C9. ställa upp eller parkera husvagn,
- C10. tälta.

(Föreskrifterna skall träda i kraft tre veckor efter den dag då författningen utkom från trycket i länets författningssamling.)

Andra föreskrifter som gäller för området

Allemansrätten innebär i korthet att var och en får utnyttja annans mark och vatten för att komma ut och vistas i naturen. Allemansrätten ger rättigheter under ansvar.

Huvudregel är 'inte störa – inte förstöra'. Med föreskrifterna inskränks allemansrätten på vissa punkter för att säkerställa reservatets värden. Vissa delar är redan inskränkta av annan lagstiftning som terrängkörningslagen och lokala ordningsföreskrifter och trafikföreskrifter som gäller för Nacka.

Allemansrätten och terrängkörningslagen

Allemansrätten och terrängkörningslagen innebär i korthet följande:

- Att det inte är tillåtet att skräpa ned.
- Blommor, bär och svamp, nedfallna grenar och torrt ris får plockas. Fridlysta blommor får inte plockas.
- Jakt och fiske ingår inte i allemansrätten. Alla vilda däggdjur och fåglar är fredade. Djurarter som hotas av utrotning är fridlysta, till exempel alla grodor och ormar. Djurens ungar och bon måste lämnas ifred. Att ta fågelägg räknas som jakt och är inte tillåtet.
- Det finns ingen motoriserad allemansrätt. Enligt terrängkörningslagen är det förbjudet att köra bil, MC, moped och andra motordrivna fordon på barmark i terrängen. Det är inte heller tillåtet att köra med motordrivna fordon på enskilda vägar som är avstängda för motortrafik. All naturmark utanför väg (exempelvis park, åker, äng, skog och stränder) räknas som terräng. Stigar, vandringsleder och motionsspår är också terräng i lagens mening. Det är inte tillåtet att köra där, även om förbudsskyltar saknas. Generellt undantag från förbudet gäller för jordbruk, skogsbruk, statlig eller kommunal tjänsteman, skötsel- och anläggningsarbete inom park-, idrotts-, eller friluftsområden samt inom tomt, för räddningstjänst, läkare och brandkår. Undantaget gäller om åtgärden ej kan utföras på annat lämpligt sätt.
- Det är tillåtet att ta sig fram till fots, cykla, åka skidor och tillfälligt vistas i naturen om man visar hänsyn och är försiktig.
- Att bada, förtöja båt tillfälligt och gå iland är tillåtet överallt utom vid tomt.

Skötsel och förvaltning

I enlighet med 3 § förordningen om områdesskydd fastställer kommunfullmäktige i Nacka kommun tillhörande övergripande skötselplan med huvudsakliga mål, riktlinjer och åtgärder för naturreservatets skötsel och förvaltning. Inom ramen för dessa kan kommunerna fortlöpande meddela direktiv för förvaltningen. Nacka kommun är förvaltare för naturreservatet i enlighet med § 2 förordningen om områdesskydd enligt miljöbalken.

Organisation av förvaltningen vid beslutstillfället

Tillstånd och dispens från föreskrifterna beslutas av Miljö- och Stadsbyggnadsnämnden som också är tillsynsmyndighet.

Skälen för beslutet

Prioriterade värden

Här beskrivs vilka värden som är högst prioriterade och förutsättningarna för bevarande och utveckling.

Närnatur, vardagslandskap och utflyktsmål

Området är södra Boo:s största sammanhängande naturområde och gränsar direkt till såväl befintliga som planerade bostadsområden. Ett av de viktiga värdena är funktionen som närnatur. Närnatur utgör grunden för en rekreation av sådan omfattning att den kan ge folkhälsoeffekter och ger möjlighet till rekreation även för befolkningsgrupper med kort räckvidd som barn och äldre. Den har också ett värde genom identifikationen med den natur man bor nära. Tollare utgör idag endast i begränsad utsträckning ett utflyktsmål.

Förutsättningar för bevarande och utveckling

Naturreservatet kommer även i fortsättningen att vara tillgängligt för omkringliggande bostadsområden. Områdets attraktionskraft som utflyktsmål kan ev. förbättras genom information om områdets kvalitéer.

Värdefullt helhetslandskap

Den utpräglade sprickdalstopografin med stora höjdskillnader ger kontraster till landskapet och den historiska markanvändningen med betesdrift har skapat förutsättningar för ekbestånden. Eklandskapet med lövrika dungar och bryn intill öppna marker utgör en värdefull helhet med värden för natur, kultur och rekreation. Kustlandskapet med de dramatiska karga bergen med mer eller mindre öppen hållmark är typiskt för Nacka och del av riksintresset kust. De grova äldre träd (framförallt ek och tall) som finns i området utgör det huvudsakliga värdet ur biologisk synpunkt. Flertalet skyddsvärda organismer är beroende av förekomst av död ved. Även upplevelsemässigt är de enskilda träden och de gamla trädbestånden ett av de viktigaste värdena. Lännerstasundet och dess stränder är av central betydelse för friluftslivsvärdena i reservatet. Utblickar över vattnet värderas högt.

Förutsättningar för bevarande och utveckling

Förutsättningarna att bevara de värdefulla träden och säkra en återväxt genom skötselåtgärder är goda. Ett återupprättande av ett mer omhändertaget eklandskap med frihuggna ekar och halvöppna hagmarksliknande karaktärer, gynnar såväl kulturvärden och upplevelsevärden som fortbeståndet av de vidkroniga gamla ekarna. För att riklig förekomst av död ved ska uppfattas positivt av allmänheten krävs att hanteringen planeras väl och att tydlig information sprids om avsikten.

Välhävda kulturmarker är uppskattade av människor för rekreation och värdefulla för den biologiska mångfalden. Spridningsbiologiskt gynnsamma förhållanden kan bevaras genom sammanhängande oexploaterade områden.

Val av skyddsform

Nacka beräknas öka med ca 100.000 invånare till år 2020. Därmed ökar också behovet av attraktiva områden för rekreation. För att kommunens mångfald ska kunna värnas ställs krav på hög biologisk och rekreativ värdetäthet i kvarvarande friområden vid utbyggnad. Att bevara och utveckla de värdefulla natur- och friluftsområdena är därmed en långsiktig fråga av avgörande betydelse för såväl folkhälsa som hållbar utveckling. Reservatsbildning är det enda tillgängliga instrumentet för långsiktigt skydd som finns.

Överensstämmelse med ÖP och DP

Nackas översiktplan anger att området ska utredas som naturreservat. Strandskydd gäller för delar av området. För en mindre del av området finns en gällande detaljplan som medger villabebyggelse. Arbetet med att ta fram ny detaljplan för detta område samordnas med naturreservatsärendet vilket innebär att överensstämmelse kommer att uppnås. Se även nästa stycke.

Överensstämmelse med pågående bebyggelseplanering

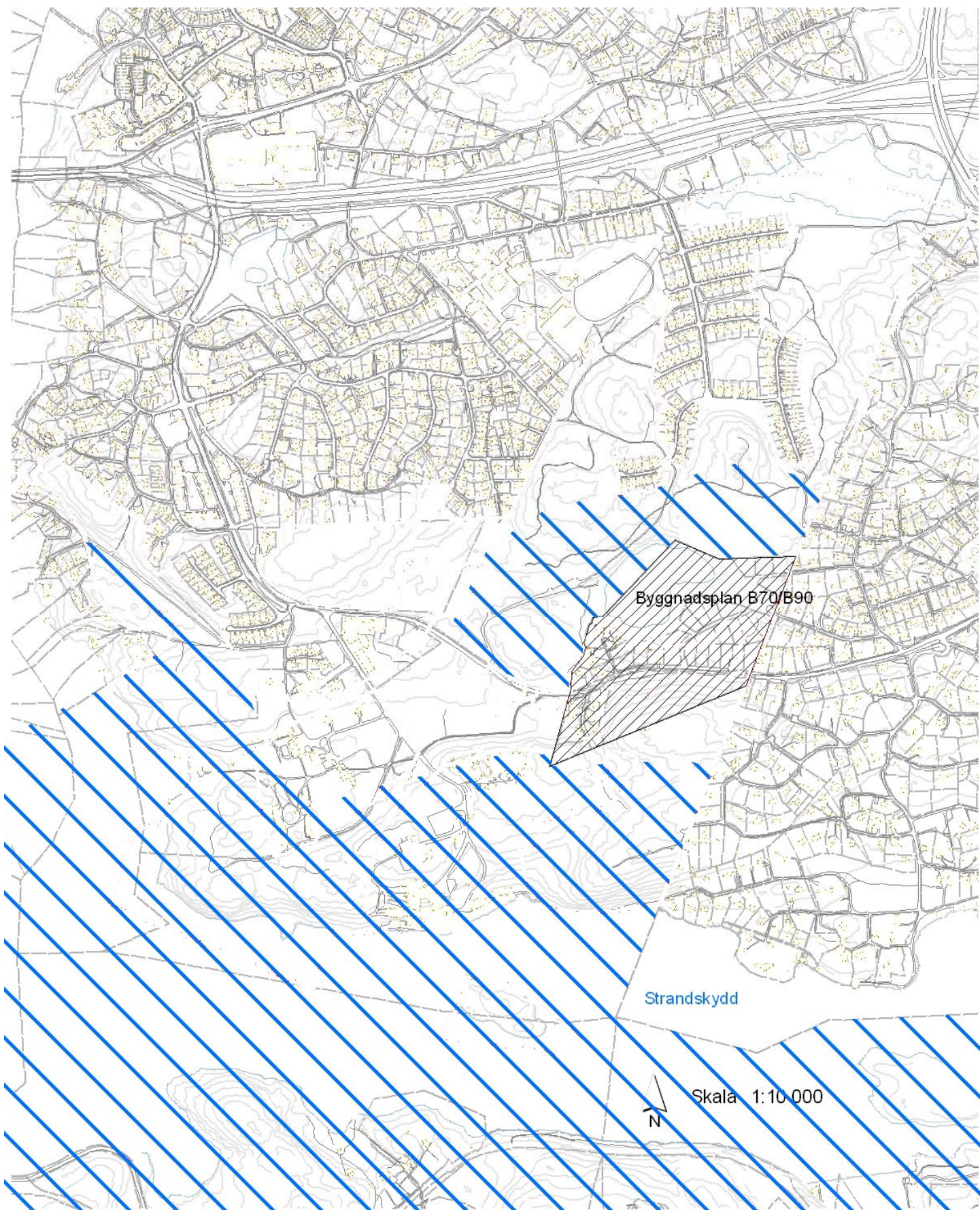
Sedan 2004 har arbete med bebyggelseplanering pågått i Tollareområdet.

Ett program godkändes av kommunstyrelsen 2006-11-27 § 210. I programmet framgår bl.a. följande:

”Följande bör studeras i det fortsatta planarbetet:

- Mer djupgående inventeringar av de biologiska värdena och hur ev. värdefulla områden säkerställs och vårdas.
- Hur bevarar man platser för lugn och naturupplevelser”

Detta har nu genomförts som del i naturreservatsutredningen.



Intresseprövning

Inskränkningarna bedöms inte påverka något enskilt eller allmänt intresse i större utsträckning än nödvändigt med hänsyn till skyddsbehovet.

Ärendets beredning

Förslag till naturreservat har genomgått en bred remissbehandling under tiden 2008-05-xx – 2008-08-xx. Ärendet samordnas med pågående detaljplanearbete.

Avgränsning

Området begränsas framförallt av befintliga eller planerade bebyggelseområden. De angränsande vattenområden har betydelse för naturupplevelsen men bedöms inte vara lämpliga att skydda som naturreservat.

Administrativa uppgifter

Benämning	Tollare naturreservat
Kommun	Nacka
Socken	Boo
Fastigheter/Markägare	se förteckning
Areal	ca 85 ha
Förvaltare	Nacka kommun

Fastighetsförteckning

Fast. beteckn.	Ägare
1:1	Nacka kommun
1:3	Nacka kommun
1:16	NCC
1:17	NCC
2:2	Jerntorget
1:140	NCC
1:150	NCC
1:156	NCC
1:157	NCC
1:158	NCC
1:159	NCC
1:160	NCC
1:161	NCC
1:162	NCC
1:163	NCC
1:164	NCC
1:165	NCC
1:166	NCC
1:167	NCC
1:168	NCC
1:169	NCC
1:170	NCC
1:171	NCC
1:172	NCC
1:173	NCC
1:174	NCC
1:175	NCC
1:176	NCC
5:1	Nacka kommun
1:282	Anders Läck
1:296	Tollare folkhögskola
1:334	Nacka kommun
1:335	Nacka kommun
25:1	Erstavik
S:6	Nacka kommun

Beskrivning

Tidigare utredningars beskrivningar ligger delvis till grund för denna beskrivning.

Friluftsliv och upplevelsevärden

Hela Tollareområdet har stora rekreativvärden för närrekreation. Områdets storlek och variation med flera olika upplevelsevärden är i sig det största värdet. **Kategoriseringen** nedan följer regionplanekontorets modell för beskrivning. Då denna modell inte medger en egentlig **värdering** har en särskild analys gjorts för att möjliggöra en värdering som redovisas först. Regionplanekontorets modell är framtagen för regional planering. Det bör också noteras att Boverket inte har antagit någon fast modell för kategorisering. Det således skäl att ha ett fritt förhållningsätt till beskrivningsbegreppen.

Värdering

Värdet av olika delområden varierar inte på grund av vilken **typ** av upplevelse de ger besökaren. En värdering kan däremot baseras på vilka typer det råder **brist** på. Skyddsbehovet kan också graderas utifrån hur känsligt värdet är för påverkan.

Bristanalys

I lokalt och regionalt råder i första hand brist på mer eller mindre **ostörda** naturupplevelser. Verifierade forskningsfakta att människor återhämtar sig bäst i ”natur”, väljer och mår bäst av vistelse i karaktärerna ”vild”, ”rymd”, ”rofylld”. Återhämtning är det viktigaste rekreativbehovet både ur folkhälsosynpunkt och som enskild faktor i ”det goda livet”. Ett planeringsfaktum i Nacka är att ”ostörda” naturmiljöer d.v.s. utan störningsmoment av bebyggelse och anläggningar är en bristkaraktär jämfört med t.ex. ”samvaro” och ”utmaningar”. Vi har därför bedömt att den kvalitet som vi benämner **”Rofylld natur”** har högst bevarandevärde. Rofylld natur är också känslig för påverkan och har därmed högt skyddsbehov.

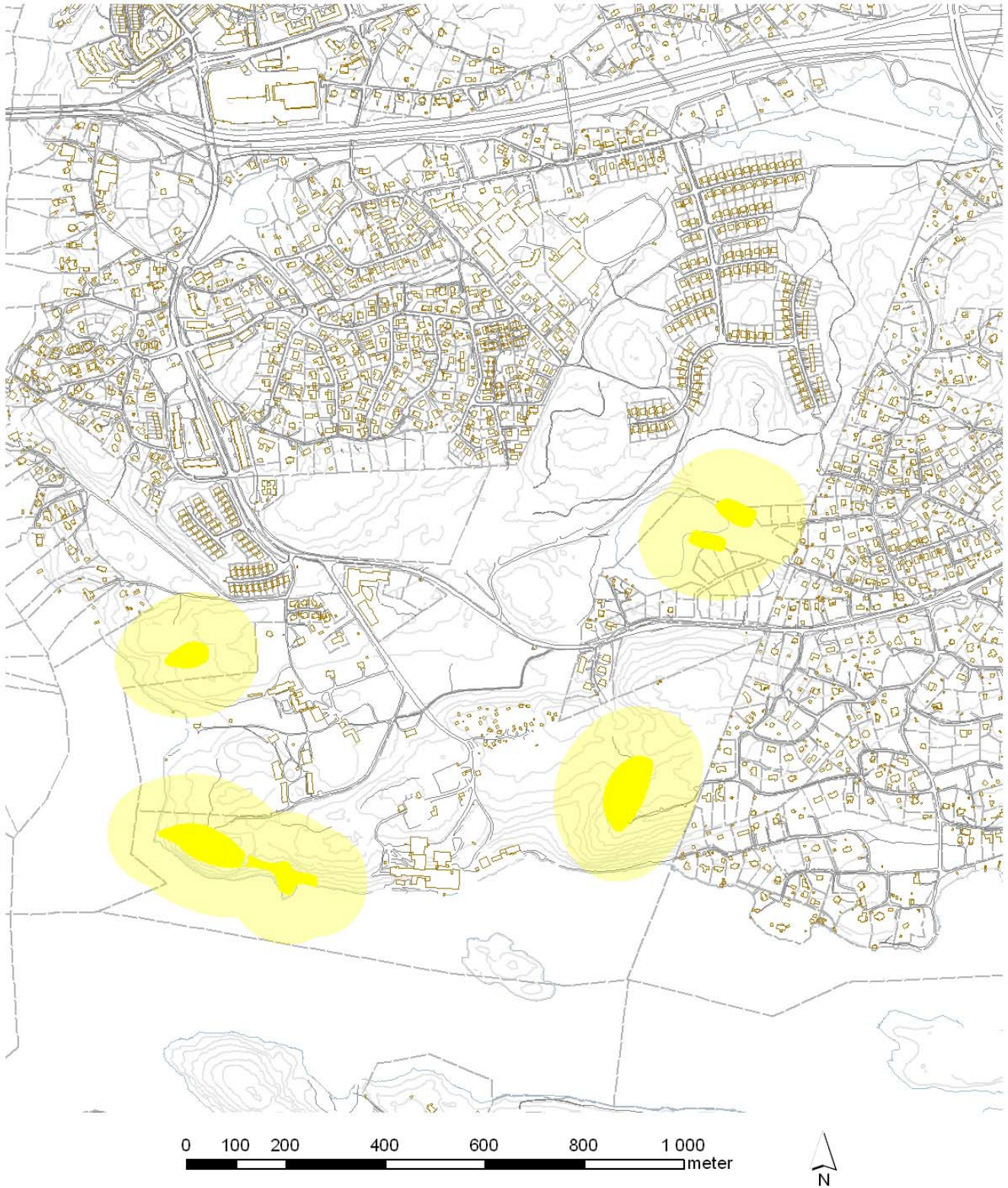
Helhet - sammanhang

Områdets helhetsvärde är beroende av att det upplevs som sammanhängande d.v.s. att det finns möjlighet att röra sig i stråk som i allt väsentligt är av naturkaraktär.

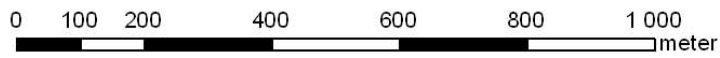
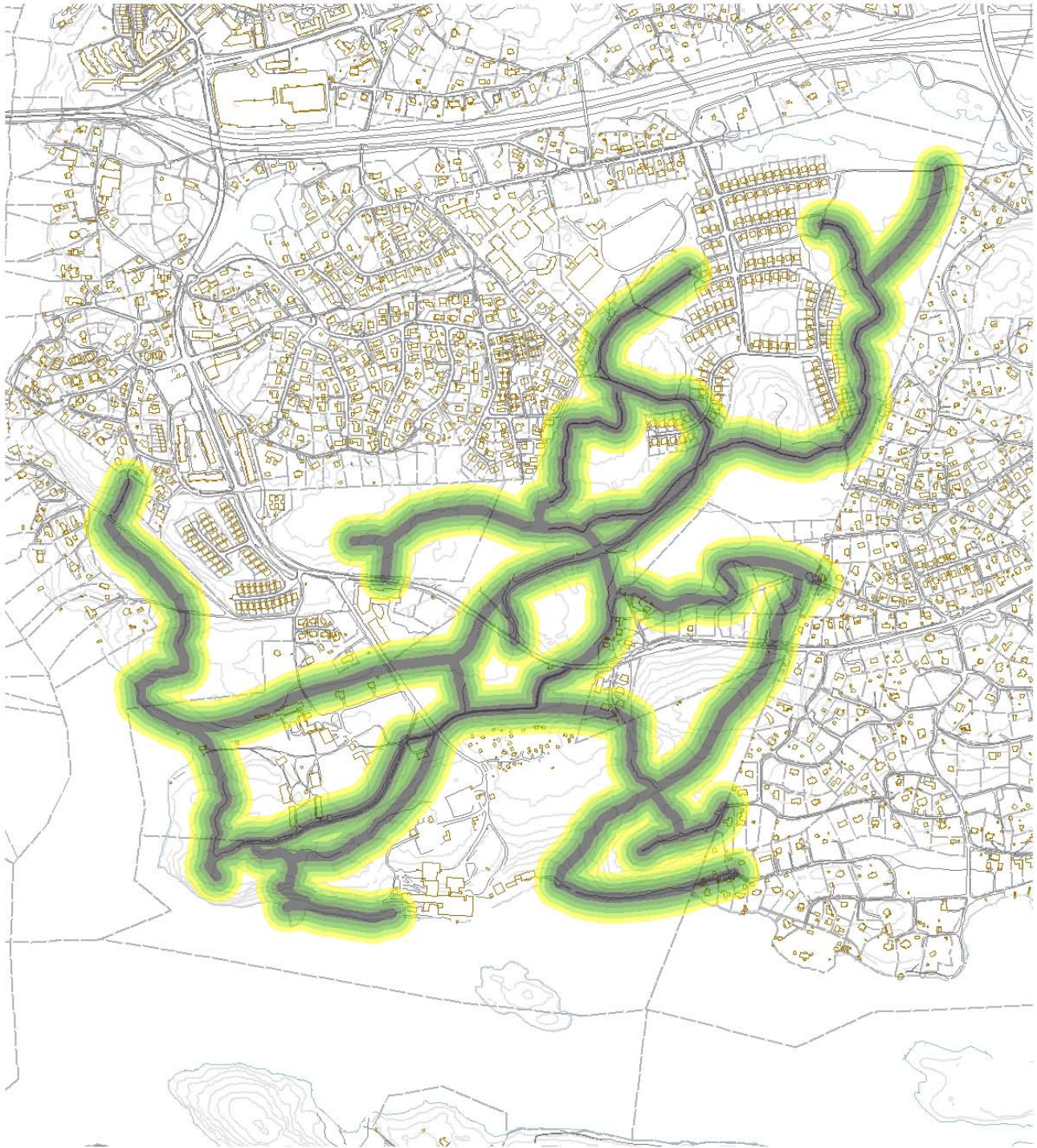
Slutsats- värdering

Operativa avståndskriterier är grova men användbara verktyg för att fastställa t.ex. områden som kan betraktas som ”vilt”, ”ostört”, ”stark skogskänsla” och kan ge stöd åt expertbedömningen. Vår bedömning på plats av vilka områden som uppfattas som att de har dessa värden ledde till valet av avståndskriteriet 100 m. Efter korrigering för topografi och graden av anläggningsåtgärder i olika områden har värdekärnor med **rofylld natur** definieras. Avståndskriteriet 100 m blir också buffertzonen, d.v.s. det område som inte kan påverkas utan att värdet påverkas/försvinner.

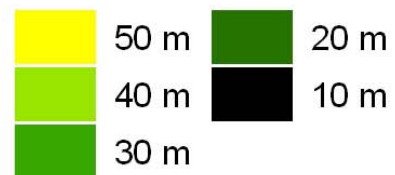
Beträffande **naturstråken** bedömer vi att värdet avtar kontinuerligt med avstånd från stigen. Bredder upp till 50 meter illustreras. Minimum 20 meters bredd krävs.

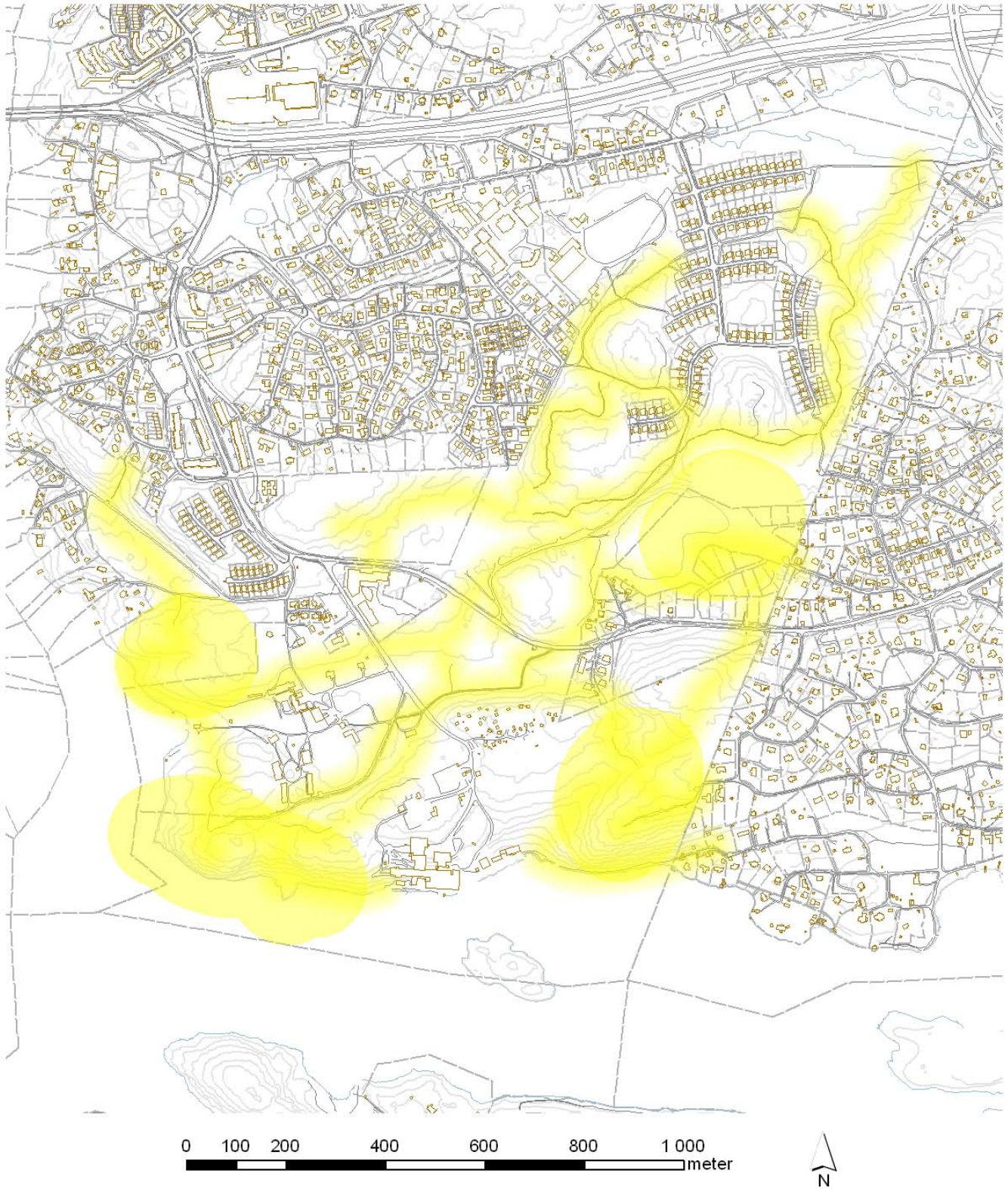


Värdekärnor och buffertzoner



Stråk med buffertzoner





Sammanvägda rekreativsvärden

En karta baserad på dessa kriterier har därför tagits fram till grund för skyddsbehovet med tanke på rekreation i Tollare, se föregående sida.

Kategorier

Utblickar

Från bergen har man vacker utsikt över Lännerstasundet. Stränder är bland de allra mest populära rekreativmiljöerna.

Kulturhistoria

Tollare gård där ligger i den odlade dalgången och ger än idag ett samlat intryck av lantlig miljö som bidrar till områdets upplevelsevärden. Eklandskapet som intill de öppna markerna sträcker sig från folkhögskolans område och över till andra sidan Sockenvägen är en central del av detta värde.

Spännande natur

De biotoper som utgör grunden för naturvärdena ger också stora upplevelsevärden. Fågellivet i Tollare träsk utgör ett mål för naturintresserade. De mäktiga gamla ekarna och tallarna uppskattas även av de som inte känner igen de organismer som är knutna till träden.

Skogskänsla

Det finns partier med skog som genom hög ålder och relativt ostört läge ger en skogskänsla. Lokalt är detta av stor betydelse då det är en av de viktigaste rogivande rekreativa miljöerna som det också råder brist på i Nacka.

Biologiska värden

Fågelsjö

Tollare träsk har sedan många år känd och stabil häckning av bl.a. smådopping och svarthakedopping. Båda dessa doppingar trivs bäst i fiskfria småsjöar som Tollare träsk. Svarthakedoppingen betecknas som sårbar (VU) i rödlistan och har bl.a. minskat med 30% i Finland de senaste 15 åren. Smådoppingen anses numera ha en relativt livskraftig stam och är därför inte rödlistad men är ändå skyddsvärd.

Ekbiotoper med grova träd

Kännetecknande för området är gamla och grova träd med rödlistade arter knutna till sig. Sammanlagt finns uppskattningsvis ett 100-tal naturvärdesträd av ek > 150 år. Merparten av dessa finns i det centralt belägna området mellan Folkhögskolan och Tollare träsk. Mer perifera områden är branter och sprickdalar i väster och söder samt Mårtens holme. Ekbiotopen förekommer också som grupper av individer eller enstaka ekar i blandskog.

Liknande ekkoncentration finns på få andra platser i Nacka. Närmast jämförbara områden är Skuruparken och Nyckelviken. Bland de intressanta arterna knutna till ek kan följande rödlistade arter nämnas: . rutsinn, grå skärelav, rödbrun blekspik, blekticka och oxtungesvamp. Andra signalarter är brun nållav, gulpudrad blekspik, ärgspik, rostfläck och sotlav.

Olika hackspettar förekommer. Mindre hackspett söker sig företrädesvis till lövskogen där den döda klenveden, som är en rödlistad art har observerats liksom kattuggla bohål i de många gammelekarna.. Den lägre faunan är inte dokumenterad.

Äldre barrskog och blandskog

Den andra trädbiotop som framförallt förekommer i området som har höga biologiska värden utgörs av gamla tallar. Tallticka som är en god signalart förekommer på många ställen och även grovticka har påträffats. Tallarna har hög medelålder och i ytterdelen på grovbarkiga och soligt växande gamla tallar lever reliktbocken. Denna rödlistade art har dokumenterad förekomst i större antal tallar, genom gnagspåren på insidan av ytterbarken eller gnaghål i denna.

Även om gran inte är lika vanlig i Tollare finns här signalarter knutna även till äldre gran, som gränsticka, granbarkgnagare och bronshjon. Blåmossa förekommer också. Ett brandfält i sydvästra delen av området och ställvis riklig förekomst av död ved och lågor är andra indikatorer på skogsmiljöer med höga naturvärden.

Branter

I branterna förekommer såväl barr som löv och förekomsten av död ved är på många ställen hög.

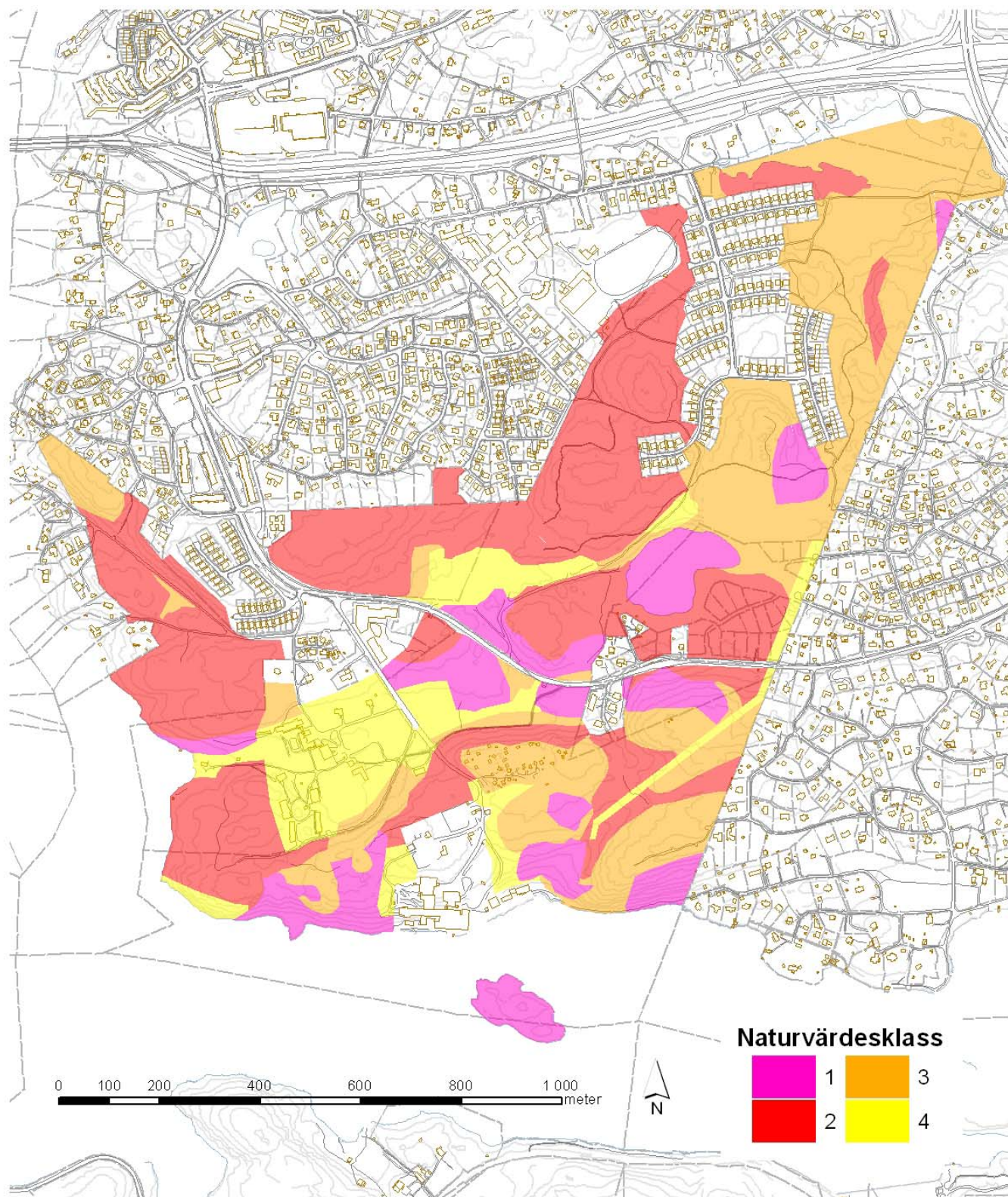
Naturvärdesklasser

Klass 1 mycket högt naturvärde, nyckelbiotopsklass, primär värdekärna

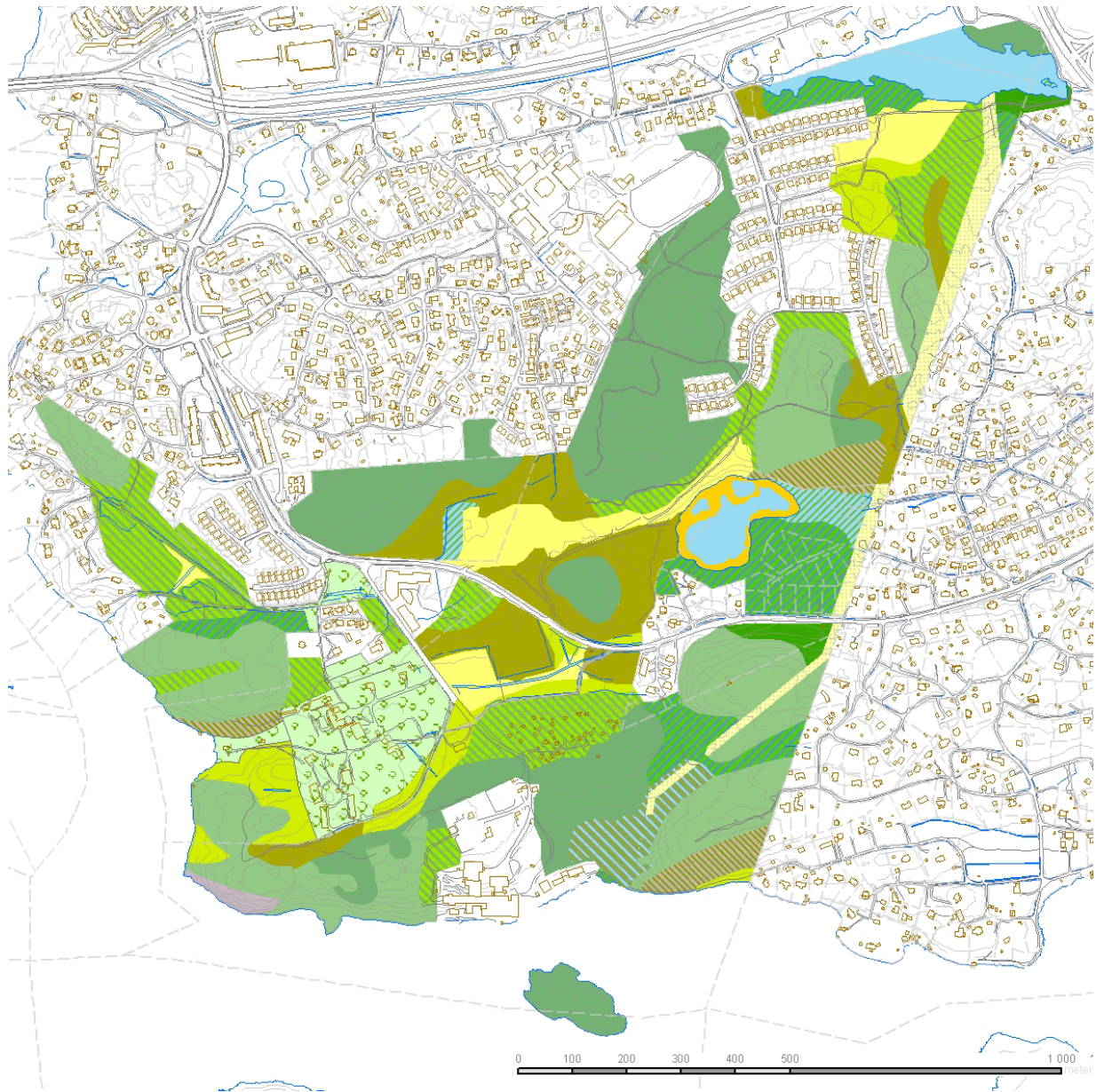
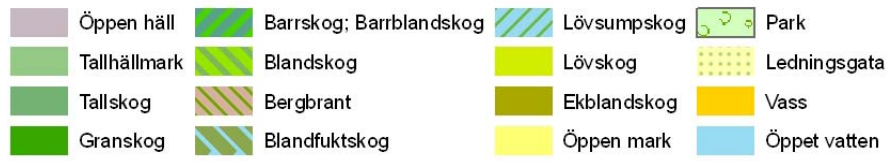
Klass 2 högt naturvärde, nära nyckelbiotopsklass, sekundär värdekärna

Klass 3 måttliga naturvärden, utvecklingsmark

Klass 4 låga naturvärden, starkt påverkad mark



Biotoper



Kulturhistoriskt värde och markanvändning

Tollare gård

Tollare har i kommunens kulturminnesvårdsprogram värderats som en s.k. helhetsmiljö. Tollare gård var ursprungligen en mindre gård. Under 1800-talet bytte gården ägare flera gånger och utvecklades liksom många gårdar i Stockholms närhet till en ståndsmässig bostad snarare än en bondgård. Den fortsatta utvecklingen av gården när den blev folkhögskola har inneburit förändringar av gårdsmiljön. Nuvarande tillfartsväg till bruket är en sin sentida dragning tvärs över dalgången där gården ligger. Trots dessa förändringar är de historiska spåren i landskapet med gården och den tillhörande odlingsmarken fortfarande avläsbara.

Skyttevärnen

Luftvärnsställningarna från andra världskriget norr om Tollare träsk är välbevarade och kommer så småningom att få ett högre kulturhistoriskt värde.

Landskap och odlingshistoria

Det finns inga kända förhistoriska lämningar i området men Tollare gård har anor från åtminstone 1400-tal vilket innebär att vissa marker odlats redan då.

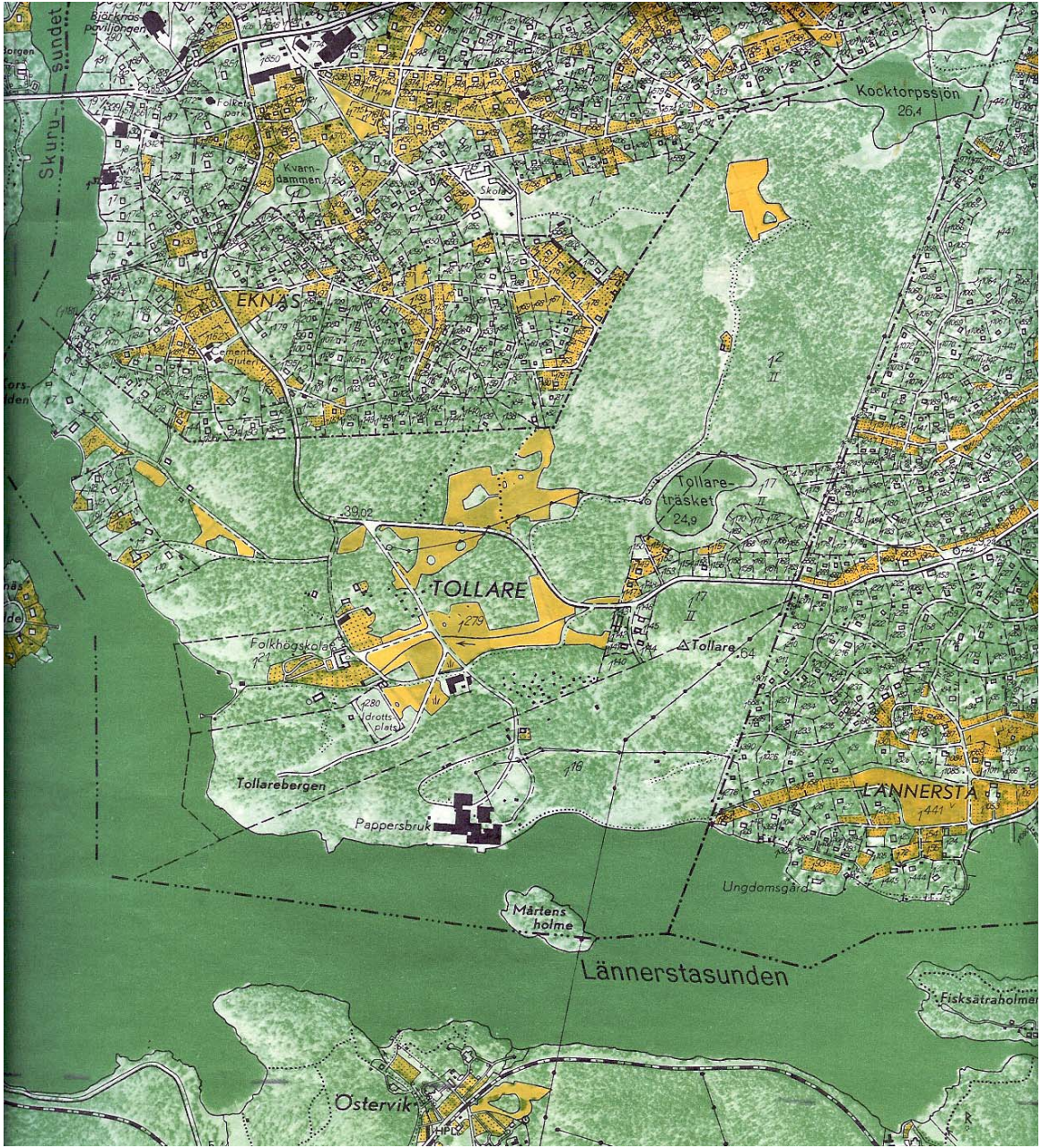
Landskapstrukturen med odling, vägar och gårdar har, liksom på så många platser, varit stabil under flera århundraden fram till andra halvan av 1900-talet.

Några 1800-talskartor och ekonomiska kartan från 60-talet visas på kommande sidor.









Referenser

Material inom utredningen

Tollare naturreservat; Rekreativvärden och avgränsningsöverväganden (bilaga 1)
Tollare naturreservat; Naturvärden (bilaga 2)

Övrigt material

Detaljplaneprogram för Tollare, NCC m.fl.
Kvalitets- och gestaltungsprogram, NCC m.fl.
Strandskyddsutredning, Ekologigruppen

Skötselplan

Generella anvisningar

Död ved läggs på lämpliga platser, så långt möjligt där den uppkommit oavsett om det skett naturligt eller genom säkerhetsåtgärder. Genomförandet av skötselåtgärder får inte medföra störningar på djurlivet och mark- och vegetationsskador ska så långt möjligt undvikas. Detta tillses genom val av lämpligt tidpunkt för genomförande och användning av skonsamma metoder som t.ex. häst för virkestransport.

Särskilda planeringsåtgärder

Bevarande och utveckling av de viktigaste naturvärdena ska säkras genom mer detaljerad planering och dokumentation av de åtgärder som vidtas. Innehållet i dessa planer fastställs inte i denna skötselplan men däremot kravet på att sådan planering ska genomföras. Utvecklingen av gångstråken i området kommer att kräva planering för att minimera de ingrepp som krävs.

Vattenreglering i Tollare träsk

Tollare träsk ska undersökas utifrån fågellivets krav, Avrinningsområde och hydrologi fastställs. Lämplig vattennivå och metod för reglering ska utredas innan utloppet byggs om. Nivåregleringen fastställas om så erfordras i vattendom

Skötsel av gamla och grova träd

Alla träd äldre än 150 år och/eller grövre än 40 cm i brösthöjdsdiameter ska finnas registrerade och lämpliga åtgärder och uppföljning av genomförda åtgärders effekt dokumenteras för varje träd. Utgångsmaterial för detta finns som ska utvecklas. Utgångspunkten för arbetet är såväl trädens fortlevnad som andra förutsättningar som kan vara väsentliga för trädens värde som substrat för andra organismer, t.ex. solbelysning.

Återväxt av träd

Framförallt för ek behöver kommande generation av träd väljas ut och gynnas aktivt för att säkra tillväxten av kommande trädgenerationer.

Stigar

Vid planeringen av stigar ska, utöver att upprättad stigplan följs, stigar, släntstöd, trappor och trappspänger noga anpassas till terrängen.

Prioriteringar av löpande åtgärder

Av de åtgärder som är mer kostnadskrävande ska nedanstående tre prioriteras. En rad viktiga riktlinjer i skötselplanen är föga kostnadskrävande och omnämns därför inte.

Renhållning av god kvalitet

Då naturupplevelse och trygghet kräver frihet från avfall måste renhållning ges högsta prioritet. Grenar etc från träd i området är inte avfall.

Skötsel för ädellövträd

Av biotopskötselåtgärder bedöms gynnande av gamla grova ädellövträd vara en åtgärd som ger både hög biologisk mångfald och stort utbyte upplevelsemässigt. Här ingår också åtgärder för att gynna återväxten.

Huvudskötselområden – skötselbiotoper

Öppet vatten

Mål

Fortsatt naturligt öppet vatten. Flytbladsväxter förekommer i begränsad utsträckning.

Iståndsättande åtgärder

För Tollare träsk skall för fågellivet optimal vattennivå fastställas och det nya utloppet anordnas så att denna nivå upprätthålls. För Kocktorpssjön inga iståndsättningsåtgärder.

Löpande åtgärder

Normalt inga åtgärder utöver renhållning.

Vassar

Mål

Fortsatt naturliga vassar. Flytbladsväxter

Iståndsättande åtgärder

-

Löpande åtgärder

Normalt inga åtgärder utöver renhållning.

Öppen gräsmark

Mål

Helt öppen gräsmark med enstaka solitärer. Gränser mot sluten mark bör bland ha täta flerskiktade bryn med bärande buskarter som slån, rosor

Iståndsättande åtgärder

-

Löpande åtgärder

Årlig slåtter, företrädesvis med ängsslåtter utförd med skärande redskap och upptagning av gräset. Ringbarkning av inväxande asp i bryn.

Ekhage

Mål

Ekdominerat med så hög andel grova och gamla träd som möjligt. Låg slutenhet.

Fältskikt med högre slitagetålighet med tanke på hög användningsfrekvens.

Iståndsättande åtgärder

Frihuggning av värdefulla träd och återväxtträd. Kraftig gallring av framförallt barrträd för att gynna tillväxt av slitagetålighet fältskikt. Insådd av betesmarksflora.

Löpande åtgärder

Under en övergångsperiod kan årlig slåtter av ruderväxter vara motiverad. Røjning var 3:e år. Gallring var 6:e år



Återställningsmark med ek

Mål

Återgång till omgivande marks karaktär från att ha varit utfylld, därefter Ekskog.

Iståndsättande åtgärder

Inga åtgärder får medföra att de värdefulla ekarna skadas. Så långt möjligt utan omfattande ingrepp i omgivningen återställning till ursprunglig marknivå och borttagning av främmande material, särskilt kring träd. Avjämning med enkel såbädd så långt möjligt av omgivande marks jordart, annars mager sand. Eventuell insådd eller vegetationsetablering ska överensstämma med omgivningen, parkgräsfrö ska t.ex. undvikas. Naturlig igenväxning är normalt att föredra.

Löpande åtgärder

Under en övergångsperiod kan årlig slätter av ruderatväxter vara motiverad annars samma löpande åtgärder som för ekskog.

Ekskog, ekgrupper och enstaka ekar

Mål

Ek, så hög andel grova och gamla träd som möjligt. I andra hand andra lövträd.

Iståndsättande åtgärder

Frihuggning av värdefulla träd och återväxtträd.

Löpande åtgärder

Röjning var 3:e år. Gallring var 6:e år

Löv- och blandskog

Mål

Skog med såväl barr- som lövträd med grova träd. Så stor förekomst som möjligt av grova träd, gamla träd och ädellövträd.

Löpande åtgärder

Gallring var ungefär var 10:e år. Frihuggning av grova ekar och tallar. Gynnande av grov asp, björk och äldre gran. Naturlig död ved bör lämnas så långt möjligt.

Orört

(Tallskog, Branter, Äldre barrblandskog, Lövsumpskog)

Mål

Orörda bestånd med så hög andel död ved som möjligt. Förekommer både löv- och barrträd.

Löpande åtgärder

Lämnas utan åtgärd Eventuella hängande vindfällen dras ner, så långt möjligt utan sågning. Död ved lämnas. Äldre tallar och ekar friställs i viss omfattning där detta kan ske utan att störa den i huvudsak orörda prägel. Beträffande stigar se nedan.

Gångvägar

Mål

Gångvägarna ska vara en del av naturreservatet och inte upplevas som en teknisk struktur. Gångvägar ska vara framkomliga genom rimlig ytjämnhet och avvattnings etc. Bredd 2-2,5 m, lutning max 1:12 i max 6 m, i övrigt max 1:20, inga trappor. Belysning enligt bilaga.

Iståndsättande åtgärder

Ytskiktstypen ska vara bitumenfritt grus. Där belysning förekommer får den bytas ut varvid till området anpassad belysningstyp ska eftersträvas.

Löpande åtgärder

De som förvaltaren bedömer nödvändiga. Reellt farliga träd som kommer falla över vägen får tas ner. Notera att torra träd inte utgör risk.

Gångstigar 1

Mål

Gångstigar av klass 1 ska vara iordningsställda men inte av vägkaraktär. Funktionellt innebär det låga krav på ytjämnhet medan avvattnings ska vara funktionell. Bredd 1-1,2 m, genomsnittslutning max 1:16, maxlutning 1:10, trappor kan förekomma. Belysning förekommer normalt inte.

Iståndsättande åtgärder

Ytskiktstypen ska vara bitumenfritt grus. Släntstöd utförs där så krävs enligt exempelbilder nedan. Trappor byggs på erforderliga platser som fribärande träkonstruktioner anpassade till terrängen.

Löpande åtgärder

De som förvaltaren bedömer nödvändiga. Vindfällerna kapas och välts åt sidan.



Exempel från Polen. Släntstöd som utförs med robiniastock 80-100 mm diam, 3m:s längsgående. Typritning är under upprättande.

Gångstigar 2

Mål

Gångstigar av klass 2 utgör endast underlättande åtgärder för den som normalt rör sig i terräng. Stigen ska så långt möjligt underordna sig omgivningen. Funktionellt innebär det att inga särskilda krav kan ställas på t.ex. ytjämnhet. Bredd 0,5-1,0 m, maxlutning 1:6 (även längre sträckor), enkla trappspänger (jfr bild) i större lutningar, kan vara relativt långa trapplopp. Belysning ska inte förekomma.

Iståndsättande åtgärder

Ytskiktstypen ska vara varmfärgat grus och barkflis. Trappspänger med ledstång byggs på erforderliga platser. På svårframkomliga bergiga partier fästs enkel ledstång av järn med smideskaraktär direkt i berget.

Löpande åtgärder

De som förvaltaren bedömer nödvändiga. Åtgärder bör inte omfatta ingrepp i vegetation i strid med områdesskötsel.



Exempel på trappspång ur Naturvårdsverkets vägledning Friluftsanordningar. Räcke utförs svartbrunt i Tollare liksom övriga träkonstruktioner.

Informationsanordningar

Mål

Informationsskyltar med kartinformation ska finnas i reservatets entréer och på ytterligare några platser. Utöver grundläggande data ska informationen ge exempel ges på intressanta målpunkter i reservatet, djupare kunskaper om värden nära den plats skylten finns samt gångvägnät och stigar.

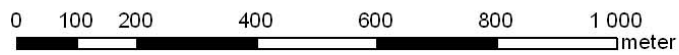
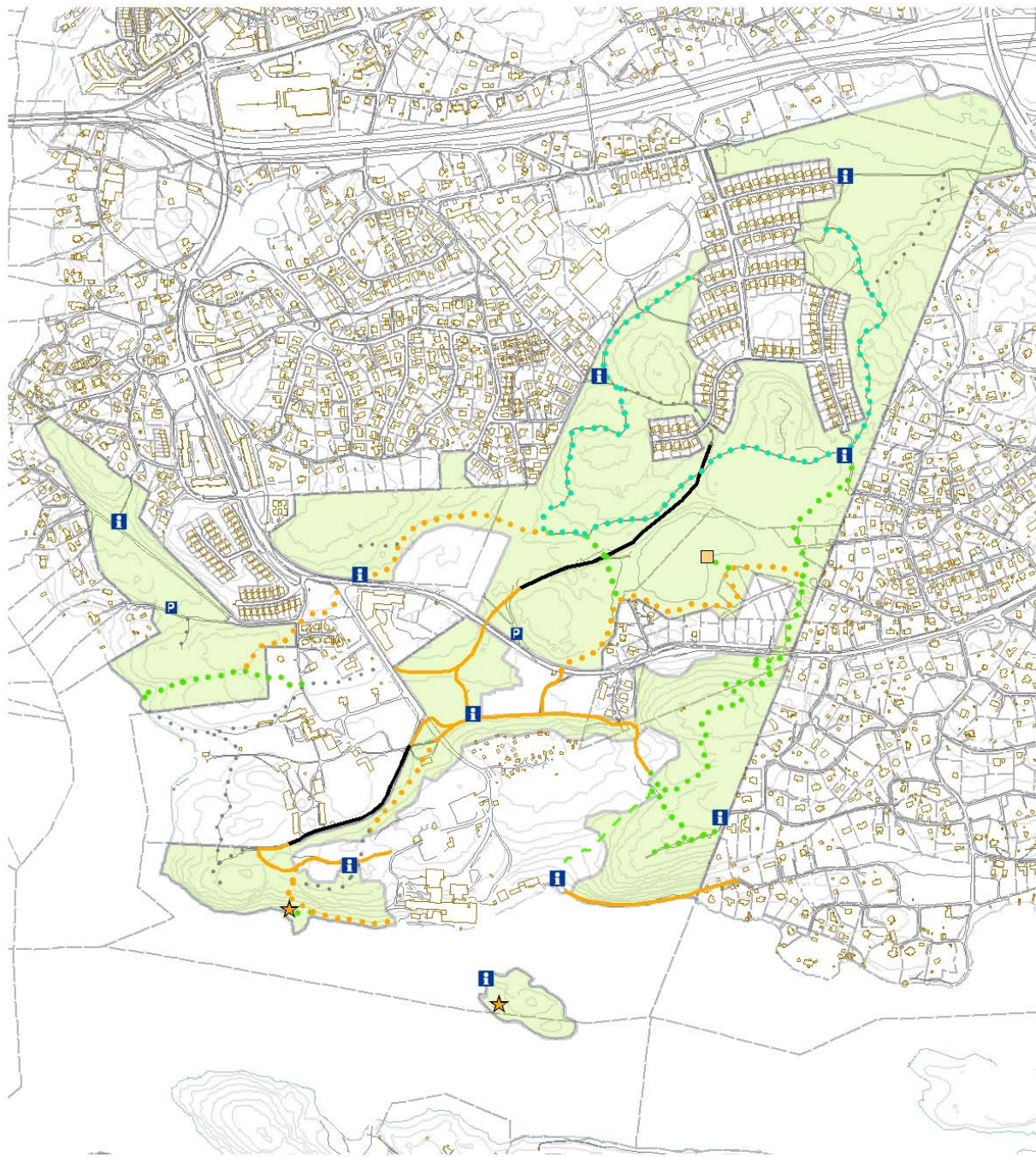
Ev. utmärkning av spår görs tydlig och hållbar. Typritningar för skyltställ och spårutmärkning är under upprättande.

Iståndsättande åtgärder

De som förvaltaren bedömer nödvändiga. Åtgärder som inte framgår av karta kräver tillstånd.

Löpande åtgärder

De som förvaltaren bedömer nödvändiga.



- | | | | | | |
|--|------------------------|--|------------------------|--|---------------|
| | Gångväg, åtgärder | | Befintligt motionsspår | | P |
| | Gångväg, inga åtgärder | | Befintliga stigar | | brygga |
| | Stig typ 1, åtgärder | | Behov av stig | | eldningsplats |
| | Stig typ 2, åtgärder | | | | info |

Uppföljning

Förvaltaren ska dokumentera utförda åtgärder med fotografering före respektive efter åtgärd samt notering om avsikt, tidpunkt och bedömd kostnad för åtgärden.

Före genomförande av mer omfattande åtgärder ska inventering av urval av indikatorarter inventeras för att möjliggöra uppföljningar av åtgärdernas effekt.

