

Arbets- och företagsnämnden

## **Nackas mottagande av nyanlända invandrare och ensamkommande barn - statusrapport november 2015**

### **Förslag till beslut**

Arbets- och företagsnämnden noterar informationen till protokollet.

### **Sammanfattning**

I statusrapporten presenteras hur mottagandet av nyanlända invandrare och ensamkommande barn för närvarande ser ut i Nacka. Under 2015, fram till den 9 december, har Nacka kommun tagit emot 87 nyanlända invandrare med uppehållstillstånd, på anvisning av Arbetsförmedlingen och Migrationsverket. Kommunen har i dagsläget identifierat boenden som kan möjliggöra nya anvisningar för 22 personer. Därmed återstår boenden för 28 personer för att nå överenskommelsen med Länsstyrelsen om 139 personer.

Kommunen har hittills tagit emot 233 ensamkommande barn under året. Totalt ansvarade kommunen den 26 november för 274 ensamkommande. Cirka 230 av dessa är asylsökande, resterande har erhållit permanent uppehållstillstånd. Runt 115 barn bor i Nacka. Rekrytering av familjehem och upphandlingar av hem för vård eller boende pågår.

### **Ärendet**

I statusrapporten presenteras hur mottagandet av nyanlända invandrare<sup>1</sup> och ensamkommande barn för närvarande ser ut i Nacka. Som bakgrund ges även en kort lägesbeskrivning av flyktingsituationen i Sverige. Bilagt finns en lista med förklaringar till de vanligaste begreppen som används inom området flyktingmottagning.

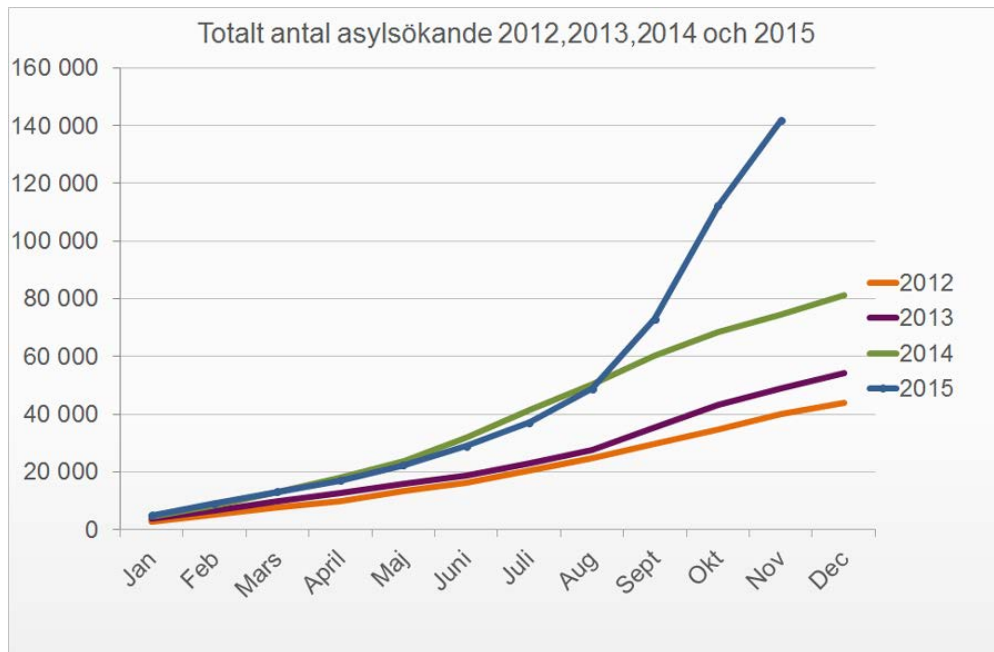
### **Asylsökande i Sverige**

Under året, fram till den 1 december, har strax över 149 000 personer sökt asyl i Sverige enligt Migrationsverket. Av dessa är 32 180 ensamkommande barn. Nära 70 procent av alla asylsökande har kommit till landet sedan första september.

---

<sup>1</sup> Begreppet ”nyanlända personer” ersätts med ”nyanlända invandrare” då det är detta begrepp som används i lagstiftning gällande målgruppen.

### En jämförelse av asylmottagningen de senaste fyra åren:



källa: [www.migrationsverket.se](http://www.migrationsverket.se)

### Regeringens förslag på ytterligare åtgärder med anledning av flyktingkrisen

På grund av den kraftiga ökningen av antalet flyktingar under hösten föreslår nu regeringen en rad åtgärder för att skapa andrum för svenskt flyktingmottagande<sup>2</sup>. Bara de senaste två månaderna har 80 000 personer sökt asyl i Sverige. Av dem är det så många barn så att det motsvarar över 100 nya skolklasser varje vecka. Myndigheter och kommuner har nu svårt att klara av ansträngningen. Flera kommuner har Lex Sarah-anmält sig själva, inklusive Nacka kommun, för att de inte längre kan sköta sitt mottagande på ett säkert sätt. Myndigheten för samhällsskydd och beredskap har slagit larm om att viktiga samhällsfunktioner inte klarar av ansträngningen. Regeringen meddelar att asylsökande som kommer till landet inte längre kan garanteras tak över huvudet.

### Regeringen föreslår följande åtgärder:

- **Den svenska lagstiftningen ska tillfälligt anpassas till minikrav enligt internationella konventioner och EU-rätten.**  
Lagen ska, med undantag av vad som framgår av nedan, gälla för de asylbeslut som

---

<sup>2</sup> <http://www.regeringen.se/artiklar/2015/11/regeringen-foreslar-atgarder-for-att-skapa-andrum-for-svenskt-flyktingmottagande/>

fattas under perioden som lagen är giltig. Den är tillfällig med en giltighet på tre år och innebär följande tidsbegränsade undantag från regler i utlänningslagen:

*Tidsbegränsade uppehållstillstånd för alla skyddsbehövande utom kvotflyktingar.*

Flyktingar ska vid första prövningstillfället beviljas uppehållstillstånd i tre år och alternativt skyddsbehövande i ett år. Tillstånden ska kunna förlängas. Huvudregeln ska även vid förlängning vara att ett tidsbegränsat tillstånd beviljas.

Det ska vara möjligt att beviljas permanent uppehållstillstånd när det första tillfälliga uppehållstillståndet löpt ut om man kan uppvisa en taxerad inkomst på en nivå som det går att försörja sig på.

Kvotflyktingar ska även fortsättningsvis beviljas permanenta uppehållstillstånd.

*Begränsad rätt till anhöriginvandring för skyddsbehövande med tidsbegränsade tillstånd.*

Flyktingar med tidsbegränsade uppehållstillstånd ska bara kunna återförenas med sin kärnfamilj. Alternativt skyddsbehövande som har tidsbegränsade uppehållstillstånd ska inte ha rätt till familjeåterförening.

*Skärpta försörjningskrav.*

Ett försörjningskrav ska gälla vid all anhöriginvandring utom när flyktingar ansöker om familjeåterförening under de tre första månaderna efter att flyktingstatus beviljats. Försörjningskravet ska utvidgas till att omfatta även ett krav på att anknytningspersonen ska kunna försörja familjemedlemmen som kommer hit.

*Övriga skyddsbehövande har inte rätt till uppehållstillstånd.*

Kategorin övriga skyddsbehövande ska inte ha rätt till uppehållstillstånd.

*Bestämmelsen om uppehållstillstånd på grund av synnerligen/ särskilt ömmande omständigheter ska ersättas av en bestämmelse som medger att uppehållstillstånd kan beviljas av humanitära skäl i vissa mycket begränsade undantagsfall.*

Det ska inte finnas någon särskild bestämmelse om uppehållstillstånd för barn dock ska portalparagrafen om barnets bästa vara fortsatt tillämplig.

- **Regeringen vill införa medicinsk åldersbestämning av asylsökande tillämpas**  
Frågan om en asylsökande är under 18 år är viktig för både boende och omvårdnad såväl som i frågan om uppehållstillstånd. Regeringen vill att medicinsk åldersbestämning av asylsökande tillämpas i de fall det saknas tillförlitliga handlingar, som kan säkerställa en persons exakta ålder och då det kvarstår tvivel om den ålder som uppgetts.
- **I närtid inför Sverige ID-kontroller på samtliga kollektiva transportsätt till Sverige.**



### **Framställan om nya överenskommelser från Länsstyrelsen**

Länsstyrelsen inkom den 13 november 2015 med framställan om ny överenskommelse gällande kommunens mottagande av ensamkommande flyktingbarn, samt den 19 november gällande mottagande av nyanlända invandrare.

Stockholms läns länsstal för ensamkommande är 7 355 asylplatser. Av dessa är Nacka kommuns fördelningstal är 401 asylplatser, vilket är det andra största i länet efter Stockholm (3 052 platser). Antalet faktiska asylplatser i Nacka vid årets slut kan generellt överföras till det nya fördelningstalet. Kommunfullmäktige fattar beslut om överenskommelsen gällande ensamkommande flyktingbarn i februari.

Stockholms läns länsstal för nyanlända 2016 är 6 689 personer. Länsstyrelsen har gjort en kommunfördelning utifrån länets fördelningsmodell. Nacka kommuns fördelningstal för 2016 är 366 nyanlända, vilket är det andra största i länet efter Stockholm (2 810 nyanlända<sup>3</sup>).

Gällande nyanlända ska nya bestämmelser om anvisningar till kommuner regleras i en förordning som håller på att tas fram inom Regeringskansliet. Till grund ligger propositionen ”Ett gemensamt ansvar för mottagande av nyanlända” (prop. 2015/16:54), som regeringen fattade beslut om den 27 november. I propositionen föreslås att en ny lag ska införas som innebär att alla kommuner blir skyldiga att efter anvisning ta emot nyanlända för bosättning. Syftet är att nyanlända snabbare ska kunna tas emot för bosättning i en kommun och påbörja sin etablering på arbetsmarknaden och i samhällslivet. Den nya lagen föreslås träda i kraft den 1 mars 2016. Utifrån propositionen ska fördelningen av anvisningar baseras på kommunernas arbetsmarknadsförutsättningar, befolkningsstorlek, sammantagna mottagande av nyanlända och ensamkommande barn samt omfattningen av asylsökande som vistas i kommunen.

Länsstyrelsen informerade per den nionde december att den nya lagen troligtvis kommer att ersätta överenskommelser om mottagande och bosättning av nyanlända. Detta skulle innebära att anvisningar kommer att göras utifrån kommunfördelningstalen och inte utifrån överenskommelser. Länsstyrelsen har därför avbrutit arbetet med 2016 års överenskommelser och avvaktar ytterligare information från Regeringskansliet. Nuvarande överenskommelser löper tills vidare och ligger till grund för grundersättningen. 2016 års kommunfördelning gällande mottagande av nyanlända på anvisning står fast och planeringen av bostäder bör göras utifrån denna målsättning.

### **Jämförelse med andra kommuner i Stockholms län**

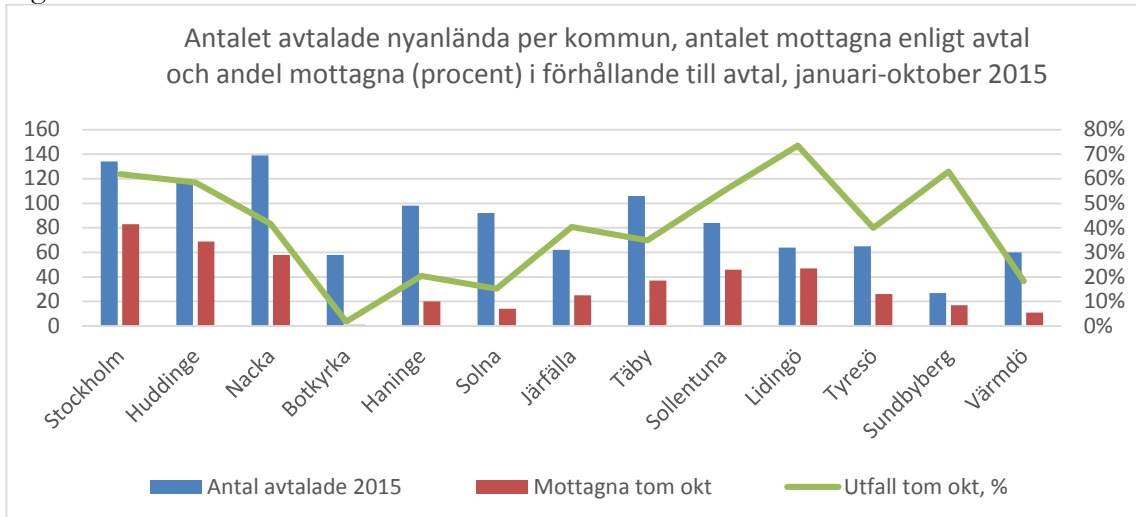
Länsstyrelsen har presenterat ackumulerade siffror per sista oktober 2015 som visar hur många nyanlända som respektive kommun i länet tagit emot under året. I figur 1 sammanställs hur detta står sig i förhållande till fördelningstalen 2015 för respektive

---

<sup>3</sup> Stockholms stad förhandlade ner antalet nyanlända till 134 i överenskommelsen 2015 med Länsstyrelsen. För 2016 föreslog Länsstyrelsen en överenskommelse som omfattar minst 500.

kommun, både i faktiskt antal samt i procent. Notera att Stockholms fördelningstal var 1034 personer men förhandlades ner till 134.

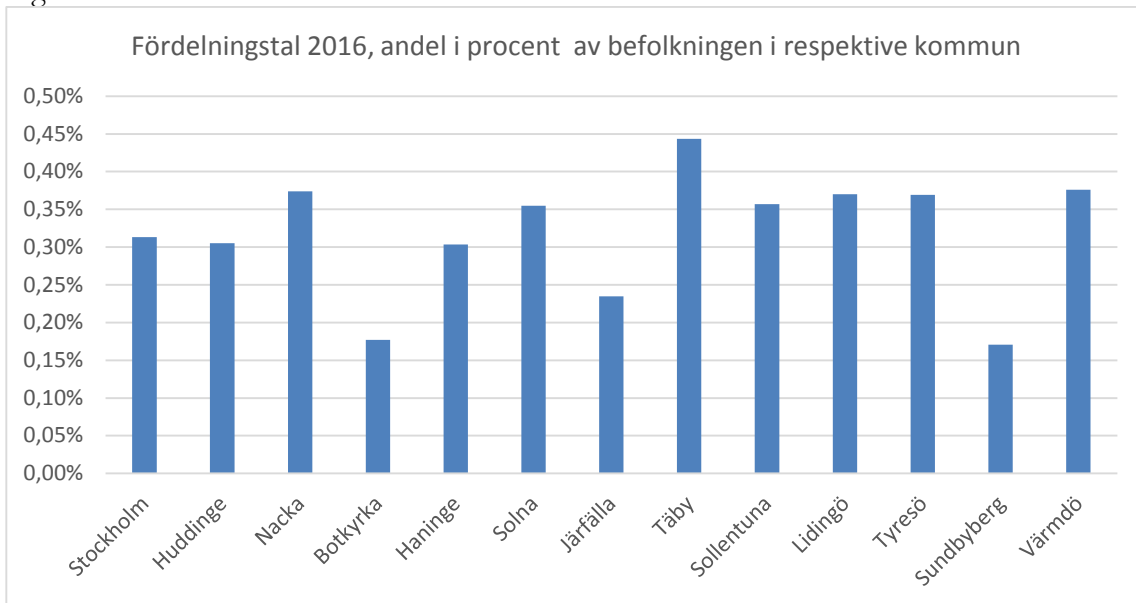
Figur 1



För 2016 är fördelningstalet för Stockholms stad 2810 personer. Fördelningstalet för ovanstående kommuner har ökat med mellan 260 till 290 procent.

I figur 2 visas 2016 års fördelningstal i andel (procent) av befolkningen i respektive kommun.

Figur 2





### Evakueringsboende

Sedan den 10 november driver den kommunala produktionen välfärd samhällsservice ett evakueringsboende för asylsökande med ca 120 platser. Boendet kan drivas till och med mars 2016. Inget nytt evakueringsboende planeras för närvarande.

### Nackas mottagande av nyanlända och ensamkommande

Under året fram till den 9 december, har Nacka kommun tagit emot 87 nyanlända invandrare med uppehållstillstånd, på anvisning av Arbetsförmedlingen och Migrationsverket. Under samma period har kommunen även tagit emot 233 ensamkommande barn. Totalt ansvarar kommunen för 274 ensamkommande, inklusive de barn som togs emot innan 2015. Av dessa är cirka 230 asylsökande.

Cirka 115 ensamkommande barn är nu placerade i Nacka. Majoriteten av dessa bor i hem för vård eller boende (HVB) och cirka 20 i familjehem. Tidigare i november direktupphandlades 21 platser på ett hem för vård eller boende i Nacka, och ytterligare upphandlingar är pågående. Rekryteringen nya familjehem i kommunen fortlöper.

Tabellen och diagrammet nedan sammanställer antalet anvisade nyanlända invandrare och ensamkommande barn under året, till och med 7 december 2015.

Månad	Antal nyanlända		Antal ensamkommande
	vuxna	barn	
Januari	0	0	3
Februari	0	0	1
Mars	2	4	1
April	2	2	1
Maj	0	0	3
Juni	4	15	30
Juli	0	0	11
Augusti	5	7	34
September	0	0	31
Okt	7	10	60
November	8	11	58
December (tom 9:e)	6	4	
<b>Totalt:</b>	<b>34</b>	<b>53</b>	<b>233</b>
<b>Tot. nyanlända</b>	<b>87</b>		



### Bostäder för nyanlända invandrare

Nacka kommun har i år, fram till den 7 december, tagit emot 87 nyanlända invandrare på anvisning av Arbetsförmedlingen och Migrationsverket. Det återstår boende för 28 personer för att nå 139 för att nå överenskommelsen med Länsstyrelsen. Kommunen har i dagsläget identifierat boenden som kan möjliggöra nya anvisningar för 24 personer.

Dessa är följande:

- En före detta förskola ställs om till fem lägenheter för totalt cirka 16 personer. Inflyttning i januari.
- Förhyrning via privatpersoner; ett vinterbonat fritidshus, tre privat personer hyr ut del i villor., för totalt 8 personer.

Kommunen skulle behöva tillgång till boenden för ytterligare 28 personer för att nå upp till överenskommet mottagande. Ingen nyproduktion kommer att kunna vara klar under 2015.

Tabellen nedan visar antalet anvisade nyanlända invandrare per den 7 december, uppdelat per typ av bostad. Den sammanställer även antalet personer som kan tas emot på anvisning i preliminärt planerade boenden. Vidare anges antalet personer som kommunen måste finna ytterligare boenden till för att kunna uppnå ett mottagande på 139 nyanlända.

Bostadstyp	Nyanlända jan- 7 dec 2015	Dec 2015 (planerade/återstående)	Nyanlända tot 2015
Kontrakt med externa hyresvärdar	28	0	28
Kontrakt med privatpersoner	15	8	23
Kommunens omställda verksamhetslokaler	25	16	41
Kommunens lokaler (villor)	19	0	19
Bostäder byggda med tillfälligt bygglov	0	0	0
Återstående behov av boende	0	28	28
<b>Summa</b>	<b>87</b>	<b>52</b>	<b>139</b>

De nyanlända som hittills tagits emot i år utgör 19 hushåll varav en kvotfamilj. Bostäder finns i Saltsjö-Boo, Saltsjöbaden, Jarlaberg och Älta.

### Ekonomiska konsekvenser

Ekonomiska konsekvenser av mottagandet av nyanlända invandrare och ensamkommande barn redovisas i arbets- och företagsnämndens bokslut.

### Konsekvenser för barn

Många flyktingbarn är i behov av särskilt stöd under etableringsperioden. Kommunens insatser i mottagandet bör därför särskilt beakta konsekvenser för flyktingbarn och arbeta för att de ska få samma förutsättningar som andra barn. Det kan till exempel handla om riktad samhällsorientering, information om föreningslivet och effektiva kartläggningar av barnens kunskaper inom skolan.



## Bilaga

1. Migrationsverkets förklaringar på vanliga begrepp inom flyktingmottagandet

Carina Filipovic

Enhetschef

Arbets- och företagsenheten

Lisette Wahlroth

Etableringsstrateg

Arbets- och företagsenheten

Susanne Broman Kjulsten

Samhällsplanerare

Arbets- och företagsenheten