



---

# Månadsrapport

**Arbets- och företagsnämnden  
Juli 2018**

## Innehållsförteckning

<b>1</b>	<b>Sammanfattning</b> .....	<b>3</b>
<b>2</b>	<b>Hänt i verksamheten juni 2018</b> .....	<b>4</b>
2.1	Vuxenutbildning, SFI och samhällsorientering.....	4
2.2	Arbetsmarknad.....	4
2.3	Ekonomiskt bistånd .....	5
2.4	Ensamkommande barn och unga.....	6
2.5	Bostadsförsörjning nyanlända .....	8
2.6	Nyanlända flyktingar .....	9
2.7	Myndighetsorganisation.....	9
<b>3</b>	<b>Prognos</b> .....	<b>11</b>
<b>4</b>	<b>Ekonomiskt resultat</b> .....	<b>12</b>

## I Sammanfattning

Det ackumulerade ekonomiska utfallet för arbets- och företagsnämnden i juli är cirka minus 127,8 miljoner kronor, vilket motsvarar en negativ budgetavvikelse på cirka 21,6 miljoner kronor. Avvikelsen beror framför allt på högre kostnader än budgeterat för verksamheten ensamkommande barn/unga och myndighetsorganisationen, samt lägre intäkter än budgeterat för nyanlända flyktingar. Resultatet uppvägs delvis av en mindre positiv avvikelse inom ett antal budgetposter inom arbetsmarknadsinsatser och vuxenutbildning. Ett flertal ekonomiska risker har identifierats, innan och under pågående verksamhetsår, varav några har realiserats under det första halvåret. En mångfald av åtgärder är vidtagna för att bromsa utvecklingen, men effekten kommer i flera fall att dröja och motverkas till del av realiserade risker. Helårsprognosen från tertiälbokslutet om en negativ budgetavvikelse på cirka 47 miljoner kronor kvarstår, bedömningen är att prognosen inte behöver justeras i julibokslutet, dock kommer prognosen att ses över ytterligare i tertiäl 2.

## 2 Hänt i verksamheten juli 2018

### 2.1 Vuxenutbildning, SFI och samhällsorientering

#### Resultat och orsaker

Det ekonomiska resultatet för grundläggande vuxenutbildning per den sista juli är minus 3,1 miljoner kronor, vilket är 0,5 miljoner bättre än budget. Resultatet föranleder ingen förändring av prognosen för helåret, vilket betyder att en prognostiserad negativ budgetavvikelse på en miljon kronor kvarstår.

Utfallet för gymnasial vuxenutbildning, minus 20,1 miljoner kronor, avviker positivt med nästan 3,5 miljoner kronor mot budget. I takt med ökat flyktingmottagande under året samt fler personer i jobbspår och utbildningsplikt kommer utfallet att närma sig budget successivt. Helårsutfallet beräknas dock vara en positiv budgetavvikelse på cirka 2 miljoner kronor. Budget och utfall för vuxenutbildningen totalt sett är relativt väl överensstämmande.

Utfallet för svenska för invandrare är minus 7,7 miljoner kronor, vilket är cirka 0,2 miljoner kronor sämre än budget. Prognosen är fortsatt att efterfrågan kommer att öka successivt under året i takt med att Migrationsverket anvisar nyanlända till Nacka. Bedömningen är att utfallet kommer att vara i paritet med budget, men detta kan behöva ses över under hösten.

Resultatet för samhällsorientering är minus 0,5 miljoner kronor, vilket är cirka 1,3 miljon kronor bättre än budget och beror på att antalet anvisade nyanlända var mycket lågt inledningsvis under året. Utfallet förväntas närma sig budget under året, men prognosen är att helårsresultatet blir en positiv budgetavvikelse på cirka en miljon kronor.

#### Åtgärder och risker

Det sammantagna utfallet inom området vuxenutbildning, sfi och samhällsorientering pekar på att budgeten kommer att hållas under året, och inga särskilda åtgärder är därför vidtagna. Det finns dock risker i form av mindre stadsbidrag än beräknat samt att efterfrågan ökar ännu mer än prognos, på grund av utbildningsplikt och/eller att målgruppen har behov av längre tid i insats än tidigare. Viss höjd för detta har tagits i prognosen, samt i budget inför 2019.

### 2.2 Arbetsmarknad

#### Resultat och orsaker

Utfallet för Arbetsmarknadsinsatser check, även kallat jobbpeng, är minus 12,2 miljoner kronor, vilket är en positiv budgetavvikelse på cirka 4 miljoner kronor. Efterfrågan väntas öka successivt under året i takt med att allt fler står utan egen försörjning vid utgång ur etableringsprogrammet. Under 2018 förväntas andelen kvotflyktingar bli större än tidigare år, vilket kan påverka efterfrågan på framförallt jobbpeng språk och arbetsintroduktion. I likhet med tertial I bedöms helårsutfallet bli en positiv budgetavvikelse på cirka 1 miljon kronor.

Budgetposten "Arbetsmarknad övrigt" inkluderar bland annat sommarjobben, föreningsbidrag, avtal med VärNa, konsumentrådgivning, avtal med kommunala produktionen och entreprenörshubben. Utfallet är minus 17,5 miljoner kronor, vilket är en positiv budgetavvikelse på cirka 1,1 miljoner kronor. Orsaken till den positiva avvikelsen är främst att ett flertal avtal har omförhandlats inför 2018 med positiv ekonomisk effekt. Kostnaderna för nya förvaltningsavtal, IT-stöd och utveckling genom bland annat digitalisering och robotisering förväntas minska överskottet under året. Prognosen är att helårsutfallet blir en positiv budgetavvikelse på cirka två miljoner kronor.

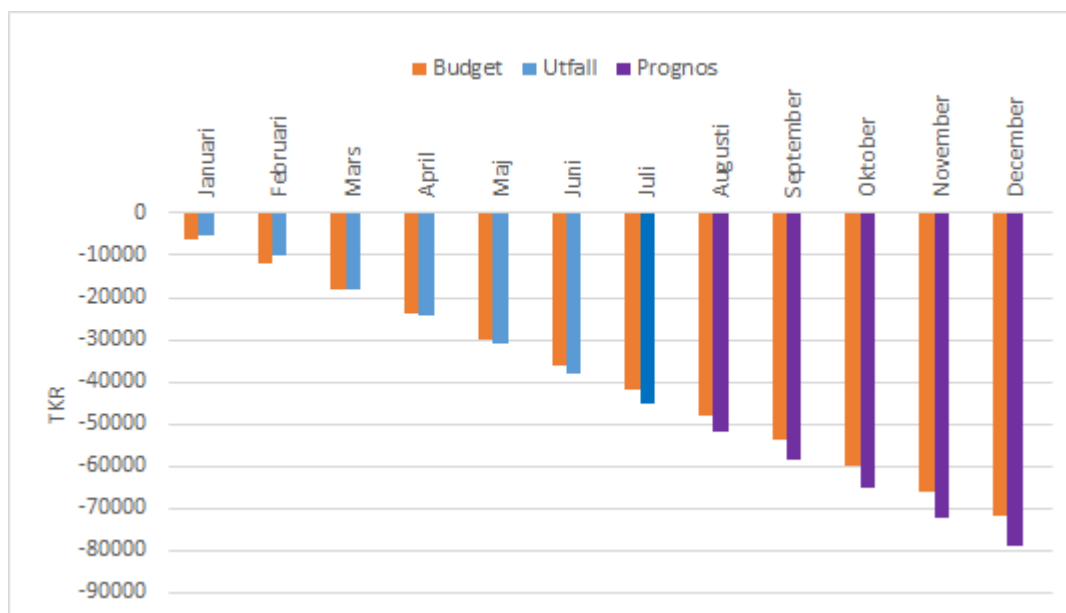
#### Åtgärder och risker

Utfallet väntas överträffa budget, inga åtgärder är vidtagna. Arbetet med översyn av avtal kommer att fortgå. Den största kända risken ligger i en kraftigt ökad efterfrågan på grund av ökad andel kvotflyktingar. Effekten blir i så fall tydlig under senare delen av hösten och framförallt under 2019.

## 2.3 Ekonomiskt bistånd

### Resultat och orsak

Det ackumulerade resultatet är cirka minus 45 miljoner kronor, vilket är en negativ budgetavvikelse om minus 3,1 miljoner kronor. Prognosen är fortsatt att helårsresultatet kommer att avvika negativt från budget med minst sju miljoner kronor. Kostnaderna var lägre än budget under januari och februari men har ökat under året i takt med att fler nyanlända hushåll anvisats till Nacka. Dessutom lämnar ett flertal hushåll den tvååriga etableringsperioden, inte minst under hösten, och prognosen är att cirka 40 procent av dessa kommer att behöva ekonomiskt bistånd då etableringsersättningen dras in och ersätts med lägre bidrag för de som inte ännu har nått egen försörjning. Ytterligare kostnader kan tillkomma för tillfälligt boende då det tvååriga hyresavtalet i genomgångsbostad upphör.



Figur 1. Nettoresultat: budget, utfall och prognos för ekonomiskt bistånd 2018.

Eftersläpning av utbetalning som verksamheten rapporterat vid varje månadsskifte under våren, har inte varit fallet under sommarmånaderna.

### Statistik

Tertial I	antal	skillnad jmf fg månad (antal)	skillnad jmf fg månad (%)	trend	prognos helår
Hushåll med ekonomiskt bistånd (år)	1210	+9	+0,7	ökande	1300
Öppna insatser	1068	-53	-5	minskande	
Ansökningar (mån)	773	46	+6	ökande	800

Kommentar: Antalet hushåll med ekonomiskt bistånd minskar något men väntas öka under andra halvåret i takt med att flera nyanlända anvisas till Nacka. Prognosen som gjordes vid årsskiftet på cirka 1300 hushåll vid årsskiftet 2018/2019 kvarstår. Långtidsbehovet minskar tillsynes för närvarande, men beror sannolikt på att belastningsläget möjliggör snabbare avslut av insatser som

ska stängas. Prognosen är att genomsnittantalet ansökningar ligger på cirka 800 per månad under året. Det genomsnittliga utbetalade beloppet per år och familj uppgår till 59 700 kronor i juli, vilket är en minskning med 1 200 kr sedan föregående månad. Detta beror dels på full genomslagskraft för ökade statliga ersättningar som till exempel höjt barnbidrag. En annan förklaring är att kostnader i avtal för dyra bostadslösningar för tillfälligt boende har avslutats. Kostnaden för det genomsnittliga utbetalda försörjningsstödet 2018 är i nivå med föregående års period.

Det så kallade glappet har varit i stort sett obefintligt under de första sju månaderna.

### **Åtgärder**

Åtgärder pågår för att begränsa kostnadsutvecklingen inom ekonomiskt bistånd. Följande kan rapporteras:

- 24 personer har rekryterats till extratjänster i kommunens verksamheter per den sista juli och totalt 49 har beviljats en extratjänst
- till och med juli har 40 personer påbörjat så kallade jobbspår, varav 26 personer är kvar i insatsen
- den totala genomsnittsytan per person i genomgångsbostad för de nyanlända är 18 kvadratmeter per person. Det är en minskning med 3 kvadratmeter jämfört med 2017.
- ytterligare ett antal inhyrningar av fastigheter som försvårar en effektiv matchning har avbrutits.
- ett antal vikarier har rekryterats för att säkerställa handläggning av ansökan om ekonomiskt bistånd under sommaren.
- Boendefunktion för tätare uppföljningskontakter kring kunder som bor i tillfälligt boende upprättad.
- Systematisk arbete för att ersätta dyra lösningar i lägenhetshotell med billigare alternativ.

### **Risker**

Det nya etableringsprogrammet som infördes första januari 2018 kan komma att få effekter på behovet av ekonomiskt bistånd hos nyanlända. Utvecklingen kommer att följas noga under året.

Om antalet anländande anhöriga till ensamkommande barn ökar kommer kostnaderna för ekonomiskt bistånd att stiga mer än beräknat. Hittills under året har åtta familjer anslutit till ensamkommande barn i Nacka.

Om antalet anländande anhöriga med barn till tidigare kommunanvisade ökar kommer kostnaderna för ekonomiskt bistånd stiga mer än beräknat.

För kvotflyktingar som anländer utan personnummer finns risk att det uppstår ett glapp där kommunen får kostnader för ekonomiskt bistånd. Andelen kvotflyktingar ska enligt Migrationsverket uppgå till cirka 30 procent under helåret, men andelen anvisade kvotflyktingar är hittills på cirka 40 procent.

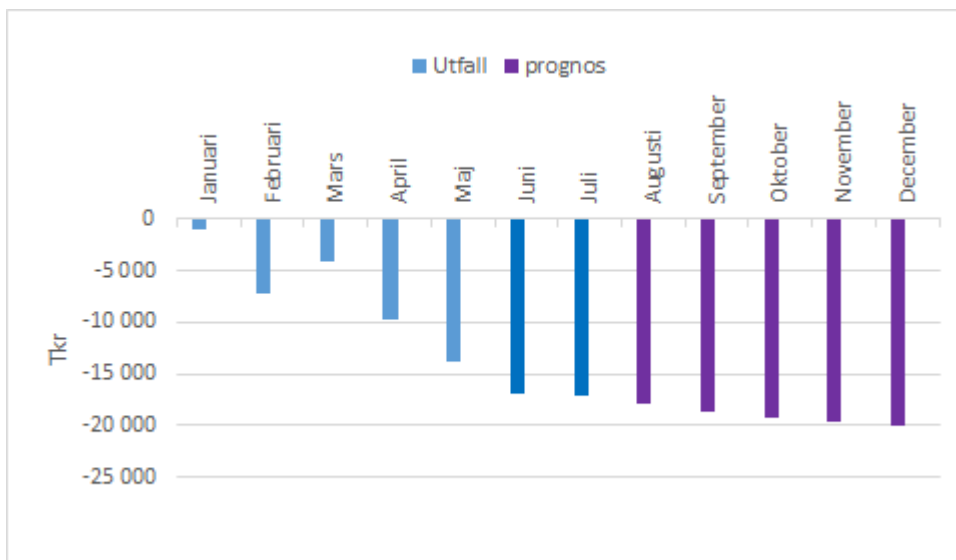
## **2.4 Ensamkommande barn och unga**

### **Resultat och orsaker**

Det ackumulerade resultatet tillika budgetavvikelsen är minus 17,2 miljoner kronor för verksamheten ensamkommande barn och unga. Juli månads resultat är 2,7 miljoner kronor bättre än föregående månad. Den positiva utvecklingen i förhållande till föregående månad beror delvis på minskade kostnader för boende samt myndighetsutövning.

Vid juli månads slut är avtalade platser i princip fullbelagda. Antalet obelagda platser har under perioden varit 0 till 1 stycken, vilket inneburit en kostnad på 24 000 kronor, vilket är i likhet med föregående period.

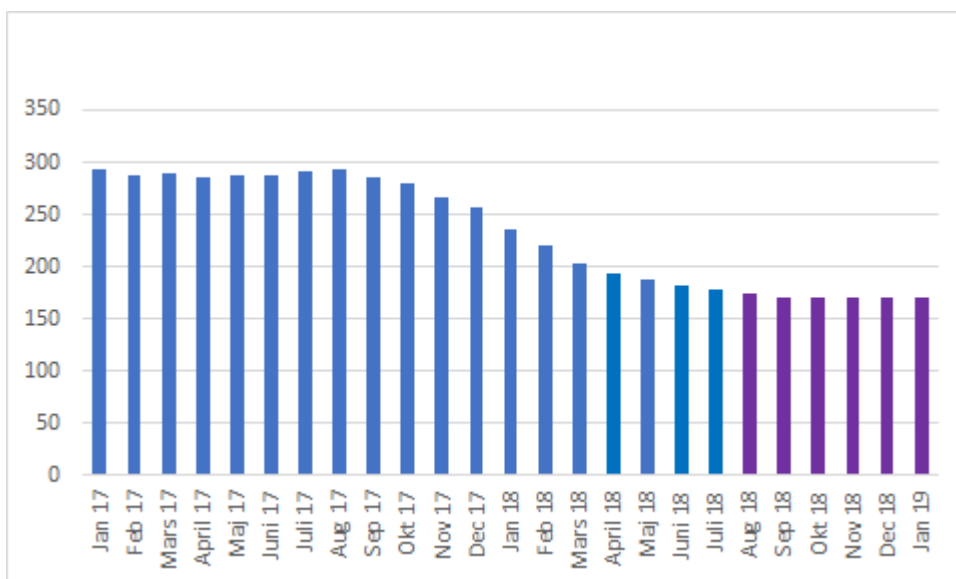
Anledningen till underskottet i verksamheten är skillnaden mellan totala kostnader och intäkter i form av schablonersättning. Skillnaden beror bland annat på barnens/de ungas individuella behov som leder till en placering som är dyrare än schablonersättningen, samt utfallet vid Migrationsverkets beslut kring återsökta medel. Sammantaget är det en mycket stor osäkerhet i prognosunderlaget, inte minst på intäktssidan, och utfallet kommer sannolikt att hamna någonstans i intervallet minus 20 till minus 30 miljoner kronor. Årsutfallsprognosen om minus 20 miljoner kronor kvarstår men kommer att ses över efter tertial 2.



Figur 2. Nettoutfall och prognos, ensamkommande barn 2018.

### Statistik

Vid juli månads utgång ansvarade Nacka kommun för 178 ensamkommande barn/unga, vilket är en minskning med fyra barn/unga sedan föregående månad. Sju ensamkommande barn har anvisats till kommunen under året, varav två har avvikit.



Figur 3: Antal barn/unga

Boendekostnaden per barn och dygn motsvarade cirka 1 123 kronor under juli, vilket är en minskning med 172 kronor sedan föregående månad. Myndighetsutövningen per barn/ungdom och dygn motsvarade cirka 143 kronor, vilket är en minskning med 29 kronor sedan föregående månad. Den totala genomsnittskostnaden per barn/ungdom och dygn uppgick till 1270 kronor, vilket inkluderar kostnader för obelagda platser, myndighetsutövning och för samtliga övriga insatser kopplat till barnen/ungdomarna. Skillnaden mellan total kostnad och intäkt är en starkt bidragande orsak till att verksamheten går med underskott jämfört med budget. Skillnaden har dock minskat kraftigt sedan tidigare under året.

### **Åtgärder**

Ett antal åtgärder har genomförts, påbörjats eller pågår för att bromsa den negativa kostnadsutvecklingen:

- Fokus i verksamheten ligger på att minimera den negativa effekten av uppkomna kostnader för obelagda platser och att så snabbt som möjligt flytta ungdomar till billigare boendeformer.
- Antalet avtalade platser har minskat med 53 stycken under året.
- Utvecklingen följs noga och både placeringar och avtal ses över utifrån nya prognoser.
- Avtal ses över och upphandlingar har gjorts för att säkerställa mindre kostnadsdrivande boendelösningar utifrån individuella behov.
- Anpassning av myndighetsorganisationen till det minskade antalet placeringar pågår.

### **Risker**

Kostnaden för placeringar för ensamkommande barn/unga med utökat vårdbehov överstiger de statliga schablonersättningarna. Vid återsökning av faktiska kostnader, som görs retroaktivt, finns risk att Migrationsverket avslår ansökan. Ytterligare avslag kan komma framöver och ökad försiktighet vid prognostisering av intäkter görs därför för resten av året.

## **2.5 Bostadsförsörjning nyanlända**

### **Resultat och orsaker**

Utfallet hittills under 2018 är minus 1,3 miljoner kronor och är beräknat utifrån en schablonsumma på 2 000 kr per kvadratmeter som arbets- och företagsnämnden hyr av kommunstyrelsen och intäkter i form av hyror från hushåll i genomgångsbostad. Under förutsättning att interndebiteringen fortsatt ligger på cirka 2000 kr per kvadratmeter lades helårsprognosen vid tertialskiftet på ett utfall enligt budget. Det finns dock en stor osäkerhetsfaktor som kan härledas till det svårberäknade behovet av tillfälliga bostäder.

Sex hushåll om sammanlagt 21 personer har sagts upp från sin genomgångsbostad i juli på grund av att den tvååriga etableringsperioden är slut.

Inga hushåll har ansökt om och beviljats tillfälligt boende via ekonomiskt bistånd.

### **Åtgärder**

Flykting- och etableringsenheten ansvarar på uppdrag av etableringsenheten för bosökarstöd och bointroduktion för nyanlända. Någon mätbar effekt av detta arbete kan inte redovisas ännu men arbetet bedöms vara ett viktigt steg för att påskynda för kommunens nyanlända att hitta eget boende i Nacka eller annan kommun. Detta arbete kommer att fortsätta med målsättningen att öka möjligheterna för nyanlända att hitta eget boende och därmed minska risken för att de, efter de två åren i kommunens genomgångsbostad, behöver insats i form av tillfälligt boende via ekonomiskt bistånd. Arbetet bedrivs delvis i samverkan med civilsamhället och för detta har så kallade §37a-medel beviljats från länsstyrelsen.



## Risker

Vid övergång mellan hyresgäster krävs ofta arbete med återställande av bostaden. Dessa kostnader debiteras arbets- och företagsnämnden och uppskattas till en miljon kronor under 2018. Vid nästa prognosuppdatering kommer detta att genomlysas.

## 2.6 Nyanlända flyktingar

### Resultat och orsaker

Det ackumulerade utfallet för budgetposten nyanlända flyktingar för perioden är 24,3 miljoner kronor vilket är ett negativt utfall i relation till budget på cirka 5,7 miljoner kronor. Posten inkluderar intäkter i form av statsbidrag för nyanlända och diverse utgifter som till exempel etableringsstöd.

Den negativa budgetavvikelsen beror delvis på förskjutningen i Migrationsverkets årscykel för anvisningar, vilken medförde att endast ett fåtal nyanlända anvisades till Nacka under januari och februari samtidigt som verksamheten hade fasta kostnader. Förskjutningen fanns inte med i budgeten för 2018. Vidare sattes budgetramen vid ett tillfälle då det fanns skäl att tro att det totala mottagandet skulle bli större än faktiskt utfall. Prognosen från tertialskiftet är ett årsutfall på cirka 31,6 miljoner kronor, vilket motsvarar en budgetavvikelse på cirka minus 20 miljoner kronor. Detta kan komma att revideras i positiv riktning vid nästa tertialsifte, då utfallet ser något bättre ut än väntat för budgetposten.

### Statistik

Under januari-juli har 46 hushåll om 149 personer tagits emot i kommunen. Av de 149 anvisade är 82 barn. Kvotflyktingar utgör 48 procent (71 personer) av det totala antalet mottagna.

Migrationsverket har meddelat att andelen kvotflyktingar som anvisas till Nacka ska vara på samma nivå som i övriga riket under året, och en utjämning till cirka 33 procent kan därför förväntas.

## Risker

Kvotflyktingar behöver generellt sett längre etableringsstöd och mer/längre insatser för att uppnå egen försörjning än andra nyanlända. I takt med att antalet kvotflyktingar i Nacka ökar under året är risken stor att kostnaderna för nyanlända överstiger budget.

## 2.7 Myndighetsorganisation

### Resultat och orsaker

Utfallet för myndighetsorganisationen, minus 26,9 miljoner kronor, motsvarar en negativ avvikelse i förhållande till budget på cirka 4,7 miljoner kronor.

Den negativa avvikelsen består till största delen av konsultkostnader. Dessa är framförallt förknippade med handläggningen av ekonomiskt bistånd och beror på hög sjukfrånvaro och på förseningar i det automatiseringsprojekt som har pågått sedan hösten 2017. Helårsprognosen har sedan tidigare lagts på minus 5 miljoner kronor, vilket behöver ses över i samband med tertialrapporten.

### Status i automatiseringsprojektet

Full förväntad effekt av robotisering av handlägningsprocessen för ekonomiskt bistånd är ännu inte uppnådd. Ett antal justeringar genomfördes i juni för ökad effekt, men projektet har pausat under juli på grund av semestertid.

Automatiseringen inom vuxenutbildningen löper enligt plan och förväntad effekt är uppnådd. Ett nytt verksamhetssystem kommer att upphandlas under hösten för vuxenutbildningen som förväntas

underlätta arbetet med robothandläggning och säkra driften ytterligare.

### **Åtgärder**

Följande åtgärder pågår för att nå budgetramen för myndighetsorganisationen under 2018:

- minskning av antalet tjänster har pågått under våren men får full effekt först under årets sista tertial.
- översyn av fler processer att robotisera
- övriga effektiviseringsåtgärder, till exempel e-arkivering

### **Risker**

Hög sjukfrånvaro och försenad effektivisering av robotiserad handläggning inom verksamheten ekonomiskt bistånd riskerar att leda till konsultkostnader även framåt.

### 3 Prognos

Det ekonomiska resultatet och rapporten från verksamheten föranleder inga förändringar i helårsprognosen för budgetavvikelse jämfört med tertial I.

*Grundläggande vuxenutbildning, check: -1 miljon kronor*

*Gymnasial vuxenutbildning, check: 2 miljoner kronor*

*Svenska för invandrare, check: 0 miljoner kronor*

*Arbetsmarknadsinsatser, check: 1 miljon kronor*

*Arbetsmarknad, övrigt: 2 miljoner kronor*

*Samhällsorientering, kundval: 1 miljonkronor*

*Ekonomiskt bistånd: - 7 miljoner kronor*

*Ensamkommande barn och unga: - 20 miljoner kronor*

*Nyanlända flyktingar: -20 miljoner kronor*

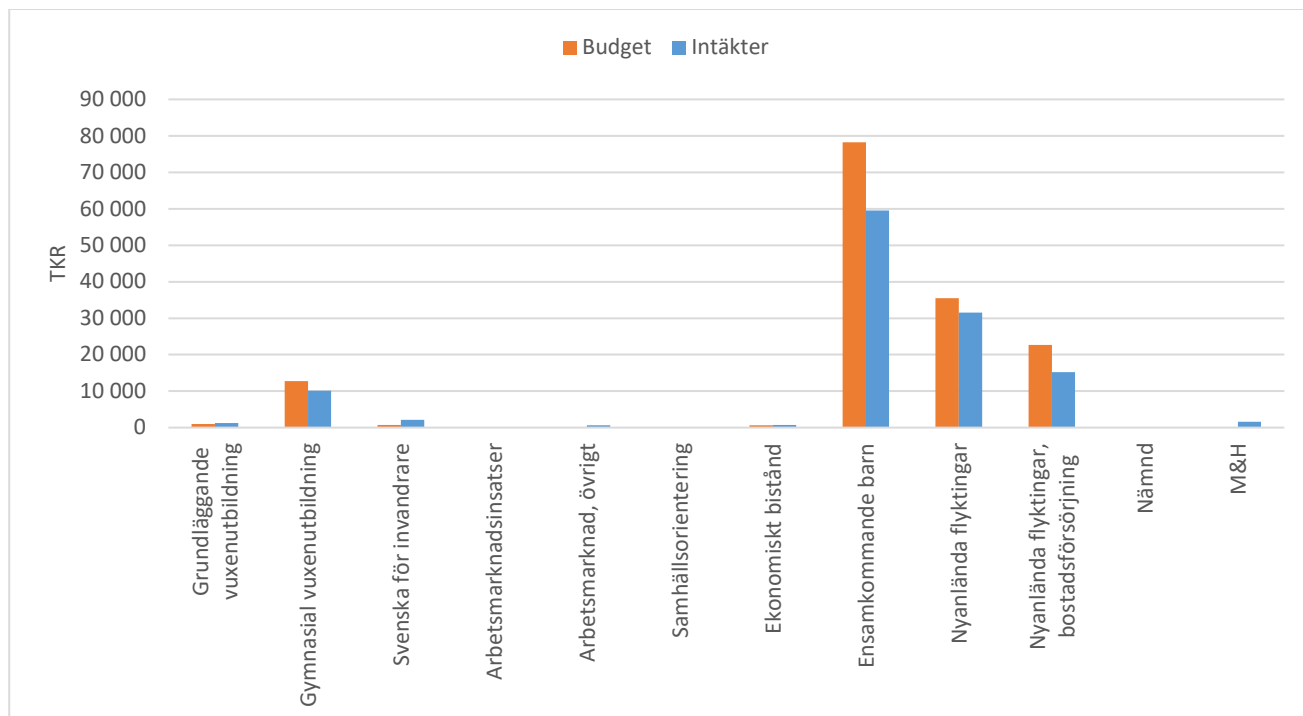
*Bostadsförsörjning nyanlända: 0 miljoner kronor*

*Myndighetsorganisation: - 5 miljoner kronor*

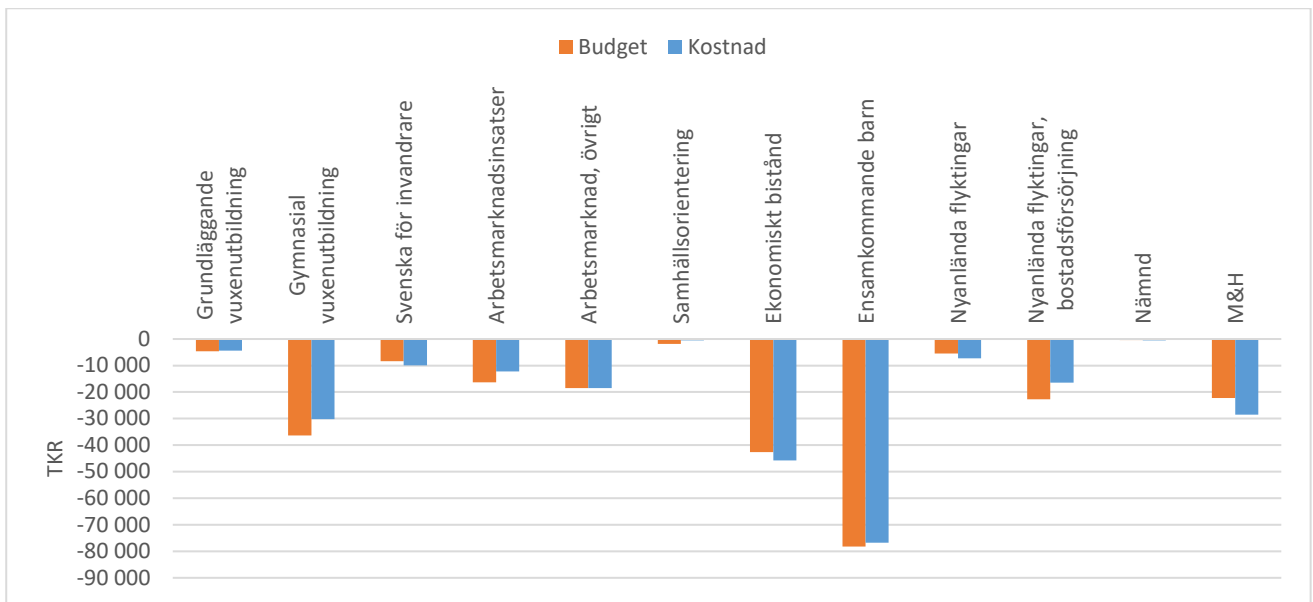
*Totalt: -47 miljoner kronor*

## 4 Ekonomiskt resultat

Verksamhet, tkr	Ack utfall 2018			Ack budget 2018		Helår budget och prognos 2018		
	Utfall intäkter	Utfall kostnader	Utfall netto	Budget netto	Budget-avvikelse	Budget netto	Prognos netto	Prognos avvikelse
Grundläggande vuxenutbildning, check	1 248	-4 350	-3 102	-3 634	532	-6 229	-7 229	-1 000
Gymnasial vuxenutbildning, check	10 085	-30 164	-20 079	-23 629	3 550	-40 506	-38 506	2 000
Svenska för invandrare, check	2 152	-9 889	-7 737	-7 582	-155	-12 997	-12 997	0
Arbetsmarknadsinsatser, check	0	-12 251	-12 251	-16 358	4 107	-28 043	-27 043	1 000
Arbetsmarknad, övrigt	643	-18 556	-17 467	-18 545	1 078	-31 792	-29 792	2 000
Samhällsorientering, kundval	0	-526	-526	-1 875	1 349	-3 215	-2 215	1 000
Ekonomiskt bistånd	768	-45 761	-44 993	-41 935	-3 058	-71 889	-78 889	-7 000
Ensamkommande barn	59 505	-76 719	-17 214	0	-17 214	0	-20 000	-20 000
Nyanlända flyktingar	31 575	-7 226	24 349	30 091	-5 742	51 584	31 584	-20 000
Nyanlända flyktingar, bostadsförsörjning	15 173	-16 435	-1 262	0	-1 262	0	0	0
Nämnd	0	-559	-559	-442	-117	-758	-758	0
Myndighet och huvudmannauppgifter	1 597	-28 517	-26 920	-22 254	-4 666	-38 150	-43 150	-5 000
<b>Summa</b>	<b>122 746</b>	<b>-250 953</b>	<b>-127 761</b>	<b>-106 164</b>	<b>-21 597</b>	<b>-181 995</b>	<b>-228 995</b>	<b>-47 000</b>



Figur 5. Intäkter: Ackumulerad budget och utfall per verksamhetsområde, juli 2018.



Figur 6. Kostnader: Ackumulerad budget och utfall per verksamhetsområde, juli 2018.



Figur 7. Nettoresultat: Ackumulerad budget och utfall per verksamhetsområde, juli 2018.