



INNEHÅLLSFÖRTECKNING

<i>INNEHÅLL</i>	<i>SID.</i>
<i>INLEDNING</i>	<i>1.</i>
<i>NULÄGESBESKRIVNING</i>	<i>2.</i>
<i>SITUATIONSPLAN</i>	<i>3.</i>
<i>KVALITETS- OCH GESTALNINGSPROGRAM</i>	<i>5.</i>
<i>KVARTERET</i>	<i>6.</i>
<i>PROGRAM</i>	<i>10.</i>
<i>KARAKTÄR</i>	<i>12.</i>
<i>UTERUM</i>	<i>14.</i>
<i>SOLSTUDIER</i>	<i>16.</i>
<i>ORIENTERINGSPLAN</i>	<i>17.</i>

Gestaltningssystemet är framtaget av Scheiwiller Svensson arkitektkontor AB på uppdrag av Atrium Ljungberg. Redovisning baserad på underlag från Nacka kommun och Storstockholm lokaltrafik

Alla skalor i A3 format
Alla höjder i RH2000



Vy 1 (Se orienteringsplan sid. 17)

IDÉ OCH SYFTE

Gestaltningprogrammet hör till detaljplanen för Sicklaön 346:1 och syftet med det är att förtydliga detaljplanens intentioner och utgöra ett underlag vid kommande projektering och bygglov.

Vi vill skapa en ny stadsmässighet i Sickla Industriområde. En plats som tidiagre vuxit fram och gestaltats ur ett industriellt perspektiv genomgår nu en transformation. En stad behöver platser som bjuder in, visar, lyssnar och kommunicerar. Vi vill att platsen ska fungera som bryggan mellan det gamla och nya Sickla.

VISION

- En attraktiv innovationsmiljö för de som bor, besöker och verkar i Sickla.
- En ny stadsfront, och en ny stadsmässighet i Sickla och en ny entré till Nacka.
- En länk mellan Hammarby Sjästad och Sickla Köp kvarter
- Inbjudande entréer och bottenvåningar: "Ett ärligt skyltfönster mitt i verkligheten"
- En flexibel och modern arbetsmiljö, där nya idéer och verksamheter föds.
- En blandning av stora och små verksamheter.
- En självklar plats att vilja komma till.

MILJÖ

Atrium Ljungberg arbetar långsiktigt med hållbarhetsfrågor, på alla nivåer inom bolaget. Ett viktigt steg i detta arbete är att beslut fattats om att hållbarhets-/miljöcertifiera nya byggnader.

Den planerade byggnaden kommer att hållbarhetscertifieras enligt BREEAM-systemet (se www.breeam.org).

BREEAM har skapats av den brittiska byggnadsstyrelsen, och är det mest använda miljöbedömningssystemet i världen, med över 110 000 objekt certifierade.

BREEAM har ett betydligt bredare perspektiv än t.ex. Green Building-certifiering, och täcker in ett brett spektra av hållbarhetskategorier, se tabell till vänster.

En viktig parameter är hur man tar sig till och från kontoret, där systemet ger poäng för åtgärder som främjar val av andra transportmedel än bil.

Management

Health & Comfort

Energy

Transport

Water

Materials

Land Use

Site Ecology

Pollution

BREEAM BEDÖMNINGS-
KATEGORIER

NY INSIDA

Kvarteret är stort och lider, ur ett stadslivsperspektiv, av sitt förhållande till omgivande vägar. Industriområden karaktäriseras ofta av stora öppna ytor mot omgivande vägar med byggnader placerade centralt på tomten. Detta leder till att man rör sig runt, och inte genom tomten.

Sicklavägen liknar i tomtens norra del mest en motorväg, och vid mötet med Båtbyggargatan är vägen fortfarande just mer väg än gata.

Denna situation kommer till stora delar bestå, men vi vill slå an en ny ton för områdets framtida karaktär.

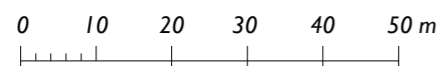
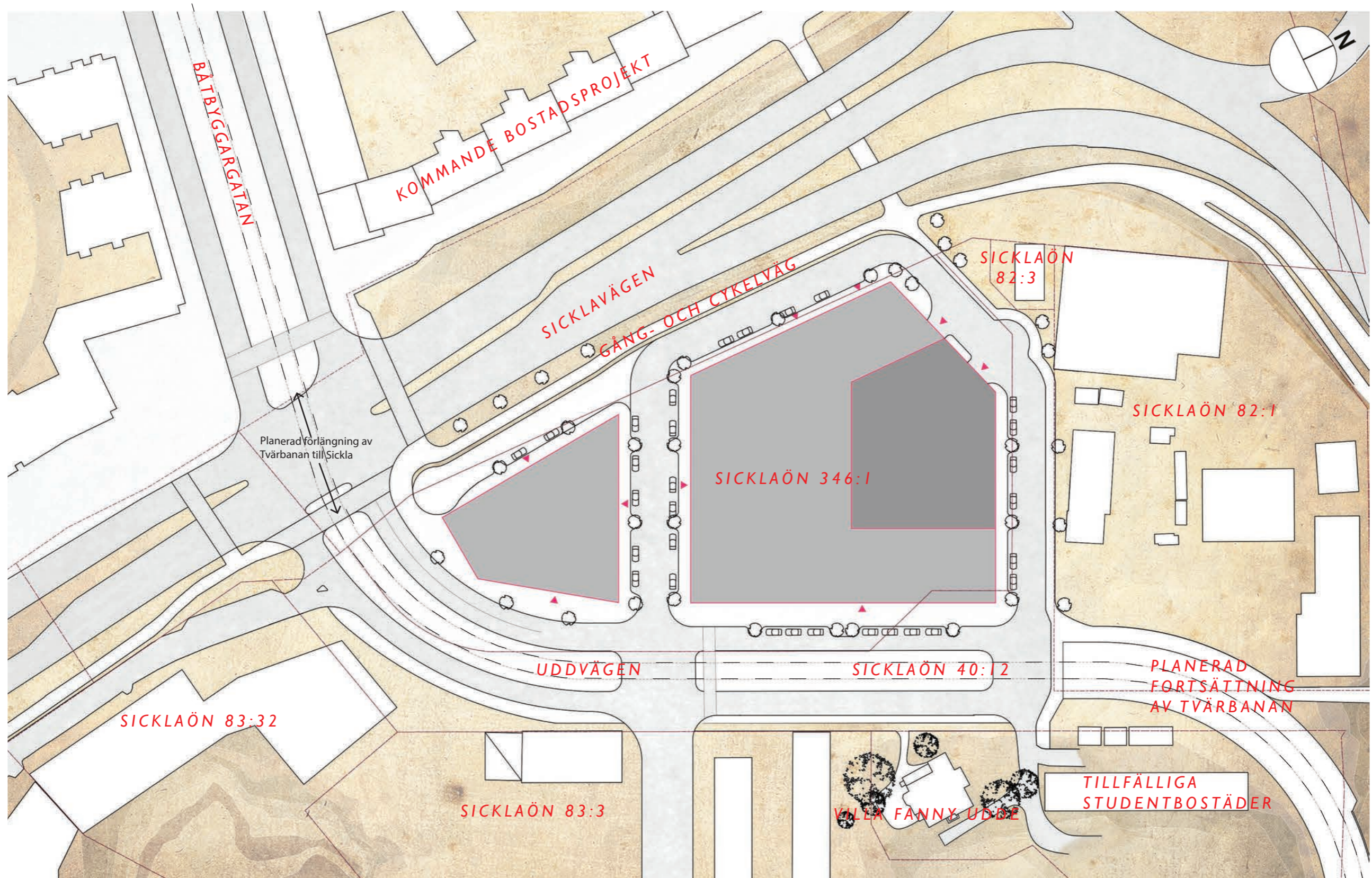
Byggnaden kommer ge Båtbyggargatans fortsättning i Uddvägen en helt ny struktur och karaktär - en ny insida i Sickla.

Kvarteret bebyggs i sin helhet:

Tydlig avgränsning gata - trottoar - byggnad.

Föreslagen bebyggelse på tomten är likt stadsväven indelat i olika volymer, i det här fallet, en mindre och en större. Detta tillskapas med den genomskärande tvärgatan. På så sätt får byggnaden fler hörn, och vi tillför händelser i gaturummet. I den större skalan visar hörnen på transformation från storskaligt till småskaligt, som är byggnadens stadsmässiga uppgift.





SITUATIONSPLAN 1:1000

KVARTERET



VOLYMER



ETAPPER



STADSBILD

PROGRAM



BLANDNING



LOGISTIK

KARAKTÄR



FASAD



MÖTE MED GATA



TERRASSER



MATERIAL

UTERUM



“UDD-BOULEVARDEN”



TVÄRGATAN



HÖRNET I SOLEN



INGA BAKSIDOR



VOLYMER

Projektets två byggnader skiljs tydligt åt i volym, en mindre och en större.

För att främja variation i stadsbilden skiljs byggnaderna också tydligt åt i fasadutformning och/eller färgsättning.

Volymerna är orienterade i nord-sydlig riktning. Det mindre huset i söder och det större i norr.

Det södra husets hörn vid korsningen Sicklavägen och Uddvägen accentueras genom sin mycket höga glasade bottenvåning och skapar en välkommande entré in till kvarteret.

Genomgående har båda volymerna en tydlig stadsmässig karaktär med glasade bottenvåningar, händelserika takvåningar, samt inslag av våningshöga glaspartier som bidrar till ett spän-



ETAPPER

Projektet kan delas upp i två etapper, södra och norra delen.

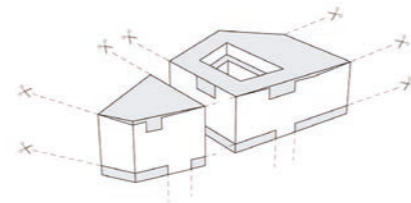
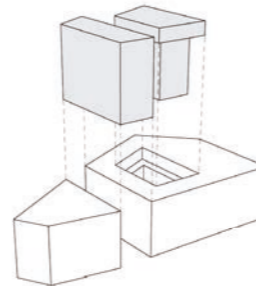
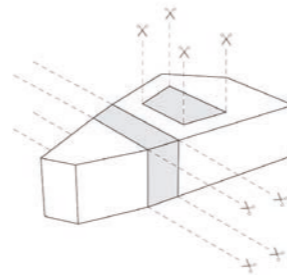
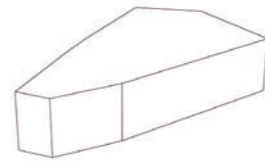


STADSBILD

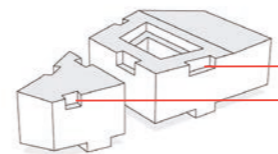
Volymerna skapar tillsammans med intilliggande byggnader en stark front mot Sicklavägen.

Både det mindre och större husets växelvisa indelning med täta delar och stora glasade partier ger en spännande visuell interaktion mellan verksamheterna i husen och den omgivande miljön.

Den breda Uddvägen med tvärbanans framtida förlängning kommer att bidra till en tydligt stadsmässig känsla i kvarteret.

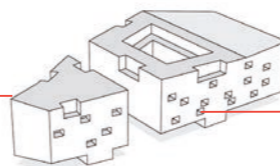


Vy 2 (Se orienteringsplan sid. 17)



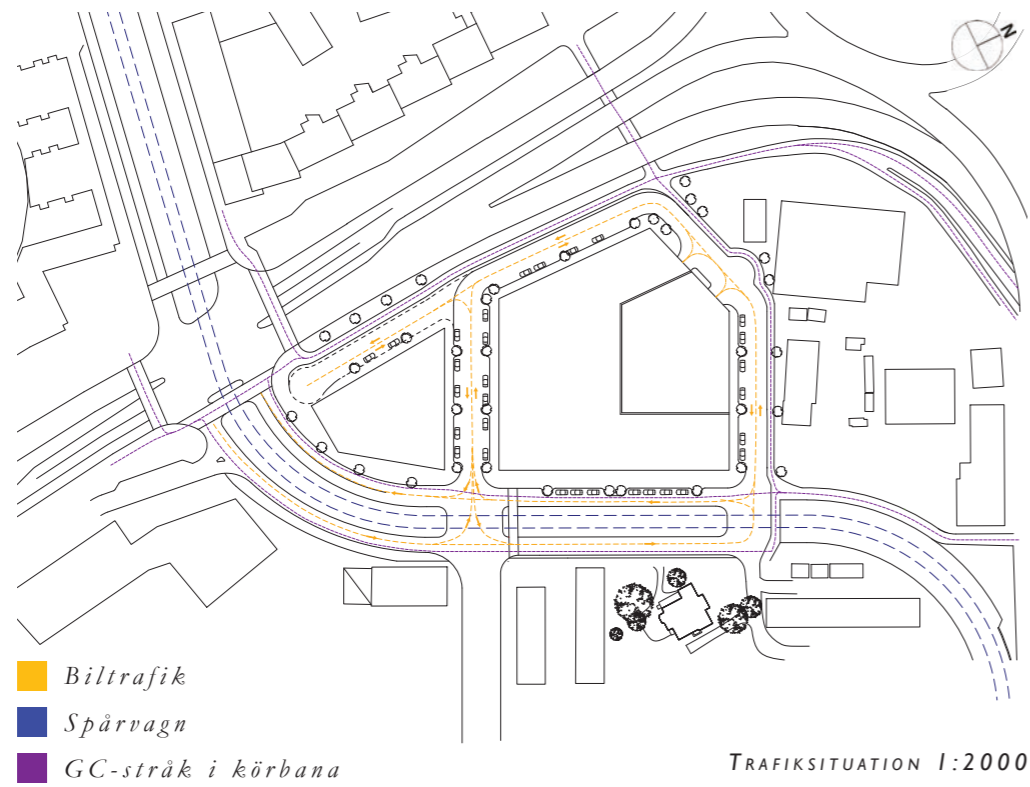
Urtag ur takvåningen skapar terrasser och accentuerar huskropparnas hörn och möte med himlen

Accentuerade hörn



Våningshöga glaspartier

VOLYMERNAS LOGIK



FLYGBILD ÖVER OMRÅDET



Uddvägen, vy från norr



Vy från GC-väg väster om tomten



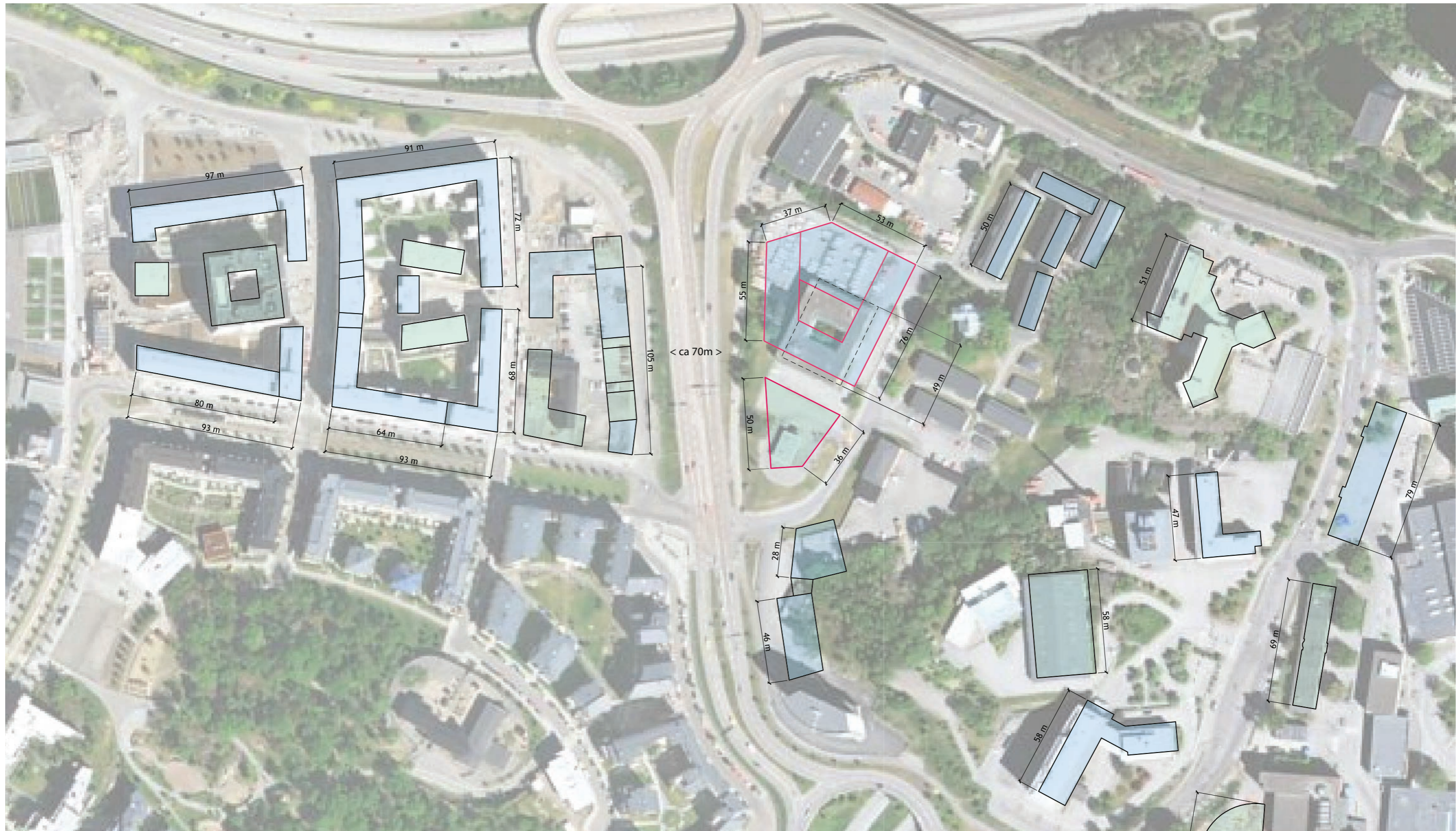
Fanny Udde



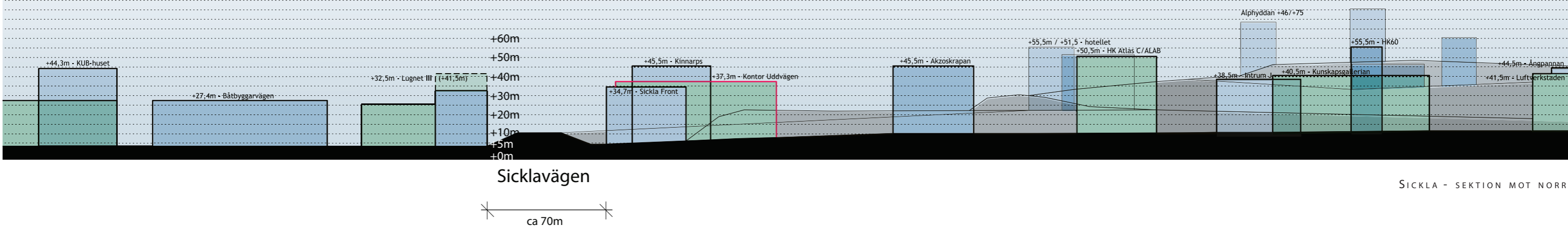
"Hörnet i solen"



Sicklavägen, vid korsningen Båtbyggargvägen



Fasadlängder i närområdet



SICKLA - SEKTION MOT NORR

Byggnadsbörder i närområdet



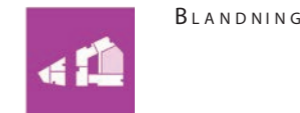
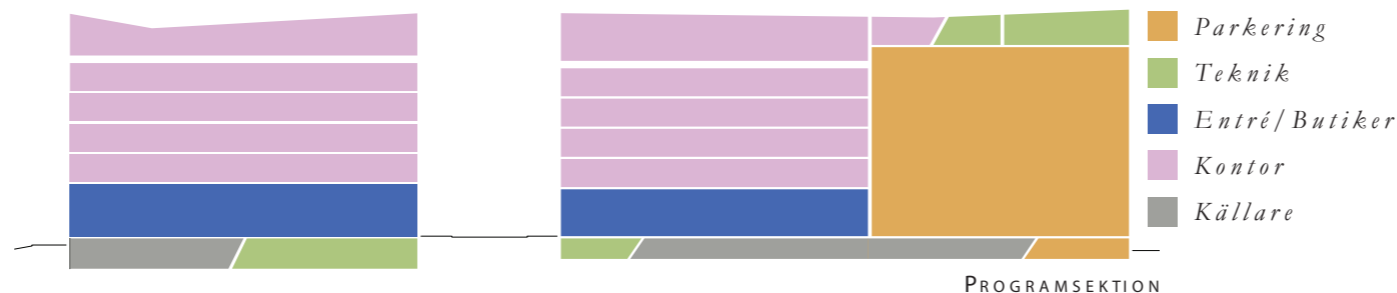
LOGISTIK

I nära anslutning till huset återfinns Saltsjöbanan med Sickla Station, samt bushållplatser efter Sickla Industriväg. Vidare återfinns busshållplatser vid Värmdövägen, Sickla Industriväg samt Sicklavägen. Tvärbanan vid Sickla Udde ligger inom mycket nära gångavstånd. I rusningstrafik behöver man aldrig vänta mer än några minuter på nästa möjliga avgång. Gång och cykelstråk från t.ex. Hammarby Sjöstad fungerar väl. Totalt sett finns goda möjligheter att ta sig till det nya huset utan bil. I samverkan med kommande hyresgäster kommer också en s.k. "travel plan" arbetas fram, med syfte att identifiera åtgärder som minskar andelen bilister till och från kontorshuset.

Inom fastigheten Sicklaön 83:22 (Sickla Köp - kvarter) tillämpas tillstånd med s.k. flytande parkering för kontorshyresgäster, vilket innebär att antalet tillstånd kan vara fler än antalet platser. Det har visat sig innebära ett gott resursutnyttjande av parkeringsanläggningar. Den 15-åriga erfarenheten från Sickla visar att varje plats kan övernnyttjas med 25% utan att p-trängsel uppstår. Det innebär att varje fysisk p-plats kan räknas upp med gånger 1,25 till "nyttjande-p-plats". Vi räknar därför med att en p-norm om 15-platser/1000 kvm ljus BTA motsvaras av 15 platser/1,25 = 12 fysiska platser per 1000 kvm ljus BTA.

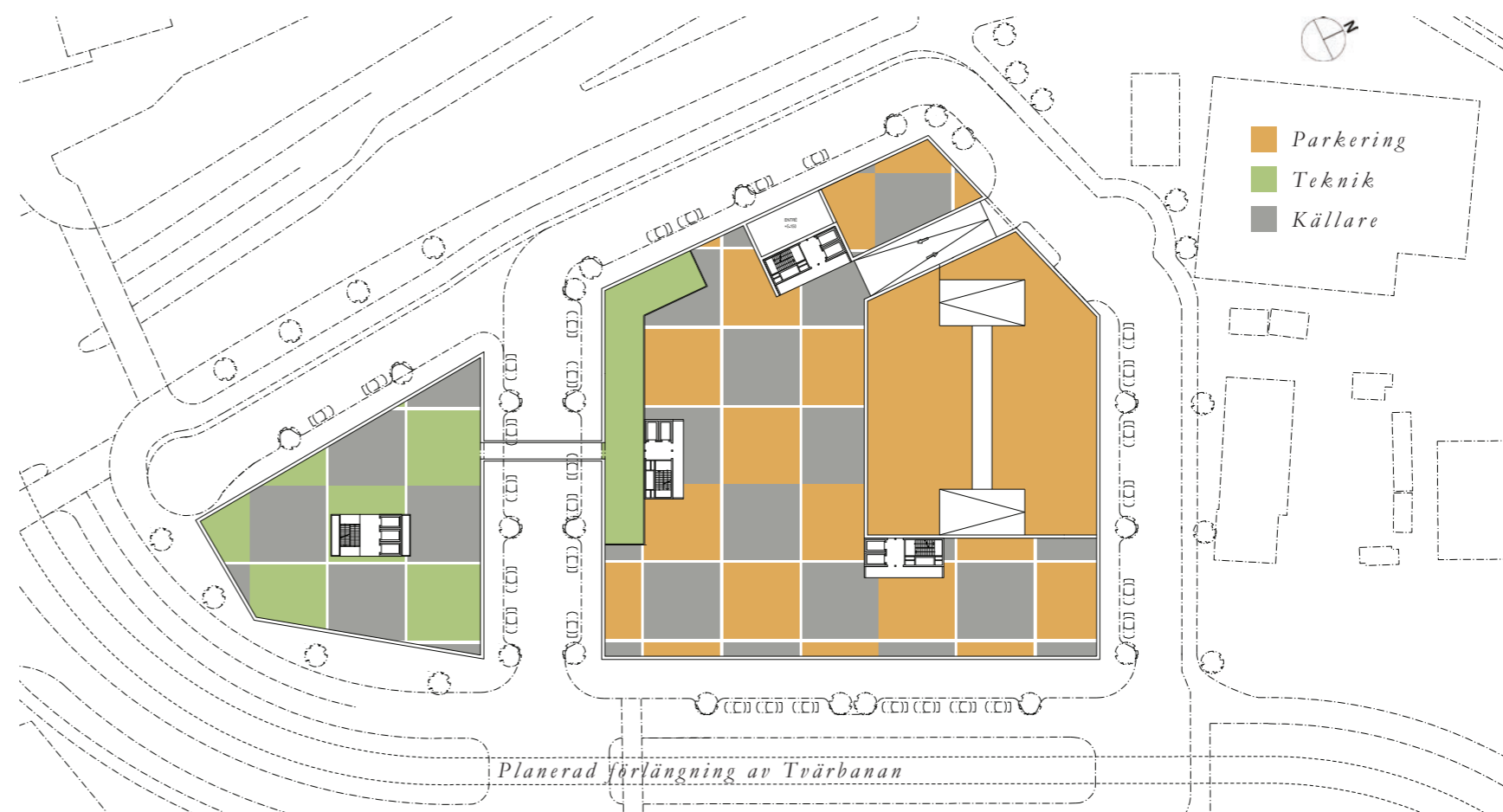
Med totalt 26000 – 27000m² ljus BTA genererar det ett parkeringsplatsantal på ungefär 315. Detta tillsammans med kravet att hysa Sicklaön 83:32:s 145 parkeringsplatser ger ett behov på 460 p-platser totalt." Fastighetens parkeringsbehov löses i garage och parkeringshus i den större byggnaden. Till källarplan sker in/ut-fart från den "norra gatan" (+4.720).Parkeringshusets primära in/ut-fart (+5.200) är placerad i anslutning till källarplansinfarten.

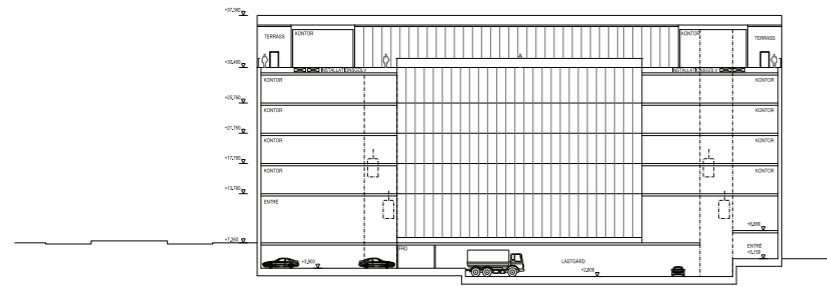
Cykelparkering kommer finnas både utom- och inomhus och kommer ha, minst, det antal platser som fordras för att uppnå breem-certifiering. Med närhet till hiss och omklädningsrum med duschmöjlighet erbjuds cyklisten ett bekvämt sätt att ta sig till och från arbetet



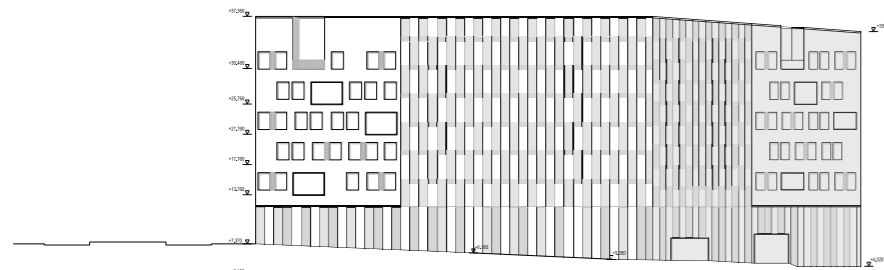
BLANDNING

I projektet blandas flexibla, generösa verksamhetslösningar med mer unika och specifika planlösningar. Bottenvåningen kan till stor del innehålla kommersiella verksamheter, medan resterande våningar kan innehålla både mindre och större verksamheter och företag.

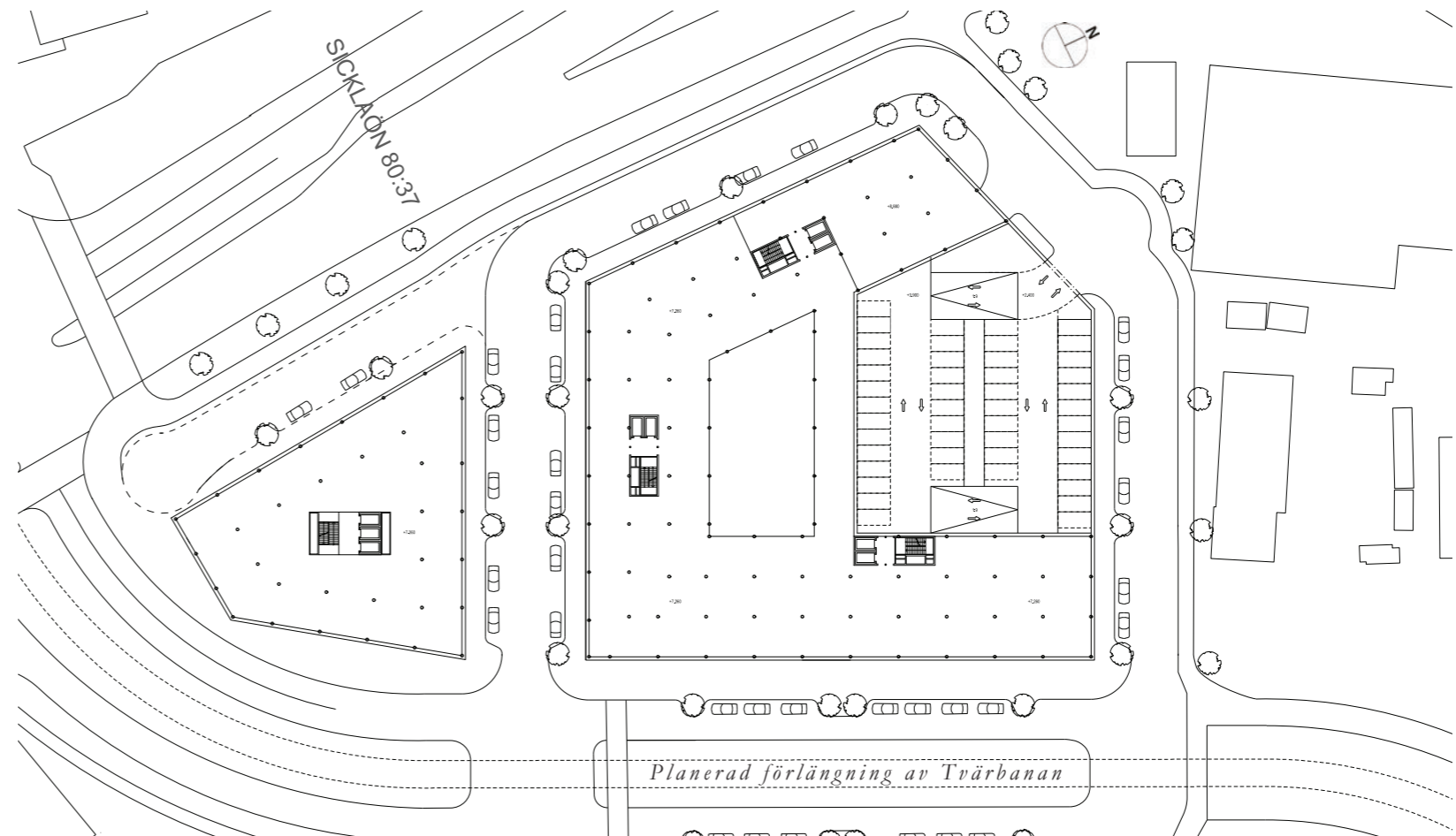




SEKTION B-B 1:1000



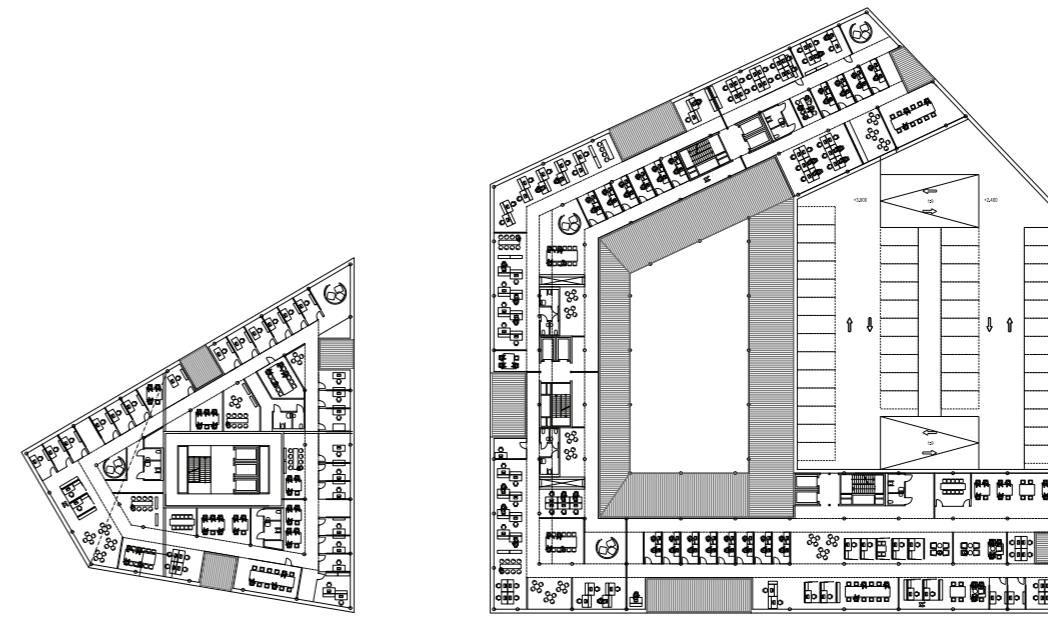
ELEVATION FRÅN NORR MOT P-HUS 1:1000



ENTRÉPLAN 1:1000



KONTORSPLAN 1:1000



KONTORSPLAN TAKVÄNING
1:1000

FASADER, OMGIVNING OCH KULTURELLT SAMMANHANG

Sickla präglas av ett historiskt arv av innovativ industri- kultur, vilket har tagit sig uttryck i en enkel tegel-, betong- och stålarkitektur vars epoker är lätt avläsbara än idag. Det sena 1800-talets dekorerade tegelhallar och funktionalismens stramare industri- och kontorsbyggnader är inplacerade i en tät struktur som erbjuder intressanta platser och gaturum som visar sig fungera bra med Sicklas nuvarande uppgift: att agera stad. Områdets senare tillägg (efter tillverkningsindustrins höjdpunkt), i form av byggnader för blandade lättare industriändamål, är mer glest utplacerade och förhåller sig inte till gatunätet på ett stadsmässigt sätt. Planeringen gjordes inte utifrån ett stadslivsperspektiv. Detta gäller den aktuella tomten, Uddvägen saknar idag stadsmässiga kvaliteter, och arbetet med projektet syftar till att utveckla Sickla som tät, levande stadsdel.

Centralt för gestaltningen i projektet är därför att tydligt representera stadsmässighet, Sicklas nya årsring, men utan att tappa kontakten med tidigare eror.

Kvarteren på Nackas sida av Sicklavägen ska därför fortsätta kvartersstrukturen från Hammarby Sjöstad på andra sidan vägen, men tydligt ha en egen karaktär.

IDENTITETSSKAPANDE MATERIAL

Projektet innebär att vi lånar historiens robusta fasadmaterial, men lyfter denna del en nivå uppåt, för att göra gaturummet så öppet och flexibelt som möjligt, med en glasad, tillgänglig bottenvåning.

Öppenhet och flexibilitet blir också den tongivande egenskapen i den ovanpåliggande kontorsdelen. De robusta materialen från industrihistorien kombineras med modern tillverkningsteknik och medger en fri och mkt generös fönstersättning som tydligt markerar projektets modernitet; ett innovativt användande av industriella, klassiska material.

Viktigt är också att i Sickla fortsätta vara materialpaletten trogen och använda enkla och obehandlade naturmaterial, en kontrast till Hammarby Sjöstads mer abstrakta volymer och målade putsfasader. På detta vis inordnas denna del av Sickla i stadstypologin som etablerats på Stockholms sida av Sicklavägen, men får sin egen tydliga identitet med Nackas påtagliga skärgårdsnatur och naturliga materialpalett.



FASAD

Fasaderna har en tydlig horisontell fönstersättning med markerade håltagningar i fasadmuren. Med inslag av våningshöga fönsterpartier störs den horisontella ordningen och ett mer dynamiskt fasadspel skapas.



MÖTE MED GATA

Bottenvåningen möter gatan med öppenhet och transparens längs byggnadernas samtliga sidor.



TERRASSER

Takvåningen gestaltas medvetet för att bli karaktärsskapande för projektet. Med sin höga våningshöjd skapas gott om plats för högklassiga kontors- och mötesrum samt plats för teknikrum. Genom indrag i takvåningen skapas terrasser på ett flertal ställen i volymerna. Terrasserna bidrar till husens karaktär och skapar ett mer stadsmässigt och händelserikt avslut mot himlen.



MATERIAL

Sickla har en rik historia av verkstadsindustri och ett flertal återanvända gamla industribyggnader. De nya byggnaderna ärver verkstadstypens stabilitet och materialpalett, men gestaltas med en egen, modern karaktär. Robusta och klassiska material som till exempel: tegel, puts, betong, glas och trä, skall vara fasadernas dominerande material.

Bottenvåningarna karaktäriseras av transparens; glaspartier med inslag av trädetaljer.



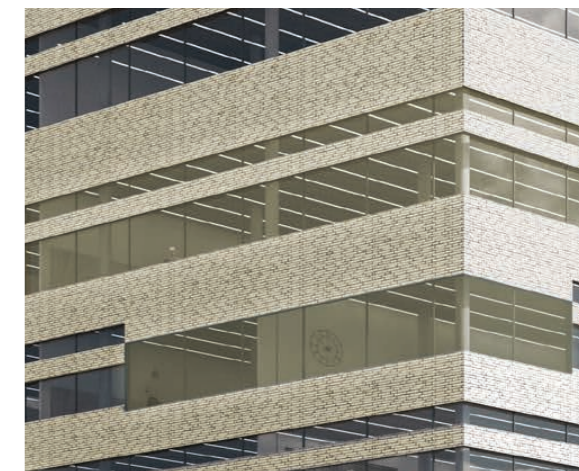
Perspektiv
närbild fasad



Bra exempel på hål i mur
med detaljerad fönsternisch
Studentboende
(Claus en Kaan Architecten)



Perspektiv
indrag takvåning



Exempel på möjlig fasadvariation:
horisontella fönsterband



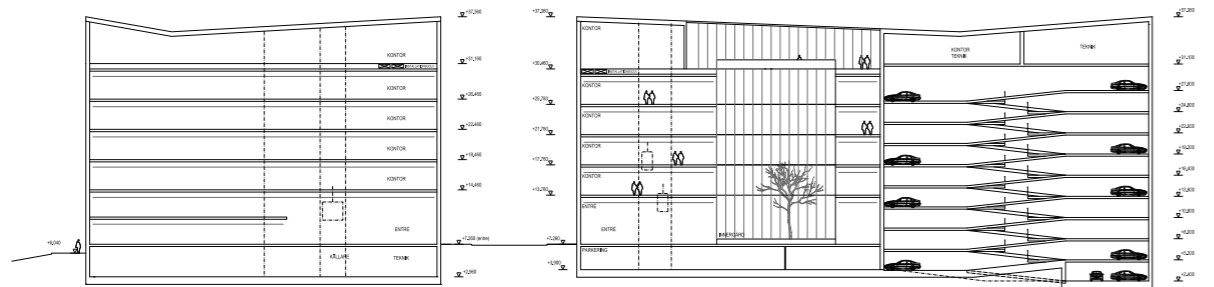
Perspektiv
indrag takvåning



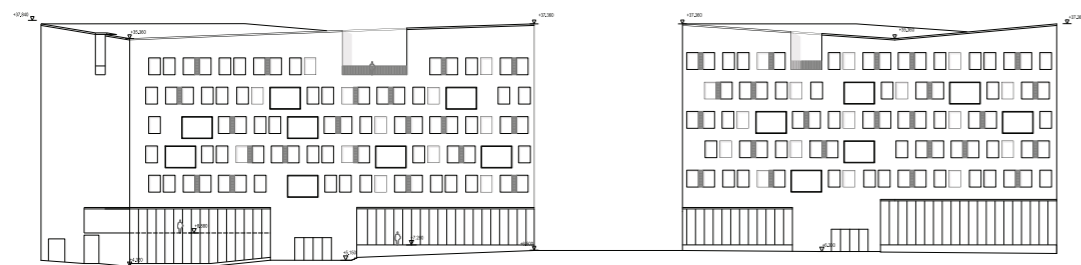
Exempel
tegelkulörer



ELEVATION FRÅN UDDVÄGEN 1:400



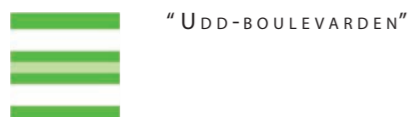
SEKTION A-A 1:1000



ELEVATION FRÅN SICKLAVÄGEN 1:1000



Vy 4 (Se orienteringsplan sid. 17)
Sickla stadsfront - en sekvens av olika husvolymer, men i tydlig kvarterskonfiguration. Levande bottenvåningar som exponerar sitt innehåll mot omgivningen



"UDD-BOULEVARDEN"

Uddvägen kommer fungera som en ryggrad i projektet och blir en bred boulevardliknande stadsgata.



TVÄRGATAN

Här färdas alla trafikslag genom kvarteret på en 18-meters stadsgata, men på fotgängarens villkor. Till skillnad från omgivande gator ska tvärgatan vara gångfartsområde samt ha en annan beläggning för att signalera att den har ett lugnare tempo.



HÖRNET I SOLEN

Hörnet Sicklavägen - Uddvägen badar i sol och här hålls södra husets fasad undan för att ge plats åt en uteplats med perfekt söderorientering som samspelar med motsvarande entrétorg på andra sidan Uddvägen



INGA BAKSIDOR

Båda byggnaderna står med sina fasader ända ut mot trottoar och gör denna till en stadsmässig, belyst och trygg entrézon för byggnadernas samtliga funktioner. Inga sidor betraktas som baksidor och parkeringsanläggningen i norra huskroppen ska integreras i formspråket. Byggnadernas bottenvåningar ska längs samtliga sidor förberedas med butiks- eller verksamhetslokaler, vars fasader till stor del ska utgöras av höga glasade partier.

Samtliga gator inom projektet ska rymma trädtrader/planterningszoner.

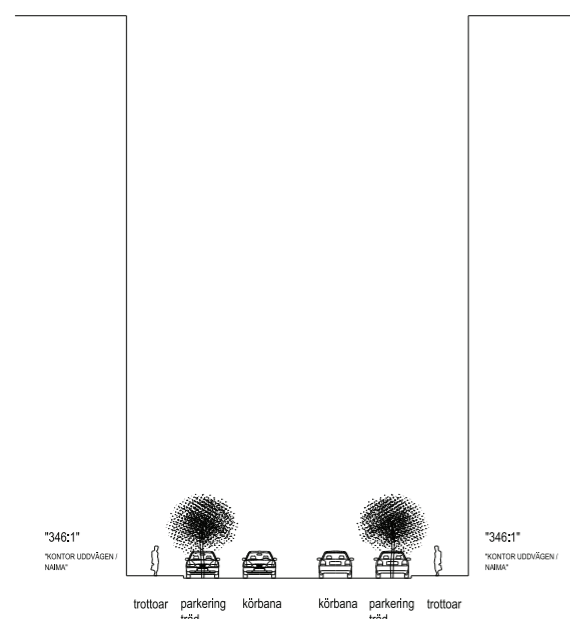


Vy 3 ner på tvärgatan
(Se orienteringsplan sid. 17)

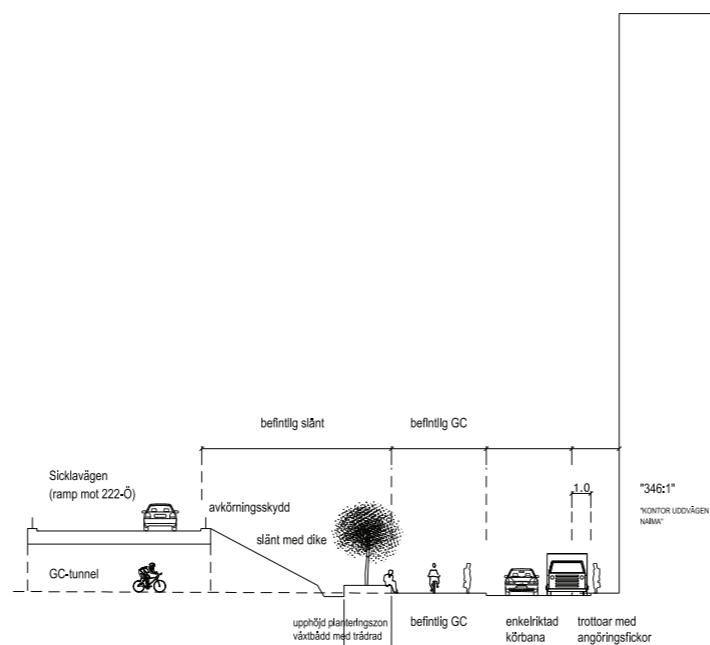


Vy 5 (Se orienteringsplan sid. 17)
Söderut från Uddvägens ände mot den norra lokalgatan, fasad med öppen bottenvåning.

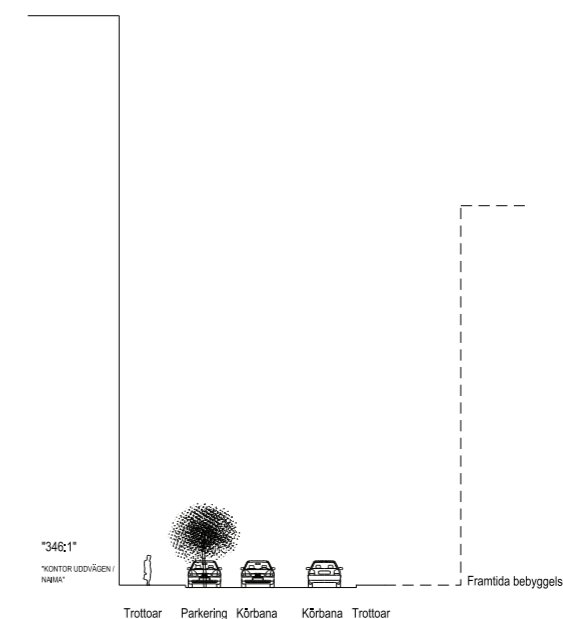
GATUSEKTIONER



GATUSEKTION C-C 1:400



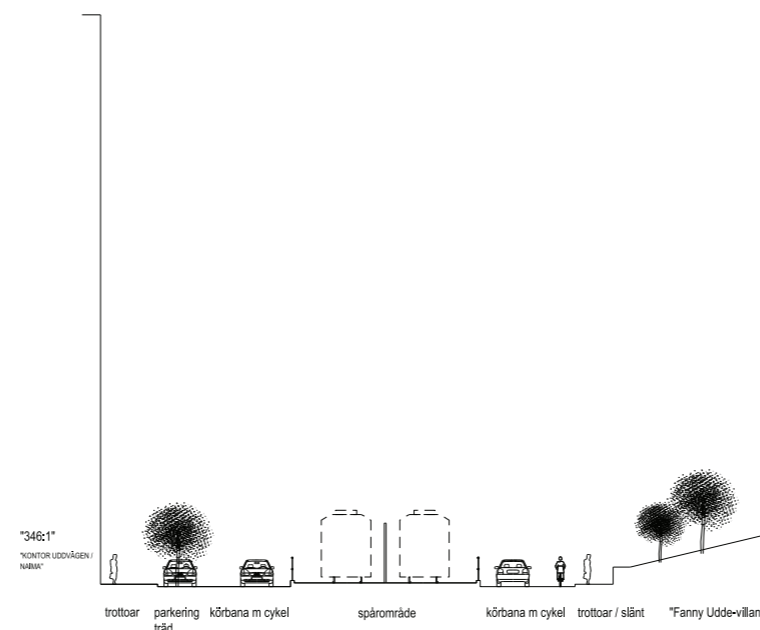
GATUSEKTION D-D 1:400



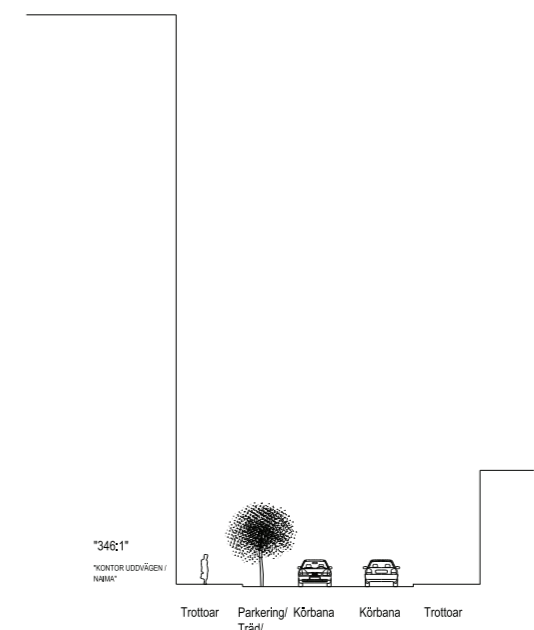
GATUSEKTION E-E 1:400



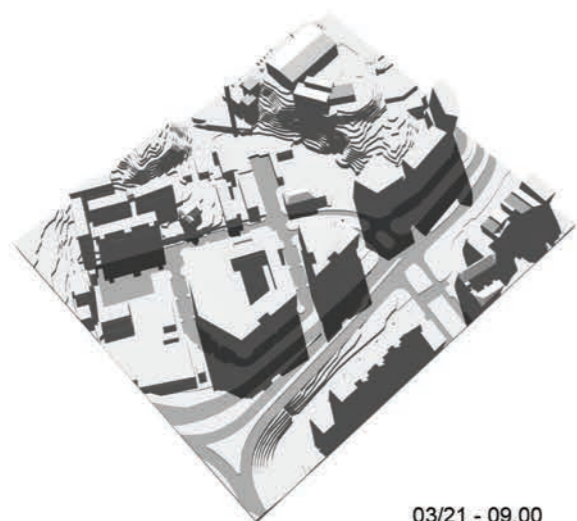
GATUSEKTION F-F 1:400



GATUSEKTION G-G 1:400



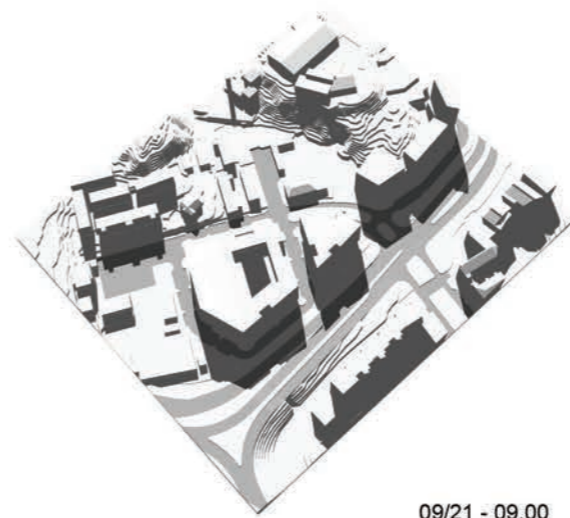
GATUSEKTION H-H 1:400



03/21 - 09.00



06/21 - 09.00



09/21 - 09.00



12/21 - 09.00



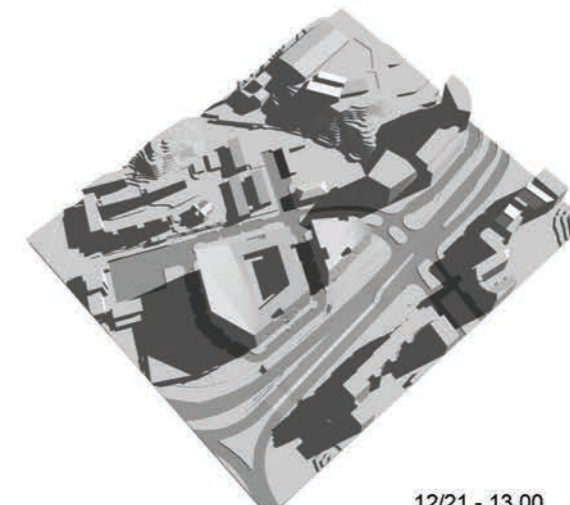
03/21 - 13.00



06/21 - 13.00



09/21 - 13.00



12/21 - 13.00



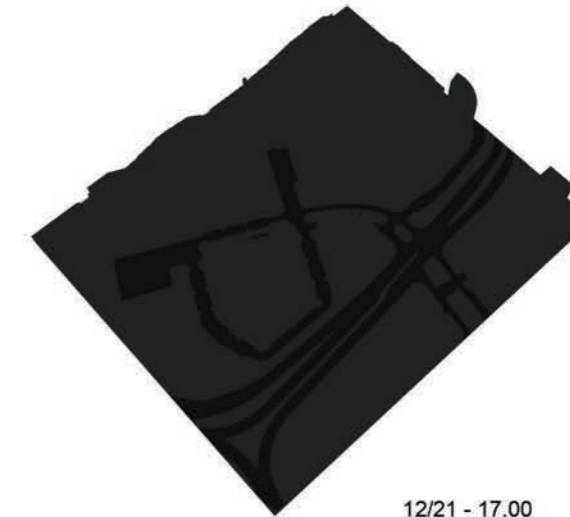
03/21 - 17.00



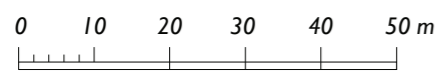
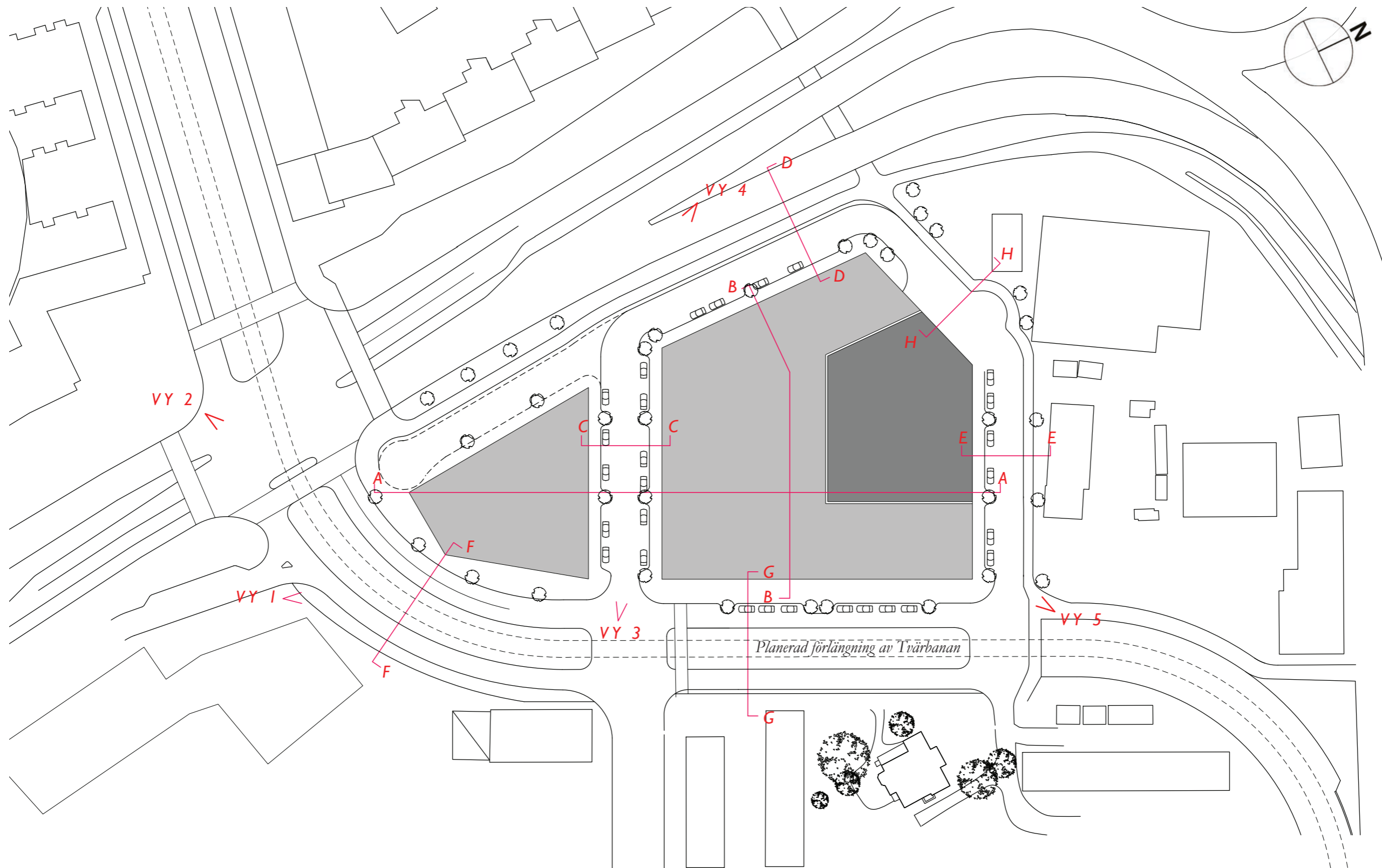
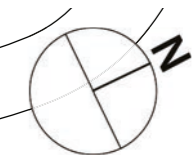
06/21 - 17.00



09/21 - 17.00



12/21 - 17.00



SITUATIONSPLAN 1:1000