

Gestaltningprogram

Sickla stationshus, Sicklaön 83:42 i Sickla

Riktlinjer för utformning av allmän plats och bebyggelse
Underlag till detaljplan för Sickla stationshus - Sickla stationsområde



- 2 Innehållsförteckning
- 3 Inledning / Aktörer inom planområdet
- 4 Platsen och dess omgivning
- 4 Historik och vision - Sickla
- 5 Illustrationsplan med kommande rörelseflöden och trafik

Gestaltning av offentliga rum

- 6 Stadsstruktur
- 7 Bebyggelse, sammanhang och karaktär
- 8 Offentliga platser - Situationsplan
- Omgivande gator:
- 9 - Smedjegatan - Koncept
- 10 - Sickla Industriväg - Sektion
- 11 - Värmdövägen - Sektion
- 12 Entréer och mötet med staden

Sickla stationshus

- 13 Beskrivning
- 15 Fasader mot allmän plats
- 16 Fasader
- 17 Energi - Flexibilitet / Sammanfattning av byggnadens gestaltning
- 18 Principsektion
- 19 Solstudier
- 21 Material och Kulör
- 22 Illustration

Inledning

Detta gestaltningsprogram tillhör detaljplanen för Sickla Stationshus, Fastigheten Sicklaön 83:42 i Sickla.

Gestaltningens syfte är att ligga till grund för detaljplanen men även ett underlag till exploateringsavtalet. Detaljplanen syftar till att bestämma förutsättningarna för byggnation på den aktuella fastigheten och skall sätta de grundläggande spelreglerna för fortsatt arbete med byggnadens utformning, dess volymer, höjder osv. Gestaltningens syfte är även att utveckla och förtydliga detaljplanens och projektets ambitioner och utgör underlag för övriga planhandlingar samt för fortsatt projektering.

Handlingen redovisar en gemensam, mellan parterna överenskommen, ambitionsnivå för fortsatt bearbetning och genomförande.

Gestaltningens program har satts samman av Nacka kommun i samarbete med berörda fastighetsägare, aktörer och arkitekter.

Illustrationsmaterial för bebyggelsen är framtaget av Kanozi Arkitekter.

Området som fastigheten ligger inom är den del av samordningsprojektet Sickla-Plania som i sin tur är en del av Nacka stad.

Nacka stad är namnet på det nya, täta och blandade området som växer fram på västra Sicklaön. Det rubricerade området kommer inrymma den planerade tunnelbanestationshuset Sicklas västra uppgång och entré och stationshusen för tvärbanan.

Sickla stationshus är tänkt att innehålla diverse centrumverksamhet så som kontor, hotellverksamhet och handel.

Detaljplanen och detta gestaltningsprogram omfattar Sickla Stationshus, Fastigheten Sicklaön 83:42

Aktörer inom planområdet



[KANOZI] ARKITEKTER

Platsen och dess omgivning

Sickla har en autenticitet med ett arv, en historia som avspeglar sig i de omsorgsfullt renoverade industrifastigheterna. Det skapar en unik atmosfär där gator och stråk korsar varandra, där gammalt möter nytt. Sickla stationshus är även tänkt att kompletteras med ytterligare centrumverksamhet så som kontor, hotellverksamhet och handel.

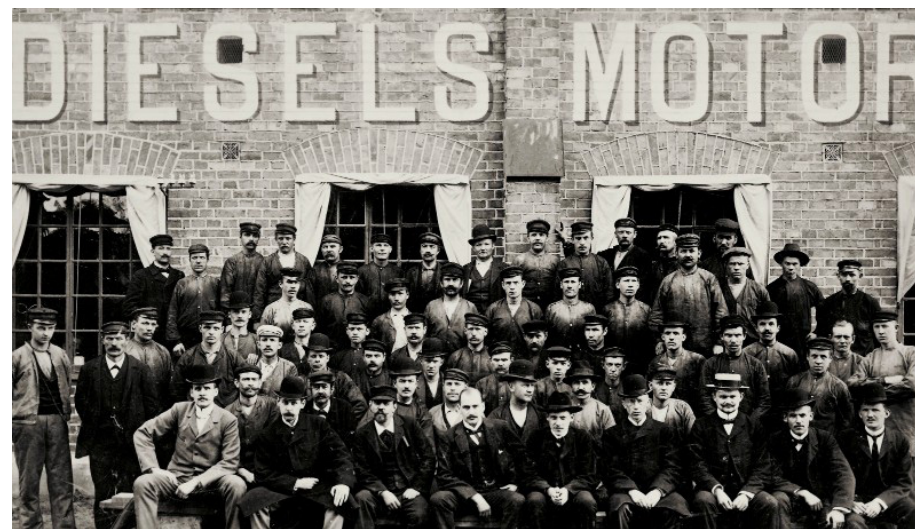
Den kommande tunnelbanan och övriga trafikslag på platsen kommer att skapa ett stort flöde av människor. Utvecklingen av platsen är tänkt att erbjuda en stor palett av mötesplatser, levande bottenvåningar och tillföra ytterligare en aktiv nod till området.



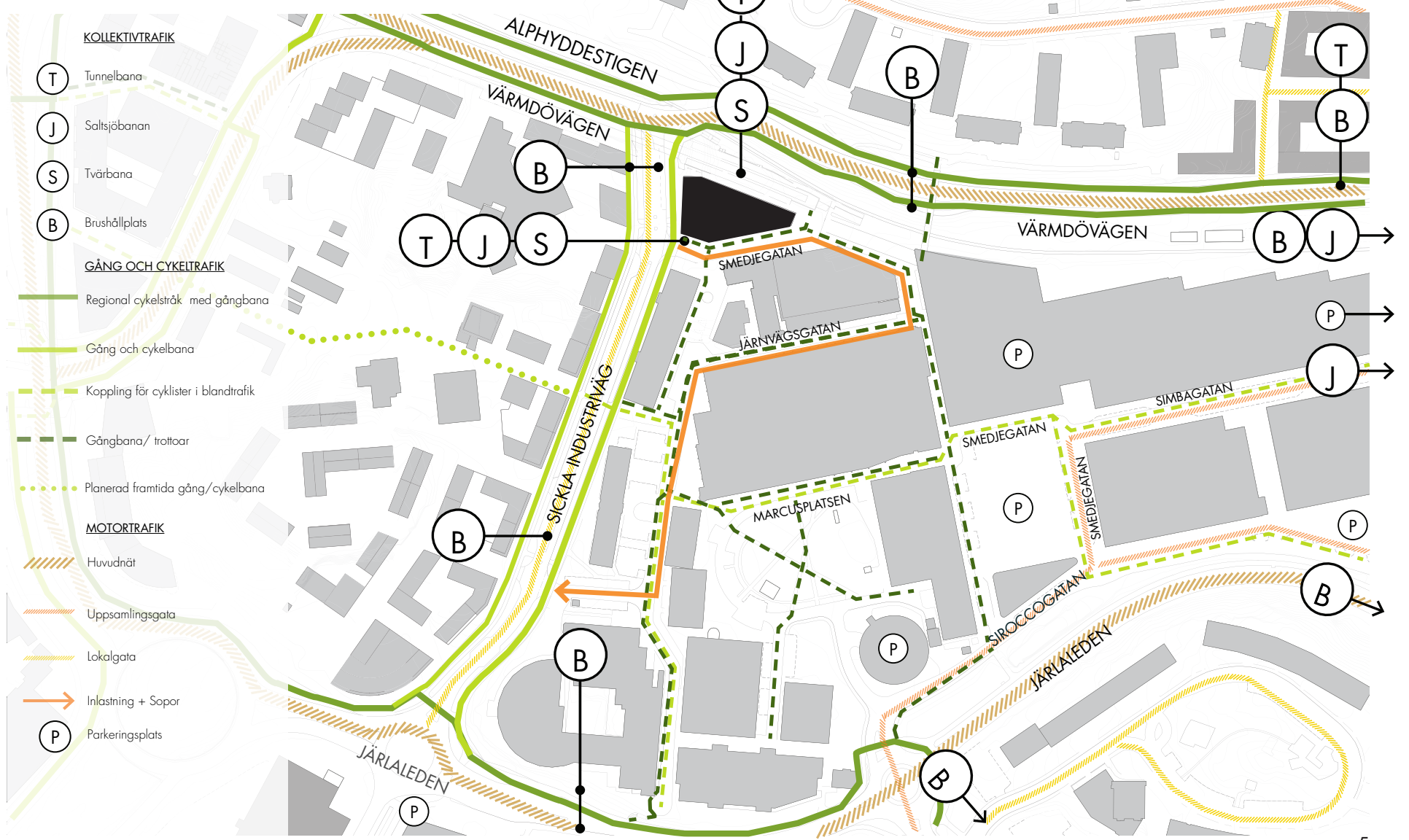
Historik och vision - Sickla

Under 1800-talets senare hälft kom den industriella revolutionen till Sverige på allvar. Många industrier flyttade ut till Nacka till billigare och rymligare tomter utanför Stockholm. Vid Finnboda och Henriksberg uppstod, med början 1874, en blandad bebyggelse av fabriker och arbetarkaserner – det första industriområdet utanför Stockholms gamla stadstullar.

Runt 1900 växte nya industriområden fram i denna del av Nacka. Wallenbergföretaget AB Diesels Motorer köpte Rudolf Diesels svenska patent och startade sin fabrik i Sickla 1898. Tio år senare slog de sig samman med Nya Atlas. 1956 ändrade företaget namn till Atlas Copco och blev kvar i området fram till 1990 då företaget flyttade ut all produktion som bl.a. bestod av bergbormaskiner, huvudkontoret blev kvar i området. Sedan 1997 när dåvarande Ljungberggruppen förvärvade fastighetsbeståndet, har området i snabb takt förvandlats från ett industriområde till en dynamisk stadsdel. I de gamla fabriksbyggnaderna ligger idag köpvarteret, kontor, service, utbildning och kulturverksamhet.



Illustrationsplan med kommande rörelseflöden och trafik

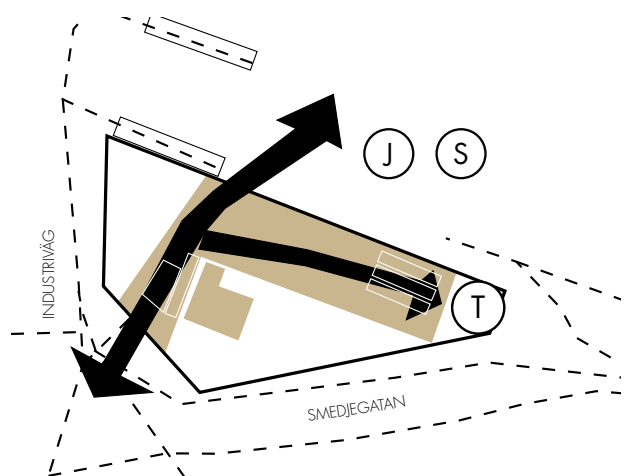


Gestaltning av offentliga rum Stadsstruktur

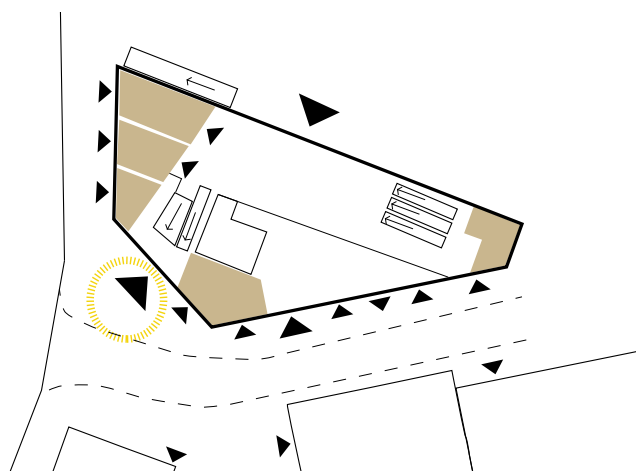
Tunnelbanan och alla övriga trafikslag på platsen skapar ett stort flöde av människor. Fastighetens yta i plan är relativt liten och genom att arbeta med byggnaden i sig som ett stadsrum, som genom sina funktioner kommer att vara tillgänglig stora delar av dygnet så kan byggnaden i sig tillföra mycket till staden. Genom att erbjuda en stor palett av mötesplatser i byggnaden så stärker man byggnadens karaktär som stadsstruktur. Butiker och caféer utgör flera plan i bottenvåningarna och kopplar mot både gatan, byggnadens utsida och mot stationshuset, byggnadens insida. Att det är nivåskillnader mellan plattform och gata skapar än mer möjligheter för ett levande dynamiska bottenvåningar. Ut mot Sickla Industriväg och Smedjegatan bildas riktigt bra lägen för stadsliv och platsen framför gestaltas till en attraktiv mötesplats. Genom att flytta upp restaurang/bar och en konferensavdelning till husets midja mitt på huset, så skapas flera fördelar; byggnaden blir mer publik och frigör yta i gatunivå som istället kan användas till handel, café mm, och byggnaden får ett tillkommande publikt fokus med mötesplatser synliga mitt på huset.



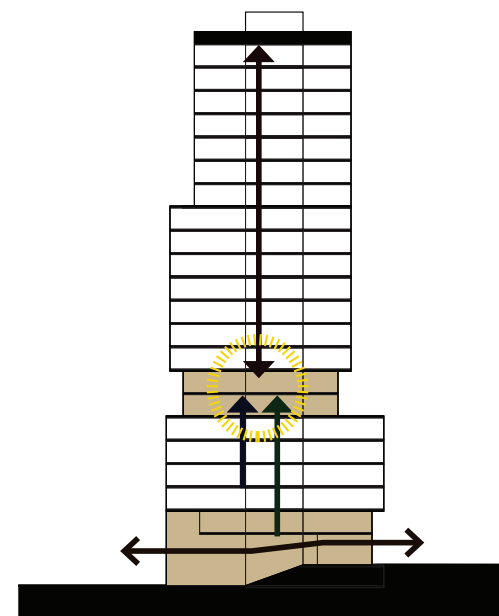
Konceptillustration från Sickla industriväg.



Använda flöden för att skapa öppen levande och attraktivt bottenvåning



Stadsgator som ansluter och stärker Sicklas levande stadskvarter



Stadsliv i flera plan skapar många nya publika och semi-publika ytor för möten

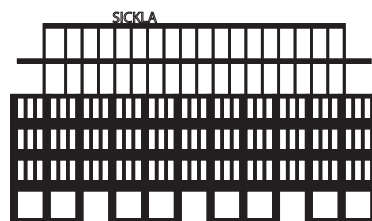
Bebyggelse, sammanhang och karaktär

Karaktäristiskt för den äldre industriarkitekturen från sent 1800-tal är de stora mångskeppiga maskin- och monteringshallarna med sågtdandstak, röda tegelfasader och framträdande gavelpartier.

Gestaltningen tar fasta på några av dessa egenskaper. De framträdande gavlarna lämpar sig väl som tema för ett högre hus och detta har i överförd betydelse använts som utgångspunkt för vår gestaltning.



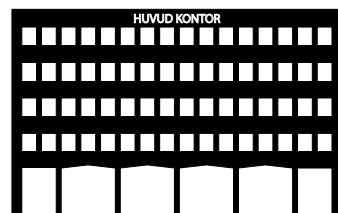
Befintlig fasad - Lufts-verkstad fasad mot Smedjegatan



Befintlig fasad - Lufts-verkstad fasad mot Smedjegatan



Befintlig fasad - Huvud kontor fasad mot Järnvägsgatan



Befintlig fasad - Huvud kontor fasad mot Järnvägsgatan



Befintlig fasad - Monteringshall fasad mot Marcusplatsen



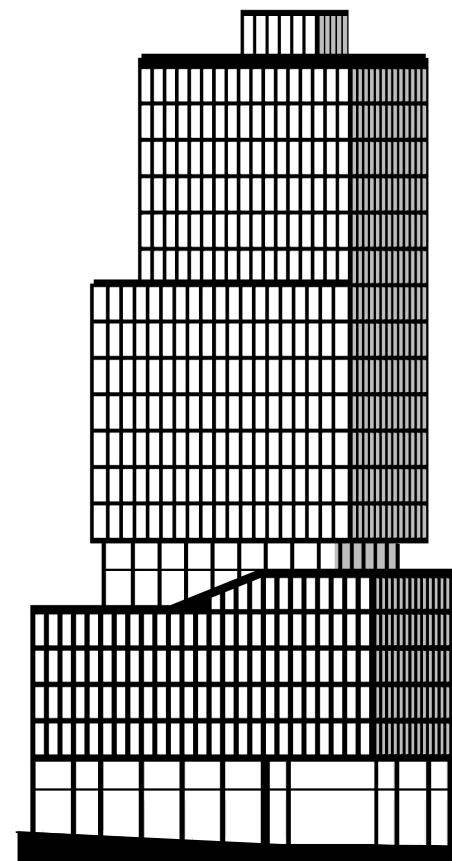
Befintlig fasad - Monteringshall fasad mot Marcusplatsen



Befintlig fasad -Dieselverkstaden fasad mot Lufts-verkstad byggnad

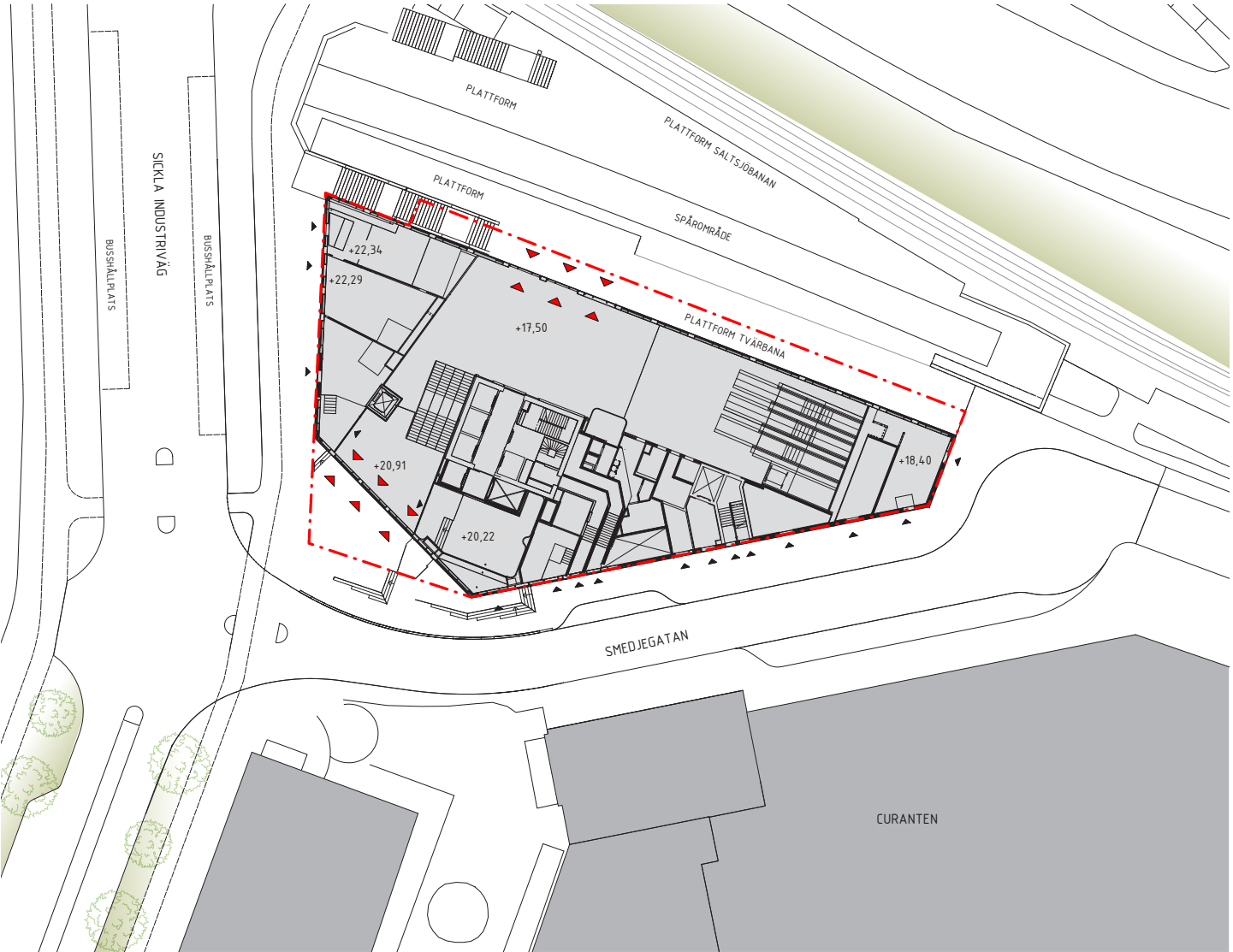


Befintlig fasad -Dieselverkstaden fasad mot Lufts-verkstad byggnad



SICKLA Stationshuset FASAD

Offentliga platser - Situationsplan



- - - Detaljplaneområde
- Nybyggnad marknivå
- Befintliga byggnader
- ▶ Entré SL
- ▶ Entré verksamheter

Koncept för gestaltning av Smedjegatan (ingår ej i detaljplanen)

Smedjegatan ska bli en del av helheten i Sickla, både genom sin gestaltning och sina kopplingar till den befintliga strukturen. Gestaltningen av gatan, trottoaren, små platser för vistelse och stenblock, fält av gatsten etc. hämtas direkt från de väl fungerande platserna i dagens Sickla.



Granitblock fungerar både som skydd, urbana möbler och en del av helhetsgestaltningen. Sten och asfalt kompletteras med element av rosttrögt stål (Cortén)



Tydliga granitkanter och gatsten vilka tillsammans skapar en enhetlig inramning av asfaltsytor.



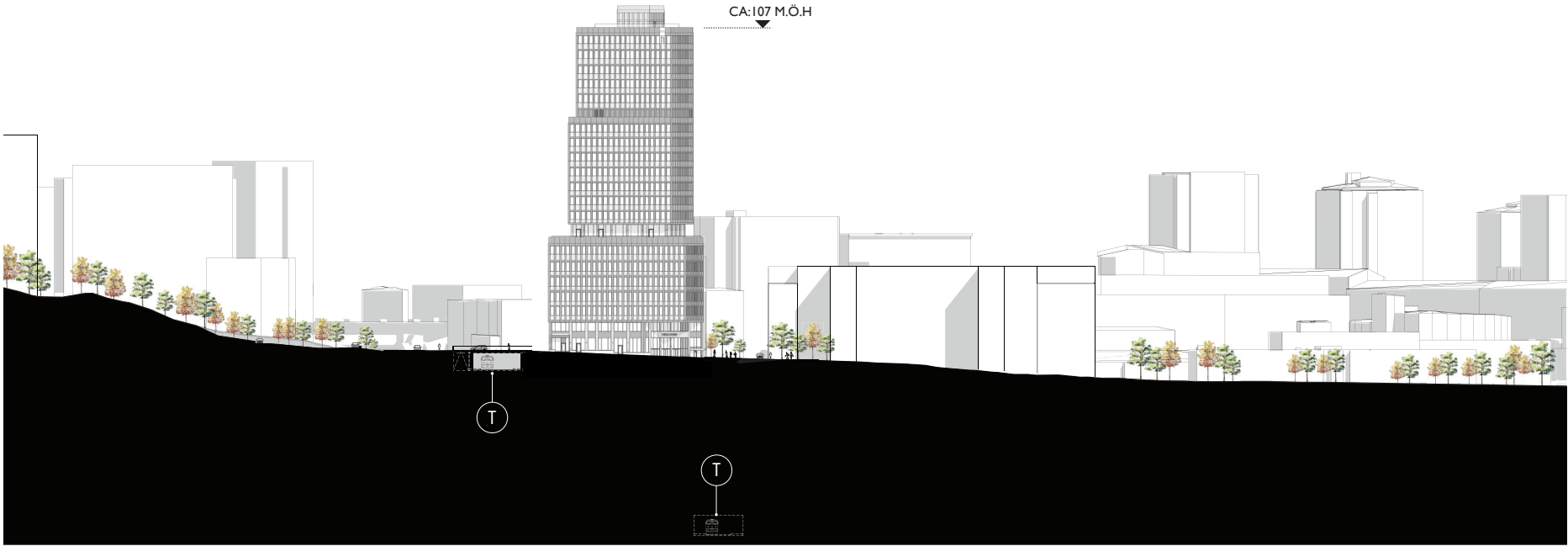
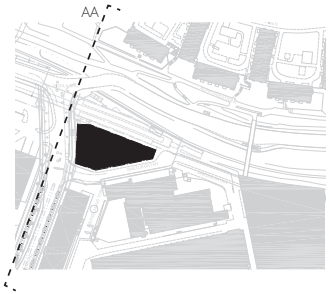
Tydliga granitkanter och gatsten tillsammans med asfalt kan både fungera som trottoarkant, trappor, kantsten till gröna ytor. Stenblock blir både en enkel bänk och ett skydd.



Rosttrött stål (Cortén) i fin samklang med granit, asfalt och grönsytor. Stora krukor som möblerar de urbana rummen.

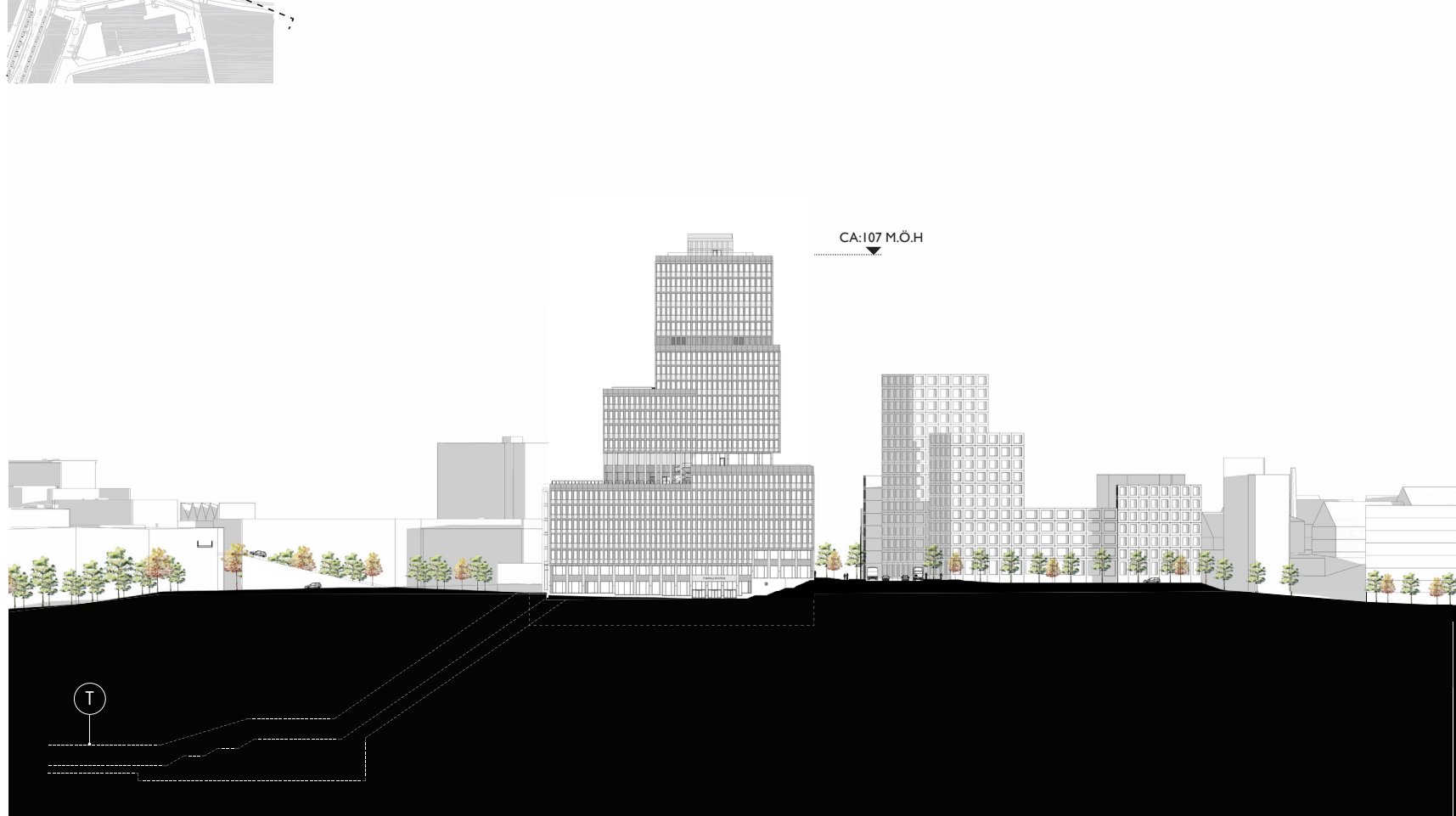
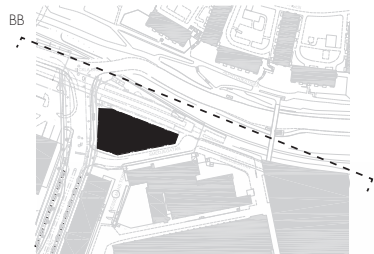


Gator - Sickla Industriväg



SEKTION - ELEVATION AA_ SICKLA INDUSTRIVÄG

Gator - Värmdövägen



SEKTION - ELEVATION BB_VÄRMDÖVÄGEN



Konceptuell illustration från Sickla industriväg

Entréer och mötet med staden.

Byggnaden har flera entréer som bidrar till att skapa levande bottenvåningar. Huvudentrén till nya tunnelbanan blir ett viktigt landmärke längs med Sickla Industriväg, och vänder sig tydligt ut mot den lilla publika entréplats som bildas i korsningen med Smedjegatan. Entrén görs välkomnande genom sin utformning i samklang med platsen och huset och bildar en tydlig port in till kollektivtrafiken. Både funktion och gestaltning bildar ett nytt offentligt rum för stadsdelen. Från denna entré nås även plattformarna för tvärbanan samt även Saltsjöbanans perrong.

Tegel en del av Sickla

I gestaltningen av nya Sickla Stationshus finns inslag av tegel interiört som ansluter till den långa tradition av industribyggnader och till det kulturella arvet på platsen. SL hallen kommer att vara öppen större delen av dygnet och förmedla Sicklas tegelkaraktär till alla resenärer och besökare.

Utvändiga och invändiga skyltar

Skytningen samordnas med trafikförvaltningens riktlinjer och följer det nya skyltprogrammet som SL nu infört på alla sina nya stationer.

Sickla Stationshus

Beskrivning - Identitet och historia och kulturvärden

Sicklas rika historia är en viktig utgångspunkt och naturlig klangbotten i allt nytt som adderas på platsen. Sicklas kulturhistoria ger själ, hjärta och mening till platsen. Järnvägen har gett Sickla-området en öst-västlig orientering, läsbar i byggnadernas placering och geometriska utbredning. Förslaget inordnar sig i denna öst västliga orientering, med en anpassning till geometrin i angränsande trafiklösningar. Den Gamla landsvägen är läsbar i rester av en befintlig alle längs med Sickla Industriväg och framtida stadsgata. Den nya utformningen av detta viktiga nord-sydliga stråk ansluter till den gamla landsvägen i läge och sträckning. Detta ger en viktig koppling upp mot platsen för Sickla stationshus och gör byggnaden meningsbärande som målpunkt i detta stråk, ett landmärke med tydliga kopplingar till den historiska sträckningen.

Alphyddan med gruppen av sammanhållna enhetliga punkthus bygger på vertikalitet till skillnad mot industrins horisontalitet inne i det gamla Atlas Copco området. Uttrycket för Sickla stationshus hämtar denna vertikalitet från Alphyddans grammatik och fogar ihop det vertikala med det horisontella genom sin uppdelning i flera läsbara delar med sockel, podium, sky-lobby och torn. Här agerar det nya Sickla Stationshus övergång och länk mellan två skilda typologier.

Karaktäristiskt för den äldre industriarkitekturen från sent 1800-tal är de stora mångskeppiga maskin- och monteringshallarna med sågtandstak, röda tegelfasader och framträdande gavelpartier. Gestaltningen tar fasta på några av dessa egenskaper. De framträdande gavlarna lämpar sig väl som tema för ett högre hus och detta har i överförd betydelse använts som utgångspunkt för gestaltningens karaktär. Områdets variation i bebyggelsens skala, volymer och formspråk är ett viktigt karaktärsdrag som respekteras. Samtidigt bildar Sickla stationshus en ny tydlig årsring i Sicklaområdet. Fasadernas rytmik är en modern tolkning av den äldre industriarkitekturen i området som bygger på stor grad av repetition och vertikalitet. De äldre byggnadernas flerluftsönster har överförts till det nya i en annan skala. Kulörställningen för gestaltningen ansluter till de äldre byggnadernas färgställning på fönsterkarmar och spröjs med sin mörka kulör och karaktär.



Konceptuell illustration från Sickla industriväg

Mångfald och flexibilitet

Stadsdelen innehåller redan en sprudlande mångfald av verksamheter. Sickla Stationshus bidrar med att ytterligare variera utbudet. Butiker och caféer i levande bottenvåningar, kombineras med flexibla moderna kontor, kompletterat med två generösa våningsplan vid husets midja som innehåller; konferenscenter, restaurang och bar, samt beträdbara takterrasser. Flexibiliteten är stor och lokalerna kan enkelt ändras över tid efter sina olika hyresgäster och funktioner.

Trygghet och trivsel

Byggnaden är tänkt att få liv och rörelse över dygnets alla timmar och skapar trygghet i området genom aktivitet och närvaro. Knutpunkten bidrar också med mycket människor på platsen. Stort fokus ligger på att gestalta en trygg och säker miljö med belysning nattetid och öppna tillgängliga miljöer. Närheten till många andra verksamheter och bostäder hjälper också till att skapa attraktivitet över dygnets alla timmar. Platsen är mycket attraktiv genom sitt läge inom kollektivtrafiken. Cykel och gående är ett givet komplement, bil likaså.

Resurseffektivitet och hållbarhet

Förslaget bygger på en energieffektiv elementfasad som lever upp till de högt ställda kraven i en BREEAM - certifiering.

Karaktär

Byggnadens volym kännetecknas av en tydlig vertikalitet.

Med en skarpskuren form kopplar dessa volymer i skala och riktningar till den omgivande kontexten, men bildar också en tydlig egen identitet och blir på så sätt ett tydligt riktmärke för hela Sickla. På avstånd tecknas volymer vridna till varandra, och bildar en distinkt skulptural gestalt. En markerad sockel ansluter till omgivande kvarter och skapar en tydlig kontakt med omgivande gaturum. Ovanför sockeln tecknar sig en tydlig midja med takterrasser.

Fasaduttrycket bygger på vertikalitet och en skir upprepningseffekt som har kopplingar till platsen och den äldre industriarkitekturen. Materialvalen är glas och metall.

Högt hus- ett väl förankrat landmärke i stadslandskapet

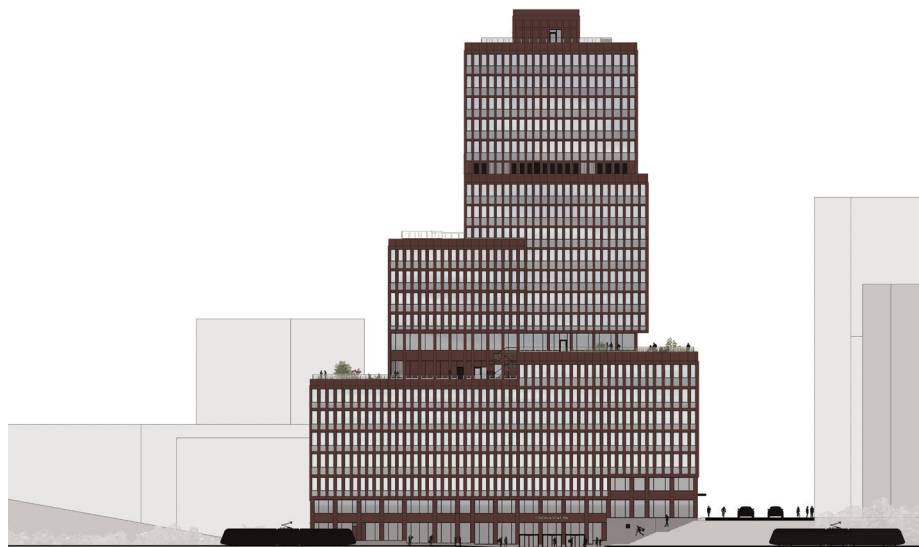
Sickla stationshus är en väl vald plats för ett högt hus.

Genom att bygga högt och mycket bidrar detta till en hållbar stad som använder det mycket goda kollektivtrafikläget optimalt. Sickla Stationshus är ett landmärke i stadslandskapet, som också manifesterar den viktiga plats som denna kollektivtrafikknut utgör, med tunnelbana, Tvärbana, bussar och Saltsjöbanan. Byggnaden utgör även entrébyggnad till Sickla köp kvarter. En hög byggnad vid Sickla Station tar stöd i höjden vid Alphyddan, och de 13-15 våningar höga byggnaderna signerade Backström och Reinius. Projektet bildar också ett sammanhang med de andra höga byggnaderna längs med Värmdövägen som nu är på väg att genomföras, såväl västerut som österut. Volymer skapar intressanta gaturum och platser i nära anslutning till den nya byggnaden som levandegör gatan och skapar nya attraktiva mötesplatser. Byggnadens placering och disposition kopplar direkt till kollektivtrafiken och vidare in i den äldre delen av denna dynamiska stadsdel. Byggnaden bildar porten in till Sickla Industriväg som successivt omvandlas till en attraktiv stadsgata. Bottenvåningen är publik med butiker, caféer och lokaler. Placeringen i norra kanten av stadsdelen Sickla ger också mycket liten inverkan av slagskugga, och huset skuggar mest befintligt trafikområde.

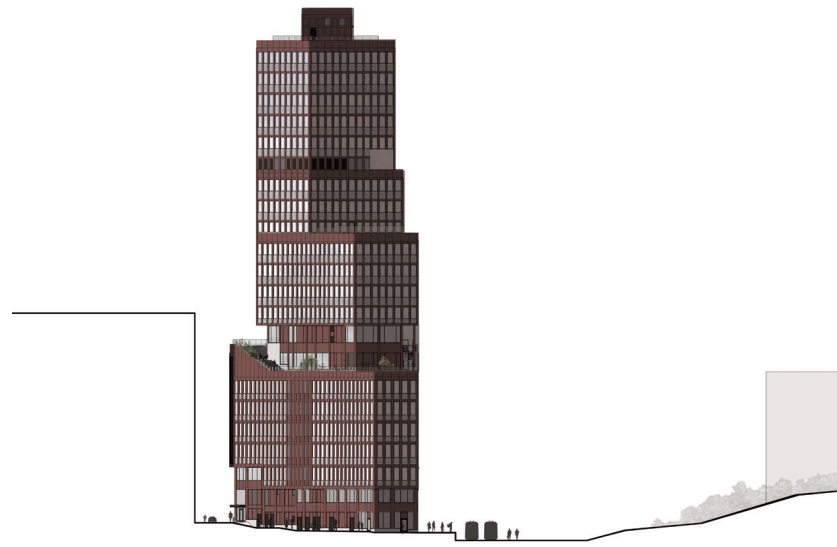


Konceptuell illustration i flygfoto

Fasadillustrationer mot omgivande gaturum



FASAD MOT NORR



FASAD MOT ÖSTER



FASAD MOT SÖDER



FASAD MOT VÄSTER

Materialpalett och detaljer - Fasader - Kulör

Hela den yttre gestaltningen kommer att bilda en helhet med det nya och gamla Sickla. Fasaden består av metallkassetter, med en mörkt kopparfärgad kulör i varm ton som samverkar väl med de befintliga byggnaderna i området och med den historiska kontexten i Sickla.

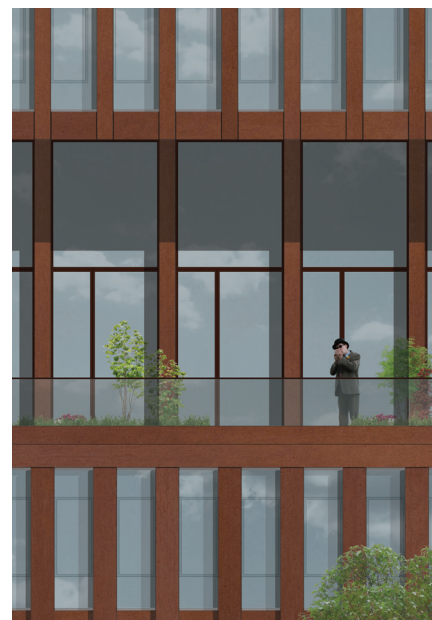
Fasadgestaltningen utgörs av en elementfasad som ger många fördelar;

1. Energieffektiv, enligt de högt ställda kraven i en BREEAM -certifiering.
2. Robust och lättskött
3. mycket lämplig för höga hus
4. kan byggas i lätta prefabricerade fasadmoduler som monteras med kran och som inte kräver ställningar
5. kan med fördel utföras som lätta konstruktioner



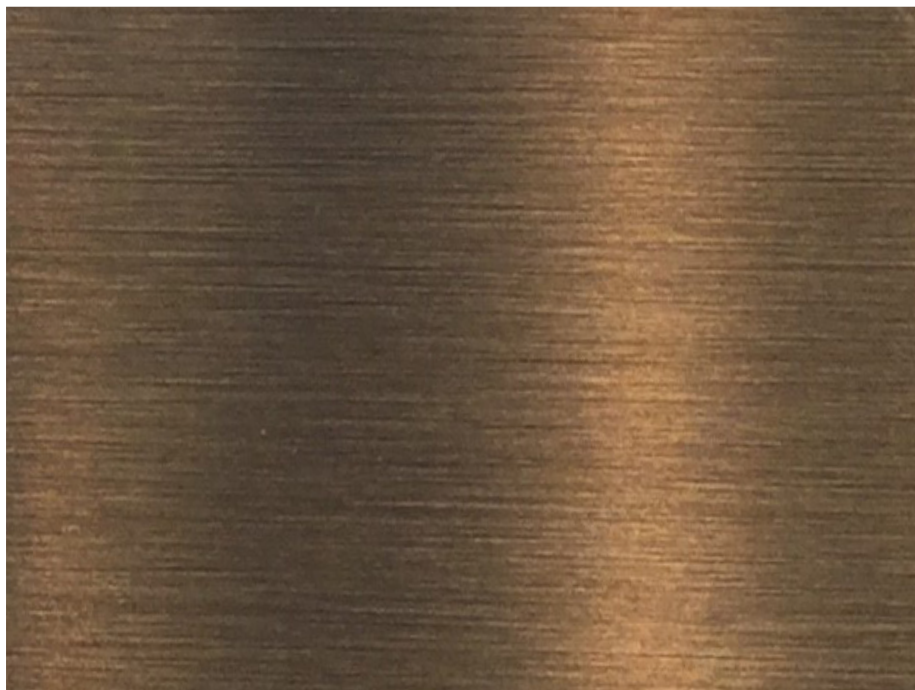
Konceptuell illustration fasadutsnitt

Fasader utförs i metall och glas, och med en tydlig profilering för att skapa djupverkan. Skimrande metall och glas i en harmonisk gestaltning. Sockeln görs delvis uppglasad ut mot omgivande gator för en utåtriktad verksamhet som bjuder in i en levande bottenvåning. Fasaduttrycket bygger på vertikalitet och en skir upprepningseffekt som har kopplingar till platsen och den äldre industriarkitekturen. Materialvalen är glas och metall.

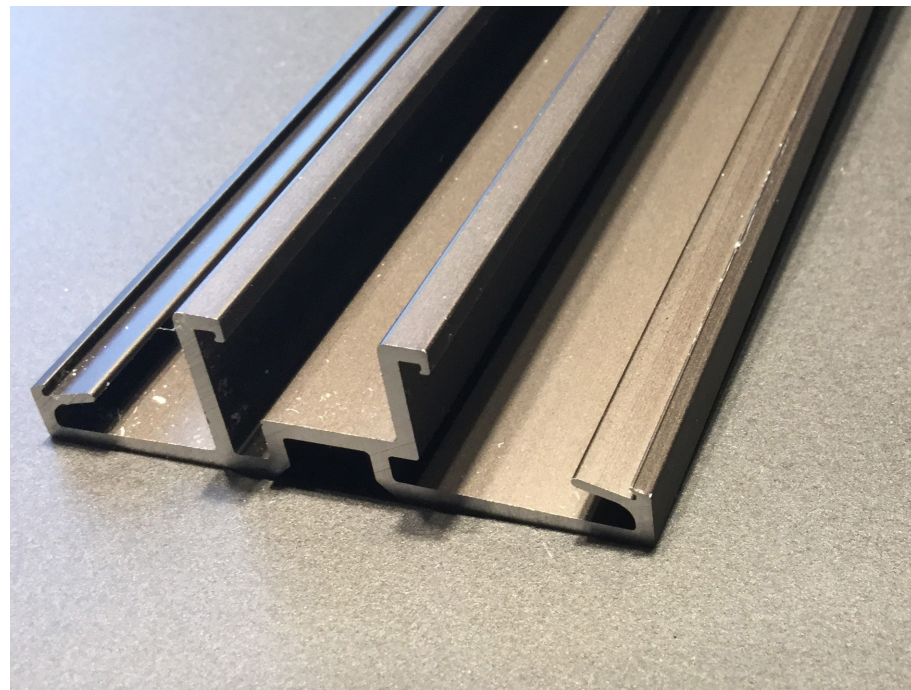


Konceptuell illustration fasadutsnitt

Material och Kulör



Elementfasaden består till största del av metallkassetter, med en mörkt kopparfärgad kulör i varm ton med en borstad struktur för en skimrande karaktär.
Exempel ovan :ALUCOBOND Natur AL HAVANNA MG432



Synliga profiler lackeras i en mörkt bruten brunsvart kulör i varm ton.
Exempel ovan: AkzoNobel Collection Futura Interpon D Manganese SW204G

Energi och flexibilitet

En effektiv solavskärmning gör att kylbehovet begränsas sommartid och att en tillfredsställande termisk komfort uppnås.

Fasadsystemet bygger på grundmodulen 1,35m och multiplar av detta; 2,7m, 4,05m osv. Detta matchar väl de önskade delningarna för olika typer av verksamheter och ger också hanterbara fasadmoduler vid montering.

Flexibiliteten över tid blir mycket hög då det är enkelt att flytta invändiga väggar till användbara mått för olika rumsstorlekar i varierande verksamheter så som t.ex. för cellkontor, konferensdelar, eller öppna kontorslandskap.

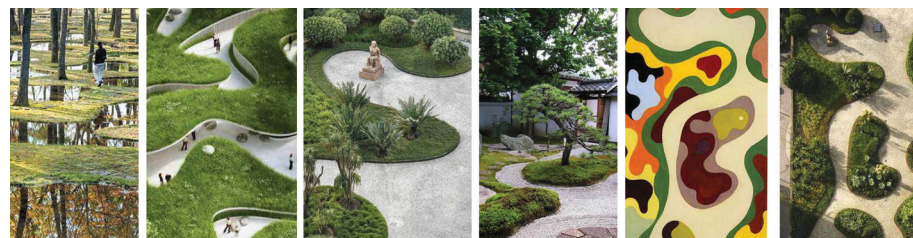
Sammanfattning av byggnadens gestaltning

Sickla stationshus gestaltas med en uppdelning i flera läsbara delar med sockel, podium och torn.

Sockeln med sina uppglasade butiker och caféer, kan kombineras med olika typer av centrumverksamhet så som flexibla moderna kontor, hotell, konferenscenter, restauranger och barer.

Fasadgestaltningen utgörs av en elementfasad. Ovanför marknivån tillåts de yttre delarna av elementfasaden att sticka ut 150 mm utanför detaljplanens begränsningslinjer. På så sätt säkerställs att energieffektiv konstruktion som klarar att leva upp till de högt ställda energikraven.

Takterrasserna i projektet kommer att bidra till viktiga mötesplatser och kvalitativa gröna utomhusytor. Genom att delar av dessa ytor är tillgängliga för en bredare publik så ökas byggnadens bidrag till staden. Takterrasserna kommer att utformas med ytor för vistelse, omgivna av grönska och vindskyddande spaljéer alternativt glasträcken som gör dessa användbara över en större del av året.



Inspirationsbilder

Principsektion

