

## Till

Samordningsförbundet VärNa  
Kommunfullmäktige i Nacka kommun  
Kommunfullmäktige i Värmdö kommun  
Regionfullmäktige i Region Stockholm  
Försäkringskassan  
Arbetsförmedlingen

# REVISIONSBERÄTTELSE för år 2020

**Samordningsförbundet VärNa**  
**Organisationsnummer 222000-2683**

Vi har granskat räkenskaperna, årsredovisningen och förbundsstyrelsens förvaltning i Samordningsförbundet VärNa (organisationsnummer 222000-2683) för verksamhetsåret 2020.

Förbundsstyrelsen ansvarar för att verksamheten bedrivs enligt gällande mål, beslut och riktlinjer samt de lagar och föreskrifter som gäller för verksamheten. Styrelsen upprättar en årsredovisning som ger en rättvisande bild samt svarar för att det finns en tillräcklig intern kontroll i verksamhet och räkenskaper.

Vi ansvarar för att pröva om verksamheten sköts på ett ändamålsenligt och från ekonomisk synpunkt tillfredställande sätt, om årsredovisningen ger en rättvisande bild och om den interna kontrollen som styrelsen bedömer är nödvändig för att upprätta en årsredovisning som inte innehåller väsentliga felaktigheter.

Vi har utfört vår granskning utifrån lagen om finansiell samordning, kommunallagen, lagen om kommunal bokföring och redovisning, förbundsordningen, god revisionsred samt revisionsreglementet. Granskning enligt god revisionsred innebär för den auktoriserade revisorn att han eller hon följer yrkesetiska krav samt planerar och utför revisionen för att uppnå rimlig säkerhet att årsredovisningen inte innehåller väsentliga felaktigheter. \*)

**Vi bedömer** sammantaget att styrelsen i Samordningsförbundet VärNa har bedrivit verksamheten på ett ändamålsenligt och från ekonomisk synpunkt tillfredsställande sätt samt att den interna kontrollen har varit tillräcklig.

**Vi bedömer** att räkenskaperna i allt väsentligt är rättvisande och att årsredovisningen har upprättats enligt med tillämpliga delar av lagen om kommunal bokföring och redovisning och god redovisningssed.

**Vi bedömer** sammantaget att resultatet enligt årsredovisningen är förenligt med de finansiella mål och verksamhetsmål som är uppställda.

**Vi tillstyrker att styrelsen och dess ledamöter beviljas ansvarsfrihet.**

Stockholm den 29 mars 2021,

Stefan Herczfeld  
Revisor utsedd av  
Nacka kommun

Niklas Schierenbeck  
Auktoriserad revisor  
KPMG  
Utsedd av staten

Turid Stenhagen  
Revisor utsedd av  
Värmdö kommun

Lena Cronvall Morén  
Revisor utsedd av  
Region Stockholm

\*) Vår granskning av årsredovisningen innefattar att genom olika åtgärder inhämta underlag om belopp och annan information i årsredovisningen. Revisorn väljer vilka åtgärder som ska utföras, bland annat genom att bedöma riskerna för väsentliga felaktigheter i årsredovisningen, vare sig dessa beror på oegentligheter eller på fel. Vid denna riskbedömning beaktar revisorn de delar av den interna kontrollen som är relevanta för hur förbundet upprättar årsredovisningen för att ge en rättvisande bild i syfte att utforma granskningsåtgärder som är ändamålsenliga med hänsyn till omständigheterna, men inte i syfte att göra ett uttalande om effektiviteten i förbundets interna kontroll. Granskningen innefattar också en utvärdering av ändamålsenligheten i de redovisningsprinciper som har använts och av rimligheten i styrelsens uppskattningar i redovisningen, liksom en utvärdering av den övergripande presentationen i årsredovisningen.

**Bilaga:**  
**De sakkunnigas rapport**

# Deltagare

**ÖHRLINGS PRICEWATERHOUSECOOPERS AB** 556029-6740 Sverige

## Granskare

Anders Rabb  
Director  
anders.rabb@pwc.com  
+46 72 353 09 20

Leveranskanal: E-post

**STEFAN HERCZFELD** Sverige

## Signerat med Svenskt BankID

2021-03-29 14:34:43 UTC

Namn returnerat från Svenskt BankID: Stefan Henrik David Herczfeld

Datum

Stefan Herczfeld  
stefan.s.herczfeld@telia.com

Leveranskanal: E-post

**NIKLAS SCHIERENBECK** Sverige

## Signerat med Svenskt BankID

2021-03-29 14:15:52 UTC

Namn returnerat från Svenskt BankID: Bo Niklas Schierenbeck

Datum

Niklas Schierenbeck  
niklas.schierenbeck@kpmg.se

Leveranskanal: E-post

**TURID STENHAGEN** Sverige

## Signerat med Svenskt BankID

2021-03-30 12:05:21 UTC

Namn returnerat från Svenskt BankID: Turid Stenhagen

Datum

Turid Stenhagen  
turid.stenhagen@alsvik.nu

Leveranskanal: E-post

**LENA CRONVALL MORÉN** Sverige

## Signerat med Svenskt BankID

2021-03-29 17:27:53 UTC

Namn returnerat från Svenskt BankID: HELENA CRONVALL MORÉN

Datum

Lena Cronvall Morén  
lena.cronvall@outlook.com

Leveranskanal: E-post

Dnr. 2021-019

# Granskning av årsredovisning 2020

Samordningsförbundet VärNa

*Anders Rabb, Auktoriserad revisor & Certifierad kommunal revisor  
Jenny Nyholm, revisionskonsult*



**Revisionsrapport**



# Innehållsförteckning

|  |           |
|--|-----------|
| <b>Sammanfattning</b>                      | <b>2</b>  |
| <b>Inledning</b>                           | <b>3</b>  |
| <b>Iakttagelser och bedömningar</b>        | <b>5</b>  |
| <b>Bedömningar utifrån revisionsfrågor</b> | <b>10</b> |

# Sammanfattning

PwC har på uppdrag av revisorerna i Samordningsförbundet VärNa granskat förbundets årsredovisning för 2020. Uppdraget ingår som en obligatorisk del av revisionsplanen för år 2020.

Syftet med granskningen är att ge förbundets revisorer underlag för sin skriftliga bedömning om årsredovisningen är upprättad i enlighet med lagens krav och god redovisningssed.

Med utgångspunkt från ställda revisionsfrågor lämnas följande revisionella bedömningar:

## **Lämnar årsredovisningen upplysning om verksamhetens utfall, verksamhetens finansiering och den ekonomiska ställningen?**

Vi bedömer att årsredovisningen, i allt väsentligt, redogör för och lämnar upplysning om verksamhetens utfall, verksamhetens finansiering och den ekonomiska ställningen.

## **Är räkenskaperna i allt väsentligt rättvisande?**

Vi bedömer att räkenskaperna, i allt väsentligt, är rättvisande. Vidare bedömer vi att styrelsen har en ändamålsenlig förvaltning.

# 1. Inledning

## Bakgrund

Lag om finansiell samordning av rehabiliteringsinsatser gäller fr.o.m. den 1 januari 2005. Lagen hänvisar till kommunallagen och Lagen om kommunal bokföring och redovisning (LKBR). LKBR gäller fr.o.m. 2019 och reglerar externredovisningen. I lagen finns bestämmelser om årsredovisningen. Enligt 4 kap 3 § LKBR ska årsredovisningens delar upprättas som en helhet och ge en rättvisande bild av verksamhetens resultat och kommunens eller landstingets ekonomiska ställning.

Vidare regleras den kommunala redovisningen av uttalanden från Rådet för kommunal redovisning (RKR) och i tillämpliga delar av Redovisningsrådet och Bokföringsnämndens normering.

Samordningsförbundets styrelse ansvarar för årsredovisningen.

## Syfte, revisionsfrågor och metod

Revisorerna har till uppgift att pröva om räkenskaperna och årsredovisningen är rättvisande och granska styrelsens förvaltning. Inom ramen för denna uppgift är syftet med granskningen av årsredovisningen att bedöma om den är upprättad i enlighet med lagens krav och god redovisningssed, enlighet med normgivning, främst från Rådet för kommunal redovisning.

Granskningen, som sker utifrån ett väsentlighets- och riskperspektiv, skall besvara följande revisionsfrågor:

- *Lämnar årsredovisningen upplysning om verksamhetens utfall, verksamhetens finansiering och den ekonomiska ställningen?*
- *Är räkenskaperna i allt väsentligt rättvisande?*

## Revisionskriterier

Följande kriterier används i granskningen:

- Kommunallag (KL)
- Lag om kommunal bokföring och redovisning (LKBR)
- Rådet för kommunal redovisnings rekommendationer

## Avgränsning och metod

Avgränsning och inriktning har skett efter en bedömning av väsentlighet och risk. Till grund för bedömningen ligger bland annat resultatet av tidigare års granskning och förändringar i normgivningen avseende den kommunala redovisningen.

Fel i räkenskaperna betraktas som väsentliga om de är av sådan omfattning eller typ att de, om de varit kända för en välinformerad läsare av årsredovisningen med intressen i

förbundet hade påverkat dennes bedömning av förbundet. Detta kan inkludera såväl kvalitativa som kvantitativa fel och varierar mellan förbund och verksamheter.

Granskningen har utförts enligt god revisionssed med utgångspunkt i utkast "Vägledning för redovisningsrevision i kommuner och landsting" från Sveriges kommunala yrkesrevisorer (SKYREV). Granskningen har skett genom intervjuer, dokumentgranskning och granskning av räkenskapsmaterial.

Vår granskning omfattar även intern kontroll i system och rutiner vilka bedöms som väsentliga för den finansiella rapporteringen.

Den granskade årsredovisningen fastställdes av förbundsstyrelsen 2021-03-26.

Rapportens innehåll har sakgranskats av förbundschef och berörda tjänstepersoner.



## 2. Iakttagelser och bedömningar

### 2.1 Verksamhetens utfall, finansiering och ekonomiska ställning

Årets resultat uppgår till -2 688 tkr (-1 320 tkr 2019). Förbundet har under året bedrivit insatser för 10 587 tkr.

#### *Iakttagelser*

#### **Förvaltningsberättelse**

Vi har granskat att förvaltningsberättelsen lämnar tillräckliga uppgifter om:

- obligatorisk information i enlighet med LKBR och RKR:s rekommendationer,
- sådana förhållanden, som inte skall redovisas i balansräkning eller resultaträkning, men som är viktiga för bedömning av ekonomin,
- händelser av väsentlig betydelse som har inträffat under räkenskapsåret eller efter dess slut,
- förväntad utveckling,
- annat av betydelse för styrning och uppföljning.

Det framgår tydligt vilket sammanhållet avsnitt av årsredovisningen som utgör förvaltningsberättelse och den presenteras före, men i omedelbar anslutning till De finansiella rapporterna. Vissa obligatoriska delar enligt LKBR saknas, detta bedöms dock rimligt utifrån förbundets verksamhet.

Förbundet kommenterar även sin måloffyllelse i förvaltningsberättelsen. Förbundets verksamhet är uppbyggd kring två inriktningar, individinriktade insatser och strukturella insatser. Målen och utfallen av de olika insatserna kommenteras både i årsredovisningen och i bilaga 1 till årsredovisningen.

#### **Drifts- och investeringsredovisning**

Årsredovisningen innehåller en driftredovisning i separat avsnitt av vilken framgår utfallet i förhållande till budget. Årsredovisningen innehåller ingen investeringsredovisning. Detta bedöms heller inte som nödvändigt för förbundets verksamhet.

#### *Bedömning*

Grundat på vår granskning har det inte framkommit några omständigheter som ger oss anledning att anse att årsredovisningen inte, i allt väsentligt, lämnar upplysning om verksamhetens utfall, verksamhetens finansiering och den ekonomiska ställningen.

Vi bedömer att årsredovisningen, i allt väsentligt, redogör för och innehåller upplysning om verksamhetens utfall, verksamhetens finansiering och den ekonomiska ställningen.

## 2.2 Rättvisande räkenskaper

Granskning av räkenskaper innefattar resultaträkning, balansräkning, kassaflödesanalys och noter. Med rättvisande räkenskaper avses fullständighet, riktighet, existens, tillhörighet, periodisering, värdering, äganderätt och förpliktelser samt innehåll och presentation. Detta avsnitt omfattar även översiktlig granskning av styrelsens förvaltning.

### Iakttagelser

#### Resultaträkning

Vi har granskat att:

- resultaträkningen är uppställd enligt LKBR,
- resultaträkningen redovisar årets samtliga externa intäkter och kostnader,
- noter finns i tillräcklig omfattning och utgör specifikationer av resultaträkningens poster,
- resultaträkningens innehåll är rätt periodiserat.

Resultaträkningen är i allt väsentligt uppställd enligt LKBR. Vissa årsredovisningsrader, som enligt LKBR ska finnas, saknar utfall och har därmed utelämnats, vilket bedöms rimligt utifrån förbundets verksamhet. Resultaträkningen omfattar erforderliga noter. Separat upplysning avseende kostnader för räkenskapsrevision saknas, vilket är krav fr.o.m. 2019.

Resultaträkningen bedöms i allt väsentligt ge en rättvisande bild av årets samtliga intäkter och kostnader. Inga avvikelser har noterats vid granskningen av resultaträkningen poster.

Årets resultat uppgår till -2 688 tkr (-1 320 tkr 2019). Intäkterna uppgår till 11 589 tkr, vilket är en minskning med 935 tkr jämfört med föregående år. Av årets intäkter avser 5 736 tkr driftbidrag från medlemmarna och 5 853 tkr avser övriga intäkter, varav 5 753 tkr avser intäkter från ESF. Förbundet har erhållit ca 100 tkr i ersättning från Försäkringskassan för höga sjuklönekostnader med anledning av Covid-19. Övriga ersättningar med anledning av pandemin finns ej.

Kostnaderna för genomförda insatser uppgår till -10 587 tkr och kostnader för administration uppgår till -3 695 tkr. Totalt sett uppgår verksamhetens kostnader till -14 282 tkr, vilket är en ökning 428 tkr jämfört med föregående år. Utfallet är en negativ budgetavvikelse om 519 tkr som inrymmer en positiv budgetavvikelse för insatser och en negativ budgetavvikelse avseende kostnader för administration. Förklaring till budgetavvikelsen framgår av årsredovisningen.

#### Balansräkning

Vi har granskat att:

- balansräkningen är uppställd enligt LKBR,
- noter finns i tillräcklig omfattning,
- upptagna tillgångar, avsättningar och skulder existerar, tillhör förbundet och är fullständigt redovisade och rätt periodiserade,
- tillgångar, avsättningar och skulder har värderats enligt principerna i LKBR,
- specifikationer till utgående balanser finns i tillräcklig omfattning,



- årets resultat överensstämmer med resultaträkningen.

Balansräkningen är i allt väsentligt uppställd enligt LKBR. Vissa årsredovisningsrader, som enligt LKBR ska finnas, saknar utfall och har därmed utelämnats, vilket bedöms rimligt utifrån förbundets verksamhet. Balansräkningen omfattar erforderliga noter.

Vid granskningen av balansräkningen för samordningsförbundet har inga väsentliga avvikelser noterats. Balansräkning bedöms i allt väsentligt ge en rättvisande bild av tillgångar, eget kapital och skulder. Balansomslutningen per 2020-12-31 uppgår till 8 500 tkr.

#### *Tillgångar*

Av förbundets tillgångar utgör finansiella tillgångar och kassa/banktillgodohavanden (likvida medel) 5 664 tkr (7 048 tkr 2019), vilket utgör ca 78 procent av förbundets tillgångar.

Fordringarna uppgår till 1 904 tkr, varav fordran på ESF utgör 1 405 tkr. Genomförd periodiseringskontroll visar på mindre avvikelser.

#### *Eget kapital*

Förbundets egna kapital uppgick vid årets ingång till 8 874 tkr. Utfallet för året blev ett underskott om -2 688 tkr, vilket medför att förbundets egna kapital vid årets utgång uppgår till 6 186 tkr. Nivån på det egna kapitalet vid årets utgång överstiger därmed Nationella Rådets rekommendation som uppgår till 1 147 tkr. Nationella rådets beräkning beaktar inte intäkter utöver medelstilledningen från medlemmarna.

Som ett led i nå en mer harmoniserad budget valde förbundet att inför budgetåret 2020 avstå från 25 procent av medelstilledningen för att istället öka ianspråktagandet av det egna kapitalet.

Förbundets soliditet uppgår till 73 procent.

#### *Skulder*

Leverantörsskulderna uppgår till 1 182 tkr, vilket är nästan i linje med föregående år. Övriga delen av kortfristiga skulder uppgår till 1 132 tkr och utgörs av skatteskulder avseende personal samt interimsskulder i form av upparbetade kostnader i projekt.

#### *Kassaflödesanalys*

Kassaflödesanalysen är uppställd enligt gällande rekommendation.

Kassaflödesanalysen bedöms i allt väsentligt redovisa förbundets förändring av likvida medel på ett korrekt sätt och kassaflödesanalysen överensstämmer med övriga delar av årsredovisningen. Förbundet redovisar ett negativt kassaflöde om -1 384 tkr för 2020. De likvida medlen uppgick vid årets ingång till 7 048 tkr vid årets utgång 5 664 tkr.

#### *Redovisningsprinciper*

Upplysning om tillämpade redovisningsprinciper lämnas i not. Årsredovisningen anges vara upprättad i enlighet med lagen om kommunal bokföring och redovisning och god redovisningssed i enlighet med RKR. Värderingsprincip för kortfristiga fordringar anges.

### Styrelsens förvaltning

Vi har översiktligt granskat styrelsens förvaltning genom läsning av styrelseprotokoll och genom att utföra stickprovsmässiga kontroller. Vår granskning avser:

- den löpande redovisningen, hanteringen av skatter och avgifter, attester och avstämningsrutiner samt medelsförvaltning,
- styrelsens kontroll och styrning av förbundet såsom verksamhetsplan, internkontrollplan, och budget, samt hantering av risk för oegentligheter,
- förbundets återrapportering till huvudmännen,
- granskning av att verksamheten följer förbundsordningen och aktuell lagstiftning.

Nedan redogörs för delar av granskningen:

Förbundets redovisning hanteras av Norra Redovisningshuset AB.

Förbundets fakturor hanteras i huvudsak digitalt och adresseras till en inscanningscentral (Centsoft). En extern redovisningskonsult konterar fakturorna och skickar därefter fakturorna för digital attest. Det är endast förbundschefen som har behörighet att slutattestera fakturor och endast slutattesterade fakturor blir betalda. Efter attest skapar redovisningskonsulten en betalfil och skickar till banken. Betalfilen måste godkännas av förbundschefen för att utbetalning ska kunna ske. Efter betalning hämtar redovisningskonsulten en återrapporteringsfil från banken som läses in i Visma. Rutinen är oförändrad mot föregående år.

Vi har inhämtat fullmaktlista från förbundets banker för att stämma av att banken kräver att överföring samt betalning från bank sker två i förening. Av inhämtade förteckningar från Swedbank samt Marginalen Bank framgår inte att överföring och betalning måste ske två i förening.

Tidredovisning sker i form av avvikelserapportering (semester, sjukdom etc.) som skickas till redovisningskonsulten som upprättar lönerna och tar ut en kontrollista. Kontrollistan skickas till förbundschefen för godkännande varefter redovisningskonsulten lägger in de godkända lönerna för utbetalning. Utbetalningen slutattesteras av förbundschefen. Rutinen är oförändrad mot föregående år.

Granskning av skattekontoutdrag visar att slutlig skatt, arbetsgivaravgifter och källskatt har inbetalats i tid.

Förbundet har under året tecknat ett antal samverksavtal med medlemmarna avseende personal inom det myndighetsgemensamma teamet. Förbundet har även förlängt ett antal tecknade avtal, bl.a. med Youth and Care AB samt Stadsmissionen avseende arbetsplatsträning.

På styrelsemötet den 29 november 2019 beslutades om verksamhetsplan och budget för 2020, samt indikativ budget för 2021. På styrelsemötet den 27 november 2020 beslutades om verksamhetsplanen och budget för 2021.

Förbundet har ingen internkontrollplan 2020. Riskanalys och internkontrollplan finns framtagen för 2021.





### *Sammanfattande bedömning*

Vi bedömer att räkenskaperna, i allt väsentligt, är rättvisande.

Vidare bedömer vi att styrelsen i allt väsentligt har en ändamålsenlig förvaltning.

### 3. Bedömningar utifrån revisionsfrågor

| Revisionsfråga   | Kommentar  |  |
|--|--|--|
| Lämnar årsredovisningen upplysning om verksamhetens utfall, verksamhetens finansiering och den ekonomiska ställningen? | <b>Uppfyllt</b><br>Vi bedömer att årsredovisningen, i allt väsentligt, redogör för och innehåller upplysning om verksamhetens utfall, verksamhetens finansiering och den ekonomiska ställningen. |   |
| Är räkenskaperna i allt väsentligt rättvisande?  | <b>Uppfyllt</b><br>Vi bedömer att räkenskaperna, i allt väsentligt, är rättvisande.<br><br>Vidare bedömer vi att styrelsen, i allt väsentligt, har en ändamålsenlig förvaltning.                 |  |

2021-03-29,

Anders Rabb, PwC

Denna rapport har upprättats av Öhrlings PricewaterhouseCoopers AB (org nr 556029-6740) (PwC) på uppdrag av revisorena i Samordningsförbundet VärNa enligt de villkor och under de förutsättningar som framgår av beslutad revisionsplan för 2020. PwC ansvarar inte utan särskilt åtagande, gentemot annan som tar del av och förlitar sig på hela eller delar av denna rapport.

# Årsredovisning 2020



Beslutad av styrelsen 2020-03-26

---

Signering av justerare  
på varje sida

Sida 1

Five handwritten signatures in blue ink are arranged horizontally across the bottom of the page. The signatures vary in style, with some being more cursive and others more blocky.

## Ordförande har ordet

Året som gått har verkligen varit ett utvecklande och utmanande år för samordningsförbundet. Redan 2019 påbörjades arbetet med en ny organisering för projekten vilket syftade till att skapa en mera sammanhållen och lärande organisation till gagn för såväl målgrupper som medlemmar. Ett arbete som fortgick under våren med stort engagemang från medarbetare, beredningsgrupp och styrelse.

Den nya "VärNas projektverksamhet" sjösattes i september och har kommit igång på ett bra sätt med flera nya medarbetare.

Covid -19 och pandemin har påverkat hela vår värld och samordningsförbundet är inget undantag. Efter en kortare nedstängning under mars-maj med krav på hemarbete för medarbetare såg förbundet att konsekvenserna för de människor som deltog i projekt blev allt för negativa. Flera saknade egen teknisk utrustning och man upplevde sig obekväma i digitala situationer. Förbundet valde därför att återgå till schemalagd närvaro för personalen och skapa förutsättningar för kvalitativa möten med bibehållen fysisk distans och god hygienisk standard.

Samtidigt så kan man se att det också finns personer inom målgrupperna som upplever stor otrygghet under rådande pandemi och som därför valt att helt isolera sig vilket gör det svårt för förbundet att nå ut inom projektverksamheten i alla lägen.

Ytterligare utmanande faktorer har varit att vissa arbetsplatser har valt att övergå till distansarbete vilket gjort det omöjligt att bibehålla överenskomna arbetsträningsplatser. Trots detta så ser vi att förbundet har lyckats mycket väl i sitt arbete med projektverksamheten, över 250 personer har varit aktuella för insatser och närmare 30 % av de som deltagit i MIA-projektet (20 % för totala projektverksamheten) har kunnat gå vidare till arbete och/eller studier vilket är ett imponerande resultat.

Inför år 2020 hade förbundet tillfälligt valt att avstå 25 % av medlemsavgifterna för att istället ianspråkta en större del av det egna kapitalet. Vid prognos för kommande år hade förbundet åter kalkylerat med medlemsavgifter enligt 2019 års nivåer. Hösten har sedan visat på den knepiga situation som samordningsförbundet hamnar i när det gäller tilldelning av medel. Förslag om minskade anslag från vissa medlemmar och sena beslut om faktisk tilldelning gör det väldigt svårt för förbunden att kunna arbeta långsiktigt genom den stipulerade arbetsformen, projekt. Frågan om förbundens finansiering lyftes även på den av VärNa arrangerade årliga presidiekonferensen under oktober då länets samtliga förbundspresidier samlades digitalt. Samtliga är överens om vikten av att medlemmarna arbetar för en hållbar och mera långsiktig hantering av förbundens finansiella förutsättningar.

Stockholm 2021-02-12

Andreas Falk  
Ordförande

Signering av justerare  
på varje sida

Sida 2





## Innehållsförteckning sidor

|      |   |    |
|------|---|----|
| 1.   | INLEDNING .....   | 4  |
| 2.   | FÖRVALTNINGSBERÄTTELSE .....  | 4  |
| 1.1. | Översikt över verksamhetens utveckling .....                            | 4  |
| 1.2. | Viktiga förhållanden för resultat och ekonomisk ställning .....         | 5  |
| 1.3. | Händelser av väsentlig betydelse.....                                   | 6  |
| 1.4. | Styrning och uppföljning av verksamheten .....                          | 6  |
| 1.5. | God ekonomisk hushållning, måluppfyllelse och ekonomisk ställning ..... | 8  |
|      | Individinriktade: .....   | 10 |
|      | Strukturinriktade: .....  | 11 |
| 1.6. | Väsentliga personalförhållanden .....                                   | 13 |
| 1.7. | Förväntad utveckling .....  | 14 |
| 2.   | DRIFTRÉDOVISNING .....  | 16 |
| 3.   | RESULTATRÄKNING .....   | 17 |
| 4.   | BALANSRÄKNING.....  | 17 |
| 5.   | KASSAFLÖDESANALYS .....   | 18 |
| 6.   | NOTER .....   | 19 |
| 7.   | STYRELSENS UNDERSKRIFT .....  | 21 |

### BILAGOR TILL ÅRSREDOVISNINGEN

1. Måluppfyllelse aggregerad nivå
2. Måluppfyllelse projekt Hälsöfrämjande etablering (HE)
3. Måluppfyllelse projekt MIA & MIA Vidare
4. Måluppfyllelse projekt Rätt stöd för mig (RSFM)
5. Projektspecifik statistik

Signering av justerare  
på varje sida

Sida 3

UMP      SM      MA      RA      DF

# 1. Inledning

Årsredovisningen innehåller en översiktlig redogörelse av resultat och verksamhetsutveckling samt en redovisning av det ekonomiska utfallet för år 2020.

Till redovisningen hör 5 bilagor.

## Organisation

Samordningsförbundet är en juridisk person med Arbetsförmedlingen, Försäkringskassan, Region Stockholm samt Nacka och Värmdö kommuner som medlemmar och har kollektivavtal genom Sobona. Förbundets organisation består av en styrelse som utses av medlemmarna. Styrelsen har även inrättat ett kansli som leds av förbundschefen. Samordningsförbundet bildades den 13 maj 2016 genom en sammanslagning av samordningsförbunden Vålfärd i Nacka och VärmSam.

## Uppdrag

De verksamheter som förbundet finansierar kompletterar myndigheternas ordinarie verksamhet. Samordningsförbundens uppgift är att stödja utveckling av samverkan mellan medlemmarna samt att finansiera individriktade utvecklingsprojekt där parterna har uppmärksammat brister i samverkan.

## Finansiering

Årets tilldelning från förbundsmedlemmarna uppgår till 5 736 000 kronor, där Försäkringskassan och Arbetsförmedlingen bidrar med hälften av medlen, landstinget/regionen med en fjärdedel och kommun/er med resterande fjärdedel. Övriga intäkter har i huvudsak utgjorts av delfinansiering för projektverksamheten genom Europeiska socialfonden med 5 752 586 kronor.

## Verksamhetsidé och vision

Samordningsförbundet VårNa ska bidra till att utveckla en effektiv och ändamålsenlig samordning av insatser och myndighetssamverkan till förmån för människor som behöver stöd från flera än en av medlemmarna för att helt eller delvis nå egen försörjning.

# 2. Förvaltningsberättelse

## 2.1 Översikt över verksamhetens utveckling

|                         | 2020   | 2019   | 2018  | 2017  | 2016  |
|-------------------------|--------|--------|-------|-------|-------|
| Verksamhetens intäkter  | 11594  | 12534  | 10739 | 9325  | 4759  |
| Verksamhetens kostnader | -14282 | -13854 | -8662 | -5161 | -2742 |
| Årets resultat          | -2688  | -1320  | 2077  | 4164  | 2017  |
| Soliditet               | 73%    | 80%    | 78%   | 78%   | 73%   |
| Antal anställda         | 8      | 5      | 4     | 3     | 2     |

Samordningsförbundet VårNa har ökat sin personalstyrka under åren och det i takt med att de har fler projekt som kräver mer personal. Under 2020 har de haft 11 anställda som omräknat till heltidsanställda blir 8 stycken. Förbundet har en stabil soliditet och de har de haft genom åren.

Signering av justerare  
på varje sida

Sida 4



## 2.2 Viktiga förhållanden för resultat och ekonomisk ställning

Inför verksamhetsåret 2020 beslutade styrelsen om att tillfälligt avstå 25 % av planerade medlemsavgifter. Detta mot bakgrund av att förbundet sedan starten haft ett större eget kapital än vad som anses rimligt för ett samordningsförbund<sup>1</sup>. Förbundet gör under 2020 ett minusresultat med ca 2,7 mkr vilket belastat det egna kapitalet. Budget för 2021 samt prognos för 2022 och 2023 visar dock att förbundet från år 2022 riskerar att inte klara av att täcka verksamhetens kostnader med mer än en återgång till den ursprungliga medelstillelningen från medlemmarna. Under sensommaren meddelade Region Stockholm att man avsåg att minska sin medelstillelning för samtliga samordningsförbund i länet inför 2021. För VärNas del skulle det innebära en minskning med 10 % med utgångspunkt från 2020-års tilldelning vilket i realiteten skulle innebära en minskning med 35 % på två år från Region Stockholm. Efter att medlemmen uppmärksammats på det hela så korrigerades minskningen mot att utgå från 2019-års medelstillelning och inte den prognosticerade uppräknningen som förbundet hade för år 2021. En oförutsägbarhet i finansieringen gör det svårplanerat för förbundet vars projektverksamhet vanligtvis löper på tre till fyra års sikt. En dialog med styrelsen och medlemmarna har initierats under januari 2021 för att tillsammans se över vilken verksamhet som ska kunna bedrivas framöver och vilka förutsättningar för finansiering som behöver säkerställas.

VärNas projektverksamhet har under 2020 haft två skilda utformningar. Fram till 2020-08-31 drevs projekten inom VärNa i separata projekt med sin egen organisering av personal och insatser. Från 2020-09-01 drivs alla VärNas projekt i en gemensam projektverksamhet med en gemensam organisering av personal och insatser. Undantaget var projektet HE (Hälsofrämjande etablering) som avslutades 2020-12-31 och därför inte berördes av förändringen. Skälet till organisationsförändringen har varit att förbundet upplevt att varje enskilt projekt haft tämligen identiska målsättningar och att dom metoder och insatser som erbjuds inom respektive projekt i hög grad är likvärdiga. Skillnaderna mellan olika projekt har i huvudsak varit målgrupperna. Sett mot bakgrund av samordningsförbundens existens, brister i samordning mellan myndigheter, så vill förbundet därför pröva huruvida en sammanhållen projektverksamhet med "en-dörr-in" för alla förbundets målgrupper (personer med behov av samordnat stöd i åldrarna 16–64 år) är mer resurseffektiv samt skapar bättre förutsättningar för strukturella processer, lärande och tillvaratagande av resultat. VärNa har också beviljats delfinansiering som projektägare för ESF-projektet Amazon.

Förbundets ökade kostnader under året hänförs till personal, detta då projektverksamheten utökats och därmed även behovet av kvalificerad kompetens i form av ekonom och analytiker. Merparten av personalkostnaderna för förbundet finansieras via projektverksamheten men ses även i den ökningen av personalkostnader som belastar kansliet.

Vi ser samtidigt en förändring då det blivit allt svårare att låna in medarbetare till projektverksamheten från medlemmarna vilket lett till att förbundet själva fått rekrytera in ett antal personer på tidsbegränsade anställningar. Oberoende av arbetsgivare så har förbundet ett arbetsmiljöansvar då medarbetare arbetar inom projektverksamheten. Kostnader för arbetsplatser och viss teknik läggs också på förbundet. Vi ser i nuläget ingen ekonomisk risk för förbundet men en dialog med beredningsgrupp och styrelse har initierats

<sup>1</sup> Nationella rådets rekommendationer om sparade medel/eget kapital 2013-10-02, [www.finsam.se](http://www.finsam.se)

Signering av justerare  
på varje sida

Sida 5





för att se över möjligheterna för medlemmarna att i en större utsträckning stå för arbetsgivarskapet för de medarbetare som arbetar i projektverksamheten. En kritisk fråga kopplad till arbetsgivare är att personal som har ett samordningsförbund som arbetsgivare inte äger rätt att registrera i det för samordningsförbunden obligatoriska uppföljningssystemet SUS. Vilket också väger in i samtalen kring arbetsgivare.

Effekterna av pandemin har bidragit till att verksamheten fått lov att ställa om och arbeta betydligt mera med att möta deltagare på distans. Detta är en olycklig situation för förbundets målgrupper då många har ett stort behov av att befinna sig i förtroendeskapande och trygga situationer vilket i huvudsak sker genom fysiska möten. Det är också mycket tydligt att förbundets medlemmar påverkats av pandemin, en tydlig ökning bland antalet arbetsökande har bland annat bidragit till att Arbetsförmedlingen prioriterat att möta dem som nyligen mist sitt arbete vilket har inneburit att människor som står långt ifrån arbetsmarknaden hamnat längre bak i kön. Ett ökat tryck har också påverkat Försäkringskassans medarbetare och därmed begränsat möjligheterna till efterfrågad samverkan. Myndigheternas beslut att också helt stänga ner verksamheterna för besök bidrar till svårigheter för vissa inom samordningsförbundets målgrupper.

### 2.3 Händelser av väsentlig betydelse

Sedan mars månad har VärNas projektverksamhet på olika sätt anpassats efter samhällets restriktioner och rekommendationer för att minska och om möjligt undvika smittspridning av coronavirus. I perioder har kontoret varit stängt för besök och upprätthållande av fysisk deltagarkontakt har varit hänvisat till att ske utomhus eller på arbetsträningsplatser. En av konsekvenserna av den kraftiga smittspridningen har varit att gruppsammanskomster begränsats och till följd av det har VärNas gruppverksamhet både minskat i gruppstorlek samt prövats att ske digitalt. Förbundet har också tillämpat telefon och andra digitala former för enskilda möten. Det som bör noteras är att man har svårt att bygga de för målgrupperna ofta nödvändiga relationerna i digitala forum vilket kan leda till att den enskildes process förlängs i tid. Till följd av att medlemsorganisationernas omprioriteringar och arbetsbörda också förändrats under pandemin vilket har lett till ett minskat antal intresseanmälningar. Ytterligare en försvårande omständighet är de begränsningar i systemtillgång som finns hos dom statliga myndigheterna vilket har försvårat i kontakterna. Vi ser också att flera arbetsgivare valt att tillämpa hemarbete för ordinarie personal vilket ställer personer som behöver arbetsträning utanför. Trots omständigheterna har förbundet agerat mycket aktivt för att upprätthålla en god tillgänglighet och kvalitet inom hela verksamheten. Dessvärre så har planerade strukturella insatser under våren fått ställas in, exempelvis frukostseminarier och VärNa-dagen.

### 2.4 Styrning och uppföljning av verksamheten

I VP 2020 formuleras följande grundläggande upplägg för förbundets verksamhet:

1. Förbundets arbete utgår från den av styrelsen beslutade visionen; VärNa 2026
2. VärNa ska fungera som facilitator och ett utvecklingsstöd i de delar där samverkansbrister, kopplat till VärNas målgrupper, gemensamt har identifierats
3. VärNas medlemsorganisationer är ansvariga för att goda resultat och erfarenheter får effekt i respektive organisation

Signering av justerare  
på varje sida

Sida 6





4. VärNa ska arbeta metodiskt och strukturerat för att parterna ska kunna nå en än mer ändamålsenlig och långsiktigt hållbar samordning
5. Samverkan och samordning måste adresseras särskilt oaktat parternas uppdrag om att samverka ex. via direktiv/regleringsbrev etc.
6. Parternas ordinarie insatser ska inte bedrivas inom ramen för förbundet

Styrelsen har haft fem protokollförda möten under året, i mars behandlades årsredovisningen för 2019 och i september delårsrapporten för 2020. Vid styrelsens möten ges en lägesrapport från kansliet samt projektverksamheten. Sedan några år tillbaka så genomförs två arbetsmöten mellan styrelse, kansli och beredningsgrupp. Syftet är att tillsammans följa verksamheten och planera för kommande år. Under 2020 ställdes det första arbetsmötet in då det inte bedömdes fruktbart att hålla det digitalt. I oktober kunde ett fysiskt arbetsmöte genomföras då man tillsammans diskuterade inriktningen för verksamheten 2021.

För att underlätta styrelsens och förbundets arbete finns en utsedd beredningsgrupp vilken leds av förbundschefen. Gruppen har till uppgift att, tillsammans med kansliet, arbeta för att den beslutade verksamhetsplanen realiserar och att det finns en förankring ut i den operativa verksamheten hos respektive medlem. Gruppen har haft 5 möten under året vilka också sker 14 dagar innan ordinarie styrelsemöte för att säkerställa ev. behov av ärendeberedning.

Förbundet genomför årligen en medlemsdialog där kansliet redovisar verksamheten och förslag till kommande års verksamhetsplanering. Vid årets medlemsdialog beskrev förbundet erfarenheter där det uppstår krockar i styrsignalerna, bland annat förväntningar på att förbundet ska vara aktiva när det gäller direkta deltagarinsatser samtidigt som förbundet inte omfattas av sekretesslagstiftningen. Vidare så uppmärksammade ordföranden medlemsrepresentanterna på behovet av att revidera gällande förbundsordning med förhoppningen att medlemmarna skulle hinna ta ställning till styrelsens utskickade förslag.

2016 tog dåvarande styrelsebeslut om "Vision 2026" vilket hittills har varit det styrdokument bortsett från lagstiftning, förbunds-, arbets- och delegationsordning som har gällt. Vid arbetsmötet i oktober enades man om att göra en översyn av visionsdokumentet under 2021. Vidare så kan man se behov av tydligare målformuleringar och därtill kopplade indikatorer vilket togs fram och inkluderades i verksamhetsplanen för 2021.

Förbundets budgetprocess har främst utgått från statens struktur för medelstildning. Information om förslag till kommande års tilldelning skickas till förbundet i slutet av juni. Därefter tar förbundschefen fram förslag på övriga medlemmars avgifter och skickar dessa för synpunkter. Förslagen till budget presenteras för styrelsen i samband med verksamhetsplanen och fastställs därefter. Kommande års budget innehåller även en prognos för de därpå följande två åren. Då medlemmar under andra halva av 2020 signalerade en minskning av sin medlemsavgift kom frågan om budgetprocessen upp till diskussion i styrelsen. Man är enig om att det behövs bättre planeringsförutsättningar för förbundets verksamhet och man ska se över hur man i ett tidigare skede når ut till medlemmarna för snabbare besked.

Budgetuppföljning sker löpande inom kansliet och har kunnat utvecklas ytterligare under året då en projektkononom har anställts. Avsaknaden av en internkontrollplan har uppmärksamats tidigare och fanns inte framtagna inför 2020. Detta är nu åtgärdat och uppföljningar samt återrapporteringar till styrelsen har systematiserats inför 2021.





## 2.5 God ekonomisk hushållning, måluppfyllelse och ekonomisk ställning

### *Uppföljning av verksamheten*

Den administrativa kostnaden har utgjorts av 26% av den totala kostnaden. Det beror till stor del på ökat antal anställda på förbundet. Fördelningen mellan individ- och strukturinsatser har varit 99% respektive 1%. Det beror till största delen på pandemin, vilket gjort att många övergripande strukturella aktiviteter inte kunnat genomföras.

*Se mer under punkt 3, Driftsredovisning*

Under året har kansliet genomfört en behovsanalys för målgruppen långtidsarbetslösa utrikesfödda kvinnor vilket ledde till en beviljad ansökan om delfinansiering för projekt Amazon från Europeiska socialfonden. Övriga planerade förstudier har inte genomförts, detta mot bakgrund av såväl personella resurser som ett svalt intresse från medlemmarna. Under året har både projekt MIA samt Hälsofrämjande etablering avslutats. Bägge har varit föremål för extern utvärdering via respektive projektägare samtidigt som VärNa har tagit fram väldokumenterade slutrapporter för de två delprojekten. Förbundet har också deltagit i Nationella nätverket för samordningsförbunds gemensamma indikatorsmätning, statistik hämtas och redovisas regelbundet från SUS samt för projekt MIA/MIA-Vidare används även det digitala verktyget Aventus. (Redovisning av genomförd verksamhet kopplad till behovsinventering, åtaganden, prioriterade områden och målgrupper beskrivna i VP/budget). Under 2020 genomfördes också den första mätningen inom VärNa-modellen. Tyvärr så gjordes utskicket vid samma tid som pandemin just befästes som en pandemi. Många av verksamheterna hos förbundets medlemmar hade stora utmaningar att hantera och svarsfrekvensen blev tyvärr låg. I enlighet med verksamhetsplanen för 2021 så kommer en ny mätning att göras. En översyn av indikatorer och enkätfrågor kommer att ske tillsammans med beredningsgruppen innan utskick under hösten 2021.

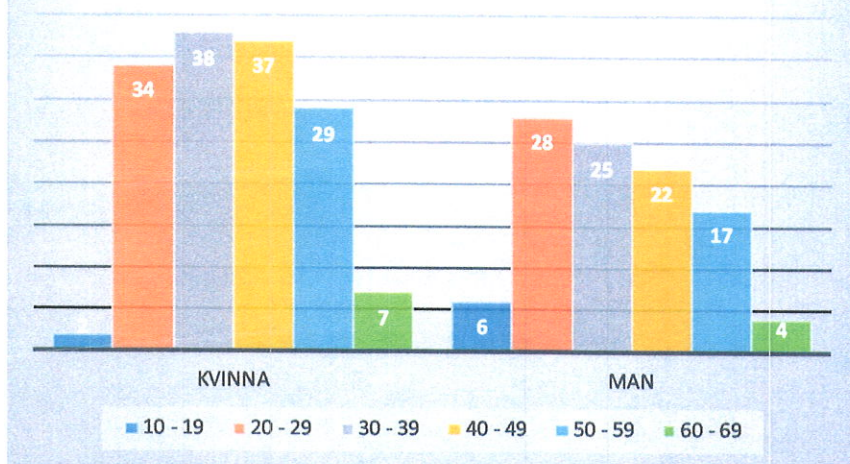
### **Målgrupper**

VärNa har under 2020 vänt sig till målgrupper som berörs av projekten MIA/MIA Vidare, Hälsofrämjande etablering och Rätt stöd för mig. Dessa beskrivs enligt nedan:

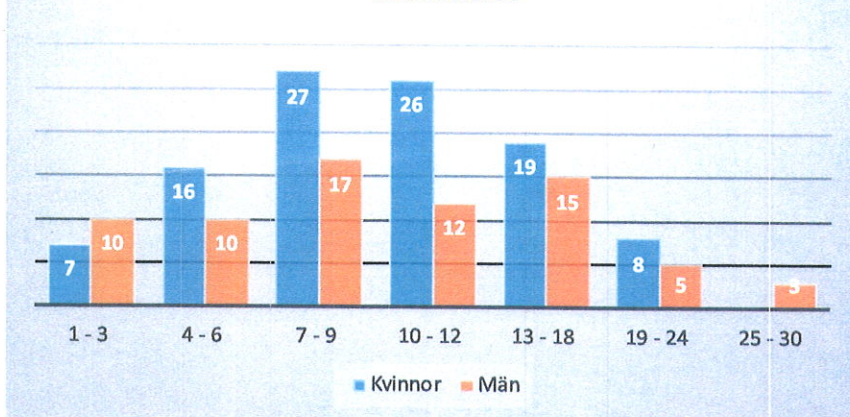
- ✓ Invånare (16–64 år) i Nacka och Värmdö Kommun som har behov av samordnat stöd från fler än en myndighet, för att komma ut på arbetsmarknaden.
- ✓ Nyanlända kvinnor och män som omfattas av Arbetsförmedlingens etableringsuppdrag och som misstänks ha någon form av ohälsa eller funktionsnedsättning samt personer som avslutats i etableringsuppdraget inom de senaste sex månaderna.
- ✓ Unga vuxna med daglig verksamhet p g a neuropsykiatrisk funktionsvariation och/eller som har aktivitetsersättning, 18–35 år.
- ✓ Unga vuxna som får indrag eller avslag på aktivitetsersättning, 18–35 år.
- ✓ Unga från 16 år, med stort stödbehov som varken arbetar eller studerar (eller ligger i riskgruppen).
- ✓ Förstudie har bedrivits för det nya projektet Amazon vars målgrupp är långtidssjukskrivna/långtidsarbetslösa kvinnor i Värmdö och Nacka Kommun.

De som deltagit i VärNas projektverksamhet under året beskrivs i nedan diagram uppdelat på kön, ålder, tid i projektet, försörjning före projektdeltagande, utbildningsnivå samt tid i offentlig försörjning. Siffrorna har hämtats från SUS (System för Uppföljning av Samverkan), se [www.susam.se](http://www.susam.se). Se notis beträffande statistiken efter diagrammen.

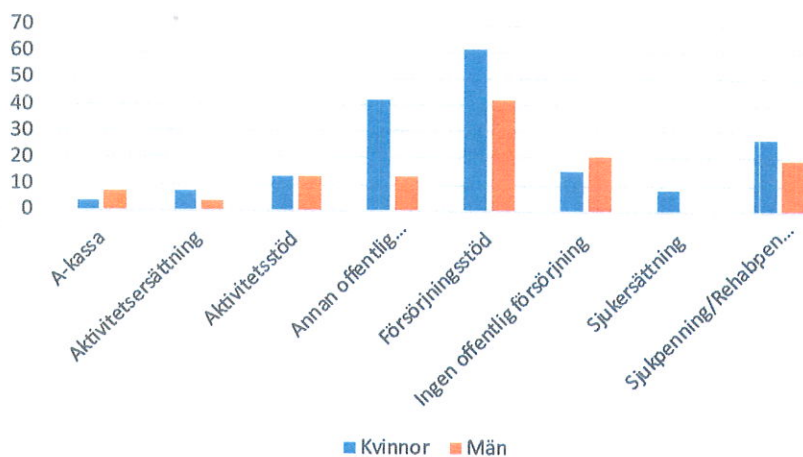
## Deltagarnas åldersintervall



## Tid i Värnas projektverksamhet, i månader



## Försörjning före start

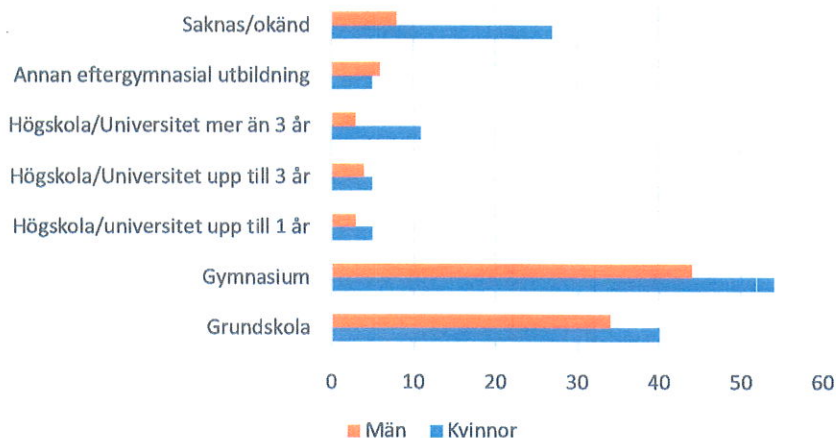


Signering av justerare på varje sida

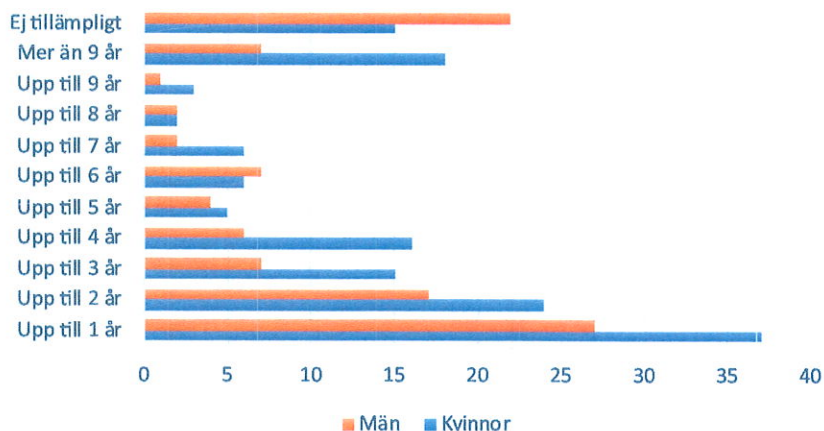
Handwritten signatures in blue ink, including several illegible signatures and the letters 'VAA', 'RUU', and 'DP'.



## Utbildningsbakgrund före start



## Tid i offentlig försörjning innan start



*Notis beträffande statistiken från SUS (System för Uppföljning av Samverkan):*  
Systemet förvaltas av Försäkringskassan. Ett nytt rapportverktyg installerades i SUS i oktober 2020. Det visade sig innehålla allvarliga brister som inte till alla delar är korrigerade. Därför måste viss reservation göras vad gäller statistiken i denna redovisning. Dessa siffror gäller för perioden 200101–201231.

### Insatser

Under 2020 har såväl individinriktade som strukturerpåverkande insatser genomförts och finansierats av Samordningsförbundet VärNa. Dessa sammanfattas nedan:

#### Individinriktade:

| Insats                         | Syfte  | Mål  |
|--------------------------------|--|--|
| Myndighetsgemensamt team (MGT) | Säkerställa samverkan mellan medlemsorganisationerna för att skapa myndighetsgemensam handlingsplan tillsammans med den det berör. | Etablera myndighetsgemensamt team för framtida implementering. |

Signering av justerare  
på varje sida

|  |   |                                 |
|--|---|---------------------------------|
| Mobiliseringskurs                        | Rusta deltagarna, ge ökad egenmakt och delaktighet inför vidare insatser för att närma sig arbete/studier.  | 10-15 st.                       |
| Arbetsträning -<br>upphandlad och extern | Pröva deltagarnas arbetsförmåga. Identifiera hinder och stödbehov för vidaregång mot arbete.  | 40 st.                          |
| Mobil SE-handledare                      | Bistå deltagare och arbetsgivare med handledning och stöd så att arbetsträning innebär en stegförflyttning mot anställning.                             | 30 st.                          |
| SE-handledning<br>Individuell<br>Grupp   | Hitta ordinarie arbetsplatser där deltagarnas förmågor kan tas tillvara och hinder minimeras samt ge stöd till lyckad stegförflyttning mot anställning. | 30 individuellt<br>5-10 i grupp |
| Fördjupad kartläggning                   | Få en bättre träffsäkerhet inför nästa steg mot arbete/studier.   | 4 st.                           |
| Nätverksmöten                            | Uppföljning av insatsen och planering av nästa steg tillsammans med de det berör för en sömlös övergång och fortsatt stegförflyttning.                  | 3 st.                           |
| Motiverande samtal                       | Stärka egenmakt och möjlighet till stegförflyttning   | 2 st.                           |
| Hälsosamtal                              | Identifiera ohälsa hos nyanlända.   | 18 st.                          |
| Hälsoskola                               | Öka hälsolitteraciteten och stödja deltagarnas stegförflyttning och upplevelse av ökad egenmakt.  | 4 starter<br>å 8 deltagare      |
| Vägledning                               | För att stödja deltagarnas klargörande av deras förutsättningar och vägar till arbete eller studier.  | 4 starter<br>å 8 deltagare      |
| Implementering av<br>friskvårdsinsatser  | För att öka deltagarnas SFI inlärning.  | I Värmdö kommun.                |

### Strukturinriktade:

| Insats  | Syfte  | Mål  |
|---|--|--|
| VärNa projektverksamhet   | Genom en samordnad struktur tillgodogöra sig projektens samlade erfarenheter och lärande och tydliggöra behov av förbättringar på individ-organisation och systemnivå.   | Driva VärNas pågående projekt med enhetlig struktur och insatser.  |
| VärNa frukost   | Kompetenshöjande frukostmöten med aktuella och relevanta teman för medlemsorganisationerna att skapa dialog och utvecklas kring.   | 2*3 st. våren 2020   |
| VärNa dagen   | Ett forum för målgruppen att mötas kring frågor som rör samverkan och samordning för att stödja personer vidare mot egenmakt och egen försörjning.   | 13 maj 2020  |
| VärNa modellen -<br>Första lokal mätning<br>samt gemensam analys<br>av resultatet med<br>styrelse och<br>beredningsgrupp. | Tydliggöra förutsättningar för samverkan för att kunna skapa goda förutsättningar och en gemensam plattform för samordnade insatser som leder till ökad egenmakt och stegförflyttning mot egenförsörjning för målgruppen med komplexa stödbehov. | Mätning våren 2020   |
| Insatskatalogen   | Öka parternas överblick av målgruppsrelaterade insatser och aktiviteter på såväl lokal som regional nivå. Bidra till att öka medborgarnas egenmakt då de som enskilda själva kan söka och finna, en för deras behov, relevant insats.            | Öka antalet insatser i katalogen.<br>Informationsinsats för att göra katalogen känd i större omfattning. |

### Uppföljning och resultat för individinriktade insatser

Överlag har VärNas projektverksamhet uppnått de satta målen för 2020 på individnivå. Delprojekten har helt eller delvis tagit emot det uppsatta antalet deltagare. Likväl när det gäller genomförda insatser har de helt eller delvis levererat insatser för att stödja deltagarna i den utsträckning som man målsatt att göra för 2020.

Signering av justerare  
på varje sida

Sida 11



Resultaten av genomförda insatser har till viss del uppnåtts och de differenser som varit bedöms gå att härleda till deltagarna som togs in i projektet. I MIA projektet såg delprojektet att deltagarna stod närmre arbetsmarknaden än projektet avsett vilket innebar att arbetsmarknadsförberedande insatser inte sågs som relevanta för deltagarens förväntade stegförflyttning.

I HE projektet såg det nationella projektet att målgruppen visade sig stå längre från arbetsmarknaden än vad problemanalysen visat. Till viss del påverkades också slutresultaten av coronapandemin som minskade arbetsmarknadens förutsättningar att ta emot deltagare för arbetsträning samt antalet jobbtillfällen för deltagarna.

**Tabell 1**

| Volym och resultat VärNa totalt | Kvinnor | Män | Totalt | %   |
|---------------------------------|---------|-----|--------|-----|
| Antal deltagare totalt *        | 147     | 102 | 249    |     |
| - varav nya för året            | 50      | 37  | 87     |     |
| Antal avslutade under året      | 104     | 74  | 178    |     |
| - varav till arbete             | 13      | 16  | 29     | 16% |
| - varav till studier            | 5       | 3   | 8      | 4%  |
| - aktivt arbetssökande          | 39      | 27  | 66     | 37% |
| - annan behovsanpassad lösning  | 59      | 28  | 87     | 49% |
| Övriga avbrott**                | 27      | 27  | 54     | 30% |
| Antal kvar i verksamheten       | 43      | 28  | 71     |     |

\* exkl 6 anonyma( 4 kvinnor, 2 män)  
\*\* såsom flytt, sjukdom, föräldrarledighet, övrigt

**Tabell 2**

| Försörjningskälla           | Antal deltagare före insats | Andel före | Antal deltagare efter insats | Andel efter | Förändring | Förändring i % |
|-----------------------------|-----------------------------|------------|------------------------------|-------------|------------|----------------|
| A-kassa                     | 6                           | 3%         | 3                            | 2%          | -3         | -50%           |
| Aktivitetsersättning        | 5                           | 3%         | 8                            | 4%          | 3          | 60%            |
| Aktivitetsstöd              | 20                          | 11%        | 18                           | 10%         | -2         | -10%           |
| Annan offentlig försörjning | 54                          | 30%        | 38                           | 21%         | -16        | -29%           |
| Försörjningsstöd            | 82                          | 46%        | 71                           | 40%         | -11        | -13%           |
| Ingen offentlig försörjning | 22                          | 12%        | 30                           | 17%         | 8          | 36%            |
| Sjukersättning              | 5                           | 3%         | 4                            | 2%          | -1         | -20%           |
| Sjukpenning/Rehabpenning    | 28                          | 16%        | 30                           | 17%         | 2          | 7%             |
| Studiestöd/Studiemedel      | 0                           | 0%         | 4                            | 2%          | 4          |                |
| Uppgift saknas              | 0                           | 0%         | 3                            | 2%          | 3          |                |

Siffrorna har hämtats från SUS (System för Uppföljning av Samverkan).

Måluppfyllelse och resultat redovisas i bilaga med sammanställd matris på aggregerad samt projektspecifik nivå.

#### Uppföljning och resultat för strukturövergripande insatser

| Insats                  | Omfattning      | Effekter  |
|-------------------------|-----------------|---|
| VärNa projektverksamhet | Från 2020-09-01 | Samordning mellan berörda verksamheter till stöd för den enskilde. Ökat lärande inom projektverksamheten och ut mot |

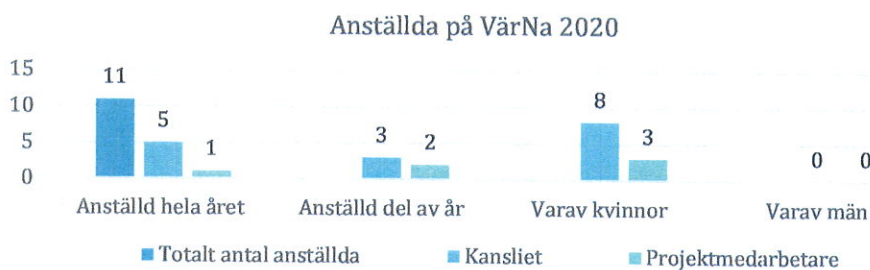
Signering av justerare på varje sida



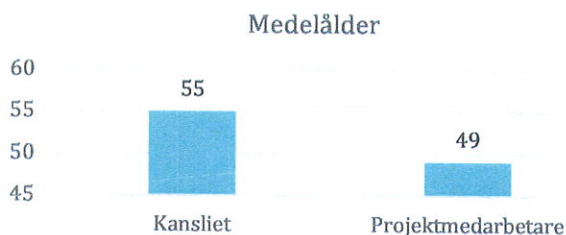
|  |  |  |
|--|--|--|
|  |  | medlemsorganisationerna, ökad kontakt och kommunikation mellan VärNas medlemmar.   |
| VärNa frukost  | 1 inom ramen för MIA projektet   | Externa deltagare uteblev till följd av Covid-19 och föreläsningen fungerade istället som kompetenspåbyggnad inom neuropsykiatriska diagnoser för projektmedarbetarna.               |
| VärNa dagen  | Planerad till 2020-05-13   | Ställdes in till följd av Covid-19   |
| VärNa modellen - Första lokal mätning samt gemensam analys av resultatet med styrelse och beredningsgrupp. | En mätning våren 2020, avrapporterad oktober   | Deltagandet påverkades negativt till följd av Covid-19. De tillfrågade medlemsorganisationerna uppger att medarbetarna inte hade möjlighet att prioritera tiden att besvara enkäten. |
| Insatskatalogen  | VärNa deltar i gemensamt utvecklingsarbete tillsammans med övriga deltagande samordningsförbund under ledning av SF Centrala Östergötland. | Fungerar på den avsedda plattformen. Fortfarande finns behov av att synliggöra plattformen och dess möjligheter till snabb och aktuell information om insatser och anordnare.        |
| Utvecklingsdagar   | Två gånger per månad med start 2020-09-01:   | Gemensamt lösningsfokuserat förhållningssätt och metodik. Projektinformation och -organisering för ökad förståelse och utveckling.Handledning, metod- och kompetensutveckling.       |

## 2.6 Väsentliga personalförhållanden

Under 2020 har totalt 11 personer varit anställda, 6 personer hela året, 5 del av året.



Samtliga anställda är kvinnor. Medelålder är på kansliet 55 år och bland projektmedarbetarna 49 år.

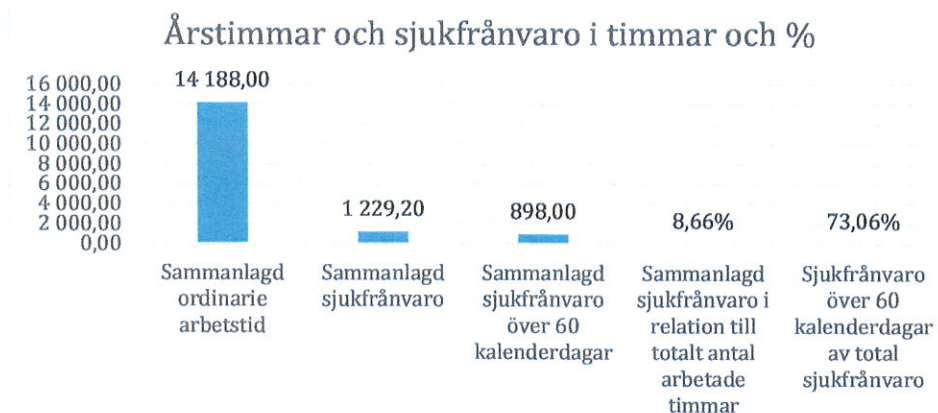


Signering av justerare  
på varje sida

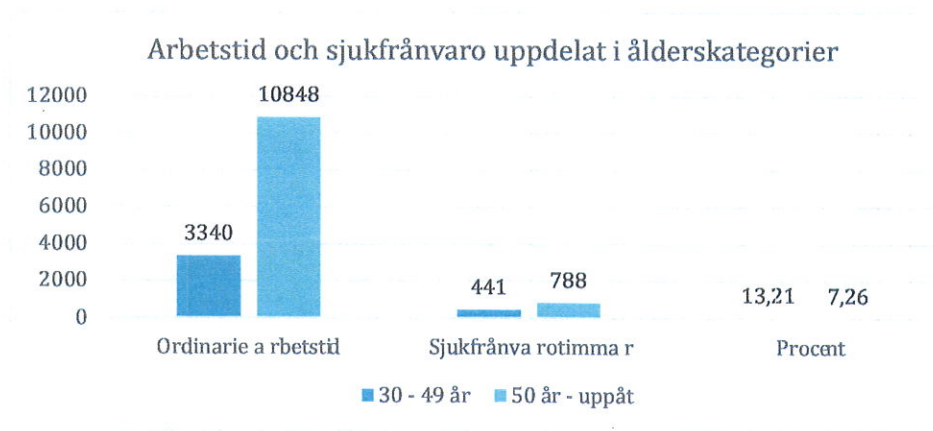
Sida 13

Handwritten signatures in blue ink.

## Sammanlagd ordinarie arbetstid samt sjukfrånvaro i timmar och procent



## Sjukfrånvaro uppdelad i ålderskategorier



## 2.7 Förväntad utveckling

Av den beslutade verksamhetsplanen för 2021 framgår följande inriktning

- Fortsatt fokus på ny organisering, VärNas projektverksamhet – indikatorer deltagares resultat  
*185 personer förväntas delta inom projektverksamheten. Effekterna av pandemin utgör en risk och aktiva åtgärder för att klara målet görs genom alternativ till fysiska möten*
- Genomförandefas, Amazon  
*Avstämningsrapport för godkännande är inlämnad, pilotgrupp startar 22 mars 2021*
- Utveckla intern styrning, IKP  
*En internkontrollplan är framtagen och avstämningar enligt planen har gjorts, rapporteras till styrelsen mars 2021*
- Utveckla åiterrapporteringar, extern kommunikation  
*Ett arbete med framtagande av en kommunikationsplan påbörjades tillsammans med externt stöd i januari 2021*

Signering av justerare  
på varje sida

Sida 14

- Framtagande av lämplig testpilot för implementering 2022  
*Påbörjats av projektledningsgruppen tillsammans med analytikern*
- Översyn av mål- och visionsdokument VärNa 2026  
*Tema för gemensamt arbetsmöte mellan styrelse, kansli och beredningsgrupp i maj 2021*
- Ny omarbetad mätning, VärNa-modellen  
*Arbetet påbörjat tillsammans med beredningsgruppen i mars 2021*
- VärNa 5 år  
*På grund av pandemin kommer ingen fysisk konferens att hållas. Gemensam länskonferens genomförs digitalt i maj 2021 där VärNa håller ett eget seminarium om VärNa-modellen och firar 5 år som förbund*
- Andra aktuella frågor
  - Budgetprocess/medelstildelning  
*Gemensam dialog mellan kansli och styrelse. Bedöms utgöra en risk då medlemmarnas egna budgetprocesser och ekonomiska ställning påverkar. Vidare så finns en stor risk att förbundet får svårt att klara framtida åtaganden om medlemmarna inte återgår till den budgetnivå med prognoser som fastställdes 2019.*
  - Dataskyddsombud  
*Ett påbörjat samarbete med Nacka kommun har avbrutits då kommunens eget dataskyddsombud lämnade sin tjänst. Kontakter kommer tas med Värmdö kommun för att se över möjlighet till köp av tjänst. Dialog med samordningsförbundet Östra Södertörn har också initierats för att undersöka eventuell gemensam upphandling.*
  - Hantering av personuppgifter  
*Hanteras idag genom att personuppgifter lagras på USB-minne och förvaras i låst skåp. En icke tillfredsställande lösning och frågan har lyfts tillsammans med andra samordningsförbund till riksdagsledamot.*
  - Länsgemensamma kommunikationsinsatser  
*Gemensam kommunikationsplan har tagits fram*
  - Pandemin  
*Förbundet agerar i enlighet med myndigheternas rekommendationer och söker samtidigt ändamålsenliga lösningar för att kunna erbjuda projektverksamhetens deltagare ett adekvat stöd.*



### 3. Driftredovisning

Samordningsförbundet VärNa gör ett negativt resultat för året 2020 om 2 688 tkr. Budgeterat negativt resultat för året 2020 är 2 782 tkr.

Intäkterna för projekten MIA och MIA vidare har varit större än de budgeterade om 588 tkr, samtidigt som man har hållit de budgeterade kostnaderna. Även intäkterna för projektet Amazon har varit större än de budgeterade om 98 tkr. Men här har kostnaderna blivit högre än budgeterat om 66 tkr.

Projektet Hälsofrämjande etablering har haft lite mindre intäkter än budgeterat om 24 tkr men de har också haft lägre kostnader på 181 tkr. Även projektet Rätt stöd för mig har också haft lägre intäkter än budgeterat om 53 tkr men har samtidigt haft lägre kostnader om 323 tkr.

Samordningsförbundet VärNa har haft högre intäkter 2020 än budgeterat om 614 tkr men de har också haft ökade kostnader mot budget om 519 tkr. De projektrelaterade kostnaderna är lägre än de budgeterade om 427 tkr. Men kostnaderna som belastar förvaltningen är högre och det är lönekostnaderna som blivit betydligt högre än de budgeterade. Detta går att förklara med att Samordningsförbundet VärNas projektverksamhet ökat under året och därmed har behovet av personella resurser ökat. Det har varit små möjligheter att låna in personal från medlemsorganisationerna och VärNa har därför projektanställt nya medarbetare.

| Belopp tkr            | Utfall jan-dec 2020 | Aktuell budget jan-dec 2020 | Avvikelse utfall - budget |
|-----------------------|---------------------|-----------------------------|---------------------------|
| Kostnad               | -14 281 802         | -13 762 368                 | -519 434                  |
| Bidrag/intäkt         | 11 594 133          | 10 979 949                  | 614 184                   |
| Resultat              | -2 687 669          | -2 782 419                  | 94 750                    |
| Utgående eget kapital | 6 186 025           | 6 091 275                   | 94 750                    |
| Likvida medel         | 5 664 437           |                             |                           |



## 4. Resultaträkning

### Resultaträkning

| Belopp i kr.                             | Not   | 2020-01-01<br>-2020-12-31 | 2019-01-01<br>-2019-12-31 |
|--|-------|---------------------------|---------------------------|
| Verksamhetens intäkter                   | Not 2 | 11 588 810                | 12 523 810                |
| Verksamhetens kostnader                  | Not 3 | -14 281 706               | -13 853 979               |
| <b>Verksamhetens resultat</b>            |       | <b>-2 692 896</b>         | <b>-1 330 169</b>         |
| Finansiella intäkter                     |       | 5 323                     | 9 959                     |
| Finansiella kostnader                    |       | -96                       | -77                       |
| <b>Resultat efter finansiella poster</b> |       | <b>-2 687 669</b>         | <b>-1 320 287</b>         |
| <b>Årets resultat</b>                    |       | <b>-2 687 669</b>         | <b>-1 320 287</b>         |

## 5. Balansräkning

### Balansräkning

| Belopp i kr.                                  | Not   | 2020-12-31       | 2019-12-31        |
|---|-------|------------------|-------------------|
| <b>Tillgångar</b>                             |       |                  |                   |
| Anläggningstillgångar                         |       |                  |                   |
| Finansiella anläggningstillgångar             |       |                  |                   |
| Fasträntekonto                                |       | 931 076          | 925 753           |
| Omsättningstillgångar                         |       |                  |                   |
| Fordringar                                    | Not 4 | 1 904 146        | 3 430 730         |
| Kassa och bank                                |       | 5 664 437        | 7 048 309         |
| <b>Summa omsättningstillgångar</b>            |       | <b>7 568 583</b> | <b>10 479 039</b> |
| <b>Summa tillgångar</b>                       |       | <b>8 499 659</b> | <b>11 404 792</b> |
| <b>Eget kapital, avsättningar och skulder</b> |       |                  |                   |
| Årets resultat                                | Not 5 | -2 687 669       | 10 193 982        |
| Övrigt eget kapital                           |       | 8 873 695        | -1 320 287        |
| <b>Summa eget kapital</b>                     |       | <b>6 186 025</b> | <b>8 873 695</b>  |
| Kortfristiga skulder                          | Not 6 |                  |                   |
| Leverantörsskulder                            |       | 1 182 082        | 1 393 407         |
| Övriga skulder                                |       | 394 213          | 230 272           |
| Upplupna kostnader och förutbetalda intäkter  |       | 737 339          | 907 418           |
| <b>Summa eget kapital och skulder</b>         |       | <b>8 499 659</b> | <b>11 404 792</b> |

Signering av justerare  
på varje sida

Sida 17



## 6. Kassaflödesanalys

### Kassaflödesanalys, den löpande verksamheten

| Belopp i kr.   | 2020-12-31        | 2019-12-31        |
|--|-------------------|-------------------|
| Årets resultat   | -2 687 670        | -1 320 287        |
| <b>Medel från verksamheten före förändring av rörelsekapital</b> | <b>-2 687 670</b> | <b>-1 320 287</b> |
| Ökning/minskning kortfristiga fordringar                         | 1 526 584         | -1 340 781        |
| Ökning/minskning kortfristiga skulder                            | -217 463          | -386 479          |
| <b>Kassaflöde för den löpande verksamheten</b>                   | <b>-1 378 549</b> | <b>-3 047 547</b> |
| <b>Finansieringsverksamheten</b>                                 |                   |                   |
| Fasträntekonto   | -5 323            | -9 931            |
| <b>Kassaflöde från finansieringsverksamheten</b>                 | <b>-5 323</b>     | <b>-9 931</b>     |
| <b>Årets kassaflöde</b>  | <b>-1 383 872</b> | <b>-3 057 478</b> |
| Likvida medel vid årets början                                   | 7 048 309         | 10 105 787        |
| Likvida medel vid årets slut                                     | 5 664 437         | 7 048 309         |

Signering av justerare  
på varje sida

Sida 18



## 7. Noter

### Not 1. Redovisningsprinciper

Årsredovisningen är i tillämpliga delar upprättad i enlighet med Lag (2018:597) om kommunal bokföring och redovisning samt rekommendationer från Rådet för kommunal redovisning. Vissa anpassningar har gjorts till FINSAMs verksamhet. Kundfordringar och övriga kortfristiga fordringar är upptagna till det belopp varmed de beräknas inflyta.

### Not 2. Verksamhetens intäkter

|   | 2020-12-31        | 2019-12-31        |
|---|-------------------|-------------------|
| Bidrag Försäkringskassan/Arbetsförmedlingen | 2 868 000         | 3 574 000         |
| Bidrag Värmdö kommun                        | 428 766           | 768 410           |
| Bidrag Nacka kommun                         | 1 005 234         | 1 018 590         |
| Bidrag Stockholm läns landsting             | 1 434 000         | 1 787 000         |
| Projekt Amazon                              | 231 598           | 0                 |
| Projekt Rätt stöd för mig                   | 616 787           | 0                 |
| Projekt Hälsofrämjande etablering           | 686 055           | 1 173 639         |
| Projekt MIA                                 | 2 717 296         | 4 118 977         |
| Projekt MIA Vidare                          | 1 500 850         | 0                 |
| Anställningsstöd från Arbetsförmedlingen    | 0                 | 4 549             |
| Övriga rörelseintäkter                      | 100 265           | 78 674            |
| <b>Summa</b>                                | <b>11 588 810</b> | <b>12 523 810</b> |

### Not 3 Verksamhetens kostnader

|                              | 2020-12-31        | 2019-12-31        |
|------------------------------|-------------------|-------------------|
| Administrativa kostnader     | 3 695 207         | 3 192 769         |
| Insatser / utvecklingsarbete | 10 586 500        | 10 661 210        |
| <b>Summa</b>                 | <b>14 281 706</b> | <b>13 853 979</b> |

### Not 4. Övriga fordringar

|  | 2020-12-31       | 2019-12-31       |
|--|------------------|------------------|
| Kundfordringar                         | 97 660           | 151 875          |
| Avräkning skattekonto                  | 68 403           | 116 002          |
| Moms                                   | 112 152          | 289 289          |
| Övriga fordringar                      | -325             | 17 641           |
| Förutbet kostn o upplup intäkt: ESF    | 1 405 887        | 1 742 592        |
| Förutbet kostn o upplup intäkt: Övrigt | 220 369          | 1 113 331        |
| <b>Summa</b>                           | <b>1 904 146</b> | <b>3 430 730</b> |

Signering av justerare  
på varje sida

Sida 19



**Not 5. Eget kapital**

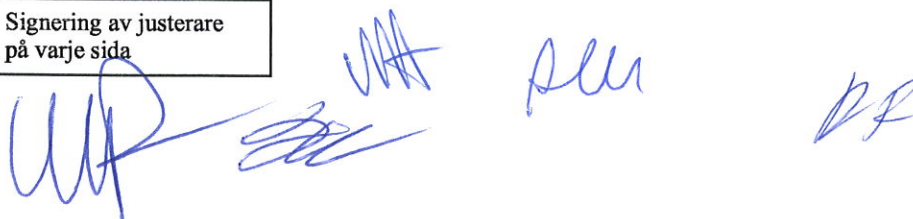
|                       | 2020-12-31 | 2019-12-31 |
|-----------------------|------------|------------|
| Ingående eget kapital | 8 873 695  | 10 193 982 |
| Årets resultat        | -2 687 669 | -1 320 287 |
| Summa eget kapital    | 6 186 026  | 8 873 695  |

**Not 6. Kortfristiga skulder**

|  | 2020-12-31       | 2019-12-31       |
|--|------------------|------------------|
| Leverantörsskulder                           | 1 182 082        | 1 393 406        |
| Övriga skulder                               | 394 213          | 230 272          |
| Upplupna kostnader och förutbetalda intäkter | 737 339          | 907 418          |
| <b>Summa</b>                                 | <b>2 313 634</b> | <b>2 531 096</b> |

Signering av justerare  
på varje sida


Sida 20

The image shows several handwritten signatures in blue ink. There are four distinct signatures, each appearing to be a stylized set of initials or a name. The signatures are located below the 'Signering av justerare' box and are spread across the width of the page.

## 8. Styrelsens underskrift

Vi intygar att årsredovisningen ger en rättvisande bild av verksamhetens resultat samt kostnader, intäkter och förbundets ekonomiska ställning.

Datum: 2021-03-26



Andreas Falk  
Ordförande (t o m 30/11)



Filip Wiljander (m)  
Ordförande (fr o m 1/12)  
Vice ordförande (t o m 30/11)



Miranda Ahlers (c)  
Ledamot



Maria K Rydinger (s)  
Ledamot



Anders Widerström  
Ledamot

## Bilagor

1. Måluppfyllelse aggregerad nivå
2. Måluppfyllelse projekt Hälsöfrämjande etablering (HE)
3. Måluppfyllelse projekt MIA & MIA Vidare
4. Måluppfyllelse projekt Rätt stöd för mig (RSFM)
5. Projektspecifik statistik

Signering av justerare  
på varje sida





ÅR 2020, Bilaga 1

1.5 Uppföljning och resultat för individinriktade insatser - aggregerad nivå

| Insats  | Mål   | Resultat   | Kommentar  |
|---|---|--|--|
| Antal deltagare i VärNas projektverksamhet enligt projektplaner totalt                                    | <b>MIA:</b> 355<br><b>MIA Vidare:</b> 200<br><b>HE:</b> 80<br><b>RSFM:</b> 75   | <b>MIA:</b> 358<br><b>MIA Vidare:</b> 109<br><b>HE:</b> 74<br><b>RSFM:</b> 13  | <b>MIA;</b> Projektperiod 2017-04-01 - 2020-08-31, målet uppnått med 108%.<br><b>MIA Vidare;</b> Projektperiod 2020-06-01 - 2022-12-31, årets resultat är 54,5% av projektperiodens totala mål vilket visar på mycket goda resultat och även att MIA-projektet är väl känt av remitterande myndigheter.<br><b>HE;</b> Projektperiod 2018-09-01 - 2020-12-31, 92% av målet uppnått. Detta bedöms till stor del bero projektets ändrade förutsättningar i samband med pandemin.<br><b>RSFM;</b> Projektperiod 2019-08-01 - 2022-06-30, årets resultat är 17% av projektperiodens totala mål vilket är lågt och tros bero på att det är ett nytt projekt med låg kännedom hos medlemsorganisationerna. Åtgärder som vidtagits är löpande informationstillfällen under hösten. |
| Deltagare i projektverksamheten som efter fullföljd planerade aktiviteter går vidare till arbete/studier. | <b>MIA:</b> 30%<br><b>MIA Vidare:</b> 30%<br><b>HE:</b> 20%<br><b>RSFM:</b> 40% | <b>MIA:</b> 29%<br><b>MIA Vidare:</b> 20%<br><b>HE:</b> 14%<br><b>RSFM:</b> 0% | <b>MIA;</b> Projektperiod 2017-04-01 - 2020-08-31, Målet ej uppnått, påverkan på resultat är längre sjukfrånvaro hos Mobil SE-handledare samt minskade fysiska möten till följd av pandemin.<br><b>MIA Vidare;</b> Projektperiod 2020-06-01 - 2022-12-31. Målet avser projektperioden och bedöms vara rimligt att nå.<br><b>HE;</b> Projektperiod 2018-09-01 - 2020-12-31, Målet ej uppfyllt och bedöms bero på att målgruppen stod längre från arbetsmarknaden än   |

Signering av justerare på varje sida

Sida 22



|  |  |  |  |
|--|--|--|--|
|  |  |  | analysen visat samt att 23% av deltagarna flyttade från kommunerna innan resultat och avslut.<br><b>RSFM; Projektperiod 2019-08-01 - 2022-06-30, Målet avser projektperioden, projektet är just uppstartat och deltagare har därför ej hunnit avslutas mot resultat.</b> |
| Deltagare i projektverksamheten som efter fullföljd planerade aktiviteter avslutas till ordinarie arbetsmarknadsförberedande insatser. | <b>MIA: 30%</b>                        | <b>MIA: 29%</b>                        | <b>MIA; Projektperiod 2017-04-01 - 2020-08-31. Målet ej uppnått, pandemin bedöms ha påverkat övergång till ordinarie arbetsmarknadsförberedande insatser hos Af eller kommunerna och fler deltagare har fått fortsätta i MIA Vidare.</b>                                 |
| Deltagare i projektverksamheten som efter fullföljd planerade aktiviteter känner ökad egenmakt över sin situation.                     | <b>MIA: 60%</b>                        | <b>MIA: 81%</b>                        | <b>MIA; Projektperiod 2017-04-01 - 2020-08-31. Målet uppnått, 89% av männen och 73% av kvinnorna uppger sig känna ökad egenmakt efter avslutat projekt.</b>  |
| Mobiliseringskurs  | <b>MIA: 10-15 deltagare</b>            | <b>MIA: 35 deltagare</b>               | <b>MIA; Projektperiod 2017-04-01 - 2020-08-31. Målet uppnått</b>   |
| Arbetsträning  | <b>MIA: 40 deltagare</b>               | <b>MIA: 106 deltagare</b>              | <b>MIA; Projektperiod 2017-04-01 - 2020-08-31. Målet uppnått</b>   |
| SE- metoden - individuellt och i grupp   | <b>MIA: 30 individuellt + en grupp</b> | <b>MIA: 28 individuellt + en grupp</b> | <b>MIA; Projektperiod 2017-04-01 - 2020-08-31. Målet ej uppnått och bedöms ha påverkats av att en medarbetare var långtidssjukskriven under våren.</b>   |
| Hälsosamtal  | <b>HE: 18</b>                          | <b>HE: 12</b>                          | <b>HE; Projektperiod 2018-09-01 - 2020-12-31. Målet ej uppnått, 67% av målet uppnåddes. Coronapandemin och minskat inflöde påverkade antalet hälsosamtal</b>   |
| Hälsoskola   | <b>HE: 1-2 grupper</b>                 | <b>HE: 3 grupper</b>                   | <b>HE; Projektperiod 2018-09-01 - 2020-12-31. Målet uppnått</b>  |

*WA*  
*WA*  
*WA*

*Sen*

*OR*



|   |   |   |  |
|---|---|---|--|
| Vägledningsgrupp                              | HE: 3 grupper                                       | HE: 3 grupper                                   | HE; Projektperiod 2018-09-01 - 2020-12-31. Målet uppnått   |
| Identifiering av personer med lättare trauman | HE: Metod och förslag på relevant stöd sammanställs | HE: Togs inte fram.                             | HE; Projektperiod 2018-09-01 - 2020-12-31. Målet ej uppnått, delprojektet bedömde Röda Korsets traumabehandling som ändamålsenlig och valde istället att vid identifiering av trauma remittera deltagarna dit. |
| Nytt utvecklingsprojekt: Rätt stöd för mig!   | Uppstart av genomförandefas                         | Genomförandefas 2020-09-01                      | RSFM; Projektperiod 2019-08-01 - 2022-06-30. Målet uppnått, delprojekt till ESF projektet "Rätt stöd för mig!" med projektägare SF Stockholm stad.   |
| Implementeringsprojekt: MIA Vidare            | Uppstart av MIA Vidare                              | MIA Vidare startade juni 2020                   | MIA Vidare; Projektperiod 2020-06-01 - 2022-12-31. Målet uppnått   |
| Nytt utvecklingsprojekt: Amazon               | Uppstart av fördjupad analys- och planeringsfas     | påbörjades sept. 2020                           | Amazon; Projektperiod 2020-09-01 - 2023-02-28. Målet uppnått   |
| HE-projektet avslutas 2020-12-31              | HE-projektet har en slutrapport med analysdel       | Slutrapport sammanställd och levererad till ESF | HE; Projektperiod 2018-09-01 - 2020-12-31. Målet uppnått   |

Signering av justerare på varje sida





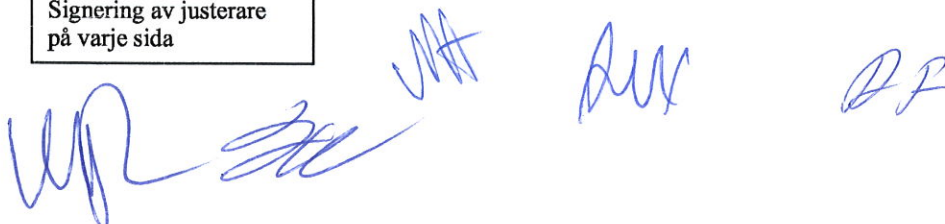



ÅR 2020, Bilaga 2

1.5 Uppföljning och resultat för individinriktade insatser HE (Projektperiod 2018-09-01 - 2020-12-31)

| Insats                      | Mål                           | Resultat                      | Måluppfyllelse | Kommentar   |
|-----------------------------|-------------------------------|-------------------------------|----------------|---|
| Antal deltagare i projektet | 80 totalt (varav för året 18) | 74 totalt (varav för året 12) | 92% uppnått    | HE har inte uppnått målet för totalt antal deltagare. På nationell nivå såg projektet att antalet inskrivna i etableringen minskat mellan tiden för problemanalysen och genomförandefasen, underlaget var med andra ord lägre än uppskattat. På lokal nivå såg också delprojektet att medlemsorganisationerna fokus omprioriterades till följd av omorganiseringar och coronapandemin. Corona påverkade dessutom delprojektets möjlighet att fysiskt möta deltagarna och därigenom identifiera ohälsa. Efter hand genomfördes hälsosamtal per telefon med stöd av telefontolk. Detta bedömdes påverka kvaliteten och stödet var inte anpassat till nya rådande förutsättningar. |
| Hälsosamtal                 | 18 st.                        | 12 st.                        | 67% uppnått    | Coronapandemin och minskat inflöde påverkade antalet  |

Signering av justerare på varje sida





|   |   |                          |                         |   |
|---|---|--------------------------|-------------------------|---|
|   |   |                          |                         | hälsosamtal samt även kvaliteten på samtalen då de från mitten av mars endast genomfördes via telefon.  |
| Hälsoskola                                    | 1-2 grupper   | 3 grupper                | <b>Målet uppnått</b>    | Två grupper genomfördes fysiskt innan Coronapandemin och en genomfördes digitalt där deltagarna deltog från VärNa via teams och TKC på länk via teams.  |
| Vägledningsgrupp                              | 3 grupper   | 3 grupper                | <b>Målet uppnått</b>    | Två grupper genomfördes fysiskt innan Coronapandemin och en genomfördes under hösten men i mindre grupp. Totalt deltog 15 deltagare i de tre grupperna. |
| Identifiering av personer med lättare trauman | Metod och förslag på relevant stöd sammanställs               | Togs inte fram.          | <b>Målet ej uppnått</b> | Delprojektet bedömde Röda Korsets traumabehandling som ändamålsenlig och valde att vid identifiering av trauma remittera deltagarna dit.                |
| HE-projektet avslutas 2020-12-31              | HE-projektet har en väldokumenterad slutrapport med analysdel | Slutrapport sammanställd | <b>Målet uppnått</b>    | Levererad till projektägaren, SKR, i december 2020.   |





ÅR 2020, Bilaga 3

1.5 Uppföljning och resultat för individinriktade insatser MIA  
(Projektperiod 2017-04-01 - 2020-08-31)

| Insats   | Mål             | Resultat      | Måluppfyllelse       | Kommentar   |
|--|-----------------|---------------|----------------------|---|
| Antal deltagare i projektet  | 355 deltagare   | 358 deltagare | Målet uppnått        | Det goda resultatet bedöms bero på ett effektivt samarbete och målmedvetenhet inom lotsteamet, stort deltagarinflytande och väl anpassade insatser till deltagarnas förutsättningar och behov.  |
| Deltagare i projektet som efter fullföljd planerade aktiviteter går vidare till arbete/studier.                              | 30%             | 29%           | Målet nästan uppnått | Coronapandemin försvårade arbetet för projektet då fysiska möten inte kunde genomföras av MIA-VärNa efter mitten av mars samt att en av Mobila SE handledaren ej var i tjänst en längre period under våren 2020.                                  |
| Deltagare i projektet som efter fullföljd planerade aktiviteter avslutas till ordinarie arbetsmarknadsförberedande insatser. | 40%             | 29%           | Målet ej uppnått     | MIA VärNa fokuserade på att stödja deltagare som var "arbetsredo" direkt till arbete eller studier, vilket resulterade i att färre deltagare hänvisades till ordinarie arbetsmarknadsförberedande insatser hos Arbetsförmedlingen eller kommunen. |
| Deltagare i projektverksamheten som efter fullföljd planerade aktiviteter känner ökad egenmakt över sin situation.           | MIA: 60%        | MIA: 81%      | Målet uppnått        | 89% av männen och 73% av kvinnorna uppger sig känna ökad egenmakt efter avslutat projekt.   |
| Mobiliseringskurs, jan-maj 2020  | 10-15 deltagare | 30 deltagare  | Målet uppnått        | MIA VärNa valde att trots nedstängningen av kontoret fortsätta med sin kursverksamhet, då deltagare i projektet oftast är socialt isolerade och lider av psykisk ohälsa. De är i stort  |

Signering av justerare på varje sida

*Handwritten signatures in blue ink:*  







|  |                |              |                      |  |
|--|----------------|--------------|----------------------|--|
|  |                |              |                      | behov av att ta sig från hemmet och mötas fysiskt.                                       |
| Arbetsträning, jan-maj 2020                          | 40 deltagare   | 90 deltagare | <b>Målet uppnått</b> | 90 upphandlad arbetsträning och 16 extern arbetsträning.                                 |
| Supported employment i grupp för unga upp till 29 år | 5-10 deltagare | 7 deltagare  | <b>Målet uppnått</b> | Unga "hemmasittare" (18-29 år) erbjöds ett modifierat upplägg utifrån målgruppens behov. |

| Insats   | Mål                             | Resultat         | Måluppfyllelse          | Kommentar   |
|--|---------------------------------|------------------|-------------------------|---|
| Mobil SE handledning   | 30 deltagare                    | 28 deltagare     | 93%                     | Pga längre sjukskrivning av en medarbetare kunde inte Mobil SE handledare erbjudas i den utsträckning som var planerat.   |
| Rekrytering av nya externa arbetsgivare som erbjuder arbetsträning | 20 arbetsgivare                 | 27 arbetsgivare  | 135%                    | Arbetsträning hos extern arbetsgivare erbjuds med stöd av VärNas Mobila SE handledare.  |
| Anskaffande av internt CRM-system för en företagsbank              |                                 | Insatsen avbröts | <b>Målet ej uppnått</b> | MIA VärNa valde att skjuta fram denna investering, då verksamheten inte för tillfället har behov av ett CRM-system. Kostnaden för ett sådant system är i dagsläge inte ekonomiskt försvarbart.  |
| Arbetsträningsomdöme   | Utarbetad modell till deltagare | Insatsen avbröts | <b>Målet ej uppnått</b> | MIA VärNa prövade att utarbeta ett underlag för ett arbetsträningsomdöme som deltagarna kunde få med sig efter arbetsträningens slut, utifrån utvärderingsverktyget DOA, men verktyget uppfattades för omfattande och svårhanterligt. |
| VärNa frukostmöten för företag                                     | 2 möten                         | 1                | <b>Målet ej uppnått</b> | Ett frukostmöte anordnades, men samtliga anmälda avbokade p.g.a. den rådande pandemin. Inga fler  |

Signering av justerare på varje sida





|  |                               |                  |                         |   |
|--|-------------------------------|------------------|-------------------------|---|
|  |                               |                  |                         | frukostmöten har inplanerats av samma anledning.  |
| Mobilt handledarkoncept med "Socialt hållbarhets VärNa-signum" |                               | Insatsen avbröts | <b>Målet ej uppnått</b> | Under våren påbörjades en diskussion med en designer om att utveckla ett signum, men MIA VärNa valde att avvakta med detta signum i väntan på ett helhetsgrepp om kommunikationsstrategin från VärNa. |
| Slutrapport 20170101-20200531 för projektet                    | Väldokumenterad med analysdel | Klart            | <b>Målet uppnått</b>    |   |

### 1.5 Uppföljning och resultat för individinriktade insatser MIA VIDARE (Projektperiod 2020-06-01 - 2022-12-31)

| Insats   | Mål                          | Resultat        | Måluppfyllelse       | Kommentar  |
|--|------------------------------|-----------------|----------------------|--|
| MIA VärNa övergår till implementeringsprojekt MIA Vidare efter beviljad ansökan från ESF | Uppstart av MIA Vidare       | Start juni 2020 | <b>Målet uppnått</b> |  |
| Lokal förändringsteori för MIA Vidare  | Framtagning förändringsteori | Framtagning     | <b>Målet uppnått</b> | En detaljerad planering som ska utgå från lokal förändringsteori togs fram under 2020. Den lokala förändringsteorin utgår från de effekter på kort och lång sikt som VärNas medlemmar vill att fortsättningsprojektet ska bidra/leda till. Förändringsteorin anger de resultat som ska nås och de insatser/aktiviteter som ska erbjudas för målgruppen från Värmdö och Nacka samt vilka resurser som behövs för ett framgångsrikt projektresultat. |

Signering av justerare på varje sida

Sida 29

*[Handwritten signatures in blue ink]*

|                             |              |               |                      |  |
|-----------------------------|--------------|---------------|----------------------|--|
| Antal deltagare i projektet | 60 deltagare | 109 deltagare | <b>Målet uppnått</b> | 55 deltagare flyttades över från MIA VärNa till MIA Vidare. Målet för MIA Vidares deltagarantal justerades från 260 till 200 deltagare för hela projektperioden. |
|-----------------------------|--------------|---------------|----------------------|--|

Signering av justerare på varje sida

Sida 30





ÅR 2020, Bilaga 4

1.5 Uppföljning och resultat för individinriktade insatser RSFM  
(Projektperiod 2019-08-01 - 2022-06-30)

| Insats   | Mål  | Resultat  | Kommentar  |
|--|--|---|--|
| Nytt utvecklingsprojekt: Rätt stöd för mig!  | Uppstart av genomförandefas efter godkänt avstämningsrapport av ESF. | Analys- och planeringsfas t.o.m. mars. Glidande övergång till genomförandefas april-augusti. Sedan 2020-09-01 bedrivs projektet inom ramen för VärNas nya projektverksamhet | "Rätt stöd för mig, VärNa" (RSFM) är ett delprojekt till ESF projektet "Rätt stöd för mig!" med projektägare SF Stockholm stad. VärNa kom in som delprojektägare några månader efter projektets start och hade därför genomförandefasen, 2020-09-01 istället för 2020-04-01. VärNas delprojekt pågår t.o.m. april 2022.  |
| Antal deltagare i VärNas projektverksamhet enligt projektplaner  | 75   | 13 (under 2020)   | Projektet hade en glidande övergång med ett första intag av deltagare under sommaren. Dessa började sitt deltagande i en mobiliseringskurs. Inflödet har varit lågt under hösten till följd av otydlig kännedom om projektet hos medlemsorganisationerna kombinerat med en osäkerhet kring VärNas möjlighet att erbjuda anpassade insatser. Informationsinsatser och utveckling av adekvata insatser har skett löpande under hösten. |
| Deltagare i RSFM VärNa som efter fullföljda planerade aktiviteter går vidare till arbete/studier.          | 40%  | 0%  | Målet avser hela genomförandefasen från 2020-09-01. Ingen deltagare har fullföljt planeringen under året.  |
| Deltagare i RSFM VärNa som efter fullföljda planerade aktiviteter känner ökad egenmakt över sin situation. | 80%  | 0%  | Målet avser hela genomförandefasen från 2020-09-01. Ingen deltagare har fullföljt planeringen under året.  |
| Deltagare i RSFM VärNa som efter fullföljda planerade aktiviteter har gjort                                | 80%  | 0%  | Målet avser hela genomförandefasen från 2020-09-01. Ingen deltagare har fullföljt planeringen under året.  |

Sigenering av justerare på varje sida

Sida 31



|  |     |    |   |
|--|-----|----|---|
| en märkbar stegförflyttning.   |     |    |   |
| Deltagare i RSFM VärNa som har erhållit ett intyg på sin arbetsprestation. | 50% | 0% | Målet avser hela genomförandefasen från 2020-09-01. Ingen deltagare har fullföljt planeringen under året. |

Signering av justerare på varje sida

Sida 32



## ÅR 2020, Bilaga 5

### 1.5

Notis beträffande statistiken från SUS (System för Uppföljning av Samverkan): Systemet förvaltas av Försäkringskassan. Ett nytt rapportverktyg installerades i SUS i oktober 2020. Det visade sig innehålla allvarliga brister som inte till alla delar är korrigerade. Därför måste viss reservation göras vad gäller statistiken i denna redovisning. Dessa siffror gäller för perioden 200101–201231.

| Volym och resultat MIA/MIA Vidare | Kvinnor | Män | Totalt | %   |
|-----------------------------------|---------|-----|--------|-----|
| Antal deltagare totalt *          | 100     | 81  | 181    |     |
| - varav nya för året              | 37      | 28  | 65     |     |
| Antal avslutade under året        | 61      | 60  | 121    |     |
| - varav till arbete               | 11      | 15  | 26     | 21% |
| - varav till studier              | 1       | 3   | 4      | 3%  |
| - aktivt arbetssökande            | 24      | 20  | 44     | 36% |
| - annan behovsanpassad lösning    | 34      | 24  | 58     | 48% |
| Övriga avbrott                    | 15      | 18  | 33     | 27% |
| Antal kvar i verksamheten         | 39      | 21  | 60     |     |

\*exkl. anonyma

| Volym och resultat HE          | Kvinnor | Män | Totalt | %   |
|--------------------------------|---------|-----|--------|-----|
| Antal deltagare totalt*        | 42      | 13  | 55     |     |
| - varav nya för året*          | 8       | 1   | 9      |     |
| Antal avslutade under året     | 42      | 13  | 55     |     |
| - varav till arbete            | 2       | 1   | 3      | 5%  |
| - varav till studier           | 4       | 0   | 4      | 7%  |
| - aktivt arbetssökande         | 15      | 7   | 22     | 40% |
| - annan behovsanpassad lösning | 25      | 4   | 29     | 53% |
| Övriga avbrott                 | 11      | 8   | 19     | 35% |
| Antal kvar i verksamheten      | 0       | 0   | 0      |     |

\*exkl. 3 anonyma

| Volym och resultat RSFM        | Kvinnor | Män | Totalt | %    |
|--------------------------------|---------|-----|--------|------|
| Antal deltagare totalt*        | 5       | 8   | 13     |      |
| - varav nya för året           | 5       | 8   | 13     |      |
| Antal avslutade under året     | 1       | 1   | 2      |      |
| - varav till arbete            |         |     |        |      |
| - varav till studier           |         |     |        |      |
| - aktivt arbetssökande         |         |     |        |      |
| - annan behovsanpassad lösning |         |     |        |      |
| Övriga avbrott                 | 1       | 1   | 2      | 100% |
| Antal kvar i verksamheten      | 4       | 7   | 11     |      |

\*exkl. anonyma

Signering av justerare  
på varje sida