

## Utredning om medlemskap i räddningstjänst

### Sammanfattning

Enligt 3 kap. 7 § lagen (2003:778) om skydd mot olyckor ska en kommun ansvara för räddningstjänst inom kommunen. Det är vanligt att flera kommuner går ihop i ett kommunalförbund för att lösa de uppgifter som ankommer på en räddningstjänst. Nacka kommun är sedan 2010 medlem i Södertörns brandförsvarsförbund tillsammans med Botkyrka, Ekerö, Haninge, Huddinge, Nykvarn, Nynäshamn, Salem, Södertälje och Tyresö kommun.

Under 2022 gav Södertörns brandförsvarsförbund ett utredningsuppdrag, en översyn, till Lena Dahlstedt på Dahlstedts Utveckling AB. Syftet med översynen var att utforma en ny modern förbundsordning och styrmodell som på ett tydligt sätt uttrycker det uppdrag och det ansvar medlemskommunerna överlåter till förbundet. Översynen redovisades i en slutrapport 2022-11-30 där det ges ett förslag till ny förbundsordning inklusive förslag till ny finansieringsmodell samt utkast till överenskommelse mellan medlemskommunerna och förbundet (se bilaga 1).

Jämfört med övriga medlemskommuner i Södertörns brandförsvarsförbund har Nacka den lägsta kostnaden per invånare. Förslag på ny finansieringsmodell innebär att Nacka kommuns nuvarande medlemsavgift i Södertörns brandförsvarsförbund kraftigt kommer att höjas. Stadsledningskontoret har därmed initierat denna utredning med konsekvenser av ett byte av räddningstjänst från Södertörns Brandförsvarsförbund till Storstockholms Brandförvar.

Som en del i utredningsuppdraget har Nacka kommuns ledamöter i förbundsstyrelsen intervjuats jämte förbundsdirektören i Södertörns brandförsvarsförbund och Storstockholms brandförsvarsförbund. Vidare har även en expert på Sveriges Kommuner och Regioner med erfarenhet från Räddningstjänsten Storgöteborg och Södertörns brandförsvarsförbund intervjuats. Stadsledningskontoret har också tagit del av en större mängd underlag från båda förbunden som stöd i utredningsuppdraget (se bilagor).

Nytt förslag på finansieringsmodell i Södertörns brandförsvarsförbund innebär ökade kostnader på i storleksordningen 16,6 miljoner kronor per år (2024) för Nacka kommun jämfört med idag. Om ett byte skulle ske till Storstockholms

brandförsvaret blir kostnadsökningen i storleksordningen 8,4 miljoner kronor jämfört med idag, det vill säga en skillnad på 8,2 miljoner kronor per år.

De båda räddningstjänstförbunden bedöms i princip som likvärdiga avseende förmåga och i utförandet av sitt uppdrag. Det finns dock ett antal skillnader som vidare beskrivs i utredningen. Båda räddningstjänsterna har en ambitiös agenda för framtiden, bedöms ha hög kvalitet och driver utveckling inom en rad områden, både i respektive förbund och nationellt.

Utifrån resultatet i utredningen, främst baserat på den ekonomiska skillnaden, föreslår stadsledningskontorets att Nacka kommun utträder ur Södertörns brandförsvarsförbund och att kommunen ansöker om inträde i kommunalförbundet Storstockholms brandförbund.

## **Bakgrund**

Södertörns brandförsvarsförbund bildades 1992 och bestod då av fyra medlemskommuner. Förbundet har sedan 2010 tio medlemskommuner; Botkyrka, Ekerö, Haninge, Huddinge, Nacka, Nykvarn, Nynäshamn, Salem, Södertälje och Tyresö kommun. Nuvarande finansieringsmodell bygger på hur situationen såg ut vid tillfället respektive kommun anslöt sig. Detta uttrycks i en procentsats som regleras i förbundsordningen (se bilaga 2).

Under 2022 gav Södertörns brandförsvarsförbund ett utredningsuppdrag, en översyn, till Lena Dahlstedt på Dahlstedts Utveckling AB (se bilaga 1). Syftet med översynen var att utforma en ny modern förbundsordning och styrmodell som på ett tydligt sätt uttrycker det uppdrag och det ansvar medlemskommunerna överlåter till förbundet. Vidare syftade översynen till att säkerställa utformningen av en förbundsordning som borgar för medlemskommunernas möjlighet till insyn och styrning av förbundet.

Utredaren har genomfört intervjuer med kommunstyrelsens ordförande och kommundirektör i alla medlemskommuner samt ledning inom Södertörns brandförsvarsförbund om förbundets historik, nuläge och önskat framtida läge. Utredaren konstaterar att det finns en relativt stor samsyn mellan medlemskommunernas ordförande i kommunstyrelsen och kommundirektörer när det gäller historik, nuläge och önskat framtida läge för förbundet. Alla uttrycker också tydligt att förbundet gör ett bra jobb när det gäller, men att det finns brister i gemensam styrning och ledning av förbundet. Samarbetet mellan medlemskommunerna och förbundet behöver utvecklas enligt samtliga intervjuade och finansieringsmodellen måste utvecklas och bli mer transparent, tydlig och rättvis.

Utredaren har även studerat andra kommunalförbund för räddningstjänst i Sverige. Särskilt fokus har legat på förbund som nyligen reviderat sin förbundsordning, förbund som har liknande förutsättningar som Södertörns brandförsvarsförbund samt övriga förbund i Stockholms län. Omvärldsanalysen har även omfattat övergripande frågor såsom statens ökade krav på kommunal räddningstjänst samt pågående utveckling av civil beredskap – krisberedskap och civilt försvar.

Översynen redovisades i en slutrapport 2022-11-30 där det ges ett förslag till ny förbundsordning inklusive förslag till ny finansieringsmodell samt utkast till överenskommelse mellan medlemskommunerna och förbundet (se bilaga 1).

Nacka kommun har en av de lägsta kostnaderna per invånare i Sverige för räddningstjänsten av historiska skäl. Det beror på att Nacka hade en effektiv räddningstjänst i kombination med att det uppstod en förhandlingssituation mellan Södertörns brandförsvarsförbund och Storstockholms brandförsvaret 2009 när Nacka lämnade räddningstjänst som bedrevs i egen regi.

Jämfört med övriga medlemskommuner i Södertörns brandförsvarsförbund har Nacka den lägsta kostnaden per invånare. Förslag på ny finansieringsmodell innebär att Nacka kommuns nuvarande medlemsavgift i Södertörns brandförsvarsförbund kraftigt kommer att höjas. I samband med detta initierades denna utredning.

## **Räddningstjänst**

Enligt 3 kap. 7 § lag (2003:778) om skydd mot olyckor ska en kommun ansvara för räddningstjänst inom kommunen. Lagen syftar till att, i hela landet, bereda människors liv och hälsa samt egendom och miljö ett, med hänsyn till lokala förhållanden, tillfredsställande och likvärdigt skydd mot olyckor.

Räddningstjänstens uppgift är att förebygga olyckor och begränsa skadorna när de inträffar. Alla kommuner ska ha en räddningstjänst. Det går inte att försäkra sig mot alla olyckor – exempelvis bränder, utsläpp av farliga ämnen eller översvämningar. Genom räddningstjänsten finns beredskap för att hindra och begränsa skador.

Med räddningstjänst avses i lagen (2003:778) om skydd mot olyckor de räddningsinsatser som staten eller kommunerna ska ansvara för vid olyckor och överhängande fara för olyckor, för att hindra och begränsa skador på människor, egendom och miljön.

Kommunen är ansvarig för all räddningstjänst utom några speciella former av räddningstjänst som är statens ansvar till exempel fjällräddning, flygräddning och miljöräddningstjänst till sjöss. All övrig räddningstjänst sköts av den kommunala räddningstjänsten. Det gäller till exempel: brandbekämpning, trafikolyckor, vattendykning, storskalig oljebrandsläckning, skogsbrand-släckning och insatser vid kemikalieolyckor. Den kommunala räddningstjänsten har också ansvar för räddningstjänst till sjöss när det gäller hamnar, kanaler och strandlinjer.

Om räddningstjänsten har resurser tillgängliga kan de i vissa fall göra en insats även när händelsen inte uppfyller lagkriterierna för räddningstjänst. Ett exempel är att röja undan träd som faller över vägar under en storm.

Det är vanligt att flera kommuner går ihop i ett kommunalförbund för att lösa de uppgifter som ankommer på en räddningstjänst. I Stockholms län finns tre kommunalförbund; Storstockholms Brandförsvår, Brandkåren Attunda och Södertörns Brandförsvårsförbund. Norrtälje kommun har en egen räddningstjänst. Nacka kommun är sedan 2010 medlem i Södertörns brandförsvårsförbund tillsammans med Botkyrka, Ekerö, Haninge, Huddinge, Nykvarn, Nynäshamn, Salem, Södertälje och Tyresö kommun.

Vid sidan av ovan omfattas räddningstjänsterna i Stockholms län av samarbetet inom räddningsregion östra Svealand där nio räddningstjänster ingår. Genom samarbetet delar man vid behov på varandras resurser och samverkar vid utryckning. Det kan till exempel innebära att Katarina brandstation på Södermalm är först på plats vid en insats i Nacka kommun.

Det gränslösa samarbetet innebär således att de ingående räddningstjänsterna, med totalt 82 brandstationer och 32 räddningsvårn, arbetar hand i hand för ökad säkerhet och trygghet i samhället. Därigenom höjs den samlade förmågan och beredskapen att kunna hantera påfrestande händelser i regionen.

## **Kommunalförbund**

Samverkan mellan kommuner och regioner kan ske i flera former, främst genom kommunalförbund, gemensamma nämnder och finansiella samordningsförbund. Från och med den 1 juli 2018 finns det även en generell rätt till kommunal avtalssamverkan i kommunallagen.

Kommunalförbund kan bildas mellan kommuner och regioner. Medlemmarna överlämnar kommunal verksamhet till förbundet. Kommunalförbundet är en egen offentligrättslig juridisk person med egen rättskapacitet, fristående från medlemmarna.

Organisatoriskt är ett kommunalförbund uppbyggt på i princip samma sätt som en kommun eller en region. Det finns kommunalförbund med eget fullmäktige och kommunalförbund med direktion. Det är förbundsordningen som styr och anger de grundläggande principerna för hur kommunalförbundet ska vara utformat och ordnat.

Av Sveriges 290 kommuner har 161 valt att organisera sin räddningstjänst inom ramen för ett kommunalförbund. Omkring 24 kommuner har valt att, i olika konstellationer, organisera sin räddningstjänst inom ramen för en gemensam nämnd. Övriga kommuner driver räddningstjänsten i egen regi under en kommunal nämnd i den egna kommunen eller gemensamt med en annan kommun via civilrättsligt avtal.

### **Södertörns brandsförvarsförbund**

Södertörns brandförvarsförbund bildades 1992 och bestod då av fyra medlemskommuner. Förbundet har sedan 2010 tio medlemskommuner, Botkyrka, Ekerö, Haninge, Huddinge, Nacka, Nykvarn, Nynäshamn, Salems, Södertälje och Tyresö kommun med medlemsutveckling enligt nedan.

1993 - Haninge, Huddinge, Nynäshamn och Tyresö bildade Södertörns brandförvarsförbund

1997 - Södertälje kommun gick med i förbundet

1998 - Nykvarns kommun bildades och blev en del i förbundet

2004 - Botkyrka och Salems kommun gick med i förbundet

2007 - Ekerö kommun gick med i förbundet

2010 - Nacka kommun gick med i förbundet



Figur 1. Verksamhetsområde Södertörns brandförvarsförbund

Förbundet har idag 21 brandstationer fördelat på nio heltidsstationer, tre deltidstationer och nio så kallade brandvärn. Därtill finns ett funktionsvärn inom skogsbrand. Totalt har förbundet cirka 500 medarbetare och täcker ett område med cirka 630 000 kommuninvånare. Se även bilaga 3.

I förbundets förebyggande brandskyddsarbete erbjuds bland annat olika utbildningar i brandsäkerhet. De håller brandkunskapsutbildningar för elever i förskolan och grundskolan och medverkar vid olika evenemang i medlemskommunerna. Förbundet arbetar med tillsyn av fastigheter och verksamheter, besiktningar och byggnadslov av olika slag. Unik kompetens på Nacka brandstation inom förbundet är tillgång till drönare med egen bil samt brandingenjör som lägger cirka 50 % av sin arbetstid på Nacka kommun. Se även förbundets sammanställning över verksamheten i bilaga 4.

Den förbundsordning som antogs 1992 är i princip densamma som nu gällande förbundsordning (se bilaga 2). Under åren har endast ett fåtal, smärre justeringar gjorts och då främst i samband med att förbundet utökats och nya kommuner anslutits. Den senaste revideringen skedde 2021.

Förbundet har tidigare försökt att uppdatera och modernisera styrmodell, förbundsordning och den ekonomiska processen, men har inte lyckats ända fram. Detta ledde i sin tur fram till en beställd utredning från medlemskommunerna 2022 under ledning av Lena Dahlstedt (se bilaga 1).

### **Vägen framåt**

När Södertörns brandförsvarsförbund beskriver sig idag och framåt är det följande:

Under tre decennier har Södertörns brandförsvarsförbund varit en aktiv samhällsaktör som värnat om att alla medborgare som bor, verkar och vistas i medlemskommunerna ska känna sig trygga och säkra. Förbundet levererar en tillitsfull räddningstjänst, varje dag och året om, med mottot att de gör allt för att olyckan inte ska ske men när den ändå inträffar finns dem där och hjälper till.

Förbundet tar ett stort samhällsansvar och är beredda att ta uppdraget ett steg längre. De gör alltid lite mer än vad som förväntas, strävar alltid mot att göra sitt bästa och med glädje delar de med sig av sin kunskap. Framgången avgörs också av hur väl man samarbetar med andra och det är tillsammans ett hållbart samhälle skapas.

Förbundet välkomnar nyskapande och bidrar gärna till effektiva och smarta lösningar. De utvecklar och förbättrar sin förmåga så att man är redo att möta nya utmaningar och anpassar sig efter ett samhälle i förändring. Södertörns brandförsvarsförbund är en varm och inkluderande organisation som tar hand om varandra och de man möter.

### **Medlemsavgift**

Nuvarande medlemsavgift i Södertörns brandförsvarsförbund bygger på en procentuell fördelning mellan medlemskommunerna baserat på kostnaden kommunen hade för sin räddningstjänst när man gick med i förbundet. Nackas andelstal är 11,59 % av den totala medlemsavgiften. Kommunerna har därefter utvecklats olika avseende invånarantal och stadsutveckling, näringslivsstruktur samt trafikflöden och vägar.

Det medför att nuvarande medlemsavgift inte är proportionellt fördelad i relation till hur det verkliga nyttjandet ser ut och i relation till de parametrar som påverkar kostnaderna per kommun, till exempel invånarantal.

En del i Lena Dahlstedts utredningsuppdrag har därmed omfattat förslag på ny finansieringsmodell som bättre harmoniserar med nuvarande verklighet och baseras på den modell som bland annat används av Storstockholms brandförvar. Den är baserad på invånarantal och geografisk yta (se bilaga 1).

Nuvarande medlemsavgift för Nacka är 37 818 000 kronor och till detta kommer lokalhyra för brandstationen på 3 490 000 kronor vilket medför en total kostnad på 41 308 000 kronor 2023.

För att kunna implementera en ny finansieringsmodell och förbundsordning behöver direktionen i Södertörns brandförsvarsförbund adressera kommunfullmäktige i respektive medlemskommun för beslut. Förbundsdirektionen beslutade 2023-12-15 om att godkänna en ny förbundsordning som inkluderar en ny finansieringsmodell. Det krävs att samtliga medlemskommuners kommunfullmäktige fastställer den nya förbundsordningen för att den ska kunna börja gälla.

### **Tilläggstjänster**

Nacka köper ett antal tilläggstjänster från Södertörns brandförsvarsförbund utöver vad som ingår i medlemsavgiften. Dessa är främst kopplade till larmbordet på Räddningscentralen Stockholms län i Lindvreten som drivs av förbundet

såsom till exempel automatlarm, inbrottslarm, kommunala jour- och beredskapstjänster samt personlarm (se bilaga 9).

För dessa tjänster betalar Nacka kommun årligen cirka 500 tusen kronor. Nacka betalar vidare en avgift för Södertörns brandförsvärsförbunds beredskap inom civilt försvar på ca 130 tusen kronor/år.

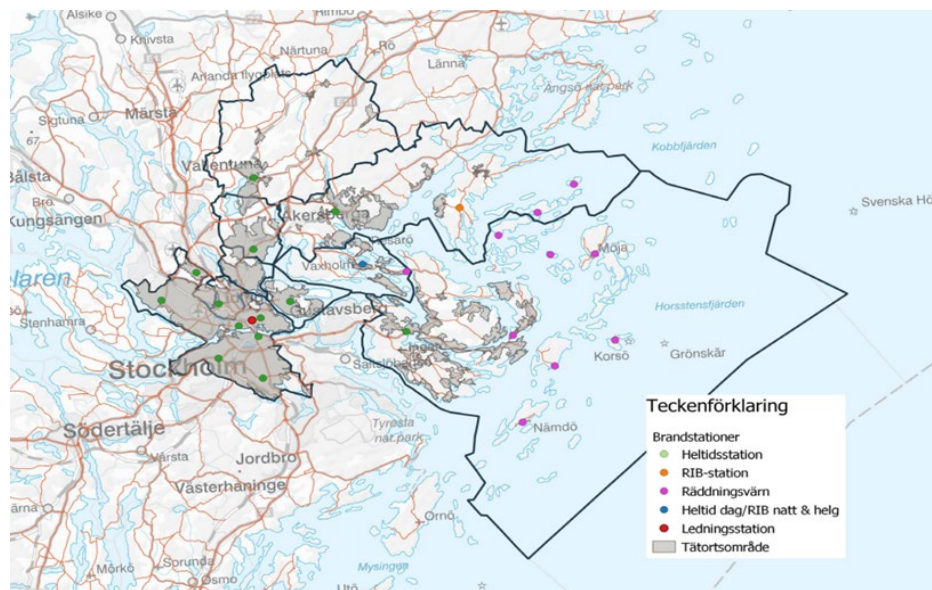
### Utträde

Enligt § 14 i förbundsordningen för Södertörns brandförsvärsförbund har medlem rätt att utträda ur förbundet (se bilaga 2). Uppsägningstiden för utträde är tre år räknat från ingången av den månad då uppsägningen skedde. Medlemskommun som önskar utträde ur kommunalförbundet ska skriftligen göra anmälan om utträde till förbundsdirektionen.

Regleringen av de ekonomiska mellanhavandena mellan kommunalförbundet och den utträdande medlemmen ska bestämmas i en överenskommelse mellan den utträdande medlemmen och förbundet.

### Storstockholms brandförsvärs

Storstockholms brandförsvärsförbund består av Stockholms stad och nio andra kommuner nära och nordost om staden - Danderyd, Lidingö, Solna, Sundbyberg, Täby, Vallentuna, Vaxholm, Värmdö och Österåker. Verksamheten omfattar 16 brandstationer och tio räddningsvärn.



Figur 2. Verksamhetsområde Storstockholms brandförsvärs



Förbundet har tidigare haft förbundsfullmäktige men har nu direktion. De har också gjort en genomlysning av verksamheten, styrning och ledning samt tagit fram en helt ny förbundsordning och en ny kostnadsfördelningsmodell 2012/2013. Därefter har de arbetat efter den nya modellen och enligt uppgift utvecklat goda samarbetsformer mellan medlemskommunerna och förbundet. Den nya direktionen har arbetat med att utveckla förbundet, bland annat utifrån resultaten i bilaga 7. Verksamheten bedrivs idag med stort fokus på grunduppdraget och antal tilläggsuppdrag har minskat över tid. Se även bilaga 6.

Storstockholms brandförsvaret är liksom Södertörns brandförsvärsförbund i grunden en trygg och stabil räddningstjänst, men är en större aktör i länet. Bemanningen inom Storstockholms brandförsvaret varierar en aning utifrån riskbilden och vilken typ av specialförmåga stationerna har.

Förbundet har under de senaste åren arbetat med krishanteringsförmågan och förmågan att kunna verka under höjd beredskap och bedöms ligga mycket långt framme bland räddningstjänsterna i Sverige. Förbundet har lagt mycket tid och resurser på att ta fram krigsorganisation och även en krigsplanering där man även har stöttat Myndigheten för samhällsskydd och beredskap i deras arbete kring dessa frågor.

Storstockholms brandförsvaret har även ett antal nationella förstärkningsresurser vilket medför spjutspetskompetens i vissa avseenden, framför allt kopplat till farliga ämnen, sjöfart, ras- och skred med mera. Förbundet har även mycket god förmåga att agera i underjordsanläggningar och i höga byggnader.

### **Vägen framåt**

När Storstockholms brandförsvaret beskriver sig idag och framåt är det följande:

Storstockholms brandförsvaret strävar mot att fortsätta vara den kraft som leder utvecklingen av kommunal räddningstjänst i Sverige och Norden. Genom bland annat innovativa IT-lösningar och välutvecklat säkerhetsarbete har man positionerat sig i toppen för branschutvecklingen, inte bara för att effektivisera egna processer utan också för att leda vägen inom flera områden.

Internt ligger fokus på att upprätthålla ordning och reda inom organisationen, vilket möjliggör för en snabbare och mer effektiv verksamhet för både personal och allmänhet. Externt ligger fokus på att fortsätta vara en mycket relevant aktör för att skapa trygghet och säkerhet för medborgare, samverkande aktörer och ägare. Och därigenom bidra till att göra samhället mindre sårbart och mer motståndskraftigt vid både vardagsolyckor, kriser och höjd beredskap.

## Medlemsavgift

Historiskt har kostnaden per invånare och kvadratkilometer varit densamma sedan 2013 förutom 2023 då förbundet erhöll en tillfällig kompensation för den hastiga inflationsförändringen på 6 kr/invånare. Ökningen av medlemsavgiften sker således endast till följd av inflyttningen till medlemskommunerna, som historiskt varit 1–1,5% innan pandemin och efter pandemin cirka 0,5%. Med andra ord, och i relation till inflationsmålet om 2%, effektiviserar Storstockholms brandförsvaret i grunden cirka 1% per år i snitt och begär inte en ökning årligen för att kompensera exempelvis löneavtal.

Medlemmarnas avgifter till förbundet baseras på två komponenter: invånarantalet den 1 januari året före det år budgeten avser samt den vid samma tidpunkt gällande arealen i fast mark för medlemskommunen mätt i kvadratkilometer, dvs att medlemsavgiften för 2024 som beslutas 2023 baseras på invånarantalet i medlemskommunerna 2022-12-31. Direktionen fastställer årligen senast den 1 september den sammanlagda avgiften för kommande år efter beredning av beredningsorganet. Samtliga medlemskommuner betalar idag 446 kronor/invånare och 17 000 kronor per kvadratkilometer fast mark.

Nacka kommun hade 109 486 invånare 2022-12-31 vilket skulle ge 48 831 tusen kronor i ovan modell. Kvadratkilometerytan fast mark i Nacka är 94,93 vilket ger 1 617 tusen kronor. Totalt skulle då medlemsavgiften bli 50 448 tusen kronor för 2024 om Nacka kommun hade varit medlem.

I medlemsavgiften ingår hyran för brandstationen och utgångspunkten är så kallad självkostnadshyra. Hyresavtal med nuvarande medlemskommuner och eventuella fastighetsrelaterade åtgärder hanteras genom hyresreglering eller direktavskrivning.

## Inträde av ny medlem

Av Storstockholm brandförsvares förbundsordning, § 20 Inträde av ny medlem, framgår det hur ansökan om medlemskap går till (se bilaga 5). Om ytterligare kommun eller sammanslutning av kommuner önskar bli medlem i förbundet ska sådan ansökan behandlas av direktionen. Beslut om antagande av ny medlem fattas av medlemskommunernas fullmäktige som också beslutar om de justeringar av förbundsordningen som kan föranledas av att ny medlem inträder i förbundet.

Beslutet är gällande när samtliga medlemskommuners fullmäktigebeslut vunnit laga kraft.

## **Skillnader mellan Södertörns brandförsvarsförbund och Storstockholms brandförsvaret**

Vid sidan av de ekonomiska aspekterna vid ett eventuellt byte av räddningstjänst finns det andra överväganden att göra. Intervjuerna av Nackas ledamöter i förbundsstyrelsen i Södertörns brandförsvarsförbund pekar på mervärden i form av förbundets satsningar på förebyggande arbete och olika utvecklingsinitiativ. Särskilt lyfts förbundets samhällsengagemang och jämställdhetsarbete fram samt att man ”åker på allt” och inte bara där det är givet. Södertörns brandförsvarsförbunds princip skulle kunna uttryckas att samhället ska fungera och är tryggt.

De förebyggande stödinsatserna schemaläggs under ordinarie arbetstid, till exempel information på skolor och Södertörns brandförsvarsförbund har löpande presenterat statistik för förbundsstyrelsen som stödjer att deras förebyggande arbete ger resultat i färre bränder. Historiskt har det varit större skillnader inom dessa områden jämfört med andra räddningstjänster i Stockholms län. Mervärdena som styrelseledamöterna lyfter fram ovan är ofta svåra att kvantifiera.

För att åskådliggöra eventuella skillnader mellan förbunden har respektive förbund fått möjlighet att sammanställa mervärden som ingår i medlemsavgiften. Av sammanställningen framgår att det finns många likheter mellan förbunden och deras förmåga inom många områden är likvärdiga, inom till exempel miljöarbete, remisshantering, samverkan med medlemskommunerna samt civilt försvar och krisberedskap. Några punkter sticker däremot ut avseende Södertörns brandförsvarsförbund:

- 1) Man genomför även tillsyn av flerbostadshus
- 2) Skiftgående personal genomför hembesök som en del i sitt ordinarie arbete. På SSBF är det brandinstruktörer som genomför dessa
- 3) De åker även på larm dit räddningstjänsten normalt inte behöver rycka ut, till exempel vid trafikolyckor på 222:an
- 4) Södertörns brandförsvarsförbund har utvecklat en så kallad CIP-funktion (Civil Insats Person) för att stärka möjligheten till ett snabbt ingripande i glesbygd eller andra områden där räddningstjänsten har lång framkörningstid från närmaste brandstation
- 5) Förbundets interna brandmannautbildning och olycksförebyggande arbete är validerad av Myndigheten för samhällsskydd och beredskap och godkänd för att antas till vidareutbildning

- 6) I Södertörns brandförsvarsförbund är 11% av brandmännen kvinnor. I förbundets ledningsgrupp är andelen 60% kvinnor
- 7) SBFF är sedan 2022 medlem i Swedish Institute for Quality (SIQ) och driver ett projekt med målet att implementera hållbar kvalitetsledning i linje med SIQs managementmodell
- 8) Räddningscentral Öst under Södertörns brandförsvarsförbund är en certifierad larmcentral enligt Svenska Stöldskyddsföreningen standard 136:5, den standard som gäller för att få bedriva bevakning via elektroniska hjälpmedel (med andra ord larmcentral) i Sverige. Genom denna lösning erbjuds medlemskommunerna anslutning av andra larmlösningar till larmcentralen såsom automatlarm, hisslarm, personlarm, kameralarm, jour etcetera till ett betydligt lägre pris än om dessa tjänster upphandlas separat via till exempel SOS Alarm. Räddningscentral Mitt, Storstockholms brandförsvars räddningscentral, är mer renodlad och erbjuder inte dessa tjänster idag.

Några punkter sticker även ut avseende Storstockholms brandförsvaret:

- 1) Ett större förbund och därmed möjlighet till fler specialistroller på kontorsidan
- 2) Fler samhällsviktiga objekt inom sitt verksamhetsområde såsom till exempel riksdag, regemente, Stockholms hamnar och regeringskansli, public service etcetera. Förbundet har därmed en större kunskap och förståelse för särskild hantering av den typen av objekt vid en incident
- 3) Fler specialistfunktioner än Södertörns brandförsvarsförbund, men dessa ställs även till alla övriga räddningstjänsters förfogande vid en incident
- 4) Om Nacka kommun skulle byta till Storstockholms brandförsvarsförbund överväger förbundet att förlägga kompetens kring ökad förmåga att kunna agera på hög höjd. I dag finns den förmågan på Vällingby men diskussioner har förts om att tillföra ytterligare en sådan förmåga med tanke på den allt högre bebyggelsen i Stockholmsområdet. Där ligger Nacka strategiskt bra på södra sidan. Den förmågan innebär även särskild kompetens för att arbeta med motorsågar på tak.
- 5) De har även funderat på att avlasta Farsta brandstation från deras Maritime Incident Respons Group (MIRG). Vid brand och/eller utsläpp av farliga ämnen på fartyg kan Sjöfartsverket och Kustbevakningen, vid sjöräddningstjänst samt miljöräddningstjänst till sjöss, använda MIRG-enheter för att genomföra räddningsinsatser. MIRG-enheterna transporteras ut till drabbat fartyg med båt eller helikopter. Den andra stationen som har MIRG-förmåga är Katarina och de vill gärna ha en angränsande station som

har förmågan för att underlätta utbyte samt upphämtning med hjälp av helikopter. Där vore Nacka ett utmärkt alternativ.

Storstockholms brandförsvaret har getts möjlighet att kommentera de fördelar som Södertörns brandförsvärsförbund bedöms ha enligt ovan för att ge en kompletterande bild. Deras svar har sammanfattats under respektive punkt nedan.

*Södertörns brandförsvärsförbund genomför även tillsyn av flerbostadshus och skiftgående personal genomför hembesök som en del i sitt ordinarie arbete*

Alla uttryckande enheter inom Storstockholms brandförsvaret genomför kontinuerligt besök i olika bostadsområden för ökad lokalkännedom, det handlar om tillfartsvägar till flerbostadshus, hur rökluckor öppnas, vart det finns brandposter, överdäckade parkeringsgarage etcetera. Det gör att enheterna vistas i lokalsamhället kontinuerligt.

Skiftgående personal informerar brett genom att besöka marknader, köpcentrum, allmänna sammankomster där man informerar om brandskydd utöver via digitala kanaler och informationsfilmer i sociala medier. Storstockholms brandförsvärs brandinstruktörer genomför riktade besök till olika flerbostadshus utefter dialog med förvaltare i både allmännyttan och bland privata fastighetsägare. Dessa riktade besök är ofta i områden där det förekommit stök, anlagda bränder eller där fastighetsägarna vill lära sig mer om hur de kan skydda sina fastigheter. Dessa besök förannonseras oftast och man träffar de boende där man informerar mer riktat.

Bränder i flerbostadshus följs alltid upp, dock inte torrkökningar och mindre incidenter, genom att styrkan som var först på plats tillsammans med brandinstruktörerna bokar upp en tid med styrelsen för bostadsrättsföreningen eller motsvarande ett par dagar efter branden. Syftet med dessa besök är att träffa de boende, informera om vad vi gjort, varför vi gjorde som vi gjorde, vad man kan göra för att det inte ska hända igen och så vidare.

Storstockholms brandförsvärs förebyggande avdelning genomför också tillsynsbesök på flerbostadshus på förekommen anledning. Det kan vara efter tips på att ventilationen inte fungerar, rökluckor är ur funktion eller för att komma åt oseriösa fastighetsägare som låter folk bo i källare eller andra direkt olämpliga platser.

Med andra ord genomför även Storstockholms brandförsvaret tillsyn och hembesök men på ett litet annat sätt där man försöker vara ”träffsäkra”, det vill

säga kanske inte lika brett men lite spetsigare. Bara brandinstruktörerna genomför ungefär 300 riktade besök till flerbostadshus per år.

*SBFF åker även på larm dit räddningstjänsten normalt inte behöver rycka ut, till exempel vid trafikolyckor på 222:an*

Även Storstockholms brandförsvaret åker på insatser som per definition inte är räddningsinsatser men där man tror att man kan hjälpa till på ett annat sätt. Men förutsättningarna skiljer sig en aning mellan medlemskommunerna. Exempelvis åker man inte på mindre kökrockar utan personskador på Essingeleden i rusningstrafik eftersom det finns vägassistansbilar som är lika snabba dit. Räddningstjänsten skulle dessutom bara förvärma trafiksituationen och bidra med en risk för ytterligare krockar. Är det däremot personskador åker man givetvis.

I Vallentuna där det inte finns vägassistansbilar åker man på kökrockar för att hjälpa trafikflödet och minska riskerna för att de krockade bilarna ska bli påkörda igen. Man åker på fler och fler insatser som inte är räddningsinsats desto längre bort från annan hjälp man kommer.

*Södertörns brandförsvarfsförbund har utvecklat en så kallad CIP-funktion (Civil Insats Person) för att stärka möjligheten till ett snabbt ingripande*

Storstockholms brandförsvaret har 10 värn på öarna i verksamhetsområdet där det är långt till närmsta räddningsresurs. I centrala Stockholm finns inte detta behov då det finns mycket god tillgång till räddningsresurser. Desto längre från räddningsresurser man är, desto mer skapar man andra typer av lösningar, där CiP är en variant.

Tillsammans med Värmdö och Vallentuna kommun tittar man på att införa CiP på några ställen, och då i samverkan med lokala föreningar för att skapa en bra förankring in i lokalsamhället även för andra typer av frågor.

*SBFF:s interna brandmannautbildning och olycksförebyggande arbete är validerad av MSB och godkänd för att antas till vidareutbildning*

Storstockholms brandförsvaret, till skillnad från Södertörns brandförsvarfsförbund, har valt att rekrytera i huvudsak från den av staten tillhandahållna grundutbildningen Skydd mot olyckor (SMO), dvs ”brandmannautbildningen” hos Myndigheten för samhällsskydd och beredskap.

Således har man inte samma behov av att validera personer senare eftersom de är validerade från start av Myndigheten för samhällsskydd och beredskap själva. Att

genomföra egna grundutbildningar är dessutom relativt kostsamt, särskilt som SMO inte kostar något, men man har gjort det vid ett par tillfällen då man har varit ute efter specifika kompetenser. De personerna har man sedan kunnat validera hos MSB precis som alla andra räddningstjänster.

*I Södertörns brandförvarsförbund är 11% av brandmännen kvinnor. I förbundets ledningsgrupp är andelen 60% kvinnor.*

Storstockholms brandförsvaret har en bra och jämn könsfördelning i egentligen alla funktioner förutom avseende brandmän, precis som för Södertörns brandförvarsförbund. Även Storstockholms brandförsvares ledningsgrupp är helt jämställd och fördelningen bland samtliga chefer ligger runt 35% kvinnor. Av deras regionala insatsledare (högsta ledning på skadeplats) är det 30 % kvinnor.

Storstockholms brandförsvaret har, givet att det är svårt att rekrytera kvinnliga brandmän, valt en modell där man försöker sätta kvinnor i chefspositioner andra positioner för att kunna vara förebilder och därigenom locka fler kvinnor till räddningstjänsten. Då andelen kvinnor som examinerats från SMO är 16% sedan starten 2003 är urvalet begränsat för Storstockholms brandförsvaret att rekrytera kvinnor. Detta är dock en fråga som ledningen tar på stort allvar och man tittar på flera möjliga lösningar för att attrahera och rekrytera fler kvinnliga brandmän. Man har däremot lyckats rekrytera många personer med utomnordisk bakgrund som brandmän.

*SBFF är sedan 2022 medlem i SIQ och driver ett projekt med målet att implementera hållbar kvalitetsledning i linje med SIQ's managementmodell*

Storstockholms brandförsvaret har länge arbetat med att tydliggöra roller och ansvar på ett strukturerat sätt. De har genomfört en utförlig processkartläggning för verksamheten, har tydliga rutiner för uppföljning av allt från upphandling till IT samt en väl utvecklad intern kontroll.

Sedan nye förbundsdirektören tillträdde har fokus legat på att skapa ordning och struktur i förbundet något som även kvitterats av revisorerna, direktionen och ägarna i övrigt. Man har inte implementerat SIQs managementmodell men har andra system och processer på plats som tjänar motsvarande syfte.

### **Ekonomiska konsekvenser av ett byte**

Enligt §14 i förbundsordningen för Södertörns brandförvarsförbund finns det skrivet att en reglering av de ekonomiska mellanhavandena mellan kommunalförbundet och den utträdande medlemmen skall bestämmas i en

överenskommelse mellan den utträdande medlemmen och förbundet (se bilaga 2). Det är svårt att förutse vad denna skrivning innebär men stadsledningskontoret ser inte att ett eventuellt byte från Södertörns brandförsvarsförbund till Storstockholms brandförsvaret skulle medföra några större extra kostnader för själva bytet.

### **Medlemsavgifter**

Nuvarande medlemsavgift i Södertörns brandförsvarsförbund avseende 2023 är 37,8 miljoner kronor och till detta kommer lokalhyra för brandstationen 2023 på 3,5 miljoner kronor vilket medför en total kostnad på 41,3 miljoner kronor 2023. För 2024 kommer Nackas kostnad för Södertörns brandförsvarsförbund att vara 42,0 miljoner kronor inklusive lokalhyran.

Avgiften för 2024 inom Södertörns brandförsvarsförbund baseras på en kostnads massa på 358,9 miljoner kronor. I denna kostnads massa, 358,9 miljoner kronor, ingår inte lokalkostnaderna för de kommuner som idag betalar sina lokaler utanför medlemsavgiften. Dessa lokalkostnader uppgår, enligt Lena Dahlstedts utredningen, till 21,0 miljoner kronor. I en ny finansieringsmodell skall dessa kostnader läggas till och då kommer kostnads massan att uppgå till 379,9 miljoner kronor.

Om denna kostnads massa skulle fördelas enligt förslaget skulle Nackas kostnad bli 58,6 mkr, dvs 16,6 miljoner kronor högre än med nuvarande finansieringsmodell (se sammanställning figur 1 nedan för hur nytt finansieringsförslag slår mellan medlemskommunerna). Detta är en kraftig ökning jämfört med idag och den kan nämnas att det diskuteras olika modeller för upptrappning av medlemsavgifter så att inte hela kostnadsökning påförs från ett år till ett annat. Se även bilaga 8.

Bilaga 8 är uppgifter från Södertörns brandförsvarsförbund och gäller för 2023. De totala kostnaderna (354,7 miljoner kronor) ingår inte de lokalkostnader (21 miljoner kronor) som några kommuner står för. Räknas dessa in är det 375,7 miljoner kronor som kommer att fördelas enligt den nya finansieringsmodellen. I avgiften till Storstockholms Brandförsvaret ingår lokalkostnaden vilket innebär att till skillnaden i bilaga 8 mellan förbunden, 3,8 miljoner kronor, ska inte de 3,7 miljoner kronorna för lokaler läggas till, då de redan ingår i grundavgiften. Skillnaden blir då 7,5 miljoner.

Avseende Storstockholms brandförsvaret hade Nacka 109 486 invånare 2022-12-31 vilket skulle ge 48,8 miljoner kronor. Kvadrat-kilometrytan fast mark i Nacka är 95,1 vilket ger 1,6 miljoner kronor. Totalt skulle då medlemsavgiften bli 50,4 miljoner kronor för 2024.



Skillnaden mellan den föreslagna finansmodellen i SBFF och den nuvarande i SSBF är 8,2 miljoner kronor (se figur 4 nedan).

<b>Beräkningar medlemsavgift inkl lokalkostnader i mnkr</b>	<b>Totalt</b>	<b>Ökning jämfört med dagens modell</b>	<b>Skillnad mellan SSBF och SBFF</b>
Kostnader 2024 enligt nuvarande förbundsordning, inkl lokaler	42,0		
Kostnader 2024 enligt förslag till ny förbundordning SBFF inkl lokaler	58,6	16,6	8,2
Kostnader 2024 enligt nuvarande regler SSBF, inkl lokaler	50,4	8,4	

Figur 3. Sammanställning skillnader i medlemsavgifter mellan förbunden och med dagens modell

### **Avgifter för övriga larmtjänster**

Vid ett byte av räddningstjänst kommer kostnaden för Nacka att öka avseende övriga larmtjänster som tillhandahålls via Räddningscentralen Stockholms län. Detta då räddningscentralen för Storstockholms brandförsvaret inte tillhandahåller dessa tjänster utan är renodlad på brandlarm. Övriga larmtjänster är till exempel automatlarm, inbrottslarm, hisslarm, kameralarm och jourtjänst och det är själva larmöverföringen som avses.

Idag betalar Nacka kommun knappt 500 tkr per år för dessa tjänster och skulle sannolikt fördubblas om dessa tjänster upphandlas separat. Detta baseras dels på en rundfrågning bland ett urval av medlemskommuner inom Storstockholms brandförsvaret, dels på underlag från Södertörns brandförsvarsförbund (se bilaga 9).

### **Avgifter för uttryckning i onödan**

Det finns en skillnad i prissättningen på uttryckning på larm i onödan mellan Södertörns brandförsvarsförbund och Storstockholms brandförsvaret. Med det antal onödiga larm som finns i Nacka idag blir skillnaden ca 200 tkr på årsbasis vid ett byte till Storstockholms brandförsvaret (se bilaga 9).

### **Andra kostnader**

Vid ett byte av räddningstjänst inleds förhandling med Södertörns brandförsvarsförbund i syfte att klarlägga de ekonomiska mellanhavanden som finns mellan kommunen och förbundet.

Kostnader som kommer att tillkomma vid ett byte av räddningstjänst vid sidan av ovan nämnda är allt administrativt arbete som kommer att krävas vid ett byte i kombination med upphandling av larmcentral för övriga larmtjänster.

Kostnaderna är svåra att beräkna och består mest av intern tid.

## Stadsledningskontorets utredning och bedömning

Utredningen visar att det finns en del mindre skillnader mellan Södertörns brandförsvarsförbund och Storstockholms brandförsvaret, men att dessa inte påverkar förmågan hos respektive förbund att utföra uppdraget på ett effektivt sätt med hög kvalitet. Exempelvis är responstiden (från det larm inkommit till första resurs på plats) relativt likvärdiga. I respektive förbunds årsredovisning 2022 går det att läsa att responstiden i Storstockholm var i snitt 8 minuter och 29 sekunder samt i Södertörn var det 9 minuter och 10 sekunder.

Utifrån vad utredningen visar är stadsledningskontorets samlade bedömning att det innebär positiva ekonomiska fördelar för kommunen vid ett byte av räddningstjänst. Skillnad i medlemsavgift mellan förbunden framöver är för stor för att motivera ett fortsatt medlemskap i Södertörns brandförsvarsförbund. Skillnader i förmåga att bedriva räddningstjänst på ett effektivt och kvalitetsmässigt sätt bedöms som små mellan respektive räddningstjänst.

## Bilagor

1. Lenas Dahlstedts rapport inklusive bilagor
2. Södertörns brandförsvarsförbunds förbundsordning
3. Södertörns brandförsvarsförbunds årsredovisning 2022
4. Södertörns brandförsvarsförbund i Nacka
5. Storstockholms brandförsvars förbundsordning
6. Storstockholms brandförsvars årsredovisning 2022
7. Slutrapport genomlysning Storstockholms brandförsvaret 2019
8. PM Nacka och medlemsavgift Södertörns brandförsvarsförbund
9. Övriga larmtjänster Södertörns brandförsvarsförbund

Henrik Ahl  
Stabschef  
Ledningsstaben

Jörn Karlsson  
Bitr ekonomi- och finansdirektör  
Ekonomi- och finansstaben