



GRÖN- OCH BLÅ- **STRUKTURPROGRAM**

Nacka kommun 2025

FÖRORD

Mats Gerdau, Kommunstyrelsens ordförande

INNEHÅLL

GRÖN- OCH BLÅSTRUKTUR I ETT VÄXANDE NACKA	2
DET BLÅ, GRÖNA OCH SKÖNA NACKA	4
Mål och målbilder för Nacka	5
Genomförande av programmet	6
BEVARA, STÄRK OCH UTVECKLA EKOSYSTEMTJÄNSTER	7
LIVSKRAFTIG NATUR- OCH VATTENMILJÖ	10
Grön infrastruktur för biologisk mångfald	10
Prioriterade naturtyper i Nacka	10
UPPLEVELSERIKT OCH HÄLSOSAMT	20
Utveckla tillgången till hälsofrämjande närnatur	20
En variation av aktiviteter och mötesplatser	23
ATTRAKTIVA BEBYGGELSEMILJÖER OCH LANDSKAPSBILD	27
Grönblå kvaliteter som utgångspunkt för utveckling	27
Nackas landskapsbild och grönblå historia	27
KLIMATSMART OCH ROBUST	29
Utveckla naturbaserade lösningar	29
Främja återbruk och cirkularitet	32
CENTRALA BEGREPP	33
BILAGOR, KÄLLOR & FÖRDJUPNINGAR	34

DET BLÅ, GRÖNA OCH SKÖNA NACKA

Nackas natursköna grön- och blåstruktur och dess rekreativa värden, närheten till vatten, skog, grönområden och skärgård är särskilt viktiga för Nackabornas livskvalitet och kommunens identitet och attraktivitet. Många av kommunens mest uppskattade värden finns i friluftsområden, vid sjöar och kust och i parker och grönområden. Dessa grön- och blåstrukturer och deras funktionella samband bildar en grön infrastruktur. Den gröna infrastrukturen är en grundförutsättning för tillgången till ekosystemtjänster vilka ger samhällsnyttor av stort värde för Nackaborna.

I takt med klimatförändringar, befolkningsutveckling och förtätning ställs allt högre krav på den gröna

infrastrukturens tillgänglighet, robusthet, mångfunktionalitet, kvalitet och attraktivitet. För en långsiktigt hållbar utveckling i Nacka är integrering av grön infrastruktur och ekosystemtjänster i planering, byggande och förvaltning centralt.

Syftet med grön- och blåstrukturprogrammet är att säkerställa kommunens gröna och blå samband, den så kallade gröna infrastrukturen, tillgången till ekosystemtjänster och Nackabornas närhet till naturen. Programmet ska bidra till effektiv hantering av dessa frågor i efterföljande planering. Grön- och blåstrukturprogrammet är ett verktyg i arbetet med att säkerställa att dessa strukturer bevaras och utvecklas på ett långsiktigt hållbart och resurseffektivt sätt.



Nära Nacka
– där stadens puls möter naturens lugn

Upplägget för Grön- och blåstrukturprogrammet utgår från de strategier som utvecklats kopplat till målbild Nacka 2050 som visas i rutor nedan.

Livfulla stadsmiljöer

Karaktärsfulla lokalsamhällen

Småskaliga grannskap

Variationsrik natur och kust



LIVSKRAFTIG NATUR- OCH VATTENMILJÖ

- Biologisk mångfald/ekosystem i balans
- Gröna och blå livsmiljöer och samband



ATTRAKTIVA BEBYGGELSEMILJÖER

- Landskapskaraktärer och landskapsbild
- Grönblå identitet och kulturarv



UPPLEVELSERIKT OCH HÄLSOFRÄMJANDE

- Nackabornas tillgång till upplevelserik och hälsofrämjande närnatur
- Aktiviteter och mötesplatser i grönstrukturen



KLIMATSMART OCH ROBUST

- Reglerande ekosystemtjänster
- Naturbaserade lösningar
- Återbruk och cirkularitet

MÅL OCH MÅLBILDER FÖR NACKA

Målbild Nacka 2050

Upplägget för Grön- och blåstrukturprogrammet utgår från de strategier som utvecklats kopplat till målbild Nacka 2050. Grön- och blåstrukturprogrammet ska bidra till att den målbild för Nacka 2050, som tagits fram inom översiktsplanen, uppfylls. Målbilden visar kommunens vilja att förstärka Nackas unika kvaliteter på ett hållbart sätt.

Nackas natur- och kustområden spelar en viktig roll i en växande region, både för den biologiska mångfalden och för människors rekreation och hälsa. Här finns en sammanhängande grönstruktur som skapar goda förutsättningar för ekosystemens resiliens och arters långsiktiga fortlevnad. En stor del av grönstrukturen är skyddad som naturreservat. Utöver skogsmiljöerna spelar kust- och vattenmiljöerna en viktig roll för ekosystemtjänster och biologisk mångfald.

Nackas natur- och vattenområden är lättillgängliga och nås enkelt via tydliga entréer. Här finns en mångfald av fri-luftsaktiviteter och det går att hitta tystnad och platser för återhämtning. Nacka är en plats där naturen och stadslivet samspelar och de olika områdenas unika karaktärer och historia skapar en attraktiv variation. Nackas samhällsutveckling präglas av en strävan att minimera klimatpåverkan och stärka motståndskraften mot ett förändrat klimat.

Nacka kommuns klimat- och miljömål 2025-2040

Grön- och blåstrukturprogrammet ska även bidra till att uppfylla målen i kommunens Klimat- och miljöprogram Nacka kommun 2025-2040. Klimat- och miljöprogrammet bygger på tre inriktningsmål:

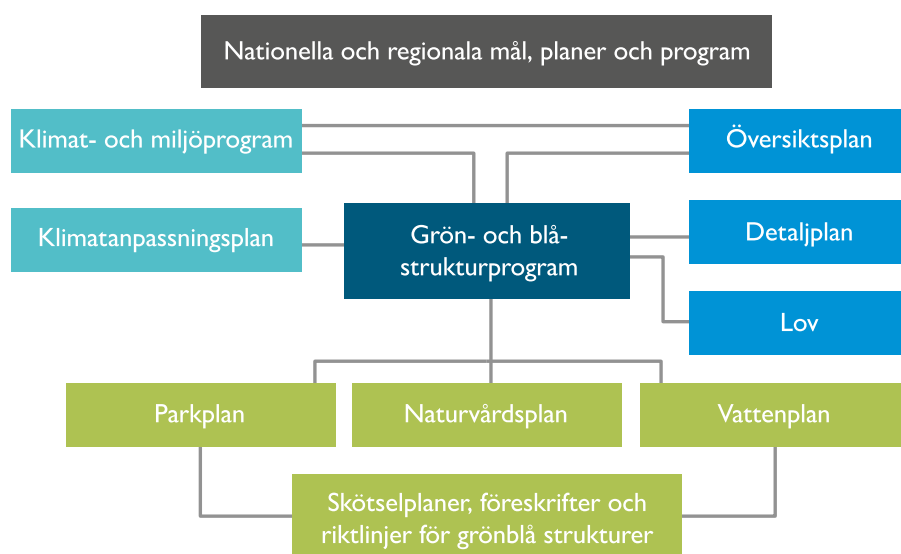
- Ett klimatpositivt och cirkulärt Nacka
- Ett grönare Nacka med livskraftiga natur- och vattenmiljöer
- Ett klimatanpassat och hälsosamt Nacka

Arbetet med grön infrastruktur, ekosystemtjänster och Nackabornas närhet till naturen är grundläggande bidrag för att nå samtliga mål i Klimat- och miljöprogrammet.

Relation till övriga styrande dokument

Grön- och blåstrukturprogrammet utgör ett kunskapsunderlag och en vägledning för översiktsplanering, detaljplanering och annan strategisk planering och förvaltning som berör kommunens gröna infrastruktur. Det utgör även ett paraply för andra styrdokument som berör förvaltning och utveckling av naturområden, parker och vattenområden. Dessa styrdokument samverkar i säkerställandet av mål och målbilder för den gröna infrastrukturen, ekosystemtjänsterna och Nackabornas närhet till naturen.

Figuren visar Grön- och blåstrukturprogrammets förhållande till ramverk och övriga kommunala styrdokument för bevarande och utveckling av grön infrastruktur och ekosystemtjänster i kommunen.



GENOMFÖRANDE AV PROGRAMMET

Grön- och blåstrukturprogrammet syftar till att väsentliga grönbå värden uppmärksammas och värderas. När områden planläggs, skyddas och förvaltas kan dessa värden långsiktigt bevaras. I efterföljande planering kan nya strukturer, kvaliteter och förbättrade samband tillföras på ett sådant sätt att viktiga målsättningar för den gröna infrastrukturen och dess ekosystemtjänster uppnås. För en systematisk, kontinuerlig grönplanering är det viktigt att uppdatera och utveckla kunskapsunderlag, följa upp åtgärder och utvärdera effekter. Relevanta planeringsunderlag för grön- och blåstrukturen kommer ajourhållas i kommunens digitala planeringsverktyg.

I samband med översiktsplanen sker aktualisering av gröna och blå frågor varje mandatperiod. I samband med detta kan behov av revidering av grön- och blåstrukturprogrammet bedömas. Uppföljning av programmet sker samordnat med uppföljning av övriga styrdokument för gröna och blå värden, exempelvis inom den årliga uppföljningen av kommunens klimat- och miljöprogram och uppföljningen av kommunens översiktsplanering. Grön infrastruktur, ekosystemtjänster och Nackabornas närhet till naturen behöver följas upp i samband med planering, byggande och förvaltning för att säkerställa tillgången. Behov av kompletterande uppföljning behöver bedömas och utvecklas av respektive verksamhet.

Ekonomi

En ekonomi i balans är avgörande för kommunens långsiktiga utveckling och för att Nacka ska fortsätta att vara attraktivt för sina invånare, näringsidkare och besökare. Detta innebär att kommunen måste hushålla med sina resurser på ett ansvarsfullt sätt och göra avvägningar. En god resurshushållning förutsätter kunskap om och hänsyn till gröna och blå värden i planering, byggande och förvaltning. Då minskar risken för förlorad samhällsnytta och behov av återskapande av miljöer.

Att använda grön infrastruktur och dess ekosystemtjänster i samhällsutvecklingen är ofta ekonomiskt lönsamt på sikt men många ekosystemtjänster är kollektiva nyttigheter vars fulla värden inte går att realisera på en marknad eller är svåra att beräkna. Förståelse för hur grön infrastruktur bidrar till samhällsnytta underlättar avvägningar och beslut när ekonomiska värderingar är ofullständiga eller saknas. God kunskap och systemförståelse gör det också möjligt att fokusera bevarande- och restaureringsinsatser där de ger mest investeringsnytta och utifrån kombinationsmål. Det underlättar även bedömning av olika ekonomiska projektrisker kopplade till gröna och blå värden.

Grön- och blåstrukturprogrammet visar på kommunens ambition för den långsiktiga utvecklingen av grön- och

blåstrukturen. Varje nämnd och bolag behöver utifrån sina uppdrag och budgetförutsättningar säkerställa grön infrastruktur, ekosystemtjänster och Nackabornas närhet till naturen utifrån grön- och blåstrukturprogrammets inriktning och förhållningssätt. Finansiering av denna utveckling hanteras i samband med efterföljande processer och beslut.

Samverkan med andra aktörer

Grön- och blåstrukturprogrammet omfattar hela Nacka kommuns geografi. Nacka kommun omfattar 9 550 hektar och har historiskt dominerats av stora markägare. Den bebyggda marken ägs mestadels av privata aktörer, inklusive fastighetsbolag, exploatörer, bostadsrättsföreningar och privatpersoner. Nästan hälften av kommunens yta utgörs av tätort, inklusive parker och grönområden. Resten består av skogs- och odlingslandskap och vattenområden. Kommunen äger drygt 3 100 hektar, främst naturreservat samt gatumark och park- och naturmark, samt viss övrig mark i alla kommundelar. Samverkan krävs för att säkerställa värden över kommungränser och på privatägd mark.

Medskick från Nackabor och föreningar

Följande medskick har beaktats i grön- och blåstrukturprogrammet. Barn- och ungdomars perspektiv har inkluderats genom riktade insatser.

- Tillgång till grönska, grön- och vattenområden är kvaliteter som värderas högt. Prioritera bevarande och utveckling av grönska, parker, grönområden och naturreservat i takt med att kommunen växer och med hänsyn till områdets identitet och karaktär.
- Förbättrade kopplingar mellan bebyggelse och grön- och friluftsområden önskas.
- Utvecklad tillgänglighet med kollektivtrafik till natur och bad efterfrågas.
- Utveckla promenader, rofylldhet, trivsel, vattenkontakt och möjlighet att umgås. Det finns ett behov av att utveckla fler säkra och tillgängliga gång- och promenadvägar, särskilt för barn och familjer.
- Flera grönområden uppfattas som otrygga genom att de upplevs avskilda och mörka, med dålig belysning, och/eller har varit brottsutsatta.

Flera föreningar har även lämnat inspel i arbetet med att beskriva kvaliteter och utvecklingsbehov i grönbå strukturer genom olika fokusgrupper som genomförts inom arbetet med grön- och blåstrukturprogrammet. Nackabornas kunskap och inspel är värdefulla för det fortsatta arbetet med utvecklingen av grön- och blåstrukturen i kommunen.

BEVARA, STÄRK OCH UTVECKLA EKOSYSTEMTJÄNSTER

Grön- och blåstrukturen i Nacka tillhandahåller flera olika ekosystemtjänster som bidrar till Nackabornas välfärd och livskvalitet och är förutsättningar för en hållbar utveckling i kommunen. Därför arbetar kommunen för bevarande och utveckling av dessa tjänster. I samband med arbetet med grön- och blåstrukturprogrammet har ett antal prioriterade ekosystemtjänster karterats på kommunövergripande nivå. Karteringarna visar både var dessa ekosystemtjänster finns och var det finns utvecklingsbehov.

Ekosystemtjänster delas ofta in i fyra typer, vilket framgår av figuren till höger. Genom att stärka de stödande tjänsterna skapas förutsättningar för biologisk mångfald, livsmiljöer och ekologiska samspel vilket också framgår i avsnitt om livskraftig natur och vattenmiljöer. Genom att bevara och utveckla de reglerande och kulturella tjänsterna säkerställs upplevelser, god hälsa och välbefinnande samt bidrar till robusta miljöer och motverkar klimatförändringar och dess effekter. Detta beskrivs i avsnitt Klimatsmart och robust, Upplevelserikt och hälsosamt samt i Attraktiva bebyggelsemiljöer. Förutsättningar för mat- och vattenförsörjning är också viktigt eftersom de säkerställer grundläggande förnödenheter som riskerar att påverkas till följd av klimatförändringar och andra kriser. Detta hanteras även inom kommunens översiktsplan.

STÖDJANDE TJÄNSTER



Biologisk mångfald

Livsmiljöer

FÖRSÖRJANDE TJÄNSTER



Matförsörjning

Vattenförsörjning

REGLERANDE TJÄNSTER



Reglering av lokalt klimat

Reglering av buller

Luftrening

Erosionsskydd

Rening och reglering av vatten

Pollinering

Kolförbehåll och kolbindning

KULTURELLA TJÄNSTER



Kulturarv och identitet

Kunskap och inspiration

Fysisk hälsa

Sociala interaktioner

Mentalt välbefinnande

Figuren visar ekosystemtjänster som lyfts i Grön- och blåstrukturprogrammet. Ikoner från Boverket (utom CO₂-ikon).



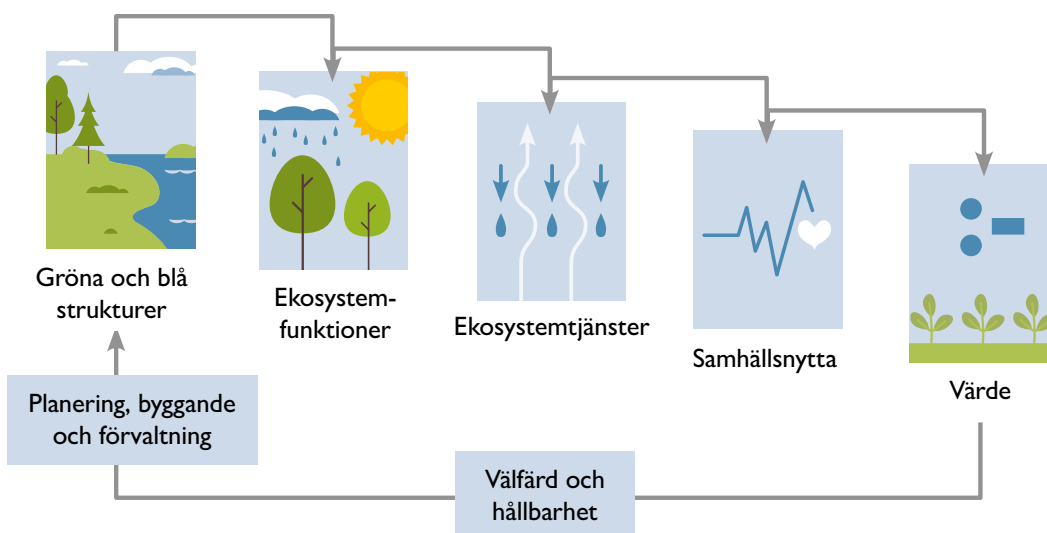
Exempel på ekosystemtjänster i byggda miljöer. Bild Ekologigruppen.

Gröna och blå strukturer, som exempelvis träd, parker, natur- och vattenområden, är rumsliga förutsättningar för ekosystemtjänster. För ekosystemens funktioner behöver ekologiska samband säkras inom dessa rumsliga strukturer.

Ekosystemtjänsternas samhällsnytta och värde avgörs av det lokala behovet av tjänsten. I Nacka finns många ekosystemtjänster i kommunens stora natur- och friluftsområden. Behovet av ekosystemtjänster är dock ofta störst nära människor, i och nära bebyggda miljöer. Därför balanserar kommunen behovet av förtätning mot bevarande av grön- och blåstrukturer, ekologiska samband och ekosystemtjänster i den bebyggda miljön och utvecklar dessa strukturer, deras ekologiska samband och ekosystemtjänster i samband med bebyggelseutvecklingen.

Planering, byggande och förvaltning är betydelsefullt för bevarande och utveckling av ekosystemtjänster i kommunen. Nacka kommun arbetar därför för att i samband med fysisk planering, exempelvis i planprogram och detaljplaner, i tidigt skede identifiera hur ekosystemtjänster kan nyttjas som en resurs och redovisa hur den gröna infrastrukturen och dess ekosystemtjänster ska beaktas och utvecklas. För att undvika förluster av och förstärka naturvärden, spridningssamband och ekosystemtjänster tillämpas skadelindringshierarkin.

Grön- och blåstrukturprogrammets förhållningssätt och kommunövergripande kartering av ekosystemtjänster utgör grund vid tidig bedömning och vägleder arbetet i samband med efterföljande planering, byggande och förvaltning. Kompletterande inventeringar, karteringar, analyser och uppföljning bör bygga vidare på dessa.



Figuren visar hur den gröna infrastrukturen och dess ekosystemtjänster bidrar till samhällsnytta genom kaskadmodellen. God hälsa och välbefinnande är ett exempel på viktig samhällsnytta i Nacka. Illustration utifrån förlaga. Källa: Boverket.

SKADELINDRINGSHIERARKIN OCH RESURSEFFEKTIVT ARBETE MED EKOLOGISK KOMPENSATION I NACKA

Skadelindringshierarkin är en strukturerad metod för att hantera miljöpåverkan från mänsklig verksamhet och främja god resurshushållning av ekosystem.

Detta innebär att skador vid exploatering eller verksamheter i första hand ska undvikas genom god planering, i andra hand ska justeringar och anpassningar genomföras för att minimera skada och i tredje hand ska återställning eller andra avhjäljande åtgärder på plats genomföras. Först om skada kvarstår trots att dessa steg genomförts kan kompensation bli aktuellt.

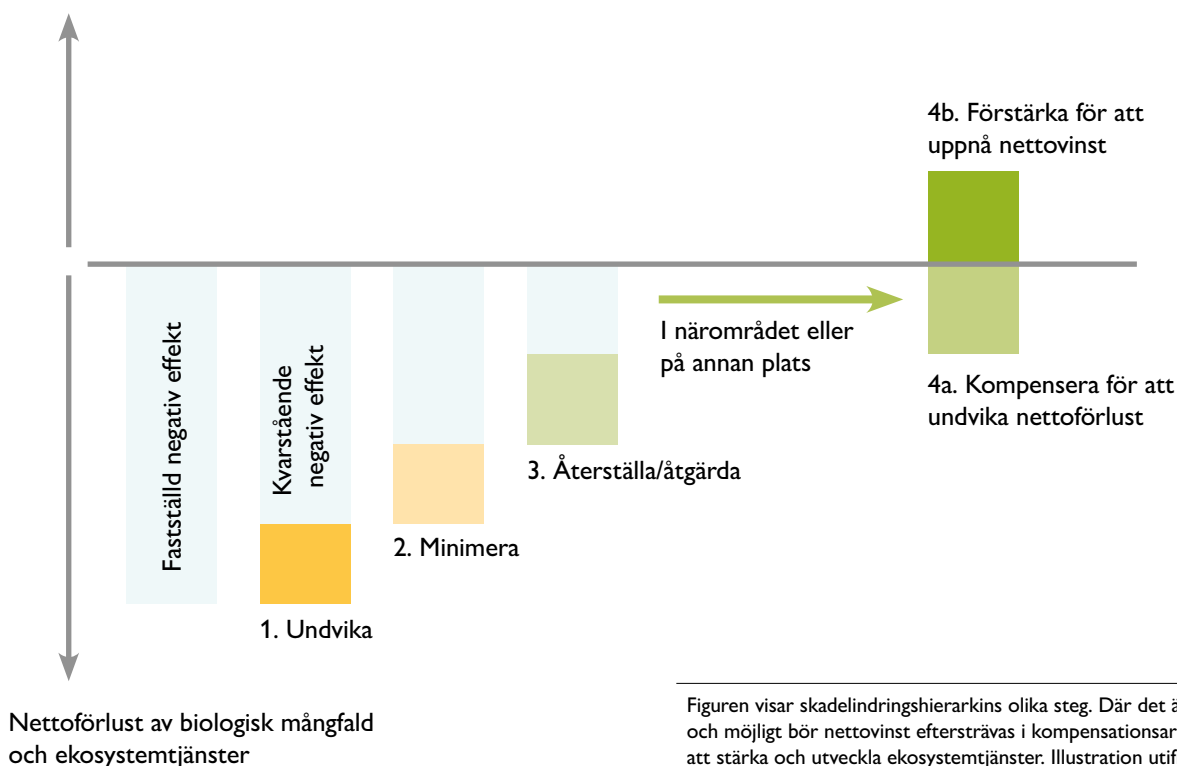
För att kompensationsåtgärder ska bli så resurseffektiva som möjligt bör de utföras med utgångspunkt att skapa så stor investeringsnytta som möjligt i Nacka. Det innebär att åtgärder bör utformas för att ge så hög nytta för samhälle och biologisk mångfald som möjligt per investerad krona. Det kan ske genom att åtgärder genomförs

där de är särskilt lämpliga, effektiva eller rättvisa utifrån strategiska förstärkningsbehov för grön infrastruktur och ekosystemtjänster. Skydds- och kompensationsåtgärder behöver även vara långsiktiga och bestående, minst så länge intrånget eller den negativa effekten på miljön kvarstår.

I Nacka arbetar kommunen i samarbete med exploatörer för att genomföra frivilliga kompensationsåtgärder vid exploatering av naturvärden, spridningssamband och ekosystemtjänster.

Det finns obligatoriska lagkrav på kompensation i samband med intrång i vissa typer av skyddade områden och vid allvarliga miljöskador, exempelvis i samband med dispenser och tillstånd. Krav på kompensation bör ställas när det är motiverat med hänsyn till en åtgärds eller verksamhets negativa effekt.

Nettovinst av biologisk mångfald och ekosystemtjänster



Figuren visar skadelindringshierarkins olika steg. Där det är lämpligt och möjligt bör nettovinst eftersträvas i kompensationsarbetet för att stärka och utveckla ekosystemtjänster. Illustration utifrån förlaga. Källa: Naturvårdsverket.

Förhållningssätt

- Identifiera hur ekosystemtjänster kan nyttjas som resurs och avväg behovet av ekosystemtjänster mot andra utvecklingsbehov.
- Tillämpa och dokumentera skadelindringshierarkin vid risk för negativ påverkan på ekosystemtjänster och biologisk mångfald.
- Integrera ekosystemtjänster i arbetet med allmänna intressen.

Översiktlig planering

- Säkerställ viktiga regionala och kommunala samband för grön infrastruktur, bevara och utveckla värdestrakter, viktiga värdenätverk och deras samband.
- Redovisa områdesvisa ställningstaganden och principer för att bevara och utveckla grön infrastruktur och ekosystemtjänster.

Detaljplanering

- Utred ekosystemtjänster tidigt i detaljplaneringen.
- Reglera förutsättningar för ekosystemtjänster på allmän plats genom planbestämmelser. Använd planbeskrivningen för att visa hur grön infrastruktur och ekosystemtjänster beaktats i planen.

- Använd verktyg som grönytefaktorn och 3-30-300-regeln för att säkerställa och utveckla grön infrastruktur och ekosystemtjänster.

Lovgivning

- Integrera ekosystemtjänstperspektivet vid prövning.

Byggande

- Formulera behov och åtgärder för ekosystemtjänster så att de kan bli användbara vid entreprenadupphandling och i förfrågningsunderlag.
- Kontrollera att åtgärder och kravställning för ekosystemtjänster säkerställs i projektering och krav på etablerings- och garantiskötsel.
- Följ upp ekosystemtjänster i samband med produktion, besiktning och överlämning till förvaltning.

Förvaltning

- Inkludera åtgärder för bevarande och utveckling av grön infrastruktur och ekosystemtjänster i kommunens skötselplaner och i driftupphandlingar. Följ upp effekten och inarbeta förbättringsåtgärder.

LIVSKRAFTIG NATUR- OCH VATTENMILJÖ

” Här finns en sammanhängande grönstruktur som skapar goda förutsättningar för ekosystemens resiliens och arters långsiktiga fortlevnad.

Översiktsplan Nacka kommun 2050

” Nackas bidrag till den biologiska mångfalden ska öka varje år.

Klimat- och miljöprogram
Nacka kommun 2025-2040

Biologisk mångfald säkerställer att andra viktiga ekosystemtjänster förblir långsiktigt tillgängliga och motståndskraftiga mot förändringar. Grön infrastruktur är funktionella ekologiska nätverk som bidrar till fungerande livsmiljöer för växter och djur och till människors välbefinnande. Den gröna infrastrukturen omfattar både land- och vattenmiljöer. Grön infrastruktur behövs för att långsiktigt upprätthålla biologisk mångfald. Den gröna infrastrukturen visar hur sammanhanget och avståndet mellan olika arters livsmiljöer ser ut. Utifrån den kunskapen går det att bedöma behovet av insatser för att utveckla, förstärka och binda ihop olika nätverk.

GRÖN INFRASTRUKTUR FÖR BIOLOGISK MÅNGFALD

Förlust och fragmentering av naturtyper kan vändas genom systematiskt arbete med grön infrastruktur. Livsmiljöer i olika naturtyper behöver finnas i tillräcklig mängd, vara av tillräcklig kvalitet och tillräckligt nära varandra för att ekosystemen ska kunna fungera effektivt. Större sammanhängande värdenätverk av livskraftiga naturtyper i land- och vattenmiljöer är mer robusta mot olika förändringar och störningar, exempelvis klimatförändringar. Därför är det viktigt att säkerställa sammanhängande livsmiljöer för olika arter, särskilt hotade arter. Att prioritera bevarande, förstärknings- och förvaltningsåtgärder inom värdestrakter och inom och mellan större värdenätverk är ofta resurseffektivt.

Att arbeta med grön infrastruktur innebär att skydd, bevarande, restaurering och återskapande av livsmiljöer, ekosystemfunktioner och naturliga processer beaktas i såväl fysisk planering, pågående verksamheter som vid brukande och förvaltning av grön- och blåstrukturen. Arbetet behöver ske samordnat utifrån olika projekt och verksamheters förutsättningar.

Att viktiga livsmiljöer i grönstrukturen skyddas är viktigt för arbetet med grön infrastruktur. I Nacka är flera viktiga

värdenätverk för olika naturtyper knutna till kommunens större naturreservat. Flera land och vattenmiljöer i Nacka har höga värden för biologisk mångfald. Kommunen utreder formellt skydd av fler områden med höga värden för biologisk mångfald och viktiga värdenätverk vilket framgår av karta på nästa sida.

Kommunens förhållningssätt vid insatser för grön infrastruktur ska utgå från värdestrakter, värdenätverk och värdekärnor och utföras utifrån följande inriktning och prioriteringsordning:

1. Bevara och skydda livsmiljöer för prioriterade naturtyper och förbättra deras kvalitet.
2. Utvidga livsmiljöerna.
3. Utveckla nya livsmiljöer som stärker befintliga.
4. Bind samman livsmiljöerna och tillför omgivningsgrönska.

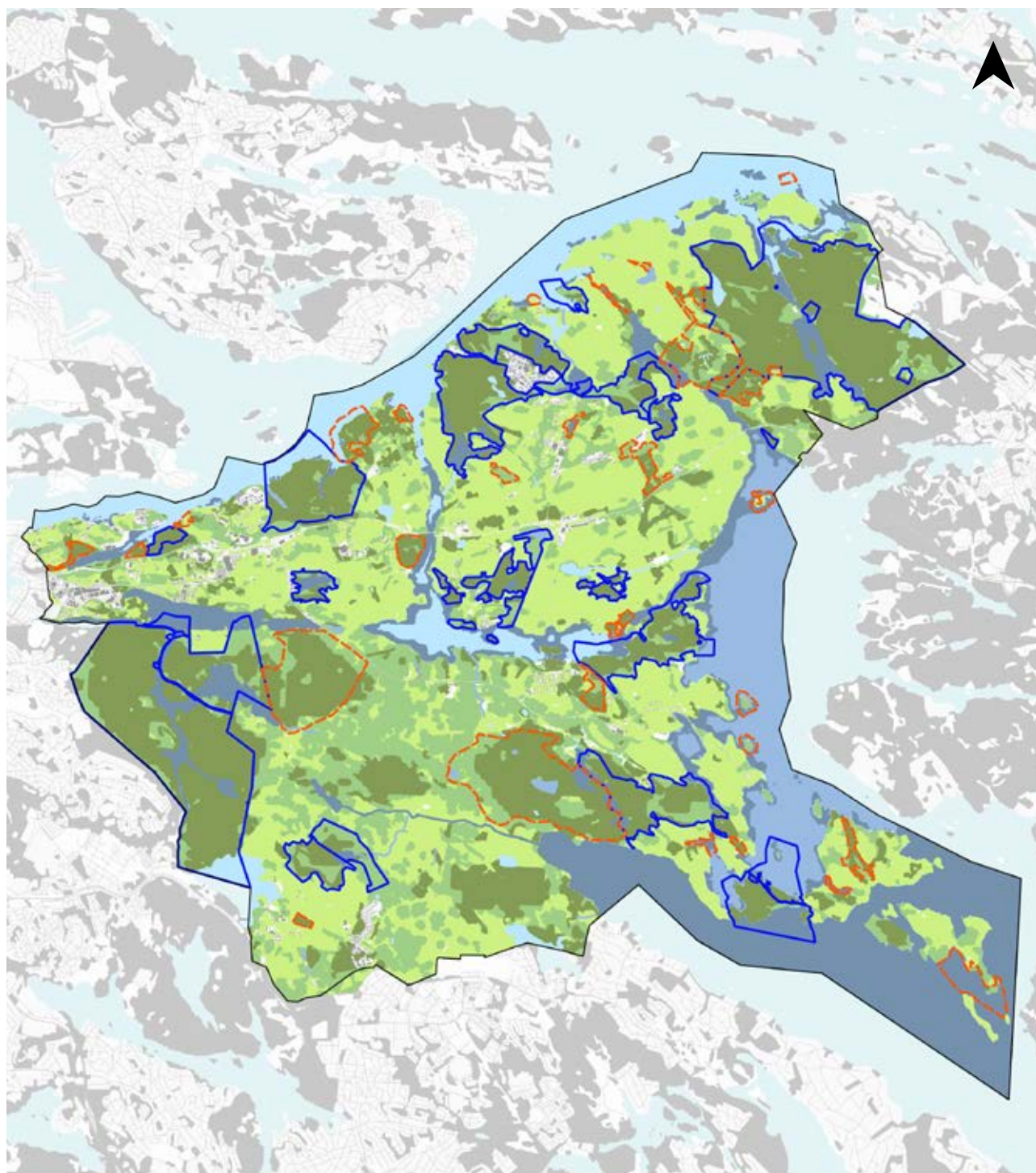
PRIORITERADE NATURTYPER I NACKA

För att bevara och utveckla den gröna infrastrukturen behövs även hänsyn till och utveckling av livsmiljöer och samband inom kommunens prioriterade naturtyper.

- Träd- och skogslandskap
- Gräsmarker, bryn och sandmiljöer
- Våtmarker
- Kust, sjöar och vattendrag

LIVSMILJÖERS KVALITET

Arbetet för ökad habitat- och biotopkvalitet i land- och vattenmiljöer hanteras utifrån indikatorarter i Nacka Naturvårdsplan. Vattenplan - åtgärder för rena sjöar och kust hanterar kommunens förvaltningsövergripande arbete för god vattenstatus. Kommunens kommande parkplan hanterar åtgärder för förbättrade livsmiljöer och fler ekosystemtjänster i kommunens parker.



BIOLOGISK MÅNGFALD OCH NATURSKYDD

— Kommungräns

□ Naturreservat

□ Utredningsområden för skydd av natur

Biologisk mångfald - landmiljöer

■ Hög kapacitet

■ Kapacitet

■ Viss kapacitet

Biologisk mångfald - vattenmiljöer

■ Hög kapacitet

■ Kapacitet

■ Viss kapacitet

Kartan visar kapaciteten för biologisk mångfald i Nackas land- och vattenmiljöer. Flera land- och vattenmiljöer med hög kapacitet för biologisk mångfald är skyddade som naturreservat och andra omfattas av utredningsområden för formellt skydd.

Viktiga regionala spridningssamband i Nacka

Nacka berörs av två av Stockholmsregionens gröna kilar; Tyrestakilen och Nacka Värmdökilen. Kilarna är en del av regionens utpekade grönstruktur. De gröna kilarna består av stora, sammanhängande grönområden i anslutning till bebyggelsen och har identifierats utifrån sina värden för natur-, rekreation- eller kulturmiljö. De gröna kilarna är värdefulla, men är inte de enda grönområdena med värden för biologisk mångfald.

Många små grönområden som inte ingår i kilstrukturen har mycket stor betydelse för regionala och kommunala spridningssamband. Dessa samband är delvis fragmenterade och behöver därför särskilt uppmärksammas i planeringen. Det gäller framför allt livsmiljöer inom regionala spridningskorridorer och värdeetrakter och värdenätverk utanför skyddad natur.

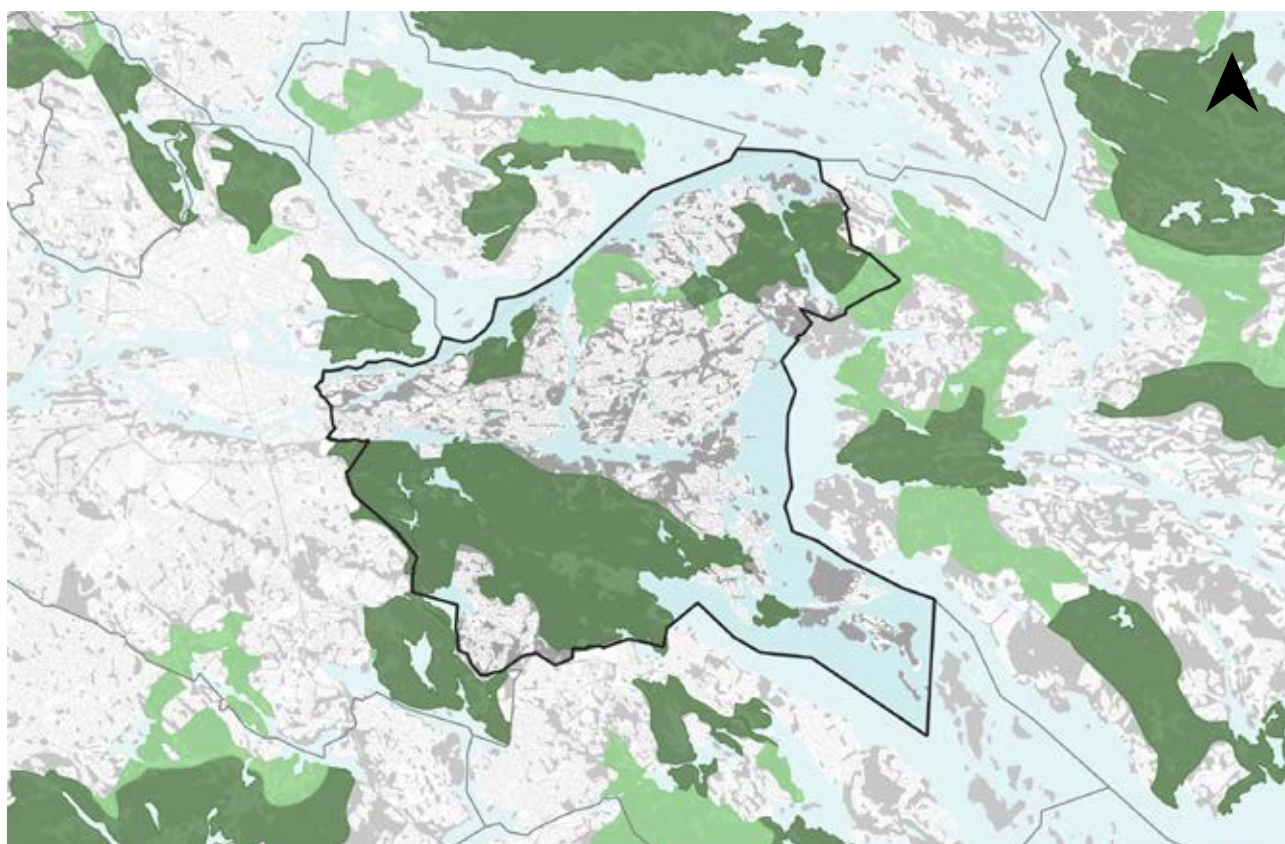
För långsiktigt hållbara ekosystem krävs spridningsmöjligheter mellan kommuner. Den gröna infrastrukturen kräver regionala prioriteringar och mellankommunal samverkan. Därför behöver arbetet för biologisk mångfald utgå från ett större perspektiv för att bidra till långsiktigt hållbara landskap.

Nationella värdeetrakter har pekats ut där det är särskilt lämpligt att arbeta för att stärka den utpekade naturtypen. I Nacka finns tre värdeetrakter för ädellöv som pekats ut för sin rika förekomst av gamla och grova ekar:

- Bagarmossen–Orlängen, säkerställer samband genom Nacka mellan Flaten och Djurgården
- Lidingö–Nacka–Tyresö, säkerställer samband genom Nacka mellan Tyresta och Lidingö
- Gustavsberg–Ingarö, säkerställer samband mellan Velamsund och Värmdö

För att säkra ädellövmiljöerna är bevarande och plantering av ek och andra ädellöv i kombination med förvaltningsåtgärder särskilt prioriterade inom värdeetrakterna.

Viktiga regionala samband för barr-blandskog finns inom de regionala kilarna men även i samband över Sicklaön och Boo, se spridningskorridorer i karta nedan. Spridningskorridorer fungerar som spridningsvägar för växter och djur. De viktigaste regionala spridningskorridorerna i Nacka förbinder barrskogar i Flaten, Tyresta och Värmdö med skogar på Lidingö och Bogesund. Inom dessa regionala spridningssamband är bevarande, förvaltning och förstärkning av barrskogens livsmiljöer och spridningssamband särskilt prioriterade.



REGIONALA SAMBAND

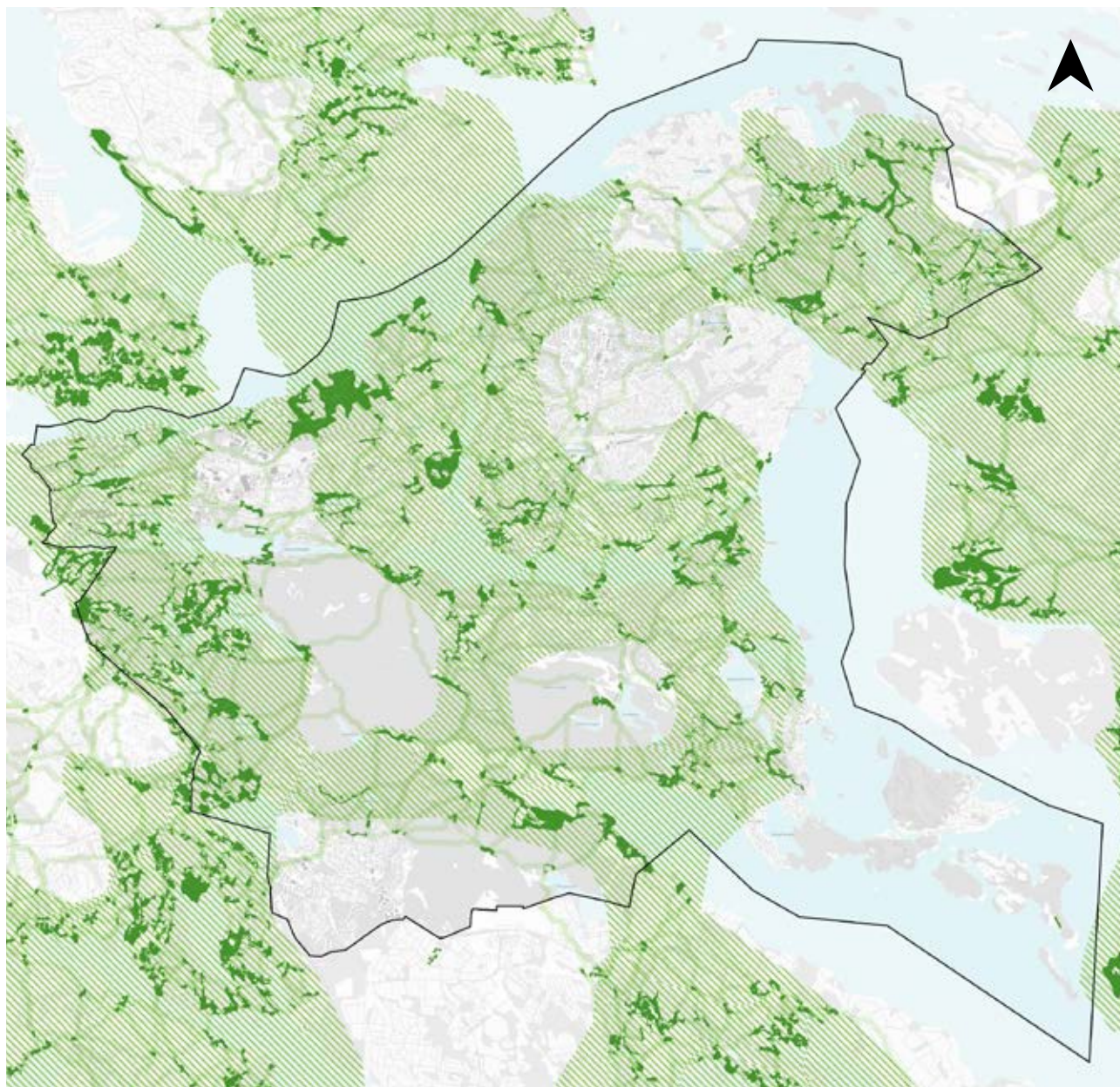
- | | |
|--|--|
|  Nackas kommungräns |  Grön kil |
|  Kommungränser |  Grön värdekärna i grön kil |

Utveckla träd- och skogslandskapets livsmiljöer och spridningssamband

Träd och skogslandskap utgör en betydande del av Nacka kommun och andelen värdefulla träd och skogsmiljöer är hög, särskilt kommunens tall och ekmiljöer har stora värden. Träd i bebyggda miljöer har stor betydelse för tillgången till flera ekosystemtjänster.

Ädla lövträd omfattar alm, ask, bok, avenbok, ek, fågelbär, lind och lönn. Dessa träd har ofta en stor och tät krona, vilket skapar goda förutsättningar

för många ekosystemtjänster. Inom de nationella värdestrakterna samt i Saltsjöbaden återfinns kommunens viktigaste värdenätverk för ädellöv. Hög täthet av värdekärnor och värdenätverk för ädellöv finns bland annat i Nackareservatet-Erstavik, Nyckelviken, Velamsund och Tollare, Skuruparken och norra Skuru. Förstärkningsåtgärder kan förbättra kopplingarna mellan viktiga regionala spridningskorridorer och värdenätverk. Många värdefulla ädellövträd finns även inom tätorten. Särskilt viktigt är att i samband med bebyggelseutvecklingen bevara och stärka samband för ädellöv över västra



VÄRDETRAKTER OCH VIKTIGA VÄRDENÄTVERK FÖR ÄDELLÖV

- Livsmiljöer ädellöv
- Spridningssamband ädellöv
- ▨ Nationella värdestrakter och viktiga värdenätverk ädellöv
- Kommungräns

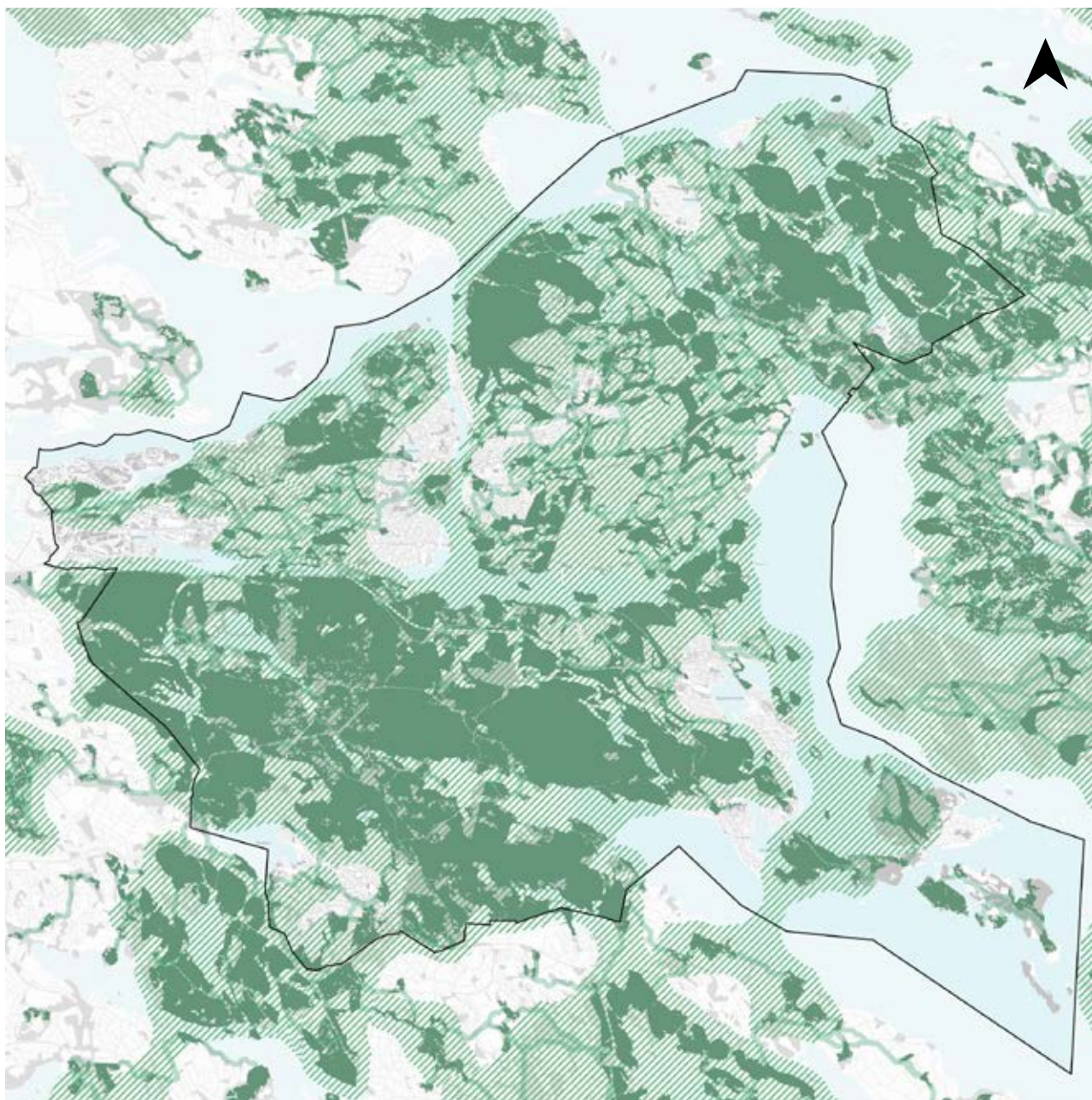


Kartan visar hur livsmiljöer för ädellövskog med spridningslänkar bildar värdenätverk. De kommunala värdenätverken sammanfaller i hög utsträckning med de nationella värdestrakterna.

Sicklaön mellan Nackareservatet och Djurgården. I Nackareservatet–Erstavik i söder, samt i Velamsund, Skarpnäs och Nyckelviken–norra Skuru i norr, finns viktiga värdekärnor för gammal barrskog. På Sicklaön går det viktigaste sambandet från Erstavik via Långsjön till Nyckelviken och via Skuruparken. På Booön går de viktigaste sambanden från Erstavik via Tollare vidare mot Skarpnäs samt från Skogsö via Trollsjön, Dalkarlsängen, Mensättra/Backeböl via Rensättra till Skarpnäs. Via Skarpnäs förbinds dessa livsmiljöer med barrskogsmiljöer

på Lidingö. Sicklaön och i Boo är sambanden delvis fragmenterade och kräver särskild hänsyn för att upprätthållas.

Även triviallövsräd som exempelvis björk, asp, sälj och rönn är viktiga i planeringen. Dessa utgör inslag i barrskogar och tätorten, fyller många viktiga funktioner och levererar många ekosystemtjänster. Rönn, al och sälj är exempelvis viktiga värdträd för pollinatörer under våren och dess bär och kottar är föda för olika fåglar under vintern.



VIKTIGA VÄRDENÄTVERK FÖR BARR-/BLANDSKOG

- Spridningssamband barr-/blandskog
- Livsmiljöer barr-/blandskog
- ▨ Viktiga värdenätverk barr-/blandskog
- Kommungräns

0 1 2 3 4 km

Kartan visar hur livsmiljöer för barr- blandskog genom spridningslänkar bildar värdenätverk. De kommunala värdenätverken ligger i hög utsträckning inom de regionala spridningskorridorerna.

Säkra ett långsiktigt hållbart trädbestånd

Träd betyder mycket för människor och dess välbefinnande samtidigt som de levererar flera viktiga ekosystemtjänster. Det är viktigt att ta hänsyn till befintliga träd i planeringen och planera nya träd, särskilt inom nationella värdestrakter, regionala spridningskorridorer och värdenätverk.

Träd är känsliga för förändringar i livsmiljön. Igenväxning och bebyggelseutveckling kan exempelvis leda till beskuggning av träd. För att bevara den biologiska mångfalden som är knuten till Nackas trädmiljöer krävs en kontinuitet av gamla träd som får växa upp solbelysta.

Det viktigt att säkra beståndet av gamla och grova träd. Ju äldre och grövre ett träd blir, desto fler arter kan det stödja. Dessa träd är därför särskilt skyddsvärda och kan inte kompenseras genom nyplantering. För att säkerställa ett framtida trädbestånd behöver kommunen även främja efterträdare som kan ersätta nuvarande särskilt skyddsvärda träd, så kallade framtidsträd.

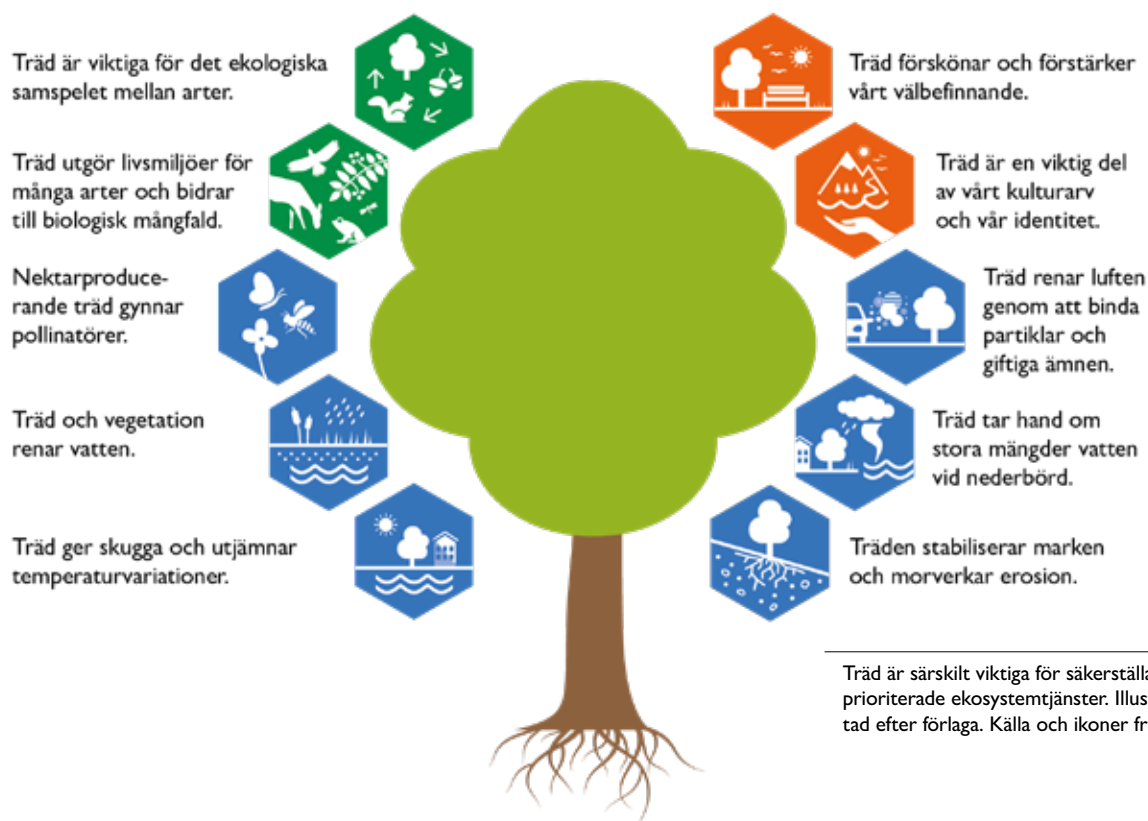
Att gynna efterträdare är även viktigt för att långsiktigt bevara kulturmiljöer och stads- och landskapsbild, se avsnitt Attraktiva livsmiljöer. Det är även viktigt att utveckla trädbeståndet genom att planera rätt träd på rätt plats för att stärka biologisk mångfald och övriga ekosystemtjänster.

Förhållningsätt

- Undvik att exploatera värdefulla skogsområden, samt särskilt skyddsvärda träd och trädmiljöer. Anpassa infrastruktur och bebyggelse efter särskilt skyddsvärda träd så långt det är möjligt.
- Ta hänsyn till naturvärdesträd när områden detaljplanear och byggs ut genom inventering, inmätning, tillämpning av skydds zoner, plananpassningar, skyddsbestämmelser och skyddsåtgärder.
- Fortsätt arbetet med förstärknings- och förvaltningsåtgärder för träd och prioritera insatser inom värdestrakter och viktiga värdenätverk.
- Tätortsträd som alléträd, gatuträd och träd på torg och allmänna platser ska skötas för att säkerställa hållbarhet och förebygga risker.
- Balansera förekomster av inhemska och exotiska arter när träd planteras. Säkerställ tillräcklig förekomst av inhemska arter för att stärka den biologiska mångfalden.

NATURVÄRDESTRÄD

Naturvärdesträd är ett samlingsbegrepp som omfattar särskilt skyddsvärda träd, träd med höga naturvärden och deras efterträdare. Det är viktigt att ha kännedom om naturvärdesträd när åtgärder planeras. För att skydda och gynna viktiga träd har naturvärdesträd i kommunen delvis inventerats.



Träd är särskilt viktiga för säkerställandet av flera prioriterade ekosystemtjänster. Illustration omritad efter förlaga. Källa och ikoner från Boverket.

Utveckla livsmiljöer och spridningssamband för gräsmarker, bryn och sandmiljöer

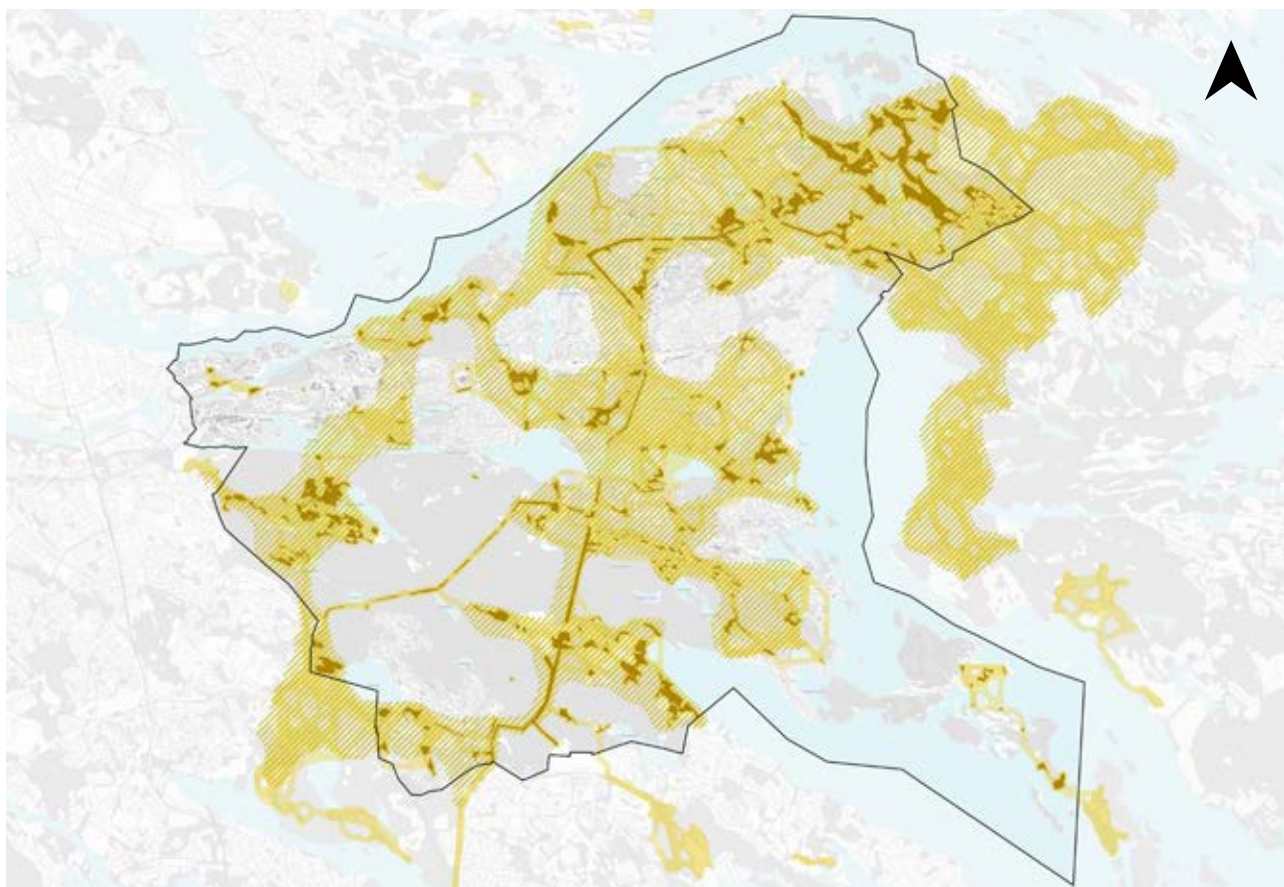
Gräsmarker, bryn och sandmiljöer är hem för en mängd olika djur och växtarter. Särskilt pollinatörer är beroende av dessa naturtyper och kunskapen om värdefulla livsmiljöer för naturtypen behöver öka. För att trivas behöver pollinatörer en mångfald av blommor, sandblottor, död ved, småvatten och äldre solbelysta träd. Det är viktigt att dessa livsmiljöer är tillräckligt stora och sammanhängande för att stödja pollinatörer på ett effektivt sätt. Kraftledningsgator kan utgöra resurs i arbetet för fler variationsrika brynmiljöer i kommunen vilket är viktigt att ta med sig i fortsatt arbete.

I Nacka återfinns de största sammanhängande värdenätverken för dessa naturtyper i Velamsund, Ramsmora och Rensättra. Här finns öppna gräsmarker och brynmiljöer som knyts samman av ett nät av både starka och svaga spridningssamband. Dessa samband förbinds med större sammanhängande livsmiljöer i Värmdö. Ett annat nätverk sträcker sig från Lännersta, över Fisksätra och ner mot Solsidan. Från detta område finns ett fåtal kopplingar till de öppna landskapen med hävdad mark i Erstavik. Även i Nackareservatet, med sina ängar och brynmiljöer, finns ett

större sammanhängande nätverk. Stockholmsåsens utlöpare, som sträcker sig genom Nackareservatet-Erstavik till Älta erbjuder goda förutsättningar för arter som är kopplade till sand- och grusmiljöer. Ältas och Nackareservatets samband med Flatenområdet bör bevaras och utvecklas. Sandiga och grusiga miljöer förekommer dessutom naturligt i sandstränder vid sjöar och hav samt längs bäckraviner och i branta grusslänter utmed kusten. Anlagda ängar och blomsteråkrar, villaträdgårdar och koloniområden samt äldre träd och biotopik som gynnar pollinatörsarter kompletterar värdenätverken.

Förhållningssätt

- Undvik att exploatera öppna gräsmarker, brynmiljöer och sandmiljöer med höga naturvärden och betydelse för värdenätverk.
- Utveckla gräsmarker, bryn och sandmiljöer i samband med bebyggelseutvecklingen.
- Genomför förstärkningsåtgärder i kommunalt förvaldade grönområden, parker och vägkanter. Prioritera områden som kan bidra till att utveckla och stärka befintliga värdenätverk och deras samband.



VIKTIGA VÄRDENÄTVERK FÖR GRÄSMARKER, BRYN- OCH SANDMILJÖER

- Livsmiljöer gräsmarker, bryn och sandmiljöer
- Kommungräns
- Spridningssamband gräsmarker, bryn och sandmiljöer

Utveckla livsmiljöer och spridnings-samband för våtmarker

Våtmarker bidrar med viktiga ekosystemtjänster för biologisk mångfald, biologisk produktion, kollagring, vattenhushållning, vattenrening och utjämning av vattenflöden. Många hotade växter och djur är beroende av våtmarker. Våtmarker har under lång tid dikats ut för bebyggelse, jordbruk och skogsbruk. Våtmarkernas spridningssamband är viktiga att upprätthålla och stärka. Kommunens största värdenätverk för våtmarker finns i Velamsund-Ramsmora-Rensättra-Skarpnäs-Aborrträsk i Nackareservatet-Erstavik samt i Älta. Mindre nätverk finns i Nyckelviken och sydöstra Boo.

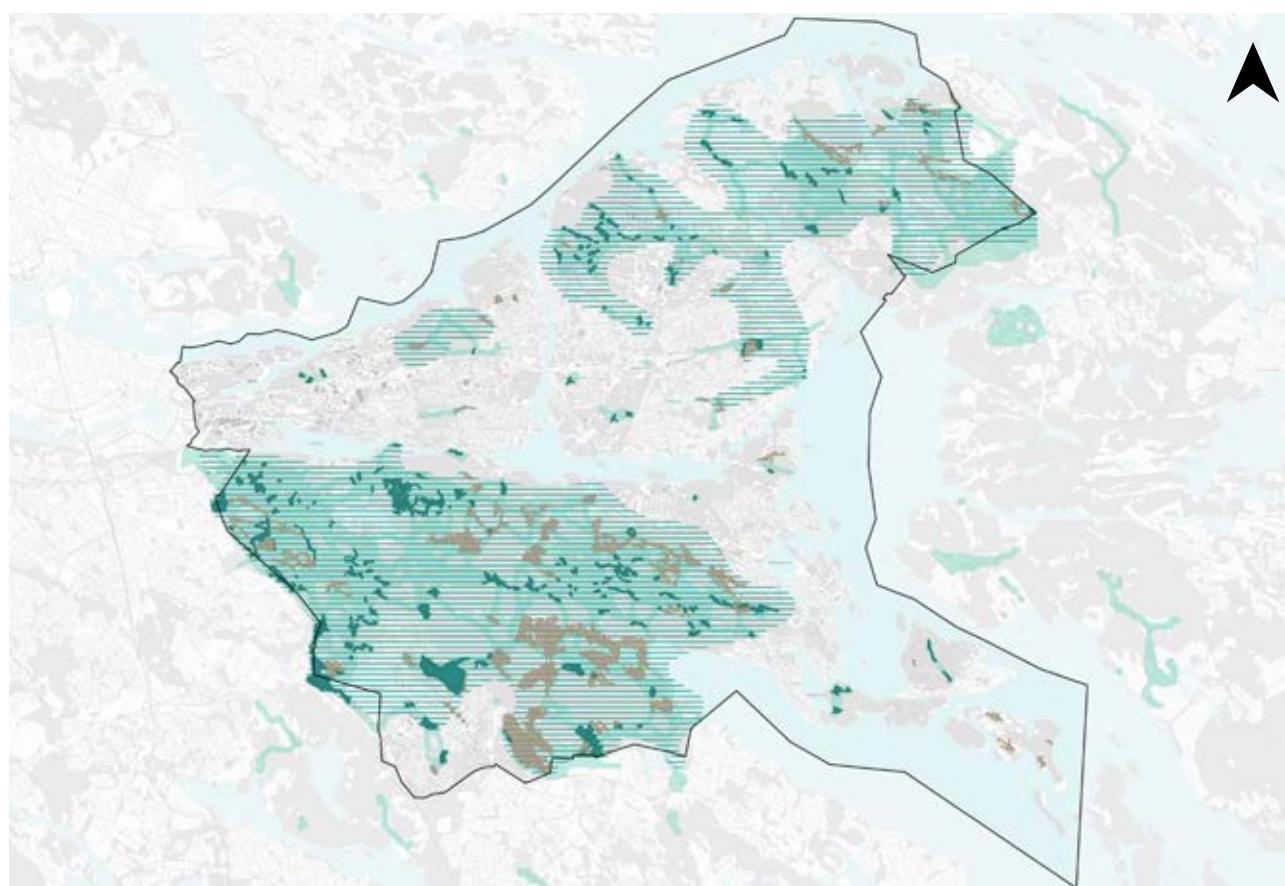
Det viktigt att synliggöra och beakta våtmarkernas värden i den fysiska planeringen och att integrera våtmarker i grönområden inom bebyggelse. Positiva möjligheter för bevarande och utveckling av våtmarker är exempelvis områdesskydd, nyanläggning, restaurering och skötselåtgärder. I Nacka genomförs redan våtmarksarbeten för att återskapa och restaurera kommunens våtmarker.

Historiska våtmarker i skog finns bland annat i Velamsund och Tattbys naturreservat men även på privat mark i

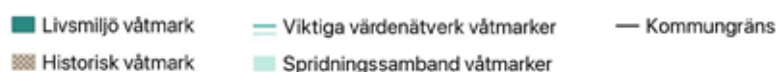
Erstavik. Att återskapa historiska våtmarker bidrar till att fånga upp näring som annars läcker ut via vattnet, men det stärker också områdets biologiska mångfald och motståndskraft mot torka.

Förhållningsätt

- Använd våtmarker som resurs i planeringen och undvik om möjligt att exploatera, hårdgöra eller dika ut befintliga våtmarker. Undvik även åtgärder som riskerar att negativt påverka våtmarkers vattenbalans.
- Fortsätt arbetet med att återväta, restaurera och tillgängliggöra våtmarker. Prioritera insatser inom värdenätverk.
- Utforma naturbaserade lösningar för hantering av dagvatten och biologisk mångfald.
- Verka för minskade barriäreffekter och risker för groddjursarter i samband med utbyggnad och reinvestering.



VIKTIGA VÄRDENÄTVERK FÖR VÅTMARKER



Utveckla livsmiljöer och samband för kust, sjöar och vattendrag

Vattensystemet, inklusive strandzoner har stor betydelse för livskraftiga vattenmiljöer. Viktiga strukturer och funktioner behöver vara tillgängliga i sammanhängande system för att säkerställa biologisk mångfald och ekosystemtjänster. Kunskapen om kustens och sjöarnas naturvärden och deras utvecklingsbehov behöver utvecklas.

Längs Nackas kust finns flera betydelsefulla miljöer. De grunda vikarna är särskilt viktiga för ekosystemtjänster och fyller många funktioner så som näringsretention, klimatreglering och som lek- och uppväxtområden för fisk och andra djur. I kommunen finns flera värdefulla grunda och/eller trösklade havsvikar varav vissa är relativt opåverkade av exploatering. Erstaviken är den viktigaste. Vissa vikar ligger inom skyddad natur i exempelvis Velamsund och Nyckelviken. Andra värdefulla områden längs kusten är Baggensfjärden, Kilsviken samt vikar och sund runt Älgö och Gåsö. Vårgårdssjön och Neglingeviden är trösklade havsvikar med utlopp till Baggensfjärden som är viktiga livsmiljöer men också påverkade av exploatering. Längs kusten finns också öar av stort värde för djurlivet.

Positiva möjligheter för kustmiljöer omfattar restaurering av livsmiljöer i form av exempelvis konstgjorda rev, risvasar och anpassad vassklippning. Restaureringsåtgärder som gynnar återhämtning av stor rovfisk har även positiva effekter på vattenkvaliteten och är prioriterat. Flera åtgärder för att restaurera kustmiljöer har genomförts eller planeras i Nacka. I Nacka genomförs också marin skräpupptagning för att skapa en renare och mer hållbar miljö i kommunens kustvatten. Det är viktigt att fortsätta arbetet med att minska och förebygga marint skräp.

I Nacka finns det ett 40-tal sjöar där vissa hänger ihop i sjösystem och sedan mynnar vid kusten via vattendrag. Sjöar är viktiga för flera ekosystemtjänster exempelvis flödesreglering och biologisk mångfald. Sjöarna och deras strandzoner är viktiga miljöer för många olika arter. Nacka har flera opåverkade sjöar med låga näringshalter, exempelvis Vittjärn, Sandasjön, Lundsjön och Dammsjön. Dessa har ofta särskilt höga naturvärden. Ältasjön, Söderbysjön, Dammtorpssjön, Källtorpssjön, Järlasjön och Sicklasjön ingår i ett sammanhängande sjösystem som slutligen mynnar i Hammarby sjö och Stockholms ström. Den humusrika Strålsjön i Älta, är en brunvattensjö med särskilt höga naturvärden.

Positiva möjligheter för att bevara och förbättra naturvärden och ekosystemtjänster i sjöar är exempelvis naturvårdsinriktade klippningar, bekämpning och förebyggande av invasiva arter samt restaurering och utveckling av reproduktionsmiljöer.

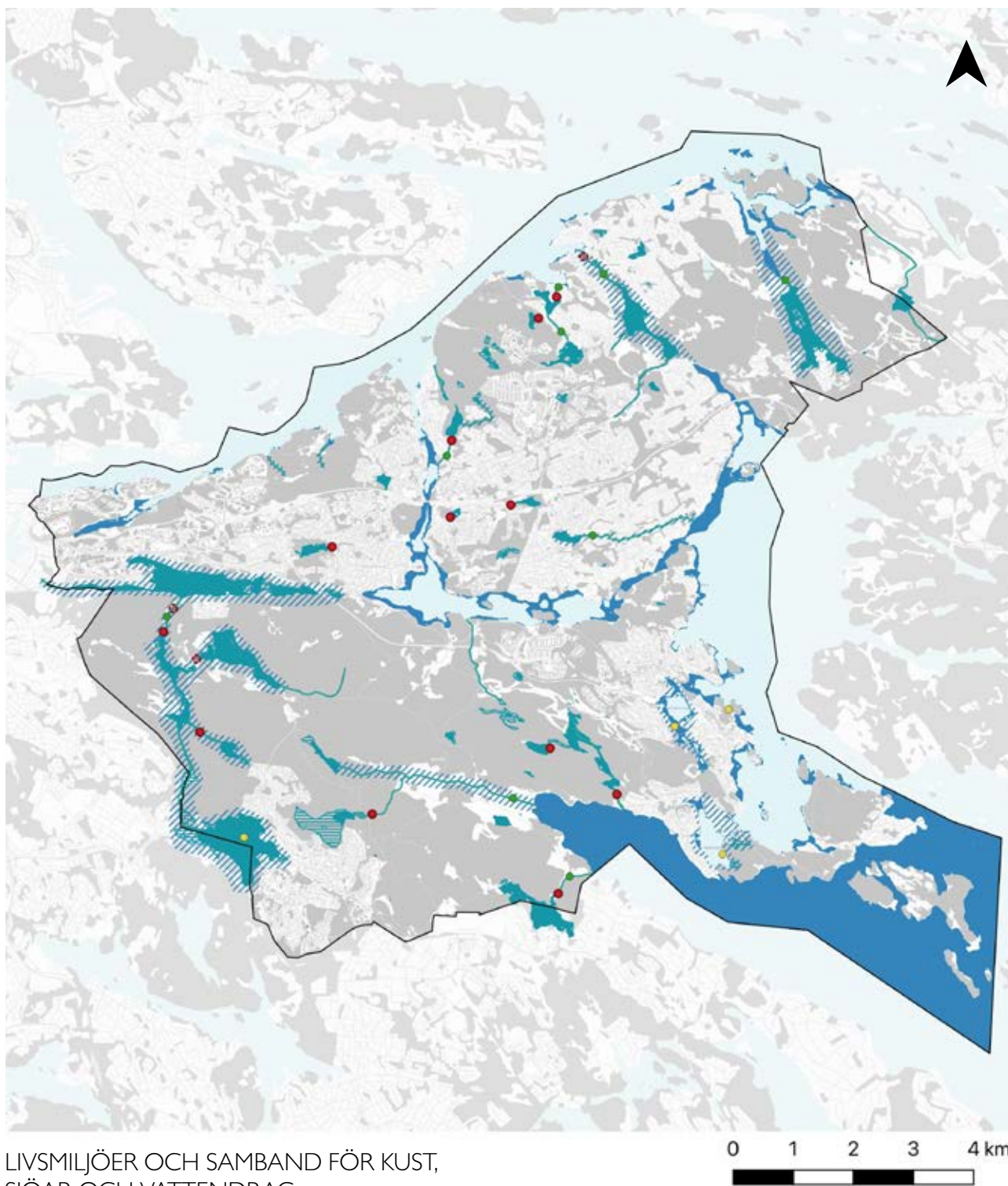
Vattendragen förbinder olika livs- och reproduktionsmiljöer för fisk som våtmarker, sötvatten och kustmiljöer med varandra. Samband har brutits till följd av exempelvis historisk kvarn- och industriverksamhet. Åtgärder för att restaurera samband och öka biotopkvaliteter är viktiga för att långsiktigt säkerställa vattensystemets ekosystemtjänster.

Det finns flera vattendrag i Nacka varav de viktigaste är: Ältaån, Nackaån, Erstaviksbacken, Sågsjöbacken och Insjöbacken. Vattendrag med rörligt vintervatten är viktiga för många arter. Strömstaren är en indikator på vattendrag med rik insektsfauna och vinteröppna vattenmiljöer.

Positiva möjligheter för förbättrad funktion i vattendrag är bevarande och utveckling av kantzoner, biotopkvaliteter samt borttagande av vandringshinder. Kommunen behöver fortsätta arbetet med att restaurera vattendragen. Restaurering bedrivs både av Nacka kommun och Stockholms stad i samverkan med sportfiske- och fiskevårdsföreningar i kommunen

Förhållningssätt

- Undvik exploatering av känsliga och relativt opåverkade strandzoner längs kust och sjö med hög kapacitet för biologisk mångfald.
- Anpassa åtgärder och bebyggelse så att naturvärden och ekosystemfunktioner längs kust, sjöar och vattendrag bevaras.
- Restaurera och utveckla biotopkvaliteter i samband med åtgärder, utveckling och förvaltning i vattendrag, sjöar och kustmiljöer.
- Fortsätt arbetet med att utveckla och restaurera våtmarker, strandängar, svämplan och översvämningsytor i strandmiljöer vid sjö och kust och i anslutning till havsmynnande vattendrag för att förbättra reproduktionsmiljöer för fisk.
- Bevara och utveckla vattendragens stränder och kantzoner i samband med exploatering och förvaltning.
- Trygga långsiktigt hållbart fiske där kommunen har rådighet.



LIVSMILJÖER OCH SAMBAND FÖR KUST, SJÖAR OCH VATTENDRAG

Kust sjöar och vattendrag

- Rapporterade förekomster av strömstare

Vandringshinder för fisk

- Vandringshinder för fisk
- ◊ Vandringshinder för fisk (möjligt att ta bort)
- Risvasar
- Vattendrag

Våtmarker vid vatten

- Sjöar
- Betydelsefulla kustmiljöer för biologisk mångfald
- Vatten
- /// Livsmiljöer och samband sjöar, vattendrag och våtmarker vid vatten
- Kommungräns

Kartan visar hur livsmiljöer längs kusten, i sjöar och vattendrag bildar nätverk. På vissa håll bryts nätverken genom vandringshinder.

UPPLEVELSERIKT OCH HÄLSOSAMT

” Natur- och kustområden är lättillgängliga och nås enkelt via tydliga entréer. Här finns en mångfald av friluftaktiviteter såsom vandringsleder, friluftsgårdar, strandpromenader, badplatser vid sjöar och kust samt båtliv. Här går det också att hitta tystnad och platser för återhämtning.

Översiktsplan Nacka kommun 2050

” Nackabornas tillgång till natur och vatten ska öka varje år.

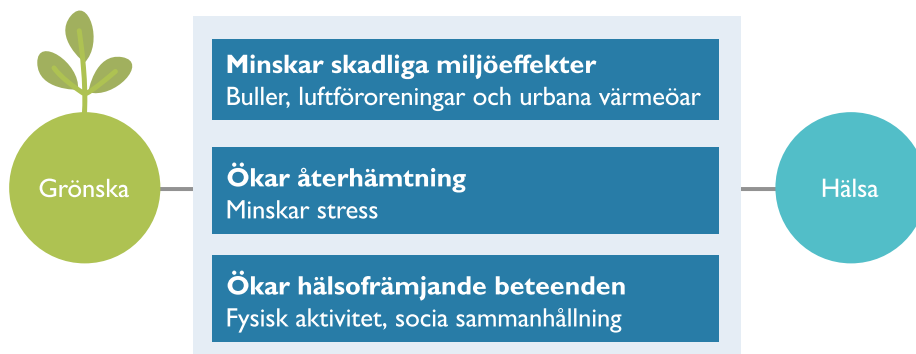
Klimat- och miljöprogram Nacka kommun 2025-2040

Nackas närnatur och dess ekosystemtjänster är betydelsefulla för att säkerställa en upplevelserik närmiljö som stödjer hälsa och välbefinnande och bidrar i arbetet mot folkhälsoutmaningar kopplade till fysisk inaktivitet, psykisk ohälsa, stress och social isolering. Närnaturen utgörs av grönska, träd, parker och naturområden i eller i anslutning till bebyggelsen. God tillgång till närnaturen och dess ekosystemtjänster kan utjämna skillnader i hälsa relaterat till ålder, kön och socioekonomiska förutsättningar och minska samhällskostnader för ohälsa. Närnaturen är särskilt betydelsefull för barn, äldre och personer som har begränsad möjlighet att ta sig längre sträckor och behöver därför så långt möjligt vara nåbar, tillgänglig och anpassad för dessa grupper och deras behov. I Nacka är ambitionen därför att säkerställa att tillräcklig mängd av kvalitativ grönska, träd, parker och naturområden finns i anslutning till bebyggelsen. Det är viktigt med delaktighet i utveckling av kommunens gröna infrastruktur och att Nackaborna ges möjlighet till inflytande över utvecklingen av närmiljön. Dialoger, medskapande, trygghets- och tillgänglighetsvandringar är exempel på verktyg som kommunen tillämpar.

UTVECKLA TILLGÅNGEN TILL HÄLSOFRÄMJANDE NÄRNATUR

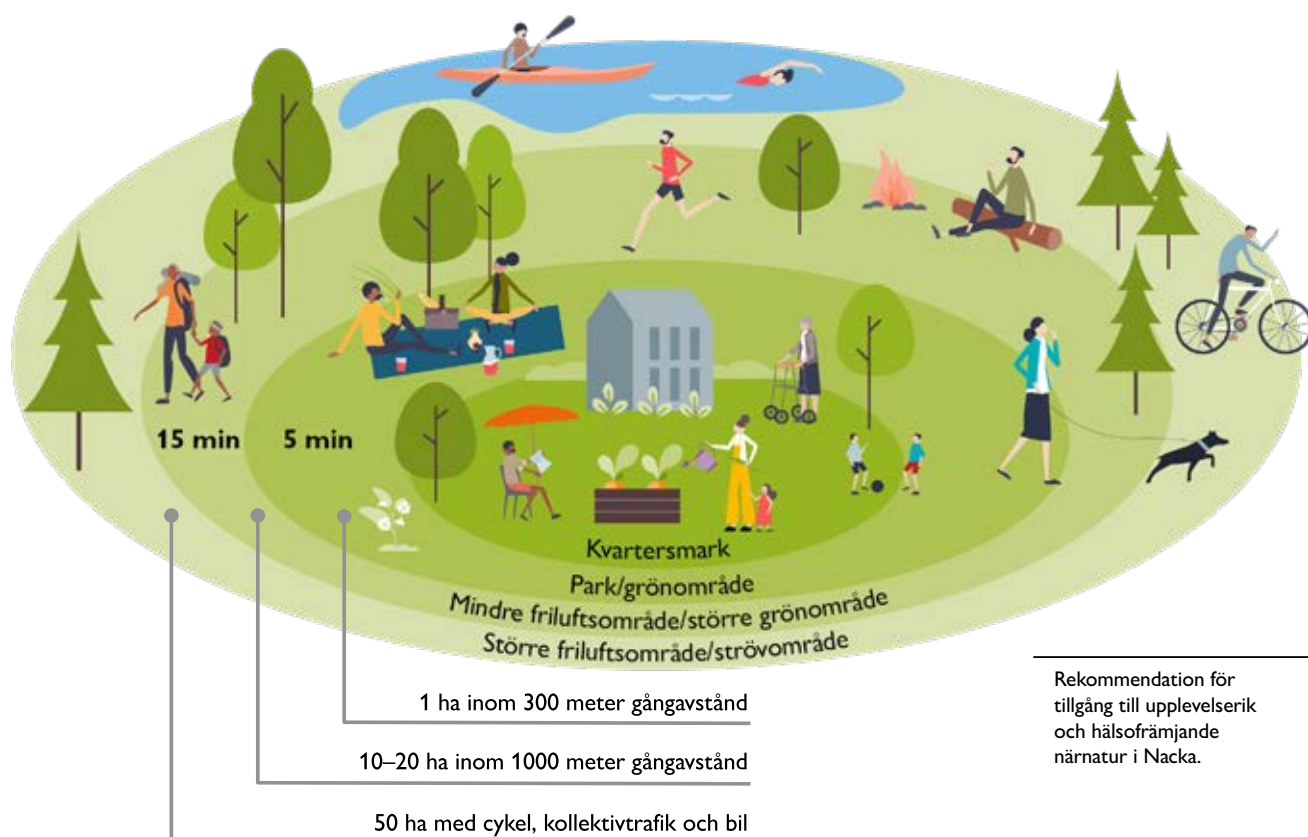
För god samhällsnytta behöver den gröna infrastrukturen vara nära, varierad, sammankopplad och väl fördelad. Den behöver även erbjuda goda möjligheter till fysisk aktivitet, lek, social samvaro, återhämtning, stimulans och omvärldsförståelse. Parker och grönområden är hälsofrämjande om de finns nära människor, är lätta att nå och har tillräcklig storlek för att inrymma viktiga kvaliteter. Gångavståndet från bostaden eller verksamheten till en grön miljö påverkar den hälsofrämjande effekten. Vid avstånd över 50 meter till närmaste grönyta minskar användandet. Vid över 300 meter, ca 5 minuters promenad, faller det kraftigt. Vid avstånd över 1 kilometer, ca 15 minuters promenad, minskar sannolikheten ytterligare att det används i vardagen.

Storleken på de vardagsnära grönområdena är betydelsefulla för funktionen eftersom den påverkar hur många kvaliteter och upplevelser som kan inrymmas och är särskilt betydelsefull för möjligheten till fysisk aktivitet och återhämtning. Minst 1 ha grönområde bör finnas inom 300 meter gångavstånd och minst 10 ha grönområde



För att maximera den gröna infrastrukturens positiva hälsoeffekter behöver den finnas nära, vara tillräckligt stor, varierad, väl sammankopplad och utformad för att understödja återhämtning och hälsofrämjande beteenden. Grönskan behöver även placeras

och utformas så att den minskar skadliga miljöeffekter; se kapitel Klimatsmart och robust. Illustration av koppling mellan grönska/grönstruktur och hälsa omtitad efter förlaga av Mare Löhmus Sundström, Senior forskare, KI.



Rekommendation för tillgång till upplevelserik och hälsofrämjande närmatur i Nacka.

bör finnas inom en kilometers gångavstånd. För större områden behöver längre avstånd accepteras. God allmän tillgänglighet till dessa områden kan uppnås med cykel och kollektivtrafik.

Att lätt kunna ta sig till ett närliggande grönområde i vardagen är särskilt viktigt för målgrupperna barn, äldre och personer med vissa funktionsvariationer. Kompletterande mindre grönområden för deras vardagsbehov bör finnas inom högst 100 m från bostaden och behöver därför så långt det är möjligt tillgodoseas på kvartersmark.

Parker och grönområden för hälsofrämjande vardagsrekreation

Parker och grönområden inom bebyggelseområden är betydelsefulla för vardagsrekreation och lokala reglerande och kulturella ekosystemtjänster. Grönområdets form, kopplingar till omgivningen och variation i vegetation, biologisk mångfald och aktivitetsmöjligheter är viktiga för deras kvalitet.

Majoriteten av Nackaborna har tillgång till 1 ha grönområde inom 300 m. I områden med över 300 meter till närmaste grönområde större än 1 ha finns ofta tillgång

HÄLSOFRÄMJANDE TILLGÅNG TILL TRÄD OCH GRÖNOMRÅDEN MED 3-30-300

I Nacka är krontäckningen relativt god men det finns områden med utvecklingsbehov. Människor som bor i stadsmiljöer med hög andel träd är friskare, mindre stressade, har längre förväntad livslängd och högre mentalt välbefinnande. Träd och grönområden måste finnas nära människor för att samhället ska kunna kapitalisera på ekosystemtjänsterna och ta del av de hälsofördelar som kommer av att se, leva nära och ha tillgång till grönska i vardagen.

I Nacka tillämpas 3-30-300 regeln i samband med planering och förvaltning. 3-30-300 är en tumregel framtagen som en rekommendation för tillgång till närmatur.

Tumregeln innebär att:

- 3 uppvuxna träd kan upplevas från bostäder, arbetsplatser och studieplatser
- 30 % av marken täcks av trädkronor i varje stadskvarter eller grannskap.
- 300 meter utgör längsta avstånd från bostäder, arbetsplatser och studieplatser till ett grönområde av hög kvalitet.

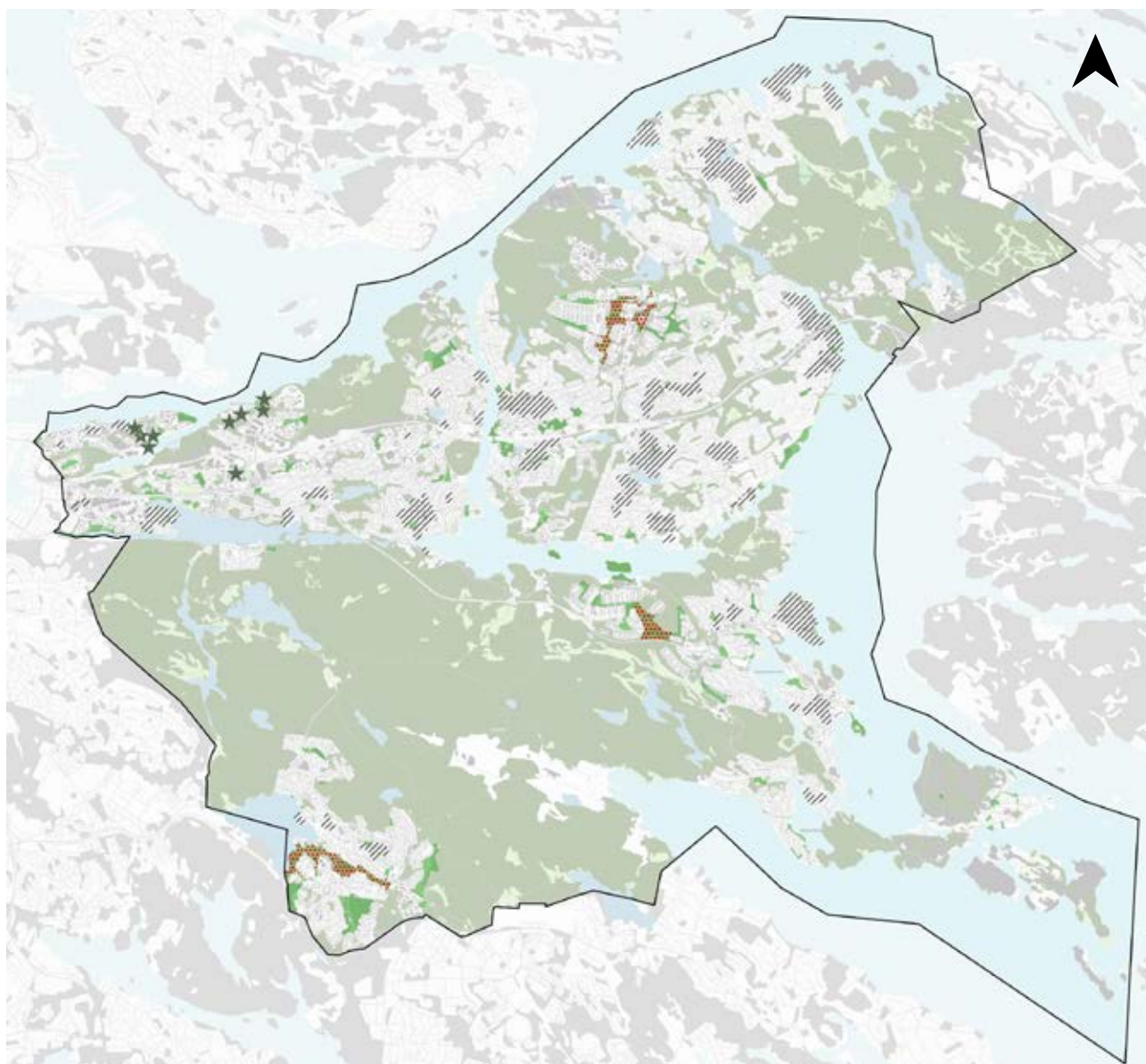
En krontäckning på 30% i stadsmiljö är utmanande att uppnå men minst 20% bör eftersträvas för hälsosamma bebyggelsemiljöer och säkrad tillgång till ekosystemtjänster. I områden där krontäckningen underskrider 20% bör kompletterande trädplanteringar utföras där det är möjligt.

till mindre parker eller grönområden. Viktiga kvaliteter och aktivitetsmöjligheter kan då behöva fördelas till olika områden för att säkerställa god tillgång till hälsofrämjande kvaliteter som rofylldhet, fysisk aktivitet, samvaro, lek-möjligheter och kognitiv stimulans inom gångavstånd.

Parker och grönområden behöver dimensioneras utifrån lokal befolkningstäthet och besöksstryck. För liten andel parkmark och grönområden i förhållande till befolkningstätheten kan leda till trängsel och högt slitage och påverka förvaltningskostnader. Därför behöver tillgången till allmänna grönytor följas upp i samband med bebyggelseutvecklingen och nya parker behöver tillskapas i takt med befolkningstillväxten.

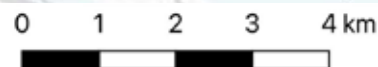
På västra Sicklaön och i grönområden inom 300 meter från bebyggelse i Fisksätra är det bitvis högt besöksstryck på grönytor och här behöver belastningen på parker och grönområden särskilt följas upp i samband med förtätning och bebyggelseutveckling. Minst 10 kvadratmeter grönyta per brukare i närområdet bör eftersträvas. Grönområden som har övergått i kommunal ägo och regi i samband med förnyelseplaneringen är i behov av insatser.

Viktiga större parker och gröna målpunkter som kan utvecklas i kommunen är Centrala parken i Orminge, Gröna dalen och Centrala parkstråket i Älta. Det planeras också för nya parker längs Svindersviken, i Nacka strand samt i centrala Nacka.



TILLGÅNG TILL PARKER OCH GRÖNOMRÅDEN

- | | | |
|--|-------------------------------|--|
| ■ Sjöar | Parker och grönområden | ■ Kommunpark |
| ■ Grönområden | ★ Planerade parker | /// Område med över 300 meter till grönområde större än 1 ha |
| — Kommungräns | ■ Parker | |



Kartan visar befintliga parker och grönområden samt planerade parker som pekats ut i planprogram eller detalplaner.

Utveckla kvalitativa lekmiljöer och mötesplatser för barn i parker och grönområden

Leken är avgörande för barns utveckling. Lekmiljöer utgör även viktiga mötesplatser. Goda förutsättningar för lek kräver rika och varierade miljöer som kan stödja många olika sorters lek och aktivitet och passar för barn med olika behov och förmågor. Lekmiljöer är kvalitativa om de stimulerar till rörelse, fantasilek, skapande, utmaningar, upplevelser och socialt samspel.

Grönska och ekosystemtjänster är viktiga för att skapa goda lekmiljöer och hälsofördelar för barn av att vistas i gröna miljöer är välbelagda. Barn som bor i områden med mycket träd och omgivningsgrönska är mer fysiskt aktiva och barn som leker i naturmiljö har bättre motorik, leker mer varierade lekar och har färre konflikter än barn som leker i en hårdgjord miljö. Det är viktigt att bevara parker, natur- och grönområden som barn tagit i anspråk, skapat själva och som de värdesätter. Områden för naturlek är även betydelsefulla för skolans och förskolors naturutflykter och naturpedagogik.

Tillgång till anlagda lekmiljöer i kommunen varierar. Större anlagda lekmiljöer är ofta viktiga mötesplatser. För lekmiljöer är utvecklad tillgång till träd och grönska positiva utvecklingsmöjligheter. I samband med bebyggelseutveckling och förvaltning kan barns tillgång till kvalitativa lekmiljöer och mötesplatser utvecklas och kompletteras där det finns förstärkningsbehov.

Bevara och utveckla Nackabornas goda tillgång till friluftsområden

I Nacka finns flera attraktiva friluftsområden som exempelvis Nyckelviken, Velamsund och Nackareservatet–Erstavik som är viktiga regionala besöksmål och innehåller goda förutsättningar för kulturella ekosystemtjänster. Det finns även flera mindre friluftsområden som är mycket värdefulla för olika kommunalar. Nackaborna har det kortaste medelavståndet till skyddad natur av alla Sveriges kommuninvånare. Nacka hör också till de kommuner som har flest kommunalt beslutade naturreservat.

Att ha tillgång till ett större grönområde för vardagsrecreation inom en kilometer, ca 15 minuters promenad, är en viktig förutsättning för möjligheten till närrecreation. Många former av fysisk aktivitet och olika naturupplevelser kräver större områden. Friluftsområden definieras i Nacka som grönområden över 20 ha eller naturreservat. Majoriteten av Nackaborna har god tillgång till friluftsområden.

Friluftsområden är svåra att nyskapa men tillgången kan öka genom barriärbrytande åtgärder i form av exempelvis förbättrade gång- och cykelkopplingar, förbättrad information, tillgänglighetsanpassningar och förbättrad tillgång med kollektivtrafik. I Nacka finns ambitionen

att skydda ytterligare naturområden vilket bidrar till att långsiktigt säkra den goda tillgången.

Stärk gröna och blå samband för rekreation

Ett väl sammankopplat nätverk av attraktiva promenadvägar, motionsspår och leder som upplevs trygga och säkra att använda främjar närrecreation. I Nacka finns två regionala vandringsleder och flera kommunala leder och motionsspår. Strandpromenader och gröna stråk utgör viktiga komplement till spår och leder i natur- och grönområden. Nya eller utvecklade spår, leder och strandpromenader behöver tillkomma på olika platser för att uppnå ett funktionellt och sammankopplat nätverk. Kompletteringspotential för utvecklade leder och strandpromenader redovisas på kartan på nästa sida.

Flera kopplingar mellan bebyggelse och spår och leder i Nacka saknar separerade gångbanor, dessa kan upplevas otrygga att använda av barn och familjer. Positiva möjligheter för dessa gångkopplingar är därför åtgärder som ökar tryggheten och trafiksäkerheten. Även vinterväghållning och belysning är viktiga för användbarheten.

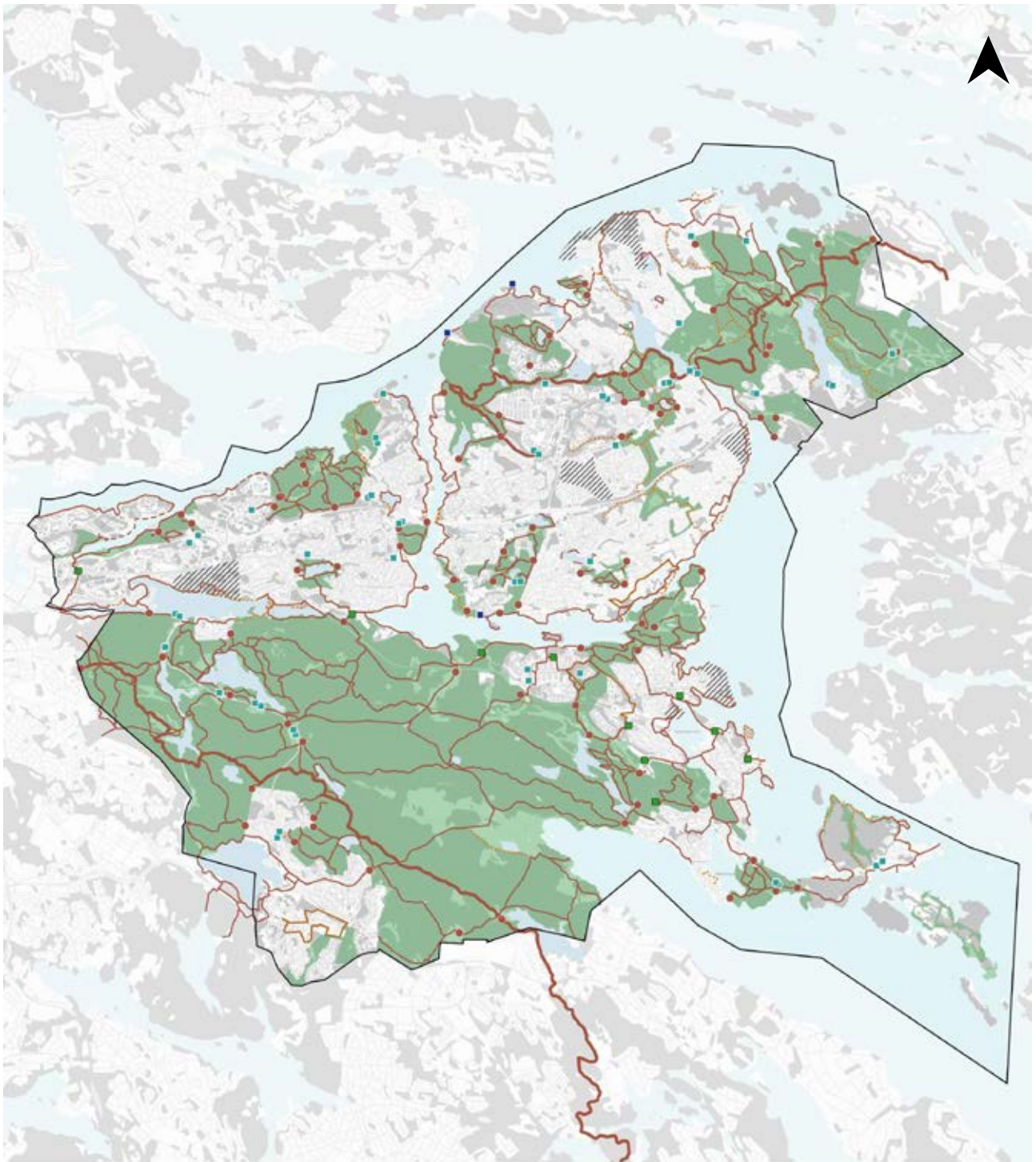
EN VARIATION AV AKTIVITETER OCH MÖTESPLATSER

Ett varierat utbud av aktivitetsmöjligheter i närområdet och över årstider ökar sannolikheten att olika målgrupper kan vara aktiva på ett sätt som passar dem. Aktivitetsmöjligheter som samlar människor i naturen som exempelvis koloniområden, friluftsgårdar, djur- och ridanläggningar, båtliv och badplatser är viktiga för folkliv och som mötesplatser och främjar social sammanhållning.

Främja folkhälsan genom trygg, tillgänglig och attraktiv närnatur

Det är viktigt att se till att närnaturen är så trygg, säker och tillgänglig som möjligt utifrån platsens förutsättningar. Då ökar användandet och därmed värdet av dessa områden. Otrygga platser behöver särskilt uppmärksammas i planeringen. Nedskräpning och klotter är faktorer som kan skapa otrygghet. En god, väl avvägd belysning och ändamålsenlig förvaltning är viktiga åtgärder för att öka känslan av trygghet. God belysning bidrar till att öka förutsättningarna för social kontroll genom ökad synlighet i ett område, vilket i förlängningen också kan förebygga brott. Tryggheten kan även påverkas av brister i trafikklimatet, barn, äldre och personer med vissa funktionsvariationer är särskilt känsliga för sådana brister. Positiva möjligheter för ökad attraktivitet och bekvämlighet är tillgång till väderskydd, information och god orienterbarhet.

Det finns ett behov av att utveckla fler gröna entréer i mötet mellan bebyggelseområden och naturområden. Det finns också behov av förbättrad och utvecklad vägvisning



TILLGÅNG TILL FRILUFTSOMRÅDEN, SPÅR, LEDER OCH STRANDPROMENADER

- | | | |
|---|---|--|
| <ul style="list-style-type: none"> Friluftsområden spår och leder ■ Grönblå busshållplats ■ Grönblå pendelbåthållplats ■ Grönblå spårstationer ● Gröna entréer — Befintligt spår/led/strandpromenad | <ul style="list-style-type: none"> --- Planerat spår/led/strandpromenad --- Möjligt rekreativt samband — Regional led — Lugna promenader ■ Sjöar | <ul style="list-style-type: none"> ■ Friluftsområden /// Område med över 1 km till friluftsområde — Kommungräns |
|---|---|--|

Kartan visar övergripande samband för rekreation i Nackas grönsstruktur. Det framgår även möjlig utveckling av rekreativa samband som kan beaktas och studeras vidare i samband med efterföljande planering. Grönblå stationer och hållplatser har identifierats inom gångavstånd från gröna och blå besöksmål.

och uppmärkning av spår och leder till och inom kommunens större friluftsområden. Grönblå stationer och hållplatser är viktiga för möjligheten att resa kollektivt till och från naturen. Positiva utvecklingsmöjligheter finns både för skyltning, vägvisning och förbättrade kopplingar mellan stationer och hållplatser och friluftsområden men även för trafikering av vissa hållplatser, främst för Nyckelviken och Velamsund. Se karta över gröna entréer, grönblå stationer och hållplatser på motstående sida.

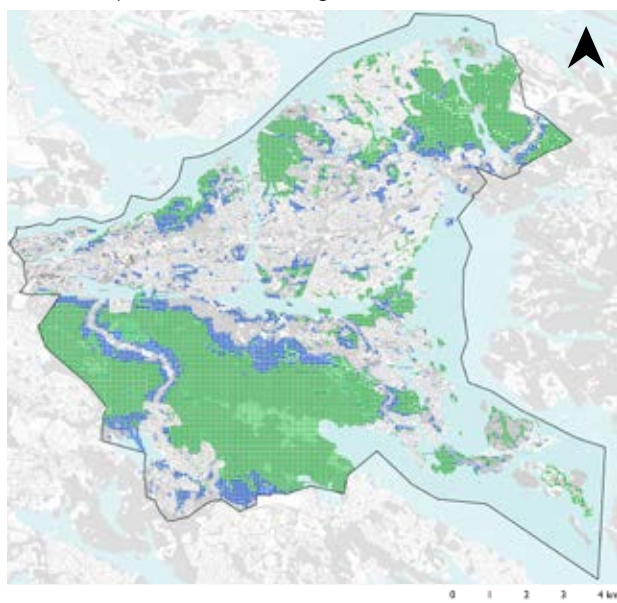
Det finns tre golfbanor i Nacka, se karta i bilaga. Utöver att vara rekreativa mötesplatser bidrar golfbanorna till att hålla landskapet öppet. Det kan upplevas osäkert att korsa golfbanor där många spelar. För att dessa inte ska upplevas som barriärer behövs tydliga och säkra passager.

I kommunen finns flera platser med djurhållning och betesdjur i form av får och hästar. I kommunen finns även flera hundrastgårdar. Platser med djur utgör ofta mötesplatser. Ridning är tillåten i flera naturområden. Betesdjur utgör även en resurs som kan användas för att förvalta natur-, kultur-, och upplevelsevärden.

Utveckla rofyllda miljöer för återhämtning

För upplevelsen av rofylldhet är en god ljudmiljö och avsaknad av störande aktiviteter och omgivningsbuller betydelsefullt. God tillgång till grönska och vatten stödjer upplevelser av lugn och rofylldhet. Rofylldhet kan förstärkas ytterligare genom trygga och skyddade platser som ger möjlighet till överblick. Grönområden för rofylldhet och återhämtning behöver åtminstone delvis vara

Störningsfria områden har identifierats vid mindre än 50 dBA ekvivalent ljudnivå och tysta områden vid mindre än 40 dBA ekvivalent ljudnivå, se även kartbilaga



TYSTA OCH STÖRNINGSFRIA GRÖNOMRÅDEN

 Störningsfria grönområden  Tysta grönområden

störningsfria. För att maximera nyttan av störningsfria miljöer är det viktigt att lokalisera funktioner i grönområden utifrån deras krav på störningsfrihet. En kartering av tysta respektive störningsfria allmänna grönområden har tagits fram inom grön- och blåstrukturprogrammet. Tillgången till tysta och störningsfria grönområden är lägst på västra Sicklaön samt i anslutning till kommunens större vägar, se karta tysta och störningsfria miljöer.

Rofyllda miljöer behöver säkerställas inom alla kommuner samt information om tysta områden. En rofylld grön miljö för återhämtning bör finnas inom 300 meter från bebyggelse. På vissa platser krävs åtgärder för att uppnå detta. I samband med bebyggelseutveckling och förvaltning kan ljudmiljöer förbättras. Utvecklingsbehov för naturbaserade lösningar för bullerdämpning beskrivs i avsnitt Klimatsmart och robust.

Stärk vattenkontakten

Nackas unika vattenområden vid kust och sjöar främjar möjligheten till rekreation och välbefinnande. Utblickar över vattenmiljöer bidrar till rofylldhet och återhämtning. Allmänhetens möjlighet till vattennära rekreation behöver värnas så långt som möjligt.

Alla sjöar i Nacka är badbara. Kommunen äger och förvaltar ett flertal badplatser och badbryggor fördelade över olika kommuner. Det planeras både för nya badplatser, intill bebyggelseutveckling vid Svindersviken och för ett kommunalt övertagande av befintliga privata bad till följd av förnyelseplanering i sydöstra Boo. För att utveckla Nackas identitet som vattennära kommun och för utvecklade mötesplatser bör badmöjligheter bevaras och utvecklas. Badplatser och badbryggor kan utvecklas i takt med befolkningsutvecklingen i områden som förtätas och som är tillgängliga med kollektivtrafik och cykel.

Allmänt tillgängliga stränder med badmöjligheter finns på många platser, se kartbilaga. Forsiktig röjning på strategiska platser kan förbättra användbarhet och utblickar vid stränder som är igenvuxna av vegetation. Fler badstegar kan bidra till att underlätta bad och förbättra säkerheten.

Sport- och fritidsfiske är en uppskattad aktivitet i kommunen och förekommer i flera sjöar och längs kusten. För fiskeaktiviteter i grupp behövs möjlighet till vattenkontakt för mindre grupper där konflikter med badande inte uppstår, exempelvis vid Ältasjön och Glasbrukssjön.

På vissa platser förekommer privatisering av allmänt tillgängliga stränder och på vissa håll har kommunal mark upplåtits mot avtal. På platser där det är otydligt att allmänheten äger tillträde kan kompletterande skyltning eller andra åtgärder övervägas. Närheten till vattnet har bidragit till ett rikt intresse för båtliv i Nacka som är viktigt att säkra långsiktigt. Allmänt tillgänglig verksamhet vid båtklubbar och seglarskolor är en stor kvalitet.

På vissa platser innebär båtlivet att allmänhetens tillgång till vattnet begränsas. Positiva möjligheter är utveckling och säkerställande av allmänt tillgängliga bryggor och strandpromenader i anslutning till dessa anläggningar.

Allmänt tillgängliga stränder längs kust och sjö kan på flera håll användas för sjösättning av kanoter, kajaker och SUP-bräddor. Strategiskt placerade kajak och kanotplatser är viktiga som mötesplatser och för närrekreation. Det finns goda möjligheter att paddla i Nacka, både i havet och i sjöarna. Framkomligheten i leden från Ältasjön till Dammtorpsjön behöver dock utvecklas i samverkan med Stockholms stad. Ytterligare en kanotled går mellan Kolbottensjön via Järlasjö och Sicklasjön. För möjligheten till landtransport mellan Kolbottensjön och Duvnäsviden är bevarande av bryggor en förutsättning.

Utveckla möjligheter till spontanidrott

I Nacka finns flera möjligheter till spontanidrott inom den gröna infrastrukturen, exempelvis olika bollplaner, parkour, skate och utegym. Flera olika aktivitetsmöjligheter gör det lättare att möta varierade behov och varierad efterfrågan. Det är viktigt att upprätthålla och utveckla aktivitetsmöjligheter i alla kommunaldelar. Trenden går mot att allt färre ungdomar tränar i föreningsregi, spontanidrottsmöjligheter utan krav på bokning underlättar träning i egen regi. De mest populära aktiviteterna bland ungdomar kan ske i den gröna infrastrukturen, som promenader, löpning och styrketräning. För seniorer dominerar promenader men gruppen som styrketränar växer. Även cykling och skidåkning är populärt och utövas av många seniorer.

Det är också viktigt med fortsatt möjlighet till vinteraktiviteter i ett förändrat klimat. I Nacka finns möjlighet till såväl skridskoåkning på plogade naturisar, vinterfiske och pulkaåkning vid natursnö. Även skidspår iordningsställs om förutsättningar finns i bland annat Nyckelviken. För iordningställda anläggningar se kartbilaga.

Förhållningssätt

- Eftersträva god krontäckning i bebyggelsemiljöer och parker när områden planeras, byggs ut och förvaltas.
- Bevara och utveckla hälsofrämjande allmänna grönområden om minst 1 ha inom 300 meters gångavstånd från bebyggelse (arbetsplatser, förskolor, skolor och bostäder).
- Bevara och utveckla lekmöjligheter och mötesplatser för barn i kommunens parker och naturområden.
- Utveckla tillgången till spår, leder och strandpromenader för vardaglig rekreation. Prioritera insatser inom gångavstånd från bebyggelse.
- Eftersträva sammanhängande kvalitativa gångkopplingar och gröna stråk som sammanbinder bebyggelse, parker, stränder och grön- och friluftsområden.

Klimatförändringar gör att perioder av is- och snötäcke successivt minskar. Det är viktigt att möjligheten att vara aktiv utomhus under vintermånaderna inte försämras i takt med klimatförändringarna. Ersättningsaktiviteter som exempelvis fler belysta motionsspår, möjligheter för konstsnö och konstisar kan behöva utredas om möjligheten till vinteraktiviteter långsiktigt ska kunna bibehållas.

Utveckla odlingsmöjligheter

För att utöka möjligheten till tätortsnära odling bör möjligheten att utöka befintliga koloniområden i Nacka utredas i första hand. Vid ytterligare behov av koloniområden eller gemensamhetsodling behöver nya platser utredas. Dessa bör i första hand lokaliseras till mark som historiskt använts för odling.

Möjligheten att nyskapa odlingsområden inom tätorten är begränsad eftersom det inte alltid är lämpligt eller möjligt att upplåta allmän plats, park- eller naturmark för odling eller inte finns föreningar som kan ansvara för odlingsverksamheten. Odlingsmöjligheter som kompletterar utbudet av koloniområden eller förenings- och gemensamhetsodlingar bör därför i första hand tillgodoses på kvartersmark.



- Bevara och utveckla gröna entréer i gränssnittet mellan bebyggelseområden och friluftsområden.
- Utveckla möjligheten att cykla till viktiga besöksmål, större friluftsområden och allmänna badplatser.
- Utveckla möjligheten att resa kollektivt till och från friluftsområden genom förbättrade gångkopplingar, skyltning och vägvisning mellan friluftsområden och grönblå stationer och hållplatser.
- Värna tysta och störningsfria grönområden i planering och utveckling och utveckla fler rofyllda miljöer.
- Bevara och utveckla vattenkontakt, badmöjligheter, badplatser och badbryggor i takt med befolkningsutvecklingen längs allmänt tillgängliga stränder.
- Fortsätt arbetet med att förbättra tillgängligheten i kommunens grön- och blåstruktur.

ATTRAKTIVA BEBYGGELSEMILJÖER OCH LANDSKAPSBILD

”Nacka är en plats där naturen och stadslivet samspelar och de olika områdenas unika karaktärer och historia skapar en attraktiv variation.

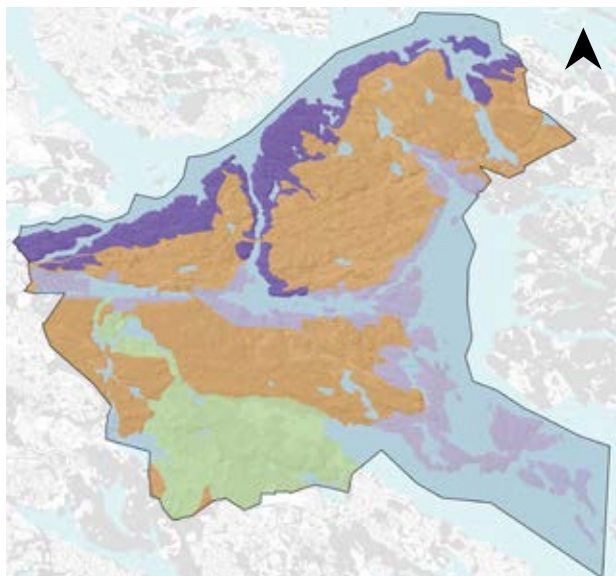
Översiktsplan Nacka kommun 2050

GRÖNBLÅ KVALITETER SOM UTGÅNGSPUNKT FÖR UTVECKLING

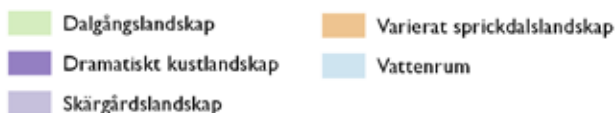
Landskapet är en viktig grund för Nackabornas välbefinnande, hälsa och estetiska upplevelser. Det innefattar alla miljöer som människor möter i sin vardag, både bebyggda och icke bebyggda. Nackas landskapsbild, grönbå identitet och kulturarv är viktiga för kulturella ekosystemtjänster. Landskapet och grönbå strukturer med sina avtryck från olika tidsåldrar, utgör en grundläggande förutsättning och bidrar med viktiga upplevelsevärden.

Nacka är starkt präglad av kommunens värdefulla skogar, trädmiljöer, enskilda träd och alléer. I samband med utveckling utgör dessa trädmiljöer en värdefull resurs som kan kompletteras och utvecklas. Tårtortens träd bidrar med identitet, prydnadsvärden, karaktär och årstidsväxlingar i bebyggelsemiljöer och underlättar orienterbarheten. Kommunens skärgårdslandskap och många sjöar bidrar med utblickar över öppna landskapsrum och vattenutsikt.

Kartorna visar landskapstyper respektive områden med höga värden för grönt och blått kulturarv där spår av historien är läsbara i sitt sammanhang.



LANDSKAPSTYPER



”Nackas gröna och blå miljöer ska öka varje år.

Klimat- och miljöprogram Nacka kommun 2025-2040

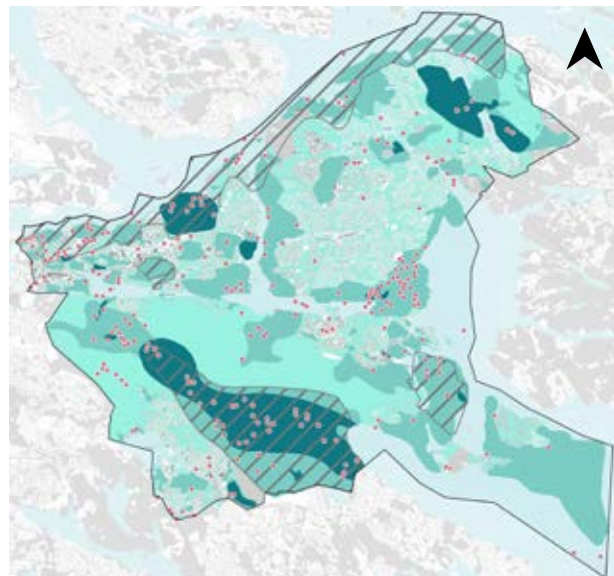
Trädplanterade gator och torg med inslag av vegetation, parker och sparad natur utgör värdefulla byggstenar i en god gestaltad livsmiljö. De utgör även viktiga allmänna mötesplatser. Kvartersmarkens gröna förgårdsmark, grönskande bostadsgårdar och lummiga tomter är viktiga för områdets gröna karaktär och estetiska uttryck. Genom att bygga vidare på historiska strukturer och utveckla befintliga kvaliteter i samband med utveckling och förvaltning kan den historiska läsbarheten värnas, samtida behov tillgodoses och nya årsringar tillföras.

NACKAS LANDSKAPSBILD OCH GRÖNBLÅ HISTORIA

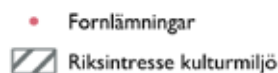
Inriktningen nedan kompletterar översiktsplanens förhållningssätt till landskapskaraktärer i bebyggd miljö utifrån grönbå värden, identitet och kulturarv.

Vattenrummen

Vattenrummen är viktiga för Nackas utveckling. Historiskt har vattenvägarna haft större betydelse för kommunikation än vägarna på land. Genom landhöjning,



GRÖNT OCH BLÅTT KULTURARV



Grönt och blått kulturarv



kanalsystem och slussar har nya strandlinjer bildats. Vattnet präglas av historisk användning, exempelvis sjöfart, dämning, dikning, industri- och kvarnverksamhet. Utblickar över vattenrummen och deras spår av mänsklig verksamhet är viktiga kvaliteter.

Dramatiskt kustlandskap

Det dramatiska kustlandskapet kännetecknas av sprickdalsformationer och förkastningsbranter som möter vattenrum. Naturen består av hållmarkstallskog med berg i dagen och månghundraåriga tallar. Mellan branterna finns gröna dalgångar med intensiv grönska och gamla ekar. I vidare dalgångar finns odlingsmark med lång kontinuitet och gamla sommarnöjen och sommarlantgårdar. Terränganpassning, odlingsmarker, trädgårdar, parker, alléer, bryggglägen utgör viktiga kvaliteter. I Skuruparken finns lämningar av en flera hundra år gammal landskaps-park. I väster präglas landskapet av större industrier men också av höga hus på höjderna. Kvaliteter är de höga husens gröna fot i landskapet, generösa park- och naturområden, alléer och grön förgårdsmark.

Grönt skärgårdslandskap

Det flackare skärgårdslandskapet längs Nackas södra kuster har en frodigare skärgårdsnatur än den norra kusten. Landskapet präglas av en lång historisk kontinuitet som är läsbar i utmarker och gårdsbildningar. Genom det gröna skärgårdslandskapet löper den förhistoriska södra farleden till Mälardalen. Här ligger några av Nackas äldsta gårdar med rötter i järnåldern. Vid Baggenstaket präglas landskapet av historiska slagfält och fornborgar. Saltsjöbanans samspel med det historiska landskapet och dess gårdsmiljöer, bidrar bitvis till höga upplevelsevärden. Trädgårdsstäder och rekreationsorter har kvaliteter i form av lummiga trädgårdstomter, gaturum kantade av alléer och höga träd och slingrande vägnät, sparad skärgårdsnatur och rekreationsmiljöer.

Varierat sprickdalslandskap

Bakom de stora förkastningsbranterna längs norra kusten tar ett mer mosaikartat småskaligt och varierat sprickdalslandskap vid. Landskapstypen rymmer både högre plataer och småbrutet skärgårdslandskap med berghällar som är be vuxna med hållmarkstallskog. I dalarna finns sjöar, träsk, gammal odlingsmark och större bestånd av ädel-lövträd. Sprickdalarna har historiskt erbjudit möjligheter till odling och här etablerades därför gårdar och torp. Odlingsmarkens villatomter har fått trädgårds-karaktär med bevarade gamla ekar och lövträd medan tomter på utmarker har bevarade barrträd, lövträd och berghällar. Träd, strandpromenader och stora, lummiga tomter utgör kvaliteter i villabebyggelsen. I centrumområdena utgör tilltagna parker och naturområden, grön förgårdsmark, alléer och finmaskiga nät av trafikseparerade gång- och cykelvägar viktiga kvaliteter.

Dalgångslandskap

Landskapet i sydligaste delen av Nacka präglas av stora, breda och flacka dalgångar som avgränsas mot norr av förkastningsbranter. Den gamla havsbotten har gett upphov till bördig jord och goda odlingsmöjligheter och öppna odlingslandskap. Från Källtorpssjön via Sandasjön mot Älta präglas landskapet av en rullstensås som en isälv lämnat efter sig. Erstavik präglas av vägar med lövträdsalléer som strålar samman mot herrgården i det öppna landskapsrummet och möjliggör vida utblickar. Ältas bevarade gårdsstrukturer, trädgårds-karaktär med delvis stora träd och stora sammanhängande parkområden med vattenkontakt utgör kvaliteter tillsammans med de skogsmarker med hållmarkstallskog och bergsterräng som ramar in bebyggelsen. I anslutning till Nackaån finns viktiga kulturmiljöer och kommunens största bestånd av lindar och många ekar och andra ädellövträd växer i området runt Hellasgården.

Förhållningsätt

- Utveckla och förvalta landskapet på ett sätt som främjar dess karaktär och bevarar spår av historisk markanvändning. Utnyttja kvaliteter och historiska strukturer som utgångspunkt för förändring.
- Tillför grönska i bristområden med utgångspunkt i historisk grönstruktur och i enlighet med områdets identitet och karaktär.
- Värna silhuetten av skogar och träd längs kusterna.
- Bevara och utveckla utblickar och utsiktsplatser vid öppna vattenrum.
- Värna berghällar och hållmarkstallskogar och bevara och utveckla dalgångarnas ädellövskog och ädellövträd.
- Värna upplevelsen av skogskänsla och avskildhet från bebyggelse i kommunens större skogsområden och odlingsmarkernas öppna landskapsrum.
- Bevara och utveckla parker och sparad natur när områden förtätas och bevara och förnygra värdefulla tätortsträd, alléer, äldre fruktträd och park- och trädgårdsväxter.
- Värna grönska på lummiga villatomter, grön förgårdsmark och bostadsgårdar.
- Bevara möjligheten att färdas längs och uppleva historiska färdvägar och farleder. Värna historiska vägars beläggning, bredd och sträckning.
- Använd kvalitativa, väldimensionerade växtbäddar för att säkerställa en hållbar och attraktiv grönstruktur.
- Tillgängliggör kunskap om landskapet genom sam-verkan med föreningslivet och informationsinsatser, skyltning och digitala verktyg.

KLIMATSMART OCH ROBUST

” Nackas samhällsutveckling präglas av en strävan att minimera klimatpåverkan och stärka motståndskraften mot ett förändrat klimat.

Översiktsplan Nacka kommun 2050

” Områden i Nacka som riskerar att drabbas av klimatförändringarnas effekter ska minska varje år. Nackas utsläpp ska minska med i snitt 12% per år. Nackas cirkularitet ska öka.

Klimat- och miljöprogram Nacka kommun 2025-2040

Ett klimatsmart och robust Nacka behöver vara hållbart över tid och utgå från en effektiv resursanvändning som tar hänsyn till behovet av att minska klimat- och miljöpåverkan och möta effekterna av ett förändrat klimat. Ett effektivt arbete behöver utgå från kunskap om befintliga strukturer och funktioner och deras utvecklingsbehov. Kommunen arbetar aktivt med att förebygga klimat- och miljörisker för Nackasamhället som föroreningar, översvämning, havsnivåhöjning, värmeböljor, skogsbränder och ras, skred och erosion.

UTVECKLA NATURBASERADE LÖSNINGAR

I Nacka är ambitionen att använda naturbaserade lösningar för att utveckla och förstärka ekosystemtjänster och bidra till en klimatsmart och robust kommun. Naturbaserade lösningar är multifunktionella och kostnadseffektiva åtgärder som hanterar olika samhällsutmaningar genom att låta naturen göra jobbet. Det kan göras genom att bevara, restaurera, utveckla eller tillföra grönska, naturmiljöer och ekosystem. Naturbaserade lösningar utvecklas utifrån kombinationsmål då åtgärder för förbättrad tillgång till reglerande ekosystemtjänster blir mer resurseffektiva om de kombineras med åtgärder för biologisk mångfald och rekreation. Det kräver kunskap både om risker och sårbarheter samt ekologiska och sociala förutsättningar, se även tidigare avsnitt.

Robust grönska och trädbestånd

Trädbeståndet, som är kritiskt för flera naturbaserade lösningar, står inför flera utmaningar kopplat till klimatförändringar. Rätt träd på rätt plats, goda växtplatsförutsättningar och ett varierat trädbestånd på lokal och kommunövergripande nivå är viktigt för att möta dessa utmaningar. Torrperioder och extrem nederbörd påverkar träds och växters vitalitet och kan ge upphov till skador som gör dem känsliga för stormskador och olika angrepp. Spridning av sjukdomar och skadedjur bedöms öka med klimatförändringar. Risken för omfattande skador på träd och annan vegetation behöver förebyggas både i planering, byggande och förvaltning.

Dagvatten ska så långt det är möjligt användas som resurs för att säkerställa en robust grön infrastruktur och ekosystemtjänster samt bidra till att utjämna vattentillgången i samband med ett förändrat klimat. Grönområden och växtbäddar behöver utformas för att kunna ta emot och magasinera dagvatten.

Risken för skogsbränder ökar med fler extrema väderhändelser. För god motståndskraft mot bränder är det viktigt att brandförebyggande åtgärder inkluderas både i samhällsplanering och skogsförvaltning. Särskilda brandförebyggande metoder är viktigt för skog i anslutning till bebyggelse, kritisk infrastruktur och andra viktiga samhälls- och kulturvärden samt i riskområden för skogsbrand. Brandförebyggande metoder används redan i Nacka inom naturvärden i syfte att stärka den biologiska mångfalden och kan utvecklas. Brandförebyggande åtgärder bör prioriteras utifrån kombinerade mål för skogens utveckling.

Naturbaserad lösning i form av en växtbädd som reglerar och renar dagvatten samtidigt som vegetationen kan utnyttja vattnet som resurs, exempel från Värmdövägen.



Beakta och utveckla växtlighetens förmåga att bidra till markstabilitet

Risken för mer omfattande skred, ras och erosion ökar i takt med klimatförändringarna. Den gröna infrastrukturen kan bidra till att minska risken för ras och skred genom att stärka markens stabilitet och minska erosionen. Inför eventuell påverkan på gröna strukturer i riskområden för ras, skred och erosion bör deras effekt för markstabiliteten analyseras. Behov kan finnas att förstärka grönstrukturens markstabiliserande och vattenhanterande förmåga på vissa platser för att förbättra motståndskraften. Naturbaserade lösningar kan användas enskilt eller i kombination med tekniska lösningar för ökad markstabilitet. Utveckling och förstärkning av erosionskydd bör genomföras så att skador på naturvärden och livsmiljöer minimeras. Riskområden för ras, skred och erosion redovisas i kommunens översiktsplan.

Nyttja och utveckla reglerande ekosystemtjänster

Bullerdämpning och luftrening

Grönska bidrar till att dämpa buller. Stor andel grönyta i en stadsmiljö och gröna tak och väggar bidrar till att reducera buller även om de oftast anläggs för andra nyttor. Visuella barriärer av grönska mot trafikleder kan bidra till att minska upplevelsen av störande buller. Vegetationsridåer med flerskiktad vegetation och inslag av barrväxter är även lämpliga för luftrening längs hårt trafikerade vägar. Naturbaserade lösningar för bullerdämpning kan användas enskilt eller i kombination med tekniska lösningar som exempelvis bullerskärmar. Vegetation bakom en bullerskärm kan förhindra läckage av buller över skärmen och samtidigt minska spridning av luftföroreningar. Naturbaserade lösningar för frisk luft och bullerdämpning är särskilt prioriterade på västra Sicklaön och utmed kommunens mest trafikerade vägar och där miljö kvalitetsnormer för luftföroreningar överskrids. Barn är särskilt

GRÖNYTEFAKTOR I NACKA

Grönytefaktor är ett planeringsverktyg som Nacka kommun tillämpar på kvartersmark för att säkerställa ekosystemtjänster och naturbaserade lösningar i stadsbyggnadsprojekt. Grönytefaktor utgör ett komplement till övriga krav på kvartersmarkens utformning. Reglering av grönytefaktor sker i exploaterings- och markanvisningsavtal. I samband med bygglov och slutbesiktning sker uppföljning av avtalad grönytefaktor.

Planeringsverktyget kan utvecklas för att effektivt stödja lokalt varierande förstärkningsbehov avseende grön infrastruktur och ekosystemtjänster. Vid behov kan allmän plats inkluderas i arbetet med grönytefaktor.

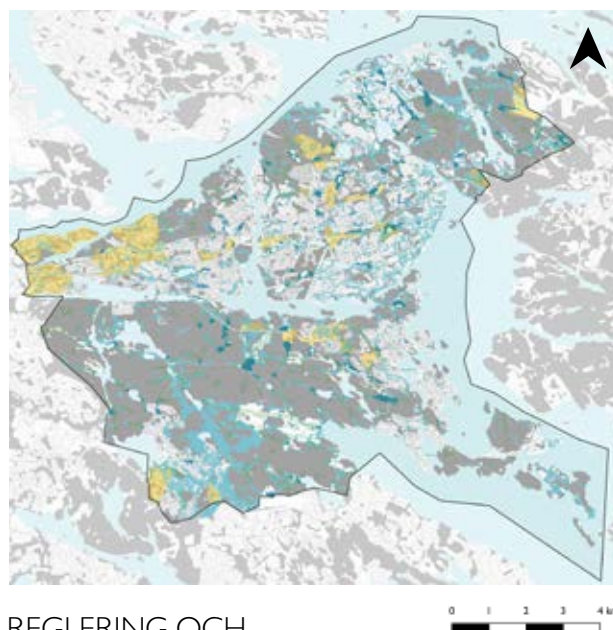
känsliga för luftföroreningar. I miljöer där barn ofta vistas är naturbaserade lösningar för luftrening och bullerreglering därför särskilt prioriterade.

Rening och reglering av vatten och lokalklimat

Bebyggelseutveckling och förtätning leder till att avrinningen ökar eftersom markens genomsläpplighet minskar samtidigt som klimatförändringar ökar risken för kraftig nederbörd. Problem kan uppstå om strukturer av stor betydelse för vattenrening och flödesreglering hårdgörs eller slutar fungera och om nya likvärdiga strukturer inte tillförs i tillräcklig omfattning. Hänsyn behöver därför tas till dessa strukturer i samband med bebyggelseutvecklingen, se karta Reglering och rening av vatten.

Vattenrening och flödesreglering sker naturligt i de flesta grönområden. Grönområden i lågpunkter och på genomsläppliga jordarter har större betydelse för ekosystemtjänsten eftersom vattnet silas genom både växtlighet och jord och renas innan det bidrar till grundvattenbildning eller rinner av till sjöar och kuster. Även vattendrag och sjöar med träd- och vegetationsklädda kantzoner är viktiga.

Kartan visar grönområden som riskerar att översvämmas med över 0,3 m vattendjup vid ett hundraårsregn samt kommunens viktigaste grönbå strukturer för flödesfördröjning och vattenrening. Gula områden visar utvecklingsområden för bebyggelse ur översiktsplanen, där dessa områden överlappar behöver särskild hänsyn tas i samband med bebyggelseutvecklingen.



REGLERING OCH RENING AV VATTEN

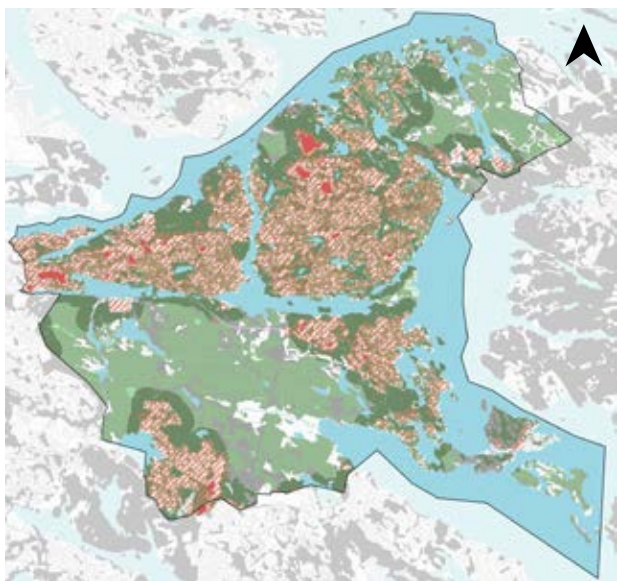
- Grönområden som riskeras att översvämmas vid 100-års regn
- Utvecklingsområden för bebyggelse
- Områden med grönt kapital för flödesreglering
- Områden med grönt kapital för vattenrening

Lokala grönområden i lågpunkter, som översvämmas vid skyfall, kan vara viktiga för att förhindra skador på bebyggelse och infrastruktur. Dessa kan vid behov utvecklas naturbaserat för förbättrad flödeshantering vid skyfall samtidigt som rekreativvärden och biologisk mångfald stärks.

Växtlighet är både flödesreglerande och temperaturreglerande. Skogsområden och stora träd fördröjer mer vatten och kyler bättre än klippta gräsytor på grund av sin större bladvolym. Vegetationstäcka ytor som kan infiltrera vatten kyler bättre än hårdgjorda ytor. Större vattenområden bidrar också till att svalka den närmaste omgivningen.

Risken för urbana värmeöar minskar genom att hårdgjorda ytor och fasader som lagrar värme beskuggas. Genom att öka krontäckningen i den bebyggda miljön kan temperaturen sänkas samtidigt som flödesregleringen ökar. Behov av utvecklad krontäckning och grönska finns i områden med risk för urbana värmeöar, se karta Reglering av lokalklimat.

Kartan visar bebyggelseområden med risk för urbana värmeöar samt kommunens viktigaste gröna och blå strukturer för klimatreglering. Bevarande och utveckling av grönska och krontäckning är särskilt prioriterat i riskområden där riskgrupper vistas.



REGLERING AV LOKALKLIMAT

Riskområden för urbana värmeöar
(enligt MSB:s värmekartering för 2017-2024)

35-40 grader C

30-35 grader C

Blått kapital för klimatreglering

Grönt kapital för klimatreglering inom 300 m från sammanhängande bebyggelse

Grönt kapital för klimatreglering utanför 300 m från sammanhängande bebyggelse

Bebyggelsekvarter med minst 20% krontäckning har relativt goda förutsättningar för klimatreglering och flödesreglering. Grönområden med krontäckning över 30 % kan utgöra svalkoeor vid värmeböljor. Vegetationens beskuggning innebär också skydd mot UV-strålning och en attraktiv miljö.

Svalkande grönområden med lövskugga behöver vara nåbara och tillgängliga för riskgrupper som exempelvis småbarn och äldre. Det innebär att svalkande grönområden bör kunna nås på ett tillgängligt sätt inom högst 300 meter från bostad eller verksamhet. För vissa utsatta grupper är 300 meter för långt och kompletterande svalkande trädmiljöer behövs därför ofta på kvartersmark.

Växtsanering

Förorenad mark som innehåller hälso- och miljöfarliga ämnen förekommer på flera platser i Nacka, både på mark- och i vattenområden. Vanligtvis kräver sanering att den förorenade massan tas upp och transporteras till avfallsdeponi för att bli av med föroreningarna. Växtlighet kan vara ett resurseffektivt sätt att minska miljöföroreningar genom att absorbera, bryta ner eller neutralisera föroreningar på plats vilket minskar risk för spridning till omgivande vatten och ekosystem. Metoden, som kallas fytosanering, kan användas enskilt eller i kombination med konventionella lösningar och har fördelen att den är multifunktionell och kan bidra till sanering samtidigt som andra ekosystemtjänster gynnas.

Beakta och utveckla kolförråd och kolsänkor och sträva efter minskat klimatavtryck

För att minimera kommunens klimatavtryck och maximera kapaciteten för koldioxidupptag bör kolförråd, kolsänkor och kolkällor i den gröna infrastrukturen beaktas i samband med planering, byggande och förvaltning. Områden med stort kolförråd och som utgör kolsänkor i Nacka är exempelvis äldre skogsområden och olika typer av våtmarker, se kartbilaga.

I våtmarker som torrlagts till följd av exploatering eller dikning, frigörs kol som ligger låst i torv genom nedbrytning, det innebär att området blir en kolkälla. Återvätning av torrlagda torvmarker är därför ett viktigt verktyg för att långsiktigt säkerställa deras funktion som kolförråd och kolsänka. På kommunal mark i Nacka finns utpekade torvmarker där återvätning bedöms ge klimatnytta bland annat i Nyckelviken, Rensättra och Velamsund. Historiska våtmarker där återvätning kan ge klimatnytta finns även på privat mark i kommunen i Erstavik. Återvätning bör prioriteras utifrån kombinationsmål för minskad klimatpåverkan och förbättrade livsmiljöer och samband för våtmarksarter.

Omvandlande av hårdgjorda ytor till grönytor har potential att bidra till kolsänka och ökat kolförråd eftersom

dessa ytor tar upp och lagrar koldioxid. För att parker och grönområden ska bli effektiva kolsänkor krävs god tillväxt av vegetation och god markhälsa. Störst kolbindning sker genom kolinlagring i levande träd. Positiva möjligheter för att minimera klimatavtryck kan innefatta naturliga eller lokala processer för föryngring och utveckling av vegetation, användning av biokol och att undvika anläggningsjordar med torv. Små plantkvaliteter, barrotat växtmaterial, frösådd och återbruk av massor är exempel som bidrar till minskat transportbehov. Det är även viktigt att sträva efter att minimera miljöpåverkan i förvaltningen genom robusta anläggningar och klimatsmarta förvaltningsmetoder.

EKOSYSTEMENS KLIMATPÅVERKAN

Koldioxidupptag

Ekosystemens upptag av koldioxid från atmosfären. Se även Kolkälla och Kolsänka.

Kolförråd

Ett markområdes kolförråd omfattar det organiska kol som finns lagrat i marken, i dött organiskt material och i levande biomassa.

Kolkälla

Markområde där mer koldioxid avgår genom nedbrytning än det som binds in i biomassa.

Kolsänka

Markområde som binder mer koldioxid från atmosfären genom att skapa biomassa än det som avgår genom olika nedbrytningsprocesser.

HANTERA INVASIVA ARTER

I Nacka förekommer flera invasiva arter som kan orsaka skada på biologisk mångfald, ekosystemtjänster, ekonomin och människors hälsa, både i natur- och bebyggelseområden, vattenområden och i områden med skyddad natur. Problemet förväntas bli allt större i takt med ett förändrat klimat. Förebyggande, snabba och tidiga insatser är avgörande för en effektiv hantering av invasiva arter. Samverkan i bekämpningsarbetet krävs eftersom arter måste bekämpas koordinerat för att inte spridas på nytt. Kommunikation med allmänheten är viktigt.

Kommunen behöver fortsätta arbetet för att minska spridningen av invasiva arter i planering, byggande och förvaltning och utveckla kunskapen om förekomster av invasiva arter i kommunen. Det är viktigt att undvika riskarter och att prioritera arter och områden som ska bekämpas utifrån risk för skada på människors hälsa, ekosystemtjänster och ekonomin. Det är också viktigt att fortsätta arbetet för att förebygga spridning i samband med avfalls- och masshantering.

Förhållningsätt

- Stärk den gröna infrastrukturens motståndskraft och robusthet mot klimatförändringens effekter.
- Beakta och utveckla naturbaserade lösningar mot ras, skred och erosion i kommunens riskområden.
- Bevara och utveckla naturbaserade lösningar för luftrening och bullerdämpning längs kommunens större trafikleder och där miljökvalitetsnormer överskrids.
- Bevara och utveckla naturbaserade lösningar för klimatreglering i kommunens riskområden för urbana värmeöar.
- Beakta och utveckla naturbaserade lösningar för flödesreglering och vattenrening i samband med förtätning och för att minska skyfallsrisker.
- Utveckla växtbaserad sanering där det är lämpligt och möjligt i kommunens förorenade områden.
- Värna kommunens kolförråd och utveckla kolsänkor i samband med planering, byggande och förvaltning.
- Minimera klimatpåverkan vid anläggning och förvaltning av grön- och blåstrukturen.
- Genomför återvätning av kommunens kolkällor för klimatnytta och förbättrade livsmiljöer.

FRÄMJA ÅTERBRUK OCH CIRKULARITET

I den gröna infrastrukturen finns ofta goda förutsättningar att använda befintliga resurser för att främja ekosystemtjänster. Utmaningar och utvecklingsbehov finns kopplat till system, rutiner, logistik och behov av mellanlagring. Det är resurseffektivt och klimatsmart att återbruka avfall, rivningsmassor, massor från grävarbeten, sprängsten och avfall från förvaltningen, under förutsättning att de inte riskerar att förorena omgivningen. Positiva möjligheter för återbruk finns exempelvis för användning av växtmaterial sand, trädstammar, sprängsten och överblivna massor för konstruktion av olika lek- och vistelselandskap eller för ökad habitatkvalitet i parker, grönområden och olika vattenmiljöer.

En ökad cirkularitet med fokus på återbruk kräver samverkan. God planering i kombination med viss flexibilitet är en grundförutsättning för effektiva resursflöden där material återbrukas istället för att nytt material tillförs.

Förhållningsätt

- Överväg alltid möjligheten till återbruk vid åtgärder och investeringar i kommunens grönbå strukturer samt innan förbrukat material kasseras.

CENTRALA BEGREPP

Grön infrastruktur

Grön infrastruktur är funktionella nätverk av natur och anlagda strukturer som bidrar till fungerande livsmiljöer för växter och djur och till människors välbefinnande. Den gröna infrastrukturen omfattar både gröna och blå nätverk, strukturer och samband. Grön infrastruktur är grunden för främjandet av ekosystemtjänster.

Grön infrastruktur beskrivs ofta i nätverk av olika naturtyper. Dessa naturtyper behöver finnas i tillräcklig mängd och i närheten av varandra för att ekosystemen ska kunna fungera effektivt. I arbetet med grön infrastruktur används ofta begreppen värdeelement, värdekärna, värdenätverk och värdeetrakt. Nedan sammanfattas innebörden av dessa begrepp:

- **Värdeelement:** Ett värdeelement är ett inslag i naturen som har en positiv betydelse för biologisk mångfald. Det kan exempelvis vara en gammal grov ek, ett hålträd eller ett småvatten.
- **Värdekärna:** En värdekärna är ett naturområde av varierande storlek med höga naturvärden. Flera värdekärnor tillsammans skapar goda förutsättningar för biologisk mångfald och fungerande ekosystem.
- **Värdenätverk:** Värdenätverk består av flera värdekärnor som arter kan förflytta sig emellan. Värdenätverk har stor potential att på sikt utvecklas mot att hysa större värden. Samtidigt kan de vara sårbara för påverkan, till exempel exploatering, som fragmenterar nätverket.
- **Värdeetrakt:** Värdeetrakt är ett landskapsavsnitt med särskilt hög täthet av värdenätverk, värdekärnor och/eller värdeelement.

värdeelement. I en värdeetrakt är det särskilt lämpligt att bevara och stärka den utpekade naturtypen. Det kan innebära åtgärder för att bevara och utveckla befintliga värdeelement och värdekärnor och förstärka deras samband. Allt i en värdeetrakt behöver däremot inte ha höga naturvärden.

Naturbaserade lösningar

Naturbaserade lösningar är åtgärder som låter naturen göra jobbet. De främjar ekosystemtjänster och är ofta kostnadseffektiva. De kan ge samtidiga miljömässiga, sociala och ekonomiska fördelar samt bygger motståndskraft.

Ekosystemtjänster

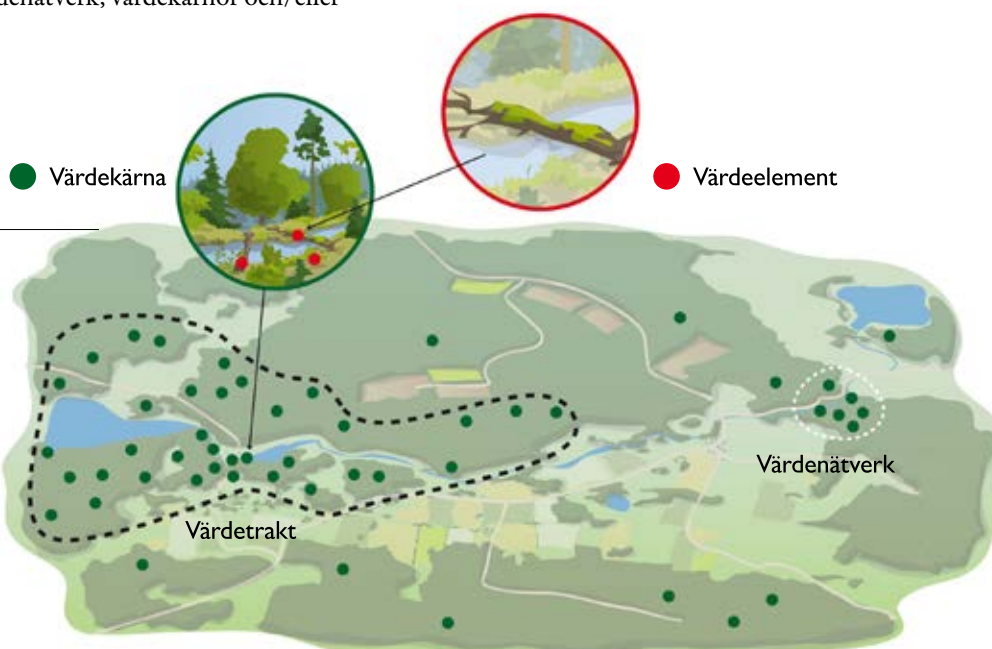
Ekosystemtjänster är alla produkter och tjänster som ekosystemen ger människan som är avgörande för vår överlevnad och som bidrar till vår välfärd och livskvalitet.

Skadelindringshierarkin

Skadelindringshierarkin är en strukturerad metod för att hantera påverkan från mänsklig verksamhet på biologisk mångfald och ekosystemtjänster samt främja god resurshushållning.

Närnatur

Närnatur är grönska, parker och naturområden i eller i anslutning till bebyggelsen. Det är den natur vi oftast besöker. Närnaturen är hälsofrämjande om den finns i tillräcklig omfattning, är av god kvalitet och går att nå på ett enkelt och attraktivt sätt.



Värdeetrakter och värdenätverk är särskilt viktiga för den gröna infrastrukturen.
Illustration Kjell Ström

BILAGOR, KÄLLOR & FÖRDJUPNINGAR

Bilagor

- Ekosystemtjänster i Nacka kommun, kommunövergripande ekosystemkartläggning, Ekologigruppen 2024,
- Landskapskaraktärssanalys för Nacka kommun, 2025
- Kartbilaga
- Planeringsunderlag kommundelar

Bevara, stärk och utveckla ekosystemtjänster

- Naturvårdsverket – Ekologisk kompensation
- Naturvårdsverket, rapport 7103, 2023. Ekologisk kompensation som verktyg i miljömålsarbetet.
- Naturvårdsverket, rapport 6992, 2021. Ekologisk kompensation som styrmedel i kommunal planering.
- Ekoplankompassen

Livskraftig natur- och vattenmiljö

- Länsstyrelsen, Rapport 2019:12, Grön infrastruktur Regional handlingsplan för Stockholms län.
- Länsstyrelsen, Rapport 2019:10, Grön infrastruktur i Stockholms län Bakgrund och tillstånd.
- Länsstyrelsen, Rapport 2020:5, Särskilt skyddsvärda ekar och ekmiljöer .
- Region Stockholm, RUF5 2050 - regional utvecklingsplan för Stockholmsregionen.
- Movium fakta nr 1 2024, Främja biologisk mångfald i städer och tätorter.
- Movium fakta 1 2025, Framtidens träd i Sverige, balansen mellan inhemskt och exotiskt.
- Bergström, et al. 2020. Klimatförändringar och biologisk mångfald – Slutsatser från IPCC och IPBES i ett svenskt perspektiv. SMHI och Naturvårdsverket. Klimatologi Nr 56.
- Grön infrastruktur i Nacka kommun och ekologiska samband för arter knutna till gammal ädellövskog och gammal barrskog, WSP, 2020.
- Groddjur och pollinatörer i Nacka Kommun – Kommunövergripande analyser av habitatnätverk för groddjur och pollinatörer, Ekologigruppen, 2024.

Upplevelserikt och hälsosamt

- Tillgång till vardagsnära natur är bra för folkhälsan (naturvardsverket.se).
- Movium fakta 4 2022, 3-30-300-regeln för grönnare och mer hälsosamma städer.
- The lancet planetary health, 2024: Where and how to invest in greenspace for optimal health benefits: a systematic review of greenspace morphology and human health relationships.
- Folkhälsomyndigheten, 2024, Grönskans kvaliteter och barns hälsa, Kunskapsunderlag om barns hälsa och utveckling vid vistelse i gröna miljöer med fokus på ekosystemtjänster.
- Ceccato et al 2019, Trygg stadsmiljö, Teori och praktik för brottsförebyggande & trygghetsskapande åtgärder.
- Rapport 2023:5, BRÅ, Går det att förebygga brott genom att förändra utomhusbelysningen? Resultat från en internationell metastudie.
- Zhang et al, 2021, Waterscapes for Promoting Mental Health in the General Population (nih.gov).

Attraktiva bebyggelsemiljöer

- Movium fakta 1, 2021, Platsspecifika designprocesser.

Klimatsmart och robust

- Naturvårdsverket, rapport 7016, 2021. Naturbaserade lösningar.
- Movium fakta 3 2023, Den urbana naturens betydelse för luftkvaliteten.
- Movium fakta 3 2025, Med naturen som förebild, designade växtsamhällen för tuffa ståndorter.
- Naturbaserade lösningar | Nordiskt samarbete
- Gröna lösningar för en bättre ljudmiljö, Stockholms stad, handbok.
- Luft & miljö, Om luftmiljö och svensk luftövervakning 2023, Naturvårdsverket.
- Boverket Mångfunktionella ytor, Klimatanpassning av befintlig bebyggd miljö i städer och tätorter genom grönsstruktur (boverket.se).
- Bohlin I, 2024: Att förebygga skogsbränder i Norden genom skogsförvaltning. Policy brief. Nordiska Nätverket för Skogs- och Vegetationsbrand (SNS) Skogsskadecenter (SLU).

