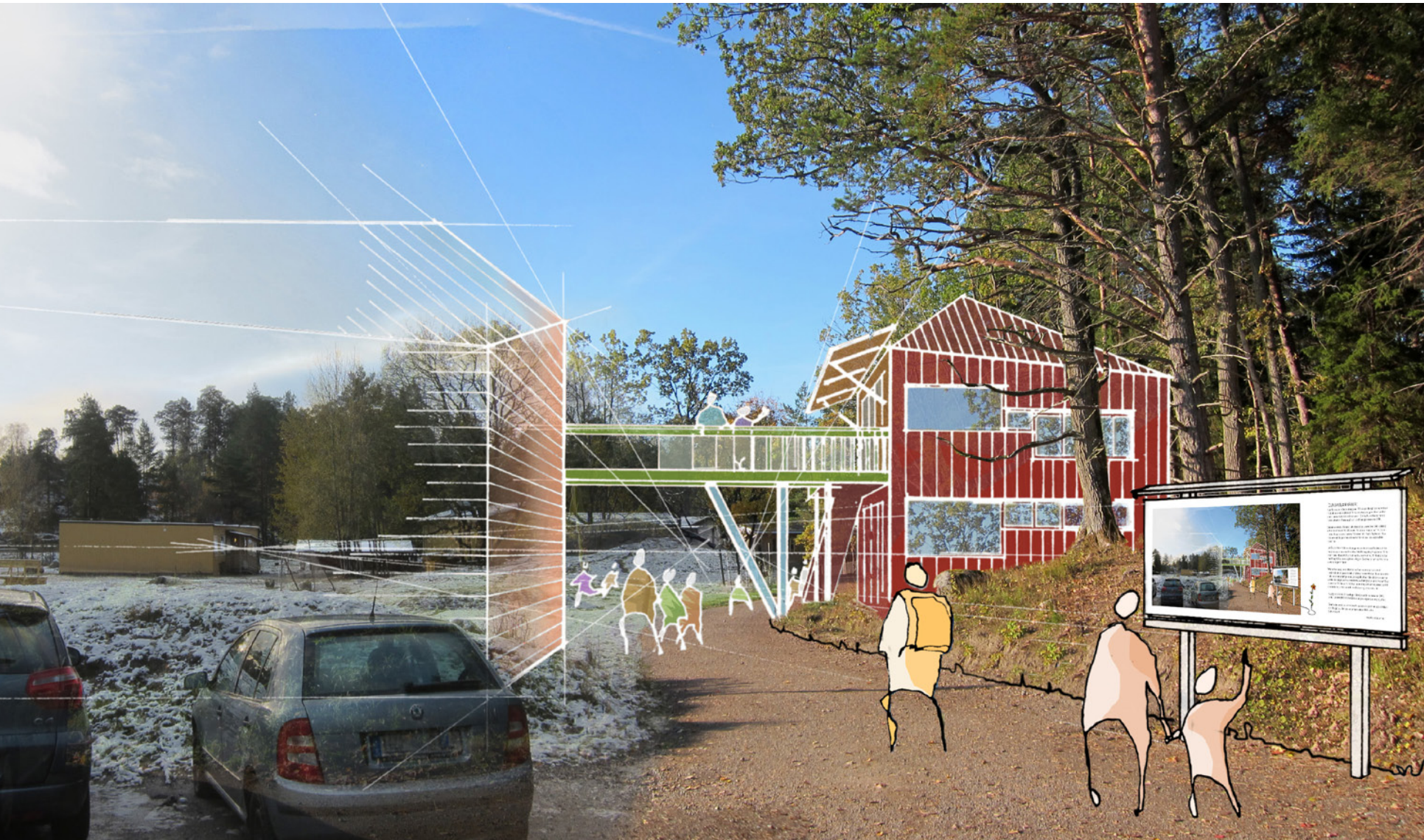


IDUNSKOLAN



Innehållsförteckning

Bakgrund och Innehåll	sid 2
Visionen	sid 3
Skolans utveckling 2013-2017	sid 4
Hela skolan, 2018	sid 5
Etapp 1, Ombyggnad av bef lokaler	sid 6
Etapp 2, Växthuset	sid 6
Etapp 3, Mellanstadiet	sid 7
Etapp 4 och 5	sid 8
Tider och budget	sid 9
Kontaktuppgifter	sid 10

Bakgrund

Detta visionsdokument har tagits fram av Idunskolans ledningsgrupp tillsammans med Tovatt Architects & Planners för att på ett tidigt stadium kunna kommunicera tankar och ideér kring skolans utveckling med berörda personer och myndigheter.



Medverkande

Cristina Di Marco - rektor
Johan Andréé - byggruppen
Anna-Karin Graffman - byggruppen
Marcus Jibreus - styrelseledamot, ekonomiansvarig
Patrik Kampman - styrelseledamot, marknadsföring
David Neuschütz - arkitekt, Tovatt Architects & Planners

Version 1, 2012-01-19

Idunskolan växer!

Och står inför en utbyggnad. Förskolan Idungården har nästan tredubblats sedan 2008 och flera av skolans tidigare klassrum har därför omvandlats till småbarnsrum. Det nya huset för de minsta förskolebarnen, Pomonagården, stod färdigt sommaren 2011.

Sedan hösten 2011 frångår skolan de tidigare åldersintegrerade klasserna till förmån för åldershomogena. Antalet elever kommer därmed att tredubblas under åren 2011-2018 för att landa på totalt 180-200 elever fördelade i klasserna 1-9. Det innebär att de befintliga byggnaderna framöver kommer att inhysa lågstadiet och att det behövs nya lokaler för de blivande mellan- och högstadielklasserna. Den första utbyggnadsetappen påbörjas under sommaren 2013. Under läsåret 2017-18 förväntas skolans expansion vara slutförd.

Uppdraget till arkitekterna formuleras såsom en uppmaning att skapa rum åt sex klasser med alla behov det medför, istället för att konventionellt rita sex klassrum och sedan lägga till ämnessalar, nödvändiga biytor och personalutrymmen. **Utgångspunkten är att bygga vackra, kostnadseffektiva och klimatanpassade hus med maximal lokalbeläggning.**

En matsal i en traditionell skolbyggnad används två av dygnets 24 timmar. Medan en klass är i en ämnessal står deras klassrum tomt. Är det effektivt? Hur många av terminens timmar används kemisalen? Kan samlingssalen delas av och användas till annan undervisning? Alla dessa och många fler aspekter kommer att beaktas under det fortsatta arbetet.



Waldorfpedagogikens tillämpning har sedan snart ett sekel förstärkts av en genomtänkt arkitektur, som främjar elevernas estetiska och konstnärliga behov och upplevelser. Idunskolans vision är att de nya byggnaderna dessutom skall präglas av en form som ökar elevernas förståelse för hållbar utveckling och som uppmuntrar till undervisning i nära kontakt med den omgivande naturen.

Ett väl tilltaget växthus kommer på plats under 2013. Intilliggande trädgårdsland planeras för att förse köket med egna giftfria grönsaker och inspirera eleverna till odling för nytta och nöje. Olika hantverk kommer att erbjudas i verkstäderna, så att eleverna kan utveckla sin fingerfärdighet men även omgestalta den teoretiska undervisningen.

Idunskolans pedagogiska vision innefattar en konstnärlig bearbetning av allt ämnesinnehåll, för att stärka utvecklingen av det egna fria tänkandet. Därtill ska alla elever erbjudas möjligheten till rörelse och lek, ute som inne.

Cirkuskonsten förenar dessa impulser när den integreras i undervisningen.

Vi planerar för lokaler som möjliggör sådan undervisning, med flexibla stora rum med högt till tak och skjutbara väggar, så att varje sal kan ha flera användningsområden.

Bebyggelsen kommer att berikas i och med att vår moderna skola och dess lokaler kan betraktas som ett kulturhus efter lektionstiderna och på loven. I vår vision hyrs lokalerna på kvällar och helger av intressanta aktörer som erbjuder våra elever, deras familjer, grannar och andra utomstående, spännande och utvecklande fritidsaktiviteter.

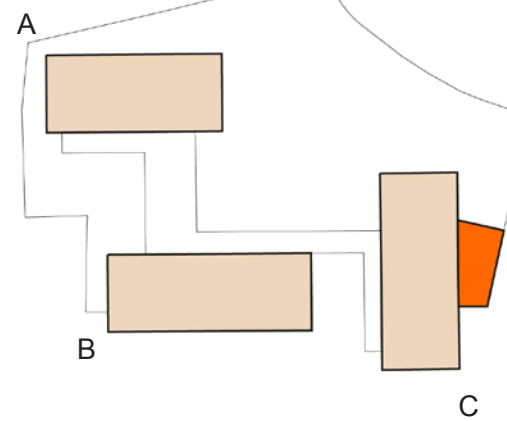
Utbyggnadsetapper för åren 2013-2018

HT = Hösttermin
■ = Befintliga hus

Etapp 3, HT 2014
Ny mellanstadiebyggnad. Mot skogsbacken byggs en tvåvåningsbyggnad som rymmer klassrum och grupprum.

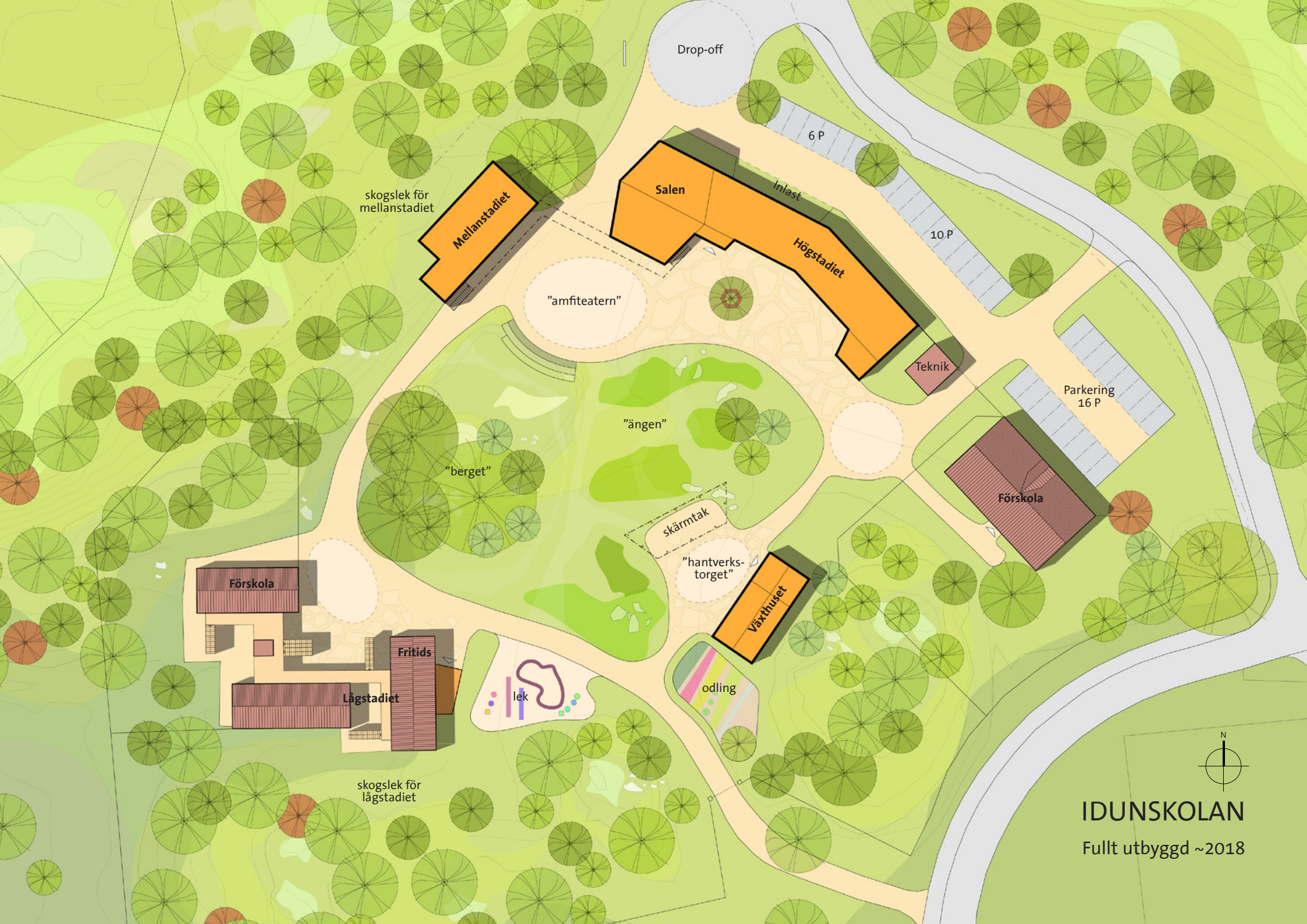
Etapp 4, 2015-2016
Första etappen av huvudbyggnaden byggs. En samlingsal med generös takhöjd och flexibel användning.

Etapp 5, 2017-2018
Huvudbyggnaden byggs. Den rymmer högstadiet, kök, personalutrymmen, bibliotek mm. En mindre byggnad/skärm tak byggs vid växthuset för hantverksändamål. Paviljongen rivs.



Etapp 1, HT 2013
Ett nytt kapprum byggs. Köket blir klassrum. Administrativerna blir kök/fritids. Adm/läro rum flyttar till andra befintliga lokaler.

Etapp 2, HT 2013
Ett växthus byggs. Här kan skolan samlas. Här kan man bedriva undervisning inom hantverk, NO men även rörelse och musik. Och självklart odlas det här! På eftermiddagarna ett hus för fritidsbarnen, på somrarna ett trädgårdskafé.



Drop-off

6 P

10 P

Parkering
16 P

skogslek för
mellanstadiet

Mellanstadiet

Salen

Inlast

Högstadiet

Teknik

"amfiteatern"

"ängen"

"berget"

skärmtak

"hantverks-
torget"

Förskola

Förskola

Fritids

Lägstadiet

lek

odling

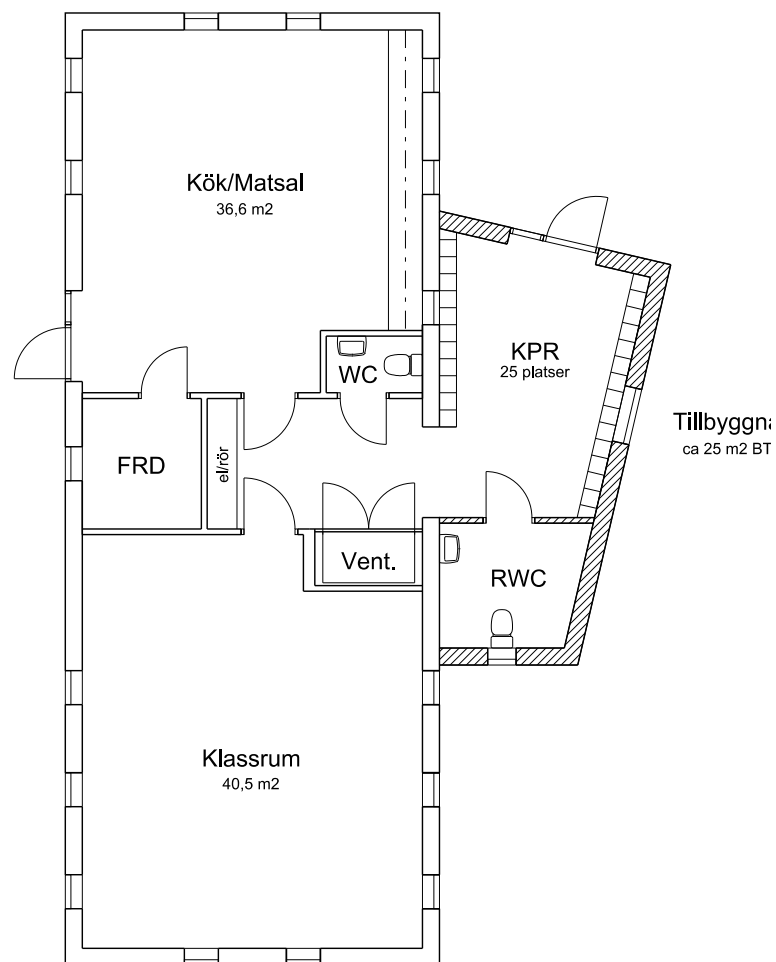
skogslek för
lägstadiet



IDUNSKOLAN
Fullt utbyggd ~2018

Etapp 1, HT2013

Ombyggnad av befintliga lokaler (Hus C)

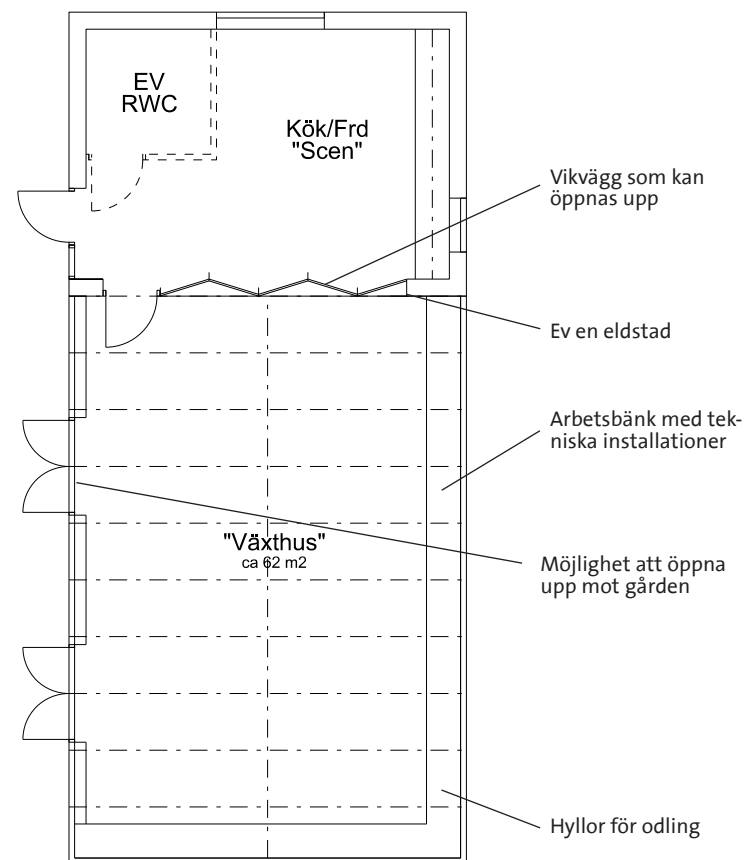


För att skapa ett klassrum till genomförs en omflyttning i befintliga lokaler, administrationen flyttar ut, köket/fritids flyttar till administrationens lokaler och nuvarande kök blir klassrum.

Ett nytt kapprum byggs till.

Etapp 2, HT2013

Nybyggnad av Växthuset (Hus F)



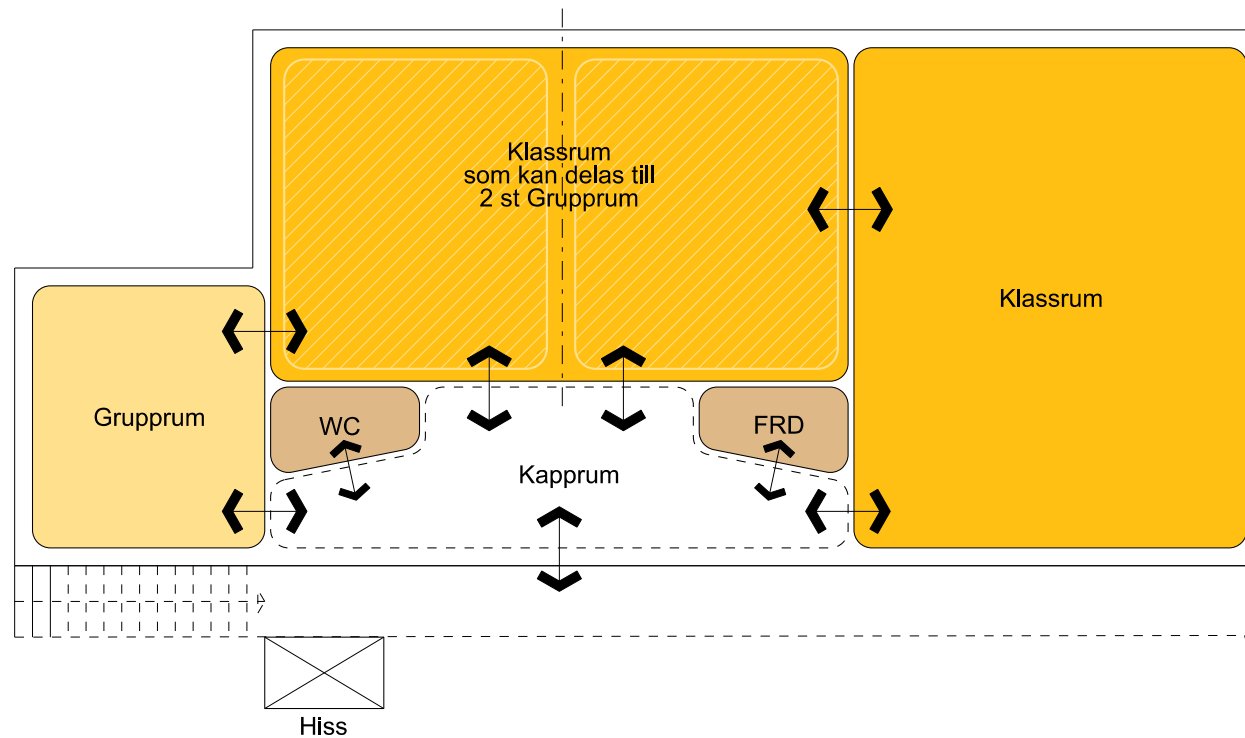
Ett "växthus" om ca 100m² byggs.

Växthuset skall fungera som en fullvärdig undervisningslokal med inriktning på naturvetenskapliga ämnen och hantverk. Byggnaden skall även fungera som samlingslokal för skolan. På somrarna kan lokalen hyras ut som "sommarcafé".

Växthuset är också tänkt som en symbol för vad skolan står inför, att växa. Det skall synas och signalera förändring och samtidigt ge något extra till lärare, elever och föräldrar.

Etapp 3, HT2014

Ny mellanstadiebyggnad (Hus G)



Den första stora byggetappen blir Mellanstadiebyggnaden. Den är tänkt att ligga mot skogsbacken i tomtens östra del och på så vis bilda fond för ängen/skolgården. Byggnaden är tänkt att vara i två våningar med två klassrum samt grupprum på varje plan. Den totala ytan är ca 350M2 BTA.

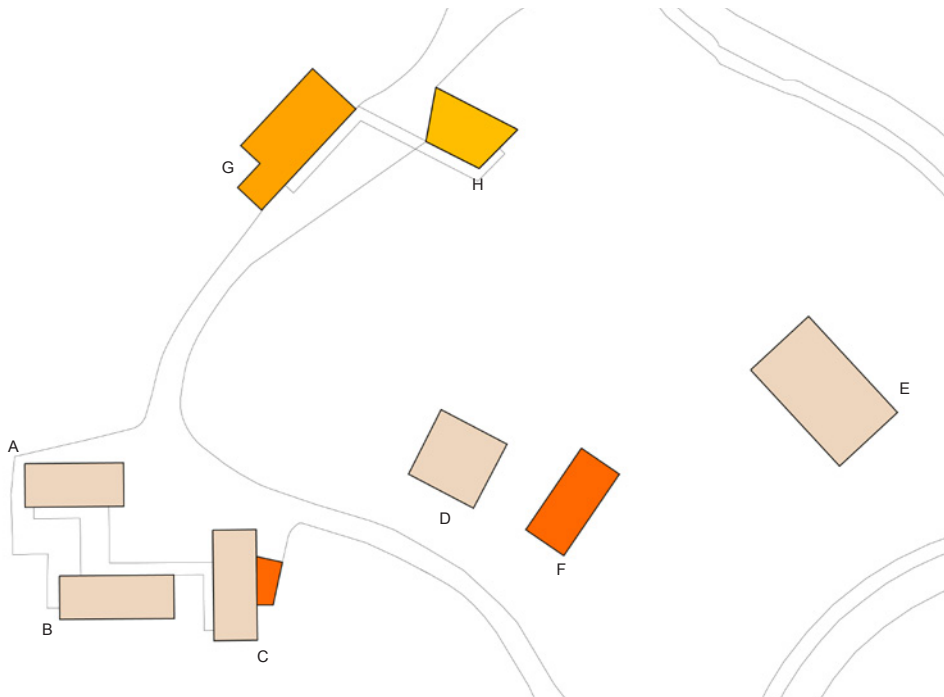
Den stora utmaningen är att skapa en byggnad som är så flexibel att den kan fungera för skolan under flera års expansion med olika krav på lokaler

och innehåll men samtidigt vara en effektiv och välplanerad mellanstadiebyggnad när väl skolan är färdigbyggd.

Byggnaden kommer att studeras noga för att kunna erbjuda lokaler som tillåter många olika användningar och rumssamband. Detta för att möjliggöra för de olika pedagogiska behov som kan tänkas uppstå men även att hushålla med kvadratmetrarna och bygga ekonomiskt.

Etapp 4, 2015-2016

Första delen av huvudbyggnaden (Hus H)

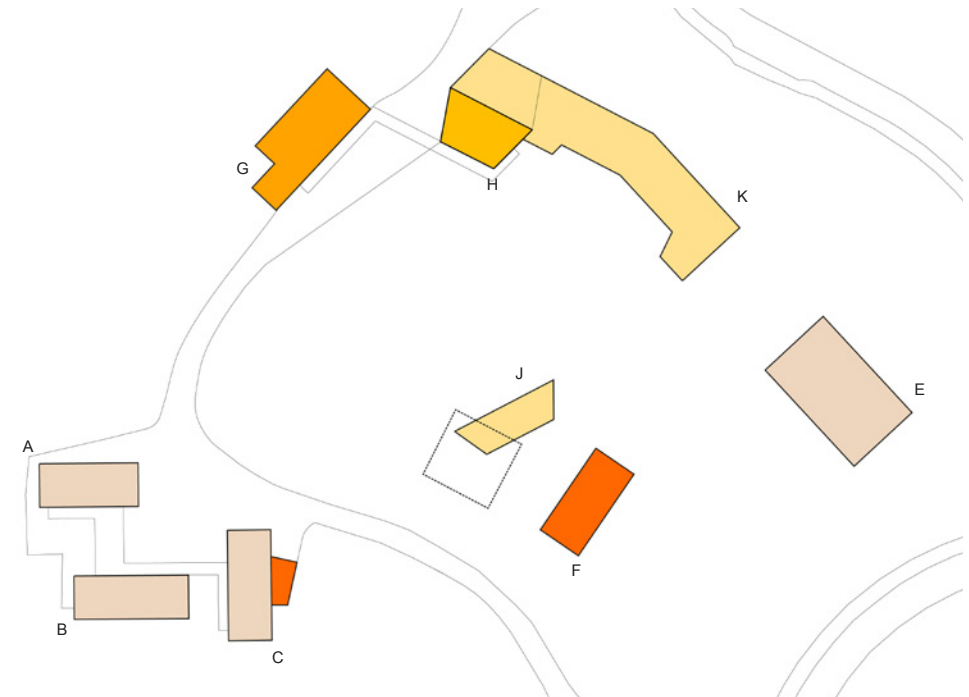


Undan för undan fylls Mellanstadiebyggnaden med verksamhet. Nu behövs en stor och generös sal där den växande skolan kan samlas och där aktiviteter som cirkus, musik, eurytmi, teater mm kan ta plats.

Nu byggs den första delen av huvudbyggnaden. Ett stort flexibelt rum, högt i tak, vackert och enkelt.

Etapp 5, 2017-2018

Huvudbyggnaden mm (Hus J och K)



Idunskolan huvudbyggnad rymmer skolans högstadium, en samlingsal, kök och personalutrymmen.

Samlingssalen är tänkt att vara delbar i en öppen del för matservice, café mm, och en avskiljbar del för undervisning, musik etc. Vid större samlingar slås de ihop till ett stort rum.

I högstadiets lokaler finns specifika ämnesrum och bibliotek.

Ytterligare hantverkslokaler byggs vid växthuset.

Lokaler för drift och underhåll byggs.

Paviljongen flyttas till någon annan behövande skola....



IDUNSKOLAN

Velamsundsvägen 1
132 36 Saltsjö – Boo

Telefon: 08-747 81 10
Mail: rektor@idunskolan.se

www.idunskolan.se