



DETALJPLANEPROGRAM FÖR CENTRALA NACKA

ANTAGANDEHANDLING MARS 2015



NACKA BYGGER STAD

Under de senaste 20 åren har bebyggelsen mellan Stockholm och Nacka vuxit mer och mer samman. Många bostäder och arbetsplatser har kommit till och områden börjar växa ihop.

År 2030 är vi 40 000 fler nackabor och västra Sicklaön är en del av innerstaden. För att möta den ökande befolkningen planerar vi att bygga cirka 14 000 nya bostäder på västra Sicklaön den närmaste 15-årsperioden. En förutsättning för bostadsbyggandet är att tunnelbanan snabbt byggs ut till Nacka.

Många projekt pågår samtidigt - från omvandlingen av Kvarnholmen med tusentals nya bostäder och arbetsplatser- till förtätning med enstaka hus. På några platser pågår byggandet för fullt, i andra områden kan du vara med att påverka hur ny bebyggelse, grönområden och trafiklösningar ska se ut.

Vi vill att västra Sicklaön ska utvecklas till en tät och levande stadsdel där det är attraktivt att leva, vistas och verka. Självklart vill vi att du som bor, verkar och investerar i Nacka ska vara aktiv och delaktig i det arbetet.

Vi hoppas att du ska känna stolthet och engagemang när vi bygger stad tillsammans.

Mats Gerdau
Kommunstyrelsens ordförande

Läs mer på nacka.se/stad eller dela på

#NackaStad

INNEHÅLL

SAMMANFATTNING.....	4
INLEDNING OCH BAKGRUND.....	6
VISION OCH MÅL FÖR CENTRALA NACKA.....	8
PLANERINGSFÖRUTSÄTTNINGAR.....	10
PROGRAMFÖRSLAGET.....	20
PROGRAMFÖRSLAGETS MILJÖKONSEKVENSER	50
GENOMFÖRANDE.....	58

SAMMANFATTNING

Syftet med detaljplaneprogrammet är att skapa en levande och attraktiv stadskärna i Nackas centrala delar. Arbetet utgår från visionen ”nära och nyskapande”. Planprogrammet är också en del i genomförandet av översiktsplanens strategi ”en tätare och mer blandad stad på västra Sicklaön”. Det tar ett helhetsgrepp om den framtida stadsutvecklingen och underlättar för arbetet med kommande detaljplaner.

- Centrala Nacka ska utvecklas till en attraktiv och hållbar stadsdel som i både utformning och funktion uppfattas som Nackas centrum.
- Centrala Nacka ska vara en levande och öppen stadsdel med attraktiva offentliga stråk och platser, samt en mångfald i innehåll: bostäder, arbetsplatser, handel, parker, kultur, service, skola och idrott.

Stockholmsregionen växer och alla tecken tyder på att denna utveckling kommer att fortsätta. Fler människor vill komma hit till regionen och ta del av det stora utbudet av arbete, nöjen samt spännande och vackra miljöer. De vill ha närheten till Stockholm city, vatten, kommunikationer och service. Centrala Nacka kan erbjuda allt detta och mycket mer.

I januari 2014 träffades ett avtal om utbyggnad av tunnelbanan mellan staten, Stockholms läns landsting och kommunerna Järfälla, Nacka, Solna och Stockholm. För Nackas del innebär avtalet att tunnelbanans blå linje

förlängs från Kungsträdgården till centrala Nacka. Vi åtar oss också att bygga 13 500 bostäder inom västra Sicklaön till år 2030. Två av den nya tunnelbanelinjens stationer, Järla och Nacka centrum, hamnar inom programområdet centrala Nacka.

Under 2013 genomförde Nacka kommun en omfattande dialog där ca 5000 nackabor deltog i kommunens ”framtidswerkstad”. Ur alla de förslag som inkommit formades sedan en vision för hela Nacka stad - nära och nyskapande. En övergripande strukturplan för västra Sicklaön antogs sedan av kommunstyrelsens stadsutvecklingsutskott i januari 2014, som ska vara utgångspunkt för den fortsatta stadsutvecklingen. I det fortsatta strukturplanarbetet för hela västra Sicklaön studeras bland annat möjligheten av att förlägga en del av Värmdöleden i bergtunnel. En översiktlig studie i denna fråga beskrivs i avsnittet ”Kan Värmdöleden förläggas i tunnel? (sid 32-33). I programförslaget redovisas Värmdöleden däremot i sitt nuvarande läge.

Programförslaget utgår från de övergripande målen och visar hur centrala Nacka kan förvandlas till en levande stadsmiljö. Strukturen är främst en följd av landskapets förutsättningar och befintlig infrastruktur. Den nya tunnelbanan med två stationer i programområdet är av central betydelse för utvecklingen av staden i Nacka. För att ge grunden till stadens varierade serviceutbud behöver många människor vistas på en relativt liten yta. En tät

bebyggelse är en förutsättning för ett verkligt stadsliv. Om hela området exploateras i relativt hög grad skulle det kunna rymma upp emot 5000 bostäder. Det finns emellertid många osäkerheter kring topografiska förhållanden, närheten till Värmdöleden och bebyggelse på mark som inte är kommunal. Därför redovisar programförslaget ca 4600 bostäder och ca 7000 arbetsplatser.

Utgångspunkten är att gestalta staden utifrån det offentliga rummet. Gator, torg och parker ska utgöra stommen och inte vara överblivna ytor. Inom centrala Nacka finns förutsättningar för en mångfald av offentliga platser. Mötet mellan det gamla och det nya kan tillsammans ge en extra dimension. Kvalitéer i det offentliga rummet är en förutsättning för ett bra stadsliv. Staden blir på detta sätt allas egendom, även om byggnaderna är privatägda.

I programförslaget strävar vi efter att stärka sambanden med omgivande stadsdelar, bland annat genom att däckas över Värmdöleden mellan Nacka Forum och Nacka strand. Målsättningen är en tät men också grön stad med ett centralt parkstråk och byggnader med gröna tak. Dagens huvudgator omvandlas till stadsgator med trädplanteringar samt bättre miljö och framkomlighet för fotgängare och cyklister. En mångfald av funktioner, mötesplatser och boendeformer är nödvändigt för den sociala hållbarheten. Det innebär att centrala Nacka ska innehålla en blandning av bostadstyper och upplåtelseformer, arbetsplatser, handel, kultur, idrott, skolor och

förskolor samt goda möjligheter till rekreation. En grundtanke är också variation och flexibilitet, vilket innebär mindre exploateringsenheter som leder till större arkitektonisk variation samt en generell struktur som medger en etappvis utbyggnad och olika behov över tiden. Centrala Nacka ska också vara en förebild för hållbart byggande. Hanteringen av dagvatten är en central fråga som kräver bra lösningar för att klara av programförslagets exploateringsnivåer. Energieffektivitet, miljövänlig teknik, sunda materia och bullerdämpning är också ledord i den fortsatta planeringen.

Programområdet centrala Nacka är stort och kommer att byggas ut under lång tid. Förslaget är därför indelat i tre etapper. Etapp 1 innehåller mark som kan bebyggas, oberoende av stora förändringar i infrastrukturen som tunnelbana och överdäckning. Etapp 2 innehåller ett område kring Värmdöleden som är helt beroende av tunnelbanan, en ny bussterminal och kopplingar till Värmdöleden. Etappen innehåller också bebyggelse längs Värmdövägen. Etapp 3 innehåller kommunal mark som inte kan tas i anspråk förrän Nacka gymnasium flyttats och privatägd mark som används för befintliga verksamheter, men som i framtiden skulle kunna utnyttjas mer effektivt.

UPPDRAG OCH MÅL

- Programområdet ska ha ett effektivt markutnyttjande. Det beräknas kunna inrymma ca 4600 bostäder, ca 7000 arbetsplatser och ska ha plats för en vacker och livfull stadspark.
- En kollektivtrafiknod med tunnelbanestation, bra omstigningsmöjligheter till all busstrafik och generellt god tillgänglighet ska finnas i programområdet.
- Centrala Nacka ska integreras med omgivande stadsdelar, med hjälp av bebyggelse, grönsstruktur och stråk för olika trafikslag.
- Idrottscentrum och skolorna ska finnas kvar och utvecklas inom området. Såväl nya som befintliga anläggningar ska integreras i stadsstrukturen.
- En innovativ stadsutveckling ska ske där ”Konsten att bygga stad” lägger grunden.
- Miljöbelastningen på angränsande vattenområden ska minska när detaljplanerna genomförs.
- Centrala Nacka ska vara en förebild vad gäller hållbart byggande. Projektet ska även utreda möjligheterna att minimera buller och luftföroreningar som genereras av trafiken.
- Trafikplatserna längs Värmdöleden ska vara utformade med hög trafikteknisk kapacitet och effektivt markutnyttjande och de ska vara estetiskt tilltalande.
- Detaljplaneprogrammet ska innehålla en överdäckning av Värmdöleden. De ekonomiska och tekniska konsekvenserna av en överdäckning ska utredas i projektet.
- En försiktig exploatering av Ryssbergen ska utredas i samband med att en avgränsning av det framtida naturreservatet görs.
- Detaljplaneprogrammet ska redovisa en etappindelning för kommande detaljplaner.

INLEDNING OCH BAKGRUND

Stockholmsregionen växer och alla tecken tyder på att denna utveckling kommer att fortsätta. Fler människor vill komma hit till regionen och ta del av det stora utbudet av arbete, nöjen samt spännande och vackra miljöer. De vill ha närhet till Stockholm, vatten, kommunikationer och service. Centrala Nacka kan erbjuda allt detta och mycket mer.

Att genom stadsutveckling stärka regionens kapacitet och attraktivitet i konkurrens med andra regioner är idag en mycket viktig fråga. Nackas västra del tillsammans med intilliggande delar av Stockholm utgör ett utvecklingsområde av regional betydelse. I den regionala utvecklingsplanen RUFSS 2010 är västra Sicklaön en del av den centrala regionkärnan och i Nackas översiktsplan, antagen 2012, är området markerat som tät stadsbebyggelse.

I januari 2014 träffades ett avtal om utbyggnad av tunnelbanan mellan staten, Stockholms läns landsting och kommunerna Järfälla, Nacka, Solna och Stockholm. För Nackas del innebär avtalet att tunnelbanans blå linje förlängs från Kungsträdgården till centrala Nacka. Vi åtar oss också att bygga 13 500 bostäder inom västra Sicklaön till år 2030. Två av den nya tunnelbanelinjens stationer, Järla och Nacka centrum hamnar inom programområdet centrala Nacka.

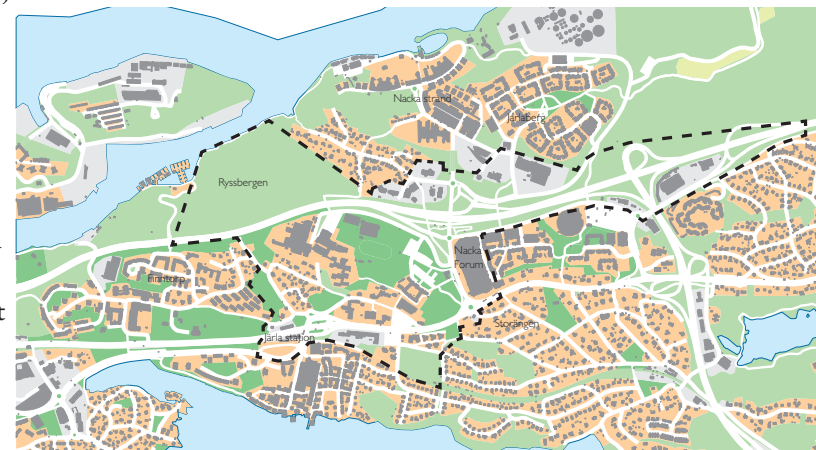
Framtidens centrala Nacka är inte bara viktigt för kommunens invånare utan är också betydelsefullt i ett större geografiskt perspektiv. Centrala Nacka är ett strategiskt viktigt område och utgör en viktig nod i Nackas trafiksystem och för hela sydöstra Stockholmsregionen. Möjligheter till en gynnsam utveckling är därför beroende av att de regionala förbindelserna för såväl kollektivtrafik som vägtrafik förstärks.

VAD ÄR ETT DETALJPLANEPROGRAM?

Ett detaljplaneprogram är ett dokument som tas fram innan arbetet med de juridiskt bindande detaljplanerna påbörjas. Programmet ska ange förutsättningar och mål för planarbetet och uttrycka kommunens vilja och avsikter för området. Övergripande frågor om strukturen av bebyggelse, gator, torg, parker med mera ska belysas i ett tidigt skede. När programmet har antagits av kommunen ligger det till grund för de detaljplanarbeten som kommer att sättas igång inom det aktuella området under de närmsta åren och på sikt. I varje detaljplaneprocess kommer ytterligare tillfällen att lämna synpunkter att ges, då på ett mer detaljerat planförslag.

Tidplan

Samråd om planprogrammet	Nov. 2014-jan.2015
MSN tillstyrker planprogrammet	Kvartal 1, 2015
KS antar planprogrammet	Kvartal 2, 2015
Detaljplanarbeten inleds	Kvartal 3, 2015



Programområdets avgränsning.

STADSBYGGNADSPROCESSEN

2007 inleddes arbetet med en fördjupad strukturplan för centrala Nacka. Arbetet avbröts 2009 i väntan på den kommuntäckande översiktsplanen. 2013 beslutade kommunstyrelsen att arbetet skulle fortsätta, men nu i form av ett planprogram. Kommunstyrelsen beslutade detta 2013-03-26, § 54. Därmed fick planenheten uppdraget att påbörja arbetet med ett program för området. I uppdraget ingår att ta fram utgångspunkter för kommande detaljplanearbeten. Programmet ska visa hur en attraktiv och hållbar stadsdel kan skapas utifrån översiktsplanens övergripande mål och strategier för kommunen och det aktuella programområdet. I ett tidigt skede hämtas synpunkter och kunskaper in från fastighetsägare, remissinstanser, boende och andra

berörda. När programmet är antaget i kommunstyrelsen börjar arbetet med att ta fram detaljplaner inom området. Programområdet delas här delats upp i mindre områden för att detaljplaneras i lämpliga etapper i stadsbyggnadsprojekt. Detaljplanernas syfte är att reglera hur marken får användas och bebyggas. Programområdet har delats upp i mindre områden för att detaljplaneras i lämpliga etapper som stadsbyggnadsprojekt.



Pilen visar stadsbyggnadsprocessen och i vilket skede vi befinner oss nu.

Samråd

Samråd om programmet pågick från november 2014 till januari 2015. Samrådsförslaget fanns utställt i Nacka stadshus och även i Nacka Forum där många Nackabor passerar varje dag. Öppet hus hölls i Nacka forum och i stadshuset, cirka 150 besökare kom och kommunens tjänstemän besvarade frågor från allmänheten. På webbplatsen fanns också en 3D-modell av programförslaget som hade ca 1600 unika besökare. För att gestalta staden i Nacka på ett lekfullt och intresseväckande sätt kommer även en kulissgata - Nya gatan - som bygger på medborgares idéer, att växa fram i hörnet Värmdövägen/Vikdalsvägen.



Bild ur 3D-modellen.

VISION OCH MÅL FÖR CENTRALA NACKA

VISION FÖR NACKA STAD

Under 2013 genomförde Nacka kommun en omfattande dialog där ca 5000 nackabor deltog i kommunens ”framtidswerkstad”. Ur alla de förslag som inkommit formades sedan en vision för byggandet av hela Nacka stad - nära och nyskapande.

FUNDAMENTA

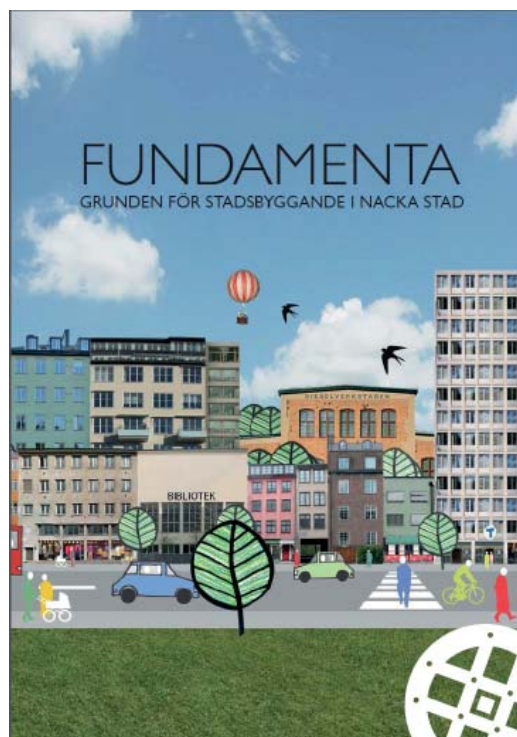
Fundamenta är Nacka kommuns stadsbyggnadsstrategi för Nacka stad. Fundamenta ska stärka Nacka stads karaktär och komplettera den utvecklade strukturplanen för Nacka stad. Dokumentet ska användas som ett verktyg för analys och vägledning i planering och byggande av Nacka stad.

Nacka stad har sju fundamenta:

- Sammanhang
- Stadsrum
- Stadsgator
- Stadsgrönska
- Kvartersformer
- Stadens objekt
- Karaktärsdrag

PROGRAMMETS SYFTE

Detaljplaneprogrammet för centrala Nacka är en del av genomförandet av översiktsplanens strategi ”En tätare och mer blandad stad på västra Sicklaön”. Det ska ta ett helhetsgrepp för den framtida stadsutvecklingen och underlätta för kommande detaljplaner.



Övergripande mål

Centrala Nacka ska utvecklas till en attraktiv och hållbar stadsdel som i både utformning och funktion uppfattas som Nackas centrum.

Centrala Nacka ska vara en levande och öppen stadsdel med attraktiva offentliga stråk och platser, samt en mångfald i innehåll: bostäder, arbetsplatser, handel, parker, kultur, service, skola och idrott.

Vision nära och nyskapande

- Här är det nära till allt – mötesplatser, natur och kultur, stadens puls, lugna platser och varandra
- Här är det enkelt att leva och arbeta - att gå, cykla och åka kollektivt
- Här får du möta det oväntade – en mångfald av arkitektur, uttryck och människor med ett aktivt liv mellan husen
- Här skapar vi en levande och hållbar stad för alla där det kuperade landskapet, vattnet och platsens historia ger staden karaktär
- Här utvecklar vi staden i samspel med andra, tänker nytt, långsiktigt och innovativt

UPPDRAG OCH MÅL

- Programområdet ska ha ett effektivt markutnyttjande. Det beräknas kunna inrymma 4600 bostäder, ca 7000 arbetsplatser och ska ha plats för en vacker och livfull stadspark.
- En kollektivtrafiknod med tunnelbanestation, bra omstigningsmöjligheter till all busstrafik och generellt god tillgänglighet ska finnas i programområdet.
- Centrala Nacka ska integreras med omgivande stadsdelar, med hjälp av bebyggelse, grönstruktur och stråk för olika trafikslag.
- Idrottscentrum och skolorna ska finnas kvar och utvecklas inom området. Såväl nya som befintliga anläggningar ska integreras i stadsstrukturen.
- En innovativ stadsutveckling ska ske där ”Konsten att bygga stad” lägger grunden.
- Miljöbelastningen på angränsande vattenområden ska minska när detaljplanerna genomförs.
- Centrala Nacka ska vara en förebild vad gäller hållbart byggande. Projektet ska även utreda möjligheterna att minimera buller och luftföroreningar som genereras av trafiken.
- Trafikplatserna längs Värmdöleden ska vara utformade med hög trafikteknisk kapacitet och effektivt markutnyttjande och de ska vara estetiskt tilltalande.
- Detaljplaneprogrammet ska innehålla en överdäckning av Värmdöleden. De ekonomiska och tekniska konsekvenserna av en överdäckning ska utredas i projektet.
- En försiktig exploatering av Ryssbergen ska utredas i samband med att en avgränsning av det framtida naturreservatet görs.
- Detaljplaneprogrammet ska redovisa en etappindelning för kommande detaljplaner.

RIKTLINJER FÖR HÅLLBART BYGGANDE

2012 beslutade MSN (miljö- och stadsbyggnadsnämnden) om riktlinjer för hållbart byggande i Nacka kommun. Syftet med riktlinjerna är att öka hållbarheten i stadsbyggnadsprojekten samt underlätta uppföljning av prioriterade hållbarhetsområden. Nacka kommun har som den största fastighetsägaren i området beslutat att under programskedet fokusera på samtliga målområden med ambitionen att nå ett mer långsiktigt hållbart centrala Nacka. I varje detaljplan väljs sedan de mest prioriterade områdena för det aktuella projektet ut.

- Hållbart resande
- Skapa rum för verksamheter, blandad bebyggelse och mötesplatser
- Anpassning till framtida klimat
- Dagvatten som renas och infiltreras
- Energieffektivt och sunt byggande
- En god ljudmiljö
- En levande kulturmiljö
- En hållbar avfallshantering
- Effektiv mark- och resursanvändning
- Nära till kultur, skola, fritid och idrott
- Nära till grön- & vattenområden av god kvalitet
- Använda och utveckla gröna tjänster

Dessa hållbarhetsmål ska genomsyra arbetet med programmet.

PLANERINGSFÖRUTSÄTTNINGAR

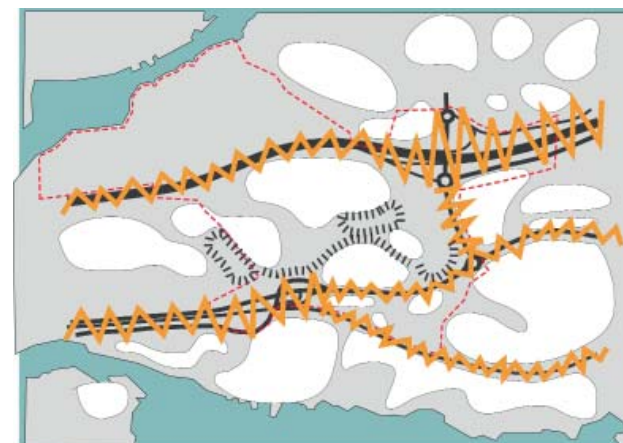
PROGRAMOMRÅDET

Centrala Nacka består idag av utspridd bebyggelse. På Järлахöjden och i Järлаområdet ligger offentliga institutioner som stadshuset, Nacka gymnasium och andra skolor, brandstation, förskola, kommunens idrottscentrum med bollplaner och idrottsbodar, ishallar och simhall. Lite längre österut ligger köpcentrumet Nacka Forum. Längs Värmdövägen finns främst lokaler för arbetsplatser men även brandstation och lokaler för idrott och förskola. Mellan byggnaderna finns områden som i flera fall kan uppfattas som överbliven mark. De öst-västrliga skogsklädda höjdräckningarna med sina södervända branter är värdefulla natur- och landskapselement men skapar samtidigt barriärer som begränsar kontakterna mellan områdets södra och norra delar. Både Värmdöleden och Värmdövägen/Saltsjöbanan är dessutom starka barriärer, både fysiskt och visuellt och de försvårar kontakterna med omgivande områden som Järла sjö i söder och Jarlaberg och Nacka Strand i norr.

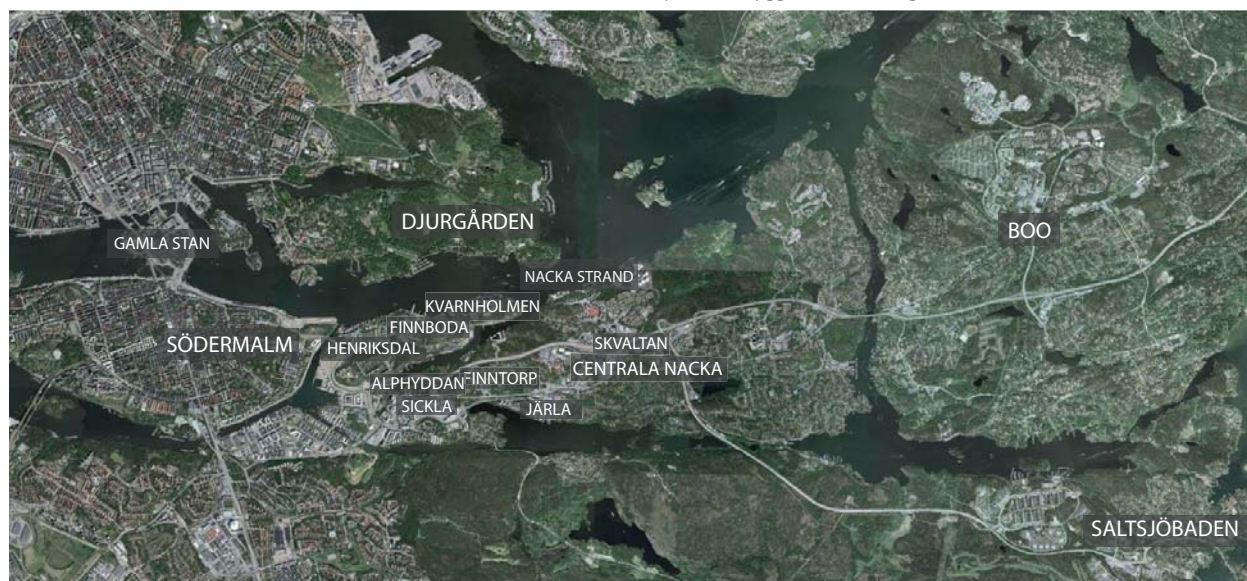
Centrala Nacka är idag relativt glest bebyggt. Inom programområdet bor det idag endast cirka 300 människor. Betydligt fler arbetar och studerar i området och besöker verksamheter eller sportanläggningar. Området centrala Nacka hänger inte ihop särskilt väl med omgivningarna och det är svårt att orientera sig. Skolmiljöerna är dåligt integrerade i området. Det saknas

också välfungerande offentliga rum och mötesplatser. Resultatet av detta kombinerat med gles bebyggelse är att centrala Nacka idag inte är en levande stadsmiljö.

Vägtrafiken, i och framförallt förbi området, försämrar luftkvaliteten och orsakar buller. Kollektivtrafiken består av en tät busstrafik. Gång- och cykelvägar är utbyggda men nätet har brister och lider av barriärerna i området.



Utspridd bebyggelse och många barriärer. Bild White.



Programområdets placering

REGIONALT PERSPEKTIV

Visionen för den regionala utvecklingsplanen (RUF5 2010) är att Stockholmsregionen ska vara den mest attraktiva storstadsregionen i Europa. Regionen ska vara bra att bo och leva i, och den ska vara lockande att besöka och investera i. Här ska finnas gynnsamma förutsättningar för olika slags verksamheter. Enligt RUF5 ligger centrala Nacka i utkanten av den centrala kärnan. RUF5 2010 pekar även ut den gröna kilen Nacka-Värmdö som berör programområdet.

Principer för den rumsliga planeringen i RUF5 2010:

- En sammanhållen och vidgad region
- En resurseffektiv bebyggelsestruktur som är tillgänglig med kollektivtrafik
- En tät och upplevelserik stadsmiljö med parker och grönområden
- En sammanhängande grönstruktur och tvärförbindelser i transportsystemet
- En robust vattenmiljö i en växande region

För den regionala kärnan anges att:

Många vill bo och arbeta här, och trots den höga tätheten finns det möjligheter att bygga nytt i dessa stadsdelar. Även den yttre delen av kärnan har en stor potential att förtätas med bostäder och verksamheter samt erbjuda service. Det gäller särskilt området i anslutning till spårutbyggnader norrut mot Sundbyberg och Solna samt österut mot Nacka.

RUF5 2010



Mörkröd färg markerar den regionala kärnan, karta ur RUF5 2010.

ÖVERSIKTSPLAN

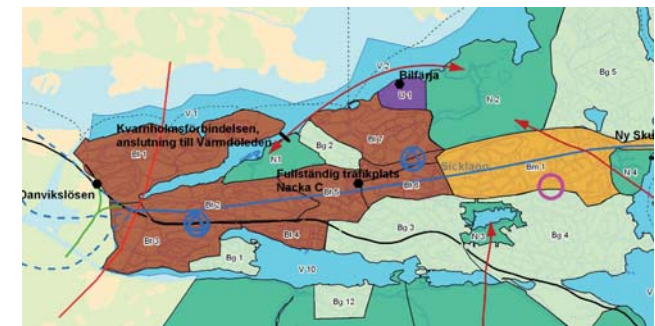
Kommunens översiktsplan, Hållbar framtid i Nacka, antogs 2012. I den pekas västra Sicklaön ut som lämpligt att förtätas. Området benämns tät stadsbebyggelse och markeras med brun färg på kartan till höger. I begreppet tät stadsbebyggelse ingår alla typiska funktioner för en blandad stad – bostäder, handel, kontor, skolor och förskolor, lokaler för kultur och vård och anläggningar för idrott och rekreation samt andra verksamheter som inte innebär betydande störning. I översiktsplanen lyfts ett antal strategier fram för att nå ett långsiktigt hållbart Nacka. En av dessa är att ”skapa en tätare och mer blandad stad på västra Sicklaön”.



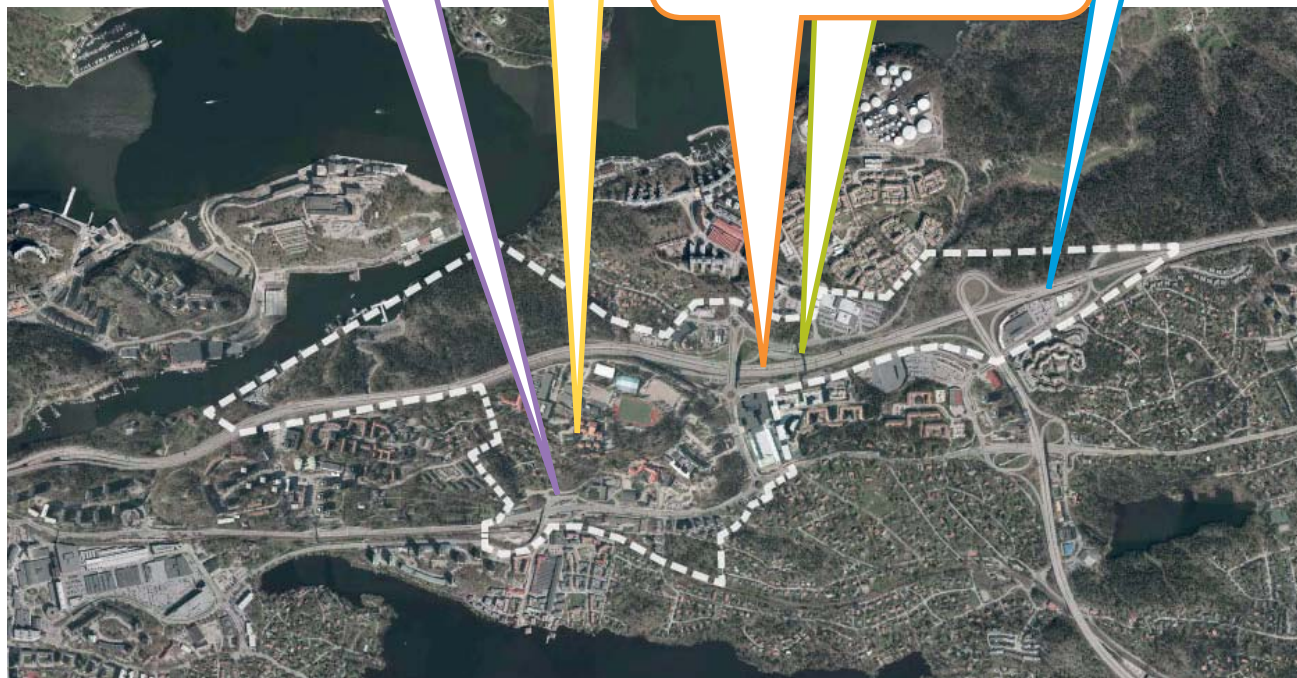
I den täta staden finns goda förutsättningar för ”Ett effektivt och klimatanpassat transportsystem”, då tät bebyggelse skapar förutsättningar för god kollektivtrafik och för att fler resor sker till fots eller med cykel. Där finns även möjlighet att skapa ”En attraktiv och hållbar byggd miljö” med resurssnålt byggande och en blandning av funktioner. Genom att förtäta redan bebyggd miljö kan vi ”Värna natur och vatten för rekreation och biologisk mångfald” trots ökad befolkning.

Hållbar framtid i Nacka – översiktsplan 2012

En utveckling och förtätning av centrala Nacka ligger således i linje med översiktsplanens intentioner.



Karta ur översiktsplan 2012. Det bruna området visar framtida tät stadsbebyggelse.



Programmets avgränsning

Idag en plats med få bostäder och bristfälliga samband.
I framtiden en levande stad med mötesplatser och varierat bostadsutbud.

Idag ett dramatiskt landskap med värdefull natur men med dåliga samband.
I framtiden en livskraftig och sammanhängande gröstruktur.

Idag ett funktionsuppdelat område med stora arbetsplatser.
I framtiden ett starkt centrum för ett varierat näringsliv.

Idag en plats med gles bebyggelse och stor påverkan från omgivningen.
I framtiden en resurseffektiv och klimatanpassad stad.

Idag en splittrad bebyggelse i ö-struktur och starka barriärer.
I framtiden en sammanhängande stad med goda kopplingar till omgivningen.



Bilder från området

KULTURMILJÖ-, GRÖNSTRUKTUR- OCH KUSTPROGRAM

Under 2011 antogs kulturmiljöprogrammet, grönstrukturprogrammet och kustprogrammet. Programmen ska utgöra ett vägledande kunskapsunderlag för beslut inom den fysiska planeringen.



Området Storängen, söder om Nacka Forum, är riksintresse för kulturmiljövården. Programområdet berör en liten del av Storängen, intill rondellen vid Värmdövägen och Vikdalsvägen. Kulturmiljöprogrammet pekar även ut Järla Birka-området och Vikdalens skola inom programområdet som lokalt intresse för kulturmiljövården. Järla - Birka villaområde beläget mellan Värmdöleden och Värmdövägen består av äldre flerfamiljsvillor och modernare villor av egnahemskaraktär.



Bebyggelse på Birkavägen. Bild ur kulturmiljöprogrammet.

Den äldsta bebyggelsen uppfördes i samband med de stora industrietableringarna under 1890-talet och 1900-talets början. Den består av stora flerfamiljsvillor oftast i tre våningar, de flesta med panelfodring, snickarglädje och verandor. De senare villorna som byggdes cirka 1920 – 1940 är alla enfamiljshus i tidstypisk egnahemsstil dvs anspråkslöst utformade trähus av olika byggnadsstilar, bl a nyklassicism och funktionalism.

Grönstrukturprogrammet är inom programområdet starkt koncentrerat till Ryssbergen. Stora delar där redovisas som regionalt intresse ur naturvårdssynpunkt och som en inre del av Nacka-Värmdökilen. Området är en rekreativ värdekärna med flera upplevelsevården som orördhet, skogskänsla, utblickar och variationsrikedom. Några områden i anslutning till Järlahöjden, Birkavägen och Lillängen är redovisade som bostadsnära natur- och rörelsestråk.

Kustprogrammet behandlar inte centrala Nacka i någon större utsträckning. Ryssbergen behandlas dock även i kustprogrammet och utpekats som nytt naturreservat.

RIKSINTRESSEN OCH STRANDSKYDD

Ryssbergen är av riksintresse för kulturminnesvården. Det handlar här om skärgårdskaraktären som går ända fram till Stockholms centrala vattenrum, de i huvudsak obebyggda bergsslutningarna och den otillgängliga karaktären på farledens södra sida. Ryssbergen är också ett riksintresse för kust och skärgård. Det innebär att turism och friluftsliv särskilt ska beaktas enligt miljöbalken vid bedömningen av möjlig exploatering eller andra ingrepp i miljön. Värmdöleden är en del av det statliga vägnätet och riksintresse för kommunikation. Även Saltsjöbanan är riksintresse för kommunikation. En liten del av riksintresset Storängen finns med i programområdet. Ryssbergen omfattas av strandskydd 100 m från stranden.



Utsikt från Ryssbergen över Svindersviken

GÄLLANDE DETALJPLANER

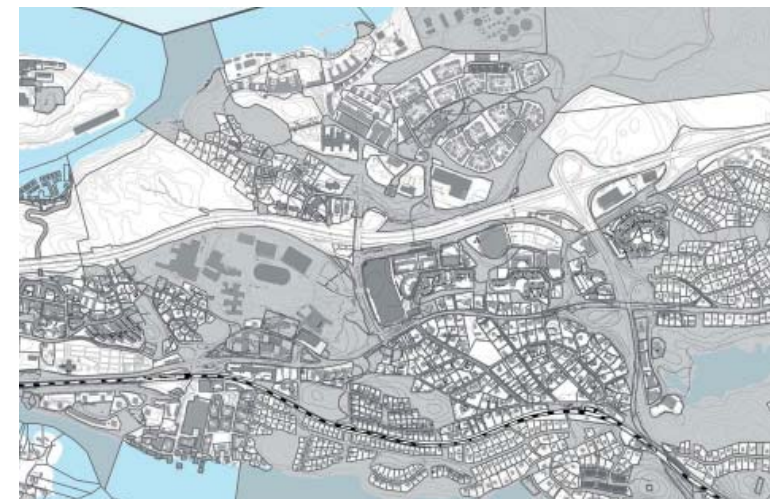
Området omfattas idag av ett antal mindre detaljplaner och äldre stadsplaner. Planerna har tillkommit efterhand, främst för att styra byggandet av verksamheter som skola, idrottsplatsen, Nacka Forum och de stora trafiklederna. En stor del av området är inte detaljplanelagt.

MARKÄGOFÖRHÅLLANDE

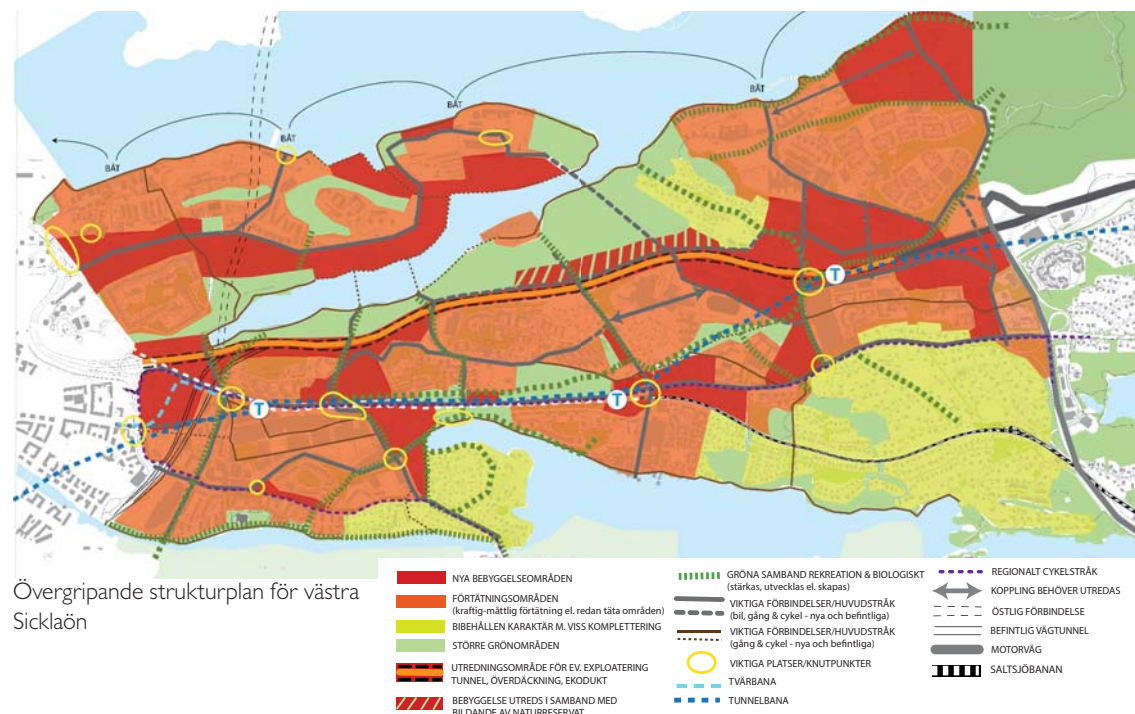
Nacka kommun är den största markägaren inom området. Kommunen äger hela Järlahöjden och stora delar av Järle. Trafikverket äger marken för Värmdöleden. Ryssbergen ägs av Nacka mark och exploatering KB som ägs av HSB och Skanska. Ett antal fastigheter ägs av bostadsrättsföreningar, privatpersoner och andra privata aktörer.

PARALLELLA PROJEKT

En övergripande strukturplan har tagits fram för västra Sicklaön. Kommunstyrelsen beslutade i januari 2014 att strukturplanen ska vara utgångspunkt för den fortsatta stadsutvecklingen. Den ska dock inte ses som en färdig plan. Istället ska det vara en levande process där underlag och planer hela tiden uppdateras och kompletteras. Den övergripande strukturplanen kommer att utvecklas med bebyggelsekvarter och allmänna platser och har kompletterats med principer för stadsbyggandet i Nacka stad, se Fundamenta s. 8. Inom västra Sicklaön utarbetas förutom programmet för centrala Nacka, även planprogram för Planiaområdet och Henriksdal samt detaljplaner för Skvaltanområdet, Nobelberget, i Nacka strand och för Klint Bernhardts färgfabrik.



Gråmarkerade områden är kommunalt markinnehav. Även vägar är markerade.



Övergripande strukturplan för västra Sicklaön

Tunnelbana till Nacka

En förstudie om tunnelbana till Nacka har genomförts och avtal om utbyggnad har träffats mellan staten, landstinget och berörda kommuner. Stockholms läns landsting, förvaltningen för utbyggd tunnelbana tar fram en järnvägsplan för den valda sträckningen där linjestreckning, stationslägen och uppgångar fastställs. Parallellt tar Nacka kommun fram en detaljplan för tunnelbanan. Eftersom två stationer hamnar inom programområdet är samordning av största vikt.



Tunnelbanans nya sträckningar.

Naturreservatsbildning Ryssbergen och ekosystemtjänster

Beslut finns om bildande av naturreservat i Ryssbergen. Enligt Nackas översiktsplan ska eventuell bebyggelse norr om Värmdöleden utredas i samband med bildandet av naturreservatet. Naturreservatsbildandet samordnas också med planprogrammet för centrala Nacka. Projektet ”Ekosystemtjänster i Nacka” genomförs under perioden 2013-2014. Syftet är att säkerställa en strategiskt planerad grön- och blåstruktur i staden i Nacka i förhållande till den fortsatta förtätningen på västra Sicklaön ur ett ekosystemtjänstperspektiv.

Upprustning av Saltsjöbanan

Trafiknämnden inom Stockholms läns landsting har beslutat om upprustning av Saltsjöbanan. Nya dubbelspår och likriktarstationer byggs på vissa platser och ett nytt signalsystem införs. Saltsjöbanan kommer att ligga kvar i nuvarande läge och trafikeras med befintlig vagnspark. Upprustningen kan medföra förändringar vad gäller planskilda korsningar, men har annars, förutom en likriktarstation vid Järla, marginell påverkan på planprogrammet för centrala Nacka.

Kvarnholmsförbindelsen och trafikplats Kvarnholmen

Med en ny bro över Svindersviken och en tunnel genom Ryssberget kommer Kvarnholmen att förbindas med centrala Nacka. Detaljplanen vann laga kraft i juni 2013 och genomförandet pågår. Där Kvarnholmsförbindelsen ska korsa Värmdöleden planeras påfarts- och avfartsramp västerut, Kvarnholmens trafikplats. Trafikverket har genomfört en förstudie och tagit fram en vägplan för trafikplatsen.

BEBYGGELSEOMRÅDEN

Idrott och skola

I Nacka sportcentrum finns två stora bollhallar varav en med läktare, två mindre bollhallar, ett litet gym, en liten judohall samt en simhall. Vidare finns även en ishall och en isrink i ett provisoriskt tält samt en skatepark. Dessutom finns en mindre, modern friidrottsanläggning för skolidrott och tre fotbollsplaner. Dagtid är anläggningarna en tillgång för skolorna. Ett stort antal

besökare kommer till idrottsplatsen och så gott som alla lokaler är fullbelagda. Järlahöjdens idrottsområde har ett stort upptagningsområde och försörjer i första hand boende på Sicklaön, men även boende i andra delar av kommunen. I dag utgör skol- och idrottsområdet en viktig plats för såväl unga som vuxna. Närheten mellan skolor, kultur och idrottslokaler har medfört att skolornas undervisning till viss del har inriktats mot kultur och musik respektive idrott. Hela skol- och idrottsområdet inklusive konferenscenter och aulan är orienterade mot söder där huvudentrén till området en gång fanns. Idag ligger dock huvudentrén på den norra sidan. Det innebär att besökare ofta har svårt att hitta rätt. På Sicklaön finns idag få andra ytor som kan utvecklas för idrottsändamål. Därför är Järlahöjdens framtid är betydelsefull för idrotten. Vid Värmdövägen finns även Järla bollhall.

Bebyggelsens historia

De kulturhistoriskt värdefulla bebyggelsemiljöerna och byggnaderna inom programområdet finns främst kring Järla-Birka och Järlahöjden. Den ursprungliga landsvägen mellan Stockholm och Värmdö gick förr genom området och delar av den gamla sträckan är ännu bevarade. Området behöll sin lantliga prägel fram till slutet av 1800-talet. Till den tidiga bebyggelsen hör Järla skolas första byggnad, som uppfördes på 1870-talet. I övrigt byggdes inte mycket här före den omfattande industriella etableringen inom Järla och Sickla som inleddes på 1890-talet, med bla de Lavals verkstäder söder om Värmdövägen. De stora arbetsplatserna behövde också personalbostäder. Järla-Birkas villaområde, som i en första etapp anlades samtidigt som industrierna, är

ett tidigt exempel på denna typ av bebyggelse. 1960- och 70-talen blev det offentliga byggandets storhetstid i landet. I många städer och kommuner uppfördes skolor, bibliotek, stadshus och andra byggnader för invånarnas gemensamma bruk. De präglades av omsorgsfull utformning med en väl genomarbetad arkitektur och noggrant utarbetade detaljer. I Nacka kom Järlahöjden med omnejd till största delen att exploateras för uppförandet av offentliga byggnader och anläggningar som skolor och förvaltningsbyggnader.

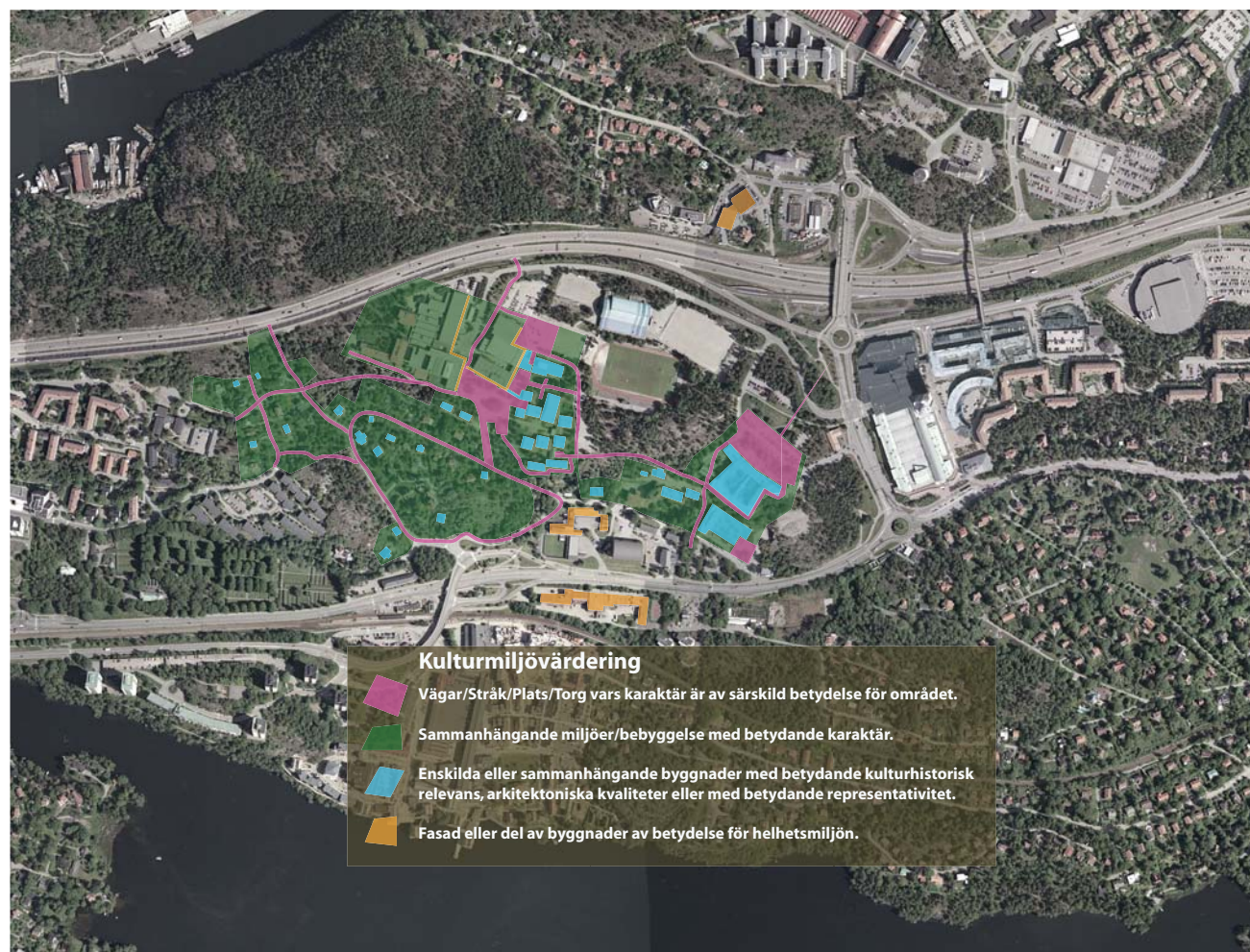
Skolmiljöerna och stadshuset

Bebyggelsen speglar skolväsendets utveckling genom årtiondena samt byggnadskonstens ideal under olika perioder. Järla skola, byggd 1877 blev den första i raden av skolbyggnader som har kommit att prägla hela området. Utbyggnaden mellan 1890-talet och 1920-talet hängde starkt samman med den industriella expansionen. Medan Järla skola kompletterats och tillbyggt har andra skolor tillkommit. Hit hör Eklidens skola (fd. Birkaskolan) samt Nacka gymnasium. De karaktäristiska skolbyggnaderna, som i stor utsträckning växt samman, upptar större delen av Järlaområdet i norr och söder. De speglar skolväsendets utveckling genom årtionden samt byggnadskonstens ideal vid olika perioder. Järlahöjden blev även säte för kommunens styrning och administration då Nacka stadshus invigdes 1961.

Övrig bebyggelse

Till de kommunala verksamheterna i Järla hör brandstationen strax väster om Järla skola, nära Värmdövägen. Huvudbyggnaden, som uppfördes

1963-1965 efter ritningar av arkitekt Albin Hamrin, är representativ för likande anläggningar från samma tid. Rotorfabriken är tidstypisk för 1960-talets sobra och i detaljer omsorgsfulla industriarkitektur och har därför kulturhistoriskt värde.



Kulturmiljövärdering av områdets bebyggelse i nuvarande bebyggelsestruktur.

LANDSKAP OCH NATURMILJÖ

Programområdet har ett topografiskt varierat landskap med höjder och sänkor. Vegetationen inom området präglas av topografin, med hållmarker och hållmarkskog på höjderna och lövskog i sprickdalarna. De stora höjdskillnaderna ger branta och otillgängliga sluttningar som till stora delar lämnats i fred och där vegetationen fått utvecklas fritt. På Ryssbergen har detta inneburit stabila biotoper och höga naturvärden med nyckelbiotopklassificerad barrnaturskog.

Från Stockholms omgivning sträcker sig tio grönkilar, sammanhängande grönområden, in till staden. Dessa kilar är viktiga för både människor och djur. Nacka-Värmdökilen sträcker sig från Björnö i Värmdö in till Jarlaberg. Nyckelviken med sina ekbestånd, hållmarksskogar och varierade natur är en värdekärna i kilen. Sammanhängande grönstrukturer som innehåller artrika och väl fungerande ekosystem är en förutsättning för en hållbar stad, inte minst med hänsyn till framtida klimatförändringar. Biologiskt livskraftiga gröna miljöer har större förutsättningar att klara de snabba klimatförändringar som väntas.

På delar av Ryssbergen, Järlahöjden och området norr om Värmdöleden har naturvärdesträdinventeringar genomförts. Biologiskt värdefulla träd har kartlagts utifrån i Naturvårdsverkets kriterier för lövträd i odlingslandskapet. De egenskaper som antecknats är, förutom position och trädslag, omkrets, vitalitet, förekomst av håligheter med eller utan innehåll av mulm, död ved och eventuella arter av intresse. Signalarter som

indikerar höga naturvärden och rödlistade arter (hotade eller nära riskzonen) har antecknats. Delområdenas naturvärdesklassning har skett utifrån trädbestånden men också med stöd av förekommande markflora och buskskikt. Klass 1 motsvarar nyckelbiotopklass, klass 2 ett naturvärdesobjekt. Klass 3 är potentiella, biologiska värdekärnor (klass 1 och 2), på lite sikt.



Karta över naturvärdesklasser.

REKREATION

Grönstrukturen kring skolorna och idrottsplatsen är splittrad och svårorienterad. Längs Järlahöjdens branta sluttningar finns en del naturområden som används av skolorna. De uppskattas för fri lek och motion men är hårt nedslitna. Inom Järilaområdet finns parkmiljöer kring Eklidens skola, Järila skola och framför stadshuset.

Tillgängligheten till omgivande naturområden är bristfällig då Värmdöleden utgör en stark barriär mellan Järlahöjden, Ryssbergen och Nyckelviken. De passager som finns under Värmdöleden är otydliga och otrevliga. De västra delarna av Ryssbergen används av förskolor mfl. De östra delarna är mindre nyttjade och mer vilda. Nyckelvikens naturreservat utgör centrala Nackas närmaste större strövområde med bl.a. bondgård, trädgårdar, motionsspår och badplats. Där erbjuds också många kulturella aktiviteter kring Nyckelvikens gård med hembygdsmuseum, julmarknad, midsommarfirande mm.

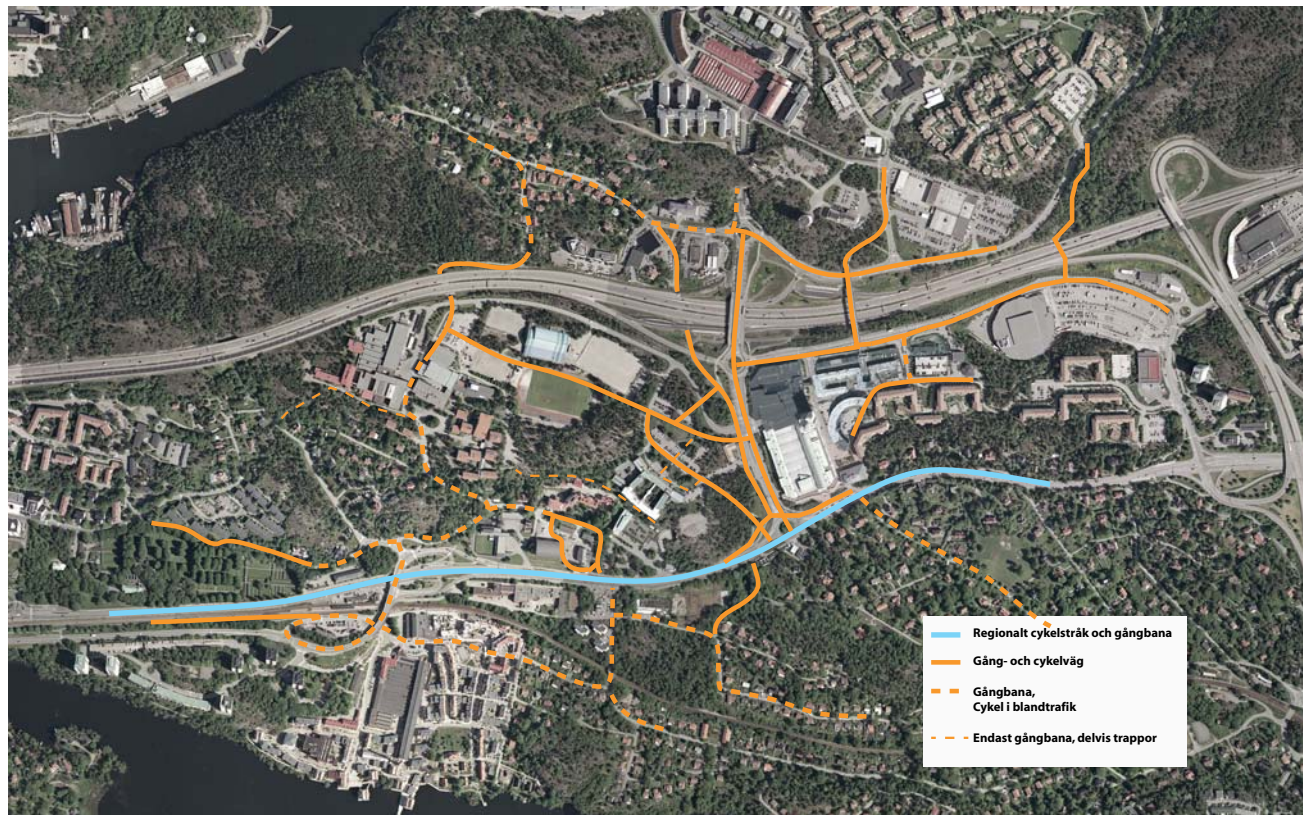
Centrala Nacka är beläget mellan två olika vattenrum, Svindersviken och Saltsjön i norr och Järilasjön i söder. Längs Svindersviken till Nacka strand finns nu en sammanhängande strandpromenad. Utsikterna är värdefulla inslag i grönstrukturen och beaktas i fortsatt planering.

KOMMUNIKATION OCH VÄGNÄT

Biltrafik

Genom sitt läge vid Värmdöleden har centrala Nacka goda vägförbindelser med övriga regionen. Trafikstrukturen i Nacka är uppbyggd av öst-västliga kommunikationsleder där Värmdöleden (väg 222) och Värmdövägen bildar stommen i vägnätet på Sicklaön. De två huvudvägarna trafikmatar större delen av Stockholms östra region.

Redan idag trafikeras Värmdöleden av ca 65 000 fordon/dygn på sträckan mellan Henriksdal och Nacka Forum. Den befintliga trafikplats Nacka saknar ramper mot öst. Det innebär att trafiken mellan exempelvis Nacka strand och Värmdö får ta sig fram via Skvaltans väg och trafikplats Skogalund. På grund av den ”halva” trafikplatsen försvåras därmed orienteringen inom området. Avfarten till Saltsjöbaden lite längre österut är överdimensionerad och utnyttjas inte till fullo.



Befintligt gång- och cykelnät. Karta White.

Huvudgatorna i centrala Nacka är ytkrävande vägar, huvudsakligen på fordonstrafikens villkor, omgivna av bullerstörda impediment. Både Värmdövägen och Vikdalsvägen kännetecknas delvis av höga hastigheter, med få och otydliga passager för oskyddade trafikanter.

Kollektivtrafik

Kollektivtrafiken i Nacka kommun är uppbyggd på busstrafik och Saltsjöbanan som binder ihop Nacka med Södermalm. Större delen av busstrafiken går på Värmdövägen. Nuvarande busslinjenät samlas kring centrum genom flera hållplatser längs med Vikdalsvägen och Skvaltans väg samt Värmdövägen. Flest busslinjer samlas vid den större hållplatsen söder om Nacka Forum. Detta fungerar med dagens linjetrafikering, tar begränsad yta i anspråk och gör att alla har nära till någon hållplats. Däremot är det svårt att veta vilken busslinje som går från respektive hållplats. Det blir svårare att hitta och att byta buss när busslinjerna inte samlas i en punkt.

Gång- och cykelvägar

Idag finns ett väl utbyggt gång- och cykelvägnät i och kring centrala Nacka. Det finns dock en del brister och barriärer i vägnätet, framförallt trafikerade vägar och kuperad terräng. Avstånden inom centrala Nacka är korta vilket innebär att man kan gå och cykla vart som helst inom området på 10-15 min. Längs Värmdövägen går ett regionalt huvudstråk för cykel som används av cykelpendlare från hela kommunen.



Befintliga trafikflöden. Karta Ramböll.

TEKNISKA FÖRUTSÄTTNINGAR

Befintliga ledningssystem

Huvudledningarna för vatten och avlopp har generellt bra kapacitet. En stor avloppstunnel går i öst-västlig riktning och passerar centrala Nacka, Ryssbergen och Sickla på väg mot Henriksdals reningsverk. Befintliga ledningar för fjärrvärme och fjärrkyla finns i stora delar av programområdet.

Dagvattenutredning

Dagvattenhanteringen är en mycket stor fråga för exploateringen av västra Sicklaön. Det finns ingen överkapacitet i ledningarna i nuläge. Vattenkvaliteten behöver förbättras i omgivande sjöar och hav samtidigt som belastningen ökar, vilket innebär behov av åtgärder i dagvattensystemet.

Sweco har genomfört en översiktlig dagvattenutredning för programområdet med förslag till principlösningar. Målet är att de slutgiltiga lösningarna inom respektive

detaljplan blir sammanhängande. Området är indelat i tre avrinningsområden. Avrinningsområde 1 och 2 avrinner till Saltsjön, där område 1 består av skogsområdet Ryssbergen och område 2 sträcker sig från Skvaltans trafikplats i öster till Ryssbergen i väster. Avrinningsområde 3 ligger söderut och avrinner till Järlasjön. Föroreningsberäkningarna visar att mängden föroreningar minskar om lokalt omhändertagande av dagvatten (LOD) tillämpas. Beräkningarna visar också att alla halter minskar eller förblir oförändrade efter exploatering med LOD, dock överskrider cirka hälften av ämnena vid jämförelse med de föreslagna riktvärdena. Ytterligare rening krävs alltså för att klara de föreslagna riktvärdena för dagvattenutsläpp i Saltsjön och Järlasjön. Läs mer om dagvattenhantering under rubriken Programförslaget på sidan 46.

Avfall

Nacka kommun har inlett en satsning på mindre återvinningscentraler (mini-ÅVC) som komplement till de stora återvinningscentralerna. En mini-ÅVC är alltid bemannad och är inte en öppen anläggning. De kan t.ex. inhysas i verksamhetslokaler eller andra byggnader som gör att de bättre kan smälta in i en stadsmiljö. På västra Sicklaön bör minst tretton mini-ÅVC:er planeras in, varav två i centrala Nacka.

PROGRAMFÖRSLAGET

EN NY STADSDEL

Programförslaget utgår från de övergripande målen (se sid. 8) och visar hur centrala Nacka kan förvandlas till en levande stadsmiljö. Bebyggelsestrukturen är främst en följd av landskapets förutsättningar och befintlig infrastruktur. Den nya tunnelbanan med två stationer i programområdet är av central betydelse för utvecklingen av staden i Nacka. För att ge grunden till stadens varierade serviceutbud behöver många människor vistas på en relativt liten yta. Den föreslagna tätheten är därför en förutsättning för ett verkligt stadsliv.

Utgångspunkten är att gestalta staden utifrån det offentliga rummet. Gator, torg och parker ska utgöra stommen och inte vara överblivna ytor. Inom centrala Nacka finns förutsättningar för en mångfald av offentliga platser där mötet mellan det gamla och det nya som tillsammans skapar stadsdelen kan ge en extra dimension. Kvalitéer i det offentliga rummet är en förutsättning för ett bra stadsliv. Staden blir på detta sätt allas egendom, även om byggnaderna är privatägda. Det offentliga rummet har därför fått ett eget kapitel i programmet.

Bättre samband och tydlig struktur

Möjligheter att stärka sambanden med omkringliggande stadsdelar finns främst genom att utveckla gång- och cykelstråk mot omgivningen samt bygga utmed områdets

huvudgator: Värmdövägen, Vikdalsvägen och Griffelvägen. En överdäckning av Värmdöleden mellan centrum och Nacka strand får stor betydelse för att koppla ihop centrala Nacka med stadsdelarna norr om Värmdöleden.

Den rumsliga strukturen är viktig. Viktiga stadsrum och platser inom området ska knytas samman. Kvarter, gator, torg och parker är väl definierade och placerade så att de blir enkla att överblicka och därmed skapas en tryggare miljö. Det ska vara tydligt vad som är offentliga, halvpri-vata och privata ytor och kvarterens storlek ska varieras.

En tät och grön stad

En relativt tät stad med ett levande stadsliv ska växa fram i centrala Nacka. En blandad bebyggelse med såväl bostäder som arbetsplatser föreslås i hela programområdet. Slutna kvarter gör det möjligt att bygga bostadshus med en tyst sida även i bullriga miljöer. Bebyggelsen måste i den kommande detaljplanläggningen anpassas till terräng, befintlig grönska, solförhållanden och utsikt. En varierad bebyggelse är eftersträvansvärd. Bebyggelsen bör i genomsnitt vara i 5-6 våningar med högre byggnader i strategiska lägen. Befintlig natur med höga värden bevaras på den centrala delen av Järlahöjden och utvecklas för rekreation. En sammanhängande grönstruktur och aktiva mötespunkter skapas. Mellan stadshuset och Vikdalsvägen anläggs en park med inslag av befintlig natur som

även kan fylla en funktion för dagvattenhanteringen. Den största delen av Ryssbergen blir ett nytt naturreservat i direkt anslutning till den täta staden. Stora naturvärden finns även öster om Vikdalsvägen och norr om Skönviksvägen. I dessa centrala delar har behovet av bostäder i goda kollektivtrafiklägen bedöms som viktigare än bevarandet av vegetationen.

Nya gator med stadsliv

Dagens huvudgator omformas till stadsgator med bättre miljö för fotgängare och cyklister och med en balanserad framkomlighet för de olika trafikslagen. Värmdövägen, Vikdalsvägen och Griffelvägen förändras till stadsgator med kantstensparkering, cykelbanor, alléplanteringar och rejäla trottoarer. Trädplanteringarnas grönska i gatorna bidrar till trivseln, renar luften, dämpar trafikrytmen och skiljer visuellt och rumsligt oskyddade trafikanter från den snabbare bil- och busstrafiken. Ny bebyggelse kommer att ha entréer direkt ut mot gatornas gångbanor och lokaler i bottenvåningarna. Den tätare strukturen innebär att dagens öppna parkeringsytor i stor utsträckning tas i anspråk för bebyggelse eller grönska. Parkering får i huvudsak ske i garage under mark eller i parkeringshus samt längs gator. Besöksparkering kan ske som kantstensparkering utmed områdets gator.



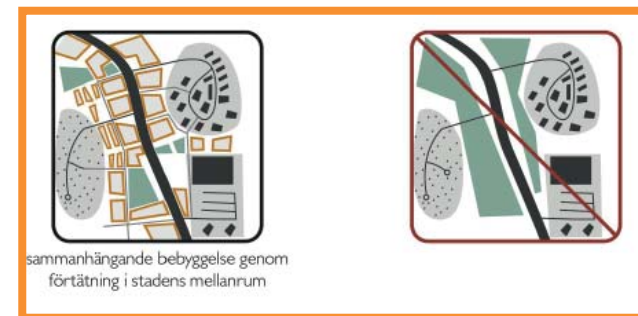
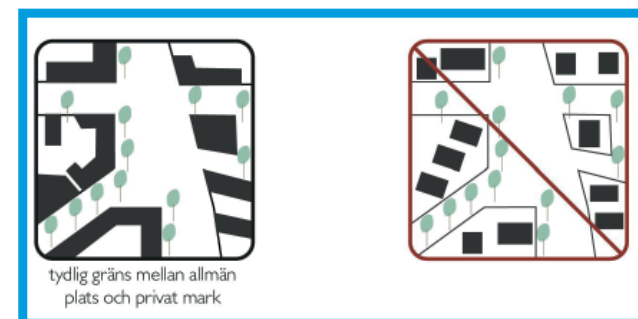
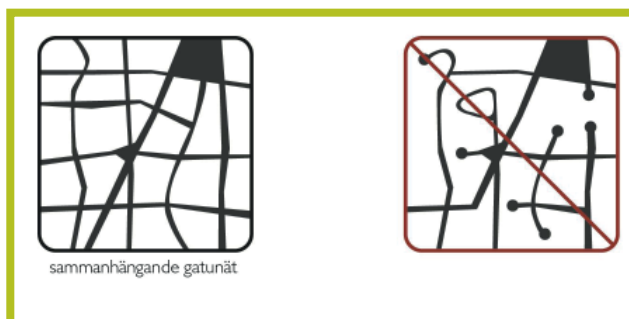
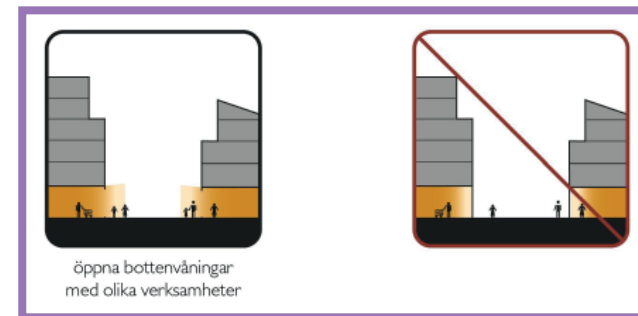
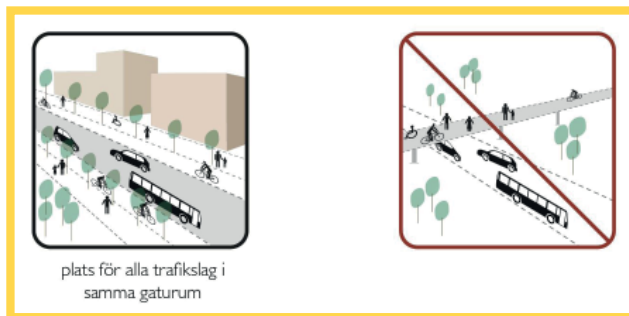
Volymkiss över centrala Nacka. Bild White.

En mångfald av funktioner och boendeformer

Mångfalden är viktig för den sociala hållbarheten. Centrala Nacka ska ha ett levande stadsliv såväl dagtid som kvällstid. Detta förutsätter en blandning av bostäder, arbetsplatser, handel, kultur, skolor, förskolor, nöjen och möjligheter till rekreation. Möjligheter till samutnyttjande bör också undersökas. Särskilt viktig är denna blandning längs områdets huvudstråk, knutpunkter för kollektivtrafiken och de allmänna platserna. En av de allra viktigaste aspekterna är att komplettera med funktioner, boendeformer och service som idag är underrepresenterade för att öka integrationen och berika stadslivet. Ett varierat utbud av bostadstyper, storlekar och upplåtelseformer ökar mångfalden och den enskildes valmöjligheter och kan även underlätta för hushåll att bo kvar i området och behålla sitt sociala nätverk trots ändrade boendeförutsättningar. Det är viktigt att få till stånd särskilda boenden för äldre, student- och ungdomsboenden, grupp- och servicebostäder samt ett betydande antal hyresrätter. Tillgänglighet är viktigt att säkerställa särskilt för äldre och funktionsnedsatta. I en tät stad är det också extra betydelsefullt med ett fokus på barnperspektivet i all vidare planering.

Variation och flexibilitet

Den stenstad som växte fram under 1800-talet hade relativt små exploateringsenheter, vilket skapade en naturlig variation av arkitekturen och innehållet i byggnaderna. Idag är ofta exploateringsenheterna ett eller flera kvarter. Det är därför viktigt att sträva



Principer för utformningen av centrala Nacka

efter mindre exploateringsenheter så att mångfald i utseende, men också i upplåtelseformer får prägla centrala Nacka. I en småskalig fastighetsstruktur finns en större möjlighet att utveckla en stark lokal ekonomi. Dessutom gynnar mindre enheter små och medelstora byggföretag och konkurrensen på byggmarknaden ökar. Den nya stadsstrukturen ska även vara så generell att den kan passa olika behov över tiden. Det ska vara möjligt att ändra användning allt eftersom nya behov uppkommer. Förnyelsen ska kunna genomföras successivt. Etappindelningen är gjord utifrån att rationella och väl utformade delar efter hand bildar en helhet. Olika typer av markanvändning ställer skilda krav på trafikinfrastruktur och gatorna bör därför kunna anpassas för olika trafiksituationer.

Skolor och idrott integreras i staden

Skolor och idrottsverksamhet har en självklar roll i centrala Nacka. De ska i framtiden vara integrerade i stadsdelen och Nacka stad men samtidigt vara lätta att nå för övriga kommuninvånare. En ny gymnasieskola, som kan samordnas med ett universitet, föreslås vid Vikdalsvägen i anslutning till tunnelbanestationen. Där gymnasiet står idag byggs bostäder och längs med Värmdöleden placeras en ny idrottsanläggning med ishallar, simhall och mindre sporthallar samt besöksparkering som bullerskydd mot vägen. En ny 11-mannaplan placeras på taket på tre sporthallar som byggs delvis under jord intill den befintliga idrottsplatsen. Det stora antalet tillkommande bostäder i centrala Nacka skapar behov av en ny grundskola och cirka 5-8 nya förskolor. En ny grundskola placeras i närheten av

stadsparken med anslutning till naturparksområdet och kan med fördel kombineras med kultur- och fritidsverksamheter. På så vis kan gymnasium, grundskola och fritidsverksamheter inlämmas i kvartersstrukturen och bli mer yteffektiva samtidigt som en tydlig koppling mellan grönområden, skola, kultur, fritid och idrott bibehålls. Besöksparkering till anläggningarna och skolor ska ske inom fastigheterna i parkeringsgarage för en eller flera av verksamheterna så att ett samnyttjande blir möjligt. Utbyggnad av grundskolan vid Jarlaberg är också en framtida möjlighet men ligger utanför detta programområde.

Även i framtiden ska skola och kultur kunna dra nytta av varandra. Nacka aula är i detta sammanhang en stor tillgång och bevaras i befintligt läge intill Eklidens skola. Nacka idrottsplats ligger också kvar i sitt centrala läge och blir en del av en större helhet med nya och upprustade parkmiljöer. Skolor och förskolor samt annan allmän service är funktioner som kräver extra mycket uppmärksamhet för att en god standard och anpassning ska kunna garanteras i den täta staden. En karta över offentlig service finns på sidan 41.



Visionsbild för idrottsplatsen med nya sporthallar och bollplan. Bild White.

Näringsliv

Närheten till tunnelbanan skapar goda etableringsförutsättningar vad gäller kontor och service. Särskilt viktig blir blandningen av bostäder och kontor som i de mest attraktiva lägena främst sker inom ramen för det slutna kvarteret. Fler blandade kvartersmiljöer än vad programmet idag visar kan komma till för ytterligare blandning.

I omedelbar närhet till tunnelbanestationerna erbjuder bottenvåningarna självklara handels-, restaurang- och serviceetableringar. I närheten av tunnelbanan ska möjligheter att etablera ett hotell ses över. I Nacka centrum finns det också goda förutsättningar för en större livsmedelsetablering, exempelvis i botten av, eller del av, ett helt kvarter. Kommersiellt fördelaktiga lägen i bottenvåningarna runt t-banestationerna i Järla och Forum kommer i detalj analyseras då tunnelbanestationernas entréer är kända. Även etableringsförutsättningar för kontor påverkas av detta, eftersom närheten till tunnelbanan bedöms ha mycket stor betydelse. I ett senare skede kommer denna typ av analys kunna tas i beaktande. Verksamhetsytorna längs Värmdöleden med längre avstånd från tunnelbanan bedöms uteslutande vara av intresse för volymrelaterad handelsverksamhet.

Hållbart byggande

Miljövänlig teknik och sunda material bör användas i byggandet. Nacka kommun stödjer användandet av vedertagna certifieringssystem både för byggnader och stadsdelar, och välkomnar ett samarbete med exploitörer kring detta. Energianvändningen är långt större i produktionen av byggnader än i driftsskedet, därför bör

energisnåla material som t.ex. trä användas i byggandet av stadsdelen. Hanteringen av dagvatten kommer att vara en viktig fråga i området. Gröna tjänster i form av gröna tak och väggar, dagvattendammar mm. ska vara ett synligt inslag i bebyggelsen.

Bebyggelsen vid vägar och stadsgator med mycket trafik utformas så att byggnaderna i sig blir ett skydd mot buller. Vistelseytor och bostadsgårdar ska vara tysta och lugna miljöer. Vid Värmdöleden är luftkvaliteten dålig varför bebyggelsen och grönska måste utformas som en skärm. Byggnaderna utformas efter miljön och kan behöva bullerdämpande fasader och ventilation från trafikfri sida. Förstärkt fasad kan krävas med tanke på att Värmdöleden är transportväg för farligt gods.

DET OFFENTLIGA RUMMET

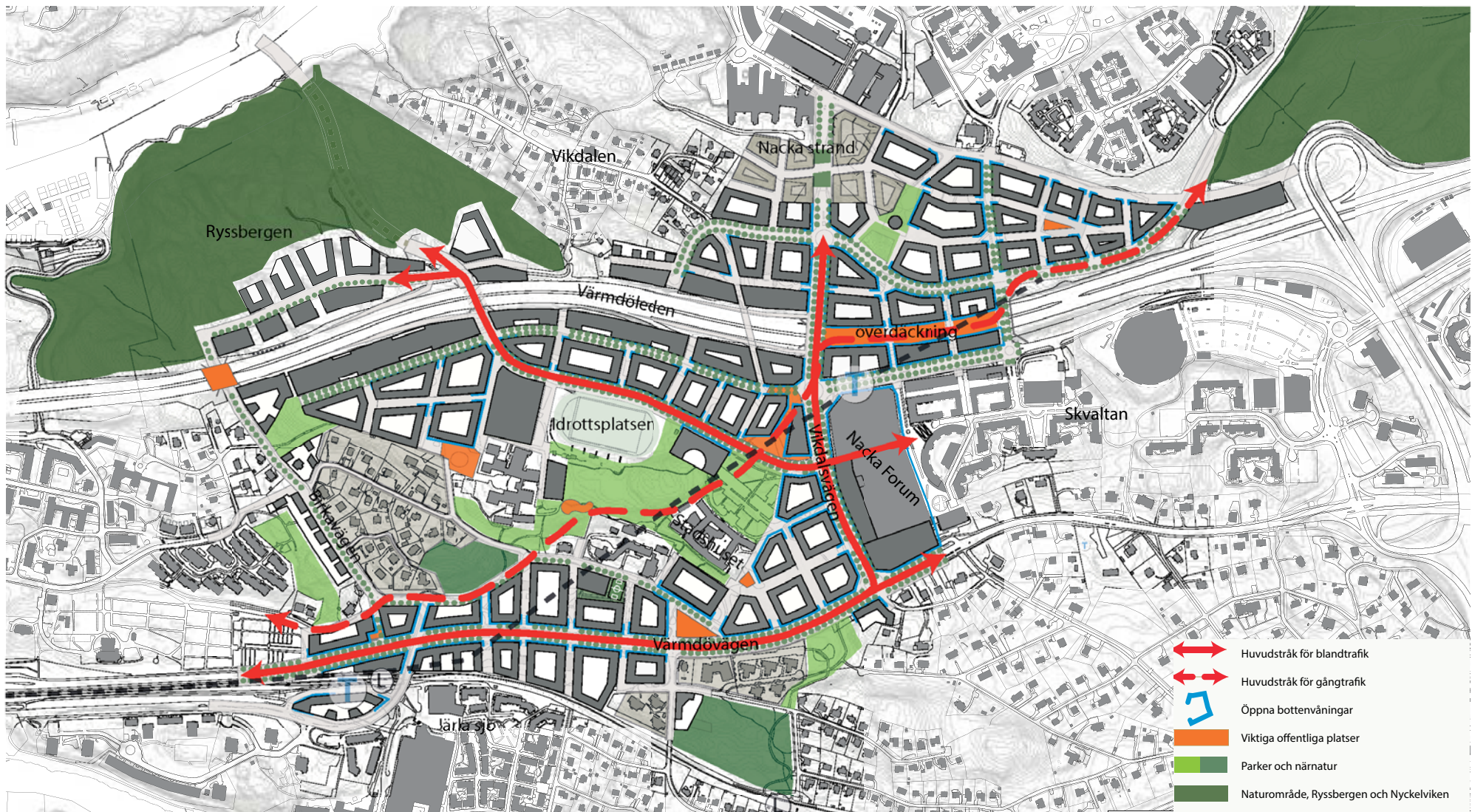
Det offentliga rummet är ett begrepp för platser eller utrymmen, såväl inomhus som utomhus, dit allmänheten enkelt har tillträde, alla på samma villkor. Det som främst avses är gator, torg, parker och grönområden och deras funktion som formella eller informella mötesplatser. De offentliga rummen i staden har lika stor betydelse för stadslivet, upplevelser och vardagliga möten som demokrati, integration och samhällsutveckling. De offentliga rummen definierar tillsammans med stadslandskapet och byggnadernas arkitektur en stads karaktär. De ska vara attraktiva mötesplatser för alla där möjlighet till att se och höra andra, möta andra och interagera med varandra ska kunna ges. Den fysiska utformningen av det offentliga rummet påverkar livet i det på flera sätt; hur många människor och verksamheter som finns där, hur länge de är där och vilka typer av aktiviteter som är möjliga.

En sammanhängande struktur av parker, stråk och platser

Stråk och kopplingar används för att beskriva hur man kan röra sig i staden och hur olika stadsdelar och platser länkas samman. I centrala Nacka skapas tydliga rumsliga stråk för att koppla ihop olika målpunkter, både befintliga och nya. Längs huvudstråken, det så kallade parkstråket (endast gångtrafik), Värmdö-vägen, Vikdalsvägen och Griffelvägen kopplas ett antal viktiga platser för möten och vistelse samman, t.ex. stadsparken, ett torg vid tunnelbanan och en mötesplats längs Värmdövägen. Längs stråken är det viktigt med öppna bottenvåningar.

Det centrala parkstråket

Ett centralt parkstråk för gång och cykel kan fungera som en social arena där konst, kultur, idrott och rekreation binds samman i området. Stråket sträcker sig från Setterwalls park, via kyrkogårdens norra sida och Järla station i nordostlig riktning mot Nyckelviken. Inom programområdet börjar stråket med park av mer naturlig karaktär där Nackas kuperade landskap gör sig påmint med slingrande, ibland branta gångvägar och på sina ställen trappor och ramper genom parken. Stråket går vidare i den södra delen av idrotts- och skolområdet, norr om Järla skola och kommer fram till stadshusets sydvästra hörn. Framför stadshuset fortsätter stråket ner mot korsningen Skvaltans väg och Vikdalsvägen via en ny anlagd stadspark som avslutas vid en framtida tunnelbaneuppgång där en viktig central plats bildas. Stråket går sedan vidare via överdäckningen mot Nyckelviken. En sammanhållen gestaltning med planteringar och belysning skapar tydliga



Viktiga stråk, platser och gröstruktur samt gator med aktiva, öppna bottenvåningar. Det centrala parkstråket markeras med röd streckad linje.

het. Utsiktsplatser, serveringar, lekplatser och öppna ytor för spontanidrott och motion inbjuder till aktiviteter och kan samtidigt användas av de omkringliggande skol- och förskoleverksamheterna.

Centrala Nackas stadspark

Stadsparken blir en stor del av det centrala parkstråket och är ett viktigt inslag i stadsstrukturen. Den ökar Nackabornas möjlighet till fysisk aktivitet, deras välmående,



kontakt med naturen samt pedagogisk utveckling. Den bidrar även till ett bra lokalklimat, bättre luftkvalitet, biologisk mångfald, bullerdämpning och den kan ta hand om regnvatten. Den ska främst planeras och gestaltas för intensiv användning och som komplement till idrottsområdet. Parken ska tillgodose behovet för närområdet men även vara en attraktion att besöka för utomstående och blir på så sätt en nyckelkomponent i staden. Här ska det finnas utrymme för t.ex. uteservering, picknick, solbad, skateboard, utegym och andra sportaktiviteter, parklek, blomprakt, evenemang och annat folkliv. De vackra tallarna i området har en betydelsefull biologisk funktion och bidrar till naturkänsla. Området är även av stor betydelse för skolor och förskolor. Parken, som består av en naturpräglad del och en del som är mer anlagd och planterad, bjuder på omväxlande upplevelser i stort och smått. En varierande blomsterprakt i de mer parklika delarna bidrar till väldoft och skönhet. Även nödvändiga och tidsenliga



Visionsbild för stadspark i centrala Nacka. Stadshuset skymtar i bakgrunden. Bild White.

dagvattenlösningar tillför såväl nya gröna inslag som ekologisk hållbarhet och pedagogiska möjligheter.

Parken ska vara tillgänglig dygnet runt, året om. Det gäller samtliga besökare varför det är viktigt att stråk och utrustning kan anpassas för att vara tillgängliga även för dem med ett funktionshinder. Området är kuperat och stora ansträngningar behöver göras för så god tillgänglighet som möjligt. En viktig del är att parken ska uppfattas som tillgänglig och lätt att ta sig dit. Vägen dit ska vara säker och trygg och den ska vara en central plats som det är lätt att hitta till. En tillgänglig park är en dynamisk park. Det innebär att samma yta kan ha flera olika funktioner



Referensbild på park med naturkänsla. Bild WSP.

beroende på vilket behov som finns. En vattenspegel som är trevlig att sitta vid ger svalka sommartid och blir en skridskoyta på vintern. Höjdskillnaderna kan bli roliga pulkabackar. En dynamisk park kan också utvecklas succesivt samt vara något av en fristad och en inspirationsplats under tiden Nacka bygger stad.

Stadsvildmarken Ryssbergen

På några års sikt ska Ryssbergen bli en stadsvildmark i stadens kant och den naturliga målpunkten för utflykter och rekreation när Nacka stad växer fram. Stadsvildmarken Ryssbergen ska erbjuda såväl lugna och varierade naturupplevelser som aktivitet och service. Området ska vara spännande och lockande för alla åldrar året om och det ska planeras så att ett stort antal besökare kan välkomnas utan att dess naturvärden minskas. I Ryssbergen finns möjlighet att göra något nytt. Att betona och uttrycka stadens närhet till vildmarken och naturen. Att låta staden med ett modernt anslag möta naturen. Med lätthet och med stor hänsyn kan byggnader, spänger, utsiktspunkter, trappor mm infogas i naturen utan att denna får stora sår. Stadsvildmarken ska erbjuda såväl lugn som aktivitet.

Lugnet i området kan hittas i mötet med naturen. Landskapet i Ryssbergen ger fina möjligheter till avskilda rum där höjder och utsikter ställs mot täta raviner. Platsens egen karaktär ska vara vägledande och dess terräng ska ge förutsättningarna. Karaktären och närheten till staden kan förstärkas genom att framhäva de ekologiska värdena, t ex biotopen tallskog och dess ekosystemtjänster, i designen av sittplatser, gångar osv.

Aktivitet kan finnas i form av mötesplatser som t.ex. ett besökscentrum: en byggnad som kan erbjuda samlingsrum, mat och dryck, pedagogisk verksamhet för barn och unga samt servicefunktioner som toaletter och annat. Dess placering måste utgå från platsen och landskapet, möjligheterna till utblickar och tillgänglighet för alla. Aktivitet kan även vara i fysisk form. Då strandpromenaden utmed vattnet och den nya Kvarnholmsbron är färdig finns en fantastisk möjlighet att gå eller springa runt Svindersviken. Strandpromenaden och den viktiga vattenkontakten utvecklas vidare med t.ex. bryggor som har sittplatser och som kanske kan vara mål för en kanottur.



Exempel på träspång.



Exempel på byggnad för pedagogisk verksamhet. Bild: Artau Architectures, Ottigines Beligien.

Byggnation längs med Värmdöleden ger bullerskydd men kan också hjälpa besökare att hitta entréer till reservatet. Möjligheten till bra angoringar utvecklas och besökare ska uppmuntras att komma till fots eller med cykel eller kollektivtrafik. Likaså ska de entréer som redan idag finns i form av tunnlar och vägar utvecklas och tillgängliggöras.

Naturreservatets utveckling samordnas med angränsande och närliggande stadsbyggnadsprojekt. Förslaget kommer också att utvecklas i samverkan med företrädare för markägare, närboende, föreningsliv, skola, förskola m.fl.

Knutpunkter och torg

Där stadsparken möter Vikdalsvägen och Skvaltans väg bildas en naturlig samlingspunkt genom det centrala läget mellan Nacka Forum, gymnasiet och stadshuset. En tunnelbaneuppgång här är önskvärt och platsen kan bidra till att det blir lätt att orientera sig mellan olika rörelsestråk mot stadshuset, idrotts- och skolområdet och Nacka Forum. Torget vid Vikdalsvägen ska vara en levande, generöst tilltagen torgyta där det är lätt att röra sig, samtidigt som det finns plats för vistelse, uteserveringar, grönska mm. Även vid Järlna station, vid Värmdövägen kan en viktig plats bildas med närhet till tunnelbanan. Lite längre österut på Värmdövägen finns ännu ett lämpligt område i sydvästsluttning med stora ekar där ett mindre torg är lämpligt.



Överdäckningen ska vara en attraktiv offentlig plats

En överdäckning av Värmdöleden är önskvärd för att knyta samman centrala Nacka med Nacka Strand, Jarlaberg och Nyckelviken. Överdäckningen skulle kunna bli en viktig offentlig plats med mycket stadsgrönska.

En lokaliseringsstudie visar att en ny bussterminal bör placeras på eller i anslutning till överdäckningen för att erbjuda bra omstigningsmöjligheter till tunnelbanan.



Visionsbild för torget vid Vikdalsvägen och stadsparken. Bild White.

Bussterminalen ska även kopplas till Nacka Forum med handel och parkering. Överdäckningen medför även att flera gator kopplar samman stadsdelarna. Ändarna på överdäckningen behöver gestaltas med omsorg för att minimera buller från Värmdöleden och skapa en trivsamt miljö på hela överdäckningen. Om möjligt kan ändarna gestaltas med gröna väggar eller skyddas från buller med genomsiktliga skärmar för bibehållen utsikt. Överdäckningen är tänkt att ligga mellan Vikdalsvägen och en förlängning av Jarlabergsvägen (cirka 300

meter). Ett särskilt stadsbyggnadsprojekt genomförs för överdäckningen och omgivande bebyggelse. Projektet kommer att studera möjligheten att även däcka över Värmdöleden på ett avsnitt närmast väster om Vikdalsvägen.

Stadsgator

Bland alla aktiviteter som förekommer i det offentliga rummet är att ta sig från ett ställe till ett annat den allra vanligaste. Om bilar och gående har olika vägar som är åtskilda så betyder det en stor spridning av människor och aktiviteter. För att skapa en sammanhållen stadsdel som är lätt att orientera sig i och som känns nära behöver de olika trafikslagen där det är möjligt integreras i ett och samma offentliga rum, stadsgatan. Huvudgatorna kommer att utgöra stommen i gatunätet och vara de mest trafikerade stråken inom och till centrala Nacka. Längs dessa gator är det mycket viktigt med öppna, aktiva bottenvåningar och platsbildningar längs med trottoarerna. Förbättrade förutsättningar för samtliga trafikslag föreslås i programmet men åtgärder för gående, cyklister och kollektivtrafikanter ska prioriteras för att stärka ett hållbart resande. Flera kopplingar föreslås tillkomma så att alternativa resvägar skapas och ett mer robust trafiksystem skapas inom och till området.

Tillgänglighet och trygghet

I en trygg miljö ska det vara lätta att hitta och få överblick. Orienterbarhet skapas med tydlig gatustruktur och bra skyltning. Många människor är också i sig en trygghet och en säkerhet mot brott. Därför är det bra om butiker, matsällen, kontor, bostäder mm blandas så att en miljö skapas där människor vistas under en stor del av dygnet. Det är även bra om offentliga platser överblickas av bostadsfönster och att hållplatser finns nära öppna verksamheter. Entréer till bostäder och lokaler placeras utefter gator med rörelse.



Inspirationsbild för den framtida Värmdövägen. Bild White.



Inspirationsbild för den framtida Griffelvägen. Bild White.



Inspirationsbild för den framtida Vikdalsvägen som stadsgata. Bild White.

KONST OCH KULTUR

Kulturutbudet har stor betydelse för att skapa en levande och attraktiv stadsmiljö. Kultur och konst är viktiga ingredienser för att skapa såväl rumslig som social hållbarhet och ett rikt kulturliv drar till sig nya företag och skapar en kreativ miljö med socialt kapital som bidrar till attraktiviteten. Flera typer av publika anläggningar för kulturverksamhet och aktiviteter behövs i centrala Nacka för att stadsdelen ska bli levande och full av innehåll. Genom att samla olika verksamheter finns stora synergieffekter. Ett kulturhus och upplevelsecentrum skulle kunna uppföras i kombination med bibliotek, universitet, biograf, scener, lokaler för spontan aktivitet eller utställningshallar. Ett exempel på större anläggning skulle kunna vara en större scen då Storstockholm har behov av detta och det ger Nacka möjlighet att ytterligare utveckla sin attraktion som intressant besöks- och turistkommun.

Lämplig placering för ett kulturhus och upplevelsecentrum är vid tunnelbanestationen i Nacka centrum. Det kan med fördel även erbjuda lokaler för skapande verksamhet för skolor i området på dagtid och för andra verksamheter för kommunens invånare på kvällstid. Idag råder brist på denna typ av verksamhetslokaler. Då kulturverksamheter placeras nära viktiga offentliga rum och kommunikationer finns goda möjligheter att skapa plats för spontana möten samtidigt som verksamheterna blir integrerade i stadsdelen och lätta att nå för övriga kommuninvånare samt besökare från regionen. Verksamheter och aktiviteter kan även spilla ut i utemiljön och berikas med t.ex. scen, temporära konstutställningar och skulpturstråk.

Nacka aula med sin unika akustik och goda arkitektur bör bevaras och kompletteras med exempelvis verksamheter med kulturell inriktning. I det offentliga rummet ska konstnärlig gestaltning inbjuda till interaktion och förstärka platsens identitet samt knyta samman stadsdelen och skapa trygghet, engagemang och delaktighet. Målpunkter och mötesplatser såsom tunnelbanestationer, kollektivtrafikknutpunkter och torg har alla en potential att utvecklas till konstnärliga gestaltungsplatser.

Öppna konsten

Öppna konsten är en vision och strategi som togs fram i kommunen år 2008. Den handlar om att Nacka ska vara som ett konstverk i sig och verka för möten mellan människor. Behov av konstnärliga gestaltningar på mötesplatser betonas och att konsten bör finnas där människor vistas. Prioriterade platser för konst är i nämnd ordning; torg, kollektivtrafik, äldreboenden, skolgårdar, parker, förskolegårdar, lekplatser, gator, busshållplatser, vandringsstråk och promenadvägar.

Konsten att skapa stad

Centrala Nacka ska vara en nära och nyskapande stadsdel. För att kunna vara nyskapande behöver vi utmana våra sätt att tänka och göra när vi bygger stad. Nacka kommun driver därför projektet Konsten att skapa stad där vi arbetar aktivt och medvetet med konst, kultur och konstnärlig kompetens som verktyg och resurser i stadsutvecklingens olika faser. Konsten att skapa stad vilar på ett system av fyra strategier: Ansvarsfullt och hållbart; Mod, kreativitet och innovation; Tillsammans i samspel; Välkommande under tiden. Aktiviteter och insatser är indelade tre



De två första husen på kulissgatan Nya gatan.

kategorier: 1) Tillfälliga och kortvariga insatser såsom festivaler och evenemang av olika slag; 2) Tillfälliga och lite längre insatser och aktiviteter såsom aktivering av tomma lokaler, pop-up-parker och andra installationer som kan fungera som inspiration eller ”oaser i byggkaos”; 3) Insatser som leder till en permanent installation av bestående karaktär såsom unika attraktiva målpunkter med konstnärlig höjd eller utveckling av offentliga platser genom aktivt medskapande av medborgare.

Nya gatan

I augusti 2014 invigdes ”Nya Gatan” i Vikdalsrondellen. De sju meter höga husfasaderna är inspirationsbilder av hur husen kan se ut när vi bygger Nacka stad. Under hösten har nackabor i alla åldrar målat, klippt, klistrat och jobbat på datorn för att kunna skicka in förslag som visar hur de vill att Nacka stad ska se ut. Vi fick in 203 bidrag

och under våren 2015 får Nackaborna att rösta fram sin favorit. De fem vinnande bidragen kommer att monteras upp i Vikdalsrondellen.

Boende utvecklar offentliga platser

Under hösten 2014 bjöds alla boende på Kvarnholmen in till sju workshops som syftade till att ta fram konkreta förslag på hur två offentliga platser på Kvarnholmen skulle utformas. 60 kvarnholmsbor mellan 3-80 år deltog i processen som leddes av konstnärer och stadsplanerare. Förslagen ska förverkligas med start sommaren 2015 och planeras vara klara sommaren 2016.

Oaser i byggkaos

Mitt i byggdammet förvandlades Kvarnholmen sommaren 2014 till en arena för kultur, mat och underhållning. Nacka kommun och Kvarnholmen Utveckling har i en gemensam satsning öppnat upp lokaler och platser som annars skulle stått tomma under byggtiden. I Magiska trädgården har barn kunnat prova på urban odling. Två dagar i augusti lockade sommarfestivalen YARD 7 000 danssugna besökare. Den gamla Makaronifabriken har fått ett nytt innehåll med konstnärsateljéer, artshop och galleri, öppet för allmänheten. Aktiviteterna på Kvarnholmen har fått mycket uppmärksamhet i media och har hittills lockat över 20 000 besökare.

Rekommendationer

Vi föreslår att exploitörer och entreprenörer anammar Nackas ambition att levandegöra Nacka stad på ett nyskapande sätt, och driver en utvecklingsprocess som inkluderar medborgare, konst, kultur och konstnärlig kompetens från början av utvecklingen av aktuellt område.

Sammanfattande principer för det offentliga rummet

- Centrala Nackas delar ska sammanlänkas genom sammanbindande stråk och siktlinjer, både långa och korta.
- Omsorg och hög kvalitet ska känneteckna utformningen av de offentliga rummen i centrala Nacka.
- Tillgänglighet – det offentliga rummet ska vara till för alla.
- Valfrihet, mångfald och variationsrikedom ska bidra till dynamiska och attraktiva platser.
- Trygghetstänk genom ökad medvetenhet, god överblickbarhet och genomtänkt belysning ska tillämpas.
- Gator och torg ska utformas på de gåendes villkor och god orienterbarhet ska eftersträvas.
- Gator och platsers utblickar är viktiga att ta tillvara.
- Vatten och grönska ska utgöra en positiv resurs samt integreras i gestaltningen av gatumiljöer och de offentliga rummen.
- Utformningen av det offentliga rummet ska underlätta för resande och byte mellan kollektiva färdmedel.
- Kulturvärdena och de olika historiska skikten i den fysiska miljön ska utvecklas och förvaltas.
- Medskapande och dialog ska prägla utvecklingen genom projektet Konsten att skapa stad.

KAN VÄRMDÖLEDEN FÖRLÄGGAS I TUNNEL?

Under arbetet med planprogrammet för centrala Nacka har frågan om möjligheten att förlägga Värmdöleden i bergtunnel aktualiserats. En sådan lösning skulle ge en bättre miljö i området och skapa större möjligheter till exploatering. För att ta ställning till denna fråga krävs omfattande ekonomiska och trafiktekniska utredningar, men i dagsläget är det viktigt att planprogrammet för centrala Nacka inte förhindrar en framtida tunnelloösning. Ramböll har därför fått i uppdrag att mycket översiktligt studera de tekniska förutsättningarna för en bergtunnel. De tunnelalternativ som redovisas nedan är möjliga att genomföra i ett senare skede även om de idag inte ingår i planprogrammets förslag.

Två alternativa dragningar

Två alternativa tunneldragningar har studerats. Den ena ansluter till Nacka trafikplats (Vikdalsvägen) och den andra till Saltsjöbadsleden. Båda förslagen innebär att tunneln börjar vid Kaffebacken för att minimera påverkan på trafikplatsen där Östlig förbindelse skall anslutas. Längre österut passerar båda tunnelalternativen under Kvarnholmsförbindelsen. I samband med projekteringen av Östlig förbindelse bör man studera möjligheten att dra en tunnel ännu längre västerut, men i dagsläget förefaller det alltför komplicerat. Tunnelmynningen bör placeras i mitten av Kaffebacken med ramper på ömse sidor som ansluter till befintliga Värmdöleden. Befintliga Värmdöleden kan då byggas om till en lokal huvudgata med bebyggelse på båda sidor. Kopplingen till Södra Länken och en framtida trafikplats för Östlig förbindelse behöver emellertid studeras vidare.

Tunnel till Nacka trafikplats

Den kortare tunneln har sin mynning väster om korsningen med Vikdalsvägen. Två korta alternativ har studerats. Det något sydligare alternativet är förmodligen lättare att bygga under pågående trafik och en ytterligare fördel är att tunnelmynningen hamnar närmare Vikdalsvägen. Genom att det går att bygga ovanpå en bergtunnel så ökar den exploateringsbara ytan. Det område som ligger mellan bergtunnelns mynning och Vikdalsvägen bör lämpligen däckas över i det korta tunnelalternativet.

Nacka trafikplats utformas så att all trafik till och från Stockholm kan åka ned i tunneln. Det innebär att tunneln får ungefär samma trafikmängd som Värmdöleden skulle fått utan en tunnel. Kvarnholmsförbindelsen kopplas till den nya huvudgatan (Värmdöledens nuvarande sträckning) och trafiken på Kvarnholmsförbindelsen blir därmed i princip densamma som med en trafikplats Kvarnholmen. Skillnaden är att i stället för att kopplas till Värmdöleden, kopplas trafiken till en lokal huvudgata som ansluter till Värmdöleden i Kaffebacken.



Kartbild över de två alternativa dragningarna av tunneln. Bild Ramböll.

Tunnel till Saltsjöbadsleden

Det längre alternativet innebär att tunneln dras fram till Skvaltans trafikplats. Möjligheten att bygga stad med en sammanhållen bebyggelse ökar om Värmdöleden förläggs i bergtunnel hela vägen till Saltsjöbadsleden. Nackdelen med denna dragning är att den inte har en anslutning mot Nacka trafikplats. En stor del av trafiken från Nacka centrum och Nacka strand mm. kommer att nyttja Värmdövägen och den nya lokala huvudgatan (dagens Värmdöled) för färd väster ut. Det är också svårt för den genomgående busstrafiken att få en bra anslutning till tunnelbanan utan att gå upp på den lokala huvudgatan genom området.

Om tunneln dras ända till Saltsjöbadsleden blir trafikmängden i tunneln lägre, eftersom trafiken från Nacka centrum då väljer att ta den lokala huvudgatan ned till Kaffebacken. Beroende på framkomligheten på den nya huvudgatan kan det också bli ökad trafik på Värmdövägen. Slutsatsen kan bli att det krävs ytterligare en anslutning till tunneln väster om Nacka trafikplats i detta alternativ. Detta har dock inte studerats tekniskt.



Tunnel till Nacka trafikplats. Tunneln markeras med grönt. Lila områden är områden med eventuell tillkommande bebyggelse och lokalgata.



Tunnel till Saltsjöbadsleden. Tunneln markeras med gult. Lila områden är områden med eventuell tillkommande bebyggelse och lokalgata.

NY BEBYGGELSE

Programområdet centrala Nacka är stort och kommer att byggas ut under lång tid. Detta förslag till etappindelning är gjort utifrån en bedömning av vilka områden som skulle kunna byggas ut relativt tidigt och för vilka delar en planering och utbyggnad är mer komplex. Exploatering av vissa ytor förutsätter också att befintliga verksamheter flyttas.

Etapp 1 innehåller dels kommunalägd mark, dels privatägd mark där fastighetsägaren antingen fått planbesked eller tidigt visat intresse för exploatering. Denna etapp innehåller viss bebyggelse på Ryssbergen som samordnas med Kvarnholmens trafikplats. Gemensamt för dessa områden är att de kan byggas oberoende av de omfattande förändringar i infrastrukturen som pågår under lång tid. *Etapp 2* innehåller området kring Värmdöleden som är helt beroende av tunnelbanan, en ny bussterminal samt kopplingar till Värmdöleden och överdäckning. I etappen finns även ett område norr om Värmdövägen. *Etapp 3* innehåller bl a kommunalägd mark som inte kan tas i anspråk förrän ett nytt gymnasium byggts och tunnelbanan är färdig. I denna etapp finns även mark som är privatägd och används för befintliga verksamheter, men som i framtiden skulle kunna utnyttjas mer effektivt.

För att få ett grepp om tidsaspekten har årtalen 2020, 2025 och 2030 använts för de tre etapperna, men utbyggnaden är inte exakt kopplad till dessa årtal. Vissa delområden kan även komma att flyttas mellan etapperna. Delområdesbenämningarna A, B, C osv. är bara ett sätt att skilja områdena åt och anger ingen prioriteringsordning. Vissa delområden kan delas in i eller flera detaljplaner för att

förenkla genomförandet. Eventuella uppdelningar anges i förekommande fall under respektive delområde.

ETAPP 1 – utbyggnad till 2020

1A Järla station

Möjligheter till exploatering finns på båda sidor av Värmdövägen. Söder om Saltsjöbanan finns också en tomt som kan byggas. Tunnelbanestationen Järla placeras i detta område. Det exakta läget för uppgångarna får utredas i detaljplanearbetet, men det är naturligt med en uppgång i anslutning till Järla station. Tunnelbanestationens närområde är lämpligt för en blandning av bostäder och verksamheter. Området har idag begränsad framkomlighet för cyklister, vilket ska ses över i en ny detaljplan. Någonstans i området är det lämpligt att anlägga reningsmagasin för dagvatten då detta är en lågpunkt i programområdet. Hur bebyggelsen utformas närmast Birkavägen blir en viktig fråga i detaljplanearbetet. Området delas troligen in i två detaljplaner.

1B Område mellan stadshuset, Värmdövägen och Vikdalsvägen

Området omfattar marken mellan Nacka stadshus och Vikdalsvägen från Griffelvägens befintliga anslutning till Vikdalsvägen och söder ut till Värmdövägen, samt området norr om Värmdövägen cirka 400 meter åt väster. En påbyggnad med bostäder på Nacka Forums västra sida och en konvertering av delar av höghuset till bostä-

der ingår också i detta delområde. Bebyggelsen kommer till största delen bestå av bostäder, men det är viktigt att bottenvåningarna mot Vikdalsvägen och Värmdövägen utgörs av lokaler. Bullersituationen kan också göra att bostäder är olämpligt i vissa lägen. Området är kuperat och bebyggelsen kan delvis komma att utformas på ett annat sätt än programmets illustration, men det är en målsättning att åstadkomma slutna gaturum. En mini-ÅVC ska rymmas inom området.

I naturvärdesinventeringen redovisas ett stort antal naturvärdesträd inom området, vilket klassats som naturvårdsklass 1. Vegetationen är dock relativt splittrad och området har inget större rekreativvärde. Intresset av att bebygga området med bostäder har bedömts som viktigare än att bevara det som naturmark. Möjligheten att bevara enskilda träd eller trädbestånd ska emellertid studeras i detaljplanearbetet. Området gränsar till den planerade stadsparken som till största delen bör anläggas i denna etapp. Området delas in i tre till fyra detaljplaner.

1C Område vid vattentornet

Området utgörs av två kvarter i privat ägo i anslutning till vattentornet. Ett positivt planbesked för bostäder finns för det ena kvarteret. Det andra kvarteret är bebyggt med en kontorsbyggnad som skulle kunna ersättas med bostäder.

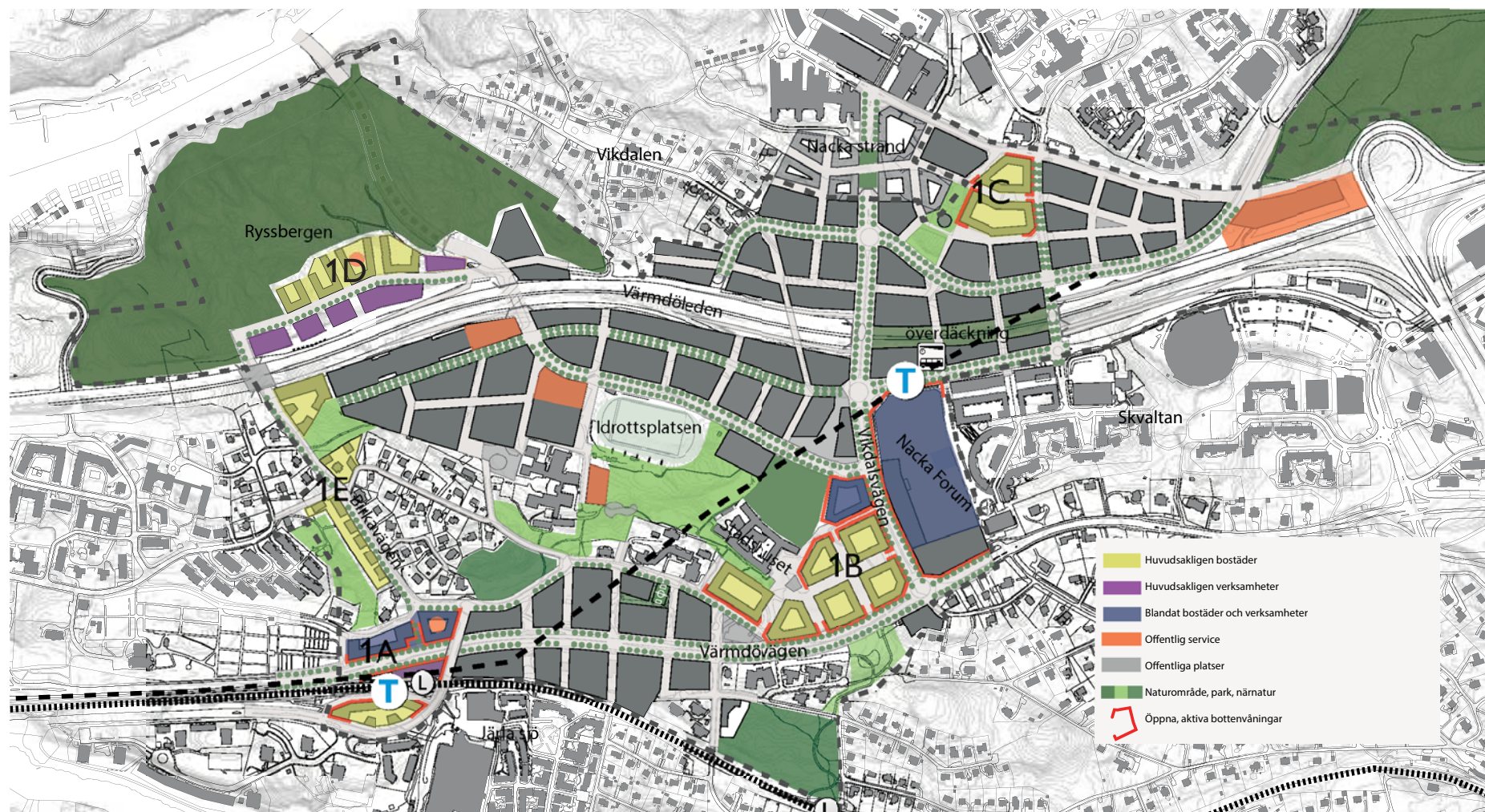
1D Ryssbergen

Ryssbergens dramatiska sluttningar med vidsträckt utsikt och tallskogen med mossiga stenblock erbjuder unika rekreativa upplevelsevärden så nära stadskärnan. Ett

fortsättning etapp 1 på nästa uppslag

Etapp 1, utbyggnad till år 2020

Bostäder - ca 1 600 st.
Arbetsplatser - ca 1 500 st.



Karta över etapp 1.

naturreservat ska bildas på Ryssbergen och enligt översiktsplanen ska eventuell ny bebyggelse utredas i samband med naturreservatsbildningen. Programmet för centrala Nacka har samordnats med förarbetet inför bildandet av naturreservat och redovisar bebyggelse på de delar som inte innehåller lika stora naturvärden som resten av området samt är bullerstörda. Närmast Värmdöleden förslås verksamheter som bullerskydd och innanför en lokalgata placeras bostäder i ett bullerskyddat läge. Området kan angöras både från Kvarnholmsförbindelsen och från Birkavägens förlängning. Om Värmdöleden skulle förläggas i bergtunnel under Ryssbergen förändras förutsättningarna, då den nuvarande körbanan blir möjlig att bebygga och inga lägen blir starkt bullerstörda.

1E Birkavägen

Längs Birkavägen kan radhus och mindre flerfamiljshus byggas. Denna typ av bebyggelse kan även komma till stånd längs en ny föreslagen förbindelse mellan Blomstervägen och Birkavägen. En utveckling i området måste ske med hänsyn till befintliga kulturmiljövärden vilket utreds under detaljplanarbetet. En tidig dialog ska också ske med de boende i området. Birkavägen blir en lokalgata med koppling till Ryssbergen. Utgångspunkten är att gatan ska utformas för låga hastigheter och prioritera gång- och cykeltrafik.

Utbyggnad av välfärdsfastigheter etapp 1

Etapp 1 innehåller utbyggnad av en ny förskola på Järlehöjden, en vid Järsla station och en i bostadsbebyggelsen på Ryssbergen. Etappen innehåller även byggnation av första delen av en stor ny sporthall på Järlehöjden, en ny simhall vid Värmdöleden, samt utbyggnad av första etap-

pen i stadsparken mitt i centrala Nacka där ytor för spon-tanidrott, utegym mm kan rymmas. I etapp 1 ingår även flytt av brandstationen till ett läge närmare Saltsjöbadsleden och Värmdöleden. Separata detaljplaner görs för den nya brandstationen och de olika idrottsanläggningarna. Detaljplanerna för idrottsanläggningarna kan göras så att de även omfattar utbyggnaderna i etapp 2. Den friliggande förskolan på Järlehöjden planläggs i samband med sporthallarna. Förskolan vid Järsla station ingår i planläggningen av delområde 1A.

ETAPP 2 – utbyggnad till 2025

2A Överdäckning av Värmdöleden med omgivning

Området är beroende av tunnelbanestationens placering, utformningen av ny bussterminal och hur en framtida Värmdöled kommer att se ut. I den centrala delen redovisas en överdäckning av Värmdöleden norr om Nacka Forum. Själva överdäckningen bebyggs inte, men det är angeläget att bebygga marken i direkt anslutning till överdäckningen med en blandning av verksamheter. Detaljplanen kommer att utreda om det är möjligt att även överdäcka en del av väg 222 väster om Vikdalsvägen. En bussterminal kan placeras på eller i anslutning till överdäckningen, placeringar under Skvaltans väg och ny bebyggelse har studerats. Bebyggelsen kring överdäckningen bör utgöra en blandning av bostäder och verksamheter beroende på bullersituationen i läget. En mini-ÅVC bör kunna inrymmas i kvarter mot Vikdalsvägen eller Skönsvägen. Om Värmdöleden skulle förläggas i bergtunnel

bör en överdäckning ändå komma till stånd i ett relativt tidigt skede för att binda samman centrala Nacka och Nacka strand. Området planläggs troligen som en helhet, men kan om behov uppstår delas i flera detaljplaner.

2B Söder om Värmdöleden

Området som sträcker sig från Vikdalsvägen västerut längs Värmdöleden innehåller ett stort antal kvarter. Några av dessa beskrivs under rubriken utbyggnad av välfärdsfastigheter. Hur stor yta dessa verksamheter behöver måste utredas vidare och flera kvarter redovisas som en blandning av verksamheter och bostäder. Som i övriga delar bör lokaler komma till stånd längs huvudgatorna Griffelvägen och Vikdalsvägen. Viktiga komponenter i området är också det torg som föreslås vid Griffelvägen och i anslutning till tunnelbaneuppgången. En exploatering av bostäder inom området förutsätter att befintliga ishallar flyttats (se avsnitt om välfärdsfastigheter) och att idrottsområdet utnyttjas mer effektivt genom de nya sporthallarna med bollplan på taket. Längs Värmdöleden kan verksamheter placeras, i den västra delen redovisas nya ishallar och parkering. Längs Griffelvägen innehåller denna etapp fem bostadskvarter. Området är stort och delas eventuellt i två till tre detaljplaner.

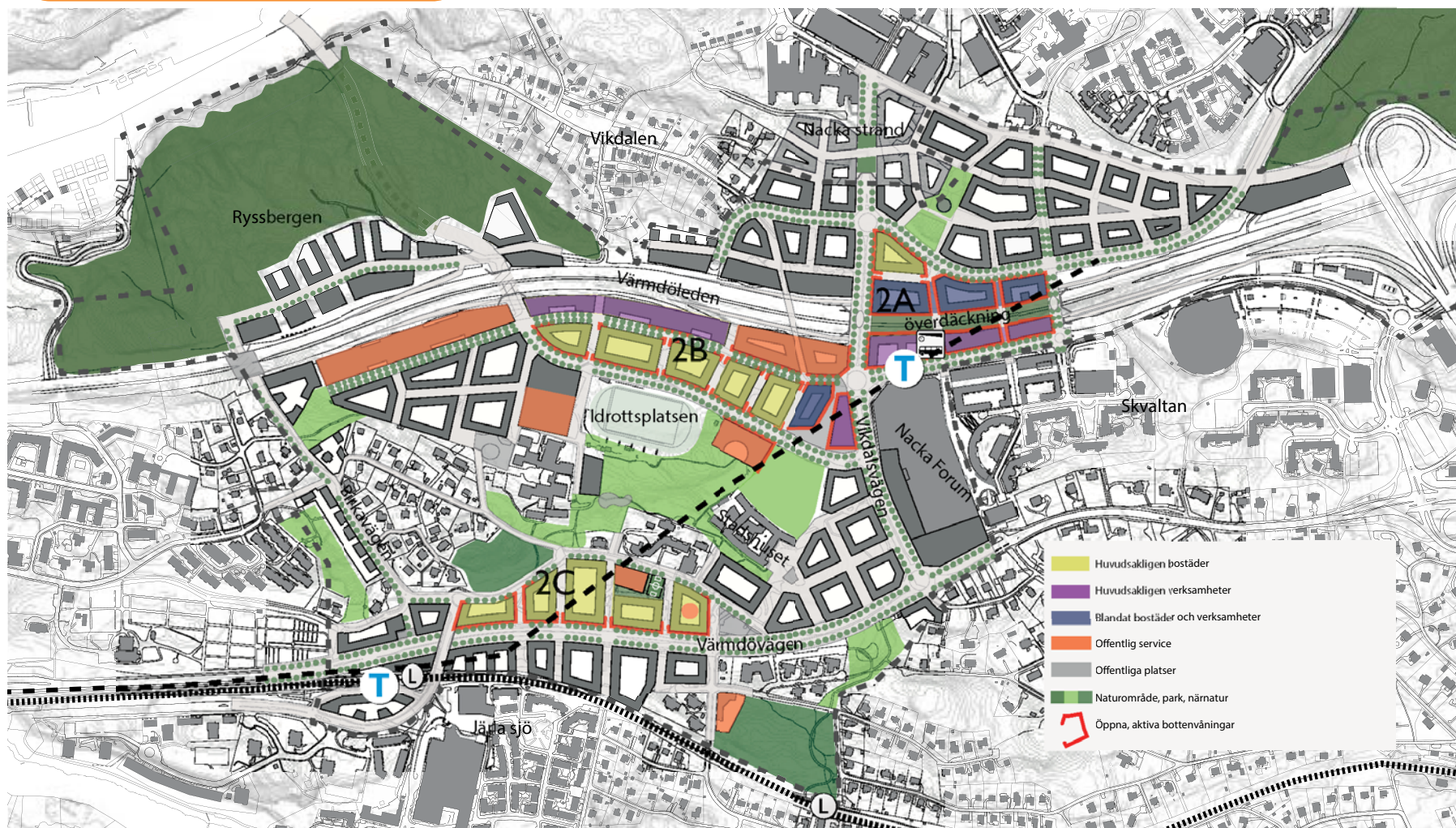
2C Norr om Värmdövägen

Etappen innehåller bostäder norr om Värmdövägen med verksamheter mot gatan. Bostäderna är beroende av att brandstationen flyttas och att Järsla bollhall omlokaliseras, se avsnitt om välfärdsfastigheter. Kvarteret närmast Järsla station kan eventuellt bebyggas tidigare. Området planläggs troligen som en helhet, men kan om behov uppstår delas i flera detaljplaner.

fortsättning etapp 2 på nästa uppslag

Etapp 2 - utbyggnad till år 2025

Bostäder ca 1 400 st.
Arbetsplatser ca 3 000 st.



Karta över etapp 2.

Utbyggnad av välfärdsfastigheter etapp 2

Etapp 2 innehåller nybyggnad av gymnasium och universitet i ett läge nära tunnelbanan samt nya ishallar och mindre sporthallar för specialidrotter, café mm och fortsatt utbyggnad av två sporthallar som byggs ihop med den som byggdes i etapp 1. Dessa tre idrottshallar bör kunna varieras i storlek med skjutbara väggar etc. Ovanpå de tre sporthallarna ska en fullstor fotbollsplan placeras. Det nya gymnasiet, ishallar och simhall ska byggas innan de befintliga kan rivas. I etappen ingår även en ny grundskola som även innehåller lokaler för fritids- och kulturverksamheter intill den nya stadsparken. Fritidsverksamheten ska ersätta befintlig verksamhet i 2ans fritidsgård. Vid Järla skola byggs en ny sporthall närmare skolan och beroende på utformning kan en bollplan eller liknande förläggas på taket eller bredvid hallen. Nya förskolor inryms norr om Värmdövägen och vid Lillängsvägen i anslutning till parken. Gymnasium och universitet kan planläggas separat eller i samband med övrig bebyggelse. Idrottsanläggningarna planläggs redan i etapp 1. För förskolan vid Lillängsvägen görs en separat detaljplan medan övriga förskolor förutsätts ingå i detaljplanerna för respektive bebyggelseområde.

ETAPP 3– utbyggnad till 2030

3A Västra Järlahöjden (nuvarande Nacka gymnasium)

Området utgör den västra delen av Järlahöjden där Nacka gymnasium idag ligger och det ägs i sin helhet av Nacka kommun. I detta planprogram innehåller området i huvudsak bostäder och en exploatering förutsätter att ett nytt gymnasium redan är byggt. Utbyggnaden har därför placerats i etapp 3.

3B Östra Vikdalen

Området består av privatägd mark och är relativt glest bebyggt. Tunnelbanan skulle kunna göra området attraktivt för en tätare exploatering, men det bygger på att det finns ett intresse från fastighetsägarna. Programförslaget innehåller verksamheter längs Värmdöleden och bostäder utefter Vikdalsvägen.

3C Södra Jarlaberg

En stor del av området upptas av befintliga verksamheter på privat mark, i huvudsak Bilias anläggning. Här råder samma förhållande som för östra Vikdalen; tunnelbanan kan göra området attraktivt för nyexploatering, men det bygger på fastighetsägarnas eventuella intresse. Programförslaget redovisar främst en möjlig bostadsexploatering på denna mark.

Norr om Skönviksvägens västra del finns tre kvarter för i huvudsak bostäder och en mindre park som sluttar mot söder. Skönviksvägen bör som övriga huvudgator ha lokaler i bottenvåningen. Naturvärdesinventeringen redo-

visar ett stort antal naturvärdesträd inom området, vilket klassats som naturvårdsklass 1. Området har dock inget större rekreativvärde. Intresset av att bebygga området med bostäder, särskilt i detta goda kollektivtrafikläge har bedömts som viktigare än att bevara naturmarken. Möjligheten att bevara enskilda träd eller trädbestånd ska emellertid studeras i detaljplanarbetet.

3D Söder om Värmdövägen

Närmast Järla station finns ett område som idag upptas av Järledens södra ramp. När rampen rivs kan området bebyggas med en blandning av bostäder och verksamheter, men området är även lämpligt som etableringsyta för tunnelbanebygget och har därför placerats i etapp 3. Söder om Värmdövägen finns även en industrifastighet som skulle kunna bebyggas med bostäder, men som i tidigare nämnda exempel förutsätter detta ett intresse hos fastighetsägaren. Bottenvåningarna mot Värmdövägen bör liksom i tidigare etapper utgöras av lokaler för olika verksamheter. Området planläggs troligen som en helhet, men kan om behov uppstår delas i flera detaljplaner

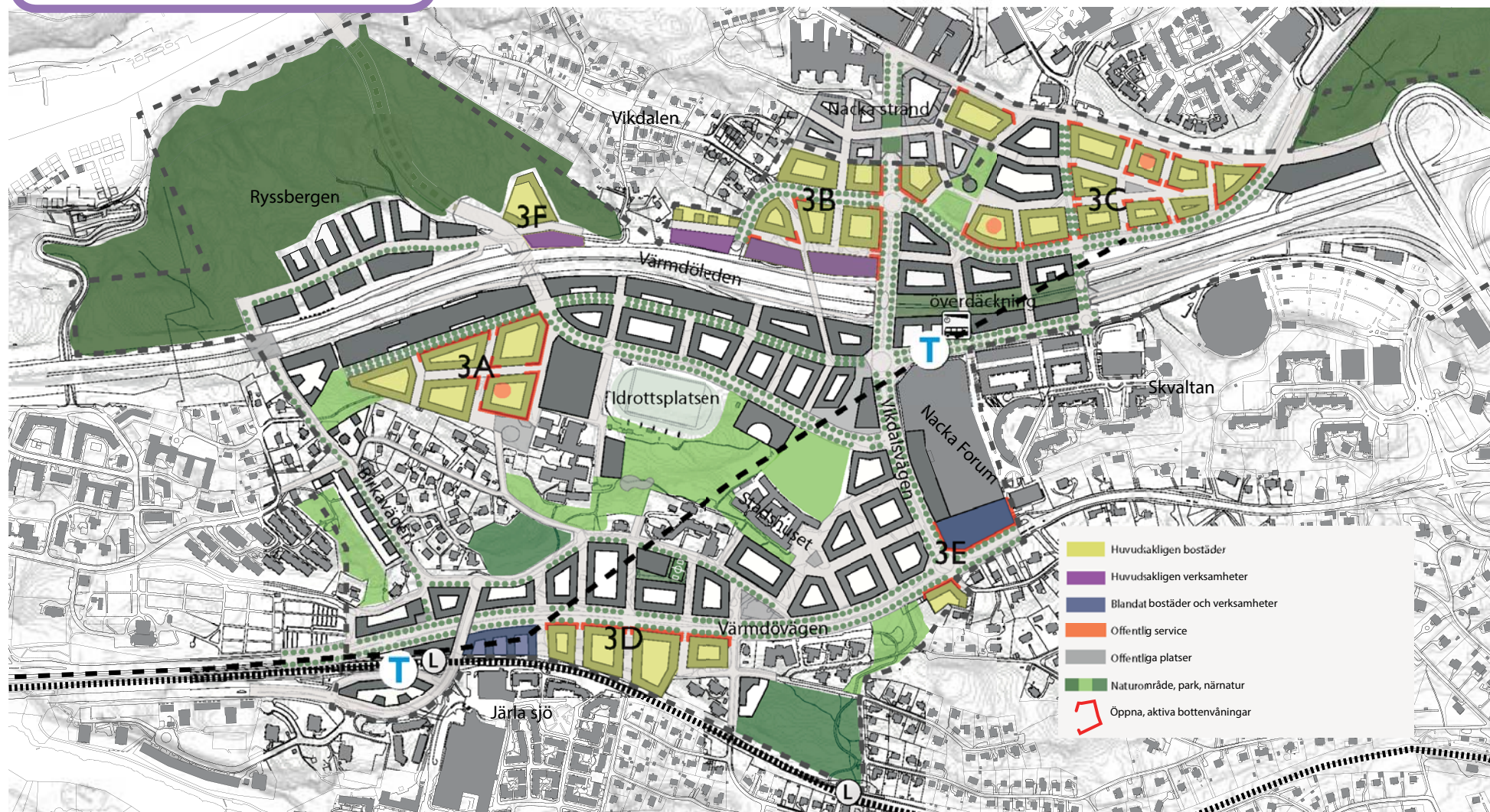
I korsningen Värmdövägen/Lillängsvägen finns en parkeringsplats som tillhör befintliga bostäder. Marken skulle kunna utnyttjas mer effektivt om området bebyggdes. En förutsättning är givetvis att parkeringsbehovet för befintliga bostäder kan lösas och att markägaren är intresserad av detta.

fortsättning etapp 3 på nästa uppslag

Etapp 3 utbyggnad till år 2030

Bostäder ca 1 600 st.

Arbetsplatser ca 2 500 st.



Karta över etapp 3.

3E Söder om Nacka Forum

När en ny bussterminal byggs i anslutning till tunnelbanestationen blir marken för befintlig buss-terminal vid Värmdövägen tillgänglig för annat ändamål. En komplettering med såväl bostäder som lokaler är möjlig. På andra sidan Värmdövägen skulle nya bostäder med lokaler i bottenvåningen kunna byggas på den mark som idag bland annat är bensinstation. Att all denna bebyggelse vänder sig mot Storängen och hur det påverkar utformningen blir en viktig fråga för detaljplanarbetet. Området planläggs troligen som en helhet, men kan delas i två detaljplaner.

3F Ryssbergen öster om Kvarnholmsförbindelsen

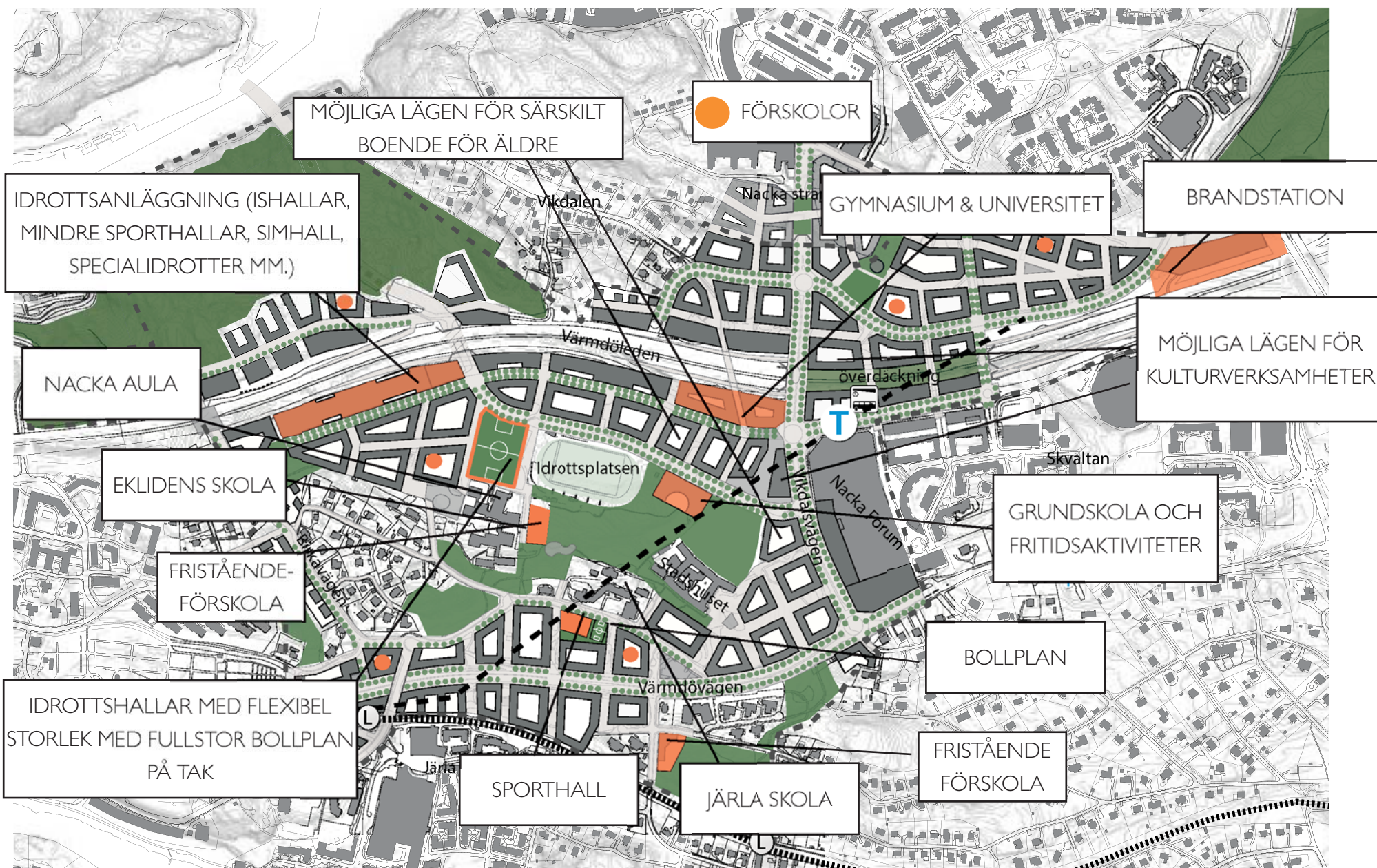
Detta är ett mindre område som innehåller ett bostadskvarter och verksamheter mot Värmdöleden. Området är lämpligt som etableringsyta för tunnelbanebygget och har därför placerats i etapp 3.

Utbyggnad av välfärdsfastigheter etapp 3

Etapp 3 innehåller två förskolor i södra Jarlaberg och en förskola i bostadsbebyggelsen på den f.d. gymnasietomten. Förskolorna förutsätts ingå i detaljplanerna för respektive bebyggelseområde.

Sammanfattande principer för ny bebyggelse

- Bygg tätt för en levande stad.
- Fasadlängderna och kvarteren bör brytas upp och hålla en måttlig skala.
- Gestaltningen av byggnader ska vara varierad i arkitektur, färgsättning och form.
- Hushöjden ska huvudsakligen vara 5-6 våningar. Men det ska finnas inslag av bebyggelse där hushöjderna varierar betydligt mer.
- Nya byggnader ska placeras i gatulinjen och inte friliggande. Mötet med gatulinjen bör varieras i form med burspråk och indragningar. Om sockeln avslutas i rätt höjd skapas informella sittplatser.
- Bottenvåningar mot gator och platser bör ges en rumshöjd så att det är möjligt att inreda till verksamheter i lokalen.
- Byggnader och gator ska placeras med utgångspunkt i områdets terräng. Där det krävs ska markens höjder tas upp av souterrängvåningar.
- På en gata där befintligt och nytt möts ska utformning ske så att de samspelar, utan att de för den delen behöver likna varandra.
- Ett antal stråk/gator och platser har under planeringsarbetets gång identifierats som särskilt lämpliga för butiker och verksamheter i bottenvåningarna. Dessa har markerats på programkartan.
- För att skapa rörelser och liv i gatumiljön ska entréer i huvudsak vändas ut mot gatan.
- Nya byggnader ska bidra till att rama in och levandegöra stadsrummet genom sockelvåningar med bland annat lokaler i ett eller två plan. Lokaltypen kan variera beroende på gatans utformning och hierarki.
- Större markparkeringar ska undvikas.



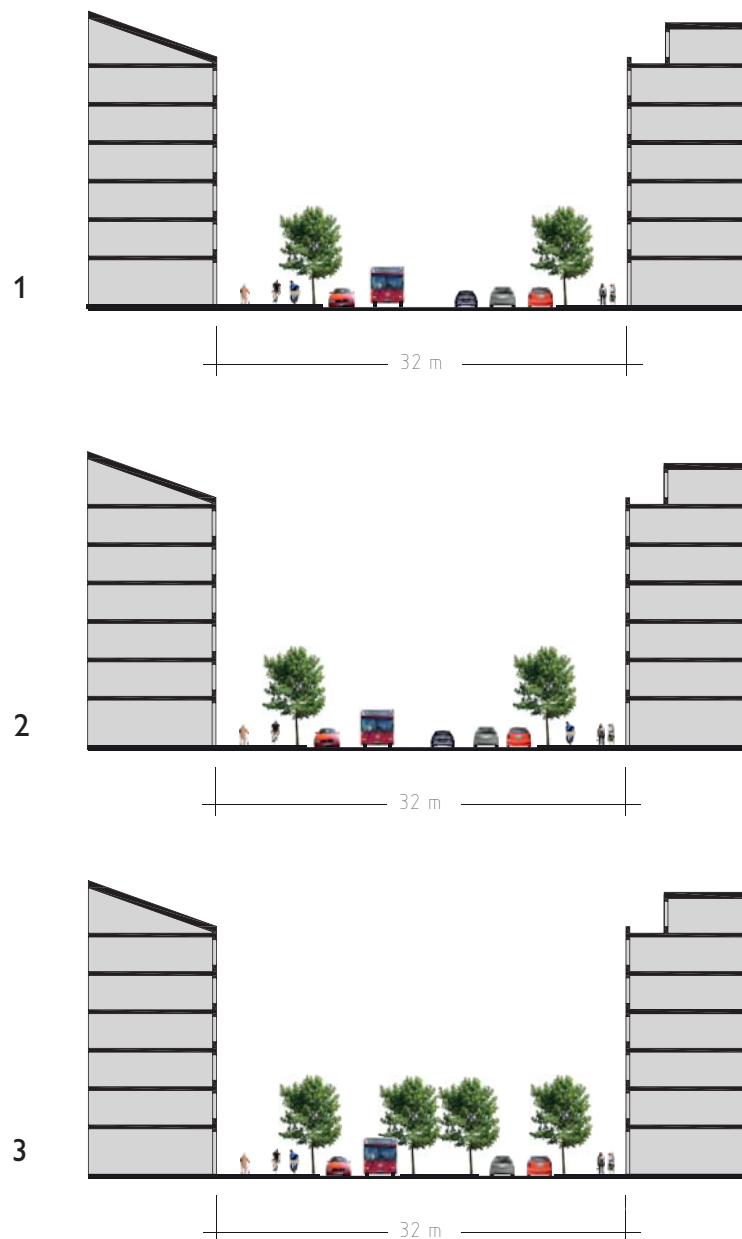
Välfrärdfastigheter och kultur i centrala Nacka

Utformning av gator

Förutom Värmdöleden, som även i framtiden kommer att vara motorväg, omformas huvudgatorna till stadsgator med större trivsel och trygghet för fotgängare och cyklister och med balanserad framkomlighet för de olika trafikslagen. De nya stadsgatornas breddmått begränsas och med mer utåtriktade lokaler i anslutning till gatorna, finns möjlighet att skapa en mer trivsamt och trygg miljö. Gatorna förses med trädplanteringar, de större gatorna på båda sidor och mindre lokalgator på antingen båda eller endera sidan. Trädplanteringarnas grönska bidrar till trivselt, dämpar trafikrytmen och skiljer visuellt och rumsligt oskyddade trafikanter från den snabbare bil- och busstrafiken. I stor utsträckning planeras gatorna för kantstensparkerings och angöring. Sådan parkering och angöring är en förutsättning för såväl bostäder som butiker och andra lokaler vid gatorna. Kantstensparkeringen bidrar också till en dämpad trafikrytm.

Värmdövägen och Vikdalsvägen

Värmdövägen och Vikdalsvägen har i programförslaget sektioner på 32 meter, vilket möjliggör två körfält i vardera riktningen och trädplantering i mitten eller på gatornas sidor. Gatans sidor ordnas så att kantstensparkerings och busshållplatser ryms. Cykelbana kan ordnas antingen dubbelriktad på ena sidan eller enkelriktad på båda sidor. Rejåla gångbanor ryms på gatornas båda sidor. Bebyggelsen längs gatorna bör i framtiden ansluta med lokaler i bottenvåning direkt mot gångbanorna. Detta gäller även Vikdalsvägens östra sida där påbyggnad av Nacka Forum med bostäder och lokaler planeras.



Nr. 1-3 Alternativa utformningar av Värmdövägen och Vikdalsvägen.

Griffelvägen, Skvaltans väg och Skönviksvägen

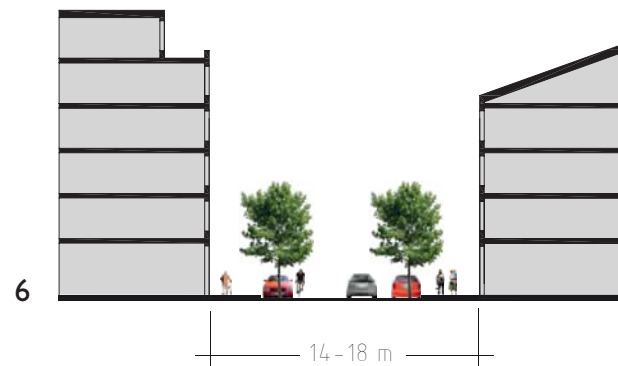
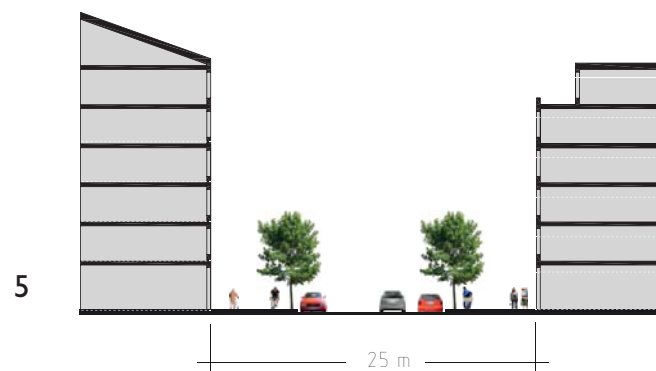
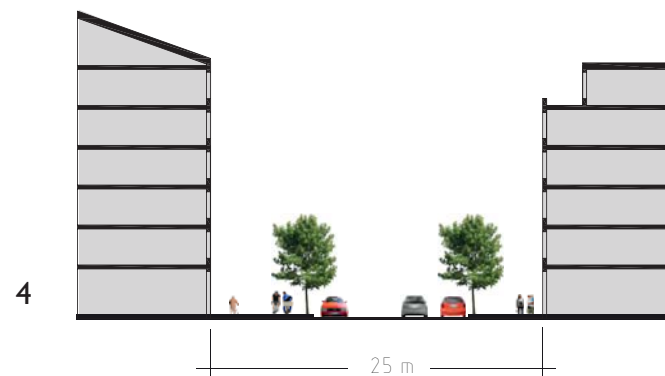
Den nya Griffelvägen, som ansluter till Kvarnholmsförbindelsen, föreslås få ett körfält i vardera riktningen, tillräckligt breda för busstrafik. Gatans sidor ordnas så att kantstensparkering, busshållplatser och trädplantering ryms. Cykelbana kan ordnas antingen dubbelriktad på ena sidan eller enkelriktade på båda sidor. Rejåla gångbanor ryms på gatornas båda sidor. Samma sektion är lämplig för Skvaltans väg och Skönviksvägen.

Lokalgator

Nya lokalgator inom området utförs med ett körfält med begränsat mått i vardera riktningen. I vissa lägen kan även enkelriktade gator vara lämpliga. Kantstensparkering planeras på vägens båda sidor. Trädplantering utförs på gatans ena eller båda sidor mellan p-platserna. Gatan förses med trottoar medan cykeltrafiken sker i blandtrafik.

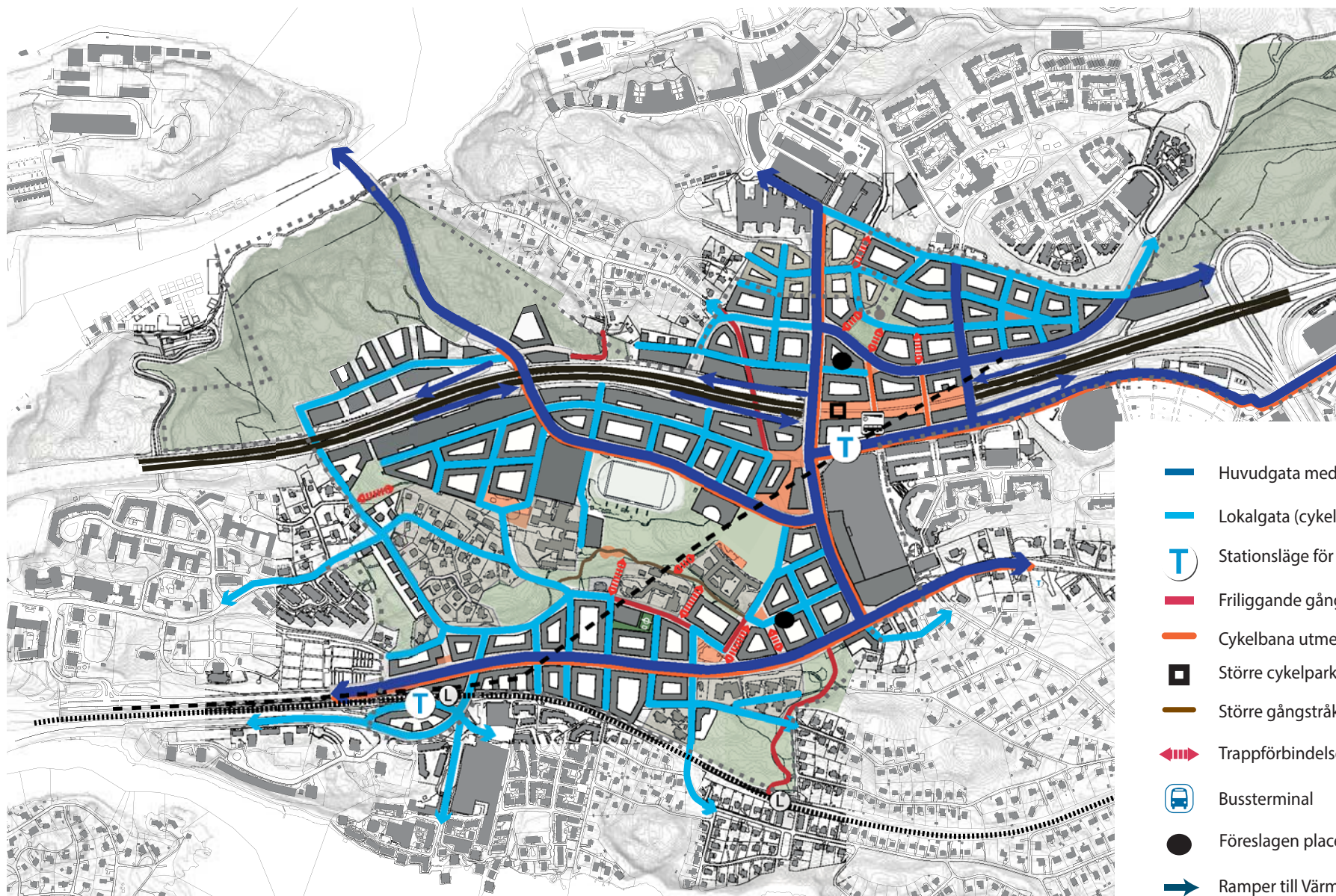
Knutpunkt för kollektivtrafik

Kollektivtrafiken har överlägsna miljöegenskaper i förhållande till biltrafiken - mindre växthuseffekt per resenär, och lägre utsläpp av andra miljöskadliga ämnen. Dessutom bidrar kollektivtrafiken ofta till att avlasta vägnätet vilket kan ge ett effektivare markutnyttjande vilket i sin tur ger möjlighet att lokalisera fler arbetsplatser och bostäder vid kollektivtrafikknutpunkter. Att smidigt kunna byta mellan t.ex. buss och tunnelbana är mycket viktigt för att kollektivtrafiken ska vara attraktiv. I centrala Nacka ska tunnelbanan länkas ihop med en bussterminal så att det går snabbt och lätt att byta mellan tunnelbana och buss.



Nr. 4-5 Alternativa utformningar av Griffelvägen, Skvaltans väg och Skönviksvägen (25 m).

Nr. 6 Utformningsförslag för lokalgator (14-18 m).



Karta över infrastruktur.

- Huvudgata med busstrafik
- Lokalgata (cykel i blandtrafik)
- T Stationsläge för tunnelbana
- Friliggande gång- och cykelväg
- Cykelbana utmed huvudgata
- Större cykelparkering
- Större gångstråk
- Trappförbindelse
- B Bussterminal
- Föreslagen placering för mini-ÅVC
- Ramper till Värmdöleden

Tunnelbanan

Tunnelbanans blå linje byggs ut från Kungsträdgården till Nacka och bildar stommen i kollektivtrafiksystemet. Inom programområdet planeras tunnelbanestationer i Järsla och i Nacka centrum. Stationernas preliminära lägen redovisas i programmet, men definitiva placeringar av perronger och uppgångar måste utredas vidare och samordnas med projekteringen av tunnelbanan. Den fortsatta planeringen av tunnelbanan skulle kunna innebära att en depå i Nacka blir nödvändig. Den skulle i så fall placeras under Järslahöjden med en mindre del ovan jord närmast Värmdöleden. Programförslaget redovisar inte denna depå då frågan inte är färdigutredd och Nacka kommun helst ser en annan lösning på depåfrågan.

Busstrafik

En bussterminal planeras i anslutning till tunnelbanestationen i Nacka centrum. Det exakta läget och utformningen av terminalen utreds för närvarande. Lägen under Skvaltans väg och ny bebyggelse samt placeringar helt eller delvis på en överdäckning av Värmdöleden studeras. De framtida linjesträckningarna är inte utredda, men de flesta linjer förutsätts vända i den nya terminalen. Bussar från Värmdö och en del linjer från Orminge förutsätts även i fortsättningen köra längs Värmdöleden till Slussen. Vissa bussar kommer även i framtiden trafikera Värmdövägen, varför busshållplatser behövs söder om Nacka Forum, där den nuvarande bussterminalen ligger.

Gång- och cykeltrafik

Gång- och cykeltrafik har i planeringssammanhang ofta behandlats gemensamt trots att gående och cyklister ofta

har skilda behov i det gemensamma gaturummet. Detta har blivit extra tydligt när pendlingscyklandet (ofta i relativt hög hastighet) har vuxit dramatiskt. Gemensamt är dock att stråken för både gående och cyklister ska ges sådan utformning och gestaltning att de blir trivsamma och attraktiva att använda under dygnets alla timmar. Belysningen ska anpassas till de oskyddade trafikanterna. Det är en del av visionen att utforma stadsdelen på ett sätt som inte förutsätter bilen.

I en stad rör sig gående framförallt längs gatorna. Det är därför viktigt att trottoarerna blir tillräckligt breda. På huvudgatorna bör dessa vara 3,5 - 4 meter breda. Butiker och utätriktade lokaler längs trottoarerna bidrar till trivsel och trygghet.

Längs Värmdövägen finns ett regionalt cykelstråk som ska förbättras i enlighet med den cykelplan som tagits fram. Cykelstråket kommer att bli dubbelriktat och förläggas på Värmdövägens södra sida. Vid Järsla är situationen för cyklister otillfredsställande och en lösning kommer att studeras i detaljplanläggningen i samband med en ombyggnad av trafikplatsen. Separata cykelstråk planeras också längs med områdets övriga huvudgator, Vikdalsvägen, Griffelvägen, Skönviksvägen och Skvaltans väg. Huvudinriktningen är att dessa stråk utformas som enkelriktade cykelbanor på båda sidor om körbanan, men det kan även här bli fråga om dubbelriktade stråk om detta visar sig lämpligare.

I vissa fall är det emellertid aktuellt med förbindelser endast för gående och cyklister, eftersom den nya struk-

turen ska ge god tillgänglighet inom centrala Nacka men även knyta ihop intilliggande områden.

- Från Järsla till stadshuset skapas ett attraktivt gångstråk genom den gröna kulle som ligger norr om Järsla skola. Detta måste ske med stor varsamhet på grund av befintliga naturvärden.
- Från stadshusets östra sida planeras ett gångstråk ned mot Värmdövägen. Detta stråk har en koppling till Lillängsvägen på andra sidan Värmdövägen. Trappor skulle kunna anläggas väster om Järsla skola och i framtiden kopplas till ett stråk med en ny tunnel under Saltsjöbanan.
- Befintlig gångbro över Värmdöleden behålls även vid en överdäckning.
- Befintlig gång- och cykelväg under Värmdöleden väster om Vikdalsvägen är kvar i programförslaget. Behovet av denna förbindelse och de tekniska förutsättningarna för att behålla den utreds vidare i detaljplanarbetet.

VA-systemet

Lokala insatser som dimensioneringsökningar av VA-systemet mm. är beroende på var bebyggelsen kommer att lokaliseras. Det är viktigt att ytterligare utreda det befintliga ledningsnätet och dess kapacitet inför det fortsatta arbetet.

Dagvatten

Vatten utgör en ekologisk resurs som bidrar till livskvalitet i staden, ökat biologiskt liv i parker och grönområden och svalka sommartid. Den klimatförändring som förväntas kommer att innebära mer extremt väder,



Dagvattenhantering med växtbäddar och regngårdar, Sweco, dagvattengruppen



häftigare regn och varmare somrar. Dagvattenhanteringen måste beakta detta och samverka med grönstrukturen. Generellt gäller att dagvatten från området hanteras så att förorenat dagvatten renas och övrigt dagvatten på lämpligt sätt nyttjas för gatornas trädplanteringar och för olika anläggningar i parker, på gårdar och i offentliga stadsrum. När nya vattenmiljöer skapas ökar de biologiska kvaliteterna ytterligare. I Swecos dagvattenutredning finns förslag som syftar till att klara de föreslagna riktvärdena för dagvattenutsläpp. För att nå så stor reningseffekt som möjligt bör reningsanläggningar ligga så nära utsläppspunkterna som det går. Det är svårt att hitta platser för anläggande av större anläggningar då en hög exploatering planeras i området och vissa delar är mycket kuperade. Några platser där rening kan ske har

dock identifierats; eventuellt kan ett mindre område vid Vikdalen/Ryssbergen användas för en del av avrinningen och en dagvattenanläggning skulle kunna anläggas under en lekplats i Vikdalen. Vidare bör det vidare utredas om någon plats vid Järla station kan vara användbar, då detta är en lågpunkt i området. Utredningen redovisar principlösningar för dagvattenhantering på både kvartersmark och inom allmän plats som gator, torg och parker. Speciellt intressanta för dagvattenlösningar är den föreslagna stadsparken och de breda huvudgatorna.

Avfallshantering och återvinning

Två stycken mindre återvinningscentraler s.k mini-ÅVC, har placerats ut i programförslaget. Den ena har placerats vid Vikdalsvägen, norr om Värmdöleden och den andra i etappområde 1B. En mini-ÅVC kan komma att inkludera även förpackningar och tidningar. Om det inte går så behöver det kompletteras med insamling av förpackningar och tidningar antingen via fastighetsnära lösning eller via

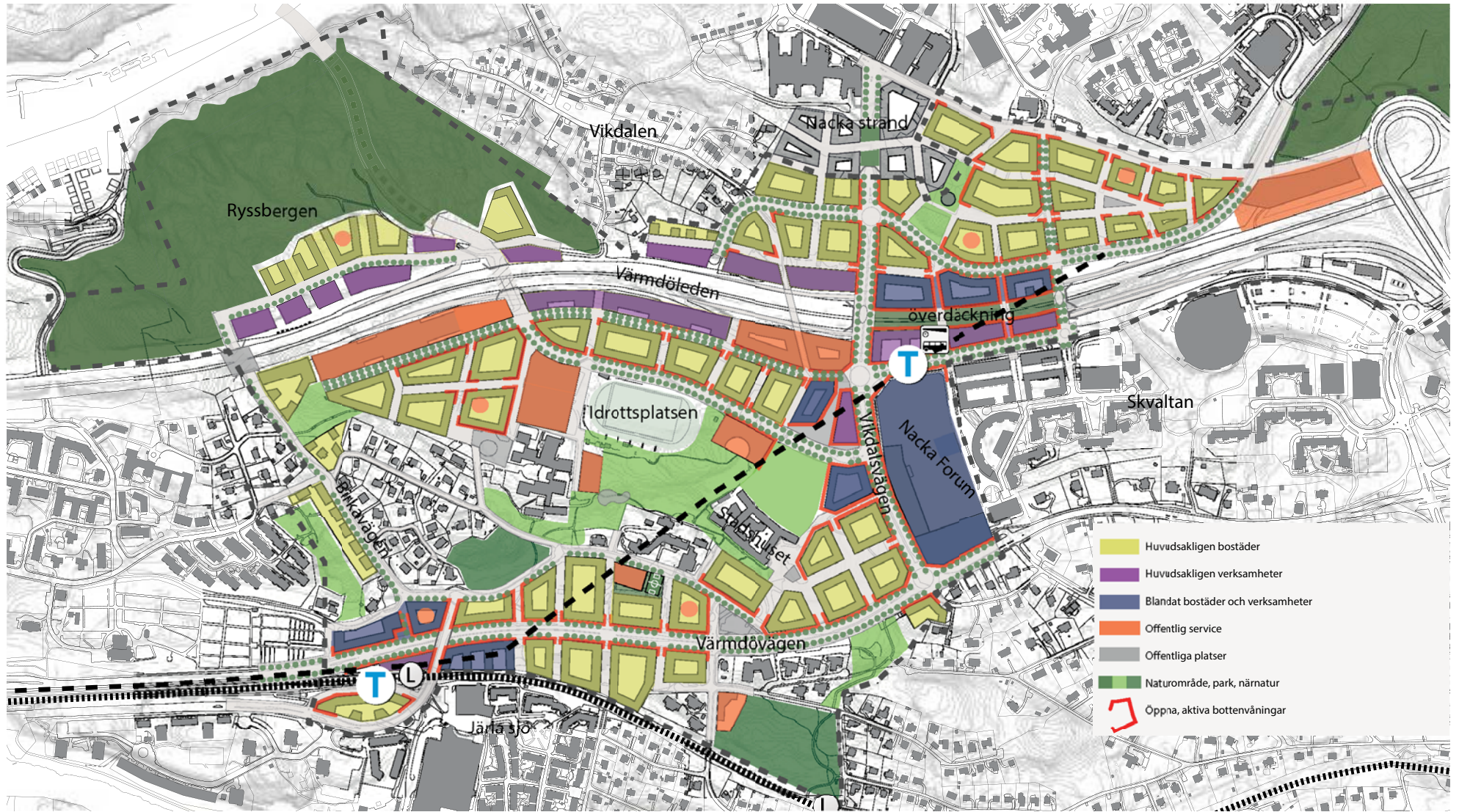


Dagvattenhantering med dagvattendamm, Sweco, dagvattengruppen

återvinningsstationer för att området ska få tillgång till sorteringsmöjligheten. Behov och placering av återvinningsstationer ska då finnas med i ett tidigt skede av detaljplanerna. För insamlingssystem för mat- och restavfall ska i första hand maskinella system såsom botten tömmande behållare och stationär sopsug prioriteras framför manuella system som soprumslösningar.

Energiförsörjning

I områdets täta bebyggelse är det lämpligt att bygga ut fjärrvärme. Med tanke på klimatanpassning och en snabb teknikutveckling ska områdets energiförsörjning inte låsas till vissa energikällor. Det är önskvärt att områdets energibärare (ledningsnät mm) relativt enkelt kan ställas om till andra lösningar. Flera olika former av parallella energilösningar kan bli aktuella. I linje med Boverkets och EU:s kommande krav bör möjlighet till egenproducerad energi tas tillvara. Byggnadernas behov av kyla vid varmare utomhusklimat bör genom arkitektonisk och installationsteknisk utformning kunna minimeras. Kvarvarande kylbehov kan ske via fjärrkyla till området.



Programförslaget i sin helhet.



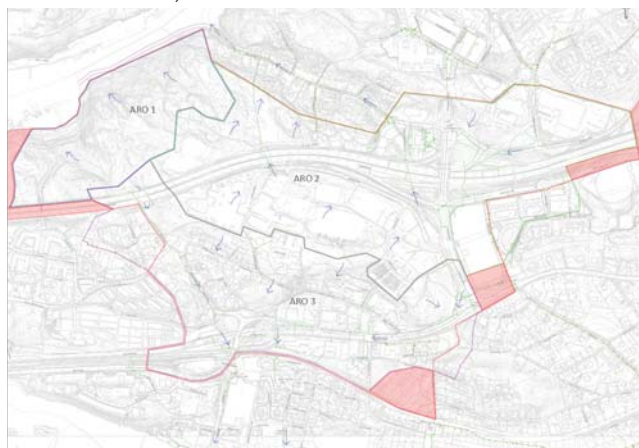
Inspirationsbild för det centrala torget i Nacka centrum. Bilden visar även hörnet på universitet och gymnasium och stadsparken som sträcker sig upp mot stadshuset. Bild Nyréns.

PROGRAMFÖRSLAGETS MILJÖKONSEKVENSER

Den preliminära miljöredovisningen beskriver konsekvenser för miljön om programmet genomförs samt identifierar vilka viktiga miljöaspekter som bör beaktas i det fortsatta detaljplanarbetet. Det finns inte något lagkrav på miljöbedömning (upprättande av miljökonsekvensbeskrivning, MKB) för ett planprogram. Programmet för centrala Nacka följer intentionerna och *Nackas översiktsplan, Hållbar framtid i Nacka*, som vann laga kraft 2012.

DAGVATTEN OCH YTVATTEN

Dagvatten från området avrinner dels direkt till vattenförekomsten Strömmen och dels till Järlasjön som rinner ut i Hammarby sjö (även denna en del av vattenförekomsten Strömmen).



Avrinningsområden inom centrala Nacka, Sweco.

Vattenmyndigheten för Norra Östersjöns vattendistrikt har beslutat om kvalitetskrav och åtgärder för alla så kallade vattenförekomster i distriktet. Det innebär att det har fastställts miljö kvalitetsnormer som ska uppnås till år 2015 eller 2021.



Vattenförekomsten Strömmen, <http://www.viss.lansstyrelsen.se>

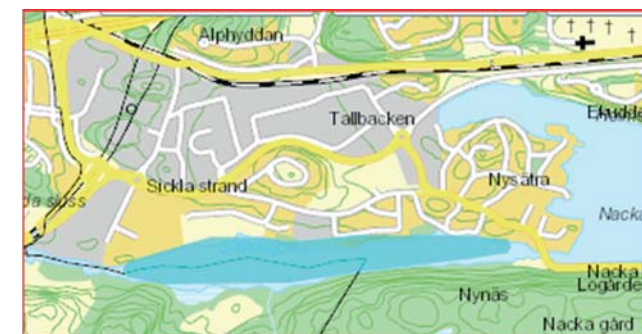
Strömmen utgör ett övergångsvatten som gränsar mot Stockholm och har klassificerats som ett kraftigt modifierat vatten på grund av den påverkan som följer av hamnverksamheten. Vattenförekomsten har miljöproblem i form av morfologiska förändringar, övergödning och miljögifter (tennföreningar och kvicksilver).

2009 bedömdes den ekologiska potentialen vara måttlig, medan den kemiska statusen inte nådde upp till god kemisk ytvattenstatus. Vid klassning 2012 bedömdes den ekologiska statusen som otillfredsställande.

Miljö kvalitetsnormerna för Strömmen är:

- god ekologisk potential med en tidsfrist till år 2021.
- god kemisk ytvattenstatus 2015 (exklusive kvicksilver), förutom för tributyltennföreningar som har en tidsfrist till år 2021.

Vattendelegationen föreslår att även Sicklasjön (del av Järlasjön) ska bli vattenförekomst från 2016. Orsaken till att Sicklasjön föreslås bli vattenförekomst är att det finns ett EU-bad i sjön. Sicklasjön har idag måttlig ekologisk status pga. övergödning. Den uppnår inte heller god kemisk status pga för höga halter av kvicksilver, kadmium, bly, polybromerade difenyletrar (PBDE) och antracen.



Föreslagen vattenförekomst från 2016, Sicklasjön (del av Järlasjön), <http://www.viss.lansstyrelsen.se>

Det finns än så länge inga förslag till miljö kvalitetsnormer för Sicklasjön. Enligt kommunens miljöövervakning är näringsnivån betydligt högre i Sicklasjön än i övriga delar av Järlasjön.

För att uppnå god status måste belastningen av näringsämnen på vattenförekomsterna minska och orsaken till att god kemisk status inte kan uppnås utredas vidare. Det är en utmaning att förbättra vattenkvaliteten i vattenområden samtidigt som regionen växer, liksom risken för ökad belastning på vattenområdena. Det är därför angeläget att vid nyexploatering utreda förutsättningarna noga för att minska belastningen på vattenområdena även från befintlig bebyggelse inom programområdet och planera så att ny bebyggelse inte innebär en ökad belastning av föroreningar.

Stora delar av programområdet utgörs idag av berg i dagen och de bebyggda områdena utgörs av hårdgjorda ytor såsom vägar och byggnader. En förtätning av centrala Nacka innebär ökade mängder förorenat dagvatten och snabbare avrinning om inte åtgärder vidtas. Klimatförändringarna innebär dessutom större nederbördsmängder under kortare perioder.

En dagvattenutredning (Dagvattenutredning för planprogram – Centrala Nacka, Sweco 2014-03-20, rev 2014-04-16) har tagits fram som redovisar möjligheter att rena och fördröja dagvattnet så att belastningen av föroreningar till Strömmen och Järlasjön från området kan minskas när detaljplaneprogrammet genomförs. Utredningen redovisar principförslag för att lösa dagvattenhanteringen. Förslagen innebär att dagvattnet från kvarteretsmark inklusive lokalgata kan omhändertas med

hjälp av gröna tak, stuprörsutkastare, rännor, permeabla beläggningar, växtbäddar, regngårdar, småskalig grön LOD (lokalt omhändertagande) och skelettjord (jordfylld makadambädd). Liknande lösningar kan tillämpas för gaturum och på allmän platsmark så som torg. För att nå de riktvärden som tillämpas på acceptabla föroreningshalter i dagvatten samt skapa förutsättningar så att vattenkvaliteten i Strömmen och Järlasjön förbättras krävs dock ytterligare åtgärder. Exempel på dessa



Blåa markeringar är förslag på fördröjnings-/reningsanläggning och utredningsområden för dagvatten, röd markering visar på kvarter som kan utsättas för höga halter av luftföroreningar med risk för överskridande av miljö kvalitetsnormer för PM10.

lösningar är våtmarker, underjordiska avsättningsmagasin och eventuellt skärmbassänger. Skärmbassänger tar i anspråk en del av ett vattenområde och bör endast tillämpas i nödfall om andra åtgärder av någon anledning inte kan tillämpas. Skärmbassänger bedöms inte aktuellt som lösning för rening av dagvatten från detta programområde.

Dagvattenfrågan måste utredas vidare i det fortsatta planarbetet, markområden bör avsättas så att tillräcklig rening av dagvattnet kan uppnås. Dagvattenlösningarna ska samordnas med övrig planering och utnyttjas som en resurs för planteringar och övrig grönstruktur.

MARKFÖRORENINGAR

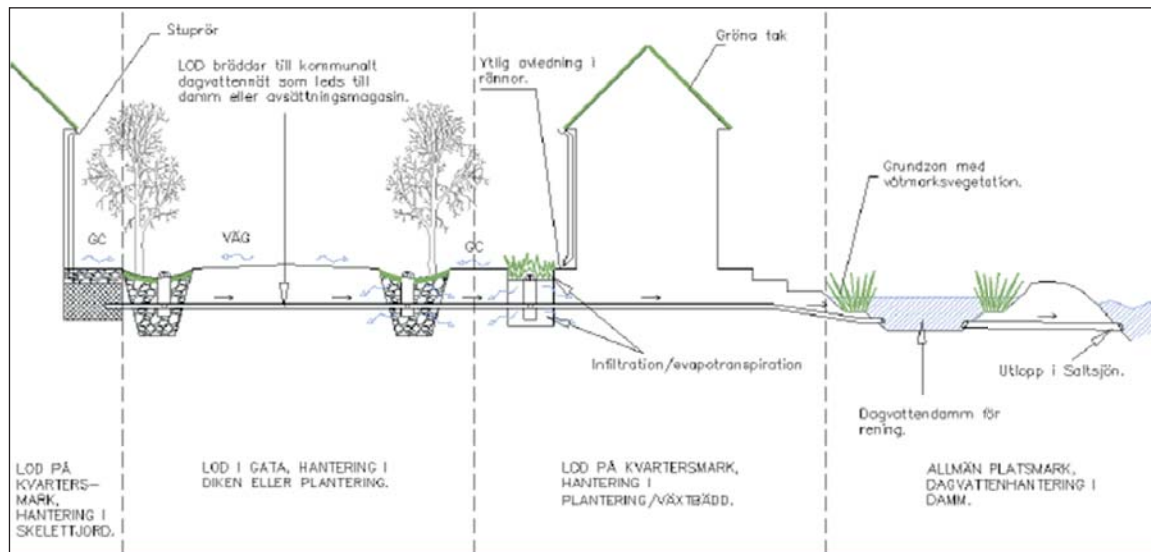
Naturvårdsverket har arbetat fram en metodik för inventering och riskklassning av förorenad mark. Metoden kallas för MIFO-modellen som står för metod för inventering av förorenade områden. I MIFO-databasen, en nationell databas för markföroreningar är ca 6 objekt utpekade inom programområdet. De markerade objekten kan innebära att det finns markföroreningar. Exempel på objekt är bensinstationer, plasttillverkning, brandstation och transformatorstation.

När kommande detaljplaner ska genomföras är det viktigt att vara observant på eventuella markföroreningar och främmande gaser. Markföroreningar ska saneras i samråd med tillsynsmyndigheten.

BULLER

Området utsätts huvudsakligen för buller från Värmdöleden men även från det lokala vägnätet främst Vikdalsvägen, Skönviksvägen och Värmdövägen. Trafikprognoser pekar mot ökade trafikmängder. På vissa håll, Ryssbergen, är ljudnivån 65dB(A) cirka 120 meter från Värmdöleden. På cirka 60 meters avstånd från Värmdövägen och Vikdalsvägen är ljudnivån cirka 60dB(A). Det innebär att ljudnivån i stora delar av programområdet redan idag ligger över riksdagens riktvärde på en ekvivalent ljudnivå på 55dB(A).

Buller kan orsaka stress och i långa loppet hjärt- och kärlsjukdomar. Det är därför viktigt att de nya bostäderna i området får en så god ljudmiljö som möjligt. I Nacka kommuns översiktplan finns generella riktlinjer för planering och byggande, och även för buller:



Principlösning för dagvattenhantering, Sweco.



Markföroreningar (gula trekant) enligt MIFO-databasen.

I det fortsatta planarbetet är det viktigt att utformning av bebyggelsen utgår från bl.a. bullersituationen så att bästa ljudmiljö skapas. En överdäckning av Värmdöleden är mycket positivt ur bullersynpunkt.

Vid byggande ska en så bra ljudnivå som möjligt alltid eftersträvas. Vid nyexploatering och förtätning tillämpas i första hand riksdagens riktvärden för buller, dvs ekvivalent ljudnivå på 55 dB(A) utomhus och maxnivå på 70 dB(A).

Vid tät stadsbebyggelse på Sicklaön kan enligt översiktsplanen även avstegsfall från riksdagens riktvärden accepteras. Ett skäl för att tillämpa avstegsfallen i området är att det ligger inom promenadavstånd (500 m) till ett närcentrum med stort serviceutbud och att det är goda kollektivtrafikförhållanden. Föreslagna bebyggelse uppfyller dessa kriterier, avståndet till närmaste köpcentra är ca 500 meter eller kortare och området har god tillgång till både buss och tåg. I framtiden kommer tillgång även finnas till tunnelbana.

Avstegsfallen från riksdagens bullerriktvärden innebär att nya bostäder i vissa fall kan medges där den dygnsekvivalenta ljudnivån vid fasad uppgår till 55-65 dBA.

Detta innebär i regel att bebyggelsen bör utformas som sluten gårdsbebyggelse, alternativt lamellhus, eller hus med mellanliggande skärmar. När bullret kommer från flera håll är en mer eller mindre sluten gårdsbebyggelse den lösning som ger bäst ljudmiljöer. Trots höga bullernivåer på "utsidan" av kvarteret kan låga nivåer erhållas på

gårdssidan. Lamellhus parallellt med trafikleden ger bra förutsättningar för lägenheter med god ljudmiljö.

Följande bör beaktas i det fortsatta planarbetet:

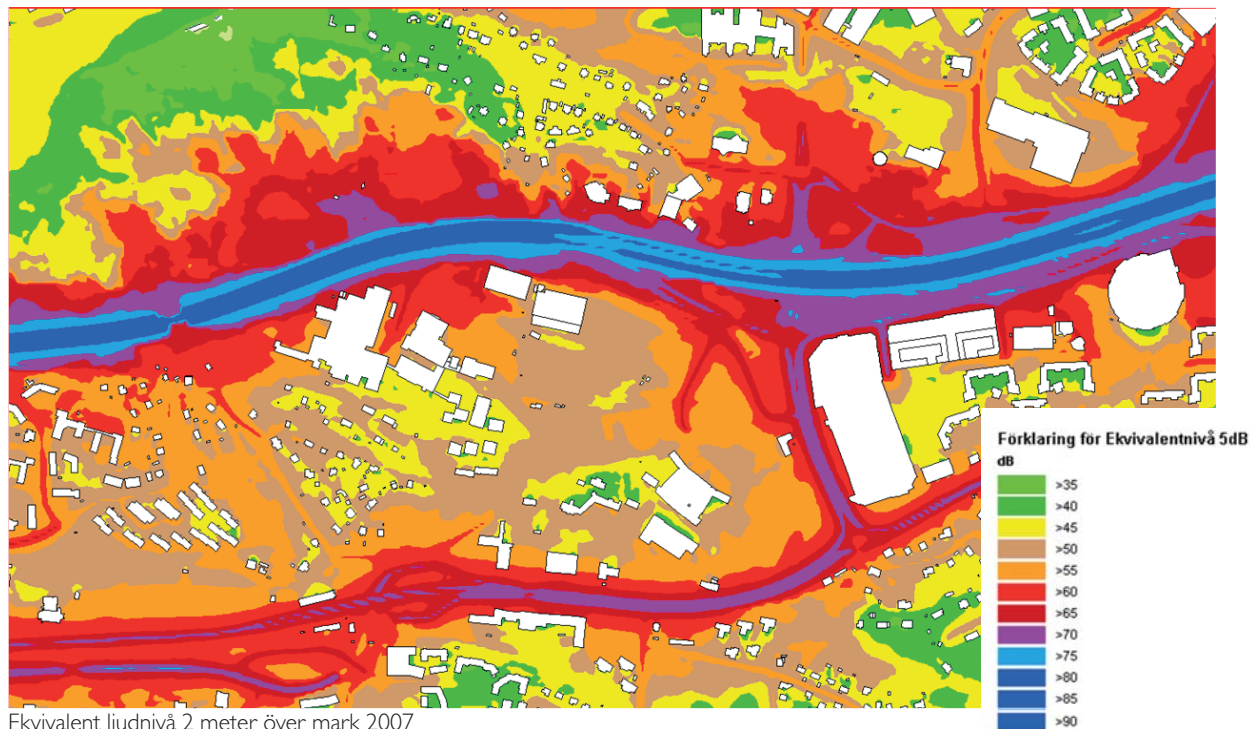
- Bullerutredningar ska tas fram under planarbetet i syfte att få en så god ljudmiljö som möjligt.

LUFTFÖRORENINGAR

Trafiken på Värmdöleden är den största utsläppskällan av luftföroreningar inom programområdet men även Skönviksvägen och Värmdövägen bidrar till förhöjda halter. Enligt *Östra Sveriges luftvårdsförbund* uppgår hal-

terna i omedelbar närhet av väg 222 till 36-48 mikrogram kvävedioxid per kubikmeter luft. Motsvarande värde för partiklar 35-50 mikrogram kvävedioxid per kubikmeter båda värdena är dygnsmedelvärden. Värdena understiger miljö kvalitetsnormerna.

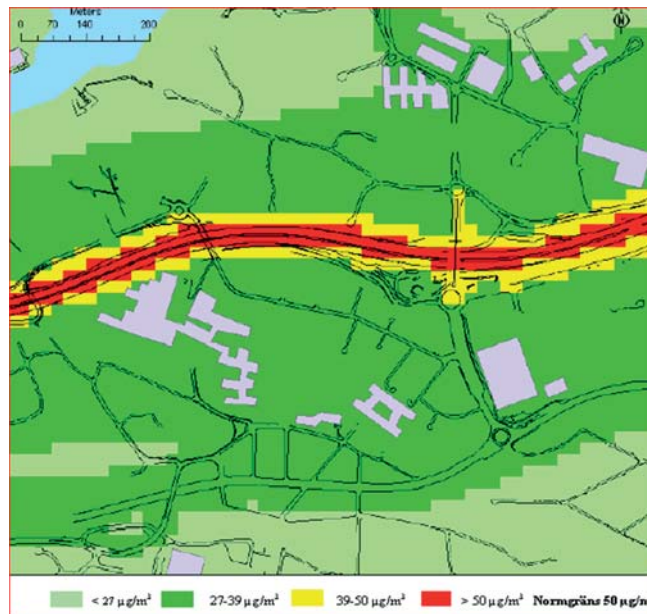
Det finns tydliga samband mellan luftföroreningar och effekter på människors hälsa. Att bo vid en väg eller gata med väldigt mycket trafik ökar risken för sjukdomar. Hur man påverkas är individuellt och beror främst på ärftliga förutsättningar och i vilken grad man exponeras. Barn är mer känsliga än vuxna eftersom deras lungor inte är färdigutvecklade.



Ekvivalent ljudnivå 2 meter över mark 2007

Man kan i viss mån skydda sig mot exponering för höga luftföroreningshalter från trafiken. Ett sätt är att undvika vistelse längs starkt trafikerade gator och infartsleder. Detta gäller främst under rusningstrafik och under perioder med torra vägbanor under vinter och tidig vår. Att gå, cykla och motionera på mindre trafikerade lokalgator och undvika vistelse nära infartsleder minskar exponeringen. Även luften inomhus påverkas av föroreningar. Tilluften till en bostad som tas in via taknivå eller innergård är betydligt mindre förorenad än luft som tas in via en fasad som vetter mot trafiken. Ventilationssystemets utformning är också betydelsefull där framför allt de grova partiklarna kan fångas upp med filter.

I det fortsatta planarbetet bör åtgärder studeras för att anpassa huskroppar invid vägen så att luftföroreningar minimeras, t.ex. slutna kvarter mot gatumiljön. Eftersom det inte finns någon tröskelnivå under vilken inga hälsoeffekter uppkommer är det viktigt med låga halter där folk vistas. För att undvika att människor exponeras för höga PM10-halter (luftföroreningar) kan ett område på minst 50 m från tunnelmynningen vid den nya vägen mot Kvarnholmen behöva undantas från bebyggelse och i övrigt inte göras tillgängliga för vistelse. Placeringen av bytespunkt för bussar är angeläget att placera så att platsen blir lämplig ur luftkvalitetssynpunkt. Även intill mynningarna vid överdäckning av Värmdöleden kan halterna bli förhöjda. Mer detaljerade utredningar av luftföroreningssituationen krävs i arbetet med de olika detaljplanerna.



Nollalternativet år 2030, PM10-halter i $\mu\text{g}/\text{m}^3$, 90-percentil av dygnsmedelvärden. Slb-analys.

Följande bör beaktas i det fortsatta planarbetet:

- Utredning om luftföroreningshalter som belyser konsekvenserna av planförslagen ska tas fram under planskedet.

KLIMATANPASSNING

Programförslaget innebär att fler bostäder och arbetsplatser föreslås byggas inom centrala Nacka. Området har redan idag en bra kollektivtrafikförsörjning och kommer i och med tunnelbanan få ännu bättre kommunikationer. Förutsättningarna för att bo och arbeta inom området utan att vara bilberoende är därmed goda och utsläppen av växthusgaser bör därmed kunna bli förhållandevis låga. Inom området finns idag fjärrvärme och sannolikt kommer den kommande bebyggelsen anslutas till fjärrvärmennätet. Beroende på vilken mix fjärrvärmens framställs av kan även detta bidra till begränsning av utsläpp av växthusgaser.

I takt med att nya byggnader blir allt mer energisnåla står materialtillverkningen för en ökande andel av miljöpåverkan vid byggnation. Detta är en fråga som får allt större betydelse och som måste beaktas i det fortsatta planarbetet.

Klimatfrågan behöver vägas in i planeringen av centrala Nacka. Regionen förväntas få ökad och mer intensiv nederbörd, förhöjd havsnivå samt flera värmeböljor och längre vegetationsperiod. Området är kuperat och de naturliga förutsättningarna för att fördröja dagvattnet är begränsade då det är relativt mycket berg i dagen. Planeringen måste ta hänsyn till att stora flöden av dagvatten kan uppkomma. Vegetationsytor, särskilt tillsammans med vatten, har visat sig kunna ha en klimatutjämnande förmåga genom skuggande och svalkande effekter.

Följande bör beaktas i det fortsatta planarbetet:

- Kommande detaljplaner ska beakta och förebygga konsekvenser av ett förändrat klimat.

KULTURMILJÖ OCH LANDSKAPSBILD

Stockholms läns museum tog 2007 fram utredningen ”Kulturmiljöplan för området Järla-Birka”. I utredningen urskiljs i stort tre olika bebyggelsemiljöer.

1. Järla-Birkas egnahemsområde utgörs av en sammanhängande, relativt homogen miljö med tidstypiska flerfamiljsvillor. Karaktäristiskt är de gröna villakvarteren, gatunätet och tomtindelningen liksom byggnadernas placering. Området bevarar idag egnahemsvillor från olika byggnadsetapper mellan 1890-1940-talet. Den rika panelarkitekturen och de inglasade verandorna vittnar om områdets äldre historia och etablering.

2. I centrala Nacka ligger Järla och Eklidens skolor samt Nacka gymnasium. Järla skola speglar utvecklingen av skolmiljöer och skolbyggnader från tiden kring sekelskiftet 1900 till idag. Eklidens skola uppvisar bevarade skolbyggnader från 1960-talet. Skolmiljöerna har både miljömässiga, historiska och arkitektoniska värden.

3. Den tredje sammanhängande byggnadsmiljön utgörs av stadshusområdet med stadshuset och det närbelägna Elverkshuset. Den befintliga byggnadsmiljön utnyttjar effektivt de stora nivåskillnaderna i terrängen. De båda byggnaderna är utformade med omsorg i en represen-

tativ och tidstypisk tegelarkitektur som avser att spegla byggnadernas funktion och ställning. Detta förhållande avspeglas särskilt beträffande stadshusets monumentala huvudfasad och placering.

WSP tog 2009 fram en ”Landskapsanalys för Centrala Nacka”. Analysen framhåller bland annat trädens och den befintliga bebyggelsens betydelse för att bryta ned storskaligheten så att en mänsklig skala bibehålls och på så sätt berikar centrala Nacka. Vidare framhålls riktningar och stråk som kan utvecklas för att skapa en tydligare struktur och orienterbarhet, höjdläget samt utblickar som bör tas till vara och utvecklas med utgångspunkt i den befintliga miljön. Programförslaget innebär en tydlig förändring av kulturmiljö och landskapsbild. De intressanta kulturmiljöerna föreslås dock bevaras och delvis utvecklas. Ny bebyggelse föreslås få en skala som gör att områdets silhuett på håll inte kommer att påverkas drastiskt.

Följande bör beaktas i det fortsatta planarbetet:

- Järla – Birkaområdets silhuett - södra delen av Järla-Birkaområdet och dess sluttande del vänder sig till största del mot Vändövägen och Järla industriområde.
- Byggnader och vegetation tecknar sig som en kuliss i norr. Det offentliga rummet i området bör utredas vidare med avseende på dess betydelse i stadsbilden.
- Skolområdet - byggnadernas och skolområdets kulturhistoriska och arkitektoniska kvalitéer bör bevaras och utvecklas.
- Stadshusområdet - de representativa fasaderna med sina dekorativa detaljer som tegelförband och balkonger. Byggnadens placering, ”hus i park” bör

beaktas och byggnadens monumentala fasad mot söder bör framhåvas.

- Gatunätet i kvarteren nedanför gamla församlingshemmet vid Järla skola bör utformas så att den karaktärsfulla byggnaden tas tillvara, och framhålls i den nya stadsmiljön. Byggnadens arkitekturhistoriska värden bör bevaras och tillvaratas.
- Värdet av de enskilda objekten Vikdalens skola och före detta arbetarbostaden vid Lillängsvägen bör utredas.

REKREATION OCH FRILUFTSLIV

I ”Landskapsanalys för Centrala Nacka”, WSP 2009, beskrivs grönstrukturen i dag som fragmenterad. Den lummiga miljön inom Järla-Birkas egnahemsområde bedöms ha stora kvalitéer som grönstråk och den breda vägporten vid Birkavägen fungerar idag som en ”ekoport” mot Ryssbergen i norr.

Den småskaliga miljön med byggnader i park och skog kring de äldre skolorna känns gestaltad och omhändertagen. Övriga idrottsytor i norr med byggnader, grusytor och parkeringar ger ett splittrat intryck och utgör en baksida till skolområdet.

Inom området finns idag goda möjligheter till anläggningsanknuten rekreation med idrottshallar, bollplaner, simhall, ishallar mm. I skogen mellan stadshuset och idrottsplatsen går en löpslinga som används flitigt. Befintliga rekreatiansanläggningar inom programområdet föreslås till övervägande del finnas kvar och utvecklas.

Följande bör beaktas i det fortsatta planarbetet:

- Grönstrukturen bör kompletteras så att attraktiva rekreativstråk och gröna korridorer kopplar samman Ryssbergen med Nyckelvikens naturreservat och med grönområden längs Järta sjö och vidare söderut mot Nackareservatet.
- En överdäckning av Värmdöleden bör innehålla en ”grön korridor” (ekodukt) som kan överbrygga barriären Värmdöleden.
- Med ökat befolkningstryck kommer ytterligare krav på högre kapacitet i idrotts- och rekreativsanläggningar.

NATURVÅRD, VEGETATION OCH BARRIÄREFFEKTER

Inför programarbetet har områdets naturmark inventerats avseende naturvärden och naturvärdesträd. Järtahöjden, *Inventering av naturvärdesträd Centrala Sicklaön*, Nacka kommun, ProNatura 2013. *Ryssbergens naturvärdesträd, detaljerad naturinventering 2008*, ProNatura. Nyckelbiotopkarta för ”Skogens pärlor” Skogsstyrelsens hemsida. Se karta sid 17.

Inventeringen visar att det förekommer oväntat höga naturvärden, med tanke på det centrala läget och den mänskliga påverkan på naturen här. De största naturvärdena är i princip knutna till äldre tallbestånd samt till äldre ekar.

Centrala Nacka ligger centralt i förhållande till de stora regionala grönkilarna Nacka-Värmdökilen (norr om centrala Nacka) samt Tyrestakilen (söder om centrala

Nacka). Trots biologiska barriärer i form av t.ex. Värmdöleden och Järtahöjden, bidrar centrala Nacka till att vara en nord-sydlig biologisk korridor mellan de stora grönkilarna.

I Nacka är det oftast de nord-sydliga biologiska sambanden som är svagast, framförallt på Sicklaön. För att få mer kunskap om dessa samband, görs en utredning av de ”gröna nätverken” på västra Sicklaön, utifrån utvecklingen av Nacka stad och den utvecklade strukturplanen. Utredningsområdet omfattar även centrala Nacka.

Metoden för att analysera ”gröna nätverk” är förhållandevis ny men projekt genomförda i bl.a. Stockholms stad, visar att metoden kan vara till stor nytta när det gäller kunskap om hur grönstrukturen bör sparas, kompletteras och sammanlänkas för att bevara och även förbättra de gröna sambanden i en bebyggd miljö.

Det nu presenterade programförslaget för centrala Nacka innebär att delar av värdefull natur bebyggs. Det gäller framförallt området mellan stadshuset och Vikdalsvägen, utmed Värmdövägen samt norr om Värmdöleden (del av Ryssbergen). Andra delar med höga naturvärden föreslås sparas som natur- och grönområden. Detta gäller framförallt den betydelsefulla naturen i anslutning till skol- och idrottsområdet. Se karta sid 17.

Följande bör beaktas i det fortsatta planarbetet:

- Resultatet av den kommande nätverksanalysen ska användas och inarbetas i nya detaljplaner för att inte bryta utan stärka betydelsefulla gröna samband.

- Den regionala grönstrukturens funktion i de ”gröna kilarna” ska respekteras.

TRYGG OCH SÄKER

Värmdöleden är primärled för farligt gods. Vid planering av bebyggelse måste risken för olyckor beaktas. Länsstyrelsen i Stockholms län har rekommendationer kring minsta avstånd mellan bebyggelse och vägar med transporter av farligt gods. Om det ändå finns starka intressen att uppföra ny bebyggelse nära en transportled för farligt gods krävs att en detaljerad riskanalys tas fram och ligger till grund både för beslut om lämpligheten av bebyggelsen och vilka åtgärder som behövs för att risknivån ska vara acceptabel.

Riskhanteringsprocessen bör generellt ske löpande genom hela planprocessen. Risk- och säkerhetsaspekter ska beaktas redan i tidiga planeringsskedet. I det fortsatta planarbetet bör en riskbedömning tas fram. Riskbedömningar används som beslutsunderlag för var bebyggelse kan lokaliseras, vilken markanvändning som är lämplig samt vilka eventuella säkerhetsåtgärder som krävs. Att införa säkerhetsåtgärder, exempelvis mur eller plank, förstärkning av stomme och ej öppningsbara fönster, kan vara ett sätt att möjliggöra bebyggelse där det annars inte vore lämpligt ur risksynpunkt.

Saltsjöbanan passerar genom programområdet. Risk för tågurspärning, kabelnedfall och användning av bekämpningsmedel bör belysas i det fortsatta planarbetet. Eventuellt kan skyddsavstånd bli aktuellt.

Följande bör beaktas i det fortsatta planarbetet:

- En riskutredning ska tas fram som belyser åtgärder som bör vidtas pga. att Värmdöleden är primärled för farligt gods samt ev. konsekvenser av bebyggelse utmed Saltsjöbanan.

HÅLLBARHETSKVALITÉER, HUSHÅLLNING MED RESURSER

Planerad bebyggelse föreslås huvudsakligen inom mark som till stor del redan är ianspråktagen. Programområdet är relativt centralt beläget i Stockholmsregionen vilket möjliggör jämförelsevis korta resor och god kollektivtrafikförsörjning.

Från energiförsörjningssynpunkt ligger området nära till befintligt fjärrvärmenät. Mycket av infrastrukturen såsom vägar, vatten och avloppsledningar, fjärrvärme finns utbyggt i eller i nära anslutning till programområdet.

Föroreningar i mark kommer att omhändertas i samband med exploatering, vilket innebär att diffus spridning till vatten och mark förhindras.

Belastningen av föroreningar till Strömmen och Järlasjön (Sicklasjön) kan minskas när programmet genomförs.

Följande bör beaktas i det fortsatta planarbetet:

- Hushållningsaspekterna, t.ex. avseende energihushållning och materialval.
- Möjligheter att öka kollektivtrafiken och turtätheten till området.

GENOMFÖRANDE

Processen för planprogrammet innehåller i sig inget genomförandeskede. Programmet ska klargöra vilken bebyggelseutveckling som ska ske och ange riktlinjer inför kommande detaljplanetapper.

TIDPLAN

En preliminär tidplan för programmet har tagits fram enligt nedan:

Samråd planprogram	nov. 2014 - jan.2015
Tillstyrkan efter samråd av planprogram MSN	1a kvartalet 2015
Antagande av planprogram KS	2a kvartalet 2015
Etapp 1	klart år 2020
Etapp 2	klart år 2025
Etapp 3	klart år 2030

Efter att programmet antagits kan detaljplanarbeten påbörjas.

HUVUDMANNASKAP

Kommunen föreslås vara huvudman för allmän platsmark. Som allmän platsmark föreslås redovisade vägar, all park- och naturmark samt gång- och cykelvägar inom området. Trafikverket föreslås fortsätta vara huvudman för väg 222 (Värmdöleden). Kommunen föreslås även vara huvudman för vatten- och avloppsledningar. Under kommande detaljplanarbeten kommer förslag till allmän platsmark och dess utformning att preciseras. Kommande exploateringar ska bekosta åtgärder inom det som planläggs som allmän platsmark.

EXPLOATERINGSKOSTNADER

Principen inom programområdet är att kostnader för samtliga för programmet nödvändiga infrastruktur-åtgärder samt andra åtgärder, avseende allmänna anläggningar inom och i anslutning till programområdet, ska finansieras av tillkommande bebyggelse och intäkter från markförsäljning av kommunal mark.

De övergripande exploateringskalkylerna visar på att principen för programområdet är gångbar. Programmet medför stora exploateringskostnader för anläggningar som är av vikt för utvecklingen av hela centrala Nacka. Den eventuella överdäckningen av Värmdöleden samt bussterminalen som planeras i samband med tunnelbaneutbyggnaden (den del av kostnaden som ska

bäras av Nacka kommun) bekostas via markförsäljning av kommunal mark.

KOSTNADSFÖRDELNING FÖR ALLMÄNNA ANLÄGGNINGAR

Kostnaderna för allmänna anläggningar ska fördelas jämnt mellan kommande exploateringar inom programområdet och ske i relation till exploateringsgrad. Programmet särskiljer inte på olika typer av bebyggelse när det gäller behov utan utgår från att varje utbyggnad medför ett likvärdigt behov av åtgärder avseende allmänna anläggningar.

Kostnaden för den bussterminal som ska skapas i anslutning till tunnelbanan kommer att bäras av Nacka kommun tillsammans med Trafikförvaltningen. Kostnaden för den framtida överdäckningen belastar Nacka kommun.

FASTIGHETSÄRÄTTSLIGA FRÅGOR

Fastighetsrättsliga frågor såsom servitut, ledningsrätt och fastighetsbildning utreds under planskedet för respektive detaljplaneetapp. Behov av servitutsavtal eller liknande mellan Nacka kommun och fastighetsägare regleras i avtal innan detaljplanen för det aktuella området kan antas. Likaså fastställs behovet av eventuell fastighetsbildning samt reglering av kostnader för detta i avtal innan detaljplan kan antas.

Värmdöleden ägs av Trafikverket och en framtida överdäckning måste ske i samförstånd. Förslaget är att en framtida överdäckning skapas som en egen 3D-fastighet. Fastighetsbildningsåtgärder, inrättande av gemensamhetsanläggningar och övriga fastighetsrättsliga frågor handläggs av Lantmäterimyndigheten i Nacka kommun.

AVTAL

Innan detaljplanearbete startas ska det finnas ramavtal med de fastighetsägare som avser att exploatera sin mark inom området. Det ska även tecknas ett planavtal mellan exploatör och Nacka kommun. Avtalet reglerar bland annat ansvars- och kostnadsfördelningen under planarbetet.

Överdäckningen av Värmdöleden regleras i avtal med Trafikverket. Byggandet av bussterminalen regleras i avtal med Trafikförvaltningen.

Innan en detaljplan antas av kommunfullmäktige ska exploateringsavtal upprättas mellan Nacka kommun och exploatörer. Avtalet reglerar bland annat utbyggnaden av allmänna anläggningar, ansvars- och kostnadsfördelning för genomförandet samt eventuella marköverlåtelser och rättighetsupplåtelser. För den exploatering som avses ske på mark som idag ägs av kommunen ska markanvisnings- eller tomträttsavtal slutas i samband med försäljning eller upplåtelse. De markanvisningsavtal som ska slutas ska följa Nacka kommuns riktlinjer för markanvisning.

YTTERLIGARE UTREDNINGAR

Etapp 1

Inom detta etappområde kommer mer detaljerade studier tas fram som belyser hur buller och luftföroreningar ska beaktas i planarbetet. Även en riskanalys för farligt gods ska tas fram. Även fortsatta utredningar om dagvattenhanteringen och belastning på närliggande vattenområden ska göras samt att frågor om klimatanpassning och resurshushållning ska beaktas i samtliga områden. Eventuellt kan det bli aktuellt att ta fram en riskanalys som beskriver urspårning eller annat tillbud vid Saltsjöbanan.

Etapp 2

Inom detta etappområde kommer mer detaljerade studier tas fram som belyser hur buller, en god ljudmiljö och luftföroreningar ska beaktas i planarbetet. Även en riskanalys för farligt gods ska tas fram. Vid bensinstationer kommer markundersökningar behöva göras och troligen saneringar. Även fortsatta utredningar om dagvattenhanteringen och belastning på närliggande vattenområden ska göras samt att frågor om klimatanpassning och resurshushållning ska beaktas i samtliga områden. Vid den nuvarande brandstationen kommer markundersökningar behöva göras och eventuellt kan saneringar bli aktuella.

Etapp 3

Inom detta etappområde kommer mer detaljerade studier tas fram som belyser hur buller, luftföroreningar samt hur en god ljudmiljö ska uppnås beaktas i planarbetet. Även en riskanalys för farligt gods ska tas fram. Fortsatta utredningar om dagvattenhanteringen och belastning på närliggande vattenområden ska göras. Frågor om klimatanpassning och resurshushållning ska beaktas i samtliga områden.

Medverkande i framtagandet av programmet

Programarbetet har bedrivits av en projektgrupp på Nacka kommun bestående av följande tjänstemän

Sven Andersson, projektledare, planenheten

Bastian Vreede, delprojektledare, mark- och exploateringsenheten

Emma Färje Jones, planarkitekt, planenheten

Therese Rosberg, exploateringsingenjör, mark- & exploatering

Jerk Allvar, planarkitekt, planenheten

Maria Legars, kommunantikvarie, planenheten

Elisabet Rosell, landskapsarkitekt, park- och naturenheten

Birgitta Held Paulie, miljöstrateg, miljöenheten

Marilou Forsberg-Hamilton, VA-ingenjör, VA-enheten

Mahmood Mohammadi, trafikplanerare, trafikenheten

Elisabeth Klingmark, kommunikatör, stadsledningskontoret

Anna Green, miljöchef, miljöenheten

Kristina Heuman, förskola&skolfrågor, utbildningsenheten

Jerker Linnerborg, idrott- och fritidsfrågor, byggenheten

Nina Mautner Granath, planering/utveckling, socialtjänsten

Lotta Nordqvist, planering/utveckling, socialtjänsten

Carsten Jensen, kommunala fastigheter, lokalenheten

Illustrationer och kartmaterial

Illustrationsmaterial har främst tagits fram av White arkitekter och Nyréns samt Emma Färje Jones, Jerk Allvar, Miriam Helleday, Nacka kommun, planenheten.

Underlag till programmet

- Inventering av naturvärdesträd i centrala Nacka (2014), Nacka strand (2013) och del av Ryssbergen (2008), Pro Natura.

- Trafikutredning, centrala Nacka, 2014-10-22, Ramböll även sammanfattning av tidigare genomförda trafikutredningar av Sweco, WSP, ÅF.

- Dagvattenutredning för planprogram - centrala Nacka. 2014-10-21, Sweco Environment AB, Dagvattengruppen.

- Bussterminal - utredning ej avslutad, Ramböll.

- Förslag till riktvärden för dagvattenutsläpp, Regionala dagvattennätverket i Stockholm län, Regionplane – och trafikkontoret, Stockholms läns landsting, februari 2008

- MIFO-databasen

- Nacka kommuns översiktliga bullerkartläggning från 2007

- Spridningsberäkningar av halter inandningsbara partiklar (PM10) år 2030, SLB-analys, oktober 2009

- <http://www.viss.lansstyrelsen.se>

Äldre underlag, framtaget till förslag för fördjupad översiktsplan 2009

- Natur- och kulturvärdesutredning, Ryssbergen, 2007, Ekologigruppen.

- Landskapsanalys för centrala Nacka, WSP 2009.

Trafikutredningar, se ovan.

Produktion, programhandling

Nacka kommun, planenheten.

Omslag

Illustrationer av White arkitekter 2014.

Foto

Inlaga: Om inget annat angivits är bildkällan Nacka kommun.

Tryck

Nacka kommun

Papper: Profimatt 250–170 g.

Detaljplaneprogram för centrala Nacka
Nacka kommun
Miljö- och Stadsbyggnad
KFKS 2002/269-212

