



KUAB
att. Niklas Backfjärd
Kvarnholmsvägen 77
131 31 Nacka

Nacka kommun
att. Projekt 9151
131 81 Nacka

Byggnadsminnesförklaring av byggnader med anknytning till kvarn- och bageriverksamheten på Kvarnholmen, Sicklaön 38:1, 38:14, 38:15, 38:16, 38;2 och 38:3, Nacka kommun.

BESLUT

Länsstyrelsen förklarar med stöd av 3 kap 1 § lagen (1988:950) om kulturminnen
m m (KML) nedanstående byggnader på Kvarnholmen, Nacka kommun för
byggnadsminne.

Skyddsbestämmelser

För **Havrekvarnen** inom fastigheten Sicklaön 38:15, 38:16 och 38:2 gäller
följande skyddsbestämmelser:

1. Byggnaden, inklusive de nio ursprungliga silorören, får inte rivas, flyttas
eller till det yttre förändras.
2. Ingrepp får inte göras i byggnadens stomme eller planlösning. Ingrepp får
heller inte göras i den ursprungliga fasta inredningen som härrör från den
tid då kvarnen var i industriellt bruk eller den rekonstruerade fasta
inredningen.

Datum

Beteckning
432-29729-2012

3. Följande delar av den fasta produktionsutrustningen ska bevaras på ursprunglig plats (se markeringar och bilder på bilaga 2): vån 6 – flödesvåg med elevatorpar och trästativ, vån 6 – axelledning med remskivor och kopplingar samt lagerbockar, vån 5 – rensningsutrustning bestående av triörer och aspiratörer inkl. trästativ, aspirationsrör och cyklon samt drivlina i form av axelledning, vån 5 – elevatorpar inkl. elevatortoppar med axelledning, sprinklrör och skopelevatorns band, vån 4 – förbindelserör i trä placerade diagonalt, med uppsamlingslådor vid golv och tak samt med träluckor, vån 4 - axelledning med remskivor och kopplingar samt lagerbockar, vån 2 – axelledning med remskivor och kopplingar samt lagerbockar.
4. Byggnaden ska underhållas så att den inte förfaller. Vård och underhåll ska utföras med byggnadsmaterial, färger och metoder i enlighet med, eller anpassat till, från industriepoken ursprungligt eller rekonstruerat utförande på ett sådant sätt att det kulturhistoriska värdet inte minskar.
5. Det skyddsområde som markeras på bifogad karta får inte ytterligare bebyggas eller ändras på ett sådant sätt att dess utseende eller karaktär förändras.

För **radhusen** inom fastigheten Sicklaön 38:3 samt **smalhuset** på Tre kronors väg 11-29 inom fastigheten Sicklaön 38:1 gäller följande skyddsbestämmelser:

1. Byggnaderna får inte rivas, flyttas eller till det yttre förändras.
2. Byggnaderna ska underhållas så att de inte förfaller. Vård och underhåll ska utföras med byggnadsmaterial, färger och metoder i enlighet med, eller anpassat till, ursprunglig utförande på ett sådant sätt att det kulturhistoriska värdet inte minskar.
3. Det skyddsområde som markeras på bifogad karta får inte ytterligare bebyggas eller ändras på ett sådant sätt att dess utseende och karaktär förändras. Även sådana åtgärder som inte omfattas av bygglovplikt kan behöva prövas av Länsstyrelsen.

För **disponentvillan** inom fastigheten Sicklaön 38:14 gäller följande skyddsbestämmelser:

1. Byggnaden får inte rivas, flyttas eller till det yttre förändras.
2. Byggnaden ska underhållas så att den inte förfaller. Vård och underhåll ska utföras med byggnadsmaterial, färger och metoder i enlighet med, eller anpassat till, ursprungligt utförande på ett sådant sätt att det kulturhistoriska värdet inte minskar.

Datum

Beteckning

432-29729-2012

3. Det skyddsområde som markeras på bifogad karta får inte ytterligare bebyggas eller ändras på ett sådant sätt att dess utseende eller karaktär förändras.

För **kontorsbyggnaden "Munspelet"** inom fastigheten Sicklaön 38:2 gäller följande skyddsbestämmelser:

1. Byggnaden får inte rivas, flyttas eller till det yttre förändras.
2. Ingrepp får inte göras i byggnadens ursprungliga stommar, ursprunglig planlösning eller fast inredning.
3. Byggnaden ska underhållas så att den inte förfaller. Vård och underhåll ska utföras med byggnadsmaterial, färger och metoder i enlighet med, eller anpassat till, ursprungligt utförande på ett sådant sätt att det kulturhistoriska värdet inte minskar.
4. Det skyddsområde som markeras på bifogad karta får inte ytterligare bebyggas eller ändras på ett sådant sätt att dess utseende eller karaktär förändras.

MOTIVERING TILL BYGGNADSMINNESFÖRKLARINGEN

I den byggnadsminnesspolicy som tagits fram av Länsstyrelsen i Stockholms län fastslås att byggnadsminnena ska avspegla länets särart och historiska utveckling. Stockholm som framstående industriregion är en av tre aspekter som ska prioriteras vid urvalet av nya byggnadsminnen. Som en av få bevarade anläggningar berättar miljön på Kvarnholmen om livsmedelsindustrins historiska betydelse i Stockholm med omnejd, samt om hur den industriella verksamheten försörjt länet i allmänhet och Stockholms stad i synnerhet. Bebyggelsen på Kvarnholmen utgör en välbevarad funktionell helhet som ur flera perspektiv har ett mycket högt kulturhistoriskt värde. Sammansättningen av industribyggnader, kontor, bostäder och konsumbutik speglar områdets successiva utbyggnad och gör att sambanden i miljön är tydligt avläsbara vilket underlättar förståelsen av samhällets tillkomst och historia. Läget vittnar också om hur industrietableringarna i Stockholmsområdet under 1900-talet främst skedde i stadens utkanter.

På Kvarnholmen skapade KF ett av landets första områden med samlad funktionalistisk bebyggelse. Bortsett från silobyggnaden ritad av Olof Thunström som revs 2010 är huvuddelen av denna bebyggelse ännu bevarad, vilket gör Kvarnholmen till en unik exponent för funktionalismens genombrott i Sverige och området intar därmed en central position i den svenska arkitekturhistorien. Detta gör att Kvarnholmen ur nationellt perspektiv har ett omistligt värde.

Genom de starka kopplingarna mellan KF och det socialdemokratiska partiet kom den politiska visionen om folkhemmet att avspeglas i kooperationens verksamhet.

Datum

Beteckning
432-29729-2012

På Kvarnholmen utvecklade KF inte bara en rationell och modern industriplanering utan ett helt mönstersamhälle präglad av ambitionen att skapa ett mer jämlikt och demokratisk samhälle. Såväl arbetsplatser som bostäder utformades utifrån tanken om ljus, luftighet, rationalitet och hygien. Kvarnholmen kan därför betraktas som en småskalig realisering av folkhemmet och bebyggelsen vittnar därmed om hur folkhemstankens ideologiska och politiska dimensioner präglad såväl KF:s verksamhet som utveckling av staden i stort. Samtidigt fanns både i den fysiska och sociala strukturen på Kvarnholmens stora likheter med de traditionella brukssamhällen som byggts upp kring en dominerande industri och där industriverksamheten haft stort inflytande över de anställdas livssituation. Detta förstärker det samhälls- och socialhistoriska värdet.

Havrekvarnen, kontorsbyggnaden - Munspelet, disponentvillan, radhusen och lamellhuset på Tre kronors väg 13-29 utgör bärande delar i den kulturhistoriskt värdefulla miljön på Kvarnholmen. Även som enskilda byggnadsverk har de ett högt kulturhistoriskt värde. Havrekvarnen från 1928 är en av landets första funktionalistiska byggnader och är som sådan en ikon i svensk arkitekturhistoria liksom bostadshuset från 1929-31 som är ett mycket tidigt och välbevarat modernistiskt bostadsområde. Även det senare uppförda kontorshuset-Munspelet är en viktig representant för efterkrigstidens modernism i Sverige.

ÄRENDETS HANDLÄGGNING

Fråga om byggnadsminnesförklaring av Havrekvarnen på Kvarnholmen väcktes våren 2002 av docent Eva Rudberg och fil. dr. Lisa Brunnström. I augusti samma år beslutade Länsstyrelsen att utvidga ärendet till att gälla all bebyggelse med anknytning till kvarn- och bageriverksamheten. I april 2011 väckte även Svenska byggnadsvårdsföreningen fråga om att byggnadsminnesförklara lamellhusen inom fastigheten Sicklaön 38:1 och radhusen inom fastigheten Sicklaön 38:3. 2014 sammanfördes de två ärendena till ett ärende.

I samband med byggnadsminnesförklaringen har länsstyrelsen tagit fram en byggnadsminnesutredning. Utifrån utredningen har ovanstående byggnader valts ut att utgöra byggnadsminnet och försetts med skyddsföreskrifter.

Utöver byggnadsminnesutredningen har antikvarien Sven-Olof Ahlberg utrett och värderat den maskinella utrustningen i Havrekvarnen som legat till grund för det urval av utrustning som enligt detta beslut ska bevaras. Ett flertal utredningar av Havrekvarnens tekniska status har också gjorts, finansierade av såväl fastighetsägaren som Länsstyrelsen.

UPPLYSNINGAR

Om det finns särskilda skäl kan Länsstyrelsen enligt 3 kap 14 § lagen (1988:950) om kulturminnen m.m. lämna tillstånd till att ett byggnadsminne ändras i strid med skyddsbestämmelserna. Särskilda skäl kan vara att möjliggöra att byggnaden

Datum

Beteckning
432-29729-2012

brukas. Tillstånd kan dock endast ges under förutsättning att det kulturhistoriska värdet inte minskar påtagligt. Länsstyrelsen får ställa de villkor för tillståndet som är skäligen med hänsyn till de förhållanden som föranleder ändringen. Villkoren får avse hur ändringen ska utföras samt vilken dokumentation som behövs.

Beslut i detta ärende kan överklagas hos Förvaltningsrätten i Stockholms län enligt anvisningar på bilaga.

Beslut i detta ärende har fattats av länsöverdirektör Magdalena Bosson. I beslutet har även enhetschef Louise Schlyter deltagit samt 1:e antikvarie Eva Dahlström Rittsél, föredragande.

Magdalena Bosson

Eva Dahlström Rittsél

Bilagor

1. Karta över skyddsområdet
2. Planritningar med bevarad utrustning markerad
3. Historik
4. Besvärshänvisning

Kopia till

SBk (exp, hla)
Riksantikvarieämbetet
Stockholms läns museum
Byggnadsnämnden i Nacka kommun
Inskrivningsmyndigheten

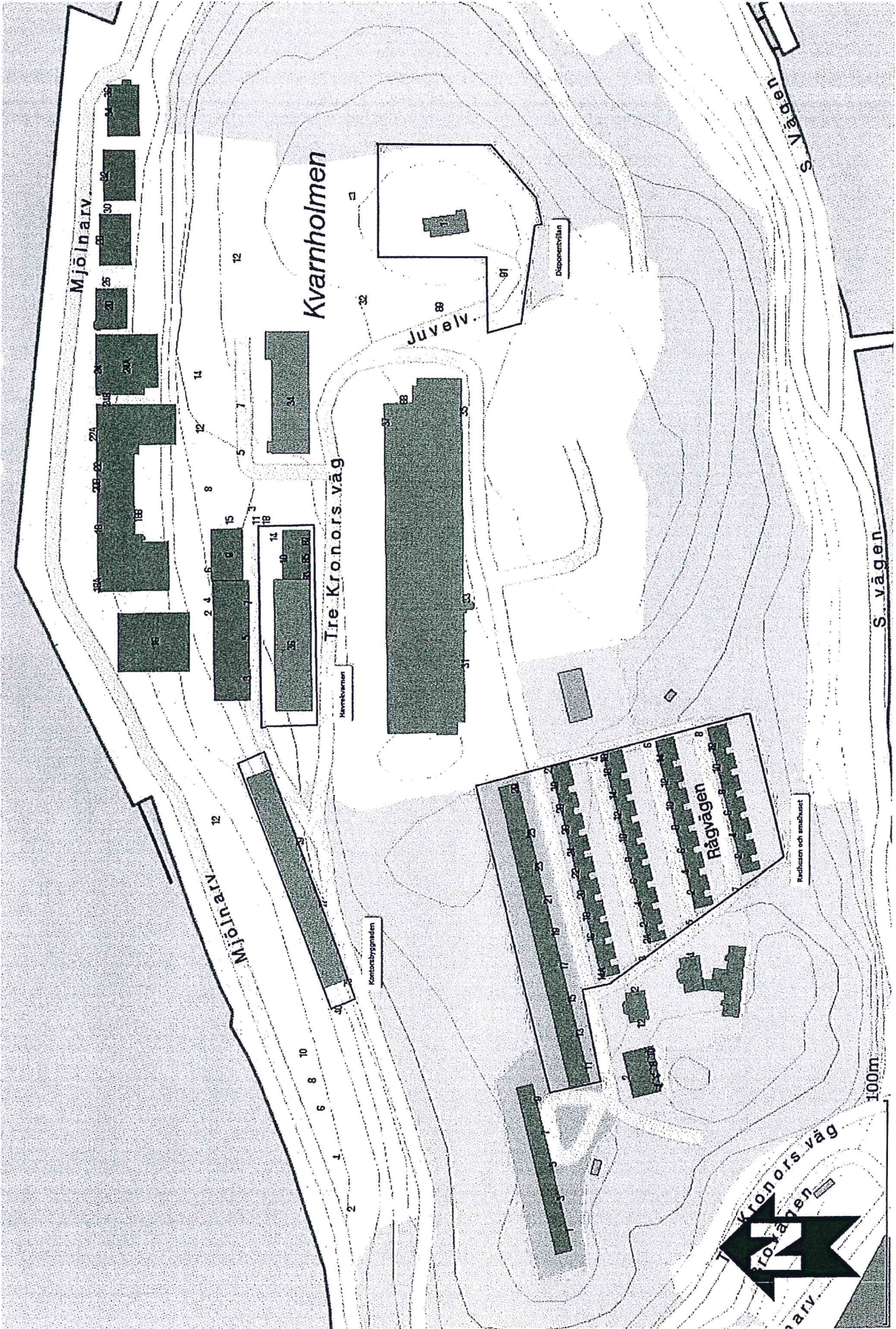
Förslag till beslut

6 (6)

Datum

Beteckning
432-29729-2012

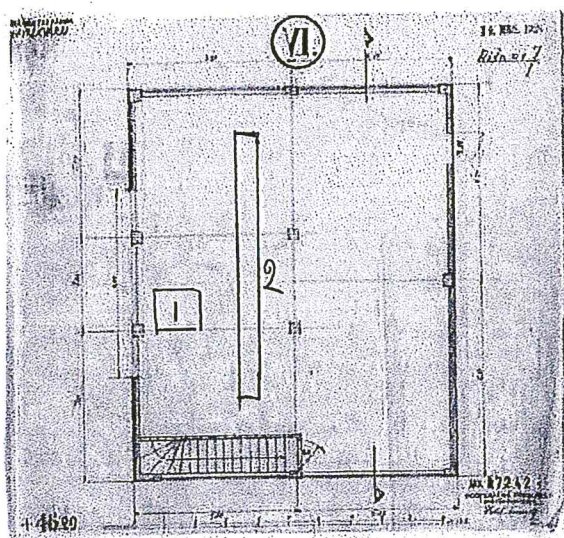
h
D



h FS

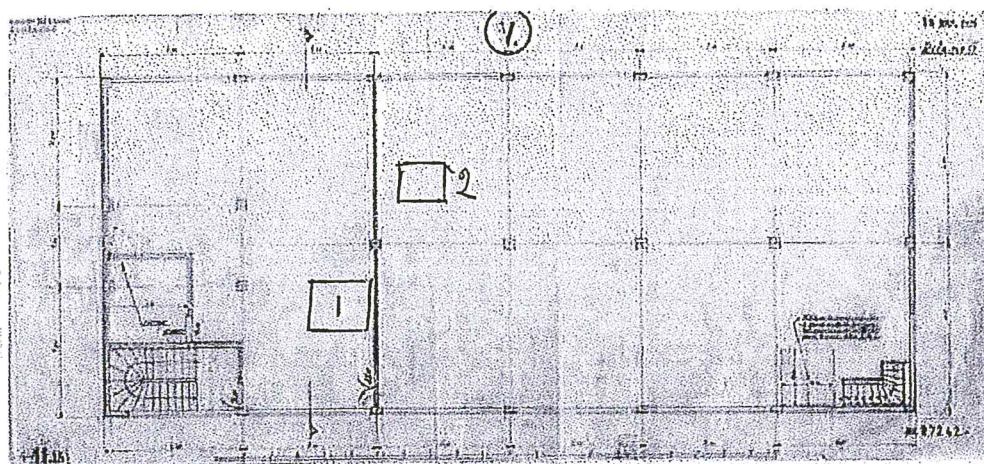
Fast maskinell utrustning i Havrekvarnen som ska bevaras på befintlig plats.

Våning 6



1. Flödesvåg med elevatorpar och trästativ
2. Axelledning med remskivor och kopplingar samt lagerbockar

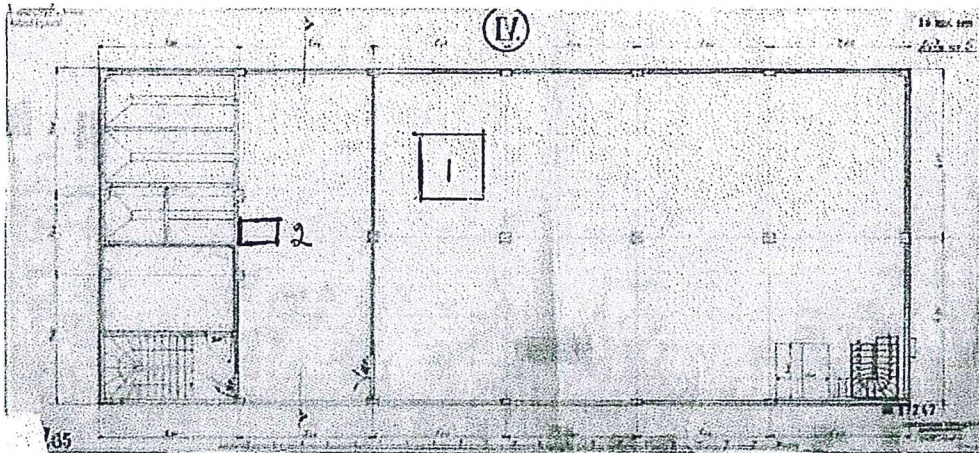
Våning 5



1. Rensningsutrustning bestående av triörer och aspiratörer inkl. trästativ, aspirationsrör och cyklon samt axelledning
2. Elevatorpar inkl. elevatortoppar med axelledning, sprinklrör och skopelevators band

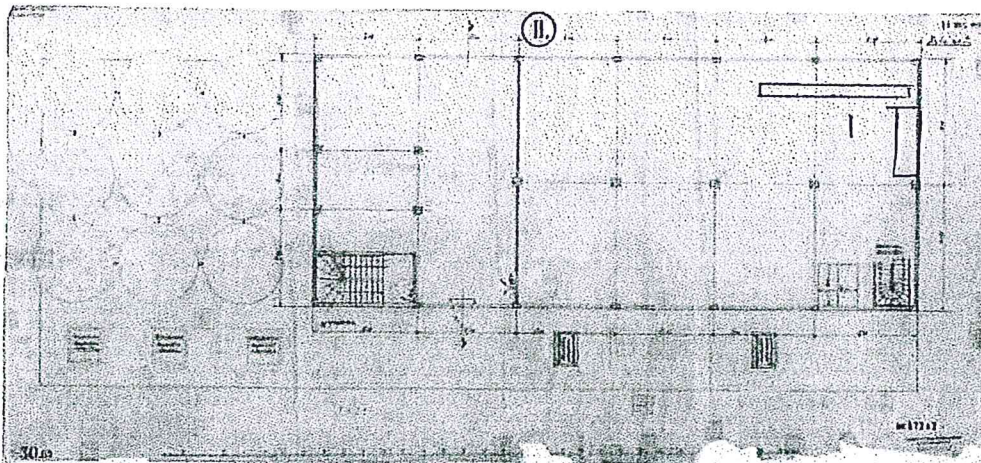
W

Våning 4



1. Förbindelserör i trä med uppsamlingslåder vid golv och tak samt med träluckor
2. Axelledning med remskivor och kopplingar samt lagerbockar

Våning 2



1. Axelledning med remskivor och kopplingar samt lagerbockar

h B

