

PLANBESKRIVNING

Detaljplan för del av Älta 10:1 m fl fastigheter, Ältadalen, i Älta, Nacka kommun

Upprättad på planenheten i maj 2013, reviderad i oktober 2013



Planområdets geografiska läge i kommunen

Detaljplaneförslaget omfattar:

- Detaljplanekarta med planbestämmelser
- Denna planbeskrivning
- Miljöredovisning
- Hållbarhetsprogram och riktlinjer för hållbart byggande
- Fastighetsförteckning
- Illustrationsplan (ÅWL Arkitekter)

PLANENS SYFTE OCH HUVUDDRAG

Detaljplanen syftar i första hand till att möjliggöra bostadsbebyggelse i den före detta grustäkt som utgör en stor del av planområdet. Vid Lovisedalsvägen planeras dessutom en förskola och ett äldreboende. Tidigare framtagna idéer om att Ältadalen ska vara ett grönt stråk tas till vara genom att den östra delen av dalgången planeras för spontana idrotts- och fritidsaktiviteter. Genom att planera för bostäder och service i områdets västra delar och grönområde i de östra kan detaljplaneområdet skapa en naturlig övergång mellan tätorten Älta och Erstaviks naturområde.

Planeringen av Ältadalen ska grundas på ett hållbart stadsbyggande ur social, miljömässig och ekonomisk synvinkel. Till detaljplanen hör ett särskilt hållbarhetsprogram, som även innehåller målområden ur ”riktlinjer för hållbart byggande”, antagna av miljö- och stadsbyggnadsnämnden.

För att illustrera hur Ältadalen skulle kunna bebyggas har en illustrationsplan och ett antal gestaltningsskisser arbetats fram av ÅWL arkitekter och Cedervall arkitekter. Illustrationsplanen innehåller i huvudsak friliggande småhus.

7w *JK*

INNEHÅLLSFÖRTECKNING

Förutsättningar	2
Planförslaget	10
Konsekvenser	15
Genomförandefrågor	18

FÖRUTSÄTTNINGAR

Läge, areal & markägoförhållanden

Planområdet ligger i östra delen av Älta och omfattar en areal om drygt 33,6 hektar. Området avgränsas i öster av Storkällans kyrkogård och naturmark som hör till Erstavik, i norr av Erstavik 25:32, i väster av bebyggelsen längs Åsvägen och Lovisedalsvägen, samt i söder av Storkällans väg.

Största delen av planområdet ägs av Nacka kommun. Vasakronan äger fastigheten Älta 37:19 i södra delen av planområdet och i norr ägs fastigheten Erstavik 25:32 av en privatperson. Nacka församling äger viss mark som ingår i planområdets östra del. Längs Lovisedalsvägen finns två privatägda småhusfastigheter.

Översiktlig planering

Gällande översiktsplan

Planförslaget stämmer överens med gällande översiktsplan "Hållbar framtid i Nacka" som antogs i juni 2012. I översiktsplanen redovisas för planområdet "gles stadsbebyggelse som domineras av bostadsbebyggelse men som även kan innehålla kontor, handel, skolor, förskolor etc. samt grönområden och nödvändig infrastruktur". För området anges att en exploateringsgrad mellan 0,5 och 1,0 som lämplig och en inriktning med bebyggelsehöjd i högst två våningar med enstaka undantag. I översiktsplanen redovisas Nackareservatet - Erstaviksområdet som nationellt värde för rekreation. Ett svagt samband i grönstrukturen uppmärksammas dock från planområdet och söderut. Detaljplaneförslaget ger möjlighet att behålla befintligt samband i grönstrukturen samt stärka detta genom att planera för grönområde i planens östra del.

Tidigare översiktsplan

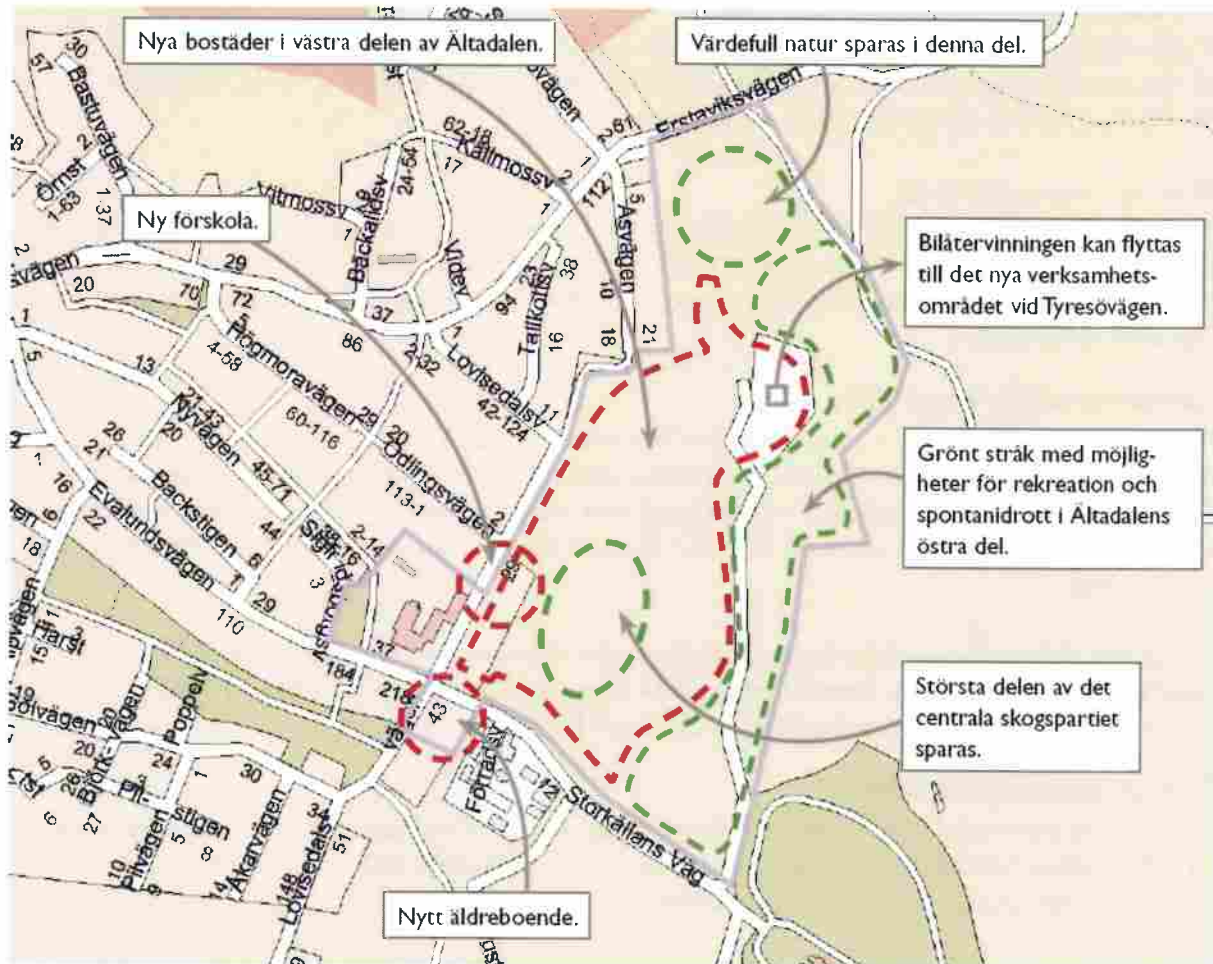
När detaljplanarbetet startade våren 2009 gällde den översiktsplan som antogs 2002. På grund av att planarbetets inriktning i vissa delar avvek från översiktsplan 2002 upprättades då ett detaljplaneprogram.

Grönstrukturprogram

I det grönstrukturprogram som antogs 2011 anges planområdets västra delar som närnatur och närskog i ett större sammanhängande grönområde av regionalt värde. I planområdets sydvästra del finns ett skogsparti, på kartan nedan benämns detta som det centrala skogspartiet. En del av detta utgör skog som enligt RTK (Regionplanekontoret) anses vara äldre, över 100 år, sammanhängande skog inom de gröna kilarna. Även variationsrika skogsbryn och kulturhistoriskt landskap uppmärksammas i angränsning till planområdet i öster. Den grönstruktur som funnits värdefull i grönstrukturprogrammet säkerställs till stor del i planförslaget. En mindre del av naturen tas dock i anspråk av äldreboende, förskola och bostäder. Som helhet bedöms dock planförslaget påverka grönstrukturen positivt då planområdets östra delar avsätts för grönytor och att kopplingar till den regionala grönkilen därmed skapas.

Detaljplaneprogram

Ett planprogram, daterat mars 2010, har upprättats för aktuellt område. Programmet antogs av kommunstyrelsen 2010-05-03. Planförslaget stämmer väl överens med detaljplaneprogrammet.



Detaljplaneprogrammets huvuddrag

Detaljplaner

För den södra delen av planområdet gäller:

- byggnadsplanerna B13, fastställd 1938-06-02 och B31, fastställd 1944-05-13 (bl. a. bostäder i nuvarande grusgrupp, ej genomförda)
- byggnadsplan B55, fastställd 1959-04-18 (industriändamål, omfattande skogsdungen i sydväst, ej genomförd)
- stadsplan S53, fastställd 1968-03-06 (gatumark i korsningen Lovisedalsvägen-Storkällans väg)
- stadsplan S227, fastställd 1971-06-23 (Storkällans kyrkogård och högspänningsledning)
- detaljplan DP167 som vunnit laga kraft 1998-05-21 (förskola, ej genomförd)
- detaljplan DP349 som vunnit laga kraft 2005-04-15 (gruppboende vid Lovisedalsvägen)

Områdets norra delar och vissa delar utefter Lovisedalsvägen är inte tidigare planlagda. I väster gränsar området till fastställda stadsplaner från 60- och 70-talen S53, S236 och S258. I söder

gränsar planområdet till en stadsplan för industri, S226, och en ny detaljplan för Ältadalens verksamhetsområde, DP480 som vann laga kraft 2010-01-12. Detaljplanen för en ny trafikplats på Tyresövägen, DP487, som vann laga kraft 2010-06-23 innebär att planområdet kan angöras från Tyresövägen.

Intressen enligt 3, 4 och 5 kap MB

Planområdet gränsar till Erstaviksområdet, vilket medför att detaljplanen längst i nordost berörs av riksintresse för kulturmiljö enligt 3 kap 6 § MB. Planområdet gränsar även till område av riksintresse för det rörliga friluftslivet enligt 3 kap 6 § MB.

Miljö kvalitetsnormer för vatten

Planområdet berör tre recipienter, Kalvfjärden via Tyresån och Albysjön, Erstaviken, och till viss del Strömmen. Samtliga är klassade som vattenförekomster och omfattas av miljö kvalitetsnormer för vatten. Enligt vattendirektivet får inte statusen försämrats och god ekologisk status ska vara uppnådd senast 2021.

Intressen enligt 7 kap MB

Norr om planområdet finns naturreservatet Strålsjön - Erstavik enligt 7 kap 4 - 8 §§ MB. Enligt reservatsföreskrifterna är det förbjudet att bland annat ”bedriva täkt eller annan verksamhet som förändrar områdets topografi eller ytförhållanden så som att gräva, spränga, muddra, borra eller utfylla”. Målet med skogen är att på lång sikt få en växling mellan avverkade ytor, ungskog och mogen skog.

En mindre del av planområdet ligger inom den sekundära skyddszonen för Sandasjöns vattenskyddsområde. Inom detta område gäller skydds föreskrifter enligt 7 kap 21 – 22 §§ MB som syftar till att skydda grundvattnets kvalitet och kvantitet.

Övriga kommunala beslut

Kommunstyrelsen beslutade 1998 att förköpa större delen av marken i Ältadalen i samband med att Ballast (idag NCC Roads) förvärvade denna. I november 2000 tecknades ett avtal mellan kommunen och Ballast om tippning av massor i området.

Områdesnämnden i Älta beslutade i oktober 1999 att en dialogserie om Ältadalens utveckling skulle hållas med Ältaborna. Dialogen resulterade i rapporten ”Ältabornas syn på Ältadalen”. På kommunstyrelsens uppdrag utarbetades sedan ett förslag till utvecklingsplan för Ältadalen. Kommunen fattade dock inget beslut om utvecklingsplanen.

I juni 2007 beslutade kommunstyrelsen att ingå markanvisningsavtal med NCC. Markanvisningsavtalet berör största delen av kommunens mark i Ältadalen och utgår från ett grovt skissat planutkast med 145 friliggande småhus.

I samband med utbyggnaden av Södra Hedvigslund har en detaljplan tagits fram för en trafikplats på Tyresövägen. Trafikplatsen är utbyggd och ligger där Ältabergsvägen möter Töresjövägen under Tyresövägen. Anslutningen till Tyresövägen innebär en klar förbättring för möjligheterna att nå Ältadalen.

Landskapsbild

Ältadalen var tidigare en del av en rullstensås som sträcker sig i nordsydlig riktning. Planområdet utgörs till största del av en före detta sand- och grustäkt. Både uttaget av grus ur rullstensåsen och den pågående återfyllnaden har inneburit dramatiska avtryck i landskapet. Landskapsrummet är tydligt definierat av den öppna ytan omgärdad av skog. Längst norrut kantas planområdet av stora nivåskillnader som utgörs av tallplanerade sandslänter upp till befintlig villabebyggelse. I norr och öster kantas planområdet av ett långt skogsbryn som gränsar till Erstaviksområdet.



Vy över planområdet från norr

Geotekniska förhållanden

Sedan täktverksamheten upphört i Ältadalen har en stor mängd massor tippats på kommunens mark och marknivån har höjts i denna del av området. Ett område omedelbart norr om Storkällans väg har fyllts ut med lösa massor som inte går att bebygga. Längre norrut i dalgången har utfyllnad skett med packade massor, vilket möjliggör uppförande av ny bebyggelse.

Fornlämningar

Planområdet ligger inte inom utpekad kulturmiljö av lokalt eller nationellt intresse. Fornlämningsregistret anger två fornlämningslokaler med beteckningarna Nacka 174:1 och 175:1, den första ligger norr om höjden i det centrala skogspartiet och den senare ligger strax utanför planens nordöstra gräns. Fornlämningslokalerna ligger i, eller i anslutning till, planens grön/rekreatiomsområden. Det rör sig om troliga boplatser från stenåldern att döma av känt fyndmaterial, bl. a i form av kvartsavslag som tyder på verktygsbearbetning. En arkeologisk utredning har genomförts (Stockholms läns museum Rapport 2012:16). Efter denna har läget på fornlämningen 174:1 korrigerats. Fornlämningarna redovisas på plankartan, men kräver inte ytterligare undersökning. Tillstånd ska sökas hos länsstyrelsen för markingrepp i anslutning till fornlämningarna.

Vattendelare och avrinningsområde

Den största delen av planområdet tillhör Albysjöns avrinningsområde. Avrinningen sker via Fnyskdiket i Tyresö kommun. Ingen ytavrinning bort från grusgropen förekommer. Ältadalen

och omgivande område kan därför betecknas som ett eget avrinningsområde där avrinningen sker i form av ett grundvattenflöde. Ett mindre område vid planområdets norra gräns ingår i Sandasjöns vattenskyddsområde. Här sker avrinningen genom ett grundvattenflöde norrut.

Mark och vegetation

Den naturliga vegetationen på denna typ av mark utgörs av tallskog. I schaktslänterna planterades tall i mitten av 70-talet. Bestånden är täta, ogallrade och risiga samt utan undervegetation. På dalbotten har ny vegetation etablerat sig, i första hand tall med inslag av björk. På de områden som nyligen fyllts med fyllnadsmassor finns ingen vegetation. Den norra delen av dalen karaktäriseras bitvis av fältsten. Marken är grusig och stenig och övergår i sandig mark i öster. Bland stenhällarna finns en naturligt bildad damm, ett större så kallat hållkar.



Hällkaret omgivet av stenhällar i planområdets norra del

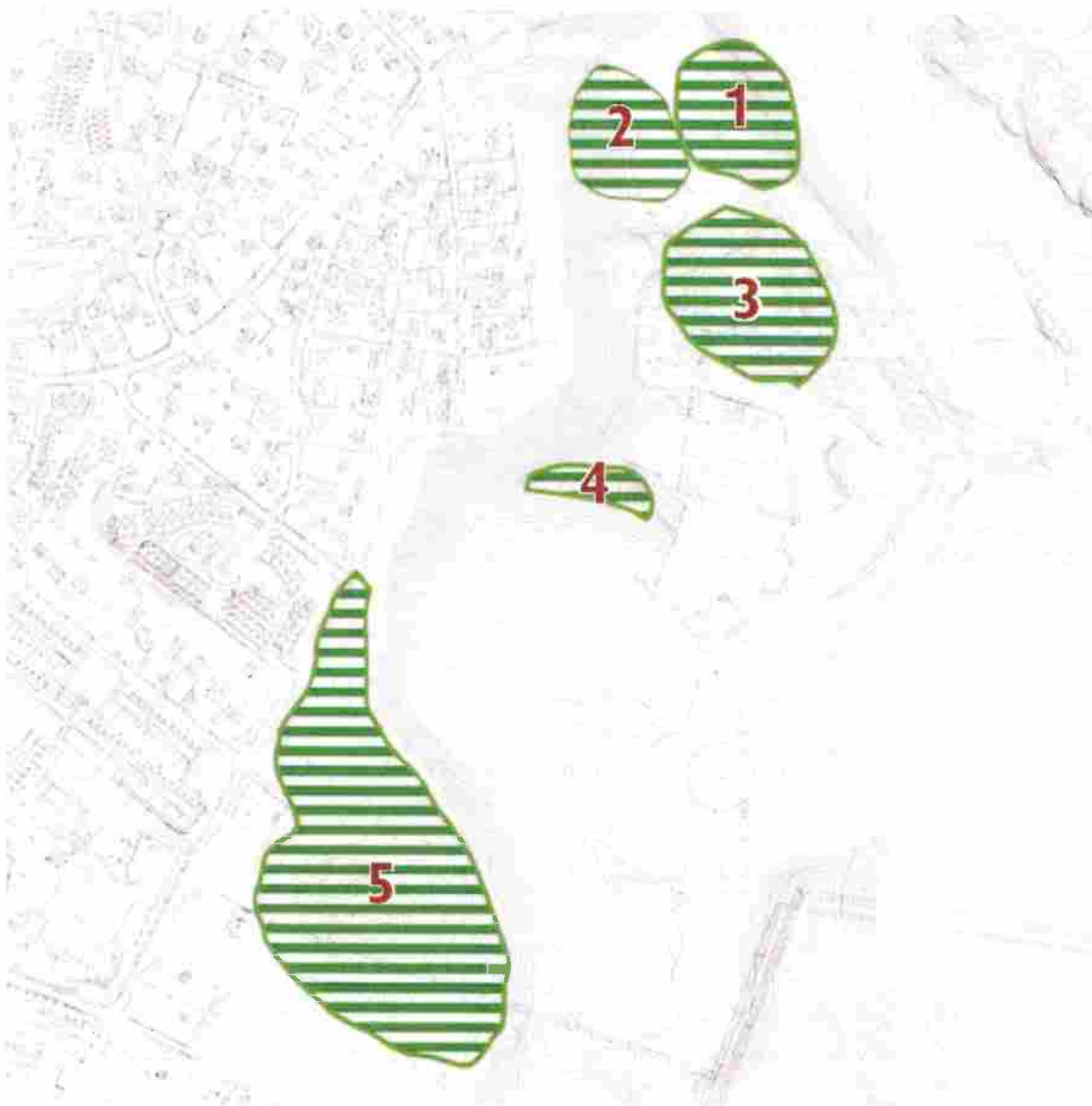
Bestånden av planterade tallar är tätare och högre mot norr och öster medan tallen i den steniga slänten mot väster inte är så hög och väletablerad.

I det centrala skogspartiet mellan dalen, Lovisedalsvägen och Storkällans väg finns en högvuxen vacker granskog med inslag av björk och tall. Mot sydost i detta skogsparti sker en gradvis övergång mot tall i de högläntare delarna. Viss undervegetation finns i några svackor. I mitten av det centrala skogspartiet finns en liten bergshöjd, delvis skogsbevuxen, och strax norr om bergshöjden finns ett parti som likt en pelarsal av högresta tallar bildar en öppen plats i skogen. Slänternas krön kantas av ungbjörk. Flera stigar korsar området.

Bevarandevärda naturtyper

I utredningen "Ältadalen – förslag till utvecklingsplan" (2001), har en analys gjorts av bevarandevärda naturtyper. Följande naturtyper beskrivs:

1. En med skötsel utvecklingsbar tallskog.
2. Det enda området i dalen med kullerstenar i sammanhängande fält. Det är ett vackert material, åsens innandöme exponeras och det ger möjlighet till ett öppet obevuxet område med minimala skötselinsatser.
3. En pärla, bergshöjdens mjukt rundade hållar tillsammans med vattenögat i urskälningen har ett högt bevarandevärde.
4. Ett stycke förhållandevis fin vegetation (med inslag av buskskikt) samt landskapsform.
5. Den vackra gran- och tallskogen är ett värdefullt område för närrekreation då det skiljer sig markant både från själva täktområdets nyetablerade vegetation samt från reservatets angränsande tallhed.



Karta som redovisar bevarandevärda naturtyper inom planområdet enligt utredningen Ältadalen – förslag till utvecklingsplan (2001). Område 1 och 2 ligger just utanför planområdet, område 5 utgör buvuddelen av det centrala skogspartiet.

Insektsinventering

En naturvärdeskartering (Ekologigruppen 2010) har genomförts för planområdet. Denna kartering syftade i första hand till att kartlägga förekomsten av insekter i grusgropen. 6 fönsterfällor placerades ut i täktområdet. Fällorna fångade 207 individer fördelade på 44 arter. Inga rödlistade arter fanns bland fällfångsterna, men däremot flera som är regionalt sällsynta. För att jämföra olika täktområden används två femgradiga skalor. Den ena skalan mäter art- och individrikedom (diversitet), den andra mäter antalet sällsynta arter jämfört med andra täkter i länet. I båda skalorna får Ältadalen en 3:a, d v s medel, vilket innebär att Ältadalen är en relativt ordinär grustäkt i Stockholmsområdet. Enligt rapportering till ArtPortalen, har arten bibagge *Apalus bimaculatus* (NT) dock iakttagits inom täktområdet 2010.

Bebyggelse och verksamheter

Inom planområdet finns ett fåtal byggnader. I norr finns ett avgränsat område där bilsprotning tidigare bedrevs. Alla byggnader förutom en mindre hallbyggnad i plåt är rivna. Längst i sydväst finns en fördelningsstation för eldistribution samt några befintliga småhus. Angränsande till planområdet i väster finns blandad villa- och radhusbebyggelse. Söder om Storkällans väg, i anslutning till planområdet finns ett befintligt industriområde. Dessa verksamheters påverkan på planområdet behandlas under rubriken miljöstörningar.

Service

Sigfridsborgs skola ligger vid Lovisedalsvägen omedelbart väster om planområdet. En utbyggnad och/eller ombyggnad av skolan planeras för att täcka behovet från Södra Hedvigslund och Ältadalen. Kommersiell service finns vid Älta gård cirka 1 km från området och i Älta centrum på cirka 1,3 km avstånd.

Friytor

Det centrala skogspartiet i planområdets sydvästra del är mycket använt av barnen i Sigfridsborgsskolan. Området är idag planlagt för småindustri. Erstaviksområdet, som gränsar till planområdet i norr och öster, är ett stort sammanhängande, i huvudsak obebyggt, område med omväxlande natur. Det är ett välbesökt närströvsområde och ett utflyktsområde för hela Storstockholmsregionen.

Gator och trafik

Befintligt gatunät är av varierande standard. En trafikutredning för södra Älta har gjorts (WSP 2010-03-11). Planområdets påverkan på befintligt gatunät beskrivs under avsnittet konsekvenser sid 15. En ny trafikplats har byggts där Ältabergsvägen möter Töresjövägen under Tyresövägen, vilket ger klart förbättrade möjligheter för trafik till och från planområdet. Kollektivtrafik finns idag i form av buss på Evalundsvägen och Lovisedalsvägen. Utmed Grustagsvägen har en del av ett planerat regionalt gång- och cykelstråk byggts ut.

Teknisk försörjning

I Storkällans väg finns en huvudspillvattenledning som även är ansluten från Tyresö. Söder om planområdet finns ett vattentorn. Kommunala VA-ledningar finns i Åsvägen, Lovisedalsvägen och Storkällans väg. Fjärrvärmeledning finns längs Lovisedalsvägen och del av Storkällans väg.

Nacka Energi har markförlagda kablar direkt norr om Storkällans väg. Både Nacka Energi och Vattenfall har högspänningsluftledningar omedelbart öster om området på 20 kV respektive 70 kV. Inom planområdet, i anslutning till Lovisedalsvägen, finns en fördelningsstation.

Det finns en återvinningsstation för förpackningar och tidningar på infartsparkeringen i korsningen Ältbergsvägen/Ältavägen samt på Älta centrums p-plats längs Ältavägen. En miljöstation där farligt avfall kan lämnas finns vid Statoil i Älta. En miniåtervinningsstation planeras söder om Storkällans väg.

Miljöstörningar

Förorenad mark

Inom delar av detaljplanområdet förekommer det förorenad mark på grund av att skrotningsverksamhet funnits på platsen under många år. I andra delar har NCC fyllt ut med schaktmassor från olika platser i regionen. De massor som tillförts området har över tiden haft olika kvalitet. Markmiljöundersökningar har gjorts enligt ett särskilt kontrollprogram i samråd med kommunens miljöenhet. Enligt uppgifter från NCC visar resultatet att det finns lokala markföroreningar främst bestående av PAH och vissa metaller. Efter en riskanalys ska bedömning göras av vilka åtgärder som behövs. Beträffande bilskroten har saneringsåtgärder gjorts, men undersökningar behövs för att ge en täckande bild av vilka föroreningar som finns kvar på fastigheten. Efter undersökning avgörs vilka åtgärder som är nödvändiga. Miljö- och stadsbyggnadsnämnden i Nacka har tillsynen över markföroreningar och utfyllnader i området.

Befintligt verksamhetsområde söder om Storkällans väg

Söder om planområdet finns bland annat en bilverkstad med lackering och en galvaniseringsanläggning (Nya Älta Galvan). Enligt Boverkets allmänna råd rekommenderas skyddsavstånd mellan bostäder och de olika verksamheterna mellan 50 och upp till 300 meter. Skyddsavstånden kan anpassas i varje enskilt fall. En riskinventering (Structor 2009-10-23, rev. 2009-11-12) har genomförts och bedömning av miljörisker (Structor 2009-11-09) har gjorts. Någon risk för akuta olyckor förknippade med farliga ämnen i det befintliga industriområdet bedöms inte finnas.

En rapport med spridningsberäkningar avseende emmissioner till luft från Nya Älta Galvan har utförts (IVL 2011-01-20). Det finns inga gränsvärden eller normer för zink eller zinkföreningar i utomhusluft. De grova uppskattningar som gjorts utifrån de uppgifter som lämnats tyder också på att halterna av zink i olika former inte uppnår Arbetsmiljöverkets nivågränsvärden som dividerats med 1000. Det finns inte heller några gränsvärden eller normer för halter i utomhusluft för väteklorid. Med nuvarande produktion beräknas utsläppen av väteklorid inte uppnå ohälsosamma nivåer. Om verksamheten ökar sin produktion till den maximala volym som de har tillstånd till enligt Miljöskyddslagen, kan det vid ogynnsamma väder- och spridningsförhållanden uppstå halter (upp till $6 \mu\text{g}/\text{m}^3$) som är nära nivåer som bedöms kunna vara ohälsosamma ($8 \mu\text{g}/\text{m}^3$).

I anslutning till området finns också en begravningsplats och kremeringsanläggning. De bedöms inte ha någon negativ inverkan på planområdet.

Buller

Tyresövägen ligger cirka 300 meter söder om planområdet. Med utgångspunkt från gjorda bullerutredningar innebär Tyresövägen inget problem ur bullerhänseende för Ältadalen. En bullerutredning (Structor 2012-05-03) har utförts för planområdet. Den visar att inga bostäder riskerar ekvivalent buller överstigande 55 dB(A) om området har tre tillfarter. Längs Storkällans väg riskerar vissa bostäder få maximalt buller överskridande 70dB(A) (se planförslag och konsekvenser).

PLANFÖRSLAG

Ny bebyggelse

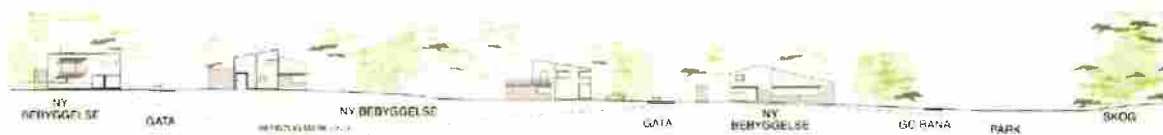
Bostäder

Den nya bostadsbebyggelsen är placerad i dalgångens västra och centrala delar. I och med att den gamla grusgropen fylls upp kommer dagens branta slänter ersättas av en jämn sluttning i vilken den nya bebyggelsen klättrar. Illustrationsplanen visar i huvudsak friliggande småhus, med inslag av radhus i områdets södra del. I illustrationsplanen redovisas ca 220 bostäder. Planen läser emellertid inte hustyp, utan reglerar endast höjder och exploateringsgrad. Kvartersmark för bostäder kan därför bebyggas med friliggande småhus, radhus eller mindre flerbostadshus. Den tillåtna exploateringsgraden är lägre i områdets östra delar för att få till stånd en mjuk övergång till naturmarken. På grund av områdets topografi är det viktigt att bebyggelsen nivåanpassas och lämpligaste hustyp väljs i varje enskilt läge. Det innebär att sluttningshus i några fall är lämpliga för att undvika stödmurar eller branta slänter.



Principsektion genom norra delen av det nya bostadsområdet i Ältadalen

ÅWL Arkitekter



Principsektion genom södra delen av det nya bostadsområdet i Ältadalen

ÅWL Arkitekter

Förskola

En förskola föreslås på Lovisedalsvägens östra sida i anslutning till det centrala skogspartiet. Planen tillåter en total byggnadsarea på 1000 m², vilket kan medge upp till 8 avdelningar. Byggnaden får uppföras i högst två våningar med en nockhöjd på högst 10 meter. Förskolan ska rymma både det nya områdets behov och Sigfridsborgs befintliga förskola. Den befintliga förskolans lokaler kan då byggas om till skola för det ökade behov som blir följden av bostadsbebyggelsen i Södra Hedvigslund och Ältadalen. Planen läser inte byggnadens placering, men en placering i den norra delen av tomten bedöms ge de bästa förutsättningarna för en bra förskolegård.

Äldreboende

Ett äldreboende med ca 45 lägenheter föreslås på en tomt i hörnet Storkällans väg/Lovisedalsvägen. Byggnaden får uppföras i två våningar med en nockhöjd på högst 10 meter och med en total byggnadsarea på högst 2000 m².



Möjlig utformning av äldreboende, sett från söder Cedervall Arkitekter

Mark och växtlighet

Landskapsbild

Topografin kommer till stor del att förändras genom att grusgropen fylls upp. Den mesta bebyggelsen placeras på denna uppfyllda mark och påverkar inte den befintliga vegetationen. Skogsbryn och vissa viktiga träd har blivit inmätta. Ytterligare inmätningar kan bli aktuella i genomförandeskedet. I sydväst sparas den största delen det centrala skogspartiet som natur, men drygt 13000 m² av fastigheten Älta 37:19 (industrimark i gällande plan) föreslås som kvartermark för bostäder. I öster utgör befintliga slänter och skogsbryn avslutningen på det parkområde som ska iordningställas. En geoteknisk bedömning av slänternas stabilitet kommer att göras i denna del. Området norr om bebyggelsen föreslås förbli naturmark.

Markföreningar

Enligt vad som beskrivits under avsnittet miljöstörningar i föregående kapitel kan åtgärder behövas för att säkerställa markens lämplighet för bebyggelse. Till följd av detta införs en administrativ bestämmelse om villkor för bygglov.

Lek och utevistelse

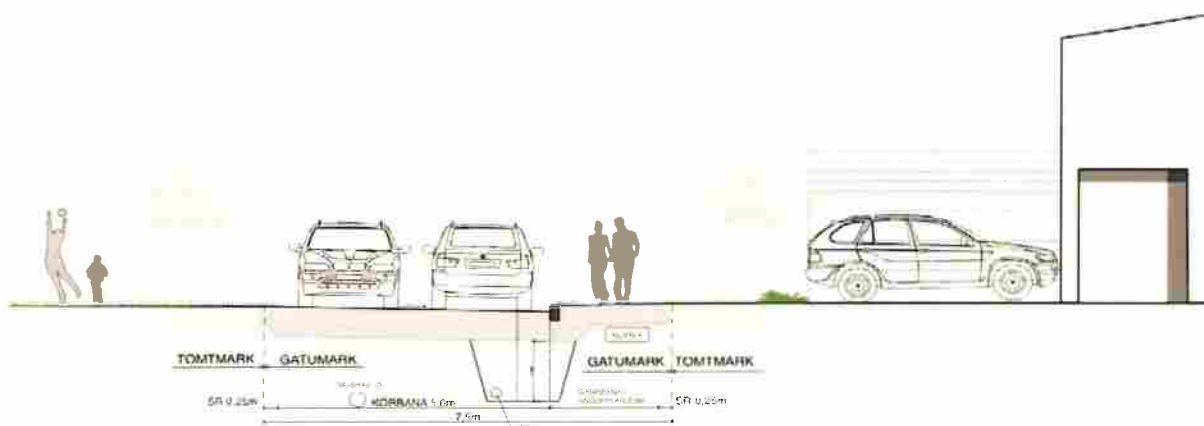
Ältadalens östra del utgörs av ett omfattande park- och naturområde som erbjuder öppna ytor för lek och spel, backar för pulkaåkning och anlagda lekplatser. De öppna ytorna är till för allmänheten och kan exempelvis användas för spontanidrott som bollspel och skidåkning. En större lekplats planeras i områdets centrala parkrum. I parkområdet iordningställs både gång- och cykelvägar och enklare stigar för promenader, hundrastning och jogging. I södra delen av parkområdet planeras en stor plan gräsyta som fungerar för såväl spontant idrottande, bollspel som spontan lek.



Exempel på utformning av en större lekplats Bild ÅWL Arkitekter

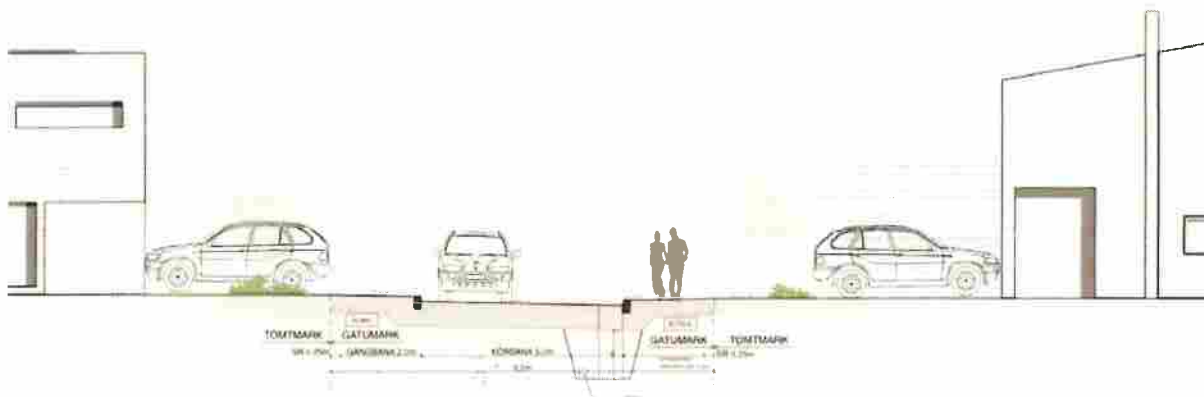
Gator och trafik

Området angörs i första hand från den nya trafikplatsen vid Tyresövägen via Grustagsvägen. Det nya bostadsområdets anslutning till Storkällans väg sker vid en fyrvägskorsning med Grustagsvägen. I nordväst finns även en anslutning till Lovisedalsvägen. Områdets nord-sydliga gator följer de nivåkurvor området kommer att få efter uppfyllnaden. Körbanorna är 5 meter breda och gatorna har normalt en gångbana. Längs den gata som leder ner i dalgången från Lovisedalsvägen finns en separat gång- och cykelväg då detta är ett viktigt stråk till det centrala parkrummet. Gatunätets korsningspunkter utformas med upphöjningar för att hålla ner hastigheterna och öka trafiksäkerheten. I vissa punkter förekommer även avsmalningar. Parkering ska ske på tomtmark. För friliggande hus är parkeringsnormen 2,0, för radhus 1,5, och för flerbostadshus 1,0 bilplatser per bostad. Ett mindre antal gästparkeringar föreslås på två platser i området.



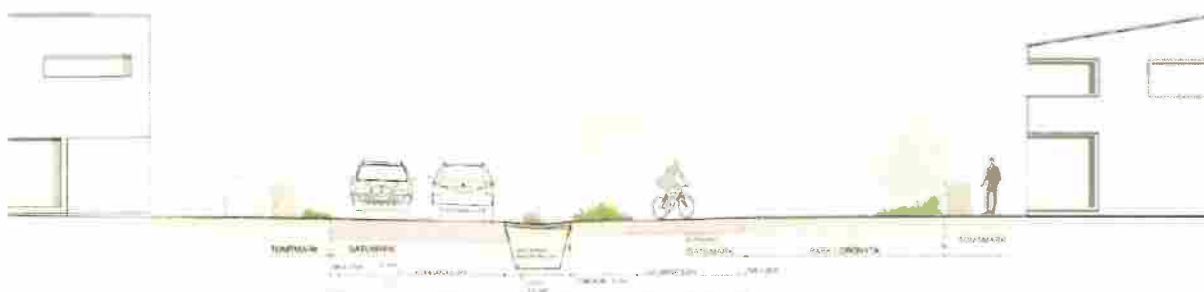
Principsektion för bostadsgata med en gångbana (områdets standardutförande)

AWL Arkitekter



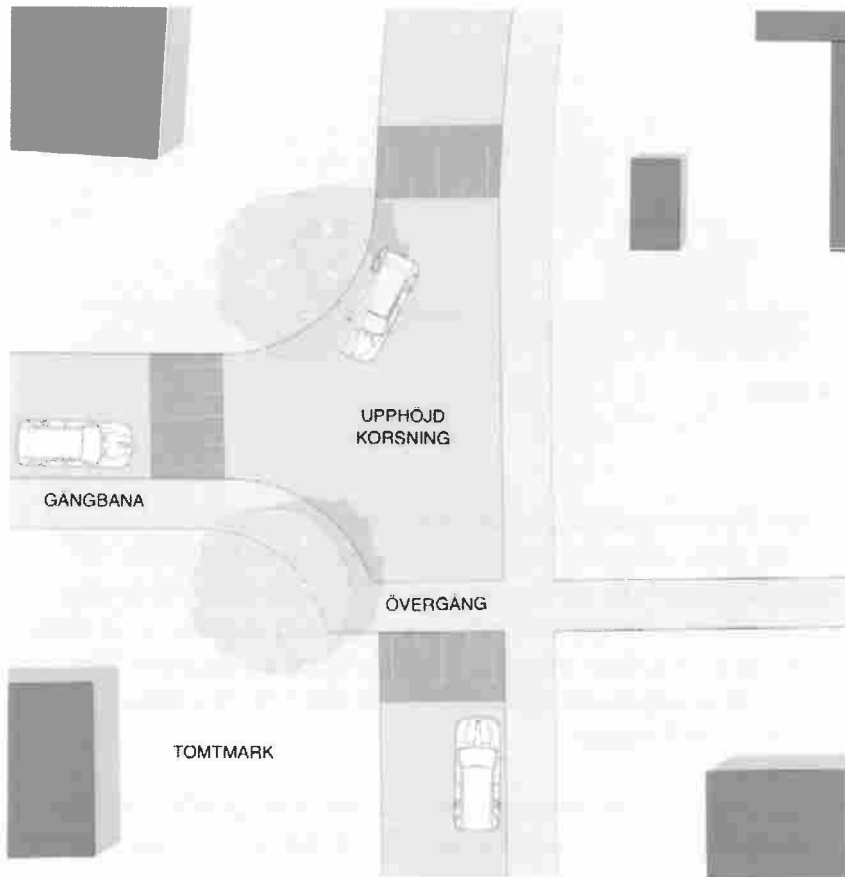
Principsektion för bostadsgata med två gångbanor (vid anslutning mot Storkällans väg)

AWL Arkitekter



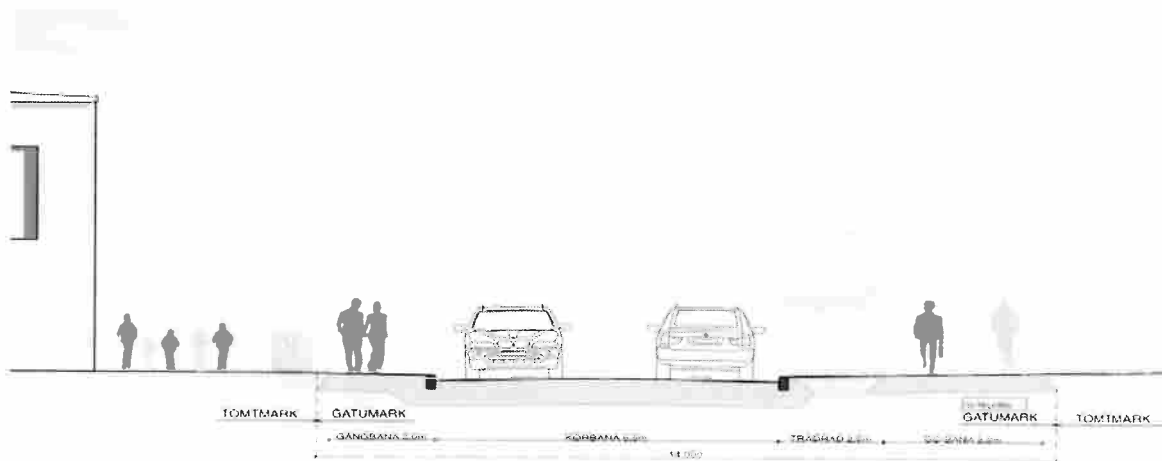
Principsektion för bostadsgata med separat gång- och cykelväg

AWL Arkitekter



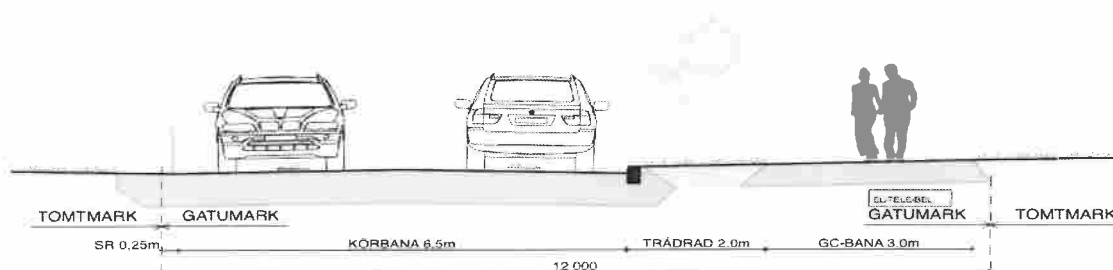
Principutformning av trevägskorsning med farthinder i bostadsområdet, ÅWL Arkitekter

Delar av Storkällans väg och Lovisedalsvägen ingår i planområdet. Längs både Storkällans väg och Lovisedalsvägen iordningställs separata gång- och cykelvägar. Lovisedalsvägen får även en gångbana på västra sidan. Lovisedalsvägen har planerats för så god trafiksäkerhet som möjligt med hastighetsdämpande åtgärder i form av avsmalning och minirondell samt platser för hämtning/lämning vid förskola och skola. Planerade gångstråk från Ältadalen ansluter till Lovisedalsvägen på ett säkert sätt. Parkering för förskolans behov anordnas söder om förskoletomten.



Principsektion för Lovisedalsvägen

ÅWL Arkitekter



Principsektion för Storkällans väg

AWL Arkitekter

Planen medger att Lovisedalsvägen även i fortsättningen ska vara öppen för trafik mellan Evalundsvägen och Solvägen, för att få ett effektivt utnyttjande av den nya trafikplatsen vid Tyresövägen. Den gällande planen föreskriver en avstängning av Lovisedalsvägen i detta läge. Avstängningen har dock aldrig genomförts. Det ändrade trafikmönster som den nya trafikplatsen för med sig leder också till att trafiken på Solvägen minskar. Trafikprognosen för södra Älta visar att Lovisedalsvägen får ca 1000 fordon per dygn om den hålls öppen vilket är en normal trafikmängd för gator av Lovisedalsvägens karaktär.

Befintlig busslinje på Lovisedalsvägen ligger inom gångavstånd från alla delar av planområdet. Genom de nya bostäderna ökar underlaget för denna busslinje, vilket borde kunna innebära ökad turtäthet.

Teknisk försörjning

Vatten och avlopp

Området ansluts till kommunens VA-nät. Spillvatten leds med självfall till en lågpunkt i området där mark avsätts för en avloppspumpstation och pumpas sedan mot en anslutningspunkt i Storkällans väg. En separat sluten bräddningsbassäng byggs för att kunna hantera eventuella elavbrott i avloppspumpstationen. E-området för avloppspumpstation har dimensionerats för att rymma denna bräddningsbassäng. Dagvatten från gata omhändertas i rinnstensbrunnar med en underliggande perkolationsgrav. Graven innehåller även en större dräneringsledning som mynnar i parkmark. Dagvatten från kvartersmark ska omhändertas lokalt.

Energi

Nacka Energi har en befintlig fördelningsstation (knutpunkt) vid Lovisedalsvägen. Här kommer all ström till Älta in från transformatoranläggningen i Fisksätra. Stationen ges i planen ett E-område, tillfarten från Lovisedalsvägen ska samordnas med infarten till förskolans parkering. Tre lägen för transformatorstationer har placerats ut i planområdet.

Några mindre u-områden för befintliga el- och fjärrvärmeledningar läggs in i anslutning till korsningen Storkällans väg och Lovisedalsvägen och vid fördelningsstationen på Älta 37:10.

Avfall

Inom det nya bostadsområdet planeras hämtning av hushållsavfall från kärl vid varje bostad. Området är planerat för rundkörning utan vändplatser. En sk miniåtervinningscentral ska anordnas inom verksamhetsområde söder om Storkällans väg.

KONSEKVENSER

Behovsbedömning

Planenheten gör bedömningen att detaljplanens genomförande inte innebär en betydande miljöpåverkan. En miljökonsekvensbeskrivning enligt miljöbalken behöver därför inte upprättas för planen. Samråd med länsstyrelsen har genomförts. Länsstyrelsen delar kommunens uppfattning.

Rekreation

Det största värdet från rekreationssynpunkt är att dalen kommer att bli tillgänglig för både boende i det nya området samt i övriga Älta. Dalområdet blir en naturlig övergång mellan Älta och intilliggande Erstaviks naturområde. Planförslaget innehåller ytor för såväl lek som för motion, vilket är positivt för dem som kommer att bo där i framtiden. De nya invånarna kommer också att ha nära och stor tillgång de vidsträckta friluftsområdena inom Erstavik.

Trygghet och säkerhet

De föreslagna nya bostäderna och promenadvägarna kan öka den upplevda känslan av säkerhet och trygghet – såväl inom planområdet som på Storkällans väg. En utbyggnad innebär också att hela området städas upp. Säkerhetsrisker kan finnas i samband med rasbranter samt vid dammen. En utredning om eventuell släntstabilisering på allmän platsmark har beställts. För kvartersmark bevakas frågan i samband med bygglov.

Trafik

Den trafikutredning som gjordes parallellt med detaljplaneprogrammet utredde trafikkonsekvenserna av ny bebyggelse i Södra Hedvigslund och Ältadalen. Planerad bebyggelse i Ältadalen bedöms innebära en ökning på ca 1400 resor per dygn. Huvuddelen av denna trafik förmodas använda den nya trafikplatsen vid Tyresövägen, men befintliga vägar påverkas i viss mån. Enligt den framtagna trafikutredningen kommer bebyggelsen i Ältadalen att generera en ökning med ca 200 fordon/dygn på Evalundsvägen, ca 250 fordon/dygn på Lovisedalsvägen och ca 150 fordon/dygn på Erstaviksvägen. Ökningen får betraktas som relativt marginell och kan dessutom reduceras något av att befintlig trafik väljer andra vägar p.g.a. den nya trafikplatsen vid Tyresövägen. I och med att Lovisedalsvägens utformning ändras vid Sigfridsborgs skola och den nya förskolan blir trafiksäkerheten bättre trots viss ökad trafikmängd.

Buller

Den bullerutredning som utförts (Structor 2012-05-03) visar att inga bostäder riskerar ekvivalent buller överstigande 55 dB(A) om området har tre tillfarter, vilken också är den utformning som detaljplanen har. Längs Storkällans väg riskerar vissa bostäder maximalt buller överskridande 70dB(A). För att erhålla en acceptabel bullersituation införs en generell bestämmelse i detaljplanen som reglerar att bebyggelse ska utformas så att den maximala ljudnivån för uteplats på 70 dB(A) inte överskrids. I en relativt flexibel detaljplan som denna styrs dock inte de tekniska lösningarna i detalj. Att uteplatser uppfyller bestämmelsen om högst 70 dB(A) maximalnivå vid uteplats kommer avgöras i bygglovgranskningen.

Landskapsbild

De branta slänterna, gruset och tallarna utgör de grundläggande landskapselementen. I planförslaget bevaras dalkaraktären men skalan förändras och slänterna blir mindre dramatiska och framträdande. För att behålla dalkaraktären och landskapets kännetecken, har höjdsättningen av marken samt placeringen och höjderna på den nya bebyggelsen noga studerats i förslaget. Ältadalen kommer att anslutas till intilliggande bostadsområden och bli en ny stadsdel i Älta.

Natur

Lokal för rödlistad (nära hotad) insektsart - bibagge riskerar att påverkas av planförslaget. Inga för kommunen kända lokaler för hotade växt eller djurarter berörs av planförslaget. Befintliga naturmiljöer tas i anspråk i relativt begränsad omfattning, då exploateringen främst berör redan ianspråktagen mark. En mindre del av det centrala skogspartiet (ca 10000 m²) tas dock i anspråk för bebyggelse. Detta område är idag planlagt för industri. Vissa värdefulla träd sparas i förslaget liksom delar av befintliga skogsbryn. För att minimera risken för slitage och ras kommer särskilda åtgärder att vidtas vid ett genomförande samt vid framtida skötsel. Vid framtida anläggnings- och skötselinsatser skall hänsyn tas till arter som är knutna till f.d. grustakten – område för detta har säkerställts i planförslaget.

Biotop i form av damm, område 3 i inventeringen av naturtyper på sid 7, säkerställs som levnadsmiljö för grodor och paddor genom att dammen i planförslaget blir allmän plats – natur. Inom område 4 i inventeringen av naturtyper kommer marknivån påverkas av uppfyllnader. Nyttan med att ändra marknivån i den aktuella delen bedöms väga tyngre än att bevara områdets befintliga värden. Konsekvenserna av detta bedöms inte heller bli av någon större omfattning.

Kulturmiljö

Den arkeologiska utredningen som genomförts (Stockholms läns museum Rapport 2012:16) visar att befintliga fornlämningar inte påverkas av planens genomförande. Tillstånd kommer att sökas hos länsstyrelsen för markingrepp i anslutning till fornlämningarna.

Miljö kvalitetsnormer för luft och vatten

Planens genomförande bedöms inte försvåra möjligheten att uppnå miljö kvalitetsnormerna i varken Kalvfjärdens, Erstavikens eller Strömmens ytvattenförekomster. Planförslaget bedöms inte påverka vattenförekomsten och Erstavikens och Strömmens vattenkvalitet. En förutsättning är att de åtgärder som föreslås i dagvattenutredningen också genomförs. Möjligheten för lokalt omhändertagande av dagvatten inom fastigheterna är god, lokalt omhändertagande av dagvatten ska tillämpas.

Gällande nationella miljö kvalitetsnormer för luft kommer att klaras inom detaljplanområdet.

Dagvatten

En dagvattenutredning har tagits fram (Sweco 2010-08-18). Enligt denna utredning kommer dagvattnet som rinner från området i framtiden vara renare än det som bildas nu med pågående verksamheter. En förutsättning för att det blir så är att de åtgärder som föreslås i dagvattenutredningen också genomförs.

Hushållning med naturresurser och klimatpåverkan

När detaljplaneprogrammet antogs beslutades att ett separat hållbarhetsprogram skulle utarbetas för denna detaljplan. En första version av hållbarhetsprogrammet daterat 2011-02-08 tillhörde samrådsförslaget. Det innehöll mål för bostadsbebyggelsen (bl. a lågenergibebyggelse, förnyelsebara, återvinningsbara och hållbara byggmaterial, låg livscykelkostnad för de boende), samt även mål för grönområden, lokal service och för transporter och kommunikation.

Efter samrådet har hållbarhetsprogrammet utvecklats. Det har tillkommit nya avsnitt där det beskrivs hur de uppsatta målen tagits om hand i planarbetet. Även det fortsatta arbetet för att uppnå målen redovisas, dels avseende projekteringsfrågor inom Ältadalen, men också avseende mer långsiktigt arbete t.ex. diskussioner med SL om busstrafiken och samordning med andra projekt.

Under den tid som förflutit sedan samrådet har miljö- och stadsbyggnadsnämnden antagit riktlinjer för hållbart byggande. Riktlinjerna innehåller tolv målområden. En grundtanke i riktlinjerna är att man i början av ett projekt väljer ca fyra målområden som ska prioriteras.

Utifrån prioriteringen i hållbarhetsprogrammet har nedanstående målområden valts, dessa behandlas under ett eget avsnitt på sida 12 i hållbarhetsprogrammet:

3.1. Hållbart resande

3.5. Energieffektivt och sunt byggande

3.10. Nära till skola, fritid, idrott och kultur

3.11. Nära till grön och vattenområden av god kvalitet.

Projektet har även goda förutsättningar att uppfylla målen i 3.4. "Dagvatten som ska renas och infiltreras" och 3.6 "En god ljudmiljö".

Detta innebär att hållbarhetsfrågorna följs upp på ett sätt som tar utgångspunkt i hållbarhetsprogrammet men även inkluderar "riktlinjer för hållbart byggande".



GENOMFÖRANDEFRÅGOR

Tidplan

Plansamråd	4 kvartalet 2011
Utställning	2 kvartalet 2013
Kommunfullmäktiges antagande	1 kvartalet 2014

Utbyggnad enligt planförslaget kan ske när detaljplanen vunnit laga kraft. Byggstart kan tidigast ske under 2014 under förutsättning att detaljplanen inte överklagas. En utbyggnadsplan ska upprättas vilken redovisar utbyggnadsetapper.

Genomförandetid

Genomförandetiden är 10 år från den tidpunkt detaljplanen vinner laga kraft.

Huvudmannaskap

Kommunen är huvudman för allmänna platser.

Genomförandeorganisation

Mark- och avtalsfrågor

Markfrågor handläggs inom kommunen av Fastighetskontoret medan exploaterings-, avtals- och övriga genomförandefrågor handläggs av exploateringsenheten, Nacka kommun.

Genomförandeavtal ska träffas mellan respektive markägare vilket reglerar marköverlåtelser, etapputbyggnad och övriga genomförandefrågor.

Fastighetsbildning m.m.

Fastighetsbildningsfrågor och andra fastighetsrättsliga frågor handläggs av lantmäterimyndigheten i Nacka kommun.

Bygglov och anmälan

Bygglov och anmälan hanteras av bygglovenheten i Nacka kommun.

El

Nacka Energi ansvarar för drift och utbyggnad av elnät inom planområdet.

Fastighetsrättsliga frågor

Fastighetsbildning

Fastighetsbildning ska ske när planen vunnit laga kraft. En ny fastighet ska bildas för skolområdet vid Lovisedalsvägen (ny förskola), fastighetsreglering ska genomföras så att mark förs från Älta 10:1 till Älta 37:5 (B-område) och Älta 37:10 (E-område) i enlighet med detaljplanen.

Detaljplanen styr i övrigt inte fastighetsbildning på kvartersmark för bostadsändamål.

Fastighetsindelningsbestämmelser bedöms inte behövas för att genomföra planen.

Allmän platsmark som inte är i kommunens ägo ska överföras till kommunägd fastighet. Detta innebär att mark ska överföras från fastigheterna Älta 37:38, Älta 37:5, Älta 37:7, Älta 37:19, Älta 38:1, Älta S:9, Älta S:12 och Erstavik 25:32 till fastigheten Älta 10:1 i enlighet med detaljplanen.

Ledningsrätt

Söder om Storkällans väg samt i anslutning till fördelningsstationen på Älta 37:10 finns u-områden. El- och fjärrvärmeledningar inom dessa ska säkerställas med ledningsrätt.

Servitut

Servitut ska bildas för tillfart till Älta 37:10 (E-område) över den fastighet som bildas för S-området. Servitut för väg över Älta 10:1, som är till förmån för Erstavik 25:32 och Erstavik 25:1, föreslås upphävas då området planläggs som allmän plats (park och natur). Tillgängligheten till fastigheterna säkerställs genom övriga befintliga servitut eller eventuellt över annan kommunal mark.

Lantmäteriförrättningar

Kostnadsfördelning och ansvar för ansökan om förrättningar regleras i exploateringsavtal.

Tekniska åtgärder för att möjliggöra planförslaget

Detaljplanens genomförande förutsätter att marken fylls upp till de nivåer som planens gatuhöjder anger. Eventuell marksanering ska utföras innan utbyggnad inleds. Släntstabilisering ska utföras om behov föreligger enligt kommande utredning. Dagvattenutredningen ska följas upp vid bygglov och utbyggnad. En utbyggnadsplan ska upprättas för hela området så att byggtransporter möjliggörs till senare utbyggnadsetapper.

Ekonomiska frågor

Allmänna gator, park m m

Kommunen ansvarar för utbyggnaden av allmänna platser som gator och parker mm. Fördelning av kostnader regleras i ett exploateringsavtal med inblandade parter. Respektive fastighetsägare ansvarar för genomförandet inom kvartersmark.

Vatten och avlopp

Kostnaden för Vatten och Avlopp tas ut enligt gällande VA-taxa vid tidpunkten för anslutning. Debitering sker när förbindelsepunkter för VA finns upprättade i gatan.

Bygglov

Kommunen tar ut avgifter för bygglov och anmälan enligt gällande taxa. Planavgift tas inte ut där planavtal finns mellan kommunen och exploatör.

Marklösen

Ersättning för nödvändig marköverföring bestäms av Lantmäterimyndigheten vid en lantmäteriförrättning eller genom överenskommelse med fastighetsägaren.

Planenheten

Andreas Totschnig
planchef

Sven Andersson
översiktsplanerare

Jerk Allvar
planarkitekt

Detaljplanen har upprättats med stöd av den äldre plan- och bygglagen (PBL 1987:10).

Sammanställning av underlag och utredningar

Ältadalen – Förslag till utvecklingsplan (JW 2001)

Riskenventering (Structor 2009)

Bedömning av miljörisker (Structor 2009)

Dagvattenutredning (Sweco 2010)

Naturvärdeskartering avseende insektsförekomst (Ekologigruppen 2010)

Spridningsberäkningar avseende emmissioner till luft från Nya Älta Galvan (IVL 2011)

Bullerutredning (Structor 2012)

Arkeologisk utredning (Stockholms läns museum 2012)

Riktlinjer för hållbart byggande (Antagna av miljö- och stadsbyggnadsnämnden 2012)