

## Rapport

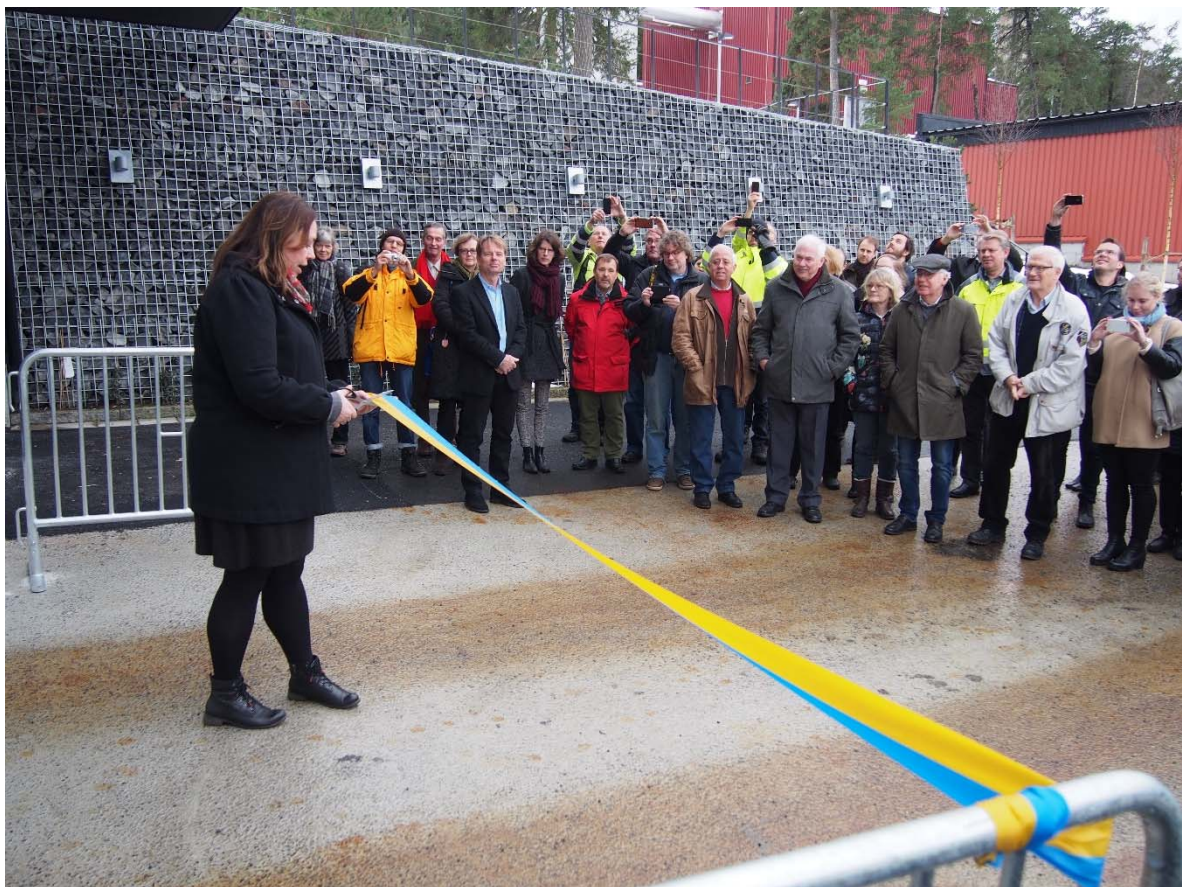
Diarienummer  
KF2016-048

## Årsredovisning 2015

---

Käppalaförbundet

2016-03-02



## Innehållsförteckning

<b>1. Verksamhetsberättelse 2015</b>	<b>3</b>
1.1. Året i sammandrag.....	3
1.1.1. Två bräddningar och ett läckage .....	3
1.1.2. Anslutning av Österåker och Vaxholm.....	3
1.1.3. Förbundet vill bygga eget slamlager .....	4
1.1.4. Ny rötchammare och anläggning för högflödesrening .....	4
1.1.5. Renovering av yttre anläggningar .....	4
1.1.6. Besök av miljöministern .....	5
1.1.7. Nytt tillstånd söks för verksamheten.....	5
1.1.8. Fokus på arbetsmiljö och säkerhet .....	6
1.1.9. Verksamheten fortsatt ISO-certifierad .....	6
1.1.10. Forskning och utveckling för att ligga i framkant .....	6
<b>2. Så styrs verksamheten</b>	<b>7</b>
<b>3. Käppalaförbundets målarbete</b>	<b>11</b>
3.1. Uppföljning av utvecklingsmål .....	11
3.2. Uppföljning av basverksamhet .....	14
<b>4. Förvaltningsberättelse</b>	<b>16</b>
4.1. Ägarförhållanden och organisation .....	16
4.2. Viktiga händelser under året samt måluppfyllelse .....	17
4.3. Resultat och finansiell ställning.....	17
4.3.1. Personal- och pensionskostnader .....	18
4.3.2. Kemikalier, slamomhändertagande och elenergi .....	20
4.3.3. Övriga kostnader .....	20
4.3.4. Kapitalkostnader .....	21
4.3.5. Intäkter .....	21
4.4. Balanskravsresultat.....	22
4.5. Driftredovisning – budgetutfall per avdelning .....	22
4.6. Investeringar .....	23
4.7. Mål för god ekonomisk hushållning .....	23
4.8. Övrigt.....	23
4.9. Styrelsens förslag till resultatdisposition.....	23

# 1. Verksamhetsberättelse 2015

## 1.1. Året i sammandrag

### 1.1.1. Två bräddningar och ett läckage

År 2015 var ett av de blötaste åren hittills i Käppalaförbundets historia. 61,0 miljoner m<sup>3</sup> (54,5 miljoner kubikmeter år 2014) avloppsvatten renades.

Vid flera tillfällen uppstod mycket höga flöden och två gånger var flödena så stora att bräddningar utfördes. Under året bräddades 0,4 procent av den totala mängden inkommande avloppsvatten.

I övrigt var driften stabil. Förbundet höll sig väl inom de tillståndsvärden för utsläpp som gäller för verksamheten.

Käppalaförbundet fortsatte att vara en nettolieferantör av energi. Under 2015 producerade förbundet 7 GWh mer energi än vad som konsumerades (5 GWh år 2014).

### 1.1.2. Anslutning av Österåker och Vaxholm

Ett intensivt arbete pågick inom projektet som har som syfte att ansluta Österåker och Vaxholm till Käppalaförbundet.

I maj presenterade projektet resultaten från den förstudie som genomförts för att utreda på vilket sätt man tekniskt skulle kunna överföra dessa kommuners avloppsvatten till Käppalaverket och hur mycket en anslutning skulle kosta. Rekommendation var att gå vidare med ett alternativ som innebär att avloppsvattnet överförs via sjöledning till Svinninge och vidare i en bergtunnel som ansluter till Käppalaförbundets befintliga avloppstunnel i Täby.

Förberedande geotekniska och bergtekniska undersökningar samt sjöbottenscanning genomfördes i delar av det område där sjöledning är tänkta att dras och där tunneln är tänkt att förläggas.

I slutet av året hade samtliga berörda instanser (förbundsstyrelsen, Vaxholms Stads kommunfullmäktige, Österåkers kommuns kommunfullmäktige, Vaxholmsvatten AB:s styrelse, Österåkersvatten AB:s styrelse och Roslagsvatten AB:s styrelse) fattat beslut om att gå vidare med projektets förslag och starta fas 1 i projektet samt godkänt en budget för detta arbete. Fas 1 innebär att projektet nu kommer att ta fram en systemhandling (ett dokument som beskriver teknisk funktion och geografisk placering av anläggningarna), genomföra förundersökningar, ta fram en miljökonsekvensbeskrivning och en tillståndsansökan till Mark- och miljödomstolen samt förbereda för medlemskap för Vaxholm och Österåker i Käppalaförbundet.

Under förutsättning att nödvändiga politiska beslut fattas och att tillståndsprocess och genomförande sker utan större fördröjningar jämfört med tidplan kan avloppsvattnet från Österåker och Vaxholm tidigast komma att renas på Käppalaverket år 2020.

### **1.1.3. Förbundet vill bygga eget slamlager**

Under 2015 producerades cirka 30 000 ton avvattnat slam på Käppalaverket (cirka 30 000 ton år 2014). Under året spreds 60 procent (46 procent år 2014) slam som producerats på Käppalaverket på åkermark. Resterande andel användes till jordtillverkning.

Förbundet har direktavtal med fyra lantbrukare som tillsammans enligt avtalen ska ta emot ungefär 5 500 ton slam per år, vilket utgör cirka 18 procent av årsproduktionen.

Innan slam sprids på åkermark måste det mellanlagras i minst sex månader för att hygieniseras. I nuläget hanteras lagringen av anlitade entreprenörer och lantbrukare. Käppalaförbundet vill uppföra ett eget slamlager för att självständigt få kontroll över hela produktions- och distributionskedjan. Förbundet ansökte 2012 om tillstånd att få uppföra ett slamlager i Upplands-Bro. Efter att ansökan beviljades valde förbundets trots detta att inte fullfölja uppförandet då kritik riktades av allmänhet och kommunen. Förbundet har tagit till sig av de synpunkter som framkom i den tidigare processen och ansökt på nytt men ändrat vad gäller det planerade lagrets lokalisering, utformning och storlek. Förbundet inväntar nu Bygg- och miljönämndens beslut i frågan.

### **1.1.4. Ny rötchammare och anläggning för högflödesrening**

Två nya anläggningsdelar kommer att byggas under perioden 2016-2017. Dels en tredje rötchammare som ska säkerställa en fortsatt stabil drift och process när det gäller slambehandling och fordonsgasproduktion, dels en anläggning för högflödesrening där avloppsvatten kan snabbrenas i samband med stora flöden in till verket.

Under året pågick projektering och upphandling och förberedande arbeten genomfördes inför byggstarten som sker i början av 2016. Närliggande fastigheter besiktigades och närboende och närliggande verksamheter informerades via utskick och informationsmöten eftersom byggarbetena kommer att innebära störningar.

Byggprojektet inleds med en lång period av sprängningsarbeten och därefter tar byggfasen vid. Totalt kommer ungefär 30 000 kubikmeter bergmassor att sprängas bort och transporteras iväg från området.

### **1.1.5. Renovering av yttre anläggningar**

I förbundets pumpstation Antuna i Upplands Väsby lyfts avloppsvattnet 20 meter för att därefter rinna med självfall till Edsberg. Pumpstationen är i behov av renovering. Arbetet kommer att genomföras i två faser, varav fas ett som innefattar att ta fram en detaljerad produktionsplan och kostnadsberäkning samt upphandling genomfördes under året. Projektet drivs som ett partneringsprojekt med NCC. Fas två innefattar själva renoveringsarbetet. Bland

annat kommer fasad och all mekanisk utrustning att bytas ut och vissa funktioner uppgraderas och moderniseras. Anslutningen mellan förbundets avloppstunnel och pumpstationen kommer att byggas om för att lättare kunna flödesutjämna vid höga flöden. Även luftreningsanläggningen kommer att uppgraderas och effektiviseras. Beräknad start för renoveringsarbetet är i augusti 2016 och därefter pågår arbetet i cirka ett och ett halvt år.

Vidare har arbeten startats i syfte att uppgradera förbundets anläggningar i Långängsstrand och Spisen.

#### **1.1.6. Besök av miljöministern**

I slutet av januari invigde förbundets styrelseordförande den nya slamhanteringsanläggningen. I samband med detta genomfördes ett kunskapsseminarium som belyste olika aspekter av förbundets slamhantering. Ett 70-tal personer, varav många politiker från medlemskommunerna, deltog.

Under treårsperioden 2014-2016 satsar förbundet på en informationskampanj med tema kemikalier. Den vänder sig till invånarna i medlemskommunerna och har som syfte att minska mängden oönskade kemikalier i det inkommande avloppsvattnet och därmed utsläppen till miljön. Under året genomfördes en delkampanj med tema städning. Kampanjen fick bra resultat i den effektmätning som genomfördes men kritiserades av några branschföreningar.

I mitten av oktober besökte Sveriges klimat- och miljöminister Åsa Romson Käppalaverket tillsammans med bland annat Sydafrikas vatten- och sanitetsminister. Besöket ägde rum i samband med att Sydafrikas vicepresident besökte Sverige tillsammans med en ministerdelegation och ett antal näringslivsrepresentanter. Syftet var att visa upp Käppalaverket som ett gott exempel på svenska miljölösningar.

En viktig del i förbundets kommunikationsverksamhet är att erbjuda skolelever studiebesök på Käppalaverket. Vid dessa besök gör de bland annat en rundvandring i reningsverket och ser en film om vattnets kretslopp. Under perioden 1 januari-9 november besökte 3 770 personer verket (5 207 personer år 2014, varav 700 besökare på Öppet hus). De flesta, 79 procent, var skolelever. Från 9 november 2015 och under hela 2016 sker inga studiebesök av säkerhetsskäl med anledning av de stora byggarbeten som pågår. Studiebesöken planeras att återupptas under 2017.

#### **1.1.7. Nytt tillstånd söks för verksamheten**

Käppalaförbundet fick sitt nuvarande tillstånd 1993. En ny tillståndsansökan lämnades in till Länsstyrelsen i januari 2015. Den gäller en utökning av nuvarande tillstånd från dagens 700 000 personekvivalenter (pe) till 900 000 personekvivalenter. Detta är nödvändigt med tanke på den befolkningstillväxt som sker i medlemskommunerna och med anledning av att ytterligare kommuner förväntas ansluta sig till förbundet. Tillståndsansökan innefattar även en ökad biogasproduktion från dagens 6 till 10 miljoner Nm<sup>3</sup> per år och möjligheten att med hjälp av värmepumpar kunna öka leveransen av värme till Lidingös fjärrvärmenät.

I oktober fick förbundet svar från Länsstyrelsen med ett föreläggande om ett antal kompletteringar. Arbetet påbörjades med att ta fram kompletteringssvar vilka ska lämnas in i februari 2016.

### **1.1.8. Fokus på arbetsmiljö och säkerhet**

Stort fokus har under året legat på att vidareutveckla det systematiska arbetsmiljöarbetet och höja säkerheten, med anledning av de kommande stora investeringsprojekten. Ett led i detta har varit att implementera SSG Entre, en webbaserad arbetsmiljöutbildning som nu är obligatorisk för alla som ska arbeta på förbundets anläggningar, både egen personal och extern. Detta är ett sätt att standardisera och säkerställa att alla får samma information om vilka säkerhetsregler och rutiner som gäller. Utbildningen består av två delar, en med generella arbetsmiljökrav som gäller på alla arbetsplatser och en lokal del med Käppalaförbundets krav och rutiner. Arbetet med att anpassa den lokala delen även för egen personal fortsätter under första halvåret 2016.

Under en personaldag i januari startade arbetet med att ta fram nya värderingar. Tvärfunktionella grupper jobbade tillsammans för att lyfta organisationens styrkor och identifiera förbättringsområden som kan leda till ett bättre arbetsklimat och en starkare sammanhållning på arbetsplatsen. Resultatet kristalliserades ut i tre värderingar som ska genomsyra hela organisationen: respekt, engagemang och samarbete. Dessa har under året kommunicerats ut i organisationen.

### **1.1.9. Verksamheten fortsatt ISO-certifierad**

En extern revision genomfördes av miljöledningssystemet vilket resulterade i fortsatt certifiering enligt ISO 14001. Processflödet för avvikelshantering och förbättringsförslag bearbetades och effektiviserades kontinuerligt baserat på återkoppling från användarna.

En lagefterlevnadsrevision med fokus på arbetsmiljö genomfördes och resultatet visade på en hög lagefterlevnadsnivå.

Ett antal anmälningsärenden hanterades och skickades in till Länsstyrelsen under året, de flesta kopplade till underhålls- eller investeringsprojekt.

### **1.1.10. Forskning och utveckling för att ligga i framkant**

Käppalaförbundet deltog aktivt i VA-kluster Mälardalen, ett i huvudsak regionalt kluster som samordnar forskning och utbildning inom VA-frågor. Forskningsverksamhet bedrivs inom området ”Resurseffektiv avloppsvattenrening och hållbar närings- och vattenåterföring för en bättre miljö”. Förbundet finansierade under 2015 två industridoktorander med koppling till detta kluster.

Under 2015 startade ett projekt med fokus på processutveckling för att nå de förväntade nya reningskraven i det kommande miljötillståndet. Strategin är att använda befintliga volymer

och bygga en flexibel lösning som öppnar upp för möjligheten att implementera ny teknik i framtiden, såsom till exempel den energieffektiva kväverenningsprocessen anammox. Förstudier genomfördes kring förbättrad kväverening med tillsats av extern kolkälla samt fosforrening med för- och efterfällning. Under 2016 kommer en linje i den biologiska reningen att byggas om för att möjliggöra försök i större skala för att verifiera de processlösningar som identifierats som mest lovande i tidigare utredningar.

MistraPharma, det stora forskningsprojekt som haft som uppgift att hitta och testa ny teknik som framgångsrikt kan avskilja läkemedelsrester från avloppsvattnet, slutredovisades under året. Käppalaförbundet har deltagit i projektet där en pilotanläggning med reningsteknik för läkemedelsavskiljning testats. Projektets slutsats är att bästa hållbara teknik för läkemedelsrening är ozonering i kombination med aktivt kol. Det är tekniskt möjligt att rena läkemedelsrester, men det är en dyr och resurskrävande process, som skulle innebära en höjning av VA-taxan i storleksordningen 20 procent.

Käppalaförbundet deltog i SIWI:s klustergrupp ”Vatten och läkemedel” och undersökte bland annat tillsammans med IVL, Apoteket Hjärtat och ett privat vårdföretag om halten läkemedelsrester i avloppsvattnet från ett vårdhem avviker från hushållen i övrigt och om så är att läkemedelsgenomgångar kan minska utsläppen. Slutrapporten väntas under 2016.

## 2. Så styrs verksamheten

Det svenska miljömålssystemet innehåller ett generationsmål, sexton miljökvalitetsmål och tjugofyra etappmål. Hälften av de totalt sexton nationella miljökvalitetsmålen berör Käppalaförbundets verksamhet. Dessa är: begränsad klimatpåverkan, frisk luft, giftfri miljö, god bebyggd miljö, levande kust och skärgård, skyddande ozonskikt, ingen övergödning och hav i balans.

Förbundets uppdrag är att rena medlemskommunernas avloppsvatten inom ramen för en ekonomiskt och miljömässigt hållbar utveckling. Det innebär att förbundets fokus har varit, förutom rening av avloppsvatten, att få till ett resurseffektivt kretslopp med minimal negativ miljöpåverkan och en ökad andel av förnybar energi.

Förbundet uppfyller sedan år 1999 kraven för certifiering enligt miljöledningsstandarden ISO 14001. Laboratoriet är ackrediterat sedan 1991 enligt standarden ISO 45001 och senare uppgraderat enligt ISO 17025. Käppalaförbundet är dessutom Revaq-certifierat sedan 2008.

### **Planering**

Det som styr målarbetet inom Käppalaförbundet, förutom uppdraget, är i huvudsak två centrala aspekter: lagkrav och ett effektivt resursutnyttjande med minsta möjliga miljöpåverkan. Därtill kompletteras verksamhetsplaneringen med resultatet av riskbedömningar för att sammantaget eliminera eller minimera identifierade risker och ständigt effektivisera och förbättra processer.

**Genomförande**

Miljö- och arbetsmiljörelaterade rutiner integreras i möjligaste mån med befintliga arbetsrutiner. Parallellt med detta fördelas ansvar och informations- och utbildningsinsatser genomförs enligt kraven för miljöledningssystemet i ISO 14001-standarden samt enligt kraven i laboratoriestandarden ISO 17025.

**Uppföljning**

Förbundets basverksamhet följs upp via nyckeltal varje tertial.

Revision av miljöledningssystemet sker en gång per år av en extern revisor och två gånger per år av interna revisorer. Såväl den interna som den externa revisionen hjälper Käppalaförbundet att följa upp egenkontrollen.

Lagefterlevnadsrevisioner inom både miljö- och arbetsmiljöområdet genomförs med hjälp av tredjepartsrevisorer som kontrollerar hur väl förbundet lever upp till alla relevanta lagkrav som ställs på verksamheten.

En gång vartannat år genomförs en revision av laboratoriets kvalitetssystem av en extern revisor. En årlig revision görs också av personal från ett annat laboratorium i branschen.

En gång per år sker en extern revision av förbundets Revaq-certifiering.

Som en punkt på agendan för ledningens genomgång, som genomförs två gånger per år, ligger en genomgång och utvärdering av ledningssystemets effektivitet.

Ekonomisystemet och dess rutiner och instruktioner följs upp genom kontinuerlig lagstadgad extern revision.

**Ständiga förbättringar**

Kompetenta, drivna och engagerade medarbetare tillsammans med input från uppföljningsaktiviteter bidrar till att verksamheten ständigt förbättras inom alla områden; från processer till yttre miljö och medarbetarnas arbetsmiljö.

**Miljötillsyn**

Länsstyrelsen är tillsynsmyndighet för Käppalaförbundets verksamhet och övervakar att förbundet följer tillståndsvillkoren och relevanta föreskrifter enligt miljöbalken. Länsstyrelsen har hittills inte haft några allvarliga anmärkningar på verksamheten. Villkoren i miljötillståndet har uppfyllts, i de flesta fall med god marginal.

**Kvalitets-, miljö- och arbetsmiljöpolicy**

Under 2015 har tidigare separat formulerade policys för kvalitet, miljö och arbetsmiljö integrerats till en gemensam policy som säger att:



**Vi inom Käppalaförbundet ska****Efterleva alla**

- Lagar och förordningar avseende miljö, arbetsmiljö och säkerhet
- Krav från standarder vi är certifierade mot
- Krav från våra ägare
- Villkor i tillstånd från myndigheter

**Säkerställa att**

- Våra policyer och system regelbundet ses över och uppdateras
- Risker är identifierade och värderade i syftet att eliminera, reducera, kontrollera och förebygga skador och ohälsa hos våra medarbetare och miljö
- Vår externa och interna kommunikation är korrekt, ärlig och snabb

**Tillhandahålla**

- Tillräckliga och nödvändiga resurser för att uppfylla våra åtaganden i denna policy
- Utbildning för att säkerställa rätt kompetens hos våra medarbetare

**Utveckla**

- Våra medarbetare
- Våra anläggningar
- Våra produkter

**Ständigt förbättra**

- Styrning av kvalitets-, miljö, arbetsmiljö- och säkerhetsaspekter
- Effektiviteten av vårt ledningssystem med ingående processer

**Minimera**

- Vår negativa miljöpåverkan
- Mängden icke-behandlingsbara ämnen i inkommande avloppsvatten
- Förbrukningen av energi och kemikalier

**Miljöaspekter och miljöpåverkan**

Miljöaspekter kan vara både positiva och negativa. Käppalaförbundets verksamhet har överlag en positiv påverkan på miljön.

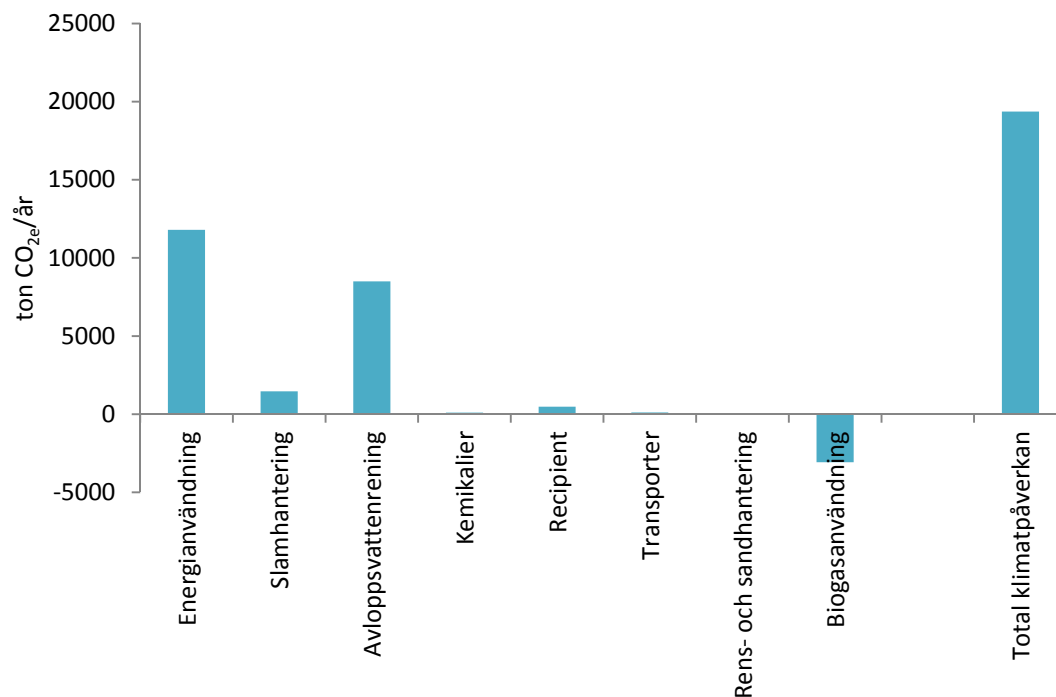
Näringsämnen såsom fosfor och kväve renas i Käppalaverket och en stor del av fosfor och en del av kvävet fångas upp i slammet. Näringsen återförs sedan till kretsloppet när slammet sprids i jordbruket. Kvaliteten på slammet garanteras tack vare att Käppalaförbundet är Revaq-certifierat.

Ämnen i inkommande avloppsvatten som kan medverka till syrebrist i recipienten bryts ner under reningsprocessen.

Verksamheten är energikrävande. Mest energikrävande är det biologiska reningssteget i och med inblåsning av luft i bassängerna. Andra energikrävande poster är ventilation, pumpning av avloppsvatten och slam samt en mindre del till belysning. Tack vare tillvaratagandet av biogasen återförs energi till kretsloppet och förbättrar energibalansen. Merparten av biogasen förädlas till fordonsgas. Verksamheten är delvis självförsörjande beträffande det egna värmebehovet, vilket bland annat möjliggörs genom värmewäxling av avloppsvatten och slam.

En viktig parameter som förbundet avser att fokusera på i framtiden är vårt samlade koldioxidavtryck. Nyckeltalet som mäts i koldioxidekvivalenter (CO<sub>2e</sub>) speglar vårt avtryck av de viktigaste växthusgaserna (koldioxid, lustgas och metan). Förbundets samlade nettoresultat för 2015 blev 19 365 ton CO<sub>2e</sub>. Den största enskilda delen av koldioxidavtrycket utgörs av elförbrukningen. Se tabell nedan.

### Käppalaförbundets koldioxidavtryck



Tabell 1. Käppalaförbundets koldioxidavtryck per kategori

Upströmsarbete i form av tätt samarbete med medlemskommuner och anslutna industrier samt information till allmänheten minskar det inkommande avloppsvattnets innehåll av metaller och organiska föroreningar. Detta bidrar starkt till att Käppalaförbundet kan släppa ut ett renare vatten och producera slam av hög kvalitet.

### 3. Käppalaförbundets målarbete

I Käppalaförbundets styrmodell skiljer förbundet mellan basverksamhet och utvecklingsmål. Inom basverksamheten återfinns det dagliga arbetet. De tre utvecklingsmålen är mer övergripande och kopplade till förbundets prioriterade utvecklingsområden. Till basverksamheten har ett antal nyckeltal definierats.

#### 3.1. Uppföljning av utvecklingsmål

Utvecklingsmål	Målstatus
<p><b>1: Utveckla framtida slamstrategier</b> Käppalaförbundet satsar i första hand på att förbundets Revaq-certifierade slam ska spridas på åkermark. Slammet klarar i dagsläget alla krav som ställs men framtida skärpta kvalitetskrav, strängare gränsvärden och den pågående mediedebatten skulle kunna innebära problem i framtiden. Förbundet vill därför av strategiska skäl hitta alternativ till att sprida slam på åkermark.</p>	<p>Käppalaförbundet deltar sedan 2014 tillsammans med Chalmers tekniska högskola och fem andra svenska reningsverk i ett projekt där olika slamhanteringsalternativ undersöks med hjälp av livscykelanalys, det vill säga man tar reda på hur stor den totala miljöpåverkan är för olika alternativ. Projektet finansieras av Svenskt Vatten Utveckling samt de medverkande reningsverken. Käppalaförbundet finns representerat både i projektets styrgrupp och referensgrupp. Under 2015 arbetade förbundet med att ta fram underlag till projektet framför allt rörande hydrotermisk förkolning och termisk hydrolys. Ytterligare alternativa användningar som undersöks i projektet är torkning, ureabehandling och förbränning med utvinning av fosfor ur askan samt hygieniseringsmetoderna pastörisering och termofil rötning. Projektet avslutas i mars 2016 och resultaten kommer att användas som underlag när förbundet tar fram en ny slamstrategi.</p> <p>Det treåriga projektet ”Slamförädling” som drivits i samarbete med Biototal AB under perioden 2011-2014 avslutades och resultaten sammanfattades i en rapport. Projektet har fokuserat på hur slam kan förädlas för olika ändamål inom jordbruket. Bland annat har fältförsök utförts där slam har komposterats tillsammans med</p>

	<p>djupströgödsel. Resultaten visar att kompostering ökade hanterbarhet och växtnäringsvärde för både inblandningsmaterial och slam. Ytterligare positiva effekter var minskad lukt och nedbrytning av miljöfarliga organiska föreningar. Metoden fungerade i liten skala på gård men kommer troligtvis inte att vara lönsam i större skala. De lantbrukare som deltog betonade att de tyckte att slam i sig är ett bra gödselmedel och att den viktigaste åtgärden är att öka marknadens acceptans för slamgödslade grödor.</p> <p>Naturvårdsverket gick år 2013 ut med ett remissförslag angående en ny slamförordning. Förslaget har ännu inte verkställts. Förordningen kommer att spela en avgörande roll när Käppalaförbundet beslutar om slamstrategi och förbundet har därför avvaktat med att ta fram beslutsunderlaget i hopp om att förordningen ska verkställas inom kort. Käppalaförbundet utredde hur förslaget, om det verkställs, skulle påverka förbundets möjligheter att använda slam på åkermark. Utvärderingen visar att förbundet kommer att ha svårt att uppfylla de föreslagna gränsvärdena för metaller och organiska föreningar när reglerna enligt förslaget skärps från och med år 2023. Det visar behovet av att arbeta vidare med att undersöka möjliga alternativ till slamspridning på åkermark.</p>
<p><b>2: Minska andelen tillkottsvatten</b> Käppalaverket är byggt för att ta emot och rena avloppsvatten, men ungefär 40-50 procent av det inkommande vattnet är i dag oönskat dag- och dräneringsvatten, så kallat tillskottsvatten. Tillskottsvattnet orsakar kapacitetsproblem i verket och försämrar reningsprocessen. Förbundet vill därför, i samarbete med medlemskommunerna, intensifiera arbetet för att minska mängden tillskottsvatten.</p>	<p>Förbundet fortsatte arbetet med att kvalitetssäkra flödesdata. Den tvärfunktionella interna grupp som arbetar med detta organiserades om och en handlingsplan för gruppens arbetar togs fram.</p> <p>Nederbördsräknare är installerade vid yttre anläggningar och arbete pågick för att få dessa att fungera på ett bra sätt.</p>

	<p>Den hydrauliska modellen som beskriver tunnelsystemet färdigställdes. Modellen kalibrerades utifrån nederbördsmätning och flödesdata och resultaten visar att modellen beskriver tunnelns hydraulik bra.</p> <p>Under året har kunskaper om hur svårt det är att mäta spillvattenflöden förstärkts, särskilt när det gäller flöden från de medlemskommuner som har flera anslutningar till förbundets tunnel. Tillskottsvattenarbetet gav också indikationer på att tunneln kan utnyttjas mer för magasinering av avloppsvatten vid toppflöden.</p>
<p><b>3: Utvinna värme från det renade avloppsvattnet</b></p> <p>Redan i dag används en liten del av värmen i det renade avloppsvattnet till fjärrvärmeproduktion och uppvärmning av bostäder i Gåshaga på Lidingö. Förbundet vill ta hand om den outnyttjade resurspotentialen, den spillvärme, som finns att tillgå i det utgående vattnet i större skala än vad som görs i dag.</p>	<p>År 2013 initierade Käppalaförbundet ett samarbete med Fortum Värme för att utreda tekniska och miljömässiga förutsättningar samt lönsamhet för värmeåtervinning av det renade avloppsvattnet.</p> <p>Samarbetet med Fortum Värme fortsatte under året. En utredning genomfördes för att ta reda på om det är möjligt att ta avloppsvattnet från utloppstunneln och leda det genom verket till en ny byggnad på förbundets mark för produktion av värme i större skala med hjälp av värmepumpar. Den tekniska genomförbarheten visade sig vara god. Däremot fanns problem med eltillförseln till anläggningen. Samtal fördes mellan Fortum Värme och eldistributören Ellevio om att öka kapaciteten. Dessa samtal kommer att fortsätta under 2016 då man räknar med att kunna presentera en genomförbar lösning i frågan.</p>

### 3.2. Uppföljning av basverksamhet

Nyckeltal	Enhet	Mål 2015	Utfall 2015	Kommentar
<b>Kommuninvånarna och miljön</b>				
Bräddad volym i förhållande till mottagen volym.	% av inkommande mängd	0	0,45	
BOD <sub>7</sub> -halter i utgående vatten.	mg/l	< 2	< 2	Villkorsgräns: 8 mg/l.
Fosforhalter i utgående vatten.	mg/l	0,20	0,18	Villkorsgräns: 0,3 mg/l.
Kvävehalter i utgående vatten.	mg/l	9,0	8,4	Villkorsgräns: 10 mg/l.
Anläggningstillgänglighet (T-värde).	%	> 95 %	97 %	
Polymerförbrukning.	kg/kg TS	< 12,0	11,7	
Kopparhalt i utgående slam.	mg/kg TS	< 460	465	
Kadmiumhalt i utgående slam.	mg/kg TS	< 0,78	0,78	
Energiverkningsgrad/ Nettoenergi.	%	> 100 %	119 %	
Fordonsgasleverans.	miljoner Nm <sup>3</sup> /år	4,1	4,2	
Andel slam till åkermark.	%	75 %	60 %	Ca 20 000 ton av det slam som levererades från Käppalaförbundet år 2015 har lagrats in för spridning år 2016 (Revaq:s krav är minst 6 månaders lagring för hygienisering) och kommer därför med först i 2016 års statistik.
<b>Verksamhet</b>				
Nettokostnad per omhändertagen volym avloppsvatten.	Kr/m <sup>3</sup>	< 3,72	3,15	
Nettokostnad/pe.	Kr/pe	293	286	
<b>Utveckling</b>				
Utvecklingskostnader i förhållande till omsättningen.	%	1,3 %	1,2 %	

<b>Ekonomi</b>				
Avvikelse budget och utfall.	% av omsättning	5 %	2,4 %	
Självfinansieringsgrad.	Skillnad investeringar/avskrivningar	>100 %	101 %	Investeringsperiod inledd.
<b>Personal/medarbetare</b>				
Frisknärvaro.	% av total tid	> 97,4 %	97,4 %	Några fall av långtidssjukfrånvaro.
Olyckor med sjukfrånvaro.	antal	0	0	
Genomförda utvecklingssamtal.	%	100	98,3	

**Grön:** Utfallet ligger inom +/- 5 % av målet

**Gul:** Utfallet ligger inom +/- 10 % av målet

**Röd:** Utfallet ligger över 10 % av målet

## 4. Förvaltningsberättelse

### 4.1. Ägarförhållanden och organisation

Käppalaförbundet är ett kommunalförbund vars medlemskommuner är Danderyd, Lidingö, Nacka, Sigtuna, Sollentuna, Solna, Täby, Upplands-Bro, Upplands Väsby, Vallentuna, och Värmdö.

Ledamöter och ersättare i styrelsen och övriga förbundsorgan redovisas här nedan. Efter de allmänna val som hölls i september 2014 valdes ett nytt förbundsfullmäktige som hade sitt första sammanträde 2014-12-09. Där utsågs en ny styrelse som tillträdde den 1 januari 2015.

I nedanstående sammanställning redovisas uppgifter som avser förhållandena under 2015.

#### Förbundsorgan 2015

Förbundsorgan	Ledamöter	Ersättare	Sammanträden 2015
Förbundsfullmäktige	35 st	35 st	2 st
Styrelse	11 st	11 st	5 st
AU (arbetsutskott)	3 st		6 st
Valberedning	3 st	3 st	3 st
Revisorer	3 st	3 st	5 st

#### Styrelse

##### Ordförande

Anna Rheyneuclaudes Kihlman, M, Lidingö\*

##### Vice ordförande

Catharina Andersson, S, Upplands-Bro\*

#### Ledamöter

Torsten Sjögren, M, Danderyd  
 Ronnie Lundin, S, Sigtuna  
 Anders Ekegren, L, Solna\*  
 Torsten Björnsson, M, Täby  
 Tomas Franzén, M, Sollentuna  
 Ali Kashefi, S, Upplands Väsby  
 Kenneth Bylund, S, Vallentuna  
 Ulf Falkenberg, L, Värmdö  
 Eva Närvä-Eickenrodt, M, Nacka

#### Ersättare

Kjell Rosén, MP, Danderyd  
 Ulf Weidling, C, Lidingö  
 Gunnar Balfe, C, Sigtuna  
 Robin Sjöberg, S, Sollentuna  
 Per-Erik Kanström, M, Upplands Väsby  
 Hans Ahlgren, L, Täby  
 Fredrik Kjos, M, Upplands-Bro  
 Leif Bergmark, M, Solna  
 Bengt-Åke Grip, M, Vallentuna  
 Annika Andersson Ribbing, S, Värmdö  
 Helena Westerling, S, Nacka

\* Ingår i arbetsutskottet (AU)

#### Valberedning

Benkt Kullgard, M, Sollentuna (Ordförande)  
 Sven Fjelkestam, L, Täby  
 Jan Jogell, S, Sundbyberg

#### Ersättare

Lars Rådén, M, Solna  
 Jonas Uebel, L, Danderyd  
 Thore Nyman, S, Sigtuna

#### Revisorer

Bo Klasmark M., Täby

Mikael Zuhr, L, Täby  
 Björn Lundin, S, Upplands Väsby

#### Revisorsersättare

Jan Eckert, M, Upplands Väsby (t o m 2015-09-29),  
 Kent Hjalmarsson (fr o m 2015-09-30)  
 Christer Liss, L, Solna  
 Herman Brundin, S, Täby

**Sakkunnig revisor**  
 Carin Hultgren, PwC

#### LEDNING

Per Manhem, VD



## 4.2. Viktiga händelser under året samt måluppfyllelse

År 2015 renade Käppalaförbundet 61,0 (54,5 år 2014) miljoner kubikmeter avloppsvatten, den största mängd som hitintills uppmätts sedan förbundet startades. Under årets början var flödena tidvis mycket höga och verket tvingades brädda delvis orenat avloppsvatten vid två tillfällen. De bräddade volymerna var dock relativt små och förbundet höll sig, trots bräddningarna, väl inom de tillståndsvärden för utsläpp som gäller för verksamheten.

Förbundets nya slamhanteringsanläggning togs i drift under 2014 och trimmades in under året. Vidare togs den nya västra infarten till Käppalaverket i bruk.

Förbundet har under året främst förberett en rad stora investeringar som kommer att genomföras under de närmaste åren för att kunna möta förändringar i volymer och reningskrav. Samtidigt har också förbundet ansökt om nytt tillstånd hos Länsstyrelsen för att anpassa verksamheten efter de förutsättningar som gäller nu och i framtiden avseende tillväxt och miljökrav i regionen. I tillståndsansökan ökas antalet tillåtna personekvivalenter från 700.000 till 900.000 samtidigt som utsläppsvillkoren skärps på flera punkter. Nytt tillstånd förväntas erhållas under 2017.

Bland de större investeringsprojekt som projekterats och i viss mån också satts igång under året kan nämnas:

- R300 – en tredje rötkammare sprängs ur berget bredvid de bägge befintliga rötkammarna. Investeringen säkerställer redundans och kapacitet för biogas- och slamproduktionen. Budgeterad investeringsutgift är 180 Mkr.
- Högflödesrening. En anläggning som kan användas vid höga flöden t ex vid kraftig nederbörd som ”snabbrenar” det vatten som anläggningen inte förmår rena fullständigt idag vid dessa flödestoppar. Negativa konsekvenser vid bräddning minimeras därigenom. Budgeterad investeringsutgift är 155 Mkr.
- Renoveringar av tre anläggningar på distributionstunneln (Antuna, Långängsstrand och Edsberg). Anläggningarna är i stort behov av renovering och uppgradering
- Anslutning av Vaxholm och Österåker. Under året har ett förprojekt drivits med flera olika anslutningsalternativ där förslaget idag är att bygga en landbaserad tunnel för anslutning i befintligt tunnelsystem vid Karby i Täby. Investeringsutgiften beror på val av utförande och sträckning och har i dagsläget uppskattats till mellan 550 – 860 Mkr beroende på vilket alternativ som väljs. Under planering och förstadiet av projektet har avtal upprättats mellan kommunerna och Käppalaförbundet.

## 4.3. Resultat och finansiell ställning

Årets resultat uppgår till 18,9 Mkr (0,7 Mkr). Budget var 11,6 Mkr. Huvudorsaken till överskottet gentemot budget är att Järfälla kommun lett huvuddelen av sitt avloppsvatten till Käppalaförbundet under året på grund av underhållsåtgärder på ledningen till Stockholm Vattens avloppsreningsverk som normalt behandlar större delen av kommunens avloppsvatten. Den förlängda reparationstiden var inte planerad och budgeterad för 2016.

Fordonsgasproduktionen har ökat vilket inneburit högre intäkter än förväntat. Samtidigt har driftskostnaderna minskat med lägre elpriser och slamomhändertagandekostnader än budgeterat. Personalkostnaderna har å andra sidan överskridit budget något främst beroende på omstruktureringsåtgärder inför de stora investeringsprojekten och en pågående överflyttning från köp av konsulttjänster till egen personal.

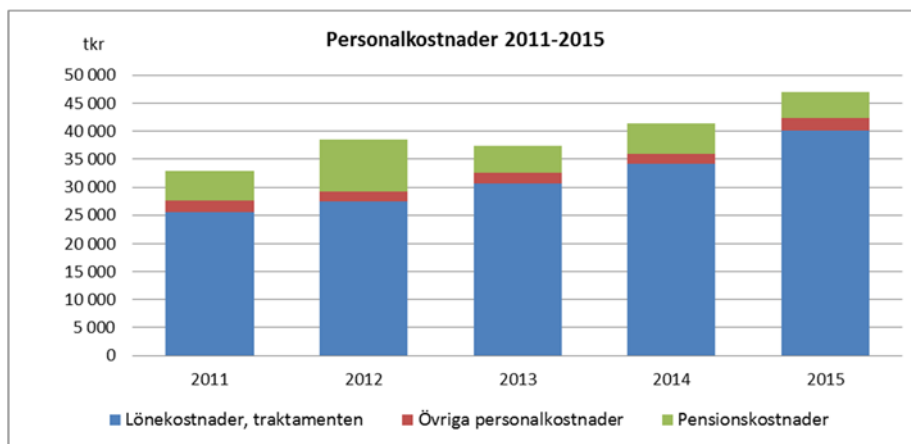
De finansiella kostnaderna överskrider budgeten något på grund av några förtidslösen av räntederivat som kommer att påverka Käppalaförbundets finansnetto positivt under kommande år.

Avskrivningarna stiger i takt med att nya anläggningar tas i bruk då Käppalaförbundet just nu befinner sig i en intensiv investeringsfas. Kapitalkostnaderna kommer således att stiga under de kommande åren trots låga räntelägen och goda villkor på kreditmarknaden.

Det genererade överskottet kommer att behövas för att balansera framtida kostnadsökningar beroende på tillväxt och nyinvesteringar. Kostnaden per personekvivalent förväntas dock inte påverkas nämnvärt av detta eftersom fler delar på de kostnader som tillkommer när kapacitetsinvesteringar genomförs.

I nedanstående tabeller och diagram kommenteras vissa kostnadsposter mer ingående.

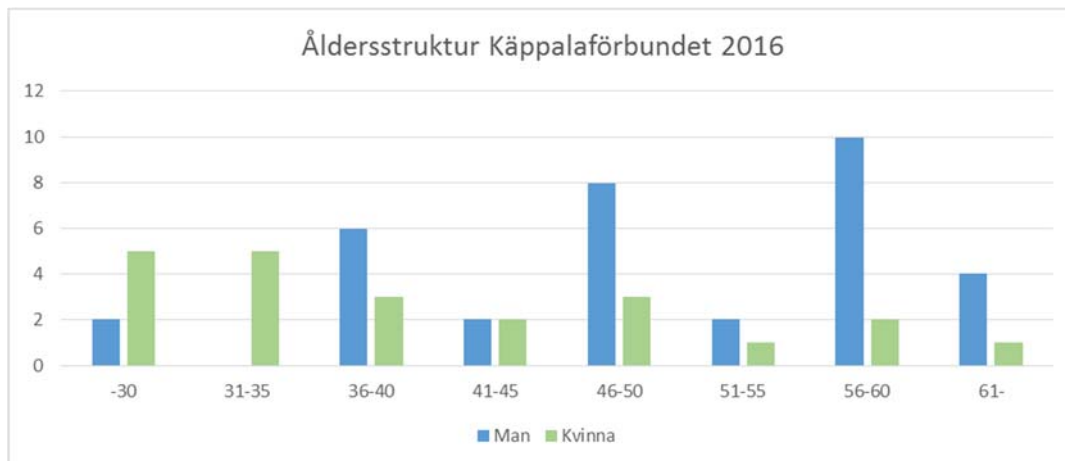
#### 4.3.1. Personal- och pensionskostnader



Antalet anställda vid årets slut är 54 (50) stycken. Medeltalet anställda under 2015 är 57 st (50 st). Medelåldern av förbundets anställda var vid årets slut 46,0 år.

En viss omstrukturering har utförts inom produktionsavdelningen och inom Projekt- och Utvecklingsavdelningen vilket medfört engångskostnader under 2015.

Ersättningsrekryteringar har också genomförts. Omstruktureringarna kommer att medföra en bättre anpassad organisation efter de nya krav som investeringsverksamheten kommer att ställa på Käppalaförbundet under de närmaste åren.



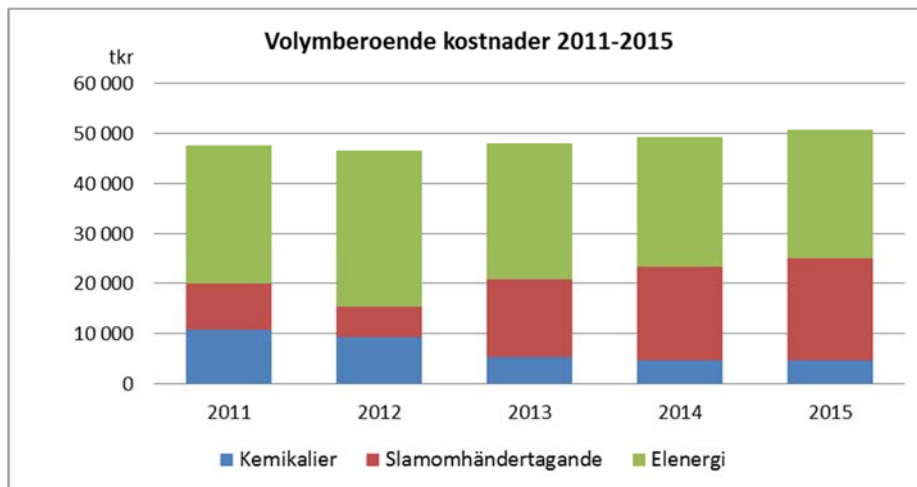
I ovanstående tabell ser man ålders- och könsstrukturen vid 2016 års ingång. 60 % är män och 40 % kvinnor.



Även utbildningsnivån förändras kontinuerligt. I diagrammet ovan redovisas denna för organisationen vid 2016 års början. Trenden är och har varit tydlig mot mer och mer välutbildade medarbetare. Idag är över hälften akademiker och två tredjedelar har eftergymnasial utbildning.

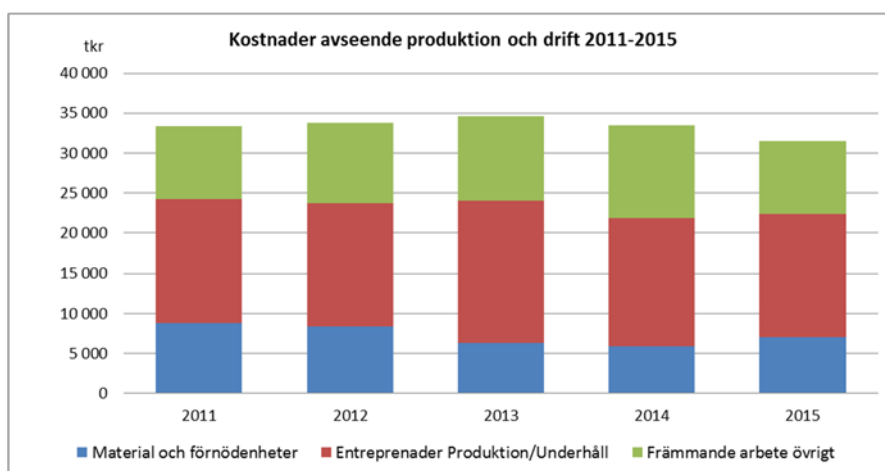
Sjukfrånvaron ligger på en stabilt låg nivå, 2,89 procent (2,04 procent). 31 % av sjukfrånvaron är klassificerad som långtidssjukfrånvaro för ett fåtal befattningshavare. Pensionsmedelförvaltning redovisas i separat not. Alla pensionsmedel återlånas i verksamheten.

### 4.3.2. Kemikalier, slamomhändertagande och elenergi



Mängden kemikalier som används i reningsprocessen har minskat efter att tekniken för att avvattna slammet ändrades under 2013. Konsekvensen av teknikskiftet innebar ett mindre avvattnat slam och därför större slamvolym och kostnader. Käppalaförbundet har under 2015 upphandlat nya avtal avseende slamomhändertagande och slamtransporter. Elenergikostnaden sjönk något jämfört med tidigare år trots att förbrukningen av el inte var lägre. Det beror på det låga prisläge som präglade marknaden under året. Käppalaförbundet säkrar elpriserna löpande för att utjämna fluktuationerna i pris.

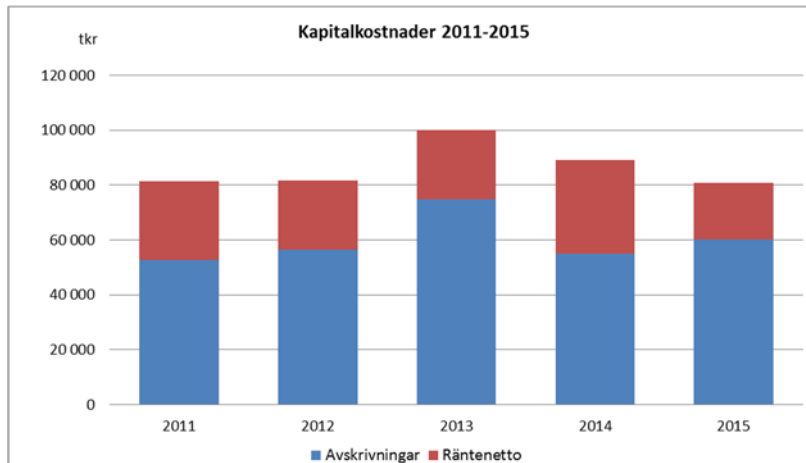
### 4.3.3. Övriga kostnader



I de övriga kostnaderna för driften ingår främst underhållskostnader som materialinköp och inköp av olika entreprenader som berör drift och underhåll av förbundets anläggningar. Dessa kostnader kopplas till livslängden på komponenter och säkras genom underhållsplanering och lämplig reinvesteringstakt.

De lägre kostnaderna för främmande arbete har i viss mån kompenseras genom högre kostnader för egen personal. Totalt sett görs dock fortlöpande analyser av bästa kostnadseffektivitet på kort och lång sikt avseende inhyrd respektive egen arbetskraft.

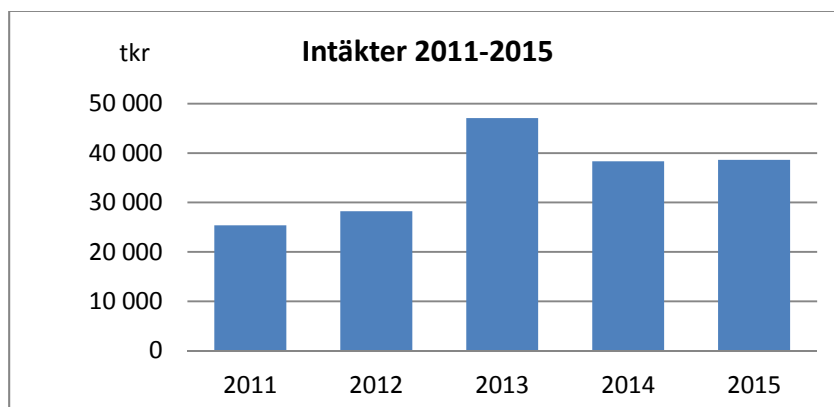
#### 4.3.4. Kapitalkostnader



De stora investeringar som just nu pågår skapar ett behov av nyupplåning. Under 2015 har förbundet ökat sin låneskuld med 6,6 Mkr (45,9 Mkr). Genom en aktiv portföljhantering och en fortsatt låg räntenivå har den momentana genomsnittsräntan vid årets slut kunnat sänkas från 1,71 procent till 0,75 procent vid årets utgång. Samtidigt har det negativa marknadsvärdet på de utestående derivaten sänkts från - 21,6 Mkr till -11,9 Mkr genom aktiva avslut och en något mer kortsiktig räntesäkringsstrategi i enlighet med styrelsens årliga riskmandatsbeslut.

Under 2015 investerades 82,3 Mkr (101,6 Mkr). Käppalaförbundet är just nu inne i en period med många stora investeringar som kommer att öka låneskulden och kapitalkostnaderna under den kommande femårsperioden.

#### 4.3.5. Intäkter



Intäkterna är i stort sett oförändrat och den största andelen utgörs av volymen försåld fordonsgas.

Under året har förbundet tagit emot en ökad andel avloppsvatten från Järfälla kommun på grund av temporära renoveringsarbeten i kommunen. Totalt har detta gett Käppalaförbundet en ökad intäkt på över 3,3 Mkr under 2015 som inte budgeterats.

#### 4.4. Balanskravsresultat

Årets balanskravsresultat uppgår till 18,9 Mkr (0,7 Mkr). Soliditeten inklusive ansvarsförbindelsen för pensionsförpliktelser intjänade före 1998 är 9,0 procent (8,5 procent) vilket innebär att den ligger kvar på en nivå i linje med målsättningen för förbundet som är 7-10 %.

Käppalaförbundet behöver ett stabilt eget kapital för att klara eventuella resultatförsämringar utan att ta till akuta sparåtgärder som kan drabba såväl reningskvalitet som det framtida avgiftsuttaget. Detta är speciellt viktigt eftersom man redan i dagsläget vet att förbundet inte kan klara sina kommande kapitalkostnader utan att höja avgifterna de närmaste åren på grund av de stora investeringar som genomförs.

#### 4.5. Driftredovisning – budgetutfall per avdelning

	Budget	Utfall	Överskott	Överskott	Utfall
	Helår 2015	Helår 2015	Underskott	Underskott	Helår 2014
			Kr	%	
<b>DRIFTBUDGET (tkr)</b>					
Verksamhetsstöd	-19 776	-19 493	283	-1,4 %	-16 281
Kommunikation	-4 551	-2 791	1 760	-38,7 %	-3 808
Miljö och kvalitet	-3 488	-2 435	1 053	-30,2 %	-3 242
Laboratorium	-4 924	-4 959	-35	0,7 %	-3 428
Uppströmsarbete	-3 641	-3 118	523	-14,4 %	-4 887
Resursutvinning	-24 966	-23 012	1 954	-7,8 %	-22 552
Projekt och utveckling	-6 824	-8 925	-2 101	30,8 %	-6 773
Produktion	-79 399	-78 613	786	-1,0 %	-77 045
	<b>-147 569</b>	<b>-143 345</b>	<b>4 224</b>	<b>-2,9 %</b>	<b>-138 016</b>

Budgetföljsamheten är totalt sett god och mycket av avvikelserna hos enskilda avdelningar kan förklaras av förändringar av personalresurser mellan avdelningarna som genomförts under året utan att budgeten förändrats.

Ytterligare orsaker till det totala överskottet är att kommunikationsavdelningen genomförde en av två planerade informationskampanjer under 2015.

Projekt- och Utvecklingsavdelningen uppvisar negativt resultat gentemot budget främst beroende på personalomstruktureringar som genomförts för att bättre kunna möta de kommande årens utmaningar avseende investeringsverksamheten. Avdelningen har också tagit över personal från produktionsavdelningen under året.

## 4.6. Investeringar

Investeringar (tkr)	2015	2014
Investeringar i avloppsreningsverket	62 019	94 973
Investeringar i yttre anläggningar	18 434	6 182
Övriga investeringar	1 862	463
<b>Summa investeringar</b>	<b>82 315</b>	<b>101 618</b>
Årets aktiveringar	-181 660	-36 151
<b>Akkumulerat anskaffningsvärde</b>	<b>79 850</b>	<b>179 195</b>

Under 2015 har totalt 82,3 Mkr (101,6 Mkr) investerats i förbundets anläggningar.

Investeringar för 181,7 Mkr (36,2 Mkr) har avslutats. Den största investeringen som avslutades under året är slamhanteringsanläggningen (STIL).

Överskottet mellan beslutade budgeterade investeringar och avslutade investeringar uppgår till 488,0 Mkr som föreslås omfördelas till kommande verksamhetsår. Överskottet beror på att projekteringen för ett antal större projekt tagit längre tid än förutsatt.

I årsredovisningens tabelldel finns detaljerade uppgifter om investeringarna under 2015.

## 4.7. Mål för god ekonomisk hushållning

Förbundsfullmäktige har angett ett antal finansiella mål för god ekonomisk hushållning i enlighet med kommunallagens direktiv.

Enligt kommunallagen ska också verksamhetsmässiga mål för god ekonomisk hushållning fastställas. I de mål som kommenteras i verksamhetsberättelsen ingår mer eller mindre tydliga mål för god ekonomisk hushållning. Under rubriken ”Käppalaförbundets målarbete” i verksamhetsberättelsen redovisas också de mer specifika finansiella målen.

## 4.8. Övrigt

För mer information avseende räkenskaper och verksamhetsutfall hänvisas till bifogade resultat- och balansräkningar, finansieringsanalys och noter.

## 4.9. Styrelsens förslag till resultatdisposition

Styrelsen föreslår att förbundsfullmäktige beslutar

- att fastställa årets resultaträkning och balansräkning,
- att överföra oförbrukade investeringsmedel uppgående till 488,0 miljoner kr till 2016 års investeringar samt
- att i övrigt godkänna årsredovisningen för verksamhetsåret 2015

Lidingö 2016-03-22

Käppalaförbundets styrelse:

Anna Rheyneuclaudes Kihlman

Catharina Andersson

Ali Kashefi

Torsten Sjögren

Eva Närvä-Eickenrodt

Torsten Björnsson

Tomas Franzén

Ronnie Lundin

Kenneth Bylund

Anders Ekegren

Ulf Falkenberg



<b>RESULTATRÄKNING</b>		<b>2015</b>	
<b>VERKSAMHETENS INTÄKTER</b>	<b>Not</b>	<b>2015</b>	<b>2014</b>
		(tkr)	(tkr)
Årsavgifter	1	205 000	190 000
Övriga verksamhetsintäkter	1	38 636	38 345
<b>Summa verksamhetsintäkter</b>		<b>243 636</b>	<b>228 345</b>
<b>VERKSAMHETENS KOSTNADER</b>			
Driftskostnader	2	-87 826	-89 464
Övriga externa kostnader	2	-8 484	-7 672
Personalkostnader	2	-47 033	-40 880
Avskrivningar	3	-60 104	-54 962
Varav nedskrivningar och förlust vid avyttring		0	-5 604
<b>Summa verksamhetskostnader</b>		<b>-203 447</b>	<b>-192 978</b>
<b>VERKSAMHETENS NETTORESULTAT</b>		<b>40 189</b>	<b>35 367</b>
<b>FINANSIELLA POSTER</b>			
Finansiella intäkter		22	14
Finansiella kostnader	4	-21 281	-34 692
<b>Summa finansiella poster</b>		<b>-21 259</b>	<b>-34 678</b>
<b>ÅRETS RESULTAT</b>		<b>18 930</b>	<b>690</b>
Balanskravsresultat			
Från föregående år		0	0
Årets resultat		18 930	690
Justeringar		0	0
Utgående balanskravsresultat		18 930	690
<b>NYCKELTAL</b>			
Nettoresultat i förhållande till omsättning	15	16,5 %	15,5 %
Avskrivningar i % av totala kostnader	15	26,7 %	24,1 %
Finansnetto i % av totala kostnader	15	9,5 %	15,2 %
Antal årsanställda	12	57	50

<b>BALANSRÄKNING</b>		<b>2015</b>	
<b>TILLGÅNGAR</b>	<b>Not</b>	<b>2015-12-31</b> (tkr)	<b>2014-12-31</b> (tkr)
<b>Anläggningstillgångar</b>			
Immateriella tillgångar	5	2 161	2 760
Anläggningsutrustning och inventarier	6	406 318	355 255
Tunnlar, ledningar och byggnader	7	41 973	44 697
Projekt Käppala 2001	8	758 460	783 989
<b>Summa anläggningstillgångar</b>		<b>1 208 911</b>	<b>1 186 701</b>
<b>Omsättningstillgångar</b>			
Kemikalieförråd		408	351
Kundfordringar		1 733	581
Osäkra kundfordringar		0	0
Övriga kortfristiga fordringar		17 102	15 674
Likvida medel		1 116	11
<b>Summa omsättningstillgångar</b>		<b>20 359</b>	<b>16 617</b>
<b>SUMMA TILLGÅNGAR</b>		<b>1 229 270</b>	<b>1 203 317</b>
<b>SKULDER OCH EGET KAPITAL</b>			
<b>Eget kapital</b>	9	<b>121 354</b>	<b>102 426</b>
- därav årets resultat		18 930	690
<b>Avsättningar</b>			
Avsättning för pensioner	14	530	559
Avsättning för löneskatt på pensioner		129	136
<b>Summa avsättningar</b>		<b>659</b>	<b>695</b>
<b>Långfristiga skulder</b>			
Anläggningslån	4	937 690	888 684
Checkräkningskredit	4	105 176	129 953
<b>Summa långfristiga skulder</b>		<b>1 042 866</b>	<b>1 018 637</b>
<b>Kortfristiga skulder</b>			
Leverantörsskulder		26 222	24 649
Upplupna kostnader och förutbetalda intäkter	10	26 347	28 247
Kortfristig del av långfristiga lån	4	10 994	28 664
Övriga kortfristiga skulder		828	0
<b>Summa kortfristiga skulder</b>		<b>64 392</b>	<b>81 560</b>
<b>SUMMA SKULDER OCH EGET KAPITAL</b>		<b>1 229 270</b>	<b>1 203 317</b>
<b>Ställda panter</b>		Inga	Inga
<b>Ansvarsförbindelser</b>			
Pensionsförpliktelser intjänade före 1998	11	8 999	9 586
Löneskatt på pensionsförpliktelser		2 183	2 326
<b>Summa ansvarsförbindelser</b>		<b>11 182</b>	<b>11 912</b>
<b>NYCKELTAL</b>			
Soliditet %	15	9,9 %	8,5 %
Soliditet inklusive ansvarsförbindelse	15	9,0 %	7,5 %
Länefinansiering %	15	87,2 %	88,3 %

<b>FINANSIERINGSANALYS 2015</b>		
	<b>2015</b>	<b>2014</b>
	(tkr)	(tkr)
<b>DEN LÖPANDE VERKSAMHETEN</b>		
Årets resultat	18 930	690
Justering för av- och nedskrivningar	60 104	54 962
Justering för övriga likviditetspåverkande poster*	-36	-52
Sålda anläggningar	0	0
Medel från verksamheten före förändring av rörelsekapital	78 998	55 599
Ökning/minskning kortfristiga fordringar	-2 637	843
Ökning/minskning kortfristiga skulder	502	-716
<b>Medel från den löpande verksamheten</b>	<b>76 862</b>	<b>55 727</b>
<b>INVESTERINGSVERKSAMHETEN</b>		
Förvärv av materiella anläggningstillgångar	-82 315	-101 618
<b>Medel från investeringsverksamheten</b>	<b>-82 315</b>	<b>-101 618</b>
<b>FINANSIERINGSVERKSAMHETEN</b>		
Utbetalad utdelning	0	0
-Amortering av skuld/+ upplåning	6 557	45 895
<b>Medel från finansieringsverksamheten</b>	<b>6 557</b>	<b>45 895</b>
<b>ÅRETS KASSAFLÖDE</b>		
Likvida medel vid årets början	11	7
<b>Likvida medel vid årets slut</b>	<b>1 116</b>	<b>11</b>
<b>*Övriga likviditetspåverkande poster</b>		
Förändring av pensionsavsättningen	-36	-52
<b>Summa</b>	<b>-36</b>	<b>-52</b>
Själfinansieringsgrad Avskrivningar/Nettoinvesteringar	73 %	54 %
Själfinansieringsgrad rullande 10 år	101 %	111 %

## **Noter till resultat- och balansräkning**

### **Allmänna redovisningsprinciper**

Belopp anges i tkr om inte annat anges. Belopp inom parentes avser föregående års värden. Årsredovisningen är huvudsakligen uppställd enligt den kommunala redovisningslagen, KRL, och anpassad till den praxis som bland annat kommer till uttryck i rekommendationer och uttalanden från Rådet för kommunal redovisning.

### **Uppställningsformer**

Uppställning och postindelning av resultaträkningen avviker mot KRL eftersom verksamheten i Käppalaförbundet inte är skattefinansierad. Använd uppställningsform bedöms ge en mer rättvisande bild av den i huvudsak avgiftsfinansierade verksamheten.

### **Värderingsprinciper med mera**

Tillgångar, avsättningar och skulder har värderats till anskaffningsvärden om inget annat anges nedan.

### **Kemikalieförråd**

Förrådet har värderats till det lägsta av anskaffningsvärde och verkligt värde. Vid bestämmande av anskaffningsvärdet har först in/först ut-principen tillämpats. Förrådet upptas till sitt inventerade värde beräknat efter anskaffningsvärdet med avdrag för bedömt verkligt värde.

### **Periodisering av anslutningsavgifter**

Käppalaförbundet tillämpar de vägledande principer för redovisning inom VA-branschen som tagits fram under 2007 av branschorganisationen Svenskt Vatten. Det innebär att de anslutningsavgifter (20,2 Mkr) som under tidigare år erhållits från Nacka och Värmdö kommuner periodiserats enligt följande: 10 Mkr har direkt intäktsförts eftersom de avser att täcka redan nedlagda eller avskrivna kostnader i Käppalaförbundets anläggningar. Resterande 10,2 Mkr kommer att intäktsföras under 2009-2029 i lika stora delar per helår då de avser att täcka avskrivningar och övriga särkostnader för anslutningen av dessa kommuner under de aktuella åren.

### **Fordringar**

Fordringar har efter individuell värdering upptagits till belopp varmed de beräknas inflyta.

### **Avskrivningsprinciper för anläggningstillgångar**

Avskrivningar enligt plan baseras på ursprungliga anskaffningsvärden och beräknad ekonomisk livslängd. Avskrivningen påbörjas från den månad då anläggningstillgången tas i bruk under verksamhetsåret.

Avskrivningstiden bedöms utifrån branschrekommendationer och delas upp i ingående komponenter..

Anläggningsutrustning och inventarier skrivs av under 3, 5, 10, 15 respektive 20 år.

Tunnlar, huvudledningar och byggnader skrivs av under 30-50 år.

Immateriella anläggningar skrivs av på 5 år.

Käppala 2001 skrivs av under 10, 20, 35 respektive 50 år med tillämpning av real annuitetsmetod vilket medför stigande planenliga avskrivningar under tillgångens livslängd. En investering uppkommer om utgiften för anskaffandet överstiger 20 000 kr och nyttjandeperioden bedöms överstiga tre år.

Inga avsättningar för återställande av investeringar har bedömts nödvändiga att genomföra.

### Leasingåtaganden

Käppalaförbundet har endast obetydliga operationella leasingåtaganden. Avtal har dock tecknats med en lantbrukare om hyra av uppläggningsplats för slam.

En första förhöjd hyresavgift om 875 tkr har 2008 bokförts som förutbetalad kostnad och kostnadsförs löpande över hyreskontraktets återstående tid.

Finansiella leasingåtaganden saknas helt eller är av obetydlig omfattning. Någon speciell redovisning av dessa åtaganden har därför inte bedömts nödvändig att genomföra.

<b>Not 1</b>	<b>VERKSAMHETENS INTÄKTER</b>				
				<b>2015</b>	<b>2014</b>
	Årsavgifter			205 000	190 000
	Energiförsäljning			29 452	29 548
	Övriga intäkter			8 672	8 286
	Anslutningsavgifter (se redovisningsprinciper)			512	512
	<b>Summa</b>			<b>243 636</b>	<b>228 345</b>
<b>Not 2</b>	<b>VERKSAMHETENS KOSTNADER</b>			<b>2015</b>	<b>2014</b>
	Personalkostnader			41 249	35 993
	Pensionskostnader			5 784	5 344
	Kemikalier			4 785	4 773
	Slamomhändertagande			20 109	18 508
	Energi			26 081	27 475
	Övriga kostnader			45 336	45 923
	<b>Summa</b>			<b>143 343</b>	<b>138 016</b>
<b>Not 3</b>	<b>AV- OCH NEDSKRIVNINGAR</b>			<b>2015</b>	<b>2014</b>
	Immateriella anläggningar			1 400	1 681
	Anläggningsutrustning och inventarier *)			30 451	26 703
	Tunnlar, huvudledningar och byggnader			2 724	2 438
	Käppala 2001 HD1			18 670	17 655
	Käppala 2001 HD2			6 859	6 486
	<b>Summa</b>			<b>60 104</b>	<b>54 962</b>
	*) För 2014 ingår en nedskrivning på den gamla slamavattningsanläggningen med 5 604 tkr.				

<b>Not 4</b>	<b>FINANSIELLA KOSTNADER</b>	<b>2015</b>	<b>2014</b>
	Räntor på lån och checkkrediter	20 709	34 160
	Övriga finansiella kostnader	571	532
	<b>Summa</b>	<b>21 281</b>	<b>34 692</b>
	Käppalaförbundet tillämpar en av förbundsfullmäktige antagen finanspolicy som reglerar de bedömda största riskerna för förbundets finanshantering bland annat finansieringsrisk (tillgång på kapital över tid) och ränterisk (kostnad för kapital över tid) Ränterisken möts med derivat där korta räntevillkorsperioder säkras med längre avtal om fast ränta över olika tidshorisonter. Marknadsvärdet på dessa derivat avspeglar kostnaden för dessa säkringar om de skulle sägas upp vid bokslutstidpunkten. Finanspolicyens mandat redovisas inom parentes i nedanstående sammanställning.		
	<b>Lån hos kreditinstitut</b>	<b>2015</b>	<b>2014</b>
	Lånevoly m inklusive checkräkning (max 1 400 000)	1 053 860	1 047 442
	Swapvoly m	520 000	750 000
	Återstående räntebindningstid	1,27 år	1,79 år
	Andel lån med förfall inom 12 månader (max 50 %)*	62%	51%
	Andel räntestjustering inom 12 mån (40-60 %)	57%	51 %
	Snittränta lån (momentan)	0,18%	0,55%
	Snittränta swappar (momentan)	0,57%	1,16%
	Bruttosnittränta (momentan 31/12)	0,75%	1,71 %
	Marknadsvärde derivat (tkr)	-9 387	-20 147
	*) Förbundsstyrelsen har godkänt avsteg från Finanspolicy n p g a en stor kreditfacilitet som förfaller till betalning i november 2016.		
	Förbundet har upprättat en riskanalys avseende konsekvenser vid fortsatt negativa räntor och tillämpning av räntegolv i kreditfaciliteterna.		
<b>Not 5</b>	<b>IMMATERIELLA ANLÄGGNINGAR</b>	<b>2015</b>	<b>2014</b>
	Ingående anskaffningsvärde	17 208	0
	Årets anskaffningar	801	0
	Omklassificering	0	17 208
	Investeringsbidrag	0	0
	Utrangering	0	0
	Försäljning	0	0
	Nedskrivning	0	0
	<b>Utgående ackumulerade anskaffningsvärden</b>	<b>18 009</b>	<b>17 208</b>
	Ingående ackumulerade avskrivningar	-14 448	0
	Årets avskrivningar	-1 400	-1 681
	Omklassificering	0	-12 767
	Utrangering	0	0
	Nedskrivningar	0	0
	<b>Utgående ackumulerade avskrivningar</b>	<b>-15 848</b>	<b>-14 448</b>
	<b>Utgående planenligt restvärde</b>	<b>2 161</b>	<b>2 760</b>
<b>Not 6</b>	<b>ANLÄGGINGSUTRUSTNING OCH INVENTARIER</b>	<b>2015</b>	<b>2014</b>
	Ingående anskaffningsvärde	468 051	471 751
	Årets anskaffningar	180 860	25 795
	Omklassificering	0	-17 208
	Investeringsbidrag	0	-4 582
	Utrangering	0	-4 404
	Försäljning	0	0
	Nedskrivning	0	-3 301
	<b>Utgående ackumulerade anskaffningsvärden</b>	<b>648 911</b>	<b>468 051</b>
	Ingående ackumulerade avskrivningar	-291 991	-287 082
	Årets avskrivningar	-30 451	-19 777
	Omklassificering	0	12 767
	Utrangering	0	2 101
	Nedskrivningar	0	0
	<b>Utgående ackumulerade avskrivningar</b>	<b>-322 442</b>	<b>-291 991</b>
	<b>Utgående planenligt restvärde</b>	<b>326 469</b>	<b>176 060</b>
	<b>PÅGÅENDE INVESTERINGAR</b>		
	Ingående anskaffningsvärde	179 195	113 728
	Avslutade investeringar	-181 660	-36 151
	Årets anskaffningar	82 315	101 618
	<b>Utgående ackumulerade anskaffningsvärden</b>	<b>79 850</b>	<b>179 195</b>
	Anläggningsutrustningar och inventarier avskrivs på 3-20 år efter bedömd ekonomisk livslängd.		

<b>Not 7 TUNNLAR, HUVUDLEDNINGAR OCH BYGGNADER</b>					
			<b>2015</b>	<b>2014</b>	
	Ingående anskaffningsvärde		225 469	215 113	
	Årets anskaffningar		0	10 356	
	Omklassificering		0	0	
	Investeringsbidrag		0	0	
	Utrangering		0	0	
	Försäljning		0	0	
	Nedskrivning		0	0	
	<b>Utgående ackumulerade anskaffningsvärden</b>		<b>225 469</b>	<b>225 469</b>	
	Ingående ackumulerade avskrivningar		-180 772	-178 334	
	Årets avskrivningar		-2 724	-2 438	
	Omklassificering		0	0	
	Utrangeringar		0	0	
	Nedskrivningar		0	0	
	<b>Utgående ackumulerade avskrivningar</b>		<b>-183 496</b>	<b>-180 772</b>	
	<b>Utgående planenligt restvärde</b>		<b>41 973</b>	<b>44 697</b>	
	Tunnlar och huvudledningar skrivs av på 50 år medan byggnader avskrivs på 30-33 år.				
	Taxeringsvärde fastigheter		953	953	
<b>Not 8 KÄPPALA 2001 HD1 och HD2</b>					
			<b>2015</b>	<b>2014</b>	
	Ingående anskaffningsvärde		1 300 950	1 300 950	
	Årets anskaffningar		0	0	
	Omklassificering		0	0	
	Investeringsbidrag		-30 605	-30 605	
	Utrangering		0	0	
	Försäljning		0	0	
	Nedskrivning		0	0	
	<b>Utgående ackumulerade anskaffningsvärden</b>		<b>1 270 345</b>	<b>1 270 345</b>	
	Ingående ackumulerade avskrivningar		-486 357	-462 216	
	Årets avskrivningar		-25 529	-24 141	
	Omklassificering		0	0	
	Utrangeringar		0	0	
	Nedskrivningar		0	0	
	Årets avskrivningar		0	0	
	<b>Utgående ackumulerade avskrivningar</b>		<b>-511 886</b>	<b>-486 357</b>	
	<b>Utgående planenligt restvärde</b>		<b>758 460</b>	<b>783 988</b>	
	Anläggningarna i Käppala 2001 skrivs av på 10-50 år efter bedömd ekonomisk livslängd.				
<b>Not 9 EGET KAPITAL</b>					
			Årets	Övrigt	Summa
		Driffond	resultat	eget kapital	eget kapital
	<b>IB</b>	<b>71 928</b>	<b>13 729</b>	<b>16 769</b>	<b>102 426</b>
	Omföring	13 729	-13 729		
	Utdelning	0	0		
	Årets Resultat		18 930		
	<b>UB</b>	<b>85 657</b>	<b>18 930</b>	<b>16 769</b>	<b>121 354</b>
<b>Not 10 UPPLUPNA KOSTNADER OCH FÖRUTBETALDA INTÄKTER</b>					
			<b>2014</b>	<b>2014</b>	
	Upplupna räntor		1 994	3 342	
	Semesterlöneskuld		1 404	1 254	
	Löneskatteskuld		1 104	1 242	
	Arbetsgivaravgifter		1 292	1 091	
	Recipientundersökning		520	520	
	Upplupna övriga kostnader		13 036	12 457	
	Förutbetalda anslutningsavgifter		6 997	7 509	
	<b>Summa</b>		<b>26 347</b>	<b>27 415</b>	

<b>Not 11</b>	<b>ANSVARSFÖRBINDELSER</b>			
	Pensionsförpliktelser intjänade före 1998-01-01, enligt PA-KL, uppgår till belopp motsvarande av Kommunernas pensionsanstalt, KPA, utförd beräkning till 8 999 tkr (9 586 tkr) samt löneskatt 2 183 tkr (2 326 tkr).			
<b>Not 12</b>	<b>PERSONAL</b>			
			<b>2015</b>	<b>2014</b>
	Medelantal årsanställda		57	50
	Varav kvinnor		21	17
	Löner och andra ersättningar			
	Styrelse och direktör		2 015	1 565
	Övriga befattningshavare		27 178	26 377
	<b>Summa</b>		<b>29 193</b>	<b>27 942</b>
	Direktören erhåller pensionsförmån motsvarande normal nivå enligt ITP-plan. Vid uppsägning från förbundets sida har direktören rätt att erhålla 24 månadslöner.			
<b>Not 13</b>	<b>REDOVISNING AV SJUKFRÅNVARO</b>			
	Sjukfrånvaro i procent av sammanlagd ordinarie arbetstid. Sjukfrånvaron redovisas inte för gruppen anställda under 29 år då de är färre än tio personer vilket kan medföra möjlighet att identifiera enskilda medarbetare.			
			<b>2015</b>	<b>2014</b>
	Sjukfrånvaro -29 år		-	-
	Sjukfrånvaro 30-49 år		4,09 %	1,33 %
	Sjukfrånvaro 50- år		1,63 %	2,32 %
	Kvinnor		2,30 %	2,08 %
	Män		3,25 %	2,02 %
	Sjukfrånvaro totalt		2,89 %	2,04 %
	Varav långtidssjukfrånvaro > 60 dagar utgjorde		30,81 %	0,00 %
<b>Not 14</b>	<b>PENSIONSMEDELSFÖRVALTNING</b>		<b>2015</b>	<b>2014</b>
	Avsättning för pensioner med mera		659	695
	Ansvarsförbindelser för pensioner		11 182	11 912
	- Finansiella placeringar för pensioner		0	0
	<b>Totala förpliktelser</b>		<b>11 841</b>	<b>12 606</b>
	Återlåning i verksamheten		11 841	12 606
	Aktualitetsgrad		100 %	100 %
	Pensionsåtagandet är värderat med hjälp av KPA och de antaganden de tillämpar vid beräkningar av skulden. Särskild löneskatt uppgår till 24,26 % och betalas i samband med utbetalning av pensionsmedel.			
	Inga övriga pensionsåtaganden förutom de av KPA förvaltade pensionerna förväntas uppstå.			
	Käppalaförbundet betalar löpande pensionspremier till SPP avseende pensionsförpliktelser uppkomna efter 1998 varför ingen tillkommande skuld redovisas.			



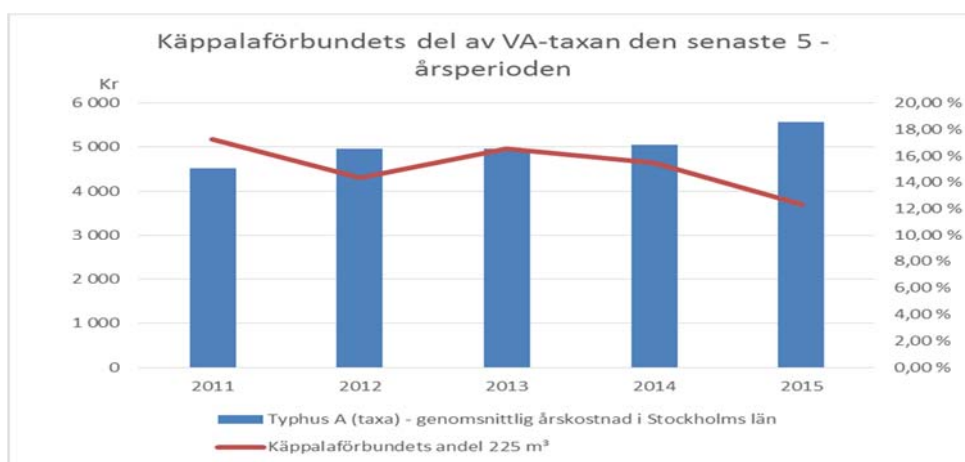
<b>Not 15 NYCKELTALSDEFINITIONER</b>	
<b>Nettoresultat i förhållande till omsättning</b>	
Nettoresultat dividerat med summa verksamhetsintäkter.	
<b>Avskrivningar i procent av totala kostnader</b>	
Avskrivningar dividerat med summan av verksamhetskostnader, avskrivningar och finansiella kostnader.	
<b>Finansnetto i procent av totala kostnader</b>	
Summa finansiella poster dividerat med summan av verksamhetskostnader, avskrivningar och finansiella kostnader.	
<b>Soliditet procent</b>	
Summa eget kapital dividerat med summa tillgångar.	
<b>Lånefinansiering procent</b>	
Långfristiga räntebärande lån dividerat med anläggningstillgångarna.	
<b>Rörelsekapital, Mkr</b>	
Omsättningstillgångar minus kortfristiga skulder.	
<b>Självfinansieringsgrad %</b>	
Avskrivningar dividerat med nettoinvesteringar.	
<b>Andel av VA-kostnaderna, Typhus A</b>	
Typhus A (taxa) - genomsnittlig årskostnad i Stockholms län	
Käppalaförbundets andel för 225 m <sup>3</sup> gånger årets nettokostnad per m <sup>3</sup> behandlat avloppsvatten.	
Typhus A = normalvilla med 150 m <sup>3</sup> i årlig vattenförbrukning + 50 %.	

<b>Medlemsandelar, Mkr</b>		
	<b>Akkumulerade kapitalkostnader 1971-2014</b>	<b>Kommunernas andelstal i %</b>
Danderyd	203	7,6 %
Lidingö	264	10,0 %
Nacka	126	4,8 %
Sigtuna	267	10,1 %
Sollentuna	384	14,4 %
Solna	502	18,9 %
Täby	356	13,4 %
Upplands-Bro	144	5,4 %
Upplands Väsby	239	9,0 %
Vallentuna	125	4,7 %
Värmdö	46	1,7 %
<b>Total kapitalkostnad</b>	<b>2 656</b>	<b>100,0 %</b>

Från den 1 april 2006 gäller ny taxemodell med pe-avgift i stället för kapitalavgift.

<b>Budgetuppföljning</b>					
	<b>Budget</b>	<b>Utfall</b>	<b>Överskott</b>	<b>Överskott</b>	<b>Utfall</b>
	<b>Helår 2015</b>	<b>Helår 2015</b>	<b>Underskott</b>	<b>Underskott</b>	<b>Helår 2014</b>
	<b>(tkr)</b>	<b>(tkr)</b>	<b>(tkr)</b>	<b>(%)</b>	<b>(tkr)</b>
<b>DRIFTBUDGET</b>					
Verksamhetsstöd	-19 776	-19 493	283	-1,4%	-16 281
Kommunikation	-4 551	-2 791	1 760	-38,7%	-3 808
Miljö och kvalitet	-3 488	-2 435	1 053	-30,2%	-3 242
Laboratorium	-4 924	-4 959	-35	0,7%	-3 428
Uppströmsarbete	-3 641	-3 118	523	-14,4%	-4 887
Resursutvinning	-24 966	-23 012	1 954	-7,8%	-22 552
Projekt och utveckling	-6 824	-8 925	-2 101	30,8%	-6 773
Produktion	-79 399	-78 613	786	-1,0%	-77 045
	<b>-147 569</b>	<b>-143 345</b>	<b>4 224</b>	<b>-2,9%</b>	<b>-138 016</b>
<b>Kapitalkostnader</b>					
Avskrivningar	-58 582	-60 104	-1 522	2,6%	-54 962
Räntekostnader	-19 930	-21 281	-1 351	6,8%	-34 678
	<b>-78 512</b>	<b>-81 385</b>	<b>-2 873</b>	<b>3,7%</b>	<b>-89 640</b>
<b>Intäkter</b>					
Årsavgifter	205 000	205 000	0	0,0%	190 000
Övriga intäkter	32 710	38 638	5 928	18,1%	38 345
Ränteintäkter	0	22	22		0
	<b>237 710</b>	<b>243 660</b>	<b>5 950</b>	<b>2,5%</b>	<b>228 345</b>
<b>RESULTAT</b>	<b>11 629</b>	<b>18 930</b>	<b>7 301</b>	<b>62,8%</b>	<b>690</b>
<b>INVESTERINGAR</b>					
Verksamhetsstöd	4 600	1 336	3 264	71,0%	0
Kommunikation	0	0	0		111
Laboratorium	0	526	-526		45
Miljö och kvalitet	500	0	500	100,0%	0
Uppströmsarbete	400	0	400	100,0%	0
Resursutvinning	0	0	0		0
Produktion	12 600	13 013	-413	-3,3%	9 514
Projekt och utveckling	230 751	67 475	163 276	70,8%	91 947
	<b>248 851</b>	<b>82 350</b>	<b>166 501</b>	<b>66,9%</b>	<b>101 618</b>
<b>RESULTATRÄKNING</b>					
	<b>Budget</b>	<b>Utfall</b>	<b>Avvikelse</b>	<b>Avvikelse</b>	<b>Utfall</b>
	<b>Helår 2015</b>	<b>2015</b>	<b>Budget (tkr)</b>	<b>Budget (%)</b>	<b>2014</b>
Årsavgifter	205 000	205 000	0	0,0%	190 000
Övriga intäkter	32 710	38 636	5 926	18,1%	38 345
<b>Summa intäkter</b>	<b>237 710</b>	<b>243 636</b>	<b>5 926</b>	<b>2,5%</b>	<b>228 345</b>
Driftskostnader	-87 608	-87 826	-218	0,2%	-56 718
Övriga externa kostnader	-14 650	-8 484	6 166	-42,1%	-40 418
Personalkostnader	-45 312	-47 033	-1 721	3,8%	-40 880
Av- och nedskrivningar	-58 582	-60 104	-1 522	2,6%	-54 962
<b>Summa kostnader</b>	<b>-206 152</b>	<b>-203 447</b>	<b>2 705</b>	<b>-1,3%</b>	<b>-192 978</b>
<b>Rörelseresultat</b>	<b>31 558</b>	<b>40 189</b>	<b>8 631</b>	<b>27,3%</b>	<b>35 367</b>
Finansiella intäkter	0	22	22		14
Finansiella kostnader	-19 930	-21 281	-1 351	6,8%	-34 692
<b>Resultat</b>	<b>11 628</b>	<b>18 930</b>	<b>7 302</b>	<b>62,8%</b>	<b>690</b>

KOSTNADSUTVECKLING 2011 - 2015									
	Utfall	Utfall	Utfall	Utfall	Utfall	Budget	Diff		
	2011	2012	2013	2014	2015	2015	Budget		
Kostnadslag Tkr	2011	2012	2013	2014	2015	2015	Budget		
Lönekostnader, traktamenten	25 580	27 425	30 608	34 195	40 062	37 174	2 888	7,8%	
Övriga personalkostnader	1 988	1 739	1 945	1 798	2 305	2 427	-122	-5,0%	
Pensionskostnader	5 392	9 347	4 851	5 344	4 666	5 540	-874	-15,8%	
Kemikalier	10 912	9 338	5 514	4 773	4 785	4 950	-165	-3,3%	
Slamomhändertagande	9 146	6 094	15 294	18 508	20 109	21 000	-891	-4,2%	
Elenergi	27 598	31 231	27 237	26 163	25 960	27 000	-1 040	-3,9%	
Eldningsolja, vatten	360	3 827	5 231	1 312	623	1 530	-907	-59,3%	
Material och förnödenheter	8 826	8 371	6 304	5 941	7 040	8 455	-1 415	-16,7%	
Entreprenader Produktion/Underhåll	15 453	15 310	17 746	15 929	15 332	13 350	1 982	14,8%	
Främmande arbete övrigt	9 140	10 093	10 577	11 567	9 095	12 853	-3 758	-29,2%	
Övriga kostnader	8 425	11 967	9 654	12 486	13 367	13 290	77	0,6%	
Avskrivningar	52 648	56 480	74 933	54 962	60 104	58 582	1 522	2,6%	
Räntenetto	28 783	25 290	25 165	34 145	20 687	19 580	1 108	5,7%	
Övriga finansiella kostnader	60	489	1 287	532	571	350	221	63,2%	
							0		
<b>Summa bruttokostnader</b>	<b>204 311</b>	<b>217 002</b>	<b>236 347</b>	<b>227 656</b>	<b>224 706</b>	226 081	-1 375	-0,6%	
Intäkter	25 364	28 241	47 095	38 345	38 636	32 710	5 926	18,1%	
<b>Summa nettokostnader</b>	<b>178 947</b>	<b>188 761</b>	<b>189 252</b>	<b>189 310</b>	<b>186 070</b>	193 372	-7 302	-3,8%	
Summa bruttokostnader exklusive avskrivnir	122 820	134 743	134 961	138 016	143 343	147 569	-4 226	-2,9%	
Summa nettokostnader exklusive avskrivnin	97 456	106 502	87 866	99 671	104 707	114 860	-10 153	-8,8%	
Resultat	11 053	1 239	748	690	18 930	11 628	7 302	62,8%	
Nettoinvesteringar	23 777	44 329	104 282	101 618	82 315	248 851	-166 536	-66,9%	
							0		
Antal pe	590 000	590 000	620 000	635 000	645 000	660 000	-15 000	-2,3%	
Behandlad avloppsvattenmängd miljoner m <sup>3</sup>	51,6	59,7	51,8	54,6	61,0	52	9	17,3%	
Netto behandlingskostnad kr/m <sup>3</sup> avloppsvatt	3,47	3,16	3,65	3,47	3,05	3,72	-1	-18,0%	
Netto behandlingskostnad Kr/pe	303	320	305	298	288	293	-5	-1,5%	
<b>Käppalaförbundets andel av den genomsnittliga totala VA-kostnaden för två typhus i Stockholms län</b>									
Typhus A = normalvilla med 150 m <sup>3</sup> i årlig vattenförbrukning.									
Typhus B = flerbostadshus med 15 lägenheter och 2 000 m <sup>3</sup> i årlig vattenförbrukning.									
Beräkningarna utgår från att vattenförbrukningen ökas med 50 procent.									
tkr	2011	2012	2013	2014	2015				
Typhus A (taxa) - genomsnittlig årskostnad	4 520	4 959	4 966	5 041	5 552				
Käppalaförbundets andel 225 m <sup>3</sup>	17,26 %	14,34 %	16,55 %	15,48 %	12,36 %				
Typhus B (taxa) - genomsnittlig årskostnad	43 976	45 929	48 541	52 071	53 600				
Käppalaförbundets andel 3 000 m <sup>3</sup>	23,66 %	20,64 %	22,58 %	19,98 %	17,07 %				



Investeringsprojekt (tkr)	Ingående värde 2015	Upparbetat värde 2015	Avslutat 2015	Utgående värde 2015	Beslutad rambudget	Kvarstår
<b>Käppalaverket</b>	<b>172 370</b>	<b>62 522</b>	<b>-177 360</b>	<b>57 531</b>	<b>611 871</b>	<b>365 861</b>
On-line instrument	539	600	-1 139	0	1 310	0
Ny infart till Käppala	2 809	6 150	-8 959	0	15 000	0
Lilla värmepumpen	0	1 717	0	1 717	700	-1 017
Värme och Kyla del 2	11 176	0	-11 176	0	11 000	0
Slamhanteringsanläggning (STIL)	139 137	-501	-138 636	0	146 000	0
Tredje röt-kammare	7 525	17 101	0	24 626	180 000	155 374
Högflödesrening	6 359	12 242	0	18 601	155 000	136 399
Ombyggnad rensantering	2 236	2 802	0	5 038	30 000	24 962
Utökad överskottsslamförtjockning	227	265	0	492	6 700	6 208
Ny gasledning och flödesmätare	1 841	118	-1 959	0	1 500	0
Brutet vatten (Dricksvattenseparering)	0	126	0	126	4 000	3 874
Reinvesteringar	0	13 013	-13 013	0	12 600	
Oförutsedda Investeringar	521	8 889	-2 478	6 931	8 000	0
Budgeterade ej påbörjade projekt	0	0	0	0	40 061	40 061
<b>Yttre Anläggningar</b>	<b>6 825</b>	<b>17 931</b>	<b>-2 438</b>	<b>22 317</b>	<b>172 100</b>	<b>122 139</b>
Förbiledning Långgångstrand	589	94	0	683	20 000	3 517
Antuna pumpstation	2 130	4 816	0	6 946	67 000	60 054
Långgångstrand pumpstation	1 581	3 992	0	5 573	22 000	16 427
Anslutning Österåker-Vaxholm	111	7 849	0	7 959	9 000	1 041
Slamlager	615	-615	0	0	30 000	30 000
Renovering pumpstationer	1 696	0	-1 696	0	13 000	0
Oförutsedda Investeringar	103	1 795	-742	1 156	0	0
Budgeterade ej påbörjade projekt	0	0	0	0	11 100	11 100
<b>Stödsystem gemensamt</b>	<b>0</b>	<b>1 862</b>	<b>-1 862</b>	<b>0</b>	<b>9 000</b>	<b>0</b>
Diverse gemensamma stödsystem	0	1 862	-1 862	0	9 000	0
<b>Totala Investeringar</b>	<b>179 195</b>	<b>82 315</b>	<b>-181 660</b>	<b>79 850</b>	<b>792 971</b>	<b>488 000</b>