

2016-05-25

TJÄNSTESKRIVELSE
KSKF 2016/118-041

Kommunstyrelsen

Utgångspunkter för nämndernas förslag till mål och budget 2017-2019 – ”ramärendet”

Förslag till beslut

1. De ekonomiska ramar som redovisas i bilaga 1 till stadsledningskontorets tjänsteskrivelse den 25 maj 2016 ska ligga till grund för nämndernas budgetförslag avseende driftbudgeten.
2. Kommunstyrelsens verksamhetsutskott ska i budgetförslag för produktionsverksamheterna ange och beskriva de beräknade resultaten för respektive år 2017-2019. Detta ska följa föreslagna resultatkrav på 9,2 miljoner kronor för Valfärd skola och 2,7 miljoner kronor för Valfärd samhällsservice.
3. Kommunstyrelsens arbetsutskott ska för resultatenheter inom myndighets- och huvudmannorganisationen ange och beskriva de beräknade resultaten för respektive år 2017-2019.
4. Nämndernas förslag till mål och budget ska i förekommande fall omfatta förslag till ändringar i taxor och innehålla förslag om checknivåer. Om taxorna saknar indexreglering ska förslag med reglering tas fram.
5. Nämndernas förslag till mål och budget ska omfatta de motioner som remitterats för beredning i det ärendet.
6. Nämndernas förslag till mål och budget ska lämnas till stadsledningskontoret senast den 23 september 2016.
7. Nämnderna och enheterna inom kommunstyrelsens ansvarsområde ska i sina förslag till mål och budget 2017-2019 redovisa följande särskilda uppdrag:
 - a) Nämnderna ska utifrån de av kommunfullmäktige beslutade övergripande målen ange fokus för de tre kommande åren samt resultatindikatorer med årsmål.
 - b) Nämnderna ska beskriva utmaningar och möjligheter inom nämndens verksamhetsområde fram till år 2030.
 - c) Nämnderna ska redovisa jämförelser med liknande kommuner avseende kostnadsnivå och effektivitet i verksamheten.



- d) Stadsbyggnadsdirektören ska som underlag till kommunstyrelsens förslag till mål och budget beskriva en långsiktig prognos och åtgärder för att förbättra det ekonomiska resultatet i den samlade projektportföljen för stadsutvecklingsekonomin. Verksamheten ska vara i ekonomisk balans för perioden 2016-2020 (5-årsperspektiv).
- e) Direktörer ges i uppdrag att till mål och budget 2017-2019 beskriva på vilket sätt en ökad grad av digitalisering kan bidra till lägre kostnader för verksamheten.

Sammanfattning

Detta ärende handlar om att kommunstyrelsen ska ange ekonomiska ramar och budgetdirektiv till nämnderna inför deras arbete med förslag till mål och budget för perioden 2017-2019.

Skatteintäktsökningen beräknas till cirka 284 miljoner kronor 2017 med oförändrad skattesats, samtidigt ökar kostnaderna. Nämndernas sammantagna volymökningar 2017 beräknas uppgå till cirka 150 miljoner kronor, störst ökning inom utbildningsnämnden, äldrenämnden och socialnämnden.

Utrymmet för satsningar och kompensation för löner och priser är begränsat, därför föreslås ingen generell pris- och lönekomensation för år 2017, men 1 procent för 2018 och 2019. Personalomkostnadspåslaget höjs till följd av ökad arbetsgivaravgift och pensionskostnad, vilket kompenseras till viss del. Kompensationerna är lägre än förväntade ökningsar av priser och löner, vilket innebär att det krävs effektiviseringar. Digitalisering är en väg till effektivisering och därför föreslås nämnderna få i uppdrag att återkomma med förslag om sådana. Till hösten finns cirka 85 miljoner kronor möjliga att fördela för att kompensera pris- och löneökningar samt politiska ambitioner.

Regeringens aviserade "Välfärdsmiljard" är beaktad i ramärendet. Förslagen ram ger ett resultat, exklusive reavinster på 103 miljoner kronor för 2017. Detta motsvarar en långsiktigt hållbar nivå med ett överskott på 2 procent.

Investeringarna beräknas uppgå till 2,4 miljarder under åren 2017-2019. Låneskuldens årliga ökning beräknas till mellan 700 miljoner och en miljard kronor.

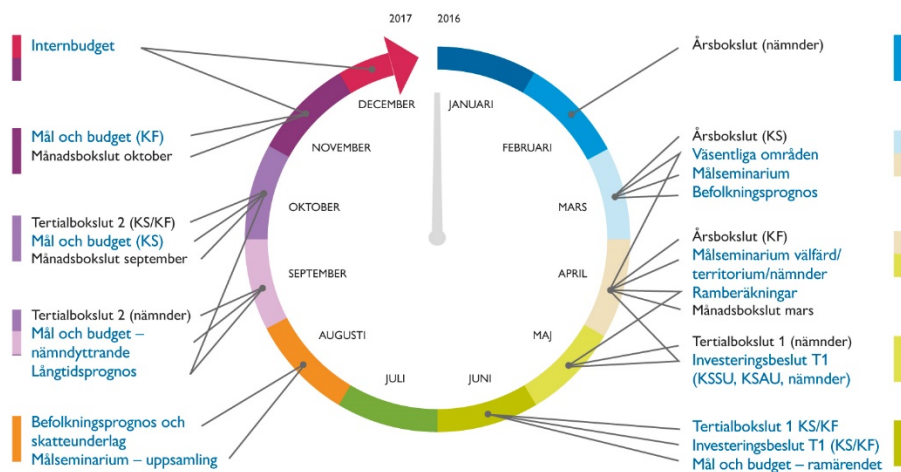
Mål och budget – ramärendet

I ramärendet föreslås ekonomiska ramar för nämnderna för de tre kommande åren. Som grund till ramärendet ligger bedömningar av storleken på kommunens intäkter och kostnader under budgetperioden. Såväl intäkts- som kostnadsutvecklingen baseras till stor del på befolkningsutvecklingen. I bedömningen av skatteintäkter, statsbidrag och utjämning är Sveriges kommuner och landstings prognoser om utveckling av bland annat ekonomi, befolkning, arbetade timmar i riket ett viktigt underlag. De kostnadsförändringar som beaktas i ramärendet är främst de som beror på volymutveckling, det vill säga att det blir

fler, eller färre, personer i verksamheterna utifrån den prognostiserade befolkningsutvecklingen.

Utifrån det ekonomiska utrymme som de prognostiserade intäkterna och kostnaderna skapar föreslås ekonomiska ramar och förutsättningar för nämnderna. I ramärendet ger kommunstyrelsen uppdrag till nämnderna. Utifrån nämndernas förslag till mål och budget tar kommunstyrelsen fram ett samlat förslag till mål och budget för kommunen i oktober. Beslut om mål och budget för de kommande tre åren tas slutligen av kommunfullmäktige i november.

ÅRSCYKEL MÅL OCH BUDGET INKL BOKSLUT



Förutsättningar i arbetet med mål och budget 2017-2019

Omvärld

BNP-tillväxten i omvärlden var enligt regeringens bedömning måttlig 2015 och i många framväxande ekonomier bromsade tillväxten in. I början av 2016 har en ökad osäkerhet om den framtida utvecklingen bidragit till att skapa osäkerhet på de finansiella marknaderna. Regeringen pekar på en ovisshet om stabiliteten i den kinesiska tillväxten och en svagare ekonomisk utveckling i många råvaruberoende ekonomier, samt att det finns tecken på en försvagning av den ekonomiska utvecklingen i många avancerade ekonomier.

Sverige

Regeringen förväntar sig en starkare investeringsutveckling, understödd av en fortsatt expansiv penningpolitik och en mindre åtstramande finanspolitik, inom Sveriges viktigaste exportmarknad, euroområdet. Svensk ekonomi återhämtar sig i snabb takt från en lång period med lågt resursutnyttjande. BNP-tillväxten når kulmen 2016 (3,8 procent) för att därefter falla de kommande åren. Den offentliga konsumtionen väntas växa i hög takt både



2016 och 2017, främst relaterat till asylmottagandet. Även behovet av kommunala välfärdstjänster ökar till följd av befolkningsökningar och demografiska förändringar med fler barn och äldre.

Antalet sysselsatta beräknas öka starkt både 2016 och 2017, till följd av den snabba efterfrågetillväxten. Där väntas kommunsektorn bidra stort till ökningen under hela prognosperioden. Arbetslösheten väntas sjunka till 6,3 procent år 2017 från 7,4 procent år 2015. Skatteunderlaget påverkas därmed positivt, och beräknas växa. Den höga utvecklings- takten väntas bestå både i år och nästa år. Att skatteunderlaget nu växer snabbare beror delvis på att den pågående konjunkturåterhämtningen ger extra fart åt både löne- och pensionsinkomster.

I takt med att utvecklingen på arbetsmarknaden fortsätter att förbättras förväntas skatte- inkomsterna öka starkt de närmaste åren. Ökningstakten kommer dock att avta på några års sikt, för att 2019 och 2020 ligga i paritet med den genomsnittliga ökningstakten för de senaste 15 åren. Även statsbidragen ökar kraftigt 2016 och 2017, främst till följd av det stora antalet asylsökande, men också till följd av satsningar inom utbildningsområdet.

Till följd av det stora antalet asylsökande och demografiska förändringar med fler barn och äldre i befolkningen, så bedöms den kommunala konsumtionen öka mycket starkt. Ökningen bedöms bli 4,7 procent i fasta priser 2016 och i genomsnitt ca 1,6 procent per år 2017-2020.

BNP-utveckling samt skatteunderlagets utveckling, utfall och (SKL-) prognos

	2015	2016	2017	2018	2019
BNP-utveckling	3,6	3,8	3,3	2,4	1,6
Faktiskt skatteunderlag	5,0	5,0	5,2	4,3	4,3
Realt skatteunderlag	2,2	2,8	2,4	1,5	1,1

SKL (Ekonomirapporten, april 2016) bedömer i sin prognos att det finns stor osäkerheten kring hur verksamhetens kostnader och intäkter kommer att utvecklas mellan åren. Kommunsektorns verksamhetskostnader väntas brutto öka med 250 miljarder kronor under perioden 2016-2019. Stora delar av dessa verksamhetskostnader väntas täckas av verksamhetsintäkter, exempelvis av olika avgifter och riktade statsbidrag. Riktade bidrag för asylmottagande står för en stor del av ökningen. De generella bidragen antas öka med två procent realt per år 2018 och 2019. Den viktigaste inkomstkällan är dock skatteintäkterna. Skatteunderlagets ökning räcker dock inte för att täcka volym- och kostnadsutveckling fullt ut.

Regeringens vårändringsbudget och ekonomiska vårproposition

Regeringen har lagt fram vårändringsbudget (som avser ändringar av budget för innevarande år) och vårproposition (som anger inriktning för kommande år). Sveriges kommuner och landsting sammanfattar de förslag som påverkar kommunerna:



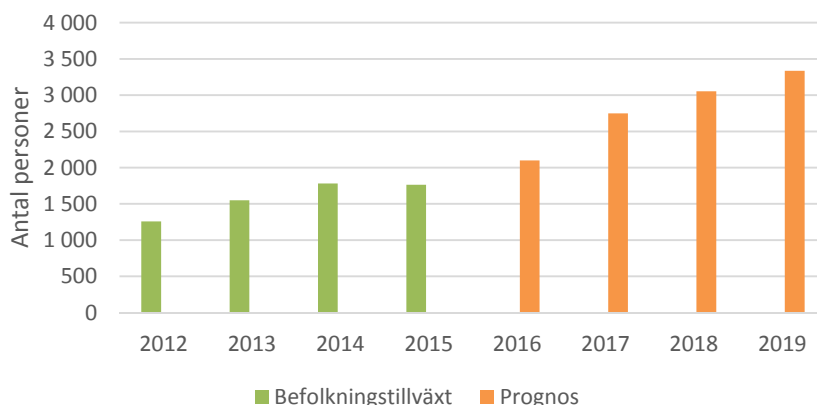
- Satsning på skollokaler med 100 miljoner kronor år 2016. Det införs ett nytt statsbidrag på 100 miljoner kronor för stöd till skollokaler i kommuner som har tagit emot ett stort antal eller en stor andel nyanlända elever. Avsikten är att bidraget ska fördelas till ett mindre antal kommuner.
- Anslaget för ersättningar för enskilda kostnader för nyanlända ökas med 80 miljoner kronor till 140 miljoner kronor. I mån av tillgång på medel kan kommuner ansöka om statlig ersättning för till exempel initiala kostnader i samband med mottagning av kvotflyktingar och mottagande av personer med särskilda behov eller olika insatser inom socialtjänstens område.
- Regeringen avsätter 40 miljoner kronor för svenska för invandrare (sfi) och svenska som andra språk. Satsning för ökad kompetens för lärare inom sfi och svenska som andraspråk inom komvux.

Regeringen aviserar att en satsning om 10 miljarder kronor kommer till kommuner och landsting från och med år 2017. Pengarna till kommunsektorn kommer dels att fördelas på samma sätt som via det kommunalekonomiska utjämningsystemet, det vill säga i kronor per invånare, dels med en fördelningsnyckel där hänsyn tas till antal asylsökande och nyanlända. Enligt förslaget innebär det 36,2 miljoner kronor till Nacka.

Befolkningsutveckling i Nacka

Ungefär en procent av Sveriges invånare bor i Nacka kommun. När rikets invånarantal närmar sig 10 miljoner närmar sig folkmängden i Nacka 100 000. Enligt befolkningsprognosen kommer 100 000-gränsen i Nacka passeras runt årsskiftet 2016/17, vilket innebär en befolkningstillväxt på ungefär 2 000 personer under 2016. Under budgetperioden kommer befolkningstillväxten att tillta successivt, i takt med att byggandet och antalet färdigställda bostäder ökar, och ligga på en mycket hög nivå i slutet av budgetperioden.

Årlig befolkningstillväxt, utfall 2012-2015 och prognos 2016-2019



Ser man till befolkningsutveckling i olika åldersgrupper så tilltar ökningstakten av antalet barn i förskoleåldern under budgetperioden, i och med att inflyttningen ökar. Som en följd av en relativt låg nivå på byggandet i Nacka under den senaste femårsperioden och därmed



en relativt låg inflyttning och ett minskande antal förskolebarn, så kommer under budgetperioden antalet yngre skolbarn börja sjunka. Det sker däremot en kraftig ökning av antalet skolbarn 10 år och äldre under budgetperioden. Allra kraftigast är ökningen av barn 13-15 år. Denna åldersgrupp kommer att öka med drygt 200 barn per år under 2016-2019. Under perioden tilltar ökningen av antalet elever i gymnasieålder. Prognosen för utvecklingen av antalet förskolebarn (särskilt yngre) är av naturliga skäl mer osäker än prognosen för äldre barn, då inflyttning till kommunen (och därmed nya bostäder) samt födelsetal styr antalet i hög grad. En hög andel av skolbarnen bor redan i kommunen och är lättare att prognostisera, även om det sker in- och utflyttningar av dessa också.

Antalet äldre personer ökar kraftigt, men det är främst yngre äldre som ökningen gäller. Antalet personer 85 år och äldre ökar måttligt.

Folkmängd per åldersgrupp

Ålder	Utfall-->		Prognos-->				
	2013	2014	2015	2016	2017	2018	2019
1-5	6 987	6 961	7 011	7 080	7 290	7 570	7 860
6-9	5 859	6 028	6 159	6 240	6 240	6 210	6 290
10-12	3 850	4 163	4 302	4 440	4 580	4 750	4 870
13-15	3 361	3 438	3 709	3 940	4 270	4 420	4 570
16-18	3 397	3 330	3 397	3 430	3 520	3 790	4 030
19-24	6 688	6 667	6 482	6 540	6 630	6 780	7 000
25-64	48 476	49 260	50 214	51 310	52 770	54 390	56 120
65-84	12 775	13 306	13 609	13 970	14 290	14 650	15 070
85-w	1 800	1 797	1 859	1 910	1 970	1 990	2 030
Folkmängd totalt	94 423	96 217	97 986	100 160	102 910	105 970	109 300

Förändring av antal personer per år

Ålder	Utfall	Prognos-->			
	2015	2016	2017	2018	2019
1-5	50	69	210	280	290
6-9	131	81	0	-30	80
10-12	139	138	140	170	120
13-15	271	231	330	150	150
16-18	67	33	90	270	240
19-24	-185	58	90	150	220
25-64	954	1 096	1 460	1 620	1 730
65-84	303	361	320	360	420
85-w	62	51	60	20	40
Folkmängd totalt	1 769	2 174	2 750	3 060	3 330

Kommunens utgångsläge

Kommunen hade ett bra resultat 2015. Årets resultat blev 91 miljoner kronor, vilket var 20 miljoner kronor bättre än budget. Det sammanlagda resultatet för nämnder och verksamheter blev 6 miljoner kronor bättre än budget. Mycket positivt är att båda kommunala produktionsverksamheterna, Valfärd skola och Valfärd samhällsservice, kunde visa överskott under året. Överskotten är viktiga då verksamheterna har gamla underskott att ta igen.



Det som också bidrog positivt till årets resultat är bland annat återbetalningen från AFA försäkring (22 miljoner kronor) och att kommunens finansiella kostnader blev lägre än beräknat. Negativa avvikelser var bland annat lägre generella statsbidrag och utjämning samt ökad avsättning till pensioner.

Prognosen för kommunens resultat 2016 som tagits fram i samband med tertialbokslut 1 visar att kommunens ekonomiska läge är något förbättrat sedan årsbokslutet för 2015. Prognosen för årets resultat är 142 miljoner kronor, vilket är 42 miljoner kronor över budgeterat resultat. Avvikelsen beror bland annat på att det sammantagna resultatet för nämnderna är 23 miljoner kronor bättre än budget. Utbildningsnämnden, arbets- och företagsnämnden samt kulturnämnden prognostiserar (mindre) underskott, medan övriga nämnder beräknas lämna överskott alternativt klara budget. Socialnämnden och äldre- nämnden har glädjande aviserat en positiv årsprognos. Kommunens ekonomi bedöms vara i balans.

Kommunens skuldsättning är fortfarande låg och var vid utgången första tertialet i år 700 miljoner kronor men förväntas öka i takt med finansiering av nya investeringar. Den låga skuldsättningen beror delvis på att placerade medel från fastighetsförsäljningen 2014 kunnat användas till att finansiera investeringar. För år 2016 prognostiserar nämnderna i tertialrapport 1 en investeringsvolym på cirka 960 miljoner kronor. Vad gäller investeringar har ett mer aktivt arbete med prioriteringar och med att finna alternativa lösningar bedrivits under de senaste två åren. Planerade investeringar för åren 2017-2019 omsluter knappt 2,4 miljarder kronor.

God ekonomisk hushållning

Den sammantagna bedömningen vid tertialbokslut 1 2016 var att kommunen har en god ekonomisk hushållning. Med det prognostiserade resultatet nås kommunens mål för nettokostnadsandelen, det vill säga kostnadernas andel av skatter och utjämning, vilket är positivt för kommunens förmåga att finansiera kommande investeringar med egna medel.

Verksamhetsresultaten bedömdes överlag som goda, även om några nämnder lyfte fram försämrade resultat och risker, exempelvis ökande sjukskrivningar, svårigheter att rekrytera personal inom individ- och familjeomsorgen och lägre nöjdhet inom gymnasieskolan.

Nya kommunövergripande mål 2016

Under 2015 inleddes ett arbete med att förbättra kommunens mål- och resultatstyrning. I Mål och budget för 2016-2018 antog kommunfullmäktige nya övergripande mål samt ambitionen ”vi ska vara bäst på att vara kommun” och under 2016 arbetar nämnderna med att utifrån detta bestämma fokus och målsättningar för sina verksamheter. Kommunens vision *öppenhet och mångfald* samt den grundläggande värderingen *förtroende och respekt för människors kunskap och förmåga och deras vilja att ta ansvar* ska fortsätta att vara styrande för och genomsyra all verksamhet som bedrivs i kommunen och alla beslut som fattas.



Kommunens övergripande mål

Bästa utveckling
för alla

Attraktiva
livsmiljöer i hela
Nacka

Stark och
balanserad
tillväxt

Maximalt värde
för
skattepengarna

Ekonomiska ramar 2017-2019

I samband med mål och budget beslutas om budget för nästkommande år samt plan för de därefter följande två åren. Det är av stor vikt att så tidigt som möjligt bedöma de ekonomiska förutsättningarna för de kommande åren. Varje år görs jämförelser med vad som angavs i plan föregående år.

Följande förutsättningar gäller i budgeten 2017-2019.

- Pris- och lönekompensation 0 procent 2017, 1 procent 2018-2019
- Personalomkostnads-pålägget (PO-pålägget) enhetligt fram till 65 års ålder, höjs med 1,58 procent till 42,08 procent
- Nämnderna nettokompenseras med 0,5 procent för PO-pålägget
- Internräntan sänks med 0,3 procentenheter till 2,5 procent
- Internhyra höjs 0,5 procent 2017
- Återställande av resultat för produktionsverksamheter
- "Välfärdsmiljard" motsvarande 36,2 miljoner kronor
- Avsatt medel med 84,6 miljoner kronor att fördela hösten 2016
- Oförändrad skattesats om 18,63

Följande är inte beaktat:

- Konsekvens av eventuell förändring av momsersättning till kommuner för så kallad dold moms
- Vissa effekter av flyktingmottagande

För mer detaljerad information, se avsnittet ekonomiska förutsättningar.

Resultatet

De föreslagna ramarna ger ett resultat på 167 miljoner kronor för 2017, vilket ger en nettokostnadsandel på 96,8 procent. I resultatet finns exploateringsreavinster med 64

miljoner kronor, vilket medför ett underliggande resultat för den löpande verksamheten på 103 miljoner kronor. Detta motsvarar en långsiktigt hållbar nivå.

Tabellen nedan visar de budgeterade resultatnivåerna och de önskvärda resultatnivåerna för planperioden. För de kommande åren är resultaten i nivå med önskad resultatnivå, men det kvarstår frågeställningar att hantera.



Det är viktigt med ett långsiktigt hållbart resultat och resultatet exklusive reavinster (underliggande resultat) bör därför uppgå till minst 2 procent av kommunens skatter och bidrag, vilket skulle innebära ett resultat på 103 miljoner kronor 2017. Den önskade resultatnivån beräknas utifrån givna förutsättningar nås för år 2017. De löpande intäkterna ska täcka de löpande kostnaderna. Att nå föreslaget resultat med de låga uppräknings som föreslås kräver effektiviseringar i verksamheten. Digitalisering kan vara en väg till effektivisering och därför får nämnderna i uppdrag att återkomma med förslag på möjligheter. En annan möjlighet kan vara översyn och indexering av taxor och avgifter.

Realisationsvinster inom exploateringsverksamheten¹ är i ärendet budgeterat med 64 miljoner kronor för år 2017 för exempelvis Tollarängen, Telegrafberget och Dalkarlsvägen/Ripvägen. För 2018 beräknas 350 miljoner kronor för bland annat Nya gatan och Nybackakvarteret i Orminge. För 2019 beräknas reavinsterna till 361,3 miljoner kronor

¹ Realisationsvinster inom exploateringsverksamheten ses som en verksamhetsintäkt vilken inte ska exkluderas i balanskravsutredningen. Dessa ingår därför i Verksamhetens nettokostnader före avskrivningar, jämförelsestörande poster och realisationsvinster.



bland annat relaterat till Centrala Nacka och Älta centrum. De största delarna av reavinsterna kommer från försäljning av mark för bostadsbyggande.

Resultaträkning	2015	2016	2016	2017	2018	2019
Mnkr	Bokslut	Budget	Prognos	Budget	Plan	Plan
Verksamhetens nettokostnader före avskrivningar, jämförelsestörande poster och realisationsvinster	-4 333,1	-4 535,2	-4 513,5	-4 749,1	-4 661,2	-4 859,7
Realisationsvinster försäljning tomträtter		0,0	0,0	0,0	0,0	0,0
Övriga realisationsvinster		1,0	1,0	1,0	1,0	1,0
Avskrivningar	-221,9	-224,3	-227,0	-227,2	-235,2	-247,4
Verksamhetens nettokostnader	-4 554,9	-4 758,5	-4 739,5	-4 975,3	-4 895,4	-5 106,1
Skattenetto	4 625,5	4 884,1	4 898,1	5 160,1	5 398,9	5 642,3
Finansnetto	7,7	-25,4	-16,5	-17,8	-30,4	-49,6
Resultat före extraordinära poster	78,2	100,2	142,1	167,1	473,1	486,6
Extraordinära poster		0,0	0,0	0,0	0,0	0,0
Årets resultat	78,2	100,2	142,1	167,1	473,1	486,6
Årets resultat (exklusive reavinster tomträttsförsäljningar)	78,2	100,2	142,1	167,1	473,1	486,6
Synnerliga skäl						
Balanskravsresultat	78,2	99,2	141,1	166,1	472,1	485,6
Årets resultat exklusive exploateringsreavinster	65,7	90,2	118,1	103,1	122,6	125,3

Verksamhetens nettokostnader beräknas uppgå till cirka 5,0 miljarder kronor, vilket är en ökning med drygt 230 miljoner kronor jämfört med 2016. Av dessa är cirka 150 miljoner relaterade till volymer. För flyktingverksamheten har en viss justering för volymer antagits. För arbets- och företagsnämnden har i volymbedömningen gjorts ett antagande om att kostnaden möts av statsbidrag (36,5 miljoner kronor). Ytterligare effekter av flyktingverksamheten har inte räknats in, vilket kan komma att kostnadmässigt påverka flera nämnder såsom exempelvis utbildningsnämnden och socialnämnden.

Medel finns reserverade med 84,6 miljoner kronor bland annat för att kunna kompensera valda verksamheter för viss pris och lönekomensation samt för politiska ambitionsökningar. Dessa kommer att fördelas under höstens budgetarbete.

Skattenetto

I skattenettet ingår skatteintäkter, inkomst- och kostnadsutjämning, LSS, regleringspost och fastighetsavgift. Skattenettoprognosen för 2017 beräknas till 5,2 miljarder kronor, vilket är en ökning med 262 miljoner kronor eller 5,3 procent jämfört med prognos 2016.

Beräkningen är baserad på oförändrad skattesats om 18,63. Enligt befolkningsprognosen kommer folkmängden i Nacka vara 99 800 den 1 november 2016, vilket är ca 1 992 fler än motsvarande tidpunkt 2015. Skatteintäkter inklusive generella statsbidrag är för 2017



prognostiserade utifrån detta invånarantal. Skatteintäkterna 2018 och 2019 är baserade på 102 450 respektive 105 460 invånare.



Skatteintäkter

Jämfört med prognosen för 2016 beräknas skatteintäkterna att öka ytterligare de kommande åren. Skatteintäkterna beräknas vara 5 miljarder kronor 2016 och väntas öka med drygt 280 miljoner kronor årligen under budgetperioden. Skatteintäktsökningen beror på att skatteunderlaget ökar och att antalet invånare i Nacka ökar.

	2016	2017	2018	2019
Antal arbetade timmar, ökning	1,9%	1,7%	0,7%	0,7%

Skatteunderlaget växer snabbt fram till och med 2017 beroende av att utvecklingen på arbetsmarknaden medför större ökning av lönesumman och antalet arbetade timmar. Indexeringen av inkomstanknutna pensioner ger också större ökning av pensionsinkomsterna och slutligen leder samspelet mellan pris- och löneökningar till en mer gynnsam utveckling av grundavdragen. Dessutom bidrar ett par ändringar i skattelagstiftningen. År 2014 höll en höjning av grundavdragen för personer som fyllt 65 år tillbaka skatteunderlaget medan det fick en extra skjuts år 2015 av att avdragsrätten för pensionssparande då trappades ned. Att skatteunderlagstillväxten avtar efter 2017 beror till stor del på att arbetsmarknadsläget leder till svagare sysselsättningstillväxt. Dessutom upphör grundavdragen att bidra till ökat skatteunderlag, eftersom de då bedöms stiga i samma takt som taxerad inkomst.



Skattenetto	2015	2016	2016	2017	2018	2019
Mnkr	Bokslut	Budget	Prognos	Budget	Plan	Plan
Skatteintäkter	4 692	4 990	5 000	5 284	5 567	5 851
Allmän kommunalskatt	4 695	4 998	5 013	5 284	5 567	5 851
Skatteavräkning	0	0	0	0	0	0
Statsbidrag	0	0	0	0	0	0
Avräkning	-3	-8	-13	0	0	0
Utjämning mellan kommunerna	-212	-249	-259	-267	-311	-352
Inkomstutjämning	-371	-506	-505	-520	-545	-550
Kostnadsutjämning	257	301	291	326	361	367
Införandebidrag	17	64	64	36	10	0
Regleringsavgift/bidrag	-4	-3	-3	-25	-51	-81
Nivåjusteringar mm						
LSS	-111	-104	-105	-84	-86	-89
Summa	4 480	4 741	4 741	5 017	5 256	5 499
Fastighetsavgift	138	143	143	143	143	143
Ersättning för Arbetsgivaravgifter	7					
Ersättning flyktning	0	0	14	0	0	0
Summa skattenetto	4 625	4 884	4 898	5 160	5 399	5 642
Förändring föregående år, mnkr	-24,5	234,2	272,6	262,0	238,8	243,4
Förändring föregående år, %	-0,5	5,0	5,9	5,3	4,6	4,5

Inkomst- och kostnadsutjämning

Inkomstutjämningen

Nackas medelskattkraft är högre än i riket, vilket medför en avgift i inkomstutjämnings-systemet. Inkomstutjämningen påverkas av hur inkomsterna ser ut i hela landet. Inkomstutjämningsavgiften ökar årligen dels till följd av en växande befolkning i Nacka kommun, dels genom att inkomstutjämningebidraget per invånare ökar eftersom Nacka kommuns skatteunderlag förväntas öka relativt mer än rikets.

Den förändring av inkomstutjämningen som genomfördes 2016 medför att Nacka kommun förväntas betala 80 miljoner kronor mer i systemet. För att mildra effekten av denna förändring, finns ett införandebidrag. Detta uppgår till 36 miljoner kronor 2017 men minskar successivt kommande år för att 2019 försvinna helt.

Kostnadsutjämningen

Kostnadsutjämningen innebär att kommuner som har en gynnsam struktur får skjuta till medel till kommuner som har en mindre gynnsam struktur. Systemet ska inte utjämna för de kostnadsskillnader som beror på varierande ambitionsnivå, effektivitet eller avgifter. Det är ett inomkommunalt system, det vill säga utan statlig finansiering. Kostnadsutjämningen har flera delmodeller: barnomsorg, grundskola, individ- och familjeomsorg, barn med utländsk bakgrund, äldreomsorg, befolkningsförändringar, bebyggelsestruktur, löner och kollektivtrafik. Inom respektive delmodell jämförs varje kommun med det vägda riksgenomsnittet. Systemet har en eftersläpning, vilket innebär att kostnadsutjämningen för 2017 baseras på kostnadsstrukturen från 2015. Omfördelningen för kostnadsutjämningen ökar från 6,4 till 6,6 miljarder kronor. Antalet bidragskommuner ökar från 174 till 177 kommuner jämfört med 2016.

Nacka kommun erhåller bidrag i kostnadsutjämningen, vilken beräknas öka per invånare delvis beroende av befolkningsstrukturen. Osäkerheten i prognosen för



kostnadsutjämningsen 2017 och framåt är högre än tidigare år. Förslag om förändringar av olika delmodeller som finns inom delmodellerna barn och unga med utländsk bakgrund, förskola samt individ- och familjeomsorg, vilka medför stora ekonomiska konsekvenser.

Delmodellen för barn och ungdomar med utländsk bakgrund ska utjämnas för de merkostnader i framför allt förskola och skola som kan följa av att en kommun har stadsdelar med relativt många barn och elever med utländsk bakgrund. Nuvarande indelningsgrund är församling, vilken inte har uppdaterats sedan 2009. En finfördelad indelningsgrund, enligt förslaget, baserad på distrikt förväntas fånga upp andelen barn och ungdomar med en utländsk bakgrund med högre precision än en grövre indelningsgrund. Om förslaget går igenom ökar Nackas bidrag med 42 kr per invånare, till 62 kr per invånare. Effekten av förslaget är beaktat i ramärendet med 4 miljoner kronor. Förslaget är ute på remiss. Finansdepartementet föreslår att förändringen ska träda i kraft den 1 januari 2017.

Delmodellen för förskola och för individ- och familjeomsorg (IFO) skickades ut på remiss under 2015, med förslag att träda i kraft 1 jan 2016. Regeringen meddelade dock i budgetpropositionen att förslagen inte kommer att införas 2016. Det är oklart om de kommer att implementeras 2017. Enligt förslaget skulle Nacka kommun få ökad kostnad på delområde IFO och ett ökat bidrag på förskolan, sammantaget en beräknad kostnadsökning på 12 kronor per invånare. Delmodellerna är inte beaktade i ramärendet.

LSS-utjämningsen

Inga nya antaganden om LSS-utjämningsen² görs utan den ligger fast under perioden med 841 kronor per invånare och är endast förändrad med antalet invånare.

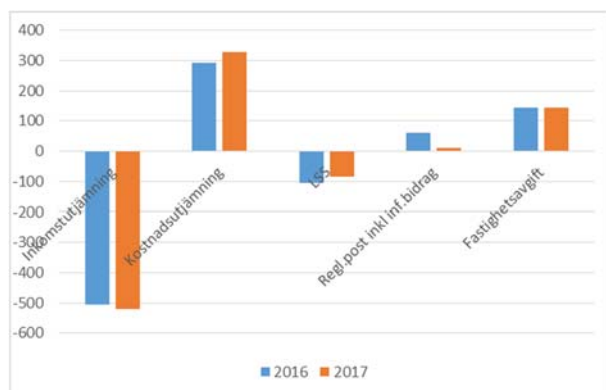
Regleringsavgiften

Regleringsavgiften för 2017 är 24,8 miljoner kronor och ökar kommande år till följd av skatteunderlagsprognos och förändringar i anslaget för kommunalutjämningsen som påverkar omslutningen i inkomstutjämningsen.

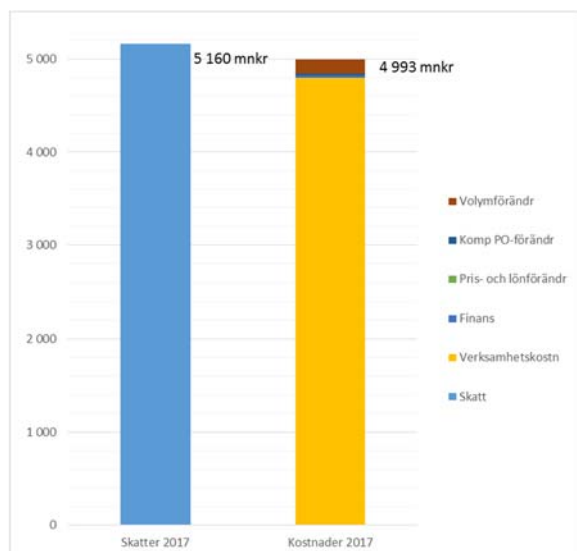
Fastighetsavgiften

Vid fastighetsavgiftens införande (2008) fördelades 1 314 kronor per invånare ut som en grundplåt. Därefter behåller varje kommun sin ökade intäkt jämfört med basåret. Fastighetsavgiften i Nacka kommun förväntas uppgå till 143 miljoner kronor per år för planperioden.

² LSS – står för Lagen om stöd och service till vissa funktionshindrade



Vid en jämförelse av skatteunderlagets ökning för olika år är det viktigt att beakta de behov som kommunen möter, inte bara för att antalet invånare ökar utan också för sammansättningen av befolkningen förändras. Nedan visas skatteintäkter och kostnader för 2017.



I bilden syns att en stor del av skatteintäkterna går åt till att täcka verksamhetskostnader.

Volymförändringar

I samband med mål och budget görs för varje treårsperiod en budget för det kommande året samt en plan för de därefter följande två åren. Det är i jämförelse med plan 2017 som en avstämning görs för hur volymförändringen ser ut utifrån ny befolkningsprognos.

Förslaget innehåller tillkommande volymökningar på drygt 22,9 miljoner kronor mer än jämfört med plan 2017. Det ger en volymökning med drygt 150 miljoner kronor mer än budget 2016, vilket är något lägre än förändringen mellan 2015 och 2016. Det beror främst på volymtillväxt vad gäller antal personer och nyttjandegrad men även ökad kapitaltjänst. Jämfört med plan 2017 har 136 personer tillkommit och det är huvudsakligen i åldersgruppen 0-20 år som det skiljer sig 223 personer jämfört med befolkningsprognosen i samband med mål och budget 2016-2018. Antalet personer över 65 år är ca 87 färre än tidigare prognos.



Nämnd	Volymförändring mot plan 2017 (tkr)
KS	24 426
AFN	-4 312
FRN	-701
KN	-331
MSN	0
SocN	-3 215
NTN	2 594
UN	-26 398
ÄN	-14 953
ÖFN	1
Total	-22 889

Nedan beskrivs de volymförändringar som gjorts inom respektive nämnd jämfört med plan 2017 i samband med mål och budget 2016-2018.

Kommunstyrelsen +24,4 miljoner kronor

Volymförändringen för kommunstyrelsen mot plan 2017 på 24,4 miljoner kronor beror till drygt hälften på att KPI för tunnelbaneavtalet har förändrats. Den andra stora förändringen motsvarande cirka 13 miljoner kronor är relaterad till högre avkastning från fastighetsverksamheten.

Arbets- och företagsnämnden -4,3 miljoner kronor

Volymförändringen för arbets- och företagsnämnden mot plan för 2017 motsvaras av 4,3 miljoner kronor relaterat till en ökning av det ekonomiska biståndet. I plan 2017 beräknades ekonomiskt bistånd kunna effektiviseras med 5,2 miljoner kronor som en synergieffekt av att denna fråga och med 2015 hanteras inom arbets- och företagsnämnden. Jämfört med budget 2016 sker en neddragning (0,9 miljoner kronor) men inte i samma omfattning som enligt plan. Förklaringen är att flyktingfrågan har prioriterats under året.

Nämndens volym påverkas även av att 1 400 flyktingar väntas komma fram till och med 2018. Kostnaden för dessa beräknas täckas med statsbidrag om 36,5 miljoner kronor vilket inte medför förändring i nettobudgeten.

Fritidsnämnden -0,7 miljoner kronor

Förändringen för fritidsnämnden mot plan på motsvarande en ökning med 0,7 miljoner kronor är relaterad till delfinansiering av direktör.

Kulturnämnden -0,3 miljoner kronor

Förändringen för kulturnämnden mot plan på motsvarande en ökning med 0,3 miljoner kronor är relaterad till delfinansiering av direktör. Plan 2017 har redan beaktat musikskolans ökade antal elever motsvarande 3 miljoner kronor.



Miljö- och stadsbyggnadsnämnden +0 miljoner kronor

Miljö- och stadsbyggnadsnämnden räknar inte med någon volymrelaterad förändring vilket är i överensstämmelse med tidigare plan för perioden.

Natur- och trafiknämnden +2,6 miljoner kronor

Volymförändringen i jämförelse med plan för 2017 för natur- och trafiknämnden är huvudsakligen relaterad till att kapitalkostnaderna nu beräknas vara högre för 2017, samtidigt har de senaste årens vinterunderhåll gjort att genomsnittet för de senaste fyra årens utfall nu sjunker vilket också ger en lägre budget för 2017. Totalt är förändringen mot plan 2,6 miljoner kronor i nu lägre volymförändring än tidigare bedömt.

Socialnämnden -3,2 miljoner kronor

Volymförändringen för socialnämnden mot plan 2017 beräknas till 3,2 miljoner kronor, vilket är 26,7 miljoner kronor mer än budget 2016. För 2018 och 2019 är den årliga volymrelaterade ökningen mellan åren 15,4 respektive 12,7 miljoner kronor.

Skillnaden mot plan 2017 är framförallt en ökning av barn och unga inom individ- och familjeomsorgen, vilket även är en generellt ökande trend i riket. Ingen ökning relaterad till nyanlända eller ensamkommande flyktingbarn har räknats in i volymjusteringen.

Utbildningsnämnden -26,4 miljoner kronor

Volymförändringen för utbildningsnämnden mot plan 2017 uppgår till en ökning med 26,4 miljoner kronor, vilket är 81,9 miljoner kronor mer än budget 2016. För 2018 och 2019 är den årliga volymrelaterade ökningen mellan åren 77,7 respektive 85,4 miljoner kronor. Förändringen är relaterad till att befolkningsprognosen har ändrats framförallt vad gäller barn. Skillnaden är närmare 200 barn mot föregående prognos. Grundskolan står för en tredjedel av kostnadsförändringen år 2017.

Gymnasieskolans budget bestäms inom ramen för Stockholms läns samverkansavtal. Kommunförbundet Stockholms län kommer i juni att föreslå kommunerna en procentuell uppräknings. Ett antagande är att uppräkningsen blir två procent.

Regeringen har beslutat att vårdnadsbidraget ska avskaffas, vilket sker den 1 februari 2017. Volymen sänks därmed, inga nya bidrag beviljas, men de pågående får löpa ut. Avskaffandet bedöms leda till viss ökad efterfråga inom förskolan.

Äldrenämnden -15 miljoner kronor

Volymförändringen för äldrenämnden mot plan 2017 uppgår till en ökning med knappt 15 miljoner kronor, vilket är 33,6 mnkr mer än 2016. Förändringen är främst relaterad till de särskilda boendena. Det är en volymökning om ca 15 nya platser. För 2018 och 2019 är den årliga volymrelaterade ökningen mellan åren 22,5 respektive 30,1 miljoner kronor.

Beräkningarna bygger bland annat på att antalet personer 65 år och äldre förväntas öka med cirka 1 300 personer under planeringsperioden och att andelen 80 år och äldre också ökar

något. Antalet platser i särskilt boende har ökat i en snabbare takt än vad som förutsetts och är i maj 2016 uppe i 651 platser, vilket motsvarar budget för 2016.

Hemtjänst, ledsagning och avlösningstjänsterna beräknas hålla budget för 2016 och följer fortsatt plan framåt. Modellen liksom ersättningsnivån för hemtjänststimmar förändrades inför 2015, vilket tidigare gett en viss osäkerhet i beräknad volymutveckling eftersom den inte varit jämförbar med tidigare års utfall. I och med årsprognosen så tycks det som att nivån är väl avvägd. I förväntad volymutveckling ingår ett antagande om att den ska minska på grund av teknikutveckling och införande av digital överföring av utförda timmar.

Överförmyndarnämnden + 50 tusen kronor

Volymförändringen för överförmyndarnämnden uppgår till 50 tusen kronor för ökade kostnader för god man. Ökningen beror dels på befolkningstillväxten, dels på att vissa uppgifter har tagits över av kommuner från tingsrätter. Ökningen är precis i linje med plan för 2017.

Ekonomiska förutsättningar

Pris- och lönekomensation

Trots en fortsatt relativt snabb tillväxt i svensk ekonomi och ett allt högre resursutnyttjande beräknas inte inflationen under de närmaste 12 månaderna öka mer än marginellt. Det beror delvis på en gradvis starkare krona och fortsatt relativt begränsade löneökningar. Till detta kan läggas en relativt snabb produktivitetsutveckling i näringslivet som håller tillbaka utvecklingen av kostnaden per producerad enhet. Lönekostnaderna (inklusive sociala avgifter) förväntas enligt SKLs ekonomirapport (april) att öka vilket presenteras i tabellen nedan.

	2016	2017	2018	2019
Lönekostnader inkl. sociala avgifter	3,5	3,5	3,6	3,7

Ett stigande resursutnyttjande innebär att inflationen stiger men det är först om ett par år som den underliggande inflationen når upp till två procent. Prognos för konsumentprisindex (KPI) presenteras i tabellen nedan.

	2016	2017	2018	2019
KPI	0,8%	1,6%	3,4%	3,0%

I underlaget för de ekonomiska ramarna ges ingen pris- och lönekomensation generellt för år 2017, medan en uppräknings ges med en procent för 2018 och 2019. För gymnasiet och Södertörns brandförsvaret sker en uppräknings i linje med förväntade avtal och överenskommelser. Det innebär 2 procent per år 2017-2019 för gymnasiet och för Södertörns brandförsvaret 2,2 procent 2017 och 2 procent 2018-2019. Se bilaga 1. För socialnämnden



och äldrenämnden finns avtal som regleras enligt omsorgsprisindex (OPI), dessa är justerade enligt föregående års uppräknings motsvarande 2,2 procent.

Eftersom löneavtalen sannolikt kommer att hamna över den föreslagna kompensationen för pris och lön måste effektiviseringar till för att de ekonomiska ramarna ska hålla.

Personalomkostnadspålägg (PO-pålägg)

Personalomkostnadspålägget (PO-pålägg) ska täcka arbetsgivaravgifter, avtalsförsäkringar och avtalspension. Det är viktigt ur ett konkurrensneutralitetsperspektiv att PO-pålägget täcker kostnaderna fullt ut.

Från och med 2017 gäller ett enhetligt PO-pålägg för anställda upp till och med 65 år. Nedsättningen av arbetsgivaravgifter för unga upphör under 2016. Ökade pensionskostnader bidrar till att PO-pålägget höjs med 1,58 procent, från 40,5 procent till 42,08 procent. Jämfört med de föreslagna referensvärden (38,33 procent) som Sveriges kommuner och landsting (SKL) ger ut för hela landet behöver Nacka kommun ligga högre eftersom löneläget i Stockholmsregionen är högre än stora delar av landet.

PO-pålägg	<26 år	26 år-64år	<65 år	>65år
Förslag 2017	-	-	42,08%	22,00%
Nuvarande 2016	36,70%	40,50%	-	19,70%

I underlaget för de ekonomiska ramarna är en kompensation generellt inlagt med 0,5 procent för år 2017, undantag för gymnasiet och Södertörns brandförsvärsförbund som har en högre prisuppräknings. Se bilaga 1. Eftersom den föreslagna kompensationen inte täcker PO-ökningen måste effektiviseringar eller produktivitetsökningar till för att de ekonomiska ramarna ska hålla.

Internräntan

Med anledning av ett lägre ränteläge sänks internräntan från 2,8 procent till 2,5 procent. Den tidigare högre internräntan för affärsverksamheten tas bort i och med att VA- och avfallsverksamheterna bolagiseras. Internräntan ska spegla en långsiktig finansieringsnivå.

Internhyror

Hyran för verksamhetslokaler höjs med 0,5 procent 2017. Vid omförhandling av hyror för bostäder ska de ligga i nivå med rådande hyresnivåer i Nacka. Hyresintäkterna från stadshuset debiteras per medarbetare.

Återställande av resultat

Överföring av över- och underskott mellan åren är en central del av styrningen i Nacka kommun och syftar till att skapa långsiktiga planeringsmöjligheter, ansvarstagande och hushållning med skattepengar för kommunens skolor, särskilda boenden och andra verksamheter och enheter. Under de senaste åren har såväl stora överskott som underskott ackumulerats av olika enheter.



Vid ingången av 2016 hade Valfärd skola ett ackumulerat underskott på 28,2 miljoner kronor och Valfärd samhällsservice ett ackumulerat underskott på 6,5 miljoner kronor. I förslaget till ekonomiska ramar är inlagt ett budgeterat överskott för produktionsverksamheterna på ca 0,5 procent av omslutningen, i syfte att återställa de tidigare upparbetade underskotten i verksamheten. Valfärd Skola ska årligen lämna ett överskott på 9,2 miljoner kronor. Valfärd Samhällsservice ska, med start 2017, lämna ett årligt överskott på 2,7 miljoner kronor.

Fastighetsverksamheten ska under perioden 2016-2018 lämna ett överskott på 41 miljoner kronor. Detta är en effekt av 2015 års ändrade redovisningsprinciper där del av underhållet bokförs via balansräkningen (komponentavskrivning) samt en hyreshöjning med 0,5 procent. Underhållets storlek kommer inte att påverkas av förändringen.

Pågående utredningar

Nedan redovisas några utredningar som kan komma att påverka förutsättningar för verksamheterna eller för Nacka kommun.

Momsersättning till kommuner för s.k. dold moms

Regeringen har tillsatt en utredning för översyn av ersättningen för så kallad dold mervärdesskatt (SOU 2015:93). Utredningens uppdrag är att göra en översyn av den ersättning som kommuner och landsting får för så kallad dold mervärdesskatt vid upphandling av eller bidragsgivning till verksamhet inom sjukvård, tandvård, social omsorg, utbildning och vid hyra av lokaler för vissa boendeformer (ej momspliktiga verksamheter). Utgångspunkten ska vara att förslag till ändringar i regelverket ska syfta till konkurrensneutralitet vid valet mellan att bedriva verksamhet i kommunal eller privat regi. Utredningen föreslår sänkta nivåer för schablonersättning från den 1 januari 2017. Förslaget är för närvarande ute på remiss.

Utredningen föreslår att

- Ersättningsnivån enligt huvudregeln föreslås sänkas från 6 procent till 5 procent
- Ersättningsnivån enligt alternativregeln (18/5) föreslås sänkas från 18 procent till 16 procent för lokalkostnaderna och från 5 procent till 3 procent för resterande del
- Ersättning för lokalhyra vid vissa boendeformer föreslås sänkas från 18 procent till 16 procent

Förslaget får ekonomiska konsekvenser för kommunens verksamhet, inom sjukvård, social omsorg och utbildning, som upphandlats och där avtal tecknats. Här får kommunen, enligt förslaget, endast dra av det lägre schablonavdraget. Vid huvudregeln blir det en kostnadsökning med 1 procent.

Förslaget får även ekonomiska konsekvenser för checksystemet (inom sjukvård, social omsorg och utbildning), där kommunen idag lägger på 6 procent till privat aktör som inte får lyfta moms. Sänks ersättningen till 5 procent, innebär det att kompensationen till den



privata aktören minskas med motsvarande. Den privata aktören får således 1 procent mindre intäkter.

Effekterna av förslaget är inte beaktade i ramärendet.

Översyn lagen om kommunal redovisning

Regeringen beslutade den 28 augusti 2014 att uppdra åt en särskild utredare att se över lagen (1997:614) om kommunal redovisning. Utredningen lämnar ett förslag till en helt ny lag om kommunal bokföring och redovisning och har genomgående lagt förslag som syftar till en mer rättvisande redovisning, ökad insyn och en ökad jämförbarhet. Utredningen föreslår att pensionsförpliktelser ska redovisas enligt fullfonderingsmodellen. Det innebär att alla redovisade pensionsförpliktelser ska tas upp i balansräkningen som skuld eller avsättning. Pensionsförpliktelser intjänade före 1998 överförs från ansvarsförbindelser till skuld eller avsättning via eget kapital.

Ansvarsförpliktelsen för Nacka uppgår i dag till 1,5 miljarder kronor inklusive löneskatt. Vid införandet bokförs engångseffekten mot eget kapital. Det egna kapitalet uppgick den 31 december 2015 till 2,7 miljarder kronor. Vid införandet kommer enligt förslaget Nacka kommuns egna kapital minskas med 1,5 miljard (ansvarsförpliktelsen), vilket ger en lägre soliditet. Påverkan på Nacka kommuns resultat är inte fullt ut beräknad, men enligt bedömning från SKL så ger en fullfonderingsmodell generellt en lägre pensionskostnad på resultatet och de redovisade kostnaderna är lägre än de likvida utbetalningarna.

Ramar för verksamheten

Med utgångspunkt ifrån volymökningar, ekonomiska förutsättningar inklusive resultatkrav föreslås nämnderna få följande ramar.

Verksamhetens nettokostnader Mnkr	2015	2016	2016	2017	2018	2019
	Bokslut	Budget	Prognos	Budget	Plan	Plan
Kommunstyrelsen	-124,9	-151,3	-130,5	-136,5	-152,5	-152,2
Kommunfullmäktige	-5,4	-5,5	-5,5	-5,5	-5,6	-5,6
varav revision	-2,0	-2,1	-2,1	-2,2	-2,2	-2,2
Kommunstyrelsen	-54,1	-54,4	-44,6	-55,3	-65,7	-66,7
varav Kommunstyrelsen	-54,1	-41,6	-41,5	-41,8	-47,1	-42,4
varav tunnelbana (KS)	0,0	-12,8	-3,1	-13,5	-18,6	-24,2
Stadsledning & stödenheter	-87,7	-91,2	-91,2	-90,5	-90,3	-91,2
Enheten för fastigh. utveckling	6,2	5,0	5,0	3,0	3,0	3,0
Lokalenheten	40,1	23,0	35,0	38,0	33,0	36,0
Brandförsvaret	-37,5	-37,4	-37,4	-38,2	-38,9	-39,6
Myndighet- och huvudmannaheter	3,5	0,0	-1,0	0,0	0,0	0,0
Produktion:	9,9	9,2	9,2	11,9	11,9	11,9
Välfärd Skola	5,5	9,2	9,2	9,2	9,2	9,2
Välfärd Samhällsservice	4,3	0,0	0,0	2,7	2,7	2,7
Arbets- och företagsnämnden	-164,0	-178,6	-181,1	-181,3	-178,3	-181,6
Fritidsnämnden	-143,6	-142,7	-141,7	-146,2	-150,8	-153,4
Kulturnämnden	-130,8	-128,9	-131,1	-133,9	-136,2	-139,4
Miljö- och stadsbyggnadsnämnden	-29,9	-31,5	-31,5	-31,6	-31,9	-32,3
Natur- och trafikinämnden	-180,8	-224,4	-220,1	-238,1	-251,3	-270,0
Gata, väg, park, trafik, natur	-196,6	-224,4	-221,6	-238,1	-251,3	-270,0
VA-verket	13,7	0,0	0,1	0,0	0,0	0,0
Avfallsverket	2,0	0,0	1,4	0,0	0,0	0,0
Socialnämnden	-667,0	-685,9	-679,4	-716,2	-738,9	-759,1
Utbildningsnämnden	-2 484,9	-2 584,9	-2 590,5	-2 686,5	-2 795,2	-2 913,1
Äldrenämnden	-678,6	-717,7	-716,6	-755,1	-785,3	-823,6
Överförmyndarnämnden	-7,4	-7,5	-8,0	-7,6	-7,7	-7,7
Summa nämnder	-4 612,0	-4 853,3	-4 830,5	-5 032,9	-5 228,1	-5 432,3
Finansiell verksamhet	278,9	318,1	317,0	283,8	566,9	572,6
Totalt	-4 333,1	-4 535,2	-4 513,5	-4 749,1	-4 661,2	-4 859,7

Investeringar 2016-2019

Investeringsvolymen har de senaste fem åren varit cirka 600-700 miljoner kronor och prognoserna för de kommande tre åren visar på ett genomsnitt om cirka 800 miljoner kronor per år. I tabellen nedan framgår prognos för föreslagna nettoinvesteringar enligt tertial 1 år 2016. Det investeringsutrymme som finns utan att kommunen ska behöva låna mer framgår av tabellen nedan. Det består av årets resultat inklusive avskrivningar.

Prognos för investeringar 2016-2019

År, mnkr	2016	2017	2018	2019	Totalt 2016-2019
Investeringsutrymme med egna medel (exklusive reavinster)	369,1	394,3	708,3	734,0	2 205,7
Nettoinvesteringar	961,0	1 079,0	731,0	621,0	3 393,0
Differens	-591,9	-684,7	-22,7	113,0	-1 187,3

Differensen indikerar att kommunens lånebehov kommer att öka för att täcka beslutade investeringar. Härutöver tillkommer ytterligare lånebehov för att täcka andra finansiella delar såsom exempelvis utbetalningar för tunnelbanan. Med nu givna förutsättningar



beräknas låneskulden successivt öka under perioden. Den årliga ökningen varierar mellan 700 miljoner till 1 miljard kronor.

Finansiella nyckeltal

För att mäta måluppfyllelsen av kommunstyrelsens mål att ekonomin ska vara långsiktigt hållbar följs för närvarande fyra finansiella nyckeltal: nettokostnadsandel, soliditet, självfinansieringsgrad av finansieringar och låneskuld. För låneskulden beslutas om ett tak inför varje år, i mål och budget. Det pågår ett arbete med att ta fram nya finansiella nyckeltal, vilka kommer att beslutas i samband med mål och budget.

Finansiella nyckeltal	2015 Bokslut	2016 Budget	2016 Prognos	2017 Budget	2018 Plan	2019 Plan
Nettokostnadsandel (nettokostnader/skattenetto), %	98,3	98,0	97,5	96,8	91,3	91,4
Soliditet inkl ansvarsförbindelse, %	15,8	16,7	17,0	17,5	22,2	26,7
Förändr jmf föreg år, inkl ansvarsförb., %-enheter	1,1	2,0	1,1	0,8	4,7	4,5
Soliditet, %	38,4	37,9	39,1	36,0	39,4	43,2
Förändring jmf föregående år, %-enheter	2,0	1,6	0,7	-1,9	3,4	3,8
Självfinansieringsgrad, %	81,0	32,8	40,8	35,7	95,7	116,8

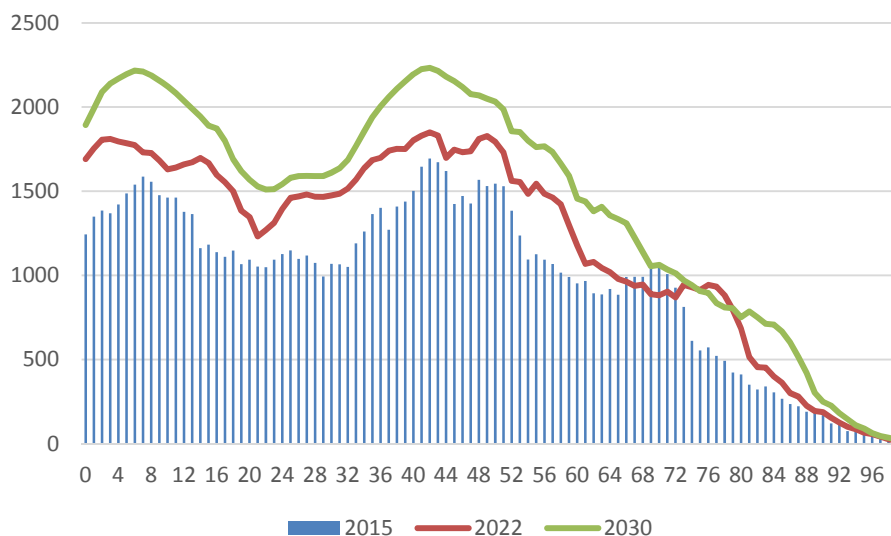
Nettokostnadsandelen mäter verksamhetens nettokostnader inklusive finansnetto och skattenetto i relation till skatteintäkter och utjämning. För att nå en långsiktigt hållbar nivå bör nettokostnadsandelen vara högst 98 procent, vilket motsvarar en resultatandel på 2 procent. I detta förslag till budget ligger nettokostnadsandelen på 96,8 procent 2017, det vill säga på en långsiktigt hållbar nivå.

Målet för *soliditeten*, det vill säga hur stor andel av tillgångarna som finansierats med egna medel, är att förändringen av nyckeltalet ska vara positiv mellan åren. Målet nås under perioden för soliditet inklusive ansvarsförbindelser. För att uppnå målet exklusive ansvarsförbindelser krävs ett högre resultat för 2017.

Självfinansieringsgrad ger en bild av hur stor andel som finansieras med egna medel, det vill säga hur stor andel av skatteintäkterna som finns kvar för att investera årets investeringar, efter att den löpande driften finansierats. En självfinansieringsgrad på 100 procent eller mer innebär att kommunen kan finansiera samtliga investeringar som genomförts under året. Av de beslutade investeringarna för 2017 på 1 079 miljoner kronor kan endast en tredjedel finansieras med egna medel.

Utblick 2030

Befolkningsutvecklingen bygger på det planerade byggandet av bostäder i kommunen. Från dagens drygt 98 000 invånare beräknas Nacka öka till 140 000 invånare 2030. Under perioden kommer andelen barn och ungdomar att öka kontinuerligt, vilket ställer krav på att förskolor och skolor byggs ut i rätt tid. Andelen äldre kommer också att öka markant. Det medför ett ökat tryck på äldreboenden.



Inom kommunen bedrivs ett arbete med en ekonomisk långsiktsprognois, som är ett arbetsredskap där olika simuleringar kan göras och som syftar till att belysa konsekvenser av olika beslut som fattas och som påverkar kommunens ekonomi. Långtidsprognosen ska ge stöd i arbetet att fatta beslut som leder till en långsiktigt hållbar ekonomi i ett växande Nacka. Prognosen uppdateras årligen och som ett led i budgetprocessen. Det kommer liksom föregående år i september ett särskilt ärende, med några alternativa scenarier. De slutsatser som kan dras av arbetet med prognosen är att det krävs noggranna avvägningar och prioriteringar, återhållsamhet och ett effektivt resursutnyttjande, så att resultatnivån kan hållas på en långsiktigt hållbar nivå och behovet av att lånefinansiera nödvändiga investeringar begränsas. Kommunen behöver få in andra aktörer som investerar och bör sträva efter att få in pengar från exempelvis markförsäljningar så tidigt som möjligt.

Nämndernas fortsatta arbete

Med utgångspunkt från förutsättningar i ramärendet och dess effekter ska nämnderna inkomma med ett nämndbehandlat yttrande senast den 23 september 2016. Anvisningar kommer att skickas ut den 21 juni 2016. Nämndernas yttranden ligger till grund för kommunens samlade mål- och budgetdokument, som ska beslutas av kommunfullmäktige i november.

Konsekvenser för barn

De föreslagna ekonomiska ramarna innehåller ingen generell uppräkningsför pris- och lön år 2017. Eftersom den förväntade pris- och löneutvecklingen i ekonomin generellt är högre kommer det att krävas effektiviseringar i verksamheterna för att hålla budget. Dessa bedöms dock inte behöva bli så omfattande att de går ut över kvaliteten i förskolor och skolor i kommunen, inom individ- och familjeomsorgen eller inom andra verksamheter. För åren 2018-2019 är pris- och löneuppräkningshöjningen högre.



I nämndernas mål- och budgetärenden kommer ytterligare beskrivning av konsekvenser för barn av föreslagna ramar.

Bilagor

Bilaga 1. Ekonomiska ramar avseende driftbudget 2017-2019

Lena Dahlstedt
Stadsdirektör

Eva Olin
Ekonomidirektör

Maria Andersson
Budgetchef