

Förvaltningsrätten i Stockholm  
Avdelning 31

Endast per e-post till:  
forvaltningsrattenistockholm@dom.se

## **Angående överklagat beslut om föreläggande med vite för Saltsjöbadens Samskola, mål nr I4889-I6**

I enlighet med Kommunstyrelsens i Nacka ("Kommunstyrelsen") överklagande daterat den 30 juni 2016 får Kommunstyrelsen härmed inkomma med utvecklande av talan i rubricerat mål.

### **Yrkande**

Kommunstyrelsen yrkar att Förvaltningsrätten i Stockholm ("Förvaltningsrätten") undanröjer Arbetsmiljöverkets beslut att förelägga Nacka kommun att vid vite om 2 000 000 kronor senast den 1 september 2016 ha genomfört ventilationsåtgärder vid Saltsjöbadens Samskola.

För det fall Förvaltningsrätten anser att förutsättning för utdömande av vite föreligger, yrkar Kommunstyrelsen i andra hand att vitet jämkas till noll eller till det belopp som Förvaltningsrätten annars finner skäligt.

### **Grunder**

Den äldsta delen av Saltsjöbadens Samskola (byggår 1915) består av tjocka tegelkonstruktioner och har ett högt kulturhistoriskt värde, vilket utgör en försvårande omständighet vid tillkommande installationer. Därmed kommer kommunen inte att hinna vidta efterfrågade ventilationsåtgärder till den 1 september i år. Åtgärdsprocessen avseende ventilationen i den äldsta delen av skolan pågår dock och därmed har ändamålet med vitet förlorat sin betydelse. Skäl att döma ut vite saknas därför, 1 § 1 st och 9 § 1 st lag om viten.

Vitet ska annars jämkas till noll eller till det belopp som Förvaltningsrätten finner skäligt, eftersom särskilda skäl föreligger, 1 § 1 st och 9 § 1 st lag om viten.

## Omständigheter

### Salsjöbadens Samskola

Saltsjöbadens Samskola ("Samskolan"), belägen på Samskolevägen 1 i Saltsjöbaden, grundades redan år 1895 och består idag av en sammanhängande huskropp, G-huset, N-huset och T-huset. G-huset stod färdigt år 1915 efter att den dåvarande befintliga skolan blivit för trång och en ny byggnad behövdes. År 1965 tillkom N-huset och slutligen år 1982-1983 tillkom T-huset. Samskolan som idag är en grundskola med F-9-verksamhet och har ett elevunderlag på 690 elever, består av ett varierande våningsantal från 1-6 våningar (inklusive källarplan). Den delen av Samskolan som nu är föremål för Arbetsmiljöverkets vitesföreläggande är G-huset (byggår 1915).

I en första etapp renoverades ventilationen i N-huset under 2013. För skolbyggnaden inkluderat samtliga skolsalar och uppehållsytor samt gymnastiksal och skolmatsal gjordes en besiktning avseende obligatorisk funktionskontroll av ventilationssystem (OVK) den 1 april 2015, då ventilationssystemet godkändes i sin helhet.

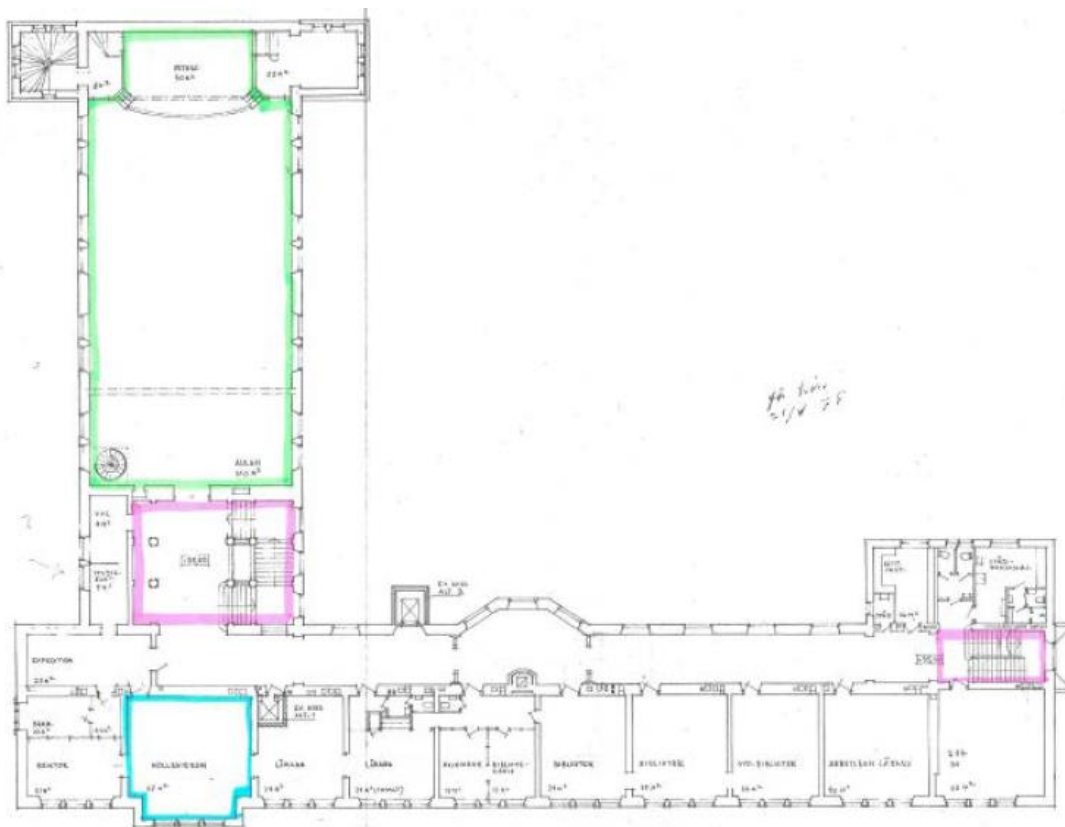
Nedan illustrerar delar av Samskolan (G-huset) exteriört och interiört vad gäller konstruktion och arkitektur. Innehållet uppvisar Samskolans kulturhistoriska värde och bevarandevärda delar, såsom till exempel materialkaraktären på putsade tak- och väggytor inomhus.



*Huvudentré med granitdetaljer, tegelvalv och dörrsnickerier från byggnadstiden.*



Huvudtrapphuset med trappor och hallgolv belagda med kalksten. Valven har sedan byggtiden varit vita, från början målade med kalkfärg.



Plan av våning 1 tr. Grönt markerar aulan, blått kollegierum och ljusrött trapphus. Tegelmurarna är på traditionellt sätt bärande och murade på plats.

## Alternativa lösningar

Samskolan har varit föremål för Arbetsmiljöverkets tillsyn inom ramen för den nationella inspektionsaktiviteten Skola 2013-2016. Efter Arbetsmiljöverkets inspektion under våren 2014 har Kommunstyrelsen internt genom dess lokalenhet identifierat och utvärderat alternativa lösningar på åtgärder avseende ombyggnation av befintlig ventilation i G-huset (byggår 1915). Mot bakgrund av G-husets konstruktion och arkitektur enligt redogörelsen ovan och de olika åtgärdsalternativen som konstaterats har processen att utvärdera dessa tagit tid. Efter en intern dialog har Kommunstyrelsen genom dess lokalenhet nu valt att gå vidare med alternativet att bygga om befintlig ventilation enligt redovisad åtgärdsplan nedan.

## Åtgärdsplan

Här presenteras aktuell åtgärdsplan för när luftkvaliteten på Samskolan bedöms kunna vara åtgärdad.

Åtgärd	Påbörjas	Avslutas
Identifiera till- och frånluft (l/s) för <u>samtliga</u> klassrum, personalrum och arbetsrum samt antal personer som normalt vistas där	Klart	Klart
M.h.a. extern teknisk konsult sammanställa förfrågningsunderlag	Per omgående	Mitten av oktober 2016
Gå ut med upphandling av entreprenör för ombyggnad ventilation (totalentreprenad)	Mitten av oktober 2016	Slutet av november 2016
Utvärdering av anbud, tilldelningsbeslut (tidsåtgång för ev överklagande inte inkluderat)	Början på december 2016	Cirka tre veckor därefter
Kontraktsskrivning med entreprenör	Innan jul	Innan jul

## JULLOVSUPPEHÅLL



Projektering och genomförande (extra tidsåtgång för ev. hinder p.g.a. skolverksamheten eller andra oförutsedda händelser som kan uppkomma inte inkluderat)

Mitten av januari 2017

Höstterminen 2017

Det ska återigen förtydligas att åtgärdsplanen enligt ovan inte tagit extra tidsåtgång i beaktande med anledning av eventuella överklaganden, hinder med anledning av pågående skolverksamhet eller andra oförutsedda händelser. Arbetena enligt åtgärdsplanen är påbörjade och ändamålet med vitet i dess egenskap av påtryckningsmedel har därför förlorat sin betydelse. Om Förvaltningsrätten, trots påbörjade arbetsåtgärder, anser att förutsättning för utdömande av vite ändå föreligger, ska Samskolans konstruktion och arkitektur anses utgöra särskilda skäl för jämkning av vitet till noll eller till det belopp som Förvaltningsrätten annars finner skäligt. Det är av vikt att en byggnad som Samskolan med dess kulturhistoriska värde inte förvanskas.

Nacka som ovan

Emelie Sunnliden  
Kommunjurist  
Nacka kommun