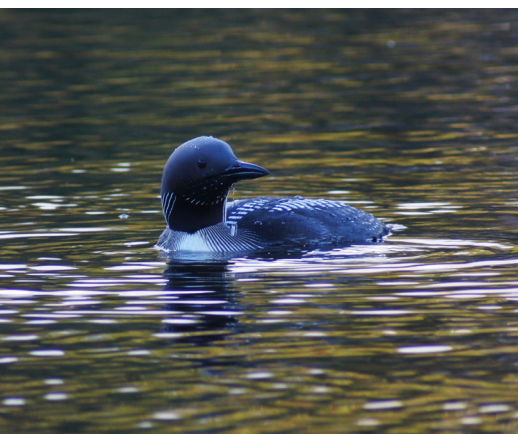


FAUNA- OCH VILTVÅRD I NACKA KOMMUN

Underlagsrapport till fauna- och viltvårdsstrategi.



INNEHÅLLSFÖRTECKNING

INLEDNING _____	3	DEL 2. UNDERLAG TILL FAUNA- OCH VILTVÅRDSSTRATEGI NACKA KOMMUN _____	15
DEL 1. NULÄGESBESKRIVNING _____	4	1 Mål och syfte _____	15
1. Överenskommelser och lagar _____	4	2 Fauna- och viltvårdsinsatser _____	15
1.1 Internationella överenskommelser _____	4	2.1 Faunavård _____	16
1.1.2 Svensk lagstiftning _____	4	2.1.1. Nackas lokala indikatorarter _____	16
1.1.3 Vägledande principer _____	5	2.1.2 Skötselplaner _____	19
2. Natur- och djurliv i Nacka kommun _____	6	2.1.3 Särskilda insatser _____	20
2.1 Skogsmark _____	6	2.2 Viltvård _____	21
2.2 Odlingsmark _____	6	2.2.1 Jakt _____	21
2.3 Vatten _____	6	2.2.2. Åtgärder för att begränsa viltolyckor _____	21
2.4 Populationsdynamik _____	7	2.2.3 Åtgärder för att begränsa invandring av främmande och invasiva arter _____	22
2.4.1 Småvilt _____	7	2.2.4 Åtgärder för att bekämpa skadedjur _____	23
2.4.2 Klövvilt _____	8	2.2.5 Åtgärder för att bekämpa sjukdomar bland vilda djur _____	23
2.4.3 Fåglar _____	9	2.2.6 Stödutfodring _____	23
2.4.4 Insekter _____	9	2.2.7 Särskilda insatser för att minska störning _____	24
2.4.5 Grod- och kräldjur _____	10	3 Uppföljning och inventeringar _____	25
3. Fauna- och viltvård i Nacka kommun _____	11	4 Kommunikation och utbildning _____	26
3.1 Ansvarsfördelning _____	11	4.1 Internt arbete _____	26
3.2 Fysisk planering och biotopvård _____	11	4.2 Utåtriktat arbete _____	26
3.3. Kommunal jakt och viltvård _____	12	4.3 Viktiga samarbetsparter _____	26
3.4 Övrig jakt och viltvård i Nacka kommun _____	13		
3.5 Erfarenheter från andra kommuner _____	13		
3.5.1 Jaktens genomförande _____	14		



FAUNAVÅRD omfattar alla vilda djurarter inom ett geografiskt område, alltifrån fisk, till grod- och kräldjur, insekter och vilt. En viktig utgångspunkt för faunavården är att identifiera arternas status och framtidsutsikter för att möjliggöra insatser som syftar till att stödja och skydda hotade eller sårbara arter.

VILTVÅRD handlar om åtgärder för att bevara vilt och främja en lämplig utveckling av viltstammarna, det vill säga stammarna av däggdjur och fåglar inom ett geografiskt område.

Ett rikt djurliv stärker kommuninvånarnas möjligheter till rika naturupplevelser.

INLEDNING

Rent vatten, frisk luft, ett rikt växt- och djurliv och en god bebyggd miljö kännetecknar Nackas miljöambitioner. Nackas översiktsplan med grönstruktur- och kustprogram hanterar på en övergripande nivå olika aspekter när Nacka växer. På detaljnivå krävs ytterligare verktyg för att skapa en hållbar och positiv utveckling i kommunen. Fauna- och viltvårdsstrategin är ett led i det arbetet.

Detta är en underlagsrapport till Nackas kommuns Fauna- och viltvårdsstrategi. Underlagsrapporten kan ändras över tid och ska därför, till skillnad från strategin, inte vara politiskt beslutad. Rapporten är indelad i två delar. Del 1 ger en nulägesbeskrivning. Del 2 ger ett mer konkret underlag till strategin.

Fauna- och viltvårdsstrategin omfattar de flesta vilda djurslag: från groddjur, bäver och fåglar till vårt största klövvilt älgen. I strategin ingår däremot inte fiske-, fiskevårds- och vattenvårdsfrågor. Dessa frågor behandlas i kommunens handlingsplan för EU:s vattendirektiv och i organisationen av sjöarnas drift och underhåll.

Syftet med fauna- och viltvårdsstrategin är att:

- säkerställa en gynnsam bevarandestatus för det vilda djurlivet, och på så sätt också stärka möjligheterna till rika naturupplevelser.
- förebygga eller minska antalet konflikter och konsekvenser av dessa som kan uppstå mellan djur och människor, exempelvis i bostadsområden eller i trafiken.
- om möjligt, mildra klimatförändringarnas effekter för djurlivet.

Fauna- och viltvården har stor betydelse för kommuninvånarnas naturupplevelser och för biologisk mångfald. Nacka kommun är en av Sveriges snabbast växande kommuner. Det påverkar naturen och djurlivet på

många olika sätt. Dels genom att naturmark omvandlas till parkmark eller tas i anspråk för bebyggelse, dels genom att besöksstrycket i den natur som finns kvar ökar då kommuninvånarna blir fler. Hoten om ett förändrat klimat är en annan faktor som kan få stor påverkan på växt- och djurliv.

Många olika parter berörs av fauna- och viltvårdsarbetet, både myndigheter och intresseorganisationer på olika nivåer, från den lokala till den internationella nivån. På lokal nivå har kommunen, genom sitt ansvar för den fysiska planeringen, men också som markägare, stora möjligheter att skapa goda livsbetingelser för de vilda djuren. Alla som arbetar med fysisk planering, förvaltning av naturområden och parkmark men också med miljöövervakning och friluftsförhållanden kan på olika sätt bidra.

Arbetet med att ta fram detta underlag till vilt- och faunavårdsstrategin har utförts av park- och naturenheten i samarbete med tjänstemän på andra kommunala enheter, lokala intresseföreningar, Artdatabanken på Sveriges Lantbruksuniversitet och myndigheter som Skogsstyrelsen och Länsstyrelsen i Stockholms län.



Sandasjön i Nacka.

DEL 1. NULÄGESBESKRIVNING

Det övergripande ansvaret för att vårda och utveckla det vilda djurlivet är spritt på många parter och regleras i flera olika överenskommelser och lagrum. Här följer en översiktlig genomgång av regelverk och de fauna- och viltvårdsinsatser som för närvarande pågår i Nacka kommun.

1. ÖVERENSKOMMELSER OCH LAGAR

Det finns ett antal lagar som har betydelse för arbetet med att bevara och utveckla den svenska faunan. Svensk lagstiftning har i många fall utvecklats och kompletterats som en följd av internationella överenskommelser, dels inom FN men också inom EU. Viktiga internationella överenskommelser redovisas därför här, följt av en kortfattad beskrivning av svensk lagstiftning som berör vilda djur.

1.1 INTERNATIONELLA ÖVERENSKOMMELSER

Viktiga FN-konventioner för djurlivet är Konventionen om biologisk mångfald (även kallad Riokonventionen) och CITES-konventionen. Andra internationella konventioner som rör skydd av internationellt betydelsefulla miljöer är Våtmarkskonventionen (skydd av internationellt betydelsefulla våtmarker) och Världskulturarvskonventionen (skydd av natur- och kulturområden som anses vara av universellt värde). Dessa konventioner har fångats upp inom EU och resulterat i flera olika direktiv till skydd för olika naturtyper, växter och djur.

CITES reglerar handeln med utrotningshotade djur och växter. Dessa regler har omsatts i en särskild rådsförordning inom EU (EG nr 338/97) som förtecknar arter eller grupper av arter av vilt, levande djur och växter som kräver skydd eller andra åtgärder.

På EU-nivå finns också ett antal direktiv som rör bevarande av biologisk mångfald. EU:s Fågeldirektiv (2009/147/EG) innehåller regler till skydd för vilt levande fågelarter inom EU. EU:s Art- och habitatdirektiv (92/43/EEG) kompletterar i viss mån fågeldirektivet, och beskriver hotade livsmiljöer och arter som i ett EU-perspektiv ska bevaras.

Natura 2000 är ett EU-initierat system vars syfte är att skapa ett nätverk av skyddade områden som innehåller naturtyper och arter som redovisas i Fågeldirektivet och Art- och habitatdirektivet. Varje land väljer själv vilka områden som ska ingå i nätverket Natura 2000.

1.1.2 Svensk lagstiftning

Miljöbalken

Miljöbalken är en ramlag och syftet med lagreglerna är att skapa en hållbar samhällsutveckling. Kopplingen till

olika EU-direktiv framgår av lagtexterna. Den innehåller grundläggande bestämmelser för hushållning med mark- och vattenområden, och övergripande regler för skydd och vård av arter och deras livsmiljöer. Lagen kopplar på många sätt till kommunala ansvarsområden. Bland annat genom kraven på miljöbedömningar och miljökonsekvensbeskrivningar vid upprättande av planer och program.

Ur ett artperspektiv ska sådana bedömningar göras med utgångspunkten att värdefulla natur- och kulturmiljöer ska skyddas och vårdas, och att den biologiska mångfalden ska bevaras (1 §). Med biologisk mångfald menas både mångfald av ekosystem och mångfald mellan och inom arter. Miljöbalkens hänsynsregler ska alltid tillämpas. I miljöbalken finns regler för skydd av naturen, till exempel i nationalparker, naturreservat, biotopskyddsområde eller strandskyddsområde. Den innehåller också särskilda bestämmelser om skydd för djur- och växtarter. Skyddet kan både innebära förbud mot att skada eller döda vilda arter, och förbud mot att sätta ut arter eller föra in/föra ut vilda växter och djur. Två andra viktiga områden med påverkan på mångfalden som också regleras i miljöbalken är vattenverksamhet (tidigare vattenlagen) och jordbruk. Regler om fredande av vilda djur och fåglar finns även i jaktlagen, skogsvårdslagen och fiskelagen.

Jaktlagen

Jaktlagen (1987:259) reglerar viltvården, rätten till jakt och hur jakten ska bedrivas. Den gäller för vilda däggdjur och fåglar. Grundregeln är att allt vilt är fredat. Regeringen eller den myndighet regeringen utser, fattar beslut om jakttider och jaktbart vilt.

Beroende på vilken djurart det är frågan om regleras jakten på tre olika sätt:

- 1. Allmän jakt:** under viss angiven tid och på viss ort får arten jagas fritt.
- 2. Licensjakt:** För en viss art fastställs hur många djur som får skjutas.
- 3. Skyddsjakt:** Om en art orsakar skador kan jakt tillåtas.



Jaktlagens innehåll förtydligas i jaktförordningen. Ytterligare föreskrifter utfärdas av Naturvårdsverket, bland annat vad gäller jaktens organisation och hur statens vilt ska hanteras.

Enligt jaktlagen har markägare och jakträttsinnehavare ansvar för viltvården. Syftet med viltvården är att bevara de viltarter som tillhör landets viltbestånd och de fågelarter som tillfälligt förekommer i landet. En lämplig utveckling av viltstammarna ska främjas, med hänsyn tagen till allmänna och enskilda intressen. I uppdraget ingår också att genom särskilda åtgärder sörja för att viltet får skydd och stöd och att jakten anpassas efter tillgången på vilt.

Fiskelagen

Fiskelagen (1993:787) behandlar fiskar, vattenlevande blötdjur och vattenlevande kräftdjur. Den reglerar rätten till fiske, både yrkesfiske och fritidsfiske och innehåller också uppgifter om fredningszoner. Mer detaljerade regler som rör fiskförvaltning finns i Förordning om fisket, vattenbruket och fiskenäringen. Där listas bland annat skyddsvärda arter som inte får fiskas, för närvarande finns till exempel mal och flodpärlmussla på förbudslistan.



Att fiska är en höjdare.

Skogsvårdslagen

Skogsvårdslagen (1979:429) innehåller regler för skogsbruk, men slår också fast att skogen ska skötas så att den biologiska mångfalden upprätthålls. Skötseln av skogen ska genomföras med hänsyn till naturvårdens och kulturmiljövårdens intressen (30 §). Vad det kan innebära förtydligas i Skogsstyrelsens föreskrifter och allmänna råd som bland annat innehåller rekommendationer om särskilt skydd och skötsel av hänsynskrävande biotoper.

1.1.3 Vägledande principer

Riksdagen har beslutat att Sveriges miljöarbete ska bedrivas utifrån 16 nationella miljö kvalitetsmål. Miljö kvalitetsmålen ska omsättas i nationella, regionala och lokala miljömål. Sveriges kommuner har ansvar för uppföljning av de lokala miljömålen.

Ett centralt miljö kvalitetsmål för vilt- och fauna värden är Ett rikt växt- och djurliv:

”den biologiska mångfalden ska bevaras och nyttjas på ett hållbart sätt, för nuvarande och framtida generationer. Arternas livsmiljöer och ekosystemen samt deras funktioner och processer ska värnas. Arter ska kunna fortleva i långsiktigt livskraftiga bestånd med tillräcklig genetisk variation. Människor ska ha tillgång till en god natur och kulturmiljö med rik biologisk mångfald som grund för hälsa, livskvalitet och välfärd.”

Detta miljö kvalitetsmål är ett komplement till miljö kvalitetsmålen Levande skogar, Levande sjöar och vattendrag, Hav i balans samt levande kust och skärgård, Ett rikt odlingslandskap, Storslagen fjällmiljö och Myllrande våtmarker. Det finns ett antal indikatorer för uppföljning av respektive miljömål på nationell nivå. Röddlistan är exempel på ett annat verktyg för att följa upp status och skyddsbehov för olika arter. Internationella naturvårdsunionen har utformat systemet.

Syftet är att redovisa hotbilden för olika arter med utgångspunkt från fastställda, internationella kriterier. I Sverige har Artdatabanken vid SLU fått i uppdrag av Naturvårdsverket att ta fram Sveriges rödlista. Följande kategorier finns i rödlistan: nationellt utdöd, akut hotad, starkt hotad, sårbar, nära hotad och livskraftig.

I vissa fall kan hotbilden inte bedömas och sådana arter placeras i kategorin kunskapsbrist.

2. NATUR- OCH DJURLIV I NACKA KOMMUN

Nacka är en kustkommun i Stockholms län, med gräns mot Stockholms stad, Tyresö kommun och Värmdö kommun. Naturen präglas av de sprickdalar som uppstod genom jordrörelser för omkring 25 miljoner år sedan och som därefter har mejslats ut och breddats av erosion och isrörelser. Resultatet har blivit ett landskap med bergiga höjdparter som genomkorsas av långsträckta dalstråk med sjöar, vikar och fjärdar. Den totala ytan är drygt 10 000 hektar, varav merparten, 9 543 hektar är land och resten vatten.

2.1 SKOGSMARK

Mer än hälften av landarealen är skogsklädd och Nacka kommun äger cirka 2 000 av de över 5 000 hektaren skogsmark. Grönstrukturprogrammet pekar ut 258 skogsområden med höga naturvärden på sammanlagt 820 hektar. Det rör sig framförallt om områden med äldre skog, i första hand barnnatureskog, men också om ädellövskog, sumpskog och lövskog.



Markerna på Erstaviks fideikommiss bildar tillsammans med Nackareservatet kommunens största, sammanhängande skogsområde och ingår i den så kallade Tyrestakilen. Det finns dock fler brott i grönstrukturen mellan Tyresö och Nacka, vilket begränsar spridningsvägarna för djur och insekter som behöver vidsträckta rumsliga samband. Velamsunds naturreservat i nordöst är kommunens näst största sammanhängande skogsområde, och har kopplingar mot skogsmarkerna i Värmdö via den så kallade Nacka-Värmdö-kilen.



De gröna sambanden mellan större naturmarker är viktiga spridningsvägar för de vilda djuren.

Koncentrationer av områden med ädellövskog och grupper av ädla lövträd finns främst i Nyckelviken och Nackareservatet. En del mindre och relativt isolerade områden finns i Skuruparken och i södra Boo. Skogsområdena är hem för många vilda djur: småvilt, klöv-vilt, fåglar, insekter och kräldjur. Förekomsten av äldre skog, både barrskog och ädellövskog, gör att det finns livskraftiga populationer av flera mindre vanliga eller hotade arter. Ett exempel är reliktbocken, en sällsynt skalbaggsart som behöver tillgång till gammal tallskog. Andra exempel är förekomst av mindre hackspett och tretåig hackspett som båda är rödlistade arter i kategorin nära hotad.

2.2 ODLINGSMARK

Andelen öppen mark är låg i Nacka kommun och naturbetesmarker en stor bristvara. En viss koncentration av naturbetesmarker finns kring Erstavik, annars ligger i många fall betesmarker med höga naturvärden isolerade, utan samband med andra hagar. Det här begränsar utrymmet för arter som är knutna till kulturmarker, men de saknas inte i den lokala faunan. Däremot kan situationen kräva särskilda insatser.

2.3 VATTEN

Det finns gott om sjöar och vattendrag i Nacka som också har kontakt med havet via en lång kustlinje i både norr och sydost. Sprickdalsjöarna är de största och djupaste i Nacka. Därutöver finns flera konstgjorda sjöar, skapade som vattenmagasin för kvarnar och industrier, till exempel Myrsjön, Kvarnsjön, Dammtorpsjön och Kvarndammen. Sjöar och kustpartier till trots saknas dock vissa typer av våtmarksområden i kommunen, miljöer som har en viktig funktion som yngelkammare för fisk, rastplatser för fåglar och lekvattnet för groddjur.

Flera vattensystem följer sprickstråken. I nord-sydlig riktning binder Nackabäcken samman sjöarna Ältasjön, Söderbysjön och Dammtorpsjön som rinner vidare till

Järta sjö. Nackabäcken är Nackas största rinnande vatten. Järta sjö ingår i sin tur i ett större vattensystem som i väst-östlig riktning sträcker sig från Årstaviken, Hammarby sjö via Sicklasjön till Järta sjö och Lännerstasundet. Strålsjön avvattnas via Sandabäcken till Erstaviken. Öringarna har utmärkta lekplatser i Sandabäckens sandiga och grusiga bottenar.

I denna rapport ingår inte fiske-, fiskevårds- och vattenvårdsfrågor. Dessa frågor behandlas i kommunens handlingsplan för EU:s vattendirektiv och i organisationen av sjöarnas drift och underhåll. Däremot behandlas andra djur som är knutna till olika vattenmiljöer. Dit hör många fågelarter, insekter och kräldjur.

2.4 POPULATIONSDYNAMIK

I fauna- och viltvårdsarbetet är det viktigt att ha god kännedom om de arter som förekommer eller kan förekomma i kommunen. Ett arbete med att beskriva viktiga djurarter har påbörjats av projektgruppen som drivit arbetet med fauna- och viltvårdsstrategin. Tanken är att artbeskrivningarna ska ge vägledning för kommande fauna- och viltvårdsinsatser. Artförekomst och populationsstorlekar påverkas av många olika faktorer, till exempel tillgången till föda, till skydd och till vandringsvägar/spridningskorridorer.

Konkurrens inom och mellan olika artgrupper och balansen mellan rolevande djur respektive bytesdjur är också faktorer som har betydelse för artsammansättning och individantal.



Kattuggla i Velamsunds naturreservat

I Nacka finns gott om djur som lever av andra djur, så kallade predatorer. Dit räknas räv, duvhök, sparrowhök och ugglor. De här djuren finns framförallt i våra stora naturområden. De har en viktig funktion och kan hålla bestånden av olika gnagare, till exempel sork, råttor, hare

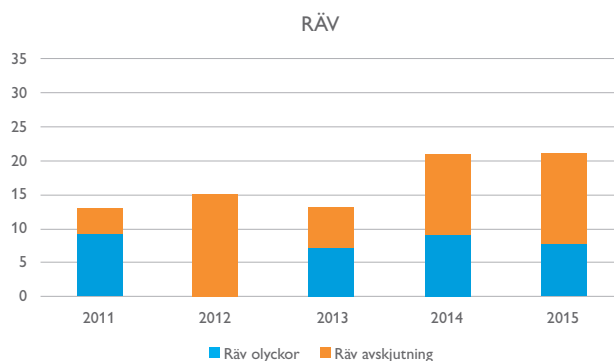
och kanin under kontroll. Om gnagarna får för stor utbredning kan de bli besvärliga skadegörare. Därför är det viktigt att värna stammarna av predatorer i Nacka.

2.4.1 Småvilt

För närvarande finns inga kaniner i Nacka, men däremot på Södermalm och vid Hornstull. De förvildade tamkaninerna förorsakar Stockholms stad stora kostnader då de skadar buskar och träd i parker och trädgårdar. Kaninerna ställer även till med skada genom att de gräver hål och därmed underminerar marken. Det är inte uteslutet att dessa kaniner kan vandra in mot centrala Nacka om vintrarna blir kalla och isarna tjocka. När de väl etablerat sig i ett nytt område finns risk för att de förökar sig explosionsartat, särskilt om det inte finns några naturliga fiender i omgivningen. Fälthare, och troligen också skogshare finns i Nacka.

Fältharen tränger sakta men säkert undan skogsharen och det kan därför finnas behov av särskilda insatser för att värna skogsharen.

Räven är allätare och en predator som på ett betydelsefullt sätt kan bidra till att hålla populationerna av gnagare under kontroll. Hare är ett viktigt byte, men även smågnagare kan utgöra stapelföda, främst åkersork. Rävpopulationernas storlek varierar på olika platser i Sverige, med hög täthet i de uppodlade, sydsvenska landskapen och låg täthet i fattigare områden längre norrut. Kända uppgifter om antalet rävar i Nacka kommun saknas. Under rävskebans härjningar på 1970- och 80-talet gick räven tillbaka kraftigt, vilket bekräftade att den har stor påverkan på populationerna av bytesdjur. Nedgången ledde till en kraftigt ökad tillgång på både skogshöns, hare och rådjur.



Rävar som skjuts av har rävskebb.

Mellan räv och grävling förekommer så kallad mellanartskonkurrens. Grävlingen burkar vara vinnare, vilket är den troliga orsaken till att rävsstammen ofta ökar när grävlingarna blir färre. Det hela tycks bero på att gräv-

ling och räv konkurrerar om gryt, och i viss mån föda. Generellt får alltså räven bättre levnadsbetingelser när konkurrensen med grävlingen minskar. Grävlingen ökar långsamt, både vad gäller utbredning och antal. Stammens storlek begränsas främst av tillgången på föda, grävlingen äter allt från dagmask till säd och bär. Den kan orsaka skador och olägenhet då den gräver gryt eller söker föda under hus och på tomter, vilket innebär att en växande population kan skapa problem i tätbebyggda områden som Nacka. Det kan då vara motiverat att begränsa antalet, vilket kan ge positiva sidoeffekter för populationen av räv.

Minken är en införd art i Sverige och lever i anslutning till vatten. Den ses som ett hot mot flera av våra inhemska arter, främst markhäckande fåglar. Här är räven en viktig konkurrent. Räven slår mink när den får chansen och minskar genom konkurrens minkens tillgång till föda. Djuren jagar och äter samma bytesdjur.

Även uttern är en konkurrent till mink. Den finns för närvarande inte i Nacka kommun, men kan bli ett värdefullt inslag i faunan om den hittar hit. Populationsövervakning pågår genom inventeringar och stammen ökar för närvarande i bland annat Stockholms län. Om uttern etablerar sig i Nacka kan det finnas behov av särskilda skyddsåtgärder eftersom många människor rör sig i naturen. Det är en art på den nationella rödlistan.



Bävaren lever framför allt i vatten och är nattaktiv, så den kan vara svår att få syn på. Däremot kan du se olika spår av dem, som fällna träd.

Bävaren har blivit ett allt vanligare inslag i Nackas natur. Den bygger emellanåt dammar i små, relativt grunda och strömmande vattendrag. Bäverdammar kan göra landskapet mer varierat.

Fördämningarna kan också skydda vattenfåglarnas kullar, och de torra träden erbjuder en livsmiljö för många insekter. Även älgarna trivs på de våtmarker bävrarna skapar. När bävrarna bygger sina dammar kan det emellertid också orsaka lokala problem och konflikter, vilket kan kräva viltvårdande insatser. En inventering

med uppföljande beslut om vad som är hållbara populationer kan krävas.

2.4.2 Klövvilt

Älg, rådjur, hjort och vildsvin räknas till gruppen klövvilt. De tre förstnämnda är idisslare, medan vildsvinet är allätare. Av klövvilt finns i Nacka idag rådjur, älg och dovhjort. Rådjuret lever gott i hela kommunen. Exakta uppgifter om antal individer saknas eftersom inga inventeringar genomförts. Känt är att rådjur är inblandade i många viltolyckor. Under 2015 registrerades 94 trafikolyckor i Nacka där rådjur var inblandade. Den stora rådjursstammen ger också upphov till skador på prydnads- och nyttoväxter i parker och trädgårdar och det kan finnas behov av att kartlägga stammens storlek och utbredning som underlag för beslut om avskjutning/andra viltvårdsåtgärder.



Dovhjort i Erstavik

Räv och lodjur påverkar populationsstorleken, räven främst genom att den slår rådjurskid.

Älgstammen i kommunen är troligen inte stor. Känt är att det på Erstavik finns en vinterstam av älg på ungefär tio djur. På Erstavik finns även en dovhjortsstam på ungefär 250 djur. Arten har en låg spridningstakt. Under svåra vintrar sker stödutfodring av både dovhjort och rådjur. Platserna för utfodring väljs med omsorg. Utfodringen får inte leda till att viltet ökar sin närvaro vid trafikerade vägar. I dagsläget förekommer få olyckor i Nacka kommun där älg eller dovhjort är inblandade.

Det finns idag inga vildsvin i Nacka kommun. Däremot finns de i omgivande kommuner, och det är troligt att de når Nacka inom kort. En hel del konflikter kan uppstå om vildsvin rör sig nära bebyggelse eftersom de i sitt sökande efter föda kan göra stor skada i trädgårdar och parker. Det finns anledning att ha en plan klar för hur vildsvinsstammen ska förvaltas, och att nolltolerans ska gälla. Det innebär att åtgärder måste vidtas så fort vildsvin dyker upp i kommunen.

2.4.3 Fåglar

Nacka kommun har ett rikt fågelliv, med arter knutna till skogsmiljöer, öppna marker, havssträndängar, samt både näringsfattiga och näringsrika sjöar. Uppskattningsvis finns det mellan 100 till 150 olika fågelarter, varav ett 30-tal rödlistade. Spillkråka och fiskgjuse är två arter som är så kallade annexarter i EU:s fågeldirektiv och som förekommer i kommunen.

Den långa kuststräckan och ett 40-tal insjöar skapar goda möjligheter att upprätthålla en gynnsam bevarandestatus för de naturligt förekommande sjöfågelsarterna.



Fiskgjusen trivs i sjönika landskap, men häckar också i skärgården.

Bevarandestatusen för övriga fågelarter kan förstärkas genom aktiva åtgärder för att bevara befintliga våtmarker och tillgången till många olika skogstyper. Behovet av ytterligare fågelskyddsområden kan behöva ses över.

Befintliga fågelskyddsområden är Fårholmen i Insjön och Stora och Lilla holmen i Källtorpssjön, där uppskattningsvis 200 par skrattmåsar häckar. De fågelarter som lever vid sjöarna är nästan desamma som vid havet, även om vissa arter dominerar i antal vid sjöarna och andra i havsmiljön. Vanliga arter vid vatten är änder, gäss och svanar, samt vadare, måsar och tärnor. Kanada-gås och vitkindad gås är exempel på arter som kan förorsaka olägenheter på badplatser och av det skälet måste hållas efter.

En vanlig fågel där det finns vass är sothönan. Utefter sjöstränderna ser man ofta hägern stå och lurpassa på småfisk och grodor. Vid Erstavik finns flera viktiga viltvatten. Det fågelrikaste ligger söder om gårdsområdet. Här häckar bland annat svarthake- och smådopping, rörhöna och skedand. Ett annat viktigt viltvatten i Nacka är Tollare träsk. Här häckar varje år den hotade svarthakedoppingen. Även smådopping och rörhöna

häckar här, förutom vanligare sjöfågelsarter som knipa, vigg och gräsand. I vassarna runt träsket finns rörsångare och sävsparv.

Flera arter av hackspettar uppehåller sig i skogen runt Tollare träsk, vilket indikerar hög förekomst av död ved. Förutom den relativt vanliga större hackspetten kan man stöta på spillkråka och gröngöling. Mindre hackspett har skådats i området under 2013 och vid inventeringarna som genomfördes i samband med Grönstrukturprogrammet observerades spår efter den tretåiga hackspetten. Både den mindre hackspetten och den tretåiga är rödlistade arter och indikerar mycket höga naturvärden.

2.4.4 Insekter

På Svärdsö, en halvö mellan Saltsjöbaden och Älgö, finns stora mängder insekter. Bland annat finns många vackra fjärilar: amiral, tistelfjäril, svavelgul höfjäril och makaonfjäril. Tollareäng kan sommartid också bjuda på spännande möten med vackra insekter, till exempel de två hotade arterna sexfläckig bastardsvärmare och ädelguldbagge.

Ädelguldbaggen hittar man på fläderblommor eller i älggräs.

I Nacka finns också ett antal skyddsvärda halvvingar. Bergscikadan är en sådan. Den hör till kategorin akut hotad på rödlistan och finns på bara en lokal i Nacka. En annan raritet är striten *Mocydiopsis parvicauda*. Den är fyra millimeter lång, gräddfärgad och har här sin enda förekomst i hela Nordeuropa. Den har påträffats på ängen i naturreservatet Gärdesudden.



Sexfläckig bastardsvärmare.

Reliktbocken är en skalbagge som är vanlig på sol-exponerade, grövre tallar, där den lever under barken. Den föredrar träd som under längre tid stått exponerade i ett öppnare landskap eller längs stränder och på åsar. Reliktbocken finns bland annat i Norra Skuru, Tollare, på Velamsund, Gärdesudden och Nyckelviken. De kulturgynnade insektsarterna finns på plats i Nacka, om än på ett fåtal lokaler.

Bäcklöparen är en sällsynt och exklusiv skinnbagge. Den ser ut som en skraddare, men lever endast i rinnande vatten. Arten är inte rödlistad och inte heller en

signalart, men den är exklusiv för Stockholmsområdet och har sin enda kända lokal i Nacka. Den finns bland annat i Nackaån, i Rensättrabäcken och i bäcken som rinner från Kvarnsjön till Lövberga i Boo. I Sandabäcken finns flera olika arter av trollslända: stora, svartgula kungstrollsländor, blåskimrande jungfrusländor men också den i våra trakter ovanliga mindre sjötrollsländan.



Blå jungfruslända i Erstaviksbacken

2.4.5 Grod- och kräldjur

Vattensalamander, padda och vanlig groda är exempel på groddjur som förekommer i Nacka. Artgruppen är i sin helhet tillbakaträngd, främst på grund av att de småvatten som krävs för fortplantning försvunnit. Groddjuren behöver fisk- och kräftfria vattensamlingar, med storlek och djup som reducerar riskerna för torrläggning. Det är brist på den här typen av biotop i Nacka.

Trafiken kan ytterligare begränsa förekomsten av groddjur. Vägar som skär av kontakten mellan groddjurens lekvatten och födosöksmiljöer kan leda till att många individer trafikdödas. Huggorm och vanlig snok är exempel på lokalt och allmänt förekommande kräldjursarter. De lever av rov. Huggormen dödar sitt byte med gift, snoken däremot saknar gifttänder och är helt ofarlig. I möten med människa går huggormen aldrig till anfall, den biter bara om den känner sig hotad.

3. FAUNA- OCH VILTVÅRD I NACKA KOMMUN

Sveriges kommuner har ett ansvar för faunavården, framförallt genom sitt ansvar för den fysiska planeringen. Kommunen är som markägare också skyldig att bedriva aktiv viltvård enligt jaktlagens intentioner.

Nedan följer en beskrivning av hur Nacka kommun i nuläget hanterar dessa uppdrag. I kommunens övergripande mål "Attraktiva livsmiljöer i hela Nacka" fastslås att rent vatten, frisk luft, ett rikt växt- och djurliv och en god bebyggd miljö kännetecknar Nackas miljöambitioner. Fauna- och viltvård är därför en viktig del för att uppnå Nackas övergripande mål.

Värt att notera är att de vilda djuren finns i många olika miljöer, inte bara i kommunens större naturområden, utan också i sjöar och hav, mindre vattendrag, i parker och trädgårdar och längs vägrenar och banvallar.

3.1 ANSVARFÖRDELNING

Alla nämnder och förvaltningar som arbetar med den fysiska miljön berörs av fauna- och viltvårdsvarsarbetet. Under kommunfullmäktige och kommunstyrelsen har kommunstyrelsens stadsutvecklingsutskott samt miljö- och stadsbyggnadsnämnden en central roll i arbetet med att skapa en grönstruktur som tar hänsyn till djurlivets behov av olika miljöer och spridningsvägar inom detaljplaner och program.

Natur- och trafiknämnden förvaltar kommunens vatten, park- och naturmark samt kommunens naturreservat och ansvarar för vatten. På uppdrag av kommunstyrelsen upprättar nämnden förslag till naturreservat eller förändring av föreskrifter för naturreservat samt yttrar sig i ärenden om dispens från reservatsföreskrifter. Det här innebär att natur- och trafiknämnden har huvudansvaret för biotopvården.

Fritidsnämndens verksamhet påverkar också förvaltningen av naturmarken, genom stöd till idrotts- och friluftsförbund som arbetar med orientering och andra friluftaktiviteter.

Var huvudansvaret för jakt- och viltvård ligger kan inte enkelt utläsas i nu gällande reglementen. Kommunstyrelsen har det övergripande ansvaret för förvaltningen av mark- och fastigheter, vilket enligt kommunstyrelsens reglemente innebär att kommunstyrelsen fattar beslut om arrenden, uthyrning eller annan upplåtelse av fastighet som tillhör kommunen. Annan upplåtelse kan exempelvis vara upplåtelse av rätten att jaga. Samtidigt har natur och trafiknämnden ansvar för skötsel av mark vilket kan inbegripa jakt. Det finns alltså ett behov av att tydliggöra vem som ska ha huvudansvaret för kommunens vilt- och faunavårdsarbete.

3.2 FYSISK PLANERING OCH BIOTOPVÅRD

Viktiga plandokument

Översiktsplanen för Nacka kommun redovisar riktlinjer för utvecklingen av kommunens natur- och vattenmiljöer. En viktig utgångspunkt är att natur och vatten för rekreation och biologisk mångfald ska värnas. Naturtyper som är särskilt betydelsefulla för de vilda djuren redovisas i Grönstrukturprogrammet. Här formuleras bland annat målen att naturligt förekommande växt- och djurarter ska kunna fortleva i livskraftiga bestånd och att tillgång och tillgänglighet till parker och bostadsnära natur ska vara god i alla kommundelar.

Behovet av att identifiera områden med höga naturvärden och av att skydda och utveckla viktiga spridningsvägar mellan värdekärnor betonas särskilt, liksom behovet av att identifiera och skydda ekologiskt särskilt känsliga områden. Likaså påtalas ett behov av att ta fram ett naturvårdsprogram för drift, skötsel och övervakning av Nackas grönområden och våta miljöer, samt av att inventera fågelbestånden och utreda behoven av fågelskyddsområden. Under 2016–2018 upprättas skötselplaner som avser att ge en effektiv drift och uppföljning av Nackas naturmarker. Skötselplanerna beskriver olika biotoper samt skötsel och mål av dessa med syftet att gynna växt- och djurliv och skapa rika naturupplevelser. I skötselplanerna naturvärdeklassas även naturmarken enligt Naturvårdsverkets klassning lokalt, regionalt och nationellt naturvärde. Fauna- och vitvårdsstrategin utgör tillsammans med framtagandet av dessa skötselplaner för Nackas naturmarker ett framtida naturvårdsprogram.



Kustprogrammet ger vägledning för hur kommunens kust- och havsvattenområden ska hanteras. Bland annat redovisas områden som kräver särskild förvaltning eller bevarandeåtgärder. Målet är att den marina miljön ska förvaltas på ett långsiktigt hållbart sätt, vilket bland annat kräver skydd av ekologiskt särskilt känsliga områden och områden med höga naturvärden. Andra mål är att åstadkomma en god kemisk status i havsvattnet till 2021, att naturligt förekommande växt- och djurarter ska kunna fortleva i livskraftiga bestånd och att naturliga lek- och uppväxtmiljöer för fisk ska skyddas. Två av Nacka kommuns sex lokala miljö kvalitetsmål styr också utvecklingen av fauna- och viltvården.

- Levande sjöar, vattendrag och hav i balans. ”Sjöars och vattendrags biologiska, ekologiska och kulturhistoriska värden ska bevaras. Kust och farvatten i Nacka ska ha goda förutsättningar för en rik biologisk mångfald och ha god tillgänglighet för rekreation.”
- Ett rikt växt- och djurliv. ”Nacka ska ha ett attraktivt och varierat landskap med en bevarad mångfald av djur och växter.”

Även i kustprogrammet och de lokala miljömålen påtalas behov av ytterligare inventeringar för att förbättra kunskapsläget som underlag för beslut om åtgärder.

Skötseln i kommunens naturreservat styrs av reservatsföreskrifter med tillhörande skötselplaner. De skötselavtal som upprättas när föreningar och enskilda fastighetsägare erbjuder sig att sköta ett visst markområde mot nyttjanderätt kan också få effekter för vilt- och faunavården.

Målen i dessa dokument ska alltid tillämpas i kommunens planeringsarbete.

3.3. KOMMUNAL JAKT OCH VILTVÅRD

Nacka kommun och andra markägare eller jakträttsinnehavare i kommunen är enligt jaktlagen skyldiga att bedriva viltvård. Sedan 1975 har viltvården för jaktbart vilt på kommunägd mark bedrivits av en viltvårdare. Jakträtten, med undantag för skogsfågel och sjöfågel, har i ett särskilt avtal upplåtits till viltvårdaren. Till sin hjälp har viltvårdaren ett jaktlag bestående av nio personer. Viltvårdarens ansvar genom jakträttsavtalet för att avliva och omhänderta trafikskadat vilt, utöva skydds jakt och utföra avskjutning vid sanitär olägenhet. Praktiskt innebär detta ett ansvar för att avlägsna eller avliva sjuka och skadade djur, samt djur som ställer till skada eller utgör en trafikfara. Viltvårdaren har också ansvar för stödutfodring av viltet och för att hålla viltstammarna i lämplig storlek och sammansättning. Jakten på kommunens marker sker med stor försiktighet och med hänsyn till de människor som rör sig i skog

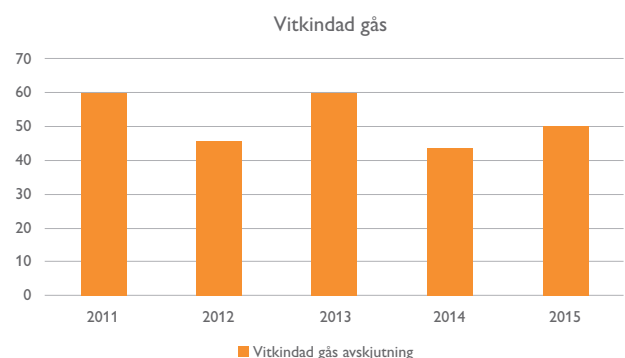
och mark. Stor vikt läggs vid att upprätthålla en mycket hög säkerhetsnivå vid alla jaktinsatser. Nackas viltvårdare tar aldrig med mer än fyra personer under en jakt. Viltvårdare och jaktlag använder alltid jaktvästar och polisen kontaktas alltid i samband med jakt eller avskjutning.



Tomas Runnqvist viltvårdare i Södertälje kommun

Hundar används för eftersök, men ingen jakt bedrivs med lösa hundar. Omhändertagande av trafikskadat vilt sker under dygnets alla timmar, året runt. Någon i jaktlaget har alltid beredskap att kunna åka ut för att avliva och omhänderta trafikskadat vilt efter besked från polisen. Telefonnummer till kommunens viltvårdare finns på kommunens hemsida. Viltvårdaren samverkar med förvaltarna på Nyckelviken och har också god kontakt med Erstaviks fideikommiss.

Förutom ovan beskriven jakt ger miljöenheten samt park- och naturenheten viltvårdaren uppdrag om sanitär olägenhet uppstår. Skydds jakt tillåts under vissa förutsättningar på en del arter. Detta för att förhindra skador, till exempel för att hindra vitkindad gås från att sprida sanitära olägenheter på badplatser eller för att avliva räv med skabb. Kommunen ansöker även varje år om tillstånd till jakt utöver den allmänna jakttiden för rådjur och dovhjort med syftet att hålla viltstammarna i lämplig storlek och sammansättning.



Skydds jakt tillåts under vissa förutsättningar på en del arter.

Enskilda tomtägare och föreningar kan anlita viltvårdaren för att skjuta av vilt som orsakar skada på mark som inte ägs av kommunen. Viltvårdaren gör i sådana lägen en bedömning av situationen i samråd med polisen. Vidtas åtgärder krävs ett skriftligt medgivande från fastighetsägaren. Det finns även på förhand upprättade skriftliga överenskommelser om den här typen av insatser, mellan viltvårdaren och flera olika fastighetsföreningar/andra föreningar.

Ersättningar

Nacka kommun tar inte ut någon avgift för jaktupplåtelsen till viltvårdaren. Viltvårdaren ska däremot själv betala de avgifter som hör samman med jaktutövningen. Det kan till exempel vara statliga avgifter för fällda djur och avgifter för förvaltning av det älgskötselområde Nacka kommun tillhör. I gengäld har viltvårdare och jaktlag rätt att själva ta hand om friskt vilt. Påkört vilt används till hundmat, övrigt går till förbränning på Kovikstippen. Nationella viltolycksrådet betalar ut ersättning vid insatser i samband med viltolyckor, i dagsläget 350 kronor per insats, för att ta hand om ett trafikskadat djur. Denna ersättning går till den som utför uppdraget. I de fall enskilda fastighetsägare eller andra organisationer anlitar viltvårdaren betalas ersättning direkt till viltvårdaren.

Uppföljning

Viltvårdaren skickar varje år in en vilt rapport till kommunen. Rapporten avser viltvårdarens och jaktlagets insatser, den innehåller inga uppgifter om den privata jakten inom kommunen. Alla viltolyckor som berör större vilt rapporteras till Nationella viltolycksrådet, NVR. Aktuell viltolycksstatistik uppdateras och presenteras regelbundet av NVR. Detta ger information om hur många viltolyckor som sker och var de inträffar. I Nacka kommun rör det sig om ett hundratal viltolyckor per år.

3.4 ÖVRIG JAKT OCH VILTVÅRD I NACKA KOMMUN

Privata markägare och i förekommande fall arrendatorer har jakträtt och viltvårdsansvar på sina marker. Men rätten att avlossa skott begränsas av Ordningsslagen. Särskilt skottlossningstillstånd krävs inom detaljplanlagt område (Kap 3, 6 §). Nacka kommun har i sin lokala ordningsstadga beslutat att kravet på skottlossningstillstånd även ska gälla utanför detaljplanlagt område, med vissa undantag. Beslut om skottlossningstillstånd fattas av polismyndigheten i samråd med kommunens tjänstemän. Kommunen har tillstyrkt skottlossnings-

tillstånd för viltvårdaren samt de nio personer som ingår i jaktlaget.

Följande fastigheter i Nacka kommun har undantagits från kravet på skottlossningstillstånd utanför detaljplanlagt område: Erstaviks fideikommiss, samt fastigheterna Bölan 1:1, Erstavik 25:1, Knarrnäs 1:3 och Velamsund 1:1, 1:194-196, 1:203, 14:1.



Hjorten har på senare tid kommit att bli det allra viktigaste jaktviltet på Erstaviks marker.

Större jakter i Nacka kommun bedrivs enbart på fastigheterna Velamsund/Knarrnäs (cirka 700 hektar) och på Erstaviks fideikommiss (omkring 2 400 hektar). Nacka kommun är markägare på Velamsund/Knarrnäs, men jakten är upplåten till före detta ägarfamiljen enligt avtal den 29 oktober 1997. Avtalet reglerar utförligt när jakt får ske. Jakträttsinnehavarna ansvarar för de personer som deltar i jakter på området. Avtalet gällde till och med 2013 och har därefter förlängs automatiskt i fem år. Jakt i mindre skala bedrivs även på marker i Boo församling, på fastigheterna Rensättra Ramsmora 1:1 och Rensättra 5:1 (cirka 95 hektar) av Nacka trä som arrenderar marken av Nacka kommun och har beviljats skottlossningstillstånd.

3.5 ERFARENHETER FRÅN ANDRA KOMMUNER

Som underlag till denna rapport har kunskap och erfarenhet från ett flertal kommuner, stiftelser och andra myndigheter och organisationer med engagemang i viltvårds- och jaktfrågor tagits tillvara. Ett flertal av

de viltvårdsplaner som finns har granskats. Följande organisationer och personer har kontaktats: Södertälje kommun, Stockholms stad, Skärgårdsstiftelsen, Djurgårdsförvaltningen, Värmdö kommun, Skogsstyrelsen, Artdatabanken, Naturskyddsföreningen i Nacka, Boo miljö och naturvänner samt Erstaviks fideikommiss. Nacka kommuns egen viltvårdare och ett par personer i jaktlaget har också intervjuats.

Kommunerna har olika organisation för viltvården. Stockholms stad och Södertälje kommun har anställda viltvårdare inom kommunen med ett antal kontrakterade jägare knutet till sej. Anledning till att viltvårdare anställts är att dessa kommuner vill samordna kommunens viltvård, biotopvård, information och jakt. Viltvårdaren ansvarar förutom jakten för skötsel av även icke jaktbart vilt, samt för skadedjursbekämpning.

Ju närmare tätorten jakten bedrivs desto större krav ställs på jägarna. Viltvårdarna betonar vikten av att ha tydliga avtal med kontrakterade jägare. Fällt och skadat vilt hanteras professionellt genom skriftliga avtal med jägarna. Ingen försäljning tillåts. Fällt vilt ska lämnas på godkänd vilthanteringsanläggning. Jaktlaget tar dock själv hand om hagelskjutet vilt eftersom det inte tas emot av anläggningen. Vid jakt kontaktas alltid polisen i förhand. Ingen ersättning utgår till jaktlaget i Södertälje, förutom ersättningen från NVR. Inom Djurgårdsförvaltningen bedrivs viltvården i egen regi av de fyra personerna som arbetar på naturvårdsavdelningen. De har hand om skötsel och naturvård samt bedriver begränsad skydds jakt.

Inventeringar används som ett viktigt underlag i viltvårdsarbetet; för uppföljning av mål för stammarnas status och utveckling, effekterna av vidtagna skötsel- och skadeförebyggande åtgärder och som underlag för beslut om skydds jakt. Djurgårdsförvaltningen har bland annat inventerat rådjursstammen med hjälp av en så kallad skiktinventering. Uppgifter om foderåtgång är ett annat exempel på hur man kan få fram viss information om rådjursbeståndets storlek.

I andra kommuner såsom Trosa, Nyköping, Eskilstuna och Värmdö kommun bedrivs jakten av en utomstående jägare som har ett jaktlag till sin hjälp. I några av de studerade kommunerna arrenderas jakten ut i områden som ligger längre bort från tätorten.

Flera kommuner har goda erfarenheter av att upprätta skriftliga överenskommelser med alla tomträttsföreningar, för att på förhand få möjlighet att utföra skydds jakt och andra viltvårdande åtgärder. Ett sådant

exempel är Tyresö kommun där många av de enskilda fastighetsägarna skrivit på ett generellt jakttillstånd som ger kommunen rätt att bedriva skydds jakt.

3.5.1 Jaktens genomförande

Alla viltvårdare belyser vikten av att ha ett mycket kvalificerat säkerhetstänkande och att viltvårdaren ska ha genomgått ett antal utbildningar såsom jaktledarutbildning, eftersöksjägare och viltundersökare. Jakt i tätort bör genomföras med ett fåtal jägare. Jägarna ska synas genom västar och markerade bilar, det ska framgå att de kommer från kommunen.



Alla deltagare i jakt ska bära signalfärger och ha möjligheter till fullgod kommunikation.

Jakten bör genomföras vid tidpunkter då färre människor rör sig i naturen, företrädesvis på vardagar, under skoltid. Medborgarna är alltid i fokus och viltvården ska ses som något positivt. Viltvårdarna arbetar mycket med information och kommunikation för att öka kunskapen om viltvården, inte minst genom skol- och ungdomsverksamhet. Att arbeta som viltvårdare kräver stort engagemang och möjlighet att arbetet både kvällar, nätter och morgnar. Dessutom krävs att viltvårdaren har tillgång till duktiga hundar vid eftersök.

För att säkerställa en långsiktig och hållbar viltvård krävs samverkan mellan olika aktörer. Det kan vara för att trygga viltstammarnas storlek, minska olyckor eller för att förhindra sjukdomar och spridning av invasiva arter. En god kontakt med polisen är angeläget för att underlätta snabba avlivningsbeslut. Andra exempel på viktiga samverkanspartners är grannkommuner, privata markägare, trafikplanerare och förvaltare av park- och naturmark.

DEL 2. UNDERLAG TILL FAUNA- OCH VILTVÅRDSSTRATEGI I NACKA KOMMUN

1. MÅL OCH SYFTE

Målet med fauna- och viltvårdsarbetet i Nacka kommun är att säkerställa en gynnsam bevarandestatus för det vilda djurlivet i enlighet med regeringens miljö-kvalitetsmål Ett rikt växt- och djurliv. Arbetet ska vara långsiktigt hållbart och ta hänsyn till allmänna och enskilda intressen.

Syftet med fauna- och viltvårdsstrategin är att:

- säkerställa en gynnsam bevarandestatus för det vilda djurlivet, och på så sätt också stärka möjligheterna till rika naturupplevelser.
- förebygga eller minska antalet konflikter och konsekvenser av dessa som kan uppstå mellan djur och människor, exempelvis i bostadsområden eller i trafiken.
- om möjligt, mildra klimatförändringarnas effekter för djurlivet.

2. FAUNA- OCH VILTVÅRDSINSATSER

En palett av åtgärder kan användas för att åstadkomma balanserade populationer och en gynnsam bevarandesituation för de vilda djur som finns i Nacka kommun.

För åtgärder som syftar till att skydda och stödja hotade och sårbara djurarter har ett antal lokala indikatorarter tagits fram.

Utgångspunkten är att de lokala indikatorarterna har samma biotopanspråk som andra viktiga arter eller artgrupper. Genom att de lokala indikatorarterna gynnas, så gynnas även andra arter, däribland de rödlistade. Inspiration till detta arbetssätt har hämtats från Art-databankens skrift Artinriktad naturvård1. Där beskrivs hur man på ett nytt och effektivt sätt kan arbeta med artbevarande.

För en del arters långsiktiga överlevnad krävs dessutom att det finns eller skapas rumsliga samband med andra områden där arten är representerad. Då berörs inte bara Nacka kommun, utan också omgivande kommuner och länet, vilket gör det angeläget med ett samarbete kring faunavårdsfrågor på både lokal och regional nivå.

Alla djurarter är inte hotade. Ändå kan det finnas behov av att reglera djurantalet för att förebygga konflikter av olika slag. Vissa djurarter kan utgöra ett hot mot sällsynta och sårbara arter och behöver av den anledningen hållas under kontroll. Andra arter kan i vissa situationer eller av vissa grupper upplevas som störande eller hotfulla.



Rådjuren trivs i våra trädgårdar

Många djur har förmåga att anpassa sig till de nya förhållanden som uppstår när bebyggelsen expanderar. Det gäller till exempel rådjur som gärna tar för sig av växtligheten i parker och trädgårdar. En del tycker att det är positivt att se rådjur vandra över tomten, medan andra har fullt sjå med att jaga bort marodörerna från blomsterrabatten. Skydds jakt eller åtgärder som styr bort djuren från konfliktområden kan tillämpas. Med en tydlig målbild för vilt- och faunavården kan konflikterna reduceras.

2.1 FAUNAVÅRD

Faunavårdsinsatserna ska i första hand bedrivas med utgångspunkt från **Nackas lokala indikatorarter**, med hjälp av upprättade **skötselplaner** på kommunens naturmark och **särskilda insatser** för rödlistade arter eller arter som riskerar att försvinna. Det är viktigt att skötseln av naturreservat och parkmark genomförs på ett sådant sätt att inga naturvärden försämras.

FAUNAVÅRD omfattar alla vilda djurarter inom ett geografiskt område, alltifrån fisk, till grod- och kräldjur, insekter och vilt. En viktig utgångspunkt för faunavården är att identifiera arternas status och framtidsutsikter, som underlag för beslut om insatser för att skydda och sköta de biotoper som är nödvändiga för hotade och sällsynta arters överlevnad eller för att vidta andra stödande åtgärder.

2.1.1. Nackas lokala indikatorarter

En lokal indikatorart:

- är en art vars bevarande även säkerställer andra arter med liknande krav på livsmiljöers kvalitet och kvantitet. Inom de områden där livsvillkoren för den lokala indikatorarten är tillgodosedda, kan flera andra arters livsmiljöer gynnas betydligt.
- är ett verktyg som gör det lättare att kommunicera fauna- och viltvårdsfrågor med olika aktörer såsom tjänstemän, entreprenörer och Nackabor.
- gör det möjligt att, genom inventeringar, övervaka miljöförändringar, se effekter av skötseln, skapa biotoper i samband med nyanläggningar, samt utveckla och bevara biotoper som gynnar många olika arter.

Här beskrivs förslag till lokala indikatorarter för Nacka samt de specifika biotoper dessa är knutna till. Nya indikatorarter kan vid behov läggas till eller ersätta befintliga. Nedanstående lista har tagit fram i samverkan med Artdatabanken, Nacka Naturskyddsforening samt Boo miljö- och naturvänner.



Törnskata – skogsbryn

Törnskatan är bunden till öppna platser där den fångar stora insekter som skalbaggar, getingar, humlor och gräshoppor vilka är aktiva vid solig väderlek. De viktigaste häckningsmiljöerna är öppna, torra och insektsrika marker, exempelvis buskmarker, beteshagar och snåriga skogsbryn.

Törnskatans specialisering på flygande insekter gör den känslig för solfattig och kall väderlek. En hjälp att lösa detta dilemma har den i sin vana att försä sig med ett förråd av bytesdjur, vilka spetsas på taggar av olika slag. I brist på insekter kan törnskatan ge sig på avsevärt större byten, exempelvis ödlor, ormar, grodor, sorkar, småfåglar med mera. Arten har minskat med två tredjedelar sedan 1970-talet. Upphört bete och igenväxning av buskrika betesmarker antas vara en viktig orsak till nedgången.

I faunavårdssammanhang är skogsbryn mycket betydelsefulla som livsmiljöer, spridningsvägar och skydd för klövvilt, fältfågel och andra djur som rör sig längs med eller genom bryn. Mikroklimatet är för många arter mer gynnsamt än det i den slutna skogen eller på de öppna fälten. Den högre temperaturen i brynet har betydelse för markens fuktighet, förekomsten av insekter och andra djur.

Att sköta naturliga skogsbryn eller anlägga nya brynzoner mellan öppen mark och parkmark gynnar törnskatan och många andra djurarter.



Igelkott – naturvänlig trädgård och park

Igelkotten trivs i skogsbryn, kring åkermark, i trädgårdar och parker. Den har kommit att bli en symbol för naturvänliga trädgårdar genom att den gynnas av att gräset lämnas högt och lövhögar får ligga kvar i någon eller några delar av trädgården. Det höga gräset och lövhögarna ger igelkotten skydd och tillgång till mat och bomaterial. Sommartid inreder den löv- och mossklädda bon, gärna under trädrötter. Den övervintrar sovande i löv- och jordhögar. Maten består av maskar och insekter.

Genom att skapa ett vilt hörn i trädgården eller parken, med högt gräs och lövhögar där maskar, skalbaggar och andra insekter trivs skapas samtidigt föda och utrymme för igelkotten. Det gynnar även insekter och fjärilar och kanske också barnens fantasi och lekar.



Trollslända – våtmarker

Trollsländorna är bundna till vatten och en utmärkt indikatorart inte bara för våtmarken i sig själv utan också för den omgivande miljön. Studier har visat att artdiversiteten generellt sett är hög på lokaler som hyser

många trollsländearter. En lokal med hög artdiversitet bland trollsländorna hyser ofta också en hög växtdiversitet. Trollsländorna finns högt i näringskedjan. Finns många arter indikerar det ett rikt ekosystem även på lägre nivåer. Speciellt intressant kan det vara att hålla extra utkik efter tre arter, röd flickslända, grön mosaikslända och gulfläckad glanstrollslända som är artmångfaldsindikatorer för Syd- och Mellansverige.

Genom att gynna våtmarker som hyser många trollsländearter kan många andra arter också gynnas. Våtmarkerna har dessutom en viktig funktion som vattenrenare.



Vattensalamander – småvatten

Fiskfria småvatten är viktiga livsmiljöer för groddjur, bland annat för den rödlistade arten större vattensalamander som därför valts som indikatorart för Nacka kommun. Vattensalamandern har trängts tillbaka på grund av det senaste århundradets snabba landskapsförändringar då många småvatten fyllts igen, torrlagts genom dikning eller påverkats av gödnings- och bekämpningsmedel. De småvatten som skapats och skapas i statsnära miljöer, ofta på platser där det finns rikligt med sten eller lera, kan i viss mån bli ersättningsmiljöer som gynnar vattensalamandern och andra groddjur.

Genom att sköta kommunens dammar på rätt sätt och genom att restaurera eller skapa nya småvatten som inte står i förbindelse med fiskrika vattendrag kan livsvilkoren för vattensalamandern och andra groddjur förbättras. Dammar och mindre vattensamlingar är även viktiga inslag i stadsmiljön och i det omgivande landskapet.

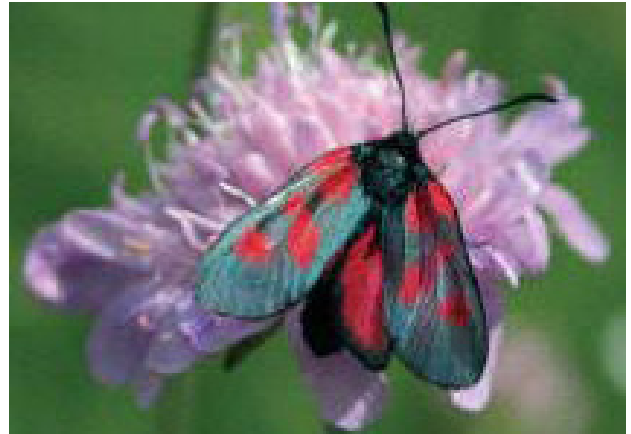


Solitära bin – gamla kulturmarker.

Bin ingår i en stor insektsgrupp kallad gaddsteklar. Utöver bin räknas rosteklar, vägsteklar och guldsteklar till denna grupp. Insektsgruppen har minskat kraftigt i antal och utbredning genom att många naturbetesmarker försvunnit, men också på grund av att de naturliga landskapsstörningar som förr orsakades av eld, vind och vatten begränsats i modern tid. De här insekterna är knutna till öppna, solbelysta sandmarker med blottad jord. Gaddsteklarna bygger sina bon i sandblottorna, men måste för att överleva också ha tillgång till miljöer där de kan söka föda inom flygavstånd. För bin handlar det om riklig tillgång till pollen och nektar från en lämplig näringsväxt, medan andra gaddsteklar lever av bytesdjur.



Exempel på viktiga ersättningsmiljöer i dagens landskap är sandblottor i betesmarker, tåkter och vägskarningar, miljöer som aktivt bör värnas.



Bastardsvärmare – ängs- och hagmarker, vägrenar

Bastardsvärmaren lever i öppna, blomrika ängs- och hagmarker, vägrenar och skogskanter. Den är en god indikator för marker med hög artrikedom. Larven lever främst på kåringtand, undantagsvis på andra ärtväxter. Vuxna individer hittas ofta på åkervädd. Liksom andra bastardsvärmarearter är den stationär, förflyttningar på över 100 meter är ovanliga. Bastardsvärmaren har drabbats hårt av övergödning och ogräsbekämpning på odlingsmark. Den är, liksom många andra kulturgynnade arter, känslig för tidig slåtter och hårt bete och undanträngd genom att arealerna av traditionellt slåttrade och extensivt betade kulturmarker har minskat drastiskt. Välgkanter, trädgårdar, parker och kolonilotter kan fungera som viktiga ersättningsmiljöer, både för bastardsvärmaren och för andra växt- och djurarter som är knutna till det gamla kulturlandskapets ängs- och betesmarker, till exempel fjärilar och bin. Välgkanterna har för många arter kommit att bli en ny livsmiljö, spridningskorridor eller födoresurs. Det är samtidigt en miljö som påverkas av många omvärldsfaktorer; grävarbeten, kemikalier och igenväxning på grund av otillräcklig slåtter. Nya eller omgrävda vägrenar kan också bli en inkörsport för nya, invasiva arter. Skötseln av välgkanterna spelar således en viktig roll för många arter.

Genom att i delar anpassa skötseln av välgkanter, trädgårdar, parker och kolonilotter till bastardsvärmarens livsanspråk kan levnadsbetingelserna för ett stort antal kulturgynnade arter förbättras. Slåtter är en viktig åtgärd, men måste utföras med rätt redskap och vid rätt tidpunkt.

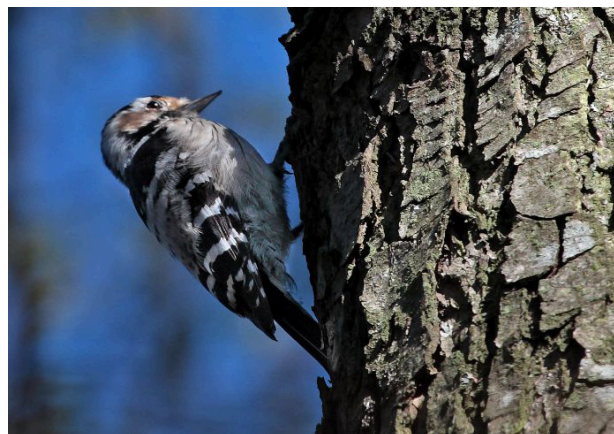
Slåtter av gräsmarker och välgkanter med moderna slåtterkrossar mal sönder vegetationen och kan slå ut lokala populationer av bastardsvärmaren. Denna art gynnas särskilt då en lämplig gräsmark undantas från skötsel under några vegetationsperioder.



Skogsduva – gamla, grova träd

Skogsduvan är en hålbbyggare vars utbredning i stora drag sammanfaller med förekomsten av lämpliga, grova hålträd. Den är därför vanligast i ekbackar eller gamla lövängar, men påträffas också långt in i barrskogen där den gärna tar ett spillkråkebo i besittning. Ibland häckar den också i bergsskrevor, murar eller till och med i stenrösen. Det väsentliga för skogsduvan är tillgång till ett skyddat hål för boet, samt tillgång till föda som den helst söker på öppnare marker där det finns frön, bär, ek och bokollon. Skogsduvans minskning under 1900-talet beror förmodligen till stor del på minskad tillgång på lämpliga trädhål. Kajan, som också är en hålbbyggare och som under 1900-talet har ökat i antal, kan även ha bidragit till skogsduvans minskning. I konkurrensen om bohål får skogsduvan dra sig tillbaka och nöja sig med mindre.

Vid landskapsvård och reservatsskötsel bör boträden bevaras i möjligaste mån. Utöver skogsduvan är ett 30-tal av Sveriges fågelarter hålhäckare, till exempel sparvuggla, olika hackspettsarter, talgoxe, blåmes, stare och svartvit flugsnappare. Specialbyggda fågelholkar kan vid behov kompensera brist på hålträd och vara en viktig åtgärd om gamla alléer måste förgyngas eller av andra skäl tas bort.



Mindre hackspett – död ved och lövskog

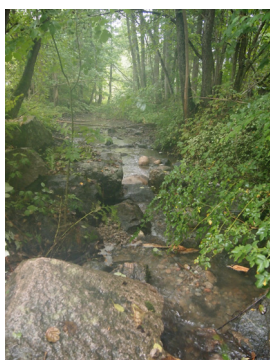
Mindre hackspett häckar i lövskog, men även i parker, större, igenväxta trädgårdar, hagmarker och ekdungar. Ett grundkrav är att det i omgivningarna finns många döende och döda, stående träd. Hackspetten bygger bo och söker sin föda i träd, men kan inte hacka i hårt trä. Den har en mycket liten näbb som är väldigt ömtålig. Arten behöver därför tillgång till porös, död ved i de döda och döende träden för att hitta föda och bygga bo. Idealiska miljöer för mindre hackspett är strand- och sumplövskogar med mycket al, asp och björk. Det största hotet mot arten är avverkning, gallring och röjning i häckningsbiotoperna, exempelvis täta strandskogar, alkärr eller hagmarker. Omhämning av gamla lindar är negativt för arten då dessa träd är värdefulla för födosök.

Mindre hackspett och många andra arter som behöver tillgång till död ved och lövskog kan gynnas genom att gamla, döende och döda träd, men också liggande döda träd får vara kvar i naturen; skog, park, hagmark och trädgårdar. Givetvis måste en avvägning göras som undanröjer risk för att fastigheter och människor kan skadas av fallande träd eller grenar. Att lämna högstubbar är exempel på en gängse metod för att öka tillgången till stående död ved och samtidigt reducera skaderisken. Över 30 procent av alla skogslevande arter är beroende av död ved. Åtskilliga arter är också knutna till fuktiga lövskogar. Den mindre hackspetten gynnas också många andra arter.



Havsöring – rinnande friskt och hälsosamt vatten

Havsöringen reproducerar sig i mindre, strömmande vattendrag som står i kontakt med havet. Även små bäckar, knappt bredare än en halvmeter, kan fylla en viktig funktion som lek- och uppväxtområde för öring. Den här typen av vattendrag har även betydelse för många andra arter som reproduktions- och uppväxtområden. Om öring finns i ett vattendrag så indikerar det att vattenkvaliteten är god och att det därmed finns bra förutsättningar för förekomst av många andra arter. Musslor, fåglar och insekter uppvisar en betydligt större artvariation i vattendrag där öring förekommer. Öring fungerar på så sätt som en indikatorart för goda förhållanden.



Åtgärder för att förbättra vattenkvaliteten, skapa bevuxna kantzoner och hårda bottnar (utläggning av grus och sten) bidrar till att skapa en gynnsam miljö för öring och andra arter som trivs i och vid rinnande vatten. En god reningseffekt kan även uppstå i bäckar och åar som slingrar sig genom landskapet och omges av trädbevuxna kantzoner. Den sänkta strömningshastigheten gör att vegetationen hinner ta upp de näringsämnen som transporteras med vatten. Många vattenlevande organismer vandrar för att nå sina lekplatser, uppväxtområden eller för att hitta föda. Det är därför viktigt att undvika anläggningar som kan fungera som vandringshinder, till exempel vägtrummor och vägbankar.

2.1.2 Skötselplaner

Under 2016 – 2018 upprättas skötselplaner som avser att ge en effektiv drift och uppföljning av Nackas naturmarker. Skötselplanerna beskriver olika biotoper samt skötsel och mål av dessa med syftet att gynna växt- och djurliv och skapa rika naturupplevelser. I skötselplanerna naturvärdesklassas även naturmarken enligt Naturvårdsverkets klassning lokalt, regionalt och nationellt naturvärde.

2.1.3. Särskilda insatser

Ett exempel på särskilda satsningar för rödlistade arter eller arter som riskerar att försvinna är uppsättning av fågelholkar t ex för fladdermus, mes, trädskrypare, stare och skogsduva på flera olika platser. Holkarna inventeras på hösten vilket ger information om hur de utnyttjas.

Andra exempel är att slåtter av gräsmarker för att exempelvis gynna fjärilar, restaurering av våtmarker och säkerställande av grodornas förflyttning med hjälp av grodpassager från kläckningsmiljöer till lämpliga miljöer för födosök.



Grodorna upphåller sig ofta längre än vad de egentligen behöver på vägen, och då kan de bli trafikdödade. Det är lätt att ta sig fram på vägen och är asfalten dessutom uppvärmd blir vägen riktigt behaglig för ett växelvarmt djur som grodan. Varm asfalt lockar även till sig maskar och insekter, vilket är attraktiv föda. En inventering bör kartlägga förekomst av viktiga passager. Vid stora och viktiga passager kan grodtunnlar anläggas, för att ge säkrare förflyttningsvägar. En grodtunnel ska vara minst en meter bred. På sidorna byggs ett stängsel som leder in grodorna i tunneln. Stängslet ska vara utformat så att grodorna inte kan ta sig under eller över det.

2.2 VILTVÅRD

Viltvården på Nacka kommuns marker ska vara inriktat på att balansera djurpopulationerna på ett sätt som bidrar till den biologiska mångfalden, ger möjlighet till rika naturupplevelser, men förebygger de skador och olägenheter som kan förorsakas av alltför stora viltstammar, av skadedjur, sjuka djur eller av djur som uppehåller sig på olämpliga ställen.

VILTVÅRD handlar om åtgärder för att bevara vilt och främja en lämplig utveckling av viltstammarna, det vill säga stammarna av däggdjur och fåglar inom ett geografiskt område.

2.2.1 Jakt

Säkerhetstänkande ska styra all jakt på Nacka kommuns marker. All jakt och fällt vilt ska hanteras enligt upprättade jaktinstruktioner som ska styra all planering och genomförande av jakt- och skyddsjaktuppdrag. Jaktinstruktionerna ska upprättas av ansvarig kommunekolog i samverkan med viltvårdaren.

Jakten ska inte genomföras med fler deltagare än naturområdets beskaffenhet och storlek kräver. Varje jakttillfälle ska planeras av en viltvårdare som genomgått utbildningar som jaktledarutbildning, eftersöksjägare och viltundersökare. Viltvårdaren ska ansvara för all jakt i kommunen och sammanställa statistik över skjutet vilt och viltolyckor, genomföra inventeringar, upprätta skriftliga avtal med tomträttsinnehavare, omhänderta vilt och samverka med berörda aktörer. Statistik skall sammanställas en gång per år över skjutet vilt och viltolyckor, genomförda inventeringar och skriftliga avtal med tomträttsinnehavare och samverka med berörda aktörer.

I de fall kommunen upplåter mark genom arrende, skötsel- eller andra nyttjanderättsavtal ska kommunen behålla rätten till skyddsjakt och stödutfodring. Viltvårdaren ska vid varje jakttillfälle i förhand informeras om jakttid och antal deltagare, samt i efterhand om antal fällt vilt, även småvilt. Jakten ska regleras genom krav på skottlossningstillstånd för aktuella fastigheter i den lokala ordningsstadgan och formerna för jakten i arrendeavtalen. Samverkan ska i dessa frågor ske med markenheten.



Alla jägare ska bära jaktvästar med kommunens logotyp. Alla som deltar i jakt på kommunal mark ska ha erforderlig jaktutbildning. Polisen ska vid alla jakttillfällen kontaktas i förhand. Skyddsjakt ska inte bedrivas med lös hund, men hundar kan användas vid eftersök av skadat vilt. Jaktskadat vilt ska omhändertas inom två timmar.

Upphittade djur där sjukdom kan misstänkas ska alltid skickas till Statens veterinärmedicinska anstalt. Utfodring eller andra aktiviteter som kan styra störande vilt från ett konfliktområde ska alltid övervägas.

Kommunens målsättning är att genom avtal med tomtägare och tomtägarföreningar, skaffa möjlighet att genomföra skyddsjakt på huvuddelen av den enskilda marken inom tätbebyggda områden.

2.2.2. Åtgärder för att begränsa viltolyckor

Kan antalet viltolyckor reduceras innebär det färre skadade människor, minskat lidande för viltet och lägre kostnader för den enskilde, samhället och försäkringsbolagen. Försäkringsbolaget If har räknat ut att en kollision med rådjur i genomsnitt ger skador för omkring 15 000 kronor.

Viltolycksstatistik för större vilt sammanställs och presenteras regelbundet av Nationella viltolycksrådet, NVR. Statistiken visar var och i vilken omfattning

olyckorna sker och kan användas för att identifiera var riskerna för viltolyckor är störst. Aktuell statistik för Nacka visar att många viltolyckor sker i området runt Insjön, vid Orminge trafikplats, Ältavägen, men också i centrala Nacka. I de allra flesta fallen handlar det om kollisioner med rådjur.

Flera olika åtgärder kan vidtas för att förebygga olyckorna: viltstammen kan reduceras eller lockas till andra platser. Vägområdet och i viss mån även angränsande områden kan göras mindre attraktiva för viltet genom förändringar av vägmiljö och vegetation, till exempel siktröjning. Viltstängsel kan sättas upp för att hindrar djuren från att gå ut på vägen. Med varningsskyltar kan trafikanternas beredskap och förmåga att undvika en kollision höjas.

Valet av åtgärder måste situationsanpassas, vilket kräver en djupare analys i nära samarbete med trafik-, väg- och park- och naturenheten. Det handlar då om att analysera vilka faktorer det är som ökar risken i specifika områden. Det handlar också om att tillgodose olika intressen och behov; vissa åtgärder kanske passar bättre i Nackas centrala delar och andra i Nackas utkanter.

Har kommunen möjlighet att styra avskjutning och stödutfodring på utarrenderad mark ökar möjligheterna att minska riskerna för viltolyckor.

2.2.3 Åtgärder för att begränsa invandring av främmande och invasiva arter

Sveriges flora och fauna förändras ständigt. Men alla nytillskott är inte välkomna. Främmande arter, det vill säga arter som inte naturligt förekommer i Sverige, kan påverka andra arter negativt. Saknas naturliga fiender kan invandrande arterna tränga undan naturligt förekommande arter i vissa livsmiljöer. Sådana arter brukar kallas invasiva.

Mårdhunden betraktas som invasiv art i denna strategi. Den är främst ett hot mot fåglar och groddjur, men är också en potentiell smittbärare när det gäller rabies och rävens dvärgbandmask. Mårdhunden har sitt ursprungliga utbredningsområde i östra Asien, men har via införsel till västra Ryska federationen spritt sig till Skandinavien. Den är nu väl etablerad i Finland, och har även etablerat sig i Norrbottens kustland. Risk finns att den vandrar vidare söderut. Arten är fredlös i Sverige, vilket innebär nolltolerans där den uppträder. Så även i Nacka kommun.

Minken är också en invandrad art med negativ påverkan på fågelliv och kräftbestånd. Det finns skäl att följa populationsutvecklingen och hålla populationen under kontroll, i första hand genom fällfångst.

Med ett förändrat klimat ökar risken för att nya,

VILTOLYCKSSTATISTIK VÄG ÅR 2015 – NACKA

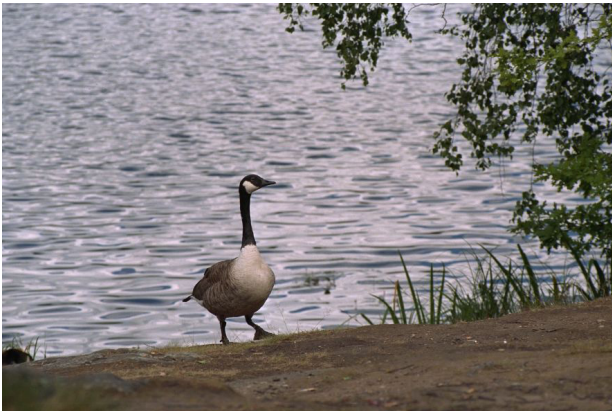
År 2015 Viltslag	januari	februari	mars	april	maj	juni	juli	augusti	september	oktober	november	december	Totalt
Älg	0	0	0	0	0	0	0	0	0	0	1	0	1
Rådjur	5	9	8	8	14	10	10	7	8	4	6	5	94
Kronhjort	0	0	0	0	0	0	0	0	0	0	0	0	0
Dovhjort	0	0	0	0	0	0	0	0	0	0	1	0	1
Vildsvin	0	0	0	0	0	0	0	0	0	0	0	0	0
Summa	5	9	8	8	14	10	10	7	8	4	8	5	96

Viltolycksstatistik sammanställs varje år av Nationella Viltolycksrådet på uppdrag av Rikspolisstyrelsen.

främmande arter hittar lämpliga livsbetingelser i Sverige och Nacka, vilket, när det gäller vissa arter kan få stora effekter för faunan. Det är viktigt med uppföljning och beslut om åtgärder i de fall främmande arter dyker upp i Nacka kommun.

2.2.4 Åtgärder för att bekämpa skadedjur

Om vilda djur av olika skäl ökar i antal eller befinner sig på platser där de kan störa och skada människor och samhälle betraktas de som skadedjur.



Kanada gås

Vitkindad gås och i viss mån även kanadagås smutsar ner på badplatser och kan uppträda aggressivt, vilket gör dem till skadedjur i dessa situationer. Den som alltid får sina tulpaner avbitna av ett rådjur kan också betrakta rådjuret som ett skadedjur. Kanin och vildsvin är exempel på andra arter som kan uppfattas som skadedjur om de förekommer i stort antal. Kaniner ställer till stor skada i Stockholms- och Södertäljes stadsmiljöer och vildsvinen upplevs som en svår plåga på många håll. I vissa fall går det att locka djur som gör skada till andra områden. I andra fall krävs avlivning eller skydds jakt. Både kanin och vildsvin är svåra att bekämpa när de väl etablerat sig i stora populationer. Nolltolerans för dessa arter gäller därför för viltvården i Nacka kommun.

2.2.5 Åtgärder för att bekämpa sjukdomar bland vilda djur

Sjukdomar hos vilda djur kan sprida smitta och orsaka problem inte bara inom den egna arten, utan även hos andra arter av vilda djur, tama djur och människor. Det kan därför vara mycket angeläget att vidta åtgärder då olika sjukdomar drabbar viltet. Upphittade vilda djur där man kan misstänka sjukdom ska alltid skickas till Statens veterinärmedicinska anstalt för undersökning. Finns belägg för sjukdom och möjlighet att genom skydds jakt begränsa smittspridning ska sådana insatser genomföras på Nacka kommuns marker. I dagsläget är rävskaften på Nackas rävar mycket aktuell. Den för-

orsakar lidande hos rävarna, men kan också spridas till både hund och katt. Det är därför angeläget att bedriva skydds jakt på skabbsjuka rävar. Ett annat exempel är pandemier såsom utbrottet av fågelinfluensa 2006 då Nacka kommun höjde beredskapen.



Rävens dvärgbandmask har påvisat på ett fåtal fall i Sverige. Den är en parasit som kan ge människan allvarliga symtom.

2.2.6 Stödutfodring

Syftet med att utfodra viltet kan vara att stötta viltstammens utveckling, men också att locka djur till mindre skadepåverkade områden.

Utfodring av vilt sker för närvarande på flera platser i Nacka och sköts av privatpersoner. Foderbocker finns bland annat i naturreservaten Tattby, Svärdsö och Skogsö. Stödutfodring av änder sker också i kommunal regi.

Följande ska gälla för stödutfodring på Nacka kommuns marker: All stödutfodring ska planeras noggrant. Utfodringsplatserna ska avskilda och fria från störningar. Det är viktigt att hålla rent på foderplatsen, eftersom skadat eller förorenat foder kan bli en smittkälla och locka till sig skadedjur.



Saltstenar ska hängas högt.

Saltet blir tillgängligt för många olika arter om det kan rinna nedför en trädstam. Endast naturligt foder ska användas. För klövvilt innebär det majs, ensilage, foderärter, potatis eller sockerbetor. För änder ska i första hand hela sädeskorn användas. Krossad säd flyter på vattnet medan hela sädeskorn sjunker och därmed i första hand blir tillgängliga för avsedda arter; änder som kan dyka. Används krossad säd kan det locka råttor och andra fåglar som inte behöver utfodring. Ilandfluten kross kan bli en smitthärd.

Utfodring ska inte blandas ihop med åtling. Syftet med åtling är att locka djur till en plats för att skjuta eller fånga det. Slaktrester från tamdjur får aldrig användas som åtel.

2.2.7 Särskilda insatser för att minska störning

Djur är i olika utsträckning känsliga för störningar. Det är viktigt att skaffa kännedom om var särskilt störningskänsliga djurarter uppehåller sig, för att kunna vidta skyddsåtgärder. Det kan röra sig om att skapa fågel-skyddsområden och/eller se till så att vandringsleder eller andra publikdragande friluftaktiviteter styrs bort från dessa områden. Många arter är mer störningskänsliga i samband med att de får ungar, vilket kan motivera tidsbegränsade skyddsregler. Så är fallet ofta i fågelskyddsområden.

Orientering bidrar till att många människor kommer ut i naturen. Det är emellertid viktigt att det sker på naturens villkor. Mindre lämpliga områden och tidpunkter bör undvikas. Svenska orienteringsförbundet har sedan många år en policy att inte anordna större tävlingar under maj och början av juni, av hänsyn till fågellivet. Ytterligare åtgärder kan behövas. Park- och

naturenheten bör etablera samarbeten med kommunens orienteringsklubbar för att i dialog ta fram förslag på hur orienteringar kan genomföras med minsta möjliga störning för djurlivet.

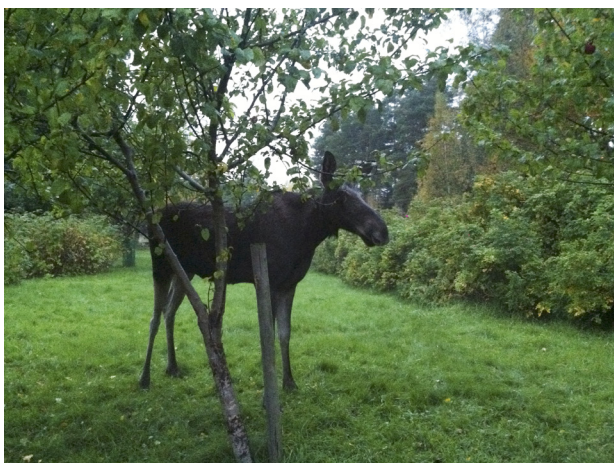


Hunden bidrar till att många människor kommer ut i naturen. Det är emellertid viktigt att hundarna inte skrämmer viltet.

Många hundar river vilt, vilket både kan stressa och skada djurlivet. Under sommarhalvåret finns lagkrav på att hundägare vid vistelse i naturen ska ha sina djur i koppel eller under motsvarande kontroll. Samma krav gäller året runt i många av kommunens naturreservat och parker. Utanför reservaten måste hundar även under vinterhalvåret kontrolleras på ett sätt som hindrar dem från att förfölja vilt. Det innebär att hunden får vara lös inom synhåll, förutsatt att den alltid lyder hundägarens kommando och kan hejdas om den stöter på vilt. För att förebygga störningar är det viktigt att kommunens hundägare informeras om dessa regler.

3. UPPFÖLJNING OCH INVENTERINGAR

Det är mycket viktigt med en kontinuerlig uppföljning av kommunens fauna- och viltvårdsinsatser. Inga övergripande inventeringar har hittills gjorts av djurlivet i Nacka. Den kännedom som finns om olika arter och var de uppehåller sig har kommit till kommunens kännedom genom observationer och rapporter från enskilda, intresseorganisationer och tjänstemän.



Inventeringar är ett bra sätt att skaffa referensvärden. I flera fall behövs en kartläggning av hur stora olika djurpopulationer är i dagsläget. Dessa data ger viktiga underlag för beslut om populationsmål och planering av biotop- och viltvårdande insatser. Inventeringar kan

bland annat vara aktuellt av förekomst av räv, rådjur, grävling och bäver. Inventeringarna kan med fördel genomföras i samarbete med medborgare och intresseorganisationer.

Andra och viktiga informationskällor är det nationella och webbaserade rapportsystemet för djur, växter och svampar i Sverige, Artportalen, som utvecklas och förvaltas av Artdatabanken, SLU, med stöd från Naturvårdsverket. Artportalen bjuder in allmänheten att söka efter eller rapportera artfynd. Hittills har över 16 000 rapportörer bidragit med mer än 35 miljoner fynd för lagring i systemets databas. Databasen etablerades i början av 2000-talet, men den samlade informationen sträcker sig ända tillbaka till 1800-talet.

Information kan också hämtas via det nationella systemet för miljöövervakning som finansieras av Naturvårdsverket och genomförs av flera olika parter. Den viltolycksstatistik som sammanställs av NVR är också en viktig källa till information.

Därutöver ska alla skottlossningstillstånd följas upp varje år och jaktrapporter redovisas med namn och antalet skjutet vilt. Detta gäller även småvilt. Följande data ska regelmässigt sammanställas månadsvis, med platsuppgifter:

- antal fallvilt, det vill säga hittade, sjuka djur (självdöda)
- antal avskjutna djur, per art
- antal djur av olika arter som varit inblandade i olyckor.

4. KOMMUNIKATION OCH UTBILDNING

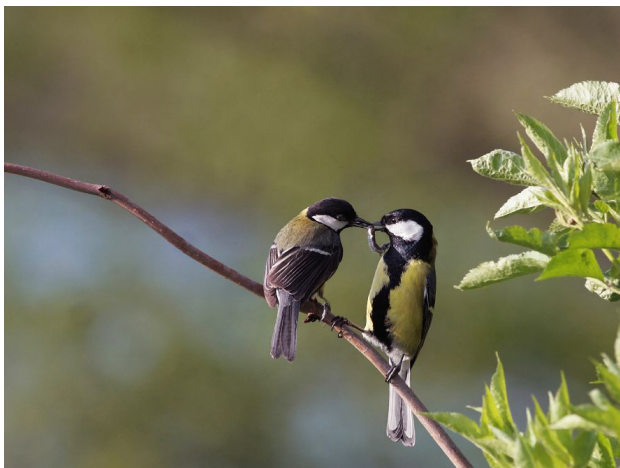
Arbetet med fauna- och viltvård i Nacka kommun kräver en bred förankring och dialog, både internt inom kommunen, med kommuninvånarna och med grannkommuner och andra intressenter och myndigheter.

4.1 INTERNT ARBETE

Alla som arbetar med fysisk planering, mark- och exploateringsfrågor, skogsvård, vård av naturreservat och parkmark kan på olika sätt bidra till fauna- och viltvården. Arbetet kan lämpligen förankras genom information och utbildningar för berörd personal, med syfte att öka kunskaper och engagemang i fauna- och viltvårdsfrågor. De lokala indikatorarterna kan användas som ett verktyg i detta sammanhang. Viktigt är att utnyttja informations- och utbildningstillfällena för utbyte och återföring av kunskap som redan finns bland politiker och anställda i kommunen.

4.2 UTÅTRIKTAT ARBETE

En viktig del av det utåtriktade arbetet med fauna- och viltvård är att förebygga och hantera konflikter som kan uppstå mellan djur och människor i tätbebyggda områden.



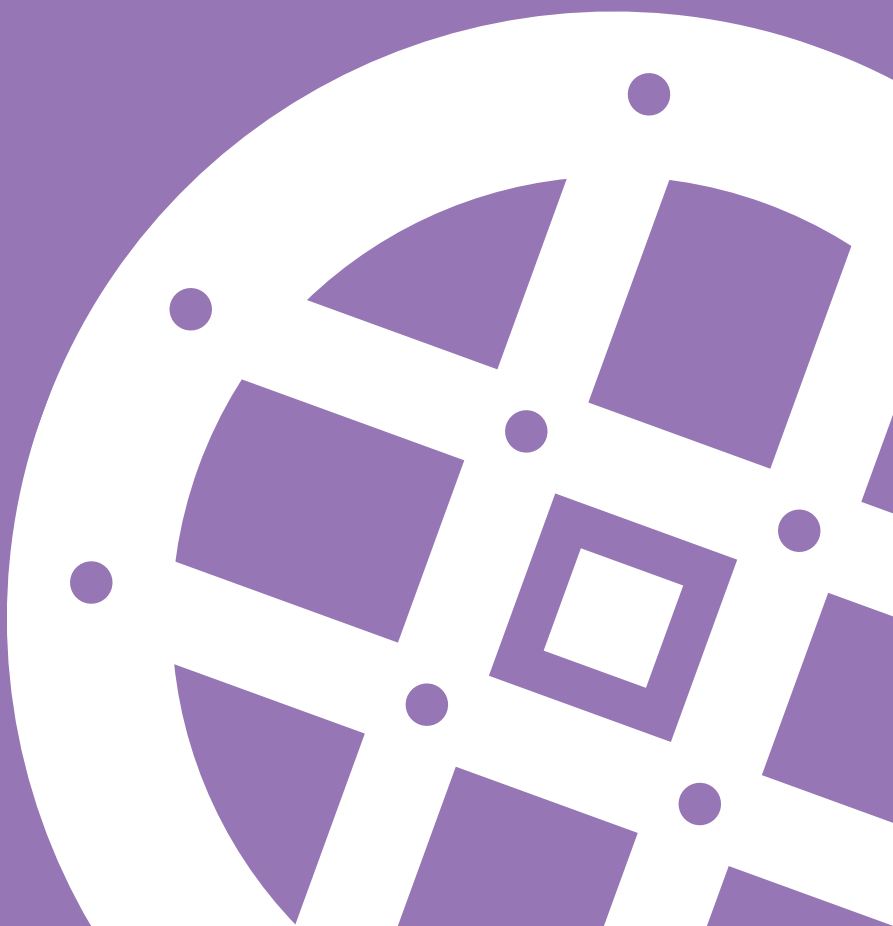
Det finns en stor spridning i hur människor upplever mötet med vilda djur. Genom dialog finns möjlighet att göra överenskommelser om hur kommunen bäst kan verka för populationsstorlekar som säkerställer en långsiktig och hållbar fauna- och viltvård. Det är viktigt att sprida kunskap om åtgärder som var och en kan vidta för att minska problemen med exempelvis grävling, rådjur eller annat vilt som rör sig i tätbebyggda områden. Exempel på information är tips på hur husägare kan minska problem med grävlinggångar under huset genom att täta husgrunden och att hålla rent i trädgården. Det är också viktigt med tydlig information om hur jakten bedrivs, antagna populationsmål och motiven för beslutade nivåer.

4.3 VIKTIGA SAMARBETSPARTER

Exempel på viktiga externa samarbetsparter är:

- skolor
- fastighetsägare, större markägare, tomt- och fastighetsföreningar och vägföreningar
- ideella organisationer som idrottsföreningar och miljöorganisationer
- företag med verksamheter som kan locka till sig skadedjur eller vilt
- grannkommuner
- myndigheter som polismyndigheten och länsstyrelsen

Det är särskilt viktigt att viltvårdaren etablerar ett förtroendefullt samarbete med fastighetsföreningar, privata fastighetsägare och arrendatorer i Nacka kommun. Ett gott samarbetsklimat underlättar möjligheterna för Nackas viltvårdare att träffa överenskommelser som ger rätt till skydds jakt och stödutfodring även på privatägd mark.



Nacka kommun
131 81 Nacka tfn 08-718 80 00
e-post info@nacka.se
sms 716 80
www.nacka.se
www.facebook.com/Nackakommun