



Exploatören och de entreprenörer som Exploatören anlitar förbinder sig att följa arbetsmiljölagen med tillhörande förordningar och föreskrifter. I enlighet med 3 kap. 7 c § arbetsmiljölagen avtalas att Exploatören vad gäller exploateringen inom detaljplanen, ska ha det arbetsmiljöansvar för utförande och planering och projektering som framgår av i 3 kap. 6 § arbetsmiljölagen och anslutande föreskrifter. Detta innebär bl.a. att Exploatören ska se till att:

1. utse lämplig byggarbetsmiljösamordnare för planering och projektering av arbetet, denne skall ha de uppgifter som anges i 3 kap 7 a § arbetsmiljölagen,
2. utse lämplig byggarbetsmiljösamordnare för utförande av arbetet, denne skall ha de uppgifter som anges i 3 kap 7 b och 7 f §§ arbetsmiljölagen,  
Byggarbetsamordnare för planering och projektering
3. arbetsmiljösynpunkter avseende såväl byggskedet som det framtida brukandet beaktas under varje skede av planering och projektering,
4. tillämpningen av relevanta arbetsmiljöregler, avseende såväl byggskedet som det framtida brukandet, med beaktande och anpassning av arbetsmiljöplan och relevant dokumentation, samordnas under varje skede av planering och projektering,  
Byggarbetsamordnare för utförandet av byggnads- och anläggningsarbetet
5. arbetet med att förebygga risker för ohälsa och olycksfall samordnas på arbetsstället,
6. tillämpningen av relevanta arbetsmiljöregler samordnas när tekniska eller organisatoriska frågor om planeringen av arbetsmoment som skall utföras samtidigt, eller efter varandra, avgörs och när tidsåtgången för sådana moment beräknas,
7. tillämpningen av relevanta arbetsmiljöregler samordnas för att säkerställa att den eller de som bedriver verksamhet på arbetsstället tillämpar dessa regler på ett systematiskt sätt samt följer en arbetsmiljöplan,
8. samordna åtgärder för att kontrollera att byggnads- eller anläggningsarbetet med avseende på arbetsmiljön utförs på ett korrekt sätt,
9. vidta nödvändiga åtgärder för att säkerställa att endast behöriga personer ges tillträde till arbetsstället,
10. organisera de uppgifter, avseende samråd, riskförebyggande samt utfärdande och följande av anvisningar, som, enligt 3 kap 7 g § arbetsmiljölagen, ankommer på de som bedriver verksamhet på ett gemensamt arbetsställe,
11. arbetet tidplaneras på det sätt som behövs för att förebygga risker för ohälsa och olycksfall till följd av att olika verksamheter pågår på arbetsstället,
12. allmänna skyddsanordningar inrättas och underhålls och allmänna skyddsregler för arbetsstället utfärdas,
13. ansvaret för de speciella skyddsanordningar som kan behövas för ett visst eller vissa arbeten klargörs, och personalutrymmen och sanitära anordningar inrättas på arbetsstället i behövlig omfattning.

Utförda konstruktionsanläggningar ska införas i förvaltningssystemet BaTMan med konstruktionsnummer som erhålls från Nacka kommun.

Alla överenskomna avvikelser från gällande byggregler ska dokumenteras i en separat avvikelsetsammanställning.

Relationshandlingar ska upprättas och levereras på det sätt som anges i Nacka kommuns tekniska handbok.

Bilagor till omfattningsbeskrivningen:

Bilaga 1	Preliminär sektion Sickla Industriväg
Bilaga 2	Kommunens Tekniska handbok med tillhörande bilagor, version gällande 2018-04-09 (biläggs ej)
Bilaga 3	Regnbäddar

## 2 Gator

### 2.1 Allmänt om gator

Gestaltning av allmän plats gata inom Nobelberget ska samordnas med den projektering som pågår för Sickla Industriväg för att tydliggöra viktiga stråk och kopplingspunkter genom t ex val av material och typ av möblering, se preliminär sektion, bilaga 1 Projekt Sickla Industriväg är ett pågående projekt och därför kommer det krävas kontinuerliga avstämningar gällande projektering och utförande.

Befintliga gators trafikanordningar skall anpassas till nya förutsättningar genom att flyttas, justeras och kompletteras.

### 2.2 Lokalgator

#### *Beskrivning*

Gatornas omfattning framgår av gestaltningsprogrammet och PM trafikutformning - Nobelberget.

#### *Funktionskrav*

Gatorna ska tillgodose trafikbehovet för boende, besökande och arbetande befolkning i det framtida området Nobelberget. Det kommunala vägnätet dimensioneras för bärighetsklass 1 (BK1) och gång- och cykelbanor samt parkvägar ska dimensioneras för bärighetsklass 2 (BK2). Gatuparkering ska ha funktion besöks- och handikapparkering.

In- och utfarter till samtliga garage i området ska utformas på ett trafiksäkert sätt.

Belysning, parksoffor och papperskorgar sätts upp på platser där behov av detta bedöms föreligga. Utmed gångbanorna är det ett riktvärde att parksoffor och papperskorg sätts upp var 50e meter.

Gångbanor ska vara möjlig att vinter och sommarunderhålla för underhållsfordon. med minsta fria bredd 2,25 m och fri höjd ska vara minst 3,5 m.

Vid bergvägen där förskolan planeras få en entré är det viktigt att beakta trafiksäkerheten och tillskapa hastighetssäkrade gångpassager.

#### *Utförandekrav*

Där det finns kantstensparkering bör parkeringen avskiljas från körbanan med till exempel annat material.

Alla anläggningar och utrustning ska klotterskydds. Stolpar, armaturer och räcken etc ska vara grå om inte annat överenskommes vid detaljprojektering.

Kantsten skall vara av granit som sätts i betong, visning 12 cm. Vid infarter ska kantstenen vara fasad och visning 6 cm.

Gångbanan ska ha samma typ av beläggning som Sickla Industrivägs gångbana. Beläggning på körbana ska vara asfalt enligt teknisk handbok.

## **2.3 Nobelstråket**

### *Beskrivning*

Nobelstråket blir den naturliga kopplingen för fotgängare och cyklister som förstärks genom utbyggnaden av Nobelberget. Dalgången ansluter till Uddvägen och är redan idag en smitväg för fotgängare som vill röra sig mellan Hammarby Sjöstad och Sickla. I stråket prioriteras cyklister och fotgängare. Nobelstråket har en viktig identitet där målsättningen i utformningen är att ta tillvara och förmedla det kulturinnehåll som funnits på Nobelberget senast åren samt att stråkets utformning ska samspela med planerade verksamheter i Formalinfabriken samt med parken.

En del av stråket ligger utanför detaljplaneområdet. Parternas ambition är att behålla en provisorisk koppling till Uddvägen och den permanenta lösningen planeras att inarbetas i pågående detaljplan för Norra Nobelberget.

Kopplingen mot Sickla Industriväg är viktig och i projekt Sickla Industriväg planeras korsningen med Nobelstråket att markeras som en nod för att ytterligare förstärka stråket.

### *Funktionskrav*

Hela Nobelstråket inklusive gång- och cykelvägen ska vara av bärighetsklass 1 (BK1).

Östra delen av Nobelstråket närmast Sickla Industriväg är för gående och cyklister. Den dubbelriktade cykelbanan ska vara minst 2,5 meter bred. Resten av ytan är för gående, trädplantering och annan möblering.

Västra delen av stråket ska en separerad gång och cykelväg anläggas söder om körbanan.

Där gång- och cykelbanan korsar Svackevägen ska gång- och cykelbanan vara genomgående och markerad genom korsningen för att visa på att de oskyddade trafikanterna är prioriterade i detta område.

En av förskolans planerade entréer är tänkt placeras i nära anslutning till vändplan där större fordon kommer behöva backvända. Därför ska utformningen intill förskolan göras med hänsyn till trafiksäkerheten och förslag till åtgärder redovisas vid den fortsatta projekteringen.

### *Utförandekrav*

Beläggning på gångytor ska vara av betongsten eller snarlik den beläggning som planeras för Sickla Industrivägs gångbanor.

Noden planeras förtydligas varför samordning mellan projekten är viktig både gällande genomförande och gestaltning.

Cykelbanans utbredning ska markeras ut med gatusten, förslagsvis 3 rader av smågatsten likt Sickla Industriväg. Gatustenen ska inte räknas in i cykelbanans breddmått. Beläggningen på cykelbanan kan vara i annat material än asfalt så länge komforten för cyklister är acceptabel.

Körytan samt vändplanen bör vara av betongmarksten eller likvärdigt material för att uppmuntra till lägre hastigheter.

## 2.4 Vändplatser

### Beskrivning

Inom Nobelberget planeras det för tre vändplatser.

### Funktionskrav

Vändplatser inom Nobelberget ska vara dimensionerande för att avfallsfordon (LOS) kan angöra samt vända utan att behöva backa men att tunga lastbilar (LBn) kan angöra med backning. Ett undantag är vändplatsen vid Nobelstråket där både avfallsfordon (LOS) och tung lastbil (LBn) kommer behöva vända med backning.

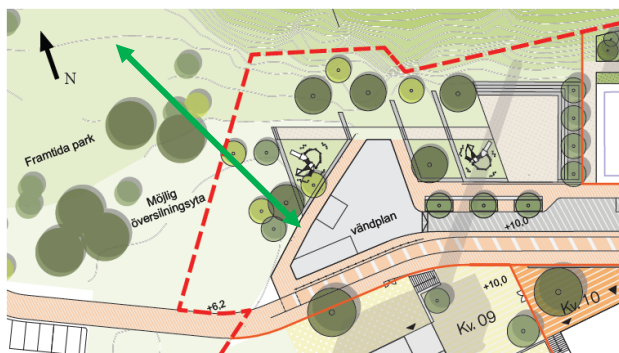
### Utförandekrav

Samtliga vändplaner bör vara upphöjda eller tydligt markerade med annan typ av beläggning än asfalt.

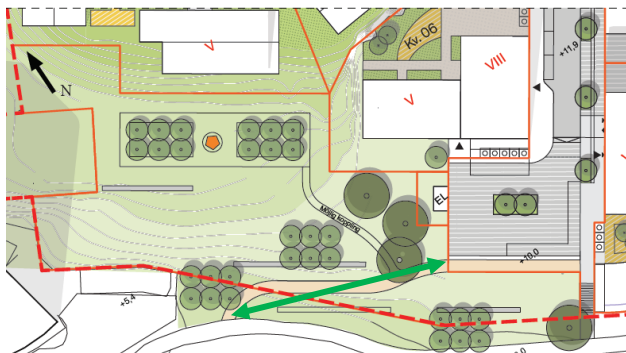
## 2.5 Separata gång- och cykelvägar inkl. parkvägar/gångvägar

### Beskrivning

Mellan vändplats och planerad park i nordväst planeras en parkväg anläggas, så att de boende/verksamma och besökare till Nobelberget kan komma ut i den kommande parken. Riktning – se grön pil i illustration nedan. Denna utförs som del av utbyggnaden av den kommande parken.



Då gestaltningen av den södra parken endast gjorts konceptuellt, har inte behov eller lokalisering av parkvägar studerats närmare. Parterna ska gemensamt ta fram förslag som uppnår ambitionen i gestaltungsprogrammet och tar hänsyn till förutsättningarna på platsen. Som ett underlag för en kalkyl – innan projektering utförts, kan en öst- västlig respektive en nord-sydlig parkväg planeras att anlägga (se gröna pilar i illustrationen nedan).



#### *Funktionskrav*

Utgångspunkten är att parkvägarna ska vara körbara och möjliga att vinterunderhålla. De ska i så stor utsträckning som möjligt uppfylla tillgänglighetskrav med en maxlutning på 1:20.

#### *Utförandekrav*

Parkvägarna ska vara 2,5 m breda med 0,25 m stödremsa på resp. sida. Belagda med asfalt alt. marksten. Ev. branta sektioner förses med handledare i smide enligt kommunens standard. Ev. trappor utförs i granit, 2m bredd och handledare i smide på båda sidor - enligt kommunens standard. Vägarna ska vara dränerade och ha en bärighet motsvarande BK2. Vägarna ska vara belysta.

### **2.6 Trafikutrustning**

#### *Beskrivning*

Det kommer behövas en parkeringsautomat inom området.

Nödvändig skyltning och tydlig vägvisning ska finnas i området.

#### *Funktionskrav*

Parkering på allmän plats kommer vara avgiftsbelagd.

#### *Utförandekrav*

Typ av parkeringsautomat samt placering ska tas fram i samråd med Nacka kommun.

Vägvisningar ska utföras med reflekterande material, s.k. Diamond grade.

### **3 Inkommande media**

Inkommande media så som VA, fjärrvärme, fiber, el mm, ska redovisas från fastighetsägaren i god tid. Inför slutbesiktning av de allmänna anläggningarna ska en s.k. nöjdförklaring från samtliga ledningsägare överlämnas till Nacka kommun. Syftet med nöjdförklaringen är att ledningsägarna bekräftar att de fått den anläggning de beställt från explotörens entreprenören. Relationshandlingar ska lämnas två veckor innan slutbesiktningen till Nacka kommun.

## 4 Konstbyggnader

Vid dimensionering och projektering ska Nacka kommuns Tekniska Handbok bilaga S följas.

## 5 Belysning

### *Beskrivning*

Belysning omfattar hela detaljplaneområdet. Belysning ska omfatta såväl ren funktionsbelysning som gestaltande belysning.

I detaljplaneskedet har inte linspänd belysning varit en förutsättning utan detta har framkommit som önskemål vid framtagande av omfattnings- och utförandebeskrivning. Båda parterna ser positivt på att implementera linspänd belysning men förutsättningarna för detta behöver utvärderas under projekteringen.

Linspänd gatubelysning är föreslagen till följande gator inom Nobelberget:

- Nobelstråket
- Fannys väg/Bergvägen, Lokalgatan 1
- Bergvägen/Svackevägen/Korta vägen, Lokalgatan 2
- Svackanstråket, Lokalgata 3

Gestaltande belysning är en betydelsefull del av utformningen av områdets lek och parkytor. Ytorna ska vara ljussatta så att de upplevs som attraktiva och trygga även under dygnets mörka timmar. Den södra parken anläggs framförallt som ett gestaltande element och inte en vistelseyta. Gestaltande belysning utformas för att förverkliga detta.

### *Funktionskrav*

Funktion av säker och trygg miljö ska uppnås där det inte är uppenbart omöjligt. Belysningen ska vara energieffektiv och lätt att sköta.

Belysning ska uppfatta såväl ren funktionsbelysning för gata och park som gestaltande belysning.

*Belysningen ska vara enkel att drifta för att få en god och uthållig funktion. Belysningen ska inte vara bländande.*

Belysningsfundament och elskåp ska inte placeras i GC-banor eller stödremor.

### *Utförandekrav*

Se Kommunens Tekniska handbok med tillhörande bilagor, version gällande 2018-04-09. Vid projektering och utförande av belysning ska vidare Kommunens "Riktlinjer och förhållningssätt för offentlig belysning i Nacka samt "Teknisk Beskrivning Offentliga belysningsssystem i Nacka" utgöra rådgivande dokument.

Med linspänd gatubelysning menas att den offentliga belysningen genom dess gatuarmatur monteras på stålvajer som i sin tur sätts fast i infästningsanordningar monterade i byggnadsfasader. All belysningsanordning i och på byggnadsfasad ska vara överenskommet med byggherren eller fastighetsägaren i form av servitut (se punkten 6.3 Servitut M.M i Exploateringsavtalet).

Placeringsintervall för gatu- och parkbelysning enligt ljusberäkning.

## 6 Dagvatten

### *Beskrivning*

En dagvattenutredning har tagits fram i projektet som föreslår lösningar för att klara gällande krav för rening och fördröjning. Området har utmaningar då mark är förorenad och infiltration är svår.

I dagvattenutredning föreslås bl.a. gröna tak med tunt substrat, fördröjningsmagasin på både på kvartersmark och allmän platsmark. Beläggning av trottoarer och gångbanor med natur- eller betongsten med genomsläppliga fogar alternativt permeabel beläggning som rasterytor av hålad marksten. Trädplanteringar med skelettjord längs med lokalgator och skelettjord eller sprängstensfyllda magasin under parkeringsfickor. Slutligen gröna innergårdar med så låg hårdgörandegrad som möjligt. Gårdarna förses med gräsytor och växtbäddar där dagvatten fördröjs. Rätt planerat och utfört kan dessa åtgärder bidra till ett gott lokalklimat.

### *Funktionskrav*

För att kunna rena och fördröja vägdagvatten, ska gatuträd planteras i s.k. regnbäddar.

### *Utförandekrav*

I Nacka kommun pågår f.n. ett utvecklingsarbete av standard för denna typ av planteringar. Standarden kan komma att justerat någon men principen redovisas i Bilaga 3 (Regnbäddar) Val av trädslag och namnsort avgörs i bygghandlingsskedet. Stamomfång ska vara 30-35 cm – om inte annat överenskommes mellan exploatör och kommun. Ytterligare utförandekrav tillkommer i projekteringsskedet då val av lösningar görs.

## 7 Parkanläggningar

Parkanläggningarna ska vara funktionella och inbjudande. De har inslag av möjligheter till såväl aktiviteter som vila och är väl gestaltade för sina ändamål. Den norra parken präglas av lek och aktivitet med inslag av sittmöjligheter. Den södra parken utgör framförallt ett estetiskt element, som är välkomnande och har en tydlig och egen identitet utformad med ett konstnärligt anslag.

### **7.1 Lekplats i nordväst med anslutande sitt- och vistelseyta med möjlighet till spontana aktiviteter**

#### *Beskrivning*

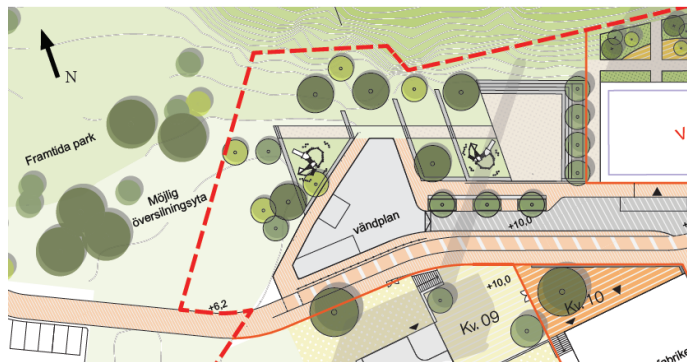
I anslutning till planområdets nordvästra del planeras en grannskapspark. I detaljplanen föreslås en parkyta, som kommer att ansluta till den planerade grannskapsparken och kommer i framtiden att uppfattas som en del av ett större parksammanhang. Parkytan inom planområdet planeras i huvudsak för lek och umgänge för alla åldrar. Parken blir en viktig del som ska fånga inslag från aktiviteter och gestaltning från Formalin fabriken, förskolan och Stråket. Parkytan ligger soligt och förhållandevis vindskyddat och de plana ytorna ger goda möjligheter för lek och avkoppling. Parken orienterar sig mot eftermiddagssolen och kan t.ex. planeras med sittgradänger eller liknande öster om den plana ytan.

Mot väster får parken mer karaktären av en lekplats med lekredskap och trädplanteringar för att ge platsen en naturlig skuggning varma sommandagar. Gestaltningen kan gärna hämta inspiration från områdets industriepok (dock inget krav om exploatören och kommunen kommer överens om något annat tema).



Parkytan planeras för att kunna användas av såväl boende i området, barnen i den närbelägna förskolan som för personer som passerar förbi på gång- och cykelstråket.

Då lek- och vistelseyta under planskedet inte gestaltats mer än konceptuellt, ska gestaltningsarbetet fortsätta under projekteringskedet främst utifrån ovanstående text och inte utifrån bild i gestaltningsprogrammet (se nedan).



### *Funktionskrav*

Parterna ska gemensamt ta fram ett förslag. Anläggningen ska vara trygg, säker och tillgänglig. Lekytan utformas till exempel med minst gunglek, sandlek, klätterlek samt rutschlek. Bänkar resp. bänkar med bord, papperskorgar av större storlek, regnskydd samt planteringsyta ska finnas i anslutning till leken. Lekplatsen ska utformas så att det inte går att springa direkt ut på gatan/gångbanan. Fram till anläggningen ska det finnas en väg så att lekplatsen går att nå med skötselfordon. Hela parkytan inklusive lek, ska ljussättas, så att den upplevs som attraktiv och trygg dygnet runt.

Den östra delen av parkytan utformas med rikligt antal sittmöjligheter, som kan användas av alla åldersgrupper och funktionsgrader. En helt plan yta som kan fungera för bollspel eller liknande i liten skala anläggs - alternativt anläggs en plan yta av mer scenkaraktär. Val av funktion får överenskommas längre fram i processen. Oavsett funktion, ska anläggningen förses med utrustning anpassad till vald funktion. För de lite större barnen byggs en säkerhetsgodkänd klättrvägg.

Mark och vegetation säkerhetsbesiktigas och åtgärdas vid behov. Ev. skyddsstängsling utföres efter besiktning. Vegetation ska genom LOD förses med erforderlig vattenförsörjning samtidigt som dagvatten inte får släppas ut i naturmarken på ett sådant sätt att skador riskeras på mark, vegetation och anläggningar.

### *Utförandekrav*

Anläggningen ska uppfylla säkerhetskrav enligt säkerhetskrav för lekplatser - certifiering enligt EU-standard. Utförandekraven ska preciseras i kommande projekteringskede.

## **7.2 Södra parken**

### *Beskrivning*

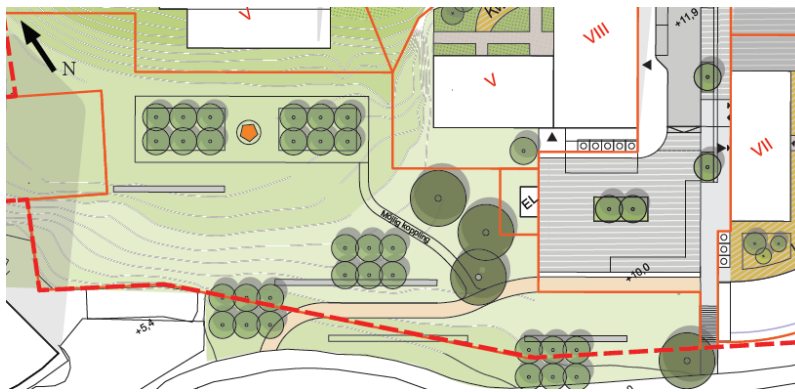
I planområdets södra del planeras ytterligare en anlagd parkyta. Platsen är starkt exponerad från Södra länken och andra vältrafikerade vägar och är därmed en betydelsefull del av "Nackas ansikte

utåt” – en möjlighet till ett positivt mottagande av såväl nya som gamla besökare och Nackabor. Parken ska gestaltas särskilt utifrån att den kommer att betraktas/uppfattas på visst avstånd. Större landskapselement och t.ex. färgstarka växter väljs för att platsen ska kunna bli avläsbar från det stora gaturummet söder om planområdet. Parken nås från vändplanen i planområdets södra del och annonserar tillsammans med bebyggelsen på höjden området från söder. Tack vare platsens exponerade läge är den lämplig för placering av ett konstnärligt verk. Platsens utformas därför med fördel i samarbete med en konstnär.

Parkanläggningen förses med en gestaltande belysning, som under den mörka tiden på dygnet förstärker platsens karaktär.

Då parken under planskedet inte gestaltats mer än konceptuellt, ska gestaltungsarbetet fortsätta under projekteringskedet främst utifrån ovanstående text och inte utifrån bild i gestaltungsprogrammet (se nedan).

Parken projekteras och byggs ut, så att den ansluter till befintlig GC-väg i söder. D.v.s. något utanför planområdet (se nedan).



#### *Funktionskrav*

På grund av bristfällig luftkvalité och även förhållandevis höga bullernivåer på platsen, ska områdets planering och gestaltning inte uppmuntra till utomhusvistelse

Belysning utformas så att den inte är bländande. Anläggningen ska utformas så, att skötselpersonal på ett enkelt sätt, når fram till de olika skötselytorna.

Ev. fallrisker identifieras och skyddsstaket sätts upp vid behov.

Vegetation ska genom LOD förses med erforderlig vattenförsörjning samtidigt som dagvatten inte får släppas ut i naturmarken på ett sådant sätt att skador riskeras på mark, vegetation och anläggningar.

Mark och vegetation säkerhetsbesiktigas och åtgärdas vid behov.

#### *Utförandekrav*

Ev. stödmurar anläggs som brädfodrad plattsgjuten betongmur eller som naturstensmur av granit.

Utförandekraven ska preciseras i kommande projekteringskede.

## 8 Trädvård

### *Beskrivning*

Befintliga träd som avses sparas i anslutning till allmänna anläggningar inom exploateringsområdet ses över och åtgärdas vad gäller biologiska värden, status, gallringsbehov samt säkerhetsbeskrivning. Om biologiskt värdefulla träd måste fällas, ska kommunens ekolog kontaktas för en bedömning av om trädet ska sparas som veddepå och vart trädet då ska transporteras/placeras.

### *Funktionskrav*

Befintliga träd som avses sparas, ska ha en god säkerhetsstatus och inte stå tätare än att de kan utvecklas.

### *Utförandekrav*

Arbetena skall utföras av dendrologisk expertis med avsikten att bevara de biologiska värdena. Företaget skall godkännas av kommunen.

## 8.1 Trädplantering - solitärträd

### *Beskrivning*

Plantering av solitärträd i lek- och parkanläggningar.

### *Funktionskrav*

Träden ska ges optimala växtförhållanden för att kunna växa bra och bli ett tillskott till närmiljön och den biologiska mångfalden.

### *Utförandekrav*

Varje solitärträd ska planteras i en jordvolym – skelettjord om minst 16 kubikmeter – gärna 20 kubikmeter. Nacka kommun håller f.n. på med att se över sina anvisningar för trädgropar och vilken jord/odlingssubstrat som ska användas. Kommunen vill därför hålla denna fråga öppen en tid till. Kommunen bedömer att kostnaden för olika jordar/odlingssubstrat inte skiljer sig åt nämnvärt. Val av trädslag och namnsort avgörs i bygghandlingsskedet. Stamomfång ska vara 20-25 cm – om inte annat överenskommes mellan exploatör och kommun.

## 8.2 Trädplantering – gatuträd i s.k. regnbädd

### *Beskrivning*

För att skapa ett attraktivt och funktionellt gaturum, ska gatorna inom planområdet förses med trädplanteringar.

### *Funktionskrav*

För att kunna rena och fördröja vägdagvatten, ska gatuträd planteras i s.k. regnbäddar. I Nacka kommun pågår f.n. ett utvecklingsarbete av standard för denna typ av planteringar. Standarden kan komma att justeras någon men principen redovisas i Bilaga 3.

### *Utförandekrav*

Val av trädslag och namnsort avgörs i bygghandlingsskedet. Stamomfång ska vara 30-35 cm – om inte annat överenskommes mellan exploatör och kommun. Utförandekrav enligt Bilaga 3.