

Nacka kommun  
[registrator.plan@nacka.se](mailto:registrator.plan@nacka.se)

## Genomförandet av detaljplanen Ryssbergens förenlighet med artskyddsförordningen

---

### Beslut

Länsstyrelsen förelägger Nacka kommun (org.nr. 212000-0167), med stöd av 12 kap. 6 § miljöbalken (1998:808), att vidta nedanstående försiktighetsmått i samband med genomförandet av detaljplanen Ryssbergen, del av fastigheterna Sicklaön 13:3 och 134:21, västra Sicklaön, Nacka kommun:

- 1 I syfte att stärka livs- och födosöksmiljöer för arten mindre hackspett ska följande åtgärder vidtas väst samt nordöst om Skuru brukshundsklubb, se figur 1. Nordöst om brukshundsklubben ska en yta, sumpskog, om drygt 0,8 ha göras fuktigare genom att diket uppströms huset läggs igen. Väst om brukshundsklubben, i lövskogsbryn, ska brynmiljö röjas för att gynna sälg och andra bärande arter. Även ett par skogslindar ska planteras i brynet. Inom båda områdena kring brukshundsklubben ska död ved tillföras och tillskapas, samt att området gallras på gran och att större ekar och björkar friställs.
- 2 I syfte att stärka livs- och födosöksmiljöer för arten mindre hackspett ska följande åtgärder vidtas vid Utskogsvägen, se figur 1. Död ved ska tillföras och tillskapas. Vidare ska gran röjas och större ekar och björkar friställas. För att gynna sälg och andra bärande arter ska även brynmiljön röjas. I brynet ska ett par skogslindar planteras.
- 3 Åtgärder som avses i beslutspunkt 1 och 2 ska vara utförda, och ekologiskt funktionella, innan avverkning sker i området som nu avses att planläggas (del av fastigheterna Sicklaön 13:3 och 134:21).
- 4 I syfte att förbättra livsmiljön för arten mindre hackspett ska befintliga sumpskogar i området norr om aktuellt detaljplaneområde, det planerade naturreservatet Ryssbergen (se figur 2), skötas så att befintliga miljöer förstärks och förbättras som livsmiljö för mindre hackspett. Exempel på sådana åtgärder är att lämna döende och döda stående lövträd, att lämna efterträdare samt att spara äldre lövträd, i synnerhet levande aspträd.

- 5 För att minimera påverkan på fladdermöss ska en buffertzona skapas mellan det planerade naturreservatet Ryssbergen och kvartermark i aktuell detaljplan. Buffertzonen ska markeras som [NATUR] i plankartan för aktuellt område.
- 6 För att minimera ljusföroreningar med särskild hänsyn till fladdermöss och andra nattaktiva arter, ska en belysningsplan för buffertzonen i beslutspunkt 5, upprättas.
- 7 I arbetet med upprättandet av belysningsplanen som avses i beslutspunkt 6, ska en ekolog med särskild kompetens för fladdermöss delta.
- 8 Belysningsplanen som avses i beslutspunkten 6 ska vara färdigställd innan arbetet med uppförandet av hus, gårdar och allmän plats påbörjas.
- 9 För att minimera störning på fladdermöss får, inom området som nu avses att planläggas, fasadbelysning mot naturmark inte sättas upp. Inte heller får träd och vegetation på kvartermark eller naturmark, eller i det planerade naturreservatet Ryssbergen, belysas. Belysning med begränsad spridning mot mark är dock tillåtet där belysning kan anses nödvändig ur säkerhetssynpunkt.
- 10 För att säkerställa kontinuerlig ekologisk funktion för fladdermöss får hålträd, träd nr. 8-12 samt 17, inom detaljplanens nordvästra del inte skadas eller avverkas.
- 11 För att säkerställa kontinuerlig ekologisk funktion för fladdermöss när hålträd, utöver de som avses i beslutspunkt 10, avverkas, ska, i syfte att skapa nya håligheter för bo- och viloplats för fladdermöss, 10 stycken avverkade träd sågas ur och sättas ut i naturmark. För att säkerställa de tillskapade "holkarnas" funktion som bo- och viloplats för fladdermöss, ska fladdermuskunnig ekolog delta. Fladdermuskunnig ekolog ska även delta vid bedömning av var ovan nämnda "holkar" ska placeras för att bäst fylla sin funktion.
- 12 För att säkerställa kontinuerlig ekologisk funktion för rödlistade fågelarter, ska en holk för holklevande fåglar sättas upp för varje, inom planområdet, avverkat hålträd, Holkarna ska vara anpassade för olika arter, dvs. stare, mesar osv.
- 13 De holkar som avses i beslutspunkt 12 ska sättas upp i det planerade naturreservatet Ryssbergen, i buffertzonen inom aktuellt planområde, samt i skogsområdet väster om Ryssbergen (fastigheten Sicklaön 39:1).
- 14 Som ersättning för hålträd och busksnår som tas bort i samband med genomförandet av aktuell detaljplan, ska nya busksnår tillskapas inom buffertzonen som avses i beslutspunkt 5.
- 15 Inom planområdet får träd och buskar där fåglar häckar inte avverkas under häckningstid (1 februari till 15 augusti).

- 16 Död ved, både liggande och stående, ska flyttas från planområdets kvartersmark och in i ”buffertzonen”, markerad som [NATUR], mellan planområdet och det planerade naturreservatet, innan genomförandet av detaljplanen påbörjas. Särskilt ved med rödlistade arter och brandskadade arter ska prioriteras.
- 17 Död ved, både liggande och stående, ska flyttas från planområdets kvartersmark och in i skogsområdet väster om Ryssbergen (fastigheten Sicklaön 39:1), innan genomförandet av detaljplanen påbörjas. Särskilt ved med rödlistade arter och brandskadade arter ska prioriteras.
- 18 Länsstyrelsen ska meddelas **senast 2 månader** efter att åtgärder enligt beslutspunkt 1, 2, 6, 16 och 17 slutförts. Var god uppge beteckningen i övre högra hörnet.
- 19 Länsstyrelsen ska meddelas **senast 3 månader** efter att åtgärder enligt beslutspunkt 4, 11, 12 och 14 slutförts. Var god uppge beteckningen i övre högra hörnet.

## Beskrivning av ärendet

Nacka kommun (kommun) har anmält för samråd den planerade detaljplanen Ryssbergens, del av fastigheterna Sicklaön 13:3 och 134:21, Nacka kommun, förenlighet med artskyddsförordningen.

Av anmälan framgår att kommunen efter Länsstyrelsens granskningsyttrande, daterat den 26 mars 2021, tagit fram ett uppdaterat kunskapsunderlag bestående av följande:

- Ett dokument, PM *Naturvårdsåtgärder*, har upprättats och syftar till att beskriva hur projektet kommer hantera påverkan på områdets naturvärden och skyddade arter.
- Ytterligare utredning kring bohål har genomförts i en så kallad bohålsinventering.
- Ytterligare utredning av effekterna av föreslagna marknivåändringar har utförts (PM *Hydrogeologi*, Ramboll).
- Grundvattenpåverkan har utretts.
- Artskyddsutredning för fåglar har uppdaterats med flera arter.
- Miljökonsekvensbeskrivningen (MKB:n) och planbeskrivningen har kompletterats med en redovisning av föreslagna åtgärder, vilka även säkras i exploateringsavtal.

Vidare har plankartan justerats på så sätt att en två meter bred zon, så kallad buffertzona, har lagts in inom delar av kvartersmarken. Inom buffertzonen får enligt planbestämmelser byggnad inte uppföras. Syftet är att komplementbyggnader inte ska ha en privatiserande effekt på buffertzonen.

### *Naturvårdsåtgärder*

Ekologigruppen har på uppdrag av kommunen utrett vilka åtgärder som behöver vidtas för att kontinuerlig ekologisk funktion ska upprätthållas, samt vilka åtgärder som bör vidtas som kompensation för de naturvärden som försvinner vid genomförandet av detaljplanen Ryssbergen.

Enligt MKB:n medför detaljplanen, utan vidtagande av skyddsåtgärder, stora negativa konsekvenser på naturmiljön. Av hela Ryssbergens naturområde, som utgör ca 30 ha, försvinner ca 17 % till följd av den aktuella detaljplanen. Till större delen består området som avses att tas i anspråk av gammal tallskog av högsta eller näst högsta naturvärdensklass. Planförslaget innebär att i stort sett all mark inom detaljplanen påverkas/försvinner till följd av planerad byggnation. Flera skyddade arter har observerats i planområdet och olika utredningar visar på att detaljplanen inte innebär risk för påverkan på dessa arters populationer och dess fortlevnad. Genomförandet av detaljplanen bedöms dock innebära risk för påverkan på livsmiljöer för vissa av de skyddade arter som förekommer i området.

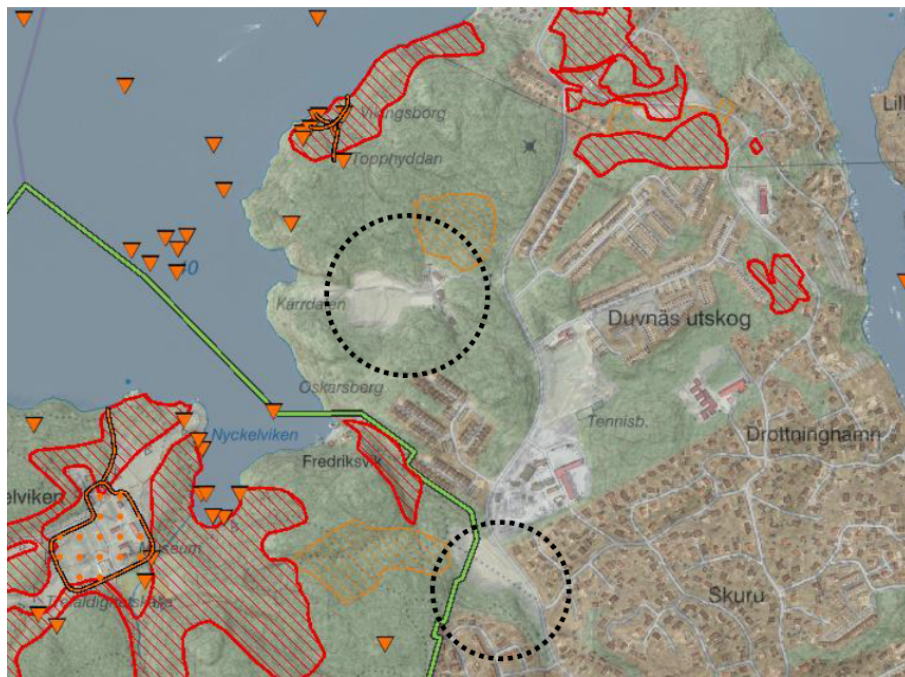
### Fladdermöss

Inom området har arterna större brunfladdermus, nordfladdermus, dvärgpipistrell, vattenfladdermus samt gråskimlig fladdermus observerats. För samtliga arter kan äldre träd med håligheter och/eller lös bark fungera som bostad för fladdermöss som rör sig över ett större område. I samband med att vissa hålträd försvinner, samtidigt som exploatering av området riskerar att minska insektsproduktionen och skapa barriärer i form av vägar och hårdtytor samt ökad mängd ljus, föreligger en risk för påverkan på samtliga arters livsmiljö. För att undvika att påverkan på livsmiljö inte uppstår föreslår Ekologigruppen bl.a. att en buffertzons skapas mellan tilltänkt naturreservat och kvartersmark, att en belysningsplan tas fram och att nya boplatser för fladdermöss tillskapas (se bilaga 1, åtgärd B och C). Bl.a. ska risken för ljusföroreningar minskas genom att fasadbelysning mot naturmark, och belysning av träd och vegetation i kvartersmark eller naturreservat, förbjuds.

### Mindre hackspett

Enligt Ekologigruppen finns ingen indikation på att arten mindre hackspett häckar inom området utan arten nyttjar sannolikt Ryssbergen tidvis som födosöksområde. Av det uppskattade födosöksområdet om ca 0,8 ha inom planområdet, försvinner ca 0,75 ha i samband med genomförandet av detaljplanen. Kvarvarande del, 0,05 ha, bevaras som del i buffertzons mot det tänkta naturreservatet Ryssbergen. Genomförandet av detaljplanen bedöms trots ovanstående få en mycket liten risk för påverkan på artens födosöksområden. Detta då det bedöms finnas tillräckligt med miljöer (blandsumpskog och hålträd) kvar för att bibehålla kontinuerlig ekologisk funktion. Utanför aktuellt planområde avses åtgärder vidtas,

ex. befintliga sumpskogsmiljöer förstärks (se bilaga 1, åtgärd A1 och A2) samt åtgärder vidtas på två platser för att säkerställa kontinuerlig ekologisk funktion, se figur 1.



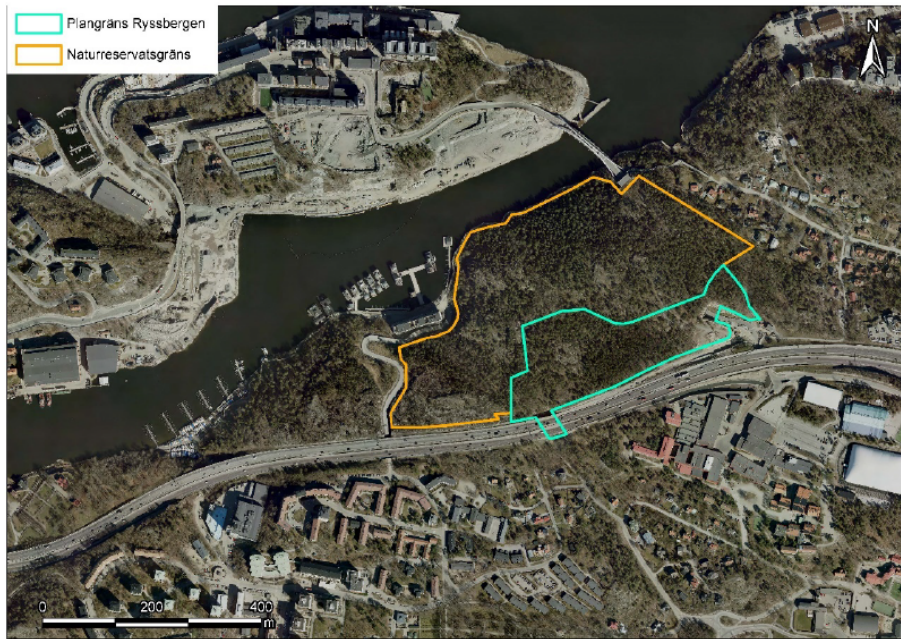
Figur 1. Inom de två inringade områdena ska skyddsåtgärder, för att säkerställa kontinuerlig ekologisk funktion för mindre hackspett, utföras.

#### Naturreseptatet Ryssbergen

En större del av området Ryssbergen avses avsättas som naturreseptatet Ryssbergen. Naturreseptatet kommer att bildas då detaljplanen vunnit laga kraft. Utöver att naturreseptatet är en kompensationsåtgärd för att säkerställa att detaljplanen Ryssbergen har en så liten påverkan som möjligt på gröna värden, bedöms bildandet av reseptatet även utgöra en skyddsåtgärd som på lång sikt gynnar arterna spillkråka, duvhök, mindre hackspett samt fladdermöss. I den till detaljplanen tillhörande MKB:n (s. 14, figur 2) framgår ungefärliga gränser för det planerade naturreseptatet Ryssbergen, se figur 2 i detta beslut.

Naturområdet om ca 4,5 ha väster om Ryssbegen, fastigheten Sicklaön 39:1, se figur 3, föreslås omfattas av skötselplan med naturvårdsinriktad skötsel.





Figur 2. Ungefärliga gränser för planerat naturreservat för Ryssbergen.

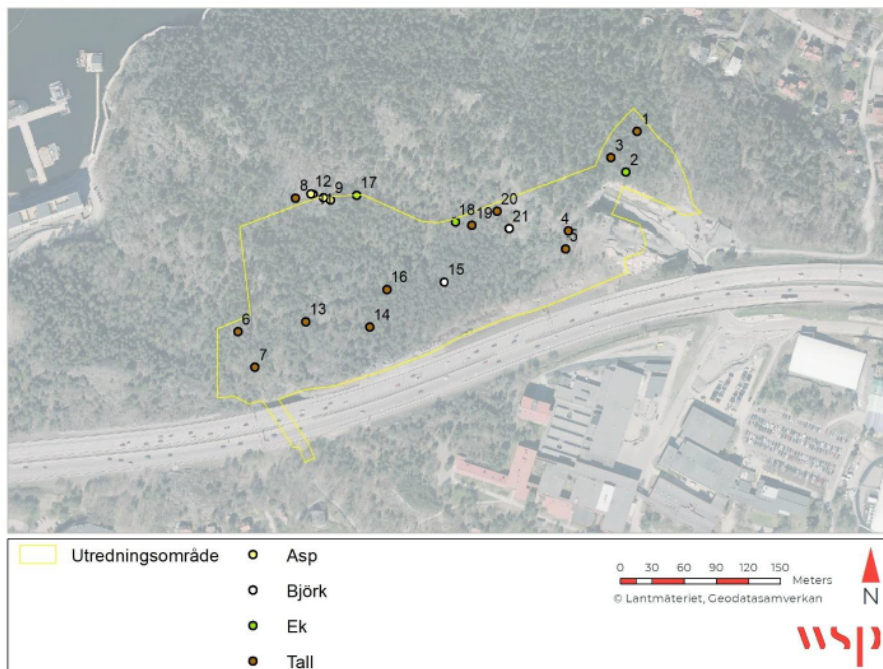


Figur 3. Område som ska skyddas genom naturvårdsavtal.

### *Hålträd*

På uppdrag åt kommunen har WSP i juni 2021 genomfört en inventering av hålträd, bohål och håligheter för fåglar och fladdermöss, i det område av Ryssbergen som avses planläggas. Totalt noterades 21 träd med bohål för fågel inom utredningsområdet. Under inventeringen noterades häckande blåmes, nötväcka, rödhake, rödstjärt och större hackspett. Dessa aktiva häckningar konstaterades i utredningsområdets norra och västra del. Aktiv häckning i bohål kan dock vara svårt att konstatera och användning av de övriga bohålsträden som noterades, kan inte uteslutas. Av de hålträd som dokumenterades är, med undantag för nordvästra och norra delen av planområdet, hålträden glest och sporadiskt förekommande. Inga håligheter lämpade för vare sig rovfåglar eller fladdermöss

observerads under inventeringen. WSP konstaterar dock att en fördjupad artinventering för respektive artgrupp krävs för att kunna utesluta förekomst i området. Sammantaget bedömer WSP att träden i nordvästra delen av utredningsområdet utgör de viktigaste bohålsträden. Vidare uppfyller ett flertal av de aktuella hålträden kriterierna för att klassas som särskilt skyddsvärda. Enligt WSP kan förekomsten av häckande större hackspett även indikera att området hyser potentiella häckningsmiljöer för den rödlistade arten mindre hackspett, vilken föredrar delvis liknande häckningsmiljöer. WSP rekommenderar att utredningsområdets nordvästra del, innehållandes träd 8-12 samt 17, om möjligt bör undantas från exploatering. Vidare föreslår WSP att anläggningsarbetet även bör anpassas till att utföras utanför fåglars häckningssäsong, vilket för småfåglar generellt sett är perioden maj till augusti.



Figur 4. Hål

### *Generella skyddsåtgärder*

Markarbeten och/eller avverkning av träd och buskar genomförs utanför häckningstid (1 februari – 15 augusti).

Död ved, både liggande och stående, flyttas in i buffertzonen mellan planområdet och naturreservatet, samt till områdena som avses att skyddas, se figur 2 och 3.

### *Hydrogeologi*

På uppdrag åt kommunen har Ramboll bedömt att inga naturvärden utanför detaljplaneområdet kommer att påverkas negativt med avseende på grund- och ytvattentillgång.

## Tillämpliga bestämmelser

Artskyddsförordningen (2007:845) är införlivad i miljöbalken genom 8 kap. 1 § miljöbalken (1998:808).

Enligt 4 § artskyddsförordningen är det för bl.a. fåglar och fladdermöss förbjudet att

1. avsiktligt fånga eller döda djur,
2. avsiktligt störa djur, särskilt under djurens parnings-, uppfödning-, övervintrings- och flyttperioder
3. avsiktligt förstöra eller samla in ägg i naturen, och
4. skada eller förstöra djurens fortplantningsområden eller viloplats.

Förbudet gäller alla djurens levnadsstadier.

Enligt 6 § artskyddsförordningen är det för bl.a. kopparödla förbjudet att

1. döda, skada, fånga eller på annat sätt samla in exemplar, och
2. ta bort eller skada ägg, rom, larver eller bon.

Enligt 8 § artskyddsförordningen är det i fråga om sådana vilt levande kärnväxter, mossor, lavar, svampar och alger som anges i bilaga 2 till förordningen förbjudet att i den omfattning som framgår av bilagan

1. plocka, gräva upp eller på annat sätt ta bort eller skada exemplar av växterna och
2. ta bort eller skada frön eller andra delar.

Enligt 14 § artskyddsförordningen får Länsstyrelsen i det enskilda fallet ge dispens från förbudet i 4 § som avser länet eller del av länet. En dispens får ges endast om

1. det inte finns någon annan lämplig lösning,
2. dispensen inte försvårar upprätthållandet av en gynnsam bevarandestatus hos artens bestånd i dess naturliga utbredningsområde, och
3. dispensen behövs för att
  - a. skydda vilda djur eller bevara deras livsmiljöer,
  - b. undvika allvarlig skada, särskilt på gröda, boskap, skog, fiske, vatten eller annan egendom,
  - c. av hänsyn till allmän hälsa och säkerhet, eller av andra tvingande skäl som har ett allt överskuggande allmänintresse,
  - d. för forsknings- eller utbildningsändamål,
  - e. för återinplacering eller återinförel av arten eller för den uppfödning av en djurart som krävs för detta, eller
  - f. för att under strängt kontrollerade förhållanden selektivt och i liten omfattning tillåta insamling och förvaring av vissa exemplar i en liten mängd.

Enligt 15 § artskyddsförordningen får Länsstyrelsen i det enskilda fallet ge dispens från förbudet i 6 och 8 §§ artskyddsförordningen som avser länet eller del av länet, om det inte finns någon annan lämplig lösning och dispensen inte försvårar upprätthållandet av en



gynnsam bevarandestatus hos artens bestånd i dess naturliga utbredningsområde.

Enligt 26 kap. 1 § miljöbalken får en tillsynsmyndighet meddela de förelägganden och förbud som behövs i ett enskilt fall för att denna balk samt föreskrifter, domar och andra beslut som har meddelats med stöd av balken ska efterlevas.

Länsstyrelsen är tillsynsmyndighet för miljöbalken. Tillsynsmyndigheten får med stöd av 26 kap. 9 § miljöbalken meddela de förelägganden eller förbud som behövs för att bestämmelserna i miljöbalken ska efterlevas.

### Motivering till beslut

Inledningsvis konstaterar Länsstyrelsen att området som avses att exploateras genom genomförandet av detaljplanen Ryssbergen, har konstaterade höga naturvärden, samt att det inom och i anslutning till området, förekommer flera skyddade arter.

För att förbuden i artskyddsförordningen inte ska utlösas vid genomförandet av detaljplanen, krävs att den kontinuerliga ekologiska funktionen för varje skyddad art är säkerställd. Genom att, de av kommunen föreslagna skydds- och försiktighetsåtgärder, vidtas i enlighet med detta beslut, bedömer Länsstyrelsen att exploateringsföretaget inte kommer utlösa förbuden i artskyddsförordningen. För att säkerställa att skyddade arter inte påverkas i strid med artskyddsförordningen, förelägger Länsstyrelsen kommunen om försiktighetsmått.

Kommunen anger att det för att säkerställa den kontinuerliga ekologiska funktionen för arterna spillkråka, duvhök, mindre hackspett samt arter av fladdermöss, avser att skydda ett område om ca 4,5 ha väster om aktuellt planområde, fastigheten Sicklaön 39:1, att genom naturvårdsavtal. Vidare framgår av de inkomna handlingarna att den kontinuerliga ekologiska funktionen för ovan nämnda arter även säkerställs genom inrättandet av naturreservatet Ryssbergen.

Länsstyrelsen konstaterar att prövning om inrättande av naturreservat måste ske i den ordning som anges i 7 kapitlet miljöbalken och förordning om områdesskydd enligt miljöbalken m.m.

Länsstyrelsen vill dock understryka vikten av att området Sicklaön 39:1, samt det område som avses skyddas genom naturreservatet Ryssbergen, bevaras för att den kontinuerliga ekologiska funktionen för arterna spillkråka, duvhök, mindre hackspett och arter av fladdermöss ska anses vara upprätthållt även vid genomförandet av aktuell detaljplan.

Länsstyrelsen anser att det är positivt om de föreslagna kompensationsåtgärderna vidtas.

## Upplysningar

Länsstyrelsens prövning omfattar endast bestämmelserna i 12 kap. 6 § miljöbalken om verksamhetens, genomförandet av detaljplanen, förenlighet med artskyddsförordningen. Detta samråd omfattar inte eventuella tillstånd som krävs från markägare eller annan sakägare.

Skulle hela eller delar av detaljplanens utbredning omlokaliseras kan en förnyad anmälan enligt 12 kap. 6 § miljöbalken krävas.

Det är önskvärt att artfynd rapporteras till [www.artportalen.se](http://www.artportalen.se).

## Beslutet kan överklagas

Beslutet kan överklagas till Mark- och miljödomstolen vid Nacka tingsrätt enligt bilaga 2.

Beslutet har fattats av enhetschef Sara Sundin med miljöhandläggare Karolina Wallin som föredragande.

*Denna handling har godkänts digitalt och saknar därför namnunderskrift.*

## Bilagor

1. PM Naturvårdsåtgärder Ryssbergen
2. Hur man överklagar

## Kopia till

Nacka kommun: [info@nacka.se](mailto:info@nacka.se), [johan.rapping@nacka.se](mailto:johan.rapping@nacka.se),  
[monika.stenberg@nacka.se](mailto:monika.stenberg@nacka.se), [elisabet.rosell@nacka.se](mailto:elisabet.rosell@nacka.se)

Naturvårdsverket: [registrator@naturvardsverket.se](mailto:registrator@naturvardsverket.se)

Riksantikvarieämbetet: [registrator@raa.se](mailto:registrator@raa.se)

Havs- och vattenmyndigheten: [havochvatten@havochvatten.se](mailto:havochvatten@havochvatten.se)



2021-10-04

## PM Naturvårdsåtgärder Ryssbergen

Åtgärder för att upprätthålla kontinuerlig ekologisk funktion och för att kompensera för naturvärden som försvinner

## **: EKOLOGI GRUPPEN**

Beställning: Nacka mark Exploatering KB

Framställt av: Ekologigruppen AB

[www.ekologigruppen.se](http://www.ekologigruppen.se)

Telefon: 08-525 201 00

Slutversion: 2021-10-04

Uppdragsansvarig: Per Collinder

Illustrationer och kartor: Ekologigruppen AB

Internt projektnummer: 8774

Bild på framsidan, mindre hackspett. Foto Magnus Nilsson

## Inledning

I Ryssbergen i Nacka kommun ska Nacka Mark Exploatering KB uppföra ca 500 lägenheter samt verksamheter med planerad byggstart 2024 och inflyttning från 2027-2030. Bakgrunden till utvecklingen av Ryssbergen är Stockholmsförhandlingen där Nacka kommun har åtagit sig att bygga ett antal bostäder i och med utbyggnaden av tunnelbanan i Nacka. Planprogrammet och strukturplanen för centrala Nacka styr utvecklingen av Ryssbergen.

Ekologigruppen har under år 2020, på uppdrag av Nacka mark och exploatering KB, bistått Hållbar Affärsutveckling Skanska Sverige i arbetet med att ta fram ett hållbarhetsprogram för Ryssbergen. Syftet med hållbarhetsprogrammet är att främja boendekvalitéer och en hållbar utveckling av Ryssbergen genom vision och mål för Nacka Mark Exploatering KB:s arbete.

Planerad exploatering av Ryssbergen innebär en bebyggelseutveckling i miljöer med mycket höga naturvärden. Naturområdet Ryssbergen är ett strategiskt läge för ekologisk spridning och utgör en värdekärna för biologisk mångfald med ett stort antal rödlistade och värdefulla arter. Branden 2018 bidrog till att öka naturvärdena i Ryssbergen som helhet och den stora mängden död ved som branden medförde erbjuder attraktiva livsmiljöer för vedlevande insekter även i framtiden. Platsens förutsättningar kräver att hänsyn tas vid planering, omsorgsfull gestaltning i kanten mellan natur och hus och att förstärkningsåtgärder genomförs för de värden som försvinner.

Detta PM syftar till att beskriva hur projektet kommer hantera påverkan på områdets naturvärden och skyddade arter och vilka skydds- och kompensationsåtgärder som kommer att genomföras för att bibehålla kontinuerlig ekologisk funktion för skyddade arter och för att påverkan på övriga naturvärden ska minimeras.

## Planens påverkan på områdets natur

Planens påverkan finns beskriven i ett flertal utredningar och sammanfattas i den miljökonsekvensbeskrivning som Structor har tagit fram (2020-12-01). Enligt MKBn medför planerad utveckling av detaljplaneområdet Ryssbergen – utan vidtagande av skyddsåtgärder – stora negativa konsekvenser på naturmiljön. Av hela Ryssbergens naturområde, som utgör cirka 30 hektar, försvinner cirka 17 procent till följd av planen. Till största delen består det ianspråktaga området av gammal tallskog av högsta eller näst högsta naturvärdesklass.

Planförslaget innebär att i stort sett all mark inom detaljplan påverkas/försvinner till följd av planerad byggnation. Av denna mark utgör cirka 1,25 hektar mark med mycket höga naturvärden (naturvärdesklass 1), 2,5 hektar mark med höga naturvärden (naturvärdesklass 2) och drygt en hektar mark med påtagliga naturvärden (naturvärdesklass 3). Det är främst tallskog som påverkas till följd av planen, men även stora delar hållmarkstallskog. Även ett mindre brandområde av betydelse för vedlevande insekter exploateras, liksom ett mindre område med blandsumpskog. Naturvärden kopplade till områden av naturvärdesklass 1 och 2 kan enligt föreliggande miljökonsekvensbeskrivning (Structor, 2020) inte ersättas inom rimlig tidsrymd och skyddsåtgärder bör därför vidtas för att minska påverkan i den mån det är möjligt. Bland annat föreslås ett övergripande helhetsgrepp tas på bevarande, förstärkning och utveckling av Nackas naturvärden och gröna infrastruktur.

I tabell 2 nedan anges skydds- och kompensatoriska åtgärder som projektet genomför för att minska påverkan på områdets naturmiljöer.



## Påverkan på skyddade arter

Flera skyddade arter har i föreliggande inventeringar observerats i planområdet. Projektet har i olika utredningar bedömts att inte innebära risk för påverkan på dessa arters populationer och dess fortlevnad. Föreslagen byggnation bedöms dock innebära risk för påverkan på livsmiljöer för vissa av dessa arter. Aktuella arter, potentiella risker samt rekommenderade åtgärder för att påverkan ej ska uppstå redovisas i tabell 1 nedan. Utvecklade beskrivningar av åtgärder presenteras i tabell 2.

I detta PM utgår vi ifrån att för av Naturvårdsverket prioriterade arter bedöms livsmiljöpåverkan i enlighet med tidigare praxis, vilket i sig är en utökning jämfört med Fågeldirektivet. För ”vanliga” arter har vi hittills inte bedömt livsmiljöpåverkan vilket är i linje med hur praxis har utvecklats i Sverige. En EU-dom som kom under 2021 (domen i de förenade målen C-473/19 och C-474/19 i EU domstolen den 4 mars 2021) har skapat osäkerhet kring hur fåglar ska behandlas framöver, dvs. om påverkan alltjämt ska bedömas på bevarandestatusnivå i ljuset av Fågeldirektivet eller om någon annan bedömning ska företas i ljuset av Livsmiljödirektivet. Livsmiljö för vanliga (ej prioriterade) arter bedöms oavsett inte behövas och vi tolkar att EU-domen inte påverkar detta.

Tabell 1. Påträffade skyddade arter, bedömning av påverkan och åtgärder för att minska påverkan. Utvecklade beskrivningar av åtgärder presenteras i tabell 2.

Art	Förekomst (källa)	Tillämpligt Artskydd	Påverkan lokal population	Påverkan livsmiljö	Rek. åtgärder för att påverkan ej ska uppstå
<b>FLADDERMÖSS</b>					
Större brunfladdermus	Äldre träd med håligheter och/eller lös bark kan fungera som bostad för fladdermöss som rör sig över ett större område (Nattbakka, 2020).	ASF §4	Nej	Risk för påverkan – vissa hålträd försvinner samtidigt som exploatering av området riskerar att minska insektsproduktionen och skapa barriärer i form av vägar och hårdtytor samt öka mängden ljus.	Ta fram en belyningsplan och skapa nya boplatser fladdermöss. Se åtgärder B och C i tabell 2.
Nordfladdermus	Äldre träd med håligheter och/eller lös bark kan fungera som bostad för fladdermöss som rör sig över ett större område (Nattbakka, 2020).	ASF §4	Nej	Risk för påverkan – vissa hålträd försvinner samtidigt som exploatering av området riskerar att minska insektsproduktionen och skapa barriärer i form av vägar och hårdtytor samt öka mängden ljus.	Ta fram en belyningsplan och skapa nya boplatser fladdermöss. Se åtgärder B och C i tabell 2.
Dvärgpipistrell	Äldre träd med håligheter och/eller lös bark kan fungera som bostad för fladdermöss som rör sig över ett större område (Nattbakka, 2020).	ASF §4	Nej	Risk för påverkan – vissa hålträd försvinner samtidigt som exploatering av området riskerar att minska insektsproduktionen och skapa barriärer i form av vägar och hårdtytor samt öka mängden ljus.	Ta fram en belyningsplan och skapa nya boplatser fladdermöss. Se åtgärder B och C i tabell 2.
Vattenfladdermus	Äldre träd med håligheter och/eller lös bark kan fungera som bostad för fladdermöss som rör sig över ett större område (Nattbakka, 2020).	ASF §4	Nej	Risk för påverkan – vissa hålträd försvinner samtidigt som exploatering av området riskerar att minska insektsproduktionen och skapa barriärer i	Ta fram en belyningsplan och skapa nya boplatser fladdermöss. Se åtgärder B och C i tabell 2.

				form av vägar och hårdtytor samt öka mängden ljus.	
Gråskimlig fladdermus	Äldre träd med håligheter och/eller lös bark kan fungera som bostad för fladdermöss som rör sig över ett större område (Nattbakka, 2020).	ASF §4	Nej	Risk för påverkan – vissa hålträd försvinner samtidigt som exploatering av området riskerar att minska insektsproduktionen och skapa barriärer i form av vägar och hårdtytor samt öka mängden ljus.	Ta fram en belysningsplan och skapa nya boplatser fladdermöss. Se åtgärder B och C i tabell 2.
<b>KRÄLDJUR</b>					
Kopparödla	Fynd i/i närheten av planområdet har rapporterats i Artportalen och vid inventering (Palmqvist & Lindén, 2019)	ASF §6	Nej	Livsmiljö är inte skyddad.	Ingen påverkan på population bedöms uppstå. Inga åtgärder nödvändiga.
<b>VÄXTER</b>					
Jungfru Marie nycklar	Objekt 13 (Calluna, 2020-05-18). Utanför planområdet.	ASF §8	Nej	Livsmiljö är inte skyddad.	Ingen påverkan på population bedöms uppstå. Vattennivåer bedöms inte påverkas kontinuerligt. Vid skyfall ökar nivåer jämför med i dag (Ramboll, 2021). Inga åtgärder bedöms nödvändiga.
<b>FÅGLAR – prioriterade arter (rödlistning inom parentes)</b>					
Samtliga arter					Markarbeten och eller avverkning av träd och buskar ska göras utanför häckningstid. Häckningstid har i området bedömts vara mellan 1 februari – 15 augusti. Denna period täcker in samtliga arters häckningsperioder. Denna skyddsåtgärd gäller samtliga fågelarter.
Björktrast (NT)	Bedömd förekomst i eller i närheten av området (Hebert & Palmqvist, 2021).	ASF §4	Nej	Liten risk för påverkan på potentiella livsmiljöer och det bedöms finnas tillräckligt med miljöer kvar för att bibehålla kontinuerlig ekologisk funktion.	Vid ett genomförande av detaljplanen kommer därtill likartade biotoper att säkerställas och utvecklas inom blivande naturreservat samt i område för blivande naturvårdsavtal (åtgärd G).
Duvhök (NT)	Det finns ingen indikation på att duvhök häckar inom området. Arten utnyttjar sannolikt Ryssbergen tidvis som födosöksområde (Hebert & Palmqvist, 2020).	ASF §4 (B) Bilaga 1 fågeldirektivet	Nej	Mycket liten risk för påverkan på potentiella födosöksmiljöer – gamla och skadade träd försvinner men det bedöms finnas tillräckligt med miljöer kvar för att bibehålla kontinuerlig ekologisk funktion.	Gynnas av reservatsbildning Ryssbergen och långsiktig skötsel av natur (åtgärd G).
Grönsångare (NT)	Bedömd förekomst i eller i närheten av området (Hebert & Palmqvist, 2021).	ASF §4	Nej	Ingen eller minimal, huvudsakligen sker häckning i löv- och blandskog	Inga åtgärder bedöms nödvändiga och bedöms därtill gynnas av åtgärder som genomförs för mindre hackspett (åtgärd A.1 och A.2).
Kråka (NT)	Förbiflygande inom område för Dp Ryssbergen, möjlig häckning utanför	ASF §4 Bilaga 2 fågeldirektivet	Nej	Ingen eller minimal, kråka använder även bebyggda miljöer.	-

	(Hebert & Palmqvist, 2020).				
Mindre hackspett (NT)	Det finns ingen indikation på att mindre hackspett häckar inom området. Den har heller inte påträffats trots riktat eftersök över mer än tio tillfällen 2019. Arten utnyttjar sannolikt Ryssbergen tidvis som födosöksområde (Hebert & Palmqvist, 2020).	ASF §4. Prioriterad art skogsvårdslagen	Nej	Mycket liten risk för påverkan på födosöksområden – blandsumpskog och hålträd försvinner men det bedöms finnas tillräckligt med miljöer kvar för att bibehålla kontinuerlig ekologisk funktion.  Utifrån Callunas utredning (2020-05-18) framgår att arten inte påträffats inom området vid tiden för inventering. Dock bedömer vi att det finns ca 0,8 ha potentiella födosöksmiljöer inom det aktuella planområdet. Av dessa bedöms ca 0,75 ha försvinna som en följd av planen. 0,05 ha bevaras som del i buffertzonen mot reservatet.	Trots att området inte visats hysa mindre hackspett vid inventering (12 tillfällen vid lämplig tidsperiod under 2019, Calluna 2019) så föreslås ändå att skyddsåtgärder genomförs för de potentiella livsmiljöerna som påvisats inom området. Skyddsåtgärder för mindre hackspett genomförs både inom och utanför naturreservatet Ryssbergen genom att bl.a. förstärka befintliga sumpskogsmiljöer. Se åtgärd A.1 och A.2 i tabell 2. Skyddsåtgärder genomförs på ca 1,5 ha strax öster om Nyckelvikens naturreservat. Skyddsåtgärd A.2 genomförs så att kontinuerlig funktion bevaras, d.v.s. de ska vara genomförda och i full funktion innan nedtagande av befintlig livsmiljö påbörjas, vilket regleras av exploateringsavtal. A.1 kommer ske som en del i skötsel av det reservat som ska inrättas.
Spillkråka (NT)	Det finns ingen säker indikation på att spillkråka häckar inom området. Arten utnyttjar sannolikt Ryssbergen tidvis som födosöksområde (Hebert & Palmqvist, 2020).	ASF §4 (B) Bilaga 1 fågeldirektivet Prioriterad art skogsvårdslagen	Nej	Mycket liten risk för påverkan på potentiella födosöksmiljöer – gamla och skadade träd försvinner. Det bedöms dock finnas tillräckligt med miljöer kvar för att bibehålla kontinuerlig ekologisk funktion.	Reservatsbildning Ryssbergen och långsiktig skötsel av natur (åtgärd G).
Stare (VU)	Bedömd förekomst i eller i närheten av området (Hebert & Palmqvist, 2021).	ASF §4	Nej	Hålträd försvinner,	Sätt upp holkar för starar (åtgärd E).
Svartvit flugsnappare - (NT)	Möjlig häckning inom Ryssbergen, inom och utanför detaljplaneområdet (Hebert & Palmqvist, 2020).	ASF §4	Nej	Risk för påverkan på häckmiljö.	Sätt upp holkar (åtgärd E).  Gynnas av skötsel i område som avsätts med skydd.
Tornseglare (EN)	Det finns ingen indikation på att tornseglare häckar inom området. Arten utnyttjar sannolikt Ryssbergen tidvis som födosöksområde (Hebert & Palmqvist, 2020).	ASF §4 Prioriterad art skogsvårdslagen	Nej	Livsmiljö bedöms ej påverkas, finns ofta inom bebyggda områden också.	Ingen skyddsåtgärd bedöms nödvändig.  Tornseglarboon sätts ändå upp på nya byggnader (åtgärd D).
Ärtsångare (NT)	Möjlig häckning inom Ryssbergen (utanför detaljplaneområde)	ASF §4	Nej	Nej	Gynnas av att det skapas nya buskmiljöer i enlighet med åtgärd E.
FÅGLAR – övriga – Eventuell påverkan på lokal population och skyddsåtgärder har formulerats för att undvika att skada och döda individer, samt att störa individer så att populationen påverkas. För alla fågelarter gäller åtgärden att avverka träd och buskar under icke häcktid för att inte utlösa förbud att döda och skada. Ytterligare åtgärder för att gynna respektive art redovisas.					
Samtliga arter					Markarbeten och eller avverkning av träd och buskar ska göras utanför häckningstid. Häckningstid har i området bedömts vara mellan 1 februari – 15

					augusti. Denna period täcker in samtliga arters häckningsperioder.
Blåmes	Möjlig häckning inom Ryssbergen, inom och utanför detaljplaneområdet (Hebert & Palmqvist, 2020).	ASF §4	Nej	-	Avverka ej träd under häckningstid.
Bofink	Möjlig häckning inom Ryssbergen, inom och utanför detaljplaneområdet (Hebert & Palmqvist, 2020).	ASF §4	Nej	-	Avverka ej träd under häckningstid.  Vid ett genomförande av detaljplanen kommer likartade biotoper att säkerställas och utvecklas inom blivande naturreservat samt i område för blivande naturvårdsavtal (åtgärd G).
Domherre	Bedömd förekomst i eller i närheten av området (Hebert & Palmqvist, 2021).	ASF §4	Nej	-	Avverka ej träd under häckningstid.  Vid ett genomförande av detaljplanen kommer likartade biotoper att säkerställas och utvecklas inom blivande naturreservat samt i område för blivande naturvårdsavtal (åtgärd G).
Grå flugsnappare	Möjlig häckning inom Ryssbergen (utanför detaljplaneområdet) (Hebert & Palmqvist, 2020).	ASF §4	Nej	-	Avverka ej träd under häckningstid.  Vid ett genomförande av detaljplanen kommer likartade biotoper att säkerställas och utvecklas inom blivande naturreservat samt i område för blivande naturvårdsavtal (åtgärd G).
Grönfink	Bedömd förekomst i eller i närheten av området (Hebert & Palmqvist, 2021).	ASF §4	Nej	-	Avverka ej träd under häckningstid.  Vid ett genomförande av detaljplanen kommer likartade biotoper att säkerställas och utvecklas inom blivande naturreservat samt i område för blivande naturvårdsavtal (åtgärd G).
Gröngöling	Det finns ingen indikation på att gröngöling häckar inom området. Arten utnyttjar sannolikt Ryssbergen tidvis som födosöksområde (Hebert & Palmqvist, 2020).	ASF §4 Prioriterad art skogsvårdslagen	Nej	-	Avverka ej träd under häckningstid.  Gynnas också långsiktigt av att avsätta områden med skydd och sköta för att återskapa gamla träd (reservatsbildning och åtgärd G).
Grönsiska	Bedömd förekomst i eller i närheten av området (Hebert & Palmqvist, 2021).	ASF §4	Nej	-	Avverka ej träd under häckningstid.
Gärdsmyg	Möjlig häckning inom Ryssbergen, inom och utanför detaljplaneområdet (Hebert & Palmqvist, 2020).	ASF §4	Nej	-	Avverka ej träd eller buskar under häckningstid.  Vid ett genomförande av detaljplanen kommer likartade biotoper att säkerställas och utvecklas inom blivande naturreservat samt i område för blivande naturvårdsavtal (åtgärd G).

Naturvårdsåtgärder  
Ryssbergen  
20211004

Kaja	Bedömd förekomst i eller i närheten av området (Hebert & Palmqvist, 2021).	ASF §4	Nej	-	Avverka ej träd under häckningstid.
Kattuggla	Bedömd förekomst i eller i närheten av området (Hebert & Palmqvist, 2021).	ASF §4	Nej	-	Avverka ej träd under häckningstid.  Gynnas även av uppsättning av holkar (åtgärd E).
Koltrast	Möjlig häckning inom Ryssbergen, inom och utanför detaljplaneområdet (Hebert & Palmqvist, 2020).	ASF §4 Bilaga 2 fågeldirektivet	Nej	-	Avverka ej träd under häckningstid.  Vid ett genomförande av detaljplanen kommer likartade biotoper att säkerställas och utvecklas inom blivande naturreservat samt i område för blivande naturvårdsavtal (åtgärd G).
Kungsfågel	Möjlig häckning inom Ryssbergen, inom och utanför detaljplaneområde (Hebert & Palmqvist, 2020).	ASF §4	Nej	Risk för liten påverkan –gamla barrträd och potentiella födosöksområden försvinner.	Avverka ej träd under häckningstid.  Vid ett genomförande av detaljplanen kommer likartade biotoper att säkerställas och utvecklas inom blivande naturreservat samt i område för blivande naturvårdsavtal (åtgärd G).
Lövsångare	Möjlig häckning inom Ryssbergen, inom och utanför detaljplaneområdet (Hebert & Palmqvist, 2020).	ASF §4	Nej	-	Avverka ej träd eller buskar under häckningstid.
Nötskrika	Möjlig häckning inom Ryssbergen, inom och utanför detaljplaneområdet (Hebert & Palmqvist, 2020).	ASF §4 Bilaga 2 fågeldirektivet	Nej	-	Avverka ej träd under häckningstid.
Nötväcka	Möjlig häckning inom Ryssbergen (utanför detaljplaneområde)	ASF §4	Nej	-	Avverka ej träd under häckningstid.  Gynnas även av uppsättning av holkar (åtgärd E).
Ringduva	Bedömd förekomst i eller i närheten av området (Hebert & Palmqvist, 2021).	ASF §4	Nej	-	Avverka ej träd under häckningstid.
Rödhake	Möjlig häckning inom Ryssbergen, innanför detaljplaneområdet. Trolig häckning utanför detaljplaneområdet (Hebert & Palmqvist, 2020).	ASF §4	Nej	-	Avverka ej träd eller buskar under häckningstid.
Rödstjärt	Trolig häckning inom Ryssbergen, inom och utanför detaljplaneområdet (Hebert & Palmqvist, 2020).	ASF §4	Nej	-	Avverka ej träd eller buskar under häckningstid.  Gynnas även av uppsättning av holkar (åtgärd E).
Skata	Bedömd förekomst i eller i närheten av området (Hebert & Palmqvist, 2021).	ASF §4	Nej	-	Avverka ej träd under häckningstid.
Skogsduva	Möjlig häckning inom Ryssbergen, utanför detaljplaneområdet (Hebert & Palmqvist, 2020).	ASF §4 Bilaga 2 fågeldirektivet	Nej	-	Avverka ej träd under häckningstid.  Gynnas även av uppsättning av holkar (åtgärd E).
Stenskvätta	Bedömd förekomst i eller i närheten av	ASF §4	Nej	-	Utför inte markarbeten under häckningsperiod.



	området (Hebert & Palmqvist, 2021).				
Steglits	Bedömd förekomst i eller i närheten av området (Hebert & Palmqvist, 2021).	ASF §4	Nej	-	Avverka ej träd under häckningstid.
Större hackspett	Bedömd förekomst i eller i närheten av området (Hebert & Palmqvist, 2021).	ASF §4	Nej	-	Avverka ej träd under häckningstid.
Svarthätta	Bedömd förekomst i eller i närheten av området (Hebert & Palmqvist, 2021).	ASF §4	Nej	-	Avverka ej träd under häckningstid.
Svartmes	Bedömd förekomst i eller i närheten av området (Hebert & Palmqvist, 2021).	ASF §4	Nej	-	Avverka ej träd under häckningstid. Gynnas även av uppsättning av holkar (åtgärd E).
Talgoxe	Möjlig häckning inom Ryssbergen, inom och utanför detaljplaneområdet (Hebert & Palmqvist, 2020).	ASF §4	Nej	-	Avverka ej träd under häckningstid. Gynnas även av uppsättning av holkar (åtgärd E).
Tamduva	Bedömd förekomst i eller i närheten av området (Hebert & Palmqvist, 2021).	ASF §4	Nej	-	Avverka ej träd under häckningstid.
Tofsmes	Möjlig häckning inom Ryssbergen, inom och utanför detaljplaneområde (Hebert & Palmqvist, 2020).	ASF §4	Nej	-	Avverka ej träd under häckningstid. Gynnas även av uppsättning av holkar (åtgärd E).
Trädgårdssångare	Bedömd förekomst i eller i närheten av området (Hebert & Palmqvist, 2021).	ASF §4	Nej	-	Avverka ej träd under häckningstid.
Trädkrypare	Möjlig häckning inom Ryssbergen (utanför detaljplaneområde)	ASF §4	Nej	-	Avverka ej träd under häckningstid. Gynnas även av uppsättning av holkar (åtgärd E).

## Skydds- och kompensationsåtgärder

Nedan beskrivs skyddsåtgärder och kompensatoriska åtgärder som bör genomföras innanför och utanför det planerade naturreservatet. Åtgärderna listas i prioritetsordning tillsammans med ansvarig utförare samt uppskattat pris för genomförande. Åtgärder för vissa mer ovanliga fåglar och fladdermöss ska ses som åtgärder för att bevara kontinuerlig ekologisk funktion och är inte att betrakta som kompensationsåtgärder för den arten. För andra arter och övriga åtgärder har de en mer kompensatorisk funktion.

### Inrättande av naturreservat Ryssbergen

Ekologisk kompensation är ett verktyg som används för att säkerställa att ett projekt har så lite påverkan som möjligt på gröna värden. Projekt Ryssbergen planerar genomföras inom ett område med höga naturvärden vilket kommer innebära ingrepp i värdefull natur. Nacka Mark Exploaterings ambition är att platsens unika naturvärden i så stor utsträckning som möjligt ska finnas kvar, både för medborgarna i Nacka kommun, men även som en del i Stockholmregionens ekologiska system. Därför avser Nacka Mark Exploatering att tillsammans med Nacka kommun avsätta en större del av området som naturreservat. Genom att bilda ett naturreservat kan markens unika värden skyddas för framtiden. Naturreservatet kommer att bildas då detaljplanen ägt laga kraft.

Reservatsbildning anses vara en skyddsåtgärd som gynnar spillkråka, duvhök, mindre hackspett, samt fladdermöss långsiktigt.

Tabell 2. Beskrivning av skydds- och kompensationsåtgärder som ska genomföras som en del av projektet.

Åtgärd A.1	Genomför skyddsåtgärder för mindre hackspett inom naturreservat Ryssbergen (som inrättas som skyddsåtgärd)
Typ av åtgärd	Skyddsåtgärd för mindre hackspett, gynnar också spillkråka och fladdermöss, kompensatorisk åtgärd för andra värden
Genomförande	Sköt områdets sumpskogar så att de förbättras som livsmiljö för mindre hackspett. Detta regleras genom reservatets skötselplan. Förstärk befintliga miljöer med fuktig skogsmark genom att röja samt skada och döda träd. Detta skrivs in i områdets skötselplan. Ex på åtgärder är: <ul style="list-style-type: none"> <li>• Låt döende och döda lövträd eller lövträdsdelar få stå kvar och låt andelen död ved få öka.</li> <li>• Skapa död lövved genom att döda och skada lövträd, t.ex. genom att ringbarka, skapa högstubbar, toppkapa eller kraftigt beskära kronan (på ca 10-15 % av lövträden i området).</li> <li>• Låt träd som är lämpliga som efterträdare få stå kvar och åldras.</li> <li>• Spara levande aspträdk, både unga och gamla, då dessa nyttjas av mindre hackspett vid födosök. I synnerhet bör äldre lövträd sparas, särskilt värdefulla lövträd i lövsumpskogsmiljö är alar, björkar, ekar och lind.</li> <li>• För in död lövved på lämpliga platser.</li> <li>• Öka ytan fuktskog genom att leda mer vatten till lämpliga platser.</li> </ul>
Kommentar	Detta är i linje med den skötsel som föreslås för det kommande naturreservatets lövskogar.
Styrning	Naturreservatsbildning i samband med detaljpaneläggning.
Ansvar	Nacka kommun – reservatsbildning och löpande skötsel Nacka mark – flytt av lövved in på lämpliga platser som pekas ut av Nacka kommun. Områden pekas ut i den trädplan som tas fram enligt åtgärd F.1-3.
Prisuppskattning	-
Åtgärd A.2	Genomför skyddsåtgärder för mindre hackspett utanför naturreservat: skapa sumpskog vid Skuru brukshundsklubb och gallra lövmiljöer
Typ av åtgärd	Skyddsåtgärd för mindre hackspett, spillkråka och fladdermöss kompensatorisk åtgärd för andra värden
Genomförande	Åtgärder för att stärka livs- och födosökmiljöer för mindre hackspett utförs på två platser öster om Nyckelvikens naturreservat. Dessa åtgärder gynnar också spillkråka och fladdermöss. Se detaljer längre ner i dokumentet.

	<ol style="list-style-type: none"> <li>1. En nordöst om Skuru brukshundsklubb yta om drygt 0,8 hektar som idag är sumpskog görs fuktigare och mer död ved skapas. Området gallras också på gran.</li> <li>2. I anslutning till Skuru brukshundsklubb gallras brynmiljöer för att gynna äldre lövträd som stärker miljöer för födosök. Totalt rör det sig om mellan 0,5-0,7 ha bryn som gallras.</li> <li>3. Längre söderut längs Utskogsvägen finns ett parti med lövskog som gallras på gran och död ved skapas. Brynen runt lövskogspartiet gallras och lindar planteras in. Totalt berör åtgärderna 0,15-0,2 hektar</li> </ol> <p>Totalt innebär det att åtgärder för kontinuerlig ekologisk funktion för mindre hackspett genomförs på mellan 1,5-1,7 hektar.</p>
<b>Styrning</b>	Plan för arbetet tas fram vid lagakraftvunnen plan. Åtgärder genomförs och ska vara ekologiskt funktionella innan avverkning för detaljplan.
<b>Ansvar</b>	Nacka mark tar fram en plan för arbetet och bekostar och genomför åtgärderna. Planen ska vara klar innan avverkning i Ryssbergen. Nacka mark ska se till att det finns en ekolog tillgänglig för att projektleda/arbetsleda i samråd med kommunens naturvårdsförvaltare.
<b>Prisuppskattning</b>	Gallringar uppskattas till ca 200 tkr. Göra ett område fuktigare och skapa död ved och en spång genom området, beräknas kosta 400-450 tkr (inklusive utredningskostnader, anmälan om vattenverksamhet och genomförande).
<b>Åtgärd B</b>	<b>Främja fladdermössens livsmiljöer genom att minska risken för ljusföroreningar</b>
<b>Typ av åtgärd</b>	Skyddsåtgärd
<b>Genomförande</b>	<ol style="list-style-type: none"> <li>1.) En buffertzon skapas mellan tilltänkt naturreservat och kvartersmark för att den bevarade skogen inte ska bli belyst och på så sätt minska attraktiviteten för fladdermöss. En belysningsplan för såväl naturreservat som buffertzon tas fram för att minimera ljusföroreningar med särskild hänsyn till fladdermöss och andra nattdjur.</li> <li>2.) Strandpromenadens lampor förses med rörelsedetektorer eller liknande för att minska ljusföroreningar.</li> <li>3.) Förbud mot fasadbelysning mot naturmark, ingen belysning av träd och vegetation i kvartersmark eller naturreservat.</li> </ol>
<b>Styrning</b>	Belysningsplan med särskilt fokus på fladdermöss tas fram vid lagakraftvunnen plan. Projektering av belysning görs i enlighet med program och granskas av ekolog.
<b>Ansvar</b>	Nacka mark tar fram belysningsplan för kvartersmark och allmän platsmark. Denna ska genomföras vid uppförande av hus, gårdar och allmän plats. Nacka kommun ansvarar för eventuella belysningsfrågor i reservatet, där strandpromenaden är särskilt viktig.
<b>Prisuppskattning</b>	Rådgivande konsult och fladdermusexpert ca 900 kr/h
<b>Åtgärd C</b>	<b>Främja fladdermössens livsmiljöer genom att skapa fladdermusbon</b>
<b>Typ av åtgärd</b>	Skyddsåtgärd
<b>Genomförande</b>	<ol style="list-style-type: none"> <li>1.) Ta 10 avverkade träd, såga ur och skapa nya håligheter &amp; holkar som kan fungera som boplatser för fladdermöss.</li> <li>2.) Sätt upp 10 prefabricerade holkar.</li> </ol>
<b>Kommentar</b>	Fladdermuskunnig ekolog ska anlitas för att säkerställa holkarnas funktion som boplatser. I området har 7 hålträd pekats ut (WSP, 2021). Antalet holkar är beräknat utifrån nivån av hålträdet i området innan exploatering multiplicerat med tre (säkerhetsfaktor).
<b>Styrning</b>	Plan för uppsättning (var och hur) tas fram vid lagakraftvunnen plan
<b>Ansvar</b>	Nacka mark tar fram plan tillsammans med Nacka kommun, samt tillverkar/köper in holkar. Nacka kommun sätter upp och sköter.
<b>Prisuppskattning</b>	5000 kr/holk som tillverkas från träd, 500 kr för köpta holkar.
<b>Åtgärd D</b>	<b>Sätt upp specialdesignade fågelholkar för tornseglare</b>
<b>Typ av åtgärd</b>	Kompensationsåtgärd
<b>Genomförande</b>	Sätt upp specialdesignade holkar för tornseglare, på minst 3 m ovan marknivå.
<b>Kommentar</b>	Sätts på 10 platser i detaljplaneområdet som väljs ut i samråd med Nacka kommun.
<b>Styrning</b>	
<b>Ansvar</b>	Nacka mark i samråd med Nacka kommun
<b>Prisuppskattning</b>	2000 kr/holk
<b>Åtgärd E</b>	<b>Skapa nya miljöer för fåglar som påverkas av nertagning av hålträd och borttagande av busksnår</b>
<b>Typ av åtgärd</b>	Skyddsåtgärd för flera holklevande fågelarter, gynnar samtidigt flera andra arter (kompensationsåtgärd)
<b>Genomförande</b>	Sätt upp holkar för holklevande fåglar motsvarande det antal hålträd som tas ner i området (WSP, 2021). Dvs, minst sju holkar var av olika typer av holkar (för olika arter). Dvs, holkar för starar, mesar, osv. Holkarna ska gynna de arter av hållejvande fåglar som hittats i området.
	Holkarna kan sättas upp i naturreservat Ryssbergen, i buffertzonen och i skogsområdet väster om Ryssbergen.
	Skapa också nya busksnår i den tillkommande buffertzonen som ersätter miljöer för ex ärtsångare. Då blir det som att vi skapar en ny brynkant som ersätter den som finns innan exploatering.
<b>Kommentar</b>	-

<b>Styrning</b>	Plan för antal holkar och dess placering tas fram när plan vunnit laga kraft.
<b>Ansvar</b>	Buskage ritas in vid gestaltning av buffertzonen. Nacka mark köper in och ansvarar för uppsättning och drift av holkar utanför reservat. Nacka kommun sätter upp och sköter inom resultatet.
<b>Prisuppskattning</b>	Nacka mark ansvarar för att planera för och plantera nya busksnår i buffertzonen. 500 kr per holk
<b>Åtgärd F.1</b>	<b>Flytta död ved in i buffertzonen mellan planområde och naturreservat för att gynna vedlevande insekter, svampar och kryptogamer.</b>
<b>Typ av åtgärd</b>	Skyddsåtgärd spillkråka, gynnar samtidigt flera andra arter (kompensationsåtgärd)
<b>Genomförande</b>	Flytta värdefull död ved (liggande och stående) in i buffertzonen mellan planområde och naturreservat. Detta gäller särskilt ved med rödlistade arter och brandskadade träd. Mål: 20 m <sup>3</sup> /ha.
<b>Kommentar</b>	Val av träd som ska flyttas bör ske med hjälp av ekolog. Flytt av träd bör ske direkt efter de har tagits ned. Ekolog bör säkerställa rätt val av träd innan avverkning startat samt medverka under flyttningen för att säkerställa önskade resultat. Syn utförs efter utförd flytt. Ambitionsnivån (för hela F) bör vara att så många skyddsvärda och särskilt skyddsvärda träd som möjligt (motsvarande klass 1 och 2 i Ekologigruppens metodik för skyddsvärda träd) bör sparas i andra hand flyttas. En plan för flytt av träd tas fram när detaljplan vunnit laga kraft.
<b>Styrning</b>	Trädinventering inför avverkning Plan för trädflytt tas fram efter inventering Avverkning och flytt av stammar görs samband med varandra. Besiktning/syn efter utförd flytt av träd
<b>Ansvar</b>	Nacka mark i samråd med Nacka kommun
<b>Prisuppskattning</b>	2000 kr/träd
<b>Åtgärd F.2</b>	<b>Flytta död ved in i skogsområde väster om reservat Ryssbergen</b>
<b>Typ av åtgärd</b>	Skyddsåtgärd spillkråka, gynnar samtidigt flera andra arter (kompensationsåtgärd)
<b>Genomförande</b>	Flytta värdefull död ved (liggande och stående) in i skogsområdet väster om Ryssbergen. Detta gäller särskilt ved med rödlistade arter och brandskadade träd. Mål: 20 m <sup>3</sup> /ha.
<b>Kommentar</b>	Val av träd som ska flyttas bör ske med hjälp av ekolog. Flytt av träd bör ske direkt efter de har tagits ned. Ekolog bör säkerställa rätt val av träd innan avverkning startat samt medverka under flyttningen för att säkerställa önskade resultat. Syn utförs efter utförd flytt. Ambitionsnivån (för hela F) bör vara att så många skyddsvärda och särskilt skyddsvärda träd som möjligt (motsvarande klass 1 och 2 i Ekologigruppens metodik för skyddsvärda träd) bör flyttas. En plan för flytt av träd tas fram när detaljplan vunnit laga kraft.
<b>Styrning</b>	Trädinventering inför avverkning Plan för trädflytt tas fram efter inventering Avverkning och flytt av stammar görs samband med varandra.
<b>Ansvar</b>	Besiktning/syn efter utförd flytt av träd Nacka mark
<b>Prisuppskattning</b>	2000 kr/träd
<b>Åtgärd F.3</b>	<b>Flytta död ved in i reservat Ryssbergen</b>
<b>Typ av åtgärd</b>	Skyddsåtgärd spillkråka, gynnar samtidigt flera andra arter (kompensationsåtgärd)
<b>Genomförande</b>	Flytta värdefull död ved (liggande och stående) in i naturreservat Ryssbergen. Detta gäller särskilt ved med rödlistade arter och brandskadade träd.
<b>Kommentar</b>	Val av träd som ska flyttas bör ske med hjälp av ekolog. Flytt av träd bör ske direkt efter de har tagits ned. Ekolog bör säkerställa rätt val av träd innan avverkning startat samt medverka under flyttningen för att säkerställa önskade resultat. Syn utförs efter utförd flytt. Ambitionsnivån (för hela F) bör vara att så många skyddsvärda och särskilt skyddsvärda träd som möjligt (motsvarande klass 1 och 2 i Ekologigruppens metodik för skyddsvärda träd) bör flyttas. En plan för flytt av träd tas fram när detaljplan vunnit laga kraft.
<b>Styrning</b>	Trädinventering inför avverkning Plan för trädflytt tas fram efter inventering Avverkning och flytt av stammar görs samband med varandra. Besiktning/syn efter utförd flytt av träd
<b>Ansvar</b>	Nacka mark
<b>Prisuppskattning</b>	2000 kr/träd
<b>Åtgärd G</b>	<b>Upprätta skydd och skötselplan inom naturområde väster om Ryssbergen för naturvårdsinriktad skötsel.</b>
<b>Typ av åtgärd</b>	Skyddsåtgärd för spillkråka, gynnar samtidigt flera andra arter (kompensationsåtgärd)
<b>Genomförande</b>	Åtgärden omfattar ca 4,5 hektar av Sicklaön 39:1 som i nuvarande förslag inte innefattas i det föreslagna naturreservatet (svartprickat området i bild nedan). Fokus för området ska vara att skapa livsmiljöer för arter knutna till skogsområdet genom att skydda och sköta höga naturvärden långsiktigt. En skötselplan kan kompensera förluster av naturvärden genom att bestående höga naturvärden på en annan plats. Det kräver dock att skötseln låses fast över tid. Ett naturvårdsavtal tecknas för området på kort sikt. I naturvårdsavtalet ska skrivas in att områden med höga naturvärden ska införlivas i naturreservat Ryssbergen. Denna processen påbörjas när planen vunnit laga kraft och byggnation påbörjas. Eftersom skötsel regleras i ett naturvårdsavtal och senare i ett naturreservat ges större möjlighet att rätt skötsel utförs under

en längre tidsperiod. Skötselplan/naturvårdsavtal ska innehålla anvisningar om att bränna död ved i området för att främja brandgynnade insekter.



**Styrning**

Områdesskydd, först naturvårdsavtal, därefter reservat som upprättas i samråd med kommunen.

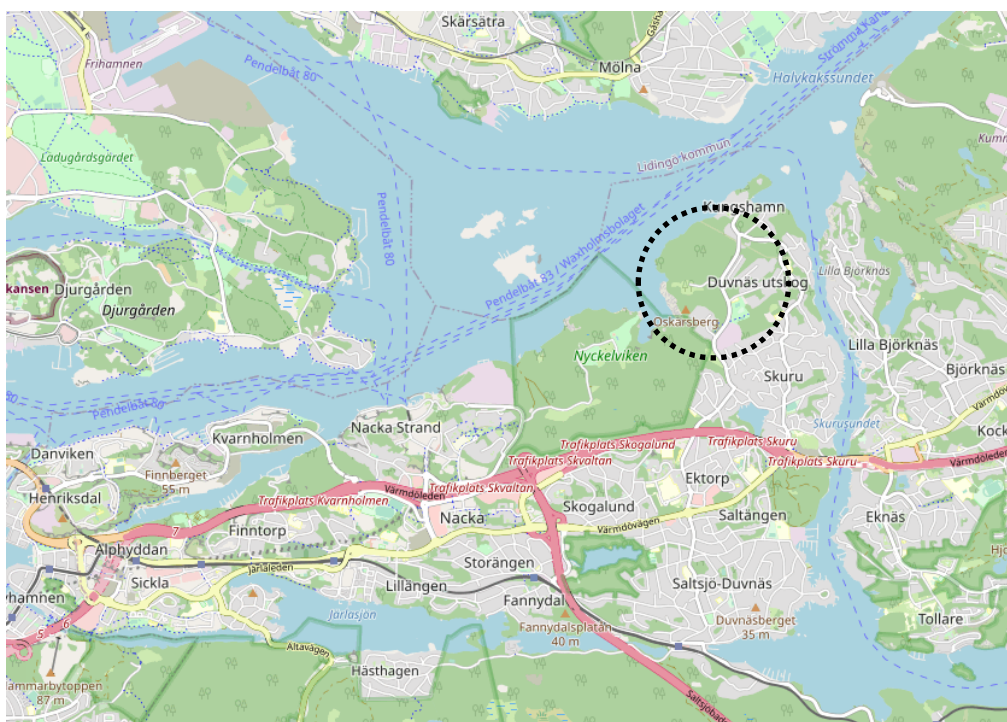
**Ansvar**

Nacka mark i samråd med Nacka kommun

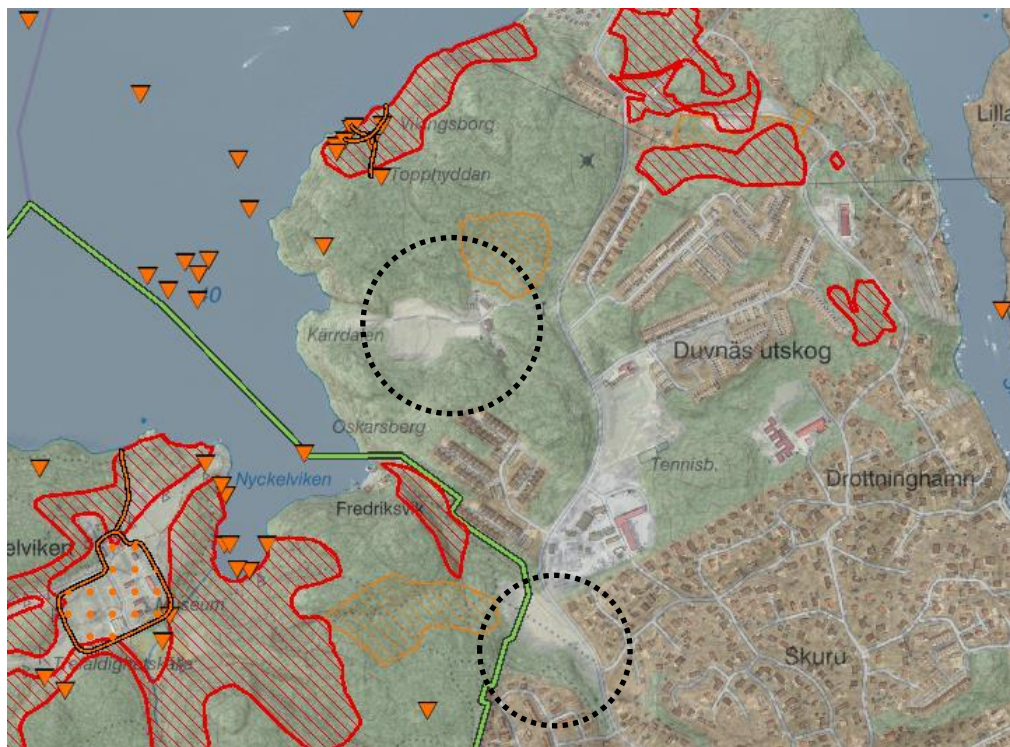
**Prisuppskattning**

100 tkr/år för skötselåtgärder under naturvårdsavtalets löptid.

## Detaljerad beskrivning av åtgärd A.2

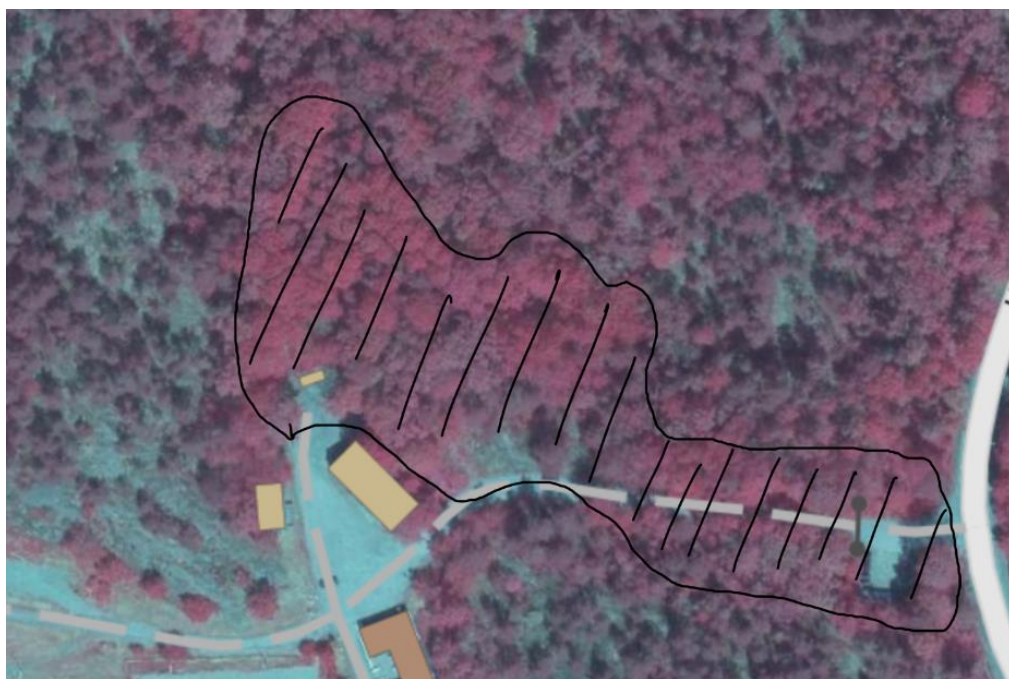






Orienteringskartor för åtgärder enligt A.2 (svarta cirklar). Området bedöms ligga inom eller i närheten av det hemområde för mindre hackspett som innefattar Ryssbergen.

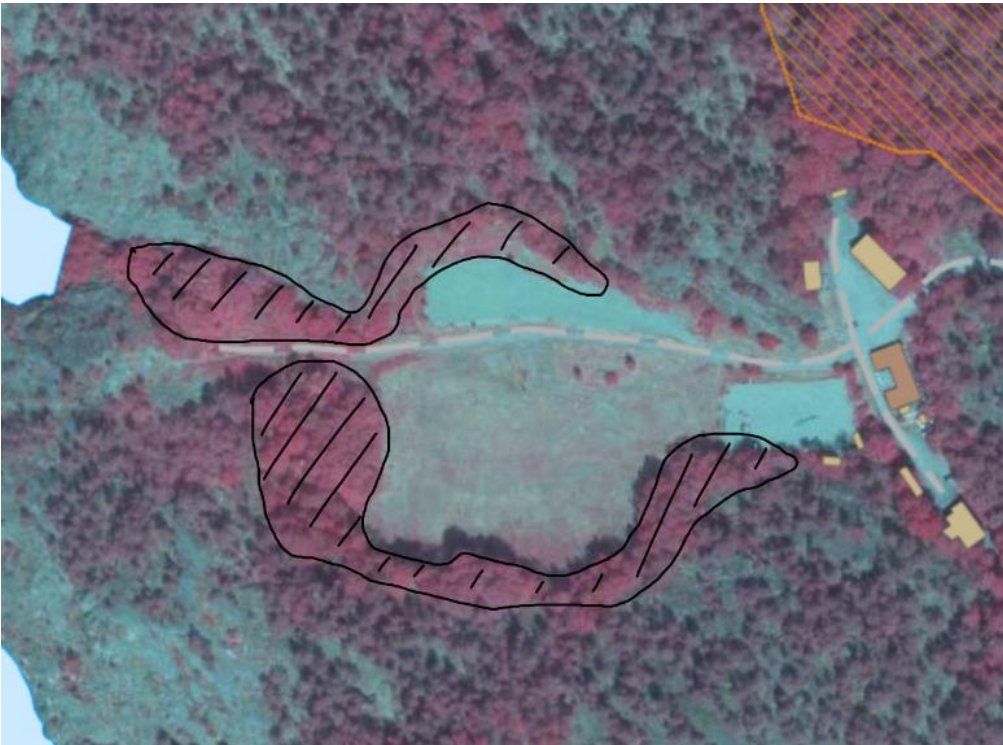
#### Åtgärder sumpskog vid Kennelklubben:



- Skapa mer död ved i fuktiga partier genom att skapa fler högstubbar av triviallövv (björk, al, asp) än vad som finns i området idag.
- Tillför död lövved från andra platser som placeras ömsom liggande, ömsom stående.
- Gör delar av området fuktigare genom att lägga igen diket uppströms huset
- Friställ större ekar och björkar så de kan bli gamla och spärrgreniga
- Røj bort granar ur fuktiga partier

- Anlägg en spång genom området för god rekreativ tillgänglighet genom det nya fuktiga området.

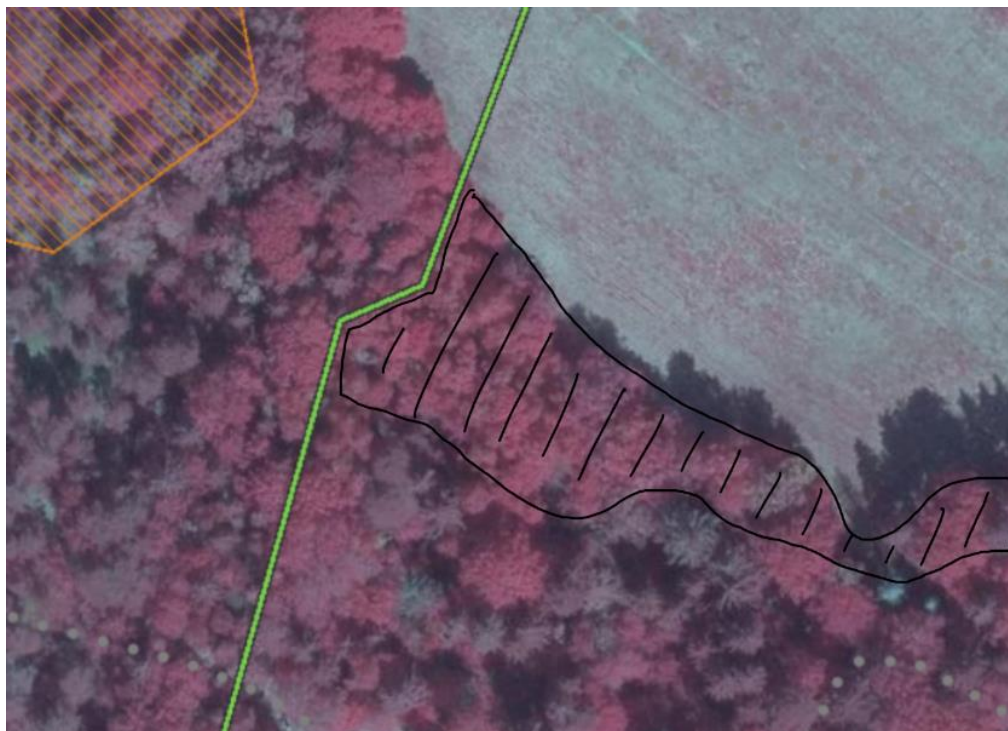
#### Åtgärder lövskogsbryn vid Kennelklubben:



- Røj bort granar
- Friställ större ekar och björkar så de kan bli gamla och spärrgreniga
- Tillför död lövved från andra platser som placeras ömsom liggande, ömsom stående.
- Røj i brynmiljö för att gynna sälg och andra bärande arter
- Plantera in ett par skogslindor i brynet.



## Åtgärder vid Utskogsvägen



- Skapa mer död ved i fuktiga partier genom nyskapande av högstubbar av triviallöv (björk, al, asp)
- Tillför död lövved från andra platser som placeras ömsom liggande, ömsom stående.
- Röj bort granar ur fuktiga partier
- Friställ större ekar och björkar så de kan bli gamla och spärrgreniga
- Röj i brynmiljö för att gynna sälg och andra bärande arter
- Plantera in ett par skogslindor i brynet

## Referenser

Calluna. 2019. Fågelinventering 2019, Centrala Nacka och Nyckelviken.

Hebert, M och Palmqvist, G. (2020). Artskyddsutredning för fåglar i centrala Nacka, Nacka kommun. Calluna AB.

Hebert, M, Palmqvist, G. (2021). Artskyddsutredning för fåglar i centrala Nacka, Nacka kommun. Calluna AB.

Nattbacka. (2020). Fladdermusinventering i Ryssbergen och östra Vikdalen, Nacka kommun

Palmqvist, G. & Lindén, A-S. (2019). Artskyddsutredning för kräldjur i centrala Nacka 2019. Calluna AB.

Ramboll. (2021). PM Hydrogeologi, Ryssbergen.

WSP. (2021). PM Inventering hålträd Ryssbergen.

## Överklagandehänvisning mark- och miljödomstolen

### Du kan överklaga beslutet

Om du inte är nöjd med länsstyrelsens beslut, kan du skriftligen överklaga beslutet hos mark- och miljödomstolen.

### *Hur överklagar jag beslutet?*

Länsstyrelsen måste pröva att överklagandet har kommit in i rätt tid, innan det skickas vidare tillsammans med handlingarna i ärendet. Därför ska du lämna eller skicka din skriftliga överklagan till antingen via e-post [stockholm@lansstyrelsen.se](mailto:stockholm@lansstyrelsen.se), eller med post till Länsstyrelsen Stockholm, Box 22067, 104 22 Stockholm.

### *Tiden för överklagande*

Ditt överklagande måste ha kommit in till länsstyrelsen **inom tre veckor från den dag du fick del av beslutet**. Vid förenklad delgivning anses du ha tagit del av beslutet två veckor efter att Länsstyrelsen skickade beslutet. Om det kommer in senare kan överklagandet inte prövas. I ditt överklagande kan du be att få ytterligare tid till att utveckla dina synpunkter och skälen till att du överklagar. Sedan är det mark- och miljödomstolen som beslutar om tiden kan förlängas.

Parter som företräder det allmänna ska ha kommit in med sitt överklagande **inom tre veckor från den dag då beslutet meddelades**.

### *Ditt överklagande ska innehålla*

- Vilket beslut som överklagas, beslutets datum och diarienummer,
- hur du vill att beslutet ska ändras, samt
- varför du anser att länsstyrelsens beslut är felaktigt.

Om du har handlingar som du anser stödjer din överklagan så bör du bifoga kopior på dessa. Kontakta länsstyrelsen i förväg om du behöver bifoga filer som är större än 15 MB via e-post.

### *Ombud*

Om du anlitar ett ombud som sköter överklagandet åt dig ska ombudet underteckna skrivelsen, bifoga en fullmakt i original från dig samt uppge sitt eget namn, adress och telefonnummer.

### *Behöver du veta mer?*

Har du ytterligare frågor kan du kontakta länsstyrelsen via e-post, [stockholm@lansstyrelsen.se](mailto:stockholm@lansstyrelsen.se), eller via växeltelefonnummer 010-223 10 00. Ange diarienumret för detta ärende. Numret finns uppe till höger på första sidan.