

Bilaga I Affärsplan 2025–2027 och internbudget 2025 Valfärd skola

I. Produktionsområdets ansvar och uppgifter

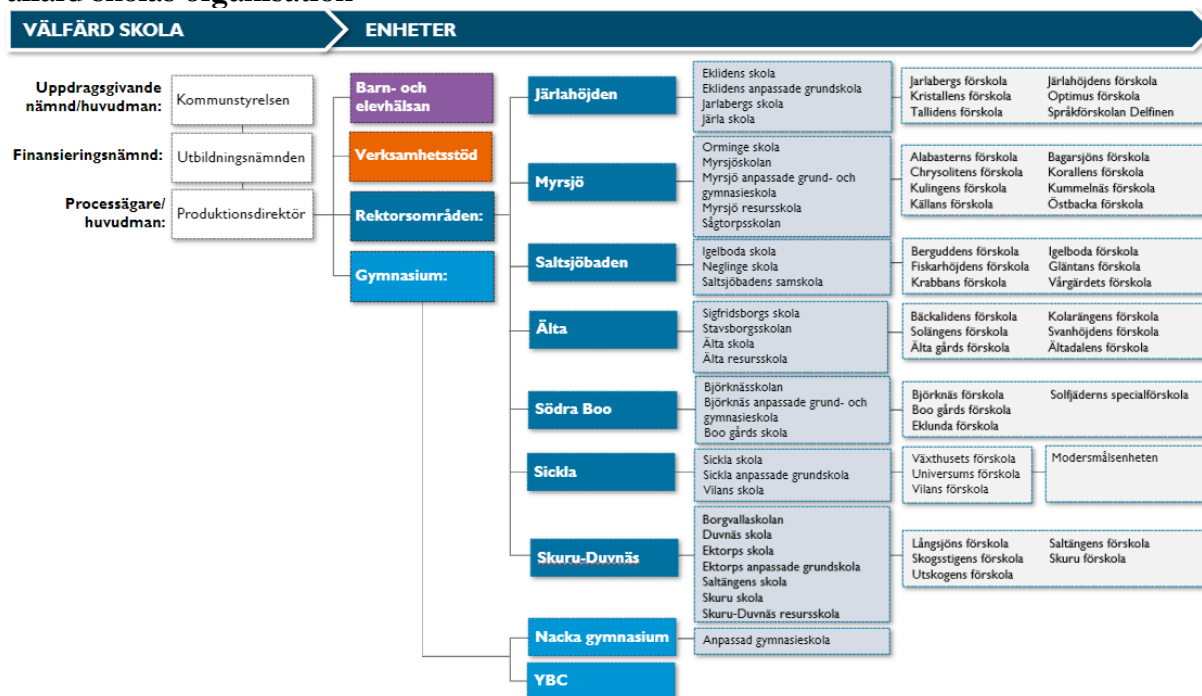
Valfärd skola består av förskola, förskoleklass, fritidshem, grundskola, resursskola, anpassad grundskola, gymnasieskola, anpassad gymnasieskola, barn och elevhälsan och verksamhetsstöd som drivs i kommunal regi. Valfärd skola har cirka 2 600 medarbetare och en omsättning på 2,2 miljarder kronor.

Varje dag möter medarbetare inom Valfärd skola tusentals barn, elever och medborgare i hela Nacka kommun.

Valfärd skolas målsättning är att ta fram den maximala potentialen hos alla barn och elever varje dag och mottot är ”Vi ska vara bäst i klassen”. Detta ska vara en ledstjärna i det dagliga arbetet.

Valfärd skola arbetar strategiskt för att nå bästa resultat genom utveckling och förnyelse. Detta genomförs genom att levandegöra devisen ”våga göra-våga dela” samt att ha förtroende och respekt för människors kunskap och egen förmåga och vilja att ta ansvar.

Valfärd skolas organisation



2. Kortfattad beskrivning av utgångsläge

Välfärd skola visar mycket goda pedagogiska resultat. I betygsjämförelser ligger Välfärd skolas verksamheter klart över rikssnittet, såväl i grundskolans olika ämnen och årskurser som i gymnasiet. Nackas elever i årskurs 9 har bland de högsta meritvärdena i landet.

Medarbetarundersökningar visar generellt goda resultat som vittnar om en verksamhet där stolthet och engagemang präglar organisationen. Generellt visar också kundundersökningar hög nöjdhet bland elever och föräldrar.

Välfärd skola arbetar strategiskt och långsiktigt med olika projekt och satsningar för att fortsättningsvis vara en attraktiv arbetsgivare och därigenom bibehålla höga resultat inom alla våra verksamheter. Välfärd skola satsar bland annat på att höja medarbetarnas digitala kompetens, ämnesdidaktiska kompetens, delta i och utveckla olika internationella samarbeten samt att medverka i unika forskningsprojekt som kan öka kvaliteten i våra förskolor och skolor.

Välfärd skola behöver tillhandahålla platser i förskola, fritidshem, grundskola, resursskola, gymnasium och anpassad grund- och gymnasieskola i takt med att befolkningmängden förändras. En utmaning ligger i att det fortsatt är lågt barnantal i vissa områden vilket leder till överkapacitet inom olika skolformer. Låga födelsetal är en del av Nackas nya befolkningsprognos, som visar att Nacka ökar betydligt långsammare än vad tidigare prognoser visat. Förändringar i elevströmmarna är svåra att parera då elevantalet kan förändras snabbt medan anpassningar av organisation, medarbetare och lokaler tar längre tid.

Välfärd skola arbetar med fyra fokusområden som kopplas till kommunens fyra övergripande mål (*Maximalt värde förskattepengarna, Bäst utveckling för alla, Attraktiva livsmiljöer i hela Nacka, Stark och balanserad tillväxt*). Välfärd skola har en fast övertygelse att dessa områden behöver långsiktighet, proaktivt arbete och ett ständigt fokus. Dessa områden är följande:

- *Våra förskolor och skolor har en väl fungerande ekonomistyrning som bygger på medvetet och effektivt resursutnyttjande*
- *Våra barn och elever utvecklas maximalt i verksamheter med hög kvalitet*
- *Våra verksamheter är det främsta alternativet inom förskola och skola i Nacka kommun*
- *Attraktiv arbetsgivare med kompetenta, stolta, friska och motiverade medarbetare*

3. Produktionsområdets fokusområden och resultatindikatorer

Maximalt värde för skattepengarna

Fokusområde
Våra förskolor och skolor har en väl fungerande ekonomistyrning som bygger på medvetet och effektivt resursutnyttjande
Resultatindikatorer (målindikator 2025)
<ul style="list-style-type: none">• Avvikelse mot budget (0 eller bättre)

Arbete för att nå målen

Välfärd skola har arbetat systematiskt och strukturerat de senaste åren för att nå en budget i balans. Kontinuerligt genomförs analyser av ekonomiska resultat och organisation. Ett verksamhetsnära samarbete med skolledningarna effektiviserar stödet samt möjliggör en tätare och mer kvalitetssäkrad ekonomiprocess.

Välfärd skola genomför olika satsningar för att säkerställa en fungerande ekonomistyrning som bygger på medvetet och effektivt resursutnyttjande. Välfärd skolas strategiska ledningsgrupp diskuterar regelbundet organisationens förutsättningar och ramar. Därtill genomför Verksamhetsstödet regelbundet utbildningar och kompetensutvecklingsinsatser inom ekonomisk styrning.

Riktade insatser och resultat av målindikatorer redovisas i tertial 1 och tertial 2.

Bästa utveckling för alla

Fokusområde
Våra barn och elever utvecklas maximalt i verksamheter med hög kvalitet
Resultatindikatorer (Målindikator 2025)
Förskola: <ul style="list-style-type: none">• Andel föräldrar som upplever att förskolan arbetar med att utveckla barns språk (94)• Andel föräldrar som anser att barnet är tryggt i förskolan (98)
Anpassad grund- och gymnasieskola: <ul style="list-style-type: none">• Andel föräldrar som anser att sitt barn är tryggt i skolan (95)
Grundskola: <ul style="list-style-type: none">• Åk 1: Andel elever som når godtagbara kunskaper i läsförståelse (95)• Åk 3: Andel elever som klarar alla delprov i nationella prov, svenska (82)• Åk 3: Andel elever som klarar alla delprov i nationella prov, matematik (82)• Åk 6: Genomsnittlig betygspoäng (15,0)• Åk 9: Andel elever i åk 9 som blir behöriga till gymnasieskolan (97)• Åk 9: Meritvärde (265)• Åk 3: Andel elever som är trygga i skolan (95)• Åk 6: Andel elever som är trygga i skolan (95)• Åk 8: Andel elever som är trygga i skolan (95)• Fritidshemmet: Andel elever som är trygga på sitt fritids (åk 3)• Total frånvaro (6 %)
Gymnasieskola: <ul style="list-style-type: none">• Genomströmningstal, examen inom tre år (87)• Andel avgångselever som får gymnasieexamen (90)• Andel elever som är trygga i skolan (95)

Arbete för att nå målen

Välfärd skola arbetar utifrån utbildningsnämndens vision att Nacka ska ha världens bästa förskola och skola. Det systematiska kvalitetsarbetet är ett viktigt redskap för att följa resultat och utveckling för barn och elever på individ- och gruppnivå och för att säkerställa verksamheternas kvalitet. Välfärd skola genomför analyser av vissa utvalda områden för att därefter definiera och uppmärksamma utvecklingsområden för att stärka resultatutvecklingen ytterligare. Välfärd skolas systematiska kvalitetsarbete innefattar analyser som varje enhet skriver samt uppföljning i olika konstellationer, vilka sedan följs upp och diskuteras på huvudmannanivå. Vid behov genomförs särskilt riktade insatser. Välfärd skola genomför olika satsningar för att barn och elever ska utvecklas maximalt i en trygg och stimulerande lärmiljö. Hela utbildningskedjan från förskolan, genom grundskolan och fritidshemmet till gymnasieskolan är Välfärd skolas fokus att varje barn

och elev ska utvecklas maximalt. Riktade insatser och resultat av målandikatorer redovisas i tertial 1 och tertial 2.

Attraktiva livsmiljöer i hela Nacka

Fokusområde
Våra verksamheter är det främsta alternativet inom förskola och skola i Nacka kommun
Resultatindikatorer (Målandikator 2025)
Förskola: <ul style="list-style-type: none">• Andel legitimerade förskollärare (33)• Andel barn (%) som går i Nackas kommunala förskolor (60)• Andel föräldrar som kan rekommendera sitt barns förskola (95)
Anpassad grund- och gymnasieskola: <ul style="list-style-type: none">• Andel föräldrar som kan rekommendera sitt barns skola (90)
Grundskola: <ul style="list-style-type: none">• Andel legitimerade lärare, behörig i minst ett undervisningsämne (85)• Andel elever (%) som går i Nackas kommunala skolor (80)• Förskoleklass: Andel föräldrar som kan rekommendera sitt barns skola (90)• Åk 3: Andel föräldrar som kan rekommendera sitt barns skola (90)• Åk 6: Andel föräldrar som kan rekommendera sitt barns skola (90)
Gymnasieskola: <ul style="list-style-type: none">• Andel legitimerade lärare, behörig i minst ett undervisningsämne (90)• Åk 3: Andel elever som är nöjda med verksamheten (80)

Arbete för att nå målen

Välfärd skola arbetar aktivt för att vara det självklara valet för barn/elever och vårdnadshavare i Nacka. I det systematiska kvalitetsarbetet följs nöjdhet (förskola och gymnasieskola) och rekommendation (förskola, grundskola, gymnasieskola) upp. Välfärd skolas förskolor och skolor ska präglas av en lugn och stimulerande lärmiljö som uppvisar hög kvalitet och höga kunskapsresultat. Fler riktade insatser sker kontinuerligt inom alla Välfärd skolas verksamheter.

Föräldrar med barn i Välfärd skolas förskolor och skolor är i hög grad nöjda och har ett högt förtroende för verksamheterna. Elever i gymnasieskolan är i hög grad beredda att rekommendera sin skola. Lärare i Välfärd skola har i en nationell jämförelse hög legitimationsgrad i alla skolformer och särskilt hög i gymnasieskolan.

Riktade insatser och resultat av målandikatorer redovisas i tertial 1 och tertial 2.

Stark och balanserad tillväxt

Fokusområde
Attraktiv arbetsgivare med kompetenta, stolta, friska och motiverade medarbetare
Resultatindikatorer (Målindikator 2025)
<ul style="list-style-type: none">• Hållbart medarbetarengagemang, HME (83)• Attraktiv arbetsgivare (77)• Grundläggande värderingen genomsyrar (82)• Total nöjdhet arbetsituationen (74)

Arbete för att nå målen

Välfärd skola är en attraktiv arbetsgivare. Inom Välfärd skola lär man av varandra och skapar en lärande organisation genom gemensamma kompetensutvecklingsinsatser. Det systematiska arbetsmiljöarbetet är en viktig parameter för att medarbetare ska känna sig kompetenta, stolta, friska och motiverade.

Riktade insatser och resultat av målindikatorer redovisas i tertial 1 och tertial 2.

Agenda 2030

Genom utbildning av barn och ungdomar har Välfärd skola möjlighet att påverka samtliga globala mål i Agenda 2030 på lång sikt genom att ge eleverna kunskaper och förmågor för framtida yrkesliv och medborgarskap - och därmed möjlighet att påverka samhällsutvecklingen såväl lokalt som globalt. Välfärd skola vill också understryka att samtliga globala mål/teman berörs i undervisningen under elevernas skolgång i enlighet med skolans styrdokument.

Vissa av de globala målen kan Välfärd skola dock påverka direkt, på kort sikt, genom olika insatser och aktiviteter.

4. Resursfördelning

Verksamhetsområde	Intäkter (tkr)	Kostnader (tkr)	Budget (tkr)
910 Älta rektorsområde	332 921	-332 921	0
922 Sickla rektorsområde	176 620	-179 520	-2 900
924 Skuru-Duvnäs rektorsområde	203 039	-204 639	-1 600
926 Järlahöjdens rektorsområde	277 509	-277 509	0
928 Nacka gymnasium	229 145	-229 145	0
929 YBC	81 265	-81 265	0
942 Södra Boo rektorsområde	270 492	-274 592	-4 100
948 Myrsjö rektorsområde	380 724	-380 724	0
955 Saltsjöbadens rektorsområde	247 844	-247 844	0
983 Elevhälsan	60 066	-60 066	0
990 Valfärd skola centralt	100 552	-100 552	0
991 ORF-enheten	30 410	-20 810	9 600
Totalt	2 390 587	-2 389 587	1 000

5. Utmaningar och möjligheter – framåtblick

Nulägesbild Valfärd skola- möjligheter

Valfärd skola är en av Sveriges mest framgångsrika skolhuvudmän. Resultaten är i den absoluta toppen i Sverige och elever som går i Valfärd skolas grundskolor har mycket goda förutsättningar att klara sin skolgång. Valfärd skolas gymnasieskolor Nacka gymnasium och YBC är två av Sveriges mest sökta gymnasieskolor och andelen elever som tar sin examen är högst i landet. Både grund- och gymnasieskolorna uppvisar även en mycket hög trygghet bland eleverna.

Medarbetarna inom Valfärd skola är mycket kompetenta och skickliga och det är en hög legitimationsgrad. Tack vare dessa medarbetare når Valfärd skola sina goda resultat och de gör att verksamheterna håller en mycket hög kvalitet. Valfärd skola uppvisar låga sjuktal och en hög nöjdhet bland sina medarbetare.

Valfärd skola arbetar kontinuerligt med ett systematiskt kvalitetsarbete där verksamheterna identifierar utvecklingsbehov och framgångsfaktorer. Flera samarbeten med universitet och högskolor i Sverige men även internationella samarbeten ger Valfärd skola viktiga nätverk, kompetensutvecklingsmöjligheter och erfarenhetsutbyten som ökar verksamheternas måluppfyllelse.

Välfärd skolas organisation där förskolorna och grundskolorna ingår i rektorsområden är en styrka. Organisationen skapar möjligheter till gemensamma kompetenssatsningar och möjliggör utveckling av spetskompetens där medarbetare kan fördjupa sig inom olika områden. Hållbarheten och flexibiliteten som skapas när en skolledning har helhetssynen och det övergripande perspektivet över flertalet enheter ger större möjligheter till samverkan, stödfunktioner och organisationsanpassningar. Rektorer kan leda och fördela arbetet på ett effektivt och tydligt sätt. Detta kan leda till mer utveckling och lärande. Rektorsområden underlättar möjligheten till nätverk, kunskap- och erfarenhetsutbyte och intern kompetensutveckling vilket är resurseffektivt. Nacka kommuns modell med delegerat ansvar till lägsta effektiva nivå skapar ett högt förtroende och beslut som fattas kan snabbt nå ut i de olika verksamheterna. Genom Välfärd skolas mötesstruktur skapas en känsla av närhet där alla skolledare och skolchef träffas varje månad. Den delaktighet och de snabba beslutsvägarna ökar Vi-känslan inom hela Välfärd skola.

Välfärd skola har en central Elevhälsa. Detta är en styrka och en möjlighet då det underlättar det förebyggande arbetet. Gemensam central elevhälsa underlättar även möjlighet till tvärprofessionella team där olika kompetenser samverkar. I den senaste Stockholmsenkäten som kom hösten 2024, där ungdomars levnadsvanor, hälsa och livsvillkor undersöks, framgår det att Nackas elever i stor utsträckning anser att det är härligt att leva.

Nulägesbild Välfärd skola- utmaningar

Välfärd skola agerar i en verklighet där konkurrensen med andra huvudmän är stor. Även en viss intern konkurrens om barn och elever finns. Det är av största vikt att Välfärd skola visar sin höga kvalitet och sina goda resultat för att få elever att välja någon av Välfärd skolas verksamheter. Välfärd skola vill behålla men även locka nya barn och elever. Marknadsföring av Välfärd skola och att göra nuvarande elever, vårdnadshavare och medarbetare till goda ambassadörer är ett viktigt och prioriterat område. Inom fritidshemmet ser Välfärd skola att vårdnadshavare i vissa områden väljer fristående alternativ vilket medför svårigheter att planera antal medarbetare för hela skoldagen. Det blir svårare med heltidstjänster för fritidspersonalen.

De senaste årens befolkningsprognoser har gjort att Välfärd skola idag har en överkapacitet. Välfärd skolas organisation bygger i vissa fall på de tidigare prognoserna som nu har reviderats. Att anpassa organisationen är en trögrörlig process. En del av denna trögrörlighet är att det är svårt att lokalanpassa i rätt tid. Skolvalsprocessen ligger till exempel inte i synk med möjligheten att anpassa lokaler. Att gå ur lokaler är också en stor utmaning då det finns strikta regler kring detta.

Välfärd skola ser idag tydligare utmaningen med de geografiska skillnader som uppstår i befolkningsprognosernas förändring. Detta i kombination med den konkurrens som finns gör det tufft att driva en affärsmässig verksamhet.

Omvärldsläget påverkar dagligen Välfärd skola när det kommer till att vara förberedda för olika typer av kriser. Detta nya läge påverkar alla verksamheter. Det kräver en beredskap både gällande kontinuitetsplanering, kunskap och material. Välfärd skola behöver intensifiera det strategiska

arbetet med krisberedskap för att kunna hantera oförutsedda händelser på ett effektivt sätt. Det nya läget är också kostnadsdrivande då material, IT-säkerhet och kompetensutveckling kostar mycket.

Välfärd skola behöver som skolhuvudman förhålla sig till många instanser och intressegrupper. Politiska svängningar och många mål och krav från olika håll ska levas upp till. Det är flera statsbidrag från statligt håll som kräver stora administrativa insatser och de ställer höga krav på redovisning. Det är viktigt att omvärldsbevaka och följa både den nationella som internationella debatten.

Kapacitet och befolkningsprognos

Förskola Välfärd skola

Idag finns det cirka 6 900 barn i ålder 1–5 år i Nacka. Befolkningsprognosen för barn i förskoleålder visar att antal barn i Nacka kommun beräknas öka med 1 300 till år 2040. Befolkningsökningen fram till år 2040 är nästan halverad jämfört med föregående årsprognos. Platstillgången är ojämnt fördelad över kommunen och det kan uppstå brist på platser i en kommunal del och överskott av platser i en annan. Behovsprognosen visar att det inte finns behov av fler förskoleplatser fram till år 2030, utöver befintliga platser samt redan planerade och beslutade nya platser. Välfärd skola har 46 % av marknaden och det är en ambition att öka den framöver då Välfärd skola vill vara det främsta valet när vårdnadshavare väljer förskola.

Grundskola Välfärd skola

I Nacka kommun har befolkningsökningen kraftfullt bromsats in och detta påverkar Välfärd skolans hela organisation. Idag finns det 15 200 personer i ålder 6–15 år i Nacka. Befolkningen i åldersgruppen beräknas öka med 1 500 elever fram till år 2040. Motsvarande siffra var 4 300 elever i föregående års prognos.

Sammanfattning av den nya befolkningsprognosen:

Ålder 6–12 år beräknas öka med 1300 elever till år 2040.

Ålder 13–15 år beräknas öka med 200 elever till år 2040.

Befintliga, påbörjade och planerade platser inom förskola och skola behöver analyseras område för område. Totalt sett i kommunen finns det ett överskott av skolplatser för årskurs F–9. Det är motsägelsefullt att nya platser behövs samtidigt som det finns överskott av platser. Det beror på att efterfrågan skiljer sig mellan kommunens olika områden och att befolkningen ökar eller minskar i olika takt i olika områden. Det finns ett överskott om cirka 3 000 platser totalt sett i Nacka mellan

åren 2025–2035 om platsutbudet blir oförändrat utifrån nu kända uppgifter. Därefter väntas överskottet minska till cirka 1 800 platser till år 2040.

En mycket stor utmaning för Välfärd skola är att arbeta med rätt kapaciteter och att anpassa förskolornas och skolornas organisationer så att det går i jämn takt med befolkningsprognosen. Något som problematiserar utmaningen än mer är att sökmönstret i olika kommundelar kan variera stort beroende på vilka skolor som är attraktiva och var de finns belägna geografiskt. Välfärd skola ser utmaningar med att ju äldre eleverna blir desto högre andel tenderar att välja en skola som ligger längre bort från hemmet och då ofta i en annan kommundel inom Nacka. Detta påverkar enskilda skolor mer än andra.

Gymnasieskolan Välfärd skola

Näst efter Stockholms stad är det Nacka som tar emot flest inpendlande elever. Detta är något som Välfärd skola ser mycket positivt på. Välfärd skola har en mycket hög ambition och vill vara de mest attraktiva kommunala gymnasieskolorna i länet. Nacka gymnasium och YBC ska fortsättningsvis vara attraktiva skolor och locka elever från andra kommuner. Skolorna tillhör absoluta toppen i hela riket och målsättningen är att denna toppnotering kvarstår. Detta kräver dock ett fortsatt arbete med att påvisa skolornas utmärkta resultat och attraktivitet. När det gäller befolkningsprognosen är gymnasieskolorna inte lika beroende av Nackas prognos. Elever kommer från hela Storstockholm.

Prognoserna för gymnasiet visar en lite annan bild än för förskola och grundskola. Det går aningen uppåt fram till 2026 för att därefter plana ut och efter 2030 minskar underlaget. Det som är av större vikt är hur elever väljer att röra sig och hur deras val av gymnasieskola ser ut. Välfärd skola ser att etableringen av gymnasieskolor i Nacka och närliggande kommuner är avgörande. Konkurrensen av andra gymnasieskolor och etablering av nya skolor är den största utmaningen. Det råder idag en överetablering i Stockholmsområdet med cirka 5000 platser.

Välfärd skolas analys av de olika områdena gällande förskola och grundskola

Boo

Förskola: Överkapacitet i området.

Totala antalet förskolebarn i hela Boo kommer enligt årets befolkningsprognos först minska fram till år 2027 och därefter öka successivt fram till år 2037 och därefter väntas befolkningen bli relativt oförändrad till år 2040. Välfärd skola har cirka en tredjedel av barnen i sin verksamhet och ser idag inga behov av att tillföra platser i området.

I södra och norra Boo pågår ett arbete kring att matcha antalet lokaler med verksamheternas behov. I dagsläget finns det för många lokaler i förhållande till antal barn. Dock krävs stora anpassningar av lokalerna vilket är kostsamt. Antalet barn som är bosatta i södra Boo området väntas minska ganska kraftigt fram till år 2027 och därefter ökar befolkningen fram till 2037 och sedan planar ut. Då befolkningen minskar och sannolikt även efterfrågan, så kan det bli ett

överskott uppemot 120 platser till år 2027.¹ I norra Boo söker vårdnadshavare till förskolor i andra områden. Valfärd skola har fokus på förskolornas lokaler och upprustning av dessa.

Grundskola: Överkapacitet i området F-6 och 7–9.

Antalet 6–12-åringar väntas bli relativt oförändrat fram till omkring år 2034 och därefter ökar befolkningen successivt med cirka 350 elever till år 2040. Dock är det en del elever i mellanstadiet som lämnar området och i stället väljer att gå i skolan på framför allt västra Sicklaön. Valfärd skolas fokus blir att fortsätta driva skolor med mycket hög kvalitet och samtidigt arbeta strategiskt med att skapa attraktiva skolor så att eleverna väljer att stanna i området. Detta i kombination med att kontinuerligt arbeta med anpassning av lokalerna.

Antalet 13–15-åringar i Boo kommer bli relativt oförändrat över tid men till 2040 har antalet minskat något jämfört med idag. Detta betyder att Valfärd skola inte ser något behov av att utöka platser på högstadiet utan i stället arbeta med lokalanpassningar.

Sicklaön

Förskola: Överkapacitet i området.

En markant förändring i prognosens utfall. Förra årets prognos visade på att ökningen skulle bli cirka 2 200 barn till år 2040 och årets prognos visar på att ökningen endast blir cirka 800 fler barn. Ökningen väntas ske uteslutande på västra Sicklaön samtidigt som antal barn beräknas bli relativt oförändrat på östra Sicklaön. Valfärd skola ser inget behov av nya platser de kommande sju åren i och med att Valfärd skola öppnade Järlahöjdens förskola i augusti 2024 och att nya Sillkajens förskola öppnar på Kvarnholmen med 80 platser under år 2025. Dock ser Valfärd skola positivt på att vara med och driva fler förskolor när behovet uppstår längre fram.

Grundskola: Överkapacitet i området f-6 och 7–9.

Elever på östra Sicklaön söker sig framför allt till västra Sicklaön. Detta gör att det skapas ett överutbud av skolplatser på östra Sicklaön och ett underskott av platser på västra Sicklaön. Valfärd skola ser att det fortsättningsvis kommer att vara en stor utmaning att ha en hållbar organisation på östra Sicklaön med det överutbud av platser som finns.

Söktrycket på västra Sicklaön spås fortsättningsvis vara högt och detta är något som Valfärd skola behöver ha med i sina strategiska planer för organisationen samt för anpassning av lokalbehovet.

Från år 2025 kommer Sickla skola och Ektorps skola att öppna högstadium. Det gör att platsutbudet kommer att öka. När dessa skolor öppnar kommer det sannolikt leda till ett överskott av platser i kommundelen.²

¹ Behovsprognos för förskoleplatser i Nacka 2024-2040 UBN 2024-00177

² Behovsprognos för skolplatser i Nacka 2024-2040 UBN 2024-00177

Saltsjöbaden Fisksätra

Förskola: Överkapacitet i området

Befolkningsutvecklingen i både Fisksätra och Saltsjöbaden kommer att minska i jämförelse med tidigare befolkningsprognoser. I Fisksätra beräknas antal barn minska i förskoleålder fram till år 2027 och därefter ökar befolkningen till dagens nivå omkring år 2035. I Saltsjöbaden minskar antal barn i förskoleålder fram till år 2027 innan barnantalet sakta ökar något. Detta innebär att det överskott av platser som finns idag kommer att öka. En stor andel vårdnadshavare i Fisksätra väljer förskolor i Saltsjöbaden. En orsak är att det finns ett större utbud av förskolor i Saltsjöbaden. Valfärd skola ser att överetableringen kommer att påverka verksamheten framöver.

Grundskola: Överkapacitet i området F-6 och 7–9.

Antalet elever i åldern 6–12 år i Fisksätra och Saltsjöbadens kommundel förväntas minska med cirka 100 fram till år 2034, för att sedan öka något fram till år 2040.

Det är många elever i Fisksätra som väljer att gå i skola i Saltsjöbaden. Flera elever väljer även att gå i skola på Sicklaön. Den senaste befolkningsprognosen pekar på att om efterfrågan kommer att vara på samma nivå som idag innebär det att kommundelen väntas få ett överskott om cirka 500 platser fram till 2040. Detta är en mycket stor framtida utmaning för Valfärd skola om inget görs i kommundelens utbud.

Eleverna i 7–9 minskar med 110 i Saltsjöbaden och i Fisksätra ökar antalet successivt med cirka 30 elever fram till år 2040. Minskningen av elevantalet i Saltsjöbaden väntas ske inom de närmsta 4–5 åren. Valfärd skola ser inga behov av att utöka antalet platser på högstadiet i kommundelen.

Älta

Förskola: Överkapacitet i område

Antalet barn i Älta minskar under de nästkommande åren. Det finns idag ett överutbud av förskoleplatser i Älta och det väntas öka till 170 platser fram till år 2028. Av det totala antalet platser finns 67 procent i Valfärd skolas regi. När det gäller efterfrågan så är den lägre jämfört med antal bosatta i området då det finns vårdnadshavare som väljer förskola i andra områden. Valfärd skola behöver arbeta vidare med en strategisk planering kring antalet förskoleplatser. Valfärd skola ser inte att utbudet kan fortsätta i samma utsträckning utan att det behöver justeras i relation till områdets efterfrågan. Ett arbete kring en långsiktig strategisk plan av utbudet av Valfärd skolas kapacitet pågår.

Grundskola: Överkapacitet i området

Den senaste befolkningsprognosen visar att antal elever i F-6 minskar i Älta med ungefär 250 fram till 2032. Efterfrågan är i dag lägre jämfört med befolkningen och om efterfrågan fortsätter vara låg så kan det leda till ett överskott om uppemot 400–500 platser under kommande tioårsperiod. 2040 kan överskottet på platser ha minskat till omkring 200–300 platser om efterfrågan är kvar på samma nivå som idag.³

³ Behovsprognos för skolplatser i Nacka 2024-2040 UBN 2024-00177

När det gäller prognosen för elever 7–9 i Älta pekar prognosen mot att elevantalet kommer att minska med omkring 80–100 elever till 2040. Elever i Älta har en tendens att byta kommunal del i högstadiet. Det är 45 % av Ältas högstadieelever som väljer att lämna Älta och i stället går i skolan på västra Sicklaön. Detta är något som Valfärd skola framöver behöver analysera mer och strategiskt arbeta vidare på att öka attraktiviteten för Stavsborgsskolan.

I Älta är Valfärd skola den enda huvudmannen som driver högstadium. Valfärd skola ser Ältas befolkningsprognos samt den överetablering av platser som finns i området som en utmaning.

Strategisk lokalplanering

Då barnafödandet går ner och inflyttning inte sker i den utsträckning som beräknats, påverkar Valfärd skolas organisation att maximalt nyttja lokaler till fullo. Det ställer krav på flexibla lokallösningar för att möta såväl ökad som minskad efterfrågan över tid.

Valfärd skola har de senaste åren flyttat in i ett antal nya lokaler. I samband med nybyggnationer har Valfärd skola stora möjligheter att utveckla de pedagogiska lärmiljöerna och se till att de nya förskolorna och skolorna blir inspirerande lärmiljöer som är optimala för barn och elevers lärande och kunskapsutveckling.

Investeringar

Valfärd skola ser även en utmaning i att flertalet äldre skolor och förskolor har större behov av upprustning och renovering. Det är stora investeringskostnader för att upprätthålla en strategiskt hållbar lokalförsörjning.

Under ett verksamhetsår har Valfärd skola behov av att investera i digitala lärverktyg så som elev- och personaldatorer. Uttjänta barn- och elevmöbler kan också komma att behöva bytas ut och är det i större omfattning så sker det genom investeringar. Enstaka datorer eller inventarier kostnadsförs däremot i driften.

Verksamhetsanpassningar av lokaler, till exempel tillgänglighetsanpassningar i form av ramper och hissar, bekostas av Valfärd skola. Andra lokalanpassningar under ett verksamhetsår kan vara utbyggnad eller utbyte av skalskydd i form av lås och larm eller ett nytt eller förbättrat ventilationssystem. Eftersom det vid dessa lokalanpassningar vanligen rör sig om större belopp sker det genom investeringar.

När nya skolor och förskolor tas i drift medför det mycket stora investeringsbehov för Valfärd skola. Den nya enheten ska utrustas med inventarier och möbleras upp så att den fungerar som en säker och funktionell skola eller förskola. Inventarierna är bland annat möbler till klassrum, samlings-salar, matsal, personalrum, korridorer, bibliotek, förrådsutrymmen och alla andra övriga utrymmen som finns på enheten. För att hålla kostnaden nere men även för att värna om miljön

använder Valfärd skola leverantörer som erbjuder högkvalitativa begagnade skol- och kontorsmöbler.

Under projekttiden när en ny skola eller förskola är under byggnation genomförs även en rad investeringar av fastighet för att sedan vid projektets slut överförs till Valfärd skola enligt gränsdragningslistan. Exempel på dessa investeringar är entré- och passagekontroll i form av kortläsare, läs och larm, storköksutrustning som inte är fast installerad, maskiner och inventarier till ämnessalar för slöjd, idrott och hemkunskap, vitvaror gällande kök i pentryn och torkskåp i tamburer, IT- och AV (audiovisuell) utrustning till exempel högtalarsystem, projektorer och bredbandsinstallationer.

Hysesmodell

När Valfärd skola tar nya förskolor och skolor i besittning är det av största vikt att det finns en tydlighet i hur hyressättningen skall vara. Det är en avgörande faktor att Valfärd skola kan använda sig av en tydlig och transparent modell för detta. Det tar flera år innan en ny förskola eller skola driver verksamhet med full kapacitet. Detta gäller nyetablerade enheter samt enheter som utökar sin kapacitet. I närtid ser Valfärd skola att nyetableringar sker genom Sickla skola, Ektorp skola samt Sillkajens förskola. När det gäller Stavsborgsskolan gör Valfärd skola bedömningen att det kommer att ta ytterligare flera år innan den är full.

Kompetensförsörjning

Valfärd skola är en attraktiv arbetsgivare med gott rykte, vilket märks bland annat genom ett högt söktryck till olika tjänster som utannonseras, såväl skolledar- som lärartjänster. Valfärd skola ser dock utmaningar med att rekrytera inom vissa yrkeskategorier, exempelvis vissa ämneslärare där det är stor brist på behöriga lärare. I regionen råder en stark konkurrens om de legitimerade lärarna vilket Valfärd skola påverkas av. Att rekrytera skolsköterskor till Elevhälsan är också en stor utmaning.

Förskollärare och lärare i landet har haft en gynnsam löneutveckling under senare år. Den tilltagande bristen på vissa yrkeskategorier och ämnesbehörigheter har dock en lönedrivande effekt, för såväl lärare som skolledare. Det är mycket viktigt för Valfärd skola att ha konkurrenskraftiga löner för att kunna bibehålla skickliga pedagoger men också locka nya medarbetare.

Digitalisering

Valfärd skola har idag en stark infrastruktur med hög tillgång av digitala enheter och system. Valfärd skola arbetar kontinuerligt med att se över hur digitaliseringen kan effektivisera de administrativa arbetsuppgifterna inom skolan. Målsättningen är att med enkla och mindre kostsamma digitala verktyg uppnå en större effektivitet där tidsbesparingarna är tydliga.

IT-säkerhetsläget i världen påverkar både användare och system inom Välfärd skola. Inköp av licenser och ett utökat systemsäkerhetsarbete innebär ökade kostnader, bland annat kommer det krävas nyinvesteringar för att ersätta de personaldatorer som är 5 år och äldre, en kostnad runt 5 mnkr.

Utifrån användarperspektivet innebär delar av säkerhetsanpassningarna att medarbetarna kommer uppleva ett mindre flexibelt digitalt arbetssätt som kan leda till sämre progression inom det digitala området.

De digitala nationella proven som införs av Skolverket syftar till att modernisera och effektivisera bedömningen av elevernas kunskaper. Trots de många fördelarna med digitalisering står skolorna inför flera utmaningar i genomförandet av dessa prov, till exempel undermålig infrastruktur, lärare och elevers bristande digital kompetens och behov av teknisk support.

Chefernas och medarbetarnas digitala kompetens behöver förstärkas för att leda och genomföra det digitala förändringsarbetet.