

Diarienummer	Fastställt/senast uppdaterad	Beslutsinstans	Ansvarigt politiskt organ	Ansvarig processägare
KFKS 2023–652	2023-09-06	Kommunfullmäktige	Kommunstyrelsen	Stabschef
Program	Risk- och sårbarhetsanalys			

### Dokumentets syfte

Detta dokument svarar mot krav på att kommunen ska sammanställa och rapportera resultat av risk- och sårbarhetsanalys till länsstyrelsen senast 31 oktober under första kalenderåret efter ordinarie val till kommunfullmäktige.

### Dokumentet gäller för

Nacka kommun

## Innehåll

<b>1</b>	<b>Risk och sårbarhetsanalys 2023–2026 .....</b>	<b>2</b>
<b>2</b>	<b>Centrala begrepp och termer.....</b>	<b>2</b>
<b>3</b>	<b>Avgränsningar.....</b>	<b>4</b>
<b>4</b>	<b>Beskrivning av Nacka kommun och dess geografiska område .....</b>	<b>5</b>
<b>5</b>	<b>Säkerhet och skydd .....</b>	<b>6</b>
<b>6</b>	<b>Ansvarsområde och uppgifter.....</b>	<b>8</b>
<b>7</b>	<b>Arbetsprocess och metod .....</b>	<b>10</b>
<b>8</b>	<b>Identifierad samhällsviktig verksamhet inom kommunens geografiska område.....</b>	<b>10</b>
<b>9</b>	<b>Identifierade kritiska beroenden för kommunens samhällsviktiga verksamhet .....</b>	<b>12</b>
<b>10</b>	<b>Identifierade och analyserade risker för Nacka kommun och Nacka kommuns geografiska område samt identifierade sårbarheter och brister kopplade till dessa .....</b>	<b>13</b>
<b>11</b>	<b>Tillgängliga resurser för att hantera händelser.....</b>	<b>21</b>
<b>12</b>	<b>Behov av åtgärder med anledning av risk- och sårbarhetsanalysens resultat.....</b>	<b>22</b>

## I Risk och sårbarhetsanalys 2023–2026

Enligt lagen (2006:544) om kommuners och regioners åtgärder inför och vid extraordinära händelser i fredstid och höjd beredskap (LEH) ska kommuner analysera vilka extraordinära händelser som kan inträffa i kommunen, och hur händelserna kan påverka kommunens verksamheter. Sammanställning ska göras i en risk- och sårbarhetsanalys (RSA).

Målet med en RSA är att verksamheten ska få mer kunskap om sina risker och sårbarheter, och på så sätt kunna skapa system som är robusta. Ett robust system är ett system som långsiktigt klarar av olika typer av påfrestningar.

Kommunen ska sammanställa och rapportera resultatet av analysen till länsstyrelsen senast den 31 oktober under det första kalenderåret efter ordinarie val till kommunalfullmäktige.

## 2 Centrala begrepp och termer

De tre principerna för Sveriges krishanteringssystem:

- *Ansvarsprincipen:* Den som har ansvar för en verksamhet under normala förhållanden ska ha det också under en samhällsstörning. Det betyder att det är den vanliga sjukvården som har hand om vården även vid en samhällsstörning och att kommunerna sköter skola och äldreomsorg etcetera.
- *Likhetsprincipen:* Under en samhällsstörning ska verksamheten fungera på liknande sätt som vid normala förhållanden – så långt det är möjligt. Verksamheten ska också, om det är möjligt, skötas på samma plats som under normala förhållanden.
- *Närhetsprincipen:* Med närhetsprincipen menas att en samhällsstörning ska hanteras där den inträffar och av dem som är närmast berörda och ansvariga. Det är alltså i första hand den drabbade kommunen och den aktuella regionen som ansvarar för insatsen. Först om de lokala resurserna inte räcker till blir det aktuellt med regionala och statliga insatser. Det ska dock inte hindra drabbad verksamhet från att samverka och söka hjälp för att hantera en samhällsstörning.

*Extraordinär händelse:* En extraordinär händelse avviker från det normala och/eller innebär en allvarlig störning eller överhängande risk för en allvarlig störning i samhällsviktiga funktioner, ett omfattande hot mot mänskliga värden egendom eller miljö och kräver skyndsamma insatser av kommunen.

Det är ordföranden i krisledningsnämnden som bedömer om det är motiverat att låta nämnden träda i funktion vid en extraordinär händelse.<sup>1</sup> Närmare bestämmelser om extraordinära händelser finns i lagen (2006:544) om kommuners och regioners åtgärder inför och vid extraordinära händelser i fredstid och höjd beredskap.

*Geografiskt områdesansvar:* Jämte de nationella principerna om ansvar, närhet och likhet bygger det svenska krishanteringssystemet på ett geografiskt områdesansvar på tre nivåer, lokalt (kommunerna), regionalt (länsstyrelserna) och nationellt (regeringen). I ansvaret ingår en skyldighet att verka för samordning mellan aktörer under en samhällsstörning. Inom varje geografiskt område ska det finnas ett organ med ansvar för inriktning, prioritering och samordning av tvärasektoriella åtgärder. Kommunen har områdesansvaret inom kommunens geografiska yta. Det innebär att kommunen inom sitt geografiska område ska verka för att olika aktörer i kommunen samverkar och uppnår samordning i planerings- och förberedelsearbetet. Det innebär också att under en samhällsstörning ska kommunen verka för att samordning sker av åtgärder som vidtas av olika aktörer och även se till att informationen till allmänheten under en sådan händelse samordnas. Det geografiska områdesansvaret finns samtidigt på lokal, regional och nationell nivå och kan aldrig övertas mellan nivåerna. Däremot får den regionala nivån vid behov gå in och stötta den lokala nivån på samma sätt som den nationella nivån får gå in och stötta den regionala nivån.

*Hot:* Ett hot kan vara en aktör som kan eller har för avsikt att genomföra skadliga handlingar. Ett hot kan även vara en händelse eller en företeelse som i sig är farlig för något eller någon utan att det gäller någon aktör som kan och vill orsaka skador.

*Samhällsstörning:* Ordet samhällsstörning har olika betydelser i olika sammanhang. I arbetet med samhällets krisberedskap är samhällsstörning ett tillstånd i samhället där konsekvenserna av en händelse är så svåra och allvarliga att de vanliga resurserna inte räcker till för att hantera händelsen. En samhällsstörning drabbar generellt många människor och delar av samhället och hotar därmed grundläggande värden och funktioner.

*Krisberedskap:* Förmågan att genom utbildning, övning och andra åtgärder samt genom den organisation och de strukturer som skapas före, under och efter en samhällsstörning förebygga, motstå och hantera de företeelser och händelser som hotar eller skadar det som ska skyddas i samhället.

*Kritiskt beroende:* En verksamhet kan vara kritiskt beroende av en viss resurs, och om denna resurs försvinner eller drabbas av störningar får den beroende

---

<sup>1</sup> MSB Handbok i kommunal krisberedskap, övergripande processer s. 44

verksamheten snart mycket svårt att fungera och uppfylla sina prioriterade åtaganden. Ett beroende är kritiskt om det är svårt att ersätta den aktuella resursen med en annan. Resurserna kan till exempel vara fysiska och gälla personal, lokaler, tekniska system, infrastruktur och produkter av olika slag. Det kan också handla om mer ogripbara resurser som tjänster, inrättade rutiner och information. Ett kritiskt beroende kan vara internt eller externt beroende på om resursen tillhör den egna organisationen (internt) eller en annan organisation (externt).

*Risk:* En risk är en sammanvägning av sannolikheten för att en viss händelse ska inträffa och de (negativa) konsekvenserna som händelsen kan leda till.

*Risikanalyt:* Riskanalyt ingår i riskbedömningsprocessen, och går ut på att uppskatta sannolikhet och konsekvenser för olika identifierade oönskade händelser.

*Samhällsviktig verksamhet:* Enligt Myndigheten för samhällsskydd och beredskap (MSB) är samhällsviktig verksamhet en verksamhet, tjänst eller infrastruktur som upprätthåller eller säkerställer samhällsfunktioner som är nödvändiga för samhällets grundläggande behov, värden eller säkerhet. Som exempel på samhällsviktig verksamhet kan nämnas sådan verksamhet som har betydelse för liv och hälsa eller verksamhet som har stor betydelse för samhällets funktionalitet.

*Skyddsvärden:* Skyddsvärdena kommer från de övergripande målen med samhällets säkerhet och beredskap och är en sorts kategorisering av den samhällsviktiga verksamheten.<sup>2</sup>

- människors liv och hälsa
- samhällets funktionalitet
- demokrati, rättssäkerhet och mänskliga fri- och rättigheter
- miljö och ekonomiska värden
- nationell suveränitet

### 3 Avgränsningar

Rapporteringen av risk- och sårbarhetsanalysen följer det upplägg som framgår i MSBFS 2015:5 föreskrifter och allmänna råd om kommuners risk- och sårbarhetsanalyser.

Särskild vikt har lagts vid livsmedelsförsörjning, dricksvattenförsörjning och energiförsörjning då länsstyrelsen bedömt det som särskilt intressanta analysområden 2023 mot bakgrund av det rådande omvärldsläget.

---

<sup>2</sup> Övergripande inriktning för samhällsskydd och beredskap (MSB708 - juni 2014)

Analysen redogör för risk- och sårbarheter i Nacka kommun på en övergripande nivå utifrån varje enskild enhet/verksamhets underlag. Detaljerad analys med närmare information om specifika risk- och sårbarheter görs inom respektive verksamhet. Information som omfattas av sekretess presenteras således inte i denna kommunövergripande analys.

## **4 Beskrivning av Nacka kommun och dess geografiska område**

Nacka kommun är en kommun i Stockholms län. Centralort är Nacka, vilken är en del av tätorten Stockholm. Kommunen är indelad i de fyra kommundelarna; Sicklaön, Boo, Älta och Saltsjöbaden/Fisksätra.

Areal 128,83 km<sup>2</sup>, varav land 94,93 och vatten 33,9 km<sup>2</sup>

Invånarantal 110 399<sup>3</sup> och befolkningstäthet 1 153,33 inv./km<sup>2</sup>

### **4.1 Infrastruktur**

Transportväg 222 är den i särklass viktigaste transportleden i Nacka. Den ansluter från Södra länken och går i väst - östlig riktning tvärs igenom kommundelarna Sicklaön och Boo och över till Stavnäs i Värmdö kommun via Skurubron. Väg 222 och Skurubron är hårt belastade året runt. Pendeltrafiken till och från Nacka och Värmdö är omfattande. En ny bro är under konstruktion och beräknas vara helt klar under hösten 2023 med förhoppning om att minska sårbarheten, framför allt i rusningstid. I dagsläget har bron öppnat i båda riktningar men med begränsat antal körbanor.

Från Saltsjöbaden i väst - östlig riktning går även lokaltågslinjen Saltsjöbanan mellan Slussen i Stockholm och Saltsjöbaden i Nacka. På grund av arbeten med nya Slussen är Saltsjöbanan avstängd på sträckan mellan Slussen och Henriksdal från sommaren 2016, den beräknas återöppnas 2026. Hela linjen är avstängd från januari 2023 fram till och med mars 2024 och ersätts med bussar. Spårvägslinjen Tvärbanan, som binder samman Stockholms tunnelbana och pendeltåg i tvärgående riktning, ansluter till Saltsjöbanan i Sickla. Arbeta pågår för att förlänga tunnelbanans blåa linje till Nacka med tre nya stationer; Sickla, Järla och Nacka C. Tunnelbanan till Nacka beräknas vara klar 2030.

Mest utbredd är busstrafiken, som går från centrala delarna av Stockholm till Sicklaön, Boo, Älta och Fisksätra/Saltsjöbaden, samt mellan Gullmarsplan i Stockholms södra förort till Älta. Det finns även möjlighet att ta sig till centrala delarna av Stockholm med båt, med flera kajstationer på Sicklaön.

---

<sup>3</sup> September 2023

## 4.2 Näringsliv

Nacka har ett växande och dynamiskt näringsliv. I Nacka startas 1000 företag om året vilket motsvarar cirka tre företag om dagen. Det finns totalt 16 420 företag i Nacka inom en mängd olika branscher. <sup>4</sup>Av de som förvärvsarbetar pendlar cirka 21 000 personer till Nacka och av Nackaborna är det cirka 39 500 som har sin arbetsplats utanför kommunen, cirka 15 250 personer både bor och arbetar i kommunen.<sup>5</sup>

Under de senaste fem åren har Nacka haft en hög befolkningstillväxt med 1 458 fler Nackabor per år. Tillväxten under 2022 blev lite lägre; 1 252. Den 31 december 2022 var antalet Nackabor 109 486. Befolkningsutvecklingen är starkt kopplat till skapandet av nya bostadsområden och bostadsbyggande. Sedan 2018 har antalet färdigställda bostäder legat i snitt på 1 040 per år.

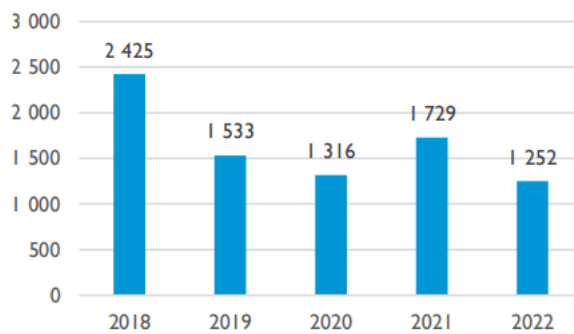


Diagram 4. Befolkningstillväxt 2018–2022, antal personer

## 5 Säkerhet och skydd

### 5.1 Räddningstjänsten

I Nacka kommun bedrivs räddningstjänsten av Södertörns brandförsvärsförbund som är ett kommunalförbund. Förbundet bildades 1993 och består i dag av tio medlemskommuner.<sup>6</sup> Organisationen styrs av en förbundsledning med förtroendevalda politiker från dessa kommuner. Ledningen fastställer organisationens inriktning och mål. Förbundsledningen är genom delegation utsedd att leda organisationens dagliga arbete.<sup>7</sup>

Brandstationen i Nacka ligger i området Järsla och är bemannad dygnet runt.

<sup>4</sup> Nacka.se

<sup>5</sup> [Antal pendlare per län och kommun, 2021 \(scb.se\)](https://scb.se)

<sup>6</sup> Botkyrka, Ekerö, Haninge, Huddinge, Nacka, Nykvarn, Nynäshamn, Salem, Södertälje och Tyresö kommun.

<sup>7</sup> [Vår verksamhet \(sbff.se\)](https://sbff.se)

I Järla finns även Falck Ambulans AB som är verksamma inom ambulanstransporter och ambulanssjukvård. Bolaget är ett aktiebolag som varit aktivt sedan 1986.

### **Sevesoanläggningar kopplat till räddningstjänst**

En Sevesoanläggning är en anläggning som hanterar större mängder farliga kemikalier. I Nacka finns en anläggning av det slaget, Bergs oljehamn, vid norra kusten mellan Nacka strand och Nyckelviken. På grund av riskerna har verksamheten vid Bergs oljehamn en hög säkerhetsnivå.<sup>8</sup>

Circle K:s terminal vid Bergs hanterar såväl petroleum som förnybara produkter. Hanteringen innebär import via huvudsakligen fartyg, lagring och utlastning till tankbil. Verksamheten bedrivs dygnet runt. I samarbete med räddningstjänsten har rutiner utarbetats för att förhindra och begränsa skadorna av en eventuell olyckshändelse. De olycksrisker som identifierats är främst brand, med rök som kan ge upphov till besvär, och utsläpp av produkt, vilket kan ge en negativ inverkan på djur- och växtliv. Verksamheten ligger inte nära en annan medlemsstats territorium och det finns inget i utförda riskanalyser som visar på att en allvarlig kemikalieolycka skulle få gränsöverskridande följder. Under normala förutsättningar når Södertörns brandförsvarsförbund Bergs Terminal inom 10 minuter. Räddningstjänsten är skyldig att vara förberedd på att kunna hantera olyckor vid anläggningar som omfattas av Sevesolagstiftningen. Enligt gällande lagstiftning är det anläggningsägarens ansvar att hålla med utrustning och ordna beredskap i skälig omfattning på sådana verksamheter där en olycka kan orsaka allvarliga konsekvenser för människor eller miljö.<sup>9</sup>

Verksamheten vid Bergs oljehamn kommer enligt avtal mellan Nacka kommun och Circle K vara avvecklad år 2036.<sup>10</sup>

## **5.2 Polis**

Kommunens polisstation är belägen i Nacka strand och har öppet för allmänheten på vardagar med reception och pass-enhet för ansökan om och uthämtning av pass och nationellt id-kort. Mellan Nacka kommun och lokalpolisområdet Nacka finns en överenskommelse om samverkan i det brottsförebyggande arbetet. Målet med samverkan är minskad brottslighet och bidra till ökad trygghet i lokalsamhället. Polisen har tagit fram ett antal medborgarlöften som bygger på ett kunskapsbaserat arbete med bland annat analys av medborgardialog, trygghetsundersökningar och brottsstatistik.

---

<sup>8</sup> Nacka.se

<sup>9</sup> [Circle K Terminal Sweden AB, Nacka \(sbff.se\)](http://CircleKTerminalSwedenAB.Nacka.sbff.se)

<sup>10</sup> KFKS 2013/263-256

## 6 Ansvarsområde och uppgifter

Kommunerna är skyldiga enligt lag att ansvara för vissa viktiga samhällsfunktioner som oftast är obligatoriska uppgifter. Andra verksamheter är frivilliga och beslutas av lokalpolitikerna.

Obligatoriska uppgifter:

- Social omsorg (äldre- och handikappomsorg samt individ- och familjeomsorg)
- För-, grund- och gymnasieskola samt kommunal vuxenutbildning (Komvux)
- Plan och byggfrågor
- Miljö- och hälsoskydd
- Renhållning och avfallshantering (bedrivs av Nacka vatten och avfall AB)
- Vatten och avlopp (bedrivs av Nacka vatten och avfall AB)
- Räddningstjänst (bedrivs genom Södertörns Brandförsvarsförbund)
- Krisberedskap och civilt försvar
- Biblioteksverksamhet
- Bostäder

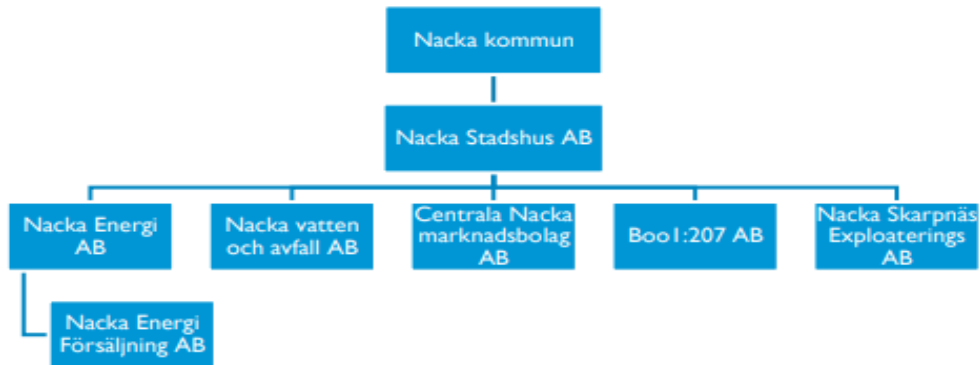
Frivilliga uppgifter:

- Fritid och kultur
- Energi (Bedrivs av Nacka energi AB)
- Sysselsättning
- Näringslivsutveckling

### 6.1 Kommunala bolag

Kommunfullmäktige i Nacka kommun har valt att driva distribution av el, vatten och avfall, marknadsföring av Centrala Nacka samt den strategiska fastigheten Nacka Bo 1:207 i aktiebolagsform. Inom sina respektive verksamhetsområden tar bolagen, i olika grad, över det huvudmannaskap och ansvar som kommunen annars skulle haft. Nacka kommun äger 100 procent av Nacka Stadshus AB. Nacka Stadshus AB är moderbolag i stadshuskoncernen och äger per den 31 december 2022 fem bolag: Nacka vatten och avfall AB, Nacka Energi AB, Centrala Nacka marknadsbolag AB, Boo 1:207 AB och Nacka Skarpnäs Exploaterings AB (under avveckling). Nacka Energi AB äger i sin tur Nacka Energi Försäljning AB.





**Bild 1. Nacka kommuns helägda bolag**

Nacka kommuns helägda bolag. Nacka Stadshus AB (NSAB) bedriver ingen egen verksamhet, utan förvaltar aktier i de helägda dotterbolagen.

De kommunala aktiebolagen följer samma regler och styrande dokument som nämnderna och verksamheterna i Nacka kommun. Bolagen ska bidra till kommunens vision om öppenhet och mångfald samt till att kommunens övergripande mål nås.<sup>11</sup>

## 6.2 Enkel och tydlig organisation

Kommunfullmäktige, som väljs av medborgarna vart fjärde år, är kommunens högsta beslutande organ. I kommunfullmäktige sätter de folkvalda upp mål för vad kommunen ska uppnå och hur pengarna ska fördelas. Nacka kommun finansierar tjänster och service, till exempel skola och äldreomsorg. Tjänsterna och servicen utförs av den som på bästa sätt kan erbjuda det Nackaborna har rätt till. Det kan vara kommunens produktionsverksamhet, ett företag eller en förening. Nackaborna har därmed stor möjlighet att välja andra anordnare än kommunen. Kommunen har myndighets- och huvudmannaenheter som ser till att de beslutsfattande politiska organen har tillräcklig information för att fatta beslut. Enheterna planerar och fattar också myndighets- respektive tillsynsbeslut. Det kan till exempel gälla bygglov och serveringstillstånd. Dessutom finns stödenheter som exempelvis personal, ekonomi, kommunikation och IT. Cheferna i Nacka kommun har ansvar för sin enhet och för att samspela med andra och lösa sina uppdrag på bästa sätt.<sup>12</sup>

<sup>11</sup> Årsredovisning Nacka kommun 2022

<sup>12</sup> Årsredovisning Nacka kommun 2022

## 7 Arbetsprocess och metod

Denna risk och sårbarhetsanalys är i huvudsak baserad på interna workshops (där representanter från samtliga enheter/verksamhetsområden har deltagit och haft scenariobaserade förmågehöjande diskussioner), befintliga aktuella lokala risk- och sårbarhetsanalyser/krisplaner på enhet/verksamhetsnivå samt erfarenheter från tidigare risk- och sårbarhetsanalyser.

De scenario som övats under dessa workshops är:

- Pågående dödligt våld i skolmiljö.
- Utanförskap och otrygghet leder till social oro och anlagda bränder.
- Större tekniskt haveri i elförsörjningen.
- Översvämning och vatteninträngning i både driftanläggningar och privatbostäder.
- Tekniskt avbrott som direkt hotar vitala värden.
- Diffusa händelser med begränsad skada, mot en fond av antidemokratiska undertoner.
- Kvalificerade cyberangrepp där kontroll över egen integritet systematiskt har förlorats.

## 8 Identifierad samhällsviktig verksamhet inom kommunens geografiska område

En viktig samhällsfunktion är en sådan samhällsfunktion som är nödvändig för samhällets grundläggande behov, värden eller säkerhet. Dessa funktioner upprätthålls och säkerställs av samhällsviktiga verksamheter.<sup>13</sup>

Grundläggande behov handlar om behov som behövs för att överleva, till exempel, mat, vatten, värme, vård, omsorg och kommunikation. Värden ska i denna kontext tolkas som det vi som samhälle värdesätter mest och tycker är viktigast att skydda, så som människors liv och hälsa, samhällets funktionalitet, demokrati, rättssäkerhet samt mänskliga fri- och rättigheter, miljö, ekonomiska värden samt vår nationella suveränitet. Säkerhet handlar om vår nationella säkerhet och suveränitet samt att värna om fred, vår demokrati och frihet.

Utöver ett direkt ansvar för ett antal samhällsviktiga verksamheter som bedrivs i Nacka kommun har kommunen även ett geografiskt områdesansvar. Det innebär att kommunen har i uppgift att samordna aktörer med olika uppgifter i hantering av en kris. Aktörerna kan vara såväl offentliga organ som företag och organisationer. I händelse av kris är kommunen ansvarig att verka för inriktning, prioritering och samordning av tvärssektoriella åtgärder som behöver vidtas i en krissituation.

---

<sup>13</sup> MSB samhällsviktiga verksamheter, lista med viktiga samhällsfunktioner

Samhällssektor	Samhällsviktig verksamhet i Nacka kommun	Samhällsviktig verksamhet inom kommunens geografiska områdesansvar
Barnomsorg och utbildning	Förskola, grundskola, gymnasieskola, fritids, vuxenutbildning	
Dricksvattenförsörjning, avlopp och avfall	Avfall, avlopp och dricksvatten (genom Nacka vatten och avfall AB)	
Ekonomisk säkerhet	Försörjningsstöd, utbetalning av löner	
Energiförsörjning	Distribution av el och fjärrvärme (genom Nacka energi AB).	Distribution av el och fjärrvärme (Boo energi). Produktion och distribution av drivmedel och bränslen.
Finansiella tjänster		Betalningar, tillgång till kontanter
Handel och industri	Bygg och anläggning, infrastruktur	Detaljhandel, grossistverksamhet, distribution, inköp
Hälsa, vård och omsorg	Omsorg barn, äldre funktionshindrade, och socialtjänst	Akutsjukvård, primärvård, djurhälsovård begravningsverksamhet, BVC, apotek, tandvård
Information och kommunikation	IT-verksamhet	Telefoni, distribution av post, sociala medier, internet
Livsmedelsförsörjning	Kontroll av livsmedel, produktionskök, måltidsverksamhet	Distribution av livsmedel, livsmedelsbutiker, grossister, lager, bagerier, slakteri
Offentlig förvaltning	Valorganisation, lokal ledning, krishantering	
Ordning och säkerhet		Polis, sjöpolis, bevaknings- och säkerhetsverksamhet, kustbevakning, häkte
Personalförsörjning	Rekrytering	Rekrytering

<b>Räddningstjänst och skydd av civilbefolkningen</b>	Räddningstjänst, Södertörns brandförsvarsförbund (SBFF)	Militärt försvar, ambulansverksamhet, VMA
<b>Transport</b>	Väghållning	Järnväg, sjötransport, kollektivtrafik

## **9 Identifierade kritiska beroenden för kommunens samhällsviktiga verksamhet**

Kritiska beroenden är svaret på frågan ”Vad är verksamheten beroende av för att kunna upprätthålla sin prioriterade verksamhet”. Kritiska beroenden kan vara interna och externa. Kännetecknande för ett beroende är att verksamheterna mycket snabbt får svårt att fungera om en resurs försvinner eller drabbas av en allvarlig störning. För att ett beroende ska vara kritiskt måste det vara svårt att ersätta den aktuella resursen med en annan.

De kritiska beroende som identifierats som särskilt viktiga i den samhällsviktiga verksamhet som Nacka kommun driver, enskilt eller genom entreprenad/bolag är; energiförsörjning (el), it- och kommunikationssystem, personal, vattenförsörjning, livsmedel, kommunikation (internt och externt), farbara vägar, drivmedel, ekonomiska transaktioner, kommunikationsmedel/kollektivtrafik, sjukvård, medicin, telefoni och särskild kompetens.

Kommunen har det yttersta ansvaret för att de som bor, jobbar eller vistas i kommunen får det stöd och den hjälp de behöver vid olika typer av samhällskriser exempelvis vid brist på vatten, elavbrott, klimatrelaterade händelser eller en cyberattack.

## **10 Identifierade och analyserade risker för Nacka kommun och Nacka kommuns geografiska område samt identifierade sårbarheter och brister kopplade till dessa**

Riskidentifiering syftar till att identifiera extraordinära händelser inom Nacka kommuns egna verksamheter och för samhällsviktig verksamhet inom kommunens geografiska områdesansvar. Dessa extraordinära händelser innebär ett hot eller en risk som kan leda till allvarliga konsekvenser för människor, miljö, egendom samt samhällets funktionalitet.

Nedan redovisas de områden som tidigare nämnts som särskilt viktiga att analysera: dricksvattenförsörjning, energiförsörjning och livsmedelsförsörjning samt två risker som kommunen har erfarenhet av och som kan komma att drabba kommunen framöver; extremt väder och smittspridning (pandemi).

## 10.1 Områdesanalyser

### 10.1.2 Dricksvattenförsörjning

Dricksvatten är vårt viktigaste livsmedel och den allra viktigaste resursen människor behöver för att överleva.

Kommunen har ett helhetsansvar för dricksvattenförsörjning och är ytterst ansvarig för att säkerställa dricksvatten till alla kommuninvånare. Enligt Lag (2006:412) om allmänna vattentjänster har kommunen skyldigheter att tillgodose behovet av dricksvatten inom de områden som ingår i så kallat verksamhetsområde för vatten. Utgångspunkten för lagen avseende dricksvatten är att skydda människors hälsa. I Nacka kommun är det Nacka vatten och avfall AB (NVOA) som i praktiken ombesörjer VA-tjänster för de som nyttjar tjänsterna.

I Nacka kommun bor drygt 110 000<sup>14</sup> invånare, varav runt 97% bor inom verksamhetsområde för kommunala VA-tjänster för dricksvatten och avlopp. Övriga 3% har enskilda lösningar, till exempel egen brunn och egen avloppslösning. Utbyggnadstakten i kommunen är hög. För Nacka kommun och hela Stockholmsregionen behövs en ökad kapacitet för att möta befolkningstillväxten, bättre tillgång till nöd- och reservvatten och större beredskap för klimatförändringarna. En stor del av de risker som vattenförsörjningen utsätts för är kommunöverskridande eller regionala till karaktären och samarbete kring dessa frågor är därför av stor betydelse.

#### **Nackas dricksvatten**

I Nacka kommun finns inga egna vatten- eller avloppsreningsverk. Vattenförsörjningen för Stockholmsregionen är centraliserad till tre stora vattenproducenter – Kommunalförbundet Norrvatten, Stockholm Vatten och Avfall AB (SVOA) samt Telge Nät. Alla 26 kommuner i länet och två kommuner utanför (Knivsta och Strängnäs) får sitt dricksvatten från någon av dessa tre vattenproducenter, som därmed ansvarar för 95 procent av regionens vattenproduktion.

Det dricksvatten som distribueras i Nacka kommer från Stockholm vatten och avfall AB (SVOA) via två punkter in till kommunen. Vattnet tas ur Mälaren och renas sedan i Lovö eller Norsborgs vattenverk innan det skickas ut till kunder och ett flertal andra kommuner. Dricksvattnet håller en hög kvalitet och SVOA är en stabil leverantör. Även med hänsyn till en framtida befolkningstillväxt och ökat vattenbehov, kan tillgången på råvatten från Mälaren anses vara god<sup>15</sup>. SVOA:s pågående investeringsprogram, *Stockholms framtida vattenförsörjning (SFV)*, planerar för 2050 och innefattar utbyggnad av produktionskapacitet i vattenverken och

---

<sup>14</sup> September 2023

<sup>15</sup> Regional vattenförsörjningsplan för Stockholms län, 2018

kapacitet i ledningsnätet. Programmet syftar till att ta ett helhetsgrepp kring Stockholms dricksvattenförsörjning för att kunna möta framtidens utmaningar.

Det finns stora höjdskillnader i Nacka och för att föra vattnet framåt och leverera vatten med tryck även i höglänta delar i kommunen så finns tryckstegringsstationer. Reservoarerna, det vill säga kommunens vattentorn, finns på ledningsnätet främst för att lagervatten för att kunna möta behovet vid stora uttagsmängder under dygnet. Det är vanligtvis under morgnar och kvällar som de högsta uttagen av vatten sker. Vid elbortfall finns en grundberedskap (fast reservkraft samt mobilt reservkraftaggregat) för distribution av dricksvattenförsörjningen till delar av Nacka.

Dricksvattnets kvalitet kontrolleras regelbundet året om. Det är Livsmedelverkets föreskrifter som styr hur många prover som tas ut och vilka parametrar som analyseras. En sammanställning av dricksvattenkvaliteten finns alltid presenterad på NVOA:s hemsida.

Ett större leveransbrott i ordinarie dricksvattenförsörjning kan få stora konsekvenser för de som bor och verkar i Nacka. Arbete pågår med en nödvattentäkt där tankbilar ska kunna fyllas på med dricksvatten vid en krissituation. En egen nödvattentäkt i kommunen innebär en större självständighet i försörjning av nödvatten under regionalt ansträngda förhållanden.

### **Nödvattenplan**

För att stärka kommunens förmåga att hantera dricksvattenkriser håller en nödvattenplan på att tas fram. Förslaget till nödvattenplan är remitterad till berörda nämnder och verksamheter och beräknas tas upp på kommunfullmäktige i september 2023 för beslut. Nödvattenplanen är viktig då den pekar ut ansvarsområden, arbetsfördelning och prioriteringar i det fall dricksvatten skulle behöva distribueras på andra sätt än genom det ordinarie ledningssystemet. Extraordinära händelser kan vara svåra att förutse, men genom att ha en handlingsplan för om något likväl inträffar kan risker och eventuella konsekvenser minimeras.

### **Prioritering för nödvatten**

Nödvatten kommer att distribueras i begränsad mängd. Det som ska prioriteras högst i Nacka kommun i en nödvattensituation är verksamheter som arbetar för människors liv och hälsa samt samhällets funktionalitet. Beslut om prioriteringsordning togs i kommunstyrelsen i december 2022.<sup>16</sup> Kommunens prioriterade verksamheter har delgivits NVOA.

---

<sup>16</sup> KS 2022-12-05 §322 Nödvattenplan Nacka kommun

### **Risker och sårbarheter**

Väder, olyckor, strömavbrott och andra störningar kan påverka kommunens dricksvatten. Kommunens förmåga att klara en allvarlig störning i dricksvattendistributionen och kunna leverera enligt nödvattenplan anses som god men med vissa riskområden.

Några av de sårbarheter som har identifierats är beroendet av Mälaren för kommunens vattenförsörjning och beroendet av Stockholm Vatten och Avfall (SVOA). Vattenbrist eller en händelse som medför förorenat dricksvatten (kokningsrekommendation eller nödvatten) skulle också innebära en utmaning för kommunen. Nackabornas egna hemberedskap, likväl som samhällsviktiga verksamheters beredskap inför en nödvattensituation är centrala för kommunens förmåga till vattenförsörjning vid en kris.

#### **10.1.3 Energiförsörjning**

De flesta verksamheter i Nacka har idag ett kritiskt beroende av energi. Hotbilden mot energiförsörjningen är bred och inkluderar antagonistiska såväl som icke-antagonistiska hot. Det försämrade säkerhetsläget, osäkerhet kring energileveranser från Ryssland och klimatomställningen aktualiserar behovet av att arbeta förebyggande för att lindra konsekvenserna av störningar i energiförsörjningen.

Energisystemen är i stor utsträckning ömsesidigt beroende av varandra, vilket innebär att en störning i ett energislag (till exempel el) kan få negativ påverkan på annan energiförsörjning (till exempel drivmedel och värme). Omfattande störningar i energiförsörjningen bedöms få stora konsekvenser för hela länet. Generellt tenderar störningar i energiförsörjningen få större konsekvenser under vinterhalvåret med kallare temperaturer jämfört med sommarhalvåret.

Det är viktigt att verksamheter som har ett kritiskt beroende av energi har kontinuitetsplanerat sin verksamhet för störningar i energiförsörjningen. Även den enskilde individen, som inte har särskilda behov, har ett visst ansvar för sin egen omsorg vid en störning.<sup>17</sup>

I Nacka finns ingen lokal elproduktion utan man förlitar sig på elleveranser från regionnätsleverantörerna. Det finns en liten småskalig produktion i form av egna privata solcellsanläggningar. I Nacka pågår just nu arbete med att bygga bort begränsningar avseende överföring i elnätet lokalt, men även de överföringar som är kopplade till anslutning i regionnäten.

Energiförsörjning är en frivillig kommunal uppgift som i Nacka bedrivs av det kommunalägda bolaget Nacka Energi. Nacka Energi distribuerar el till ca 29 000

---

<sup>17</sup> Risk- och sårbarhetsanalys, Stockholms län, oktober 2022 Länsstyrelsen Stockholm

anslutna kunder inom Nacka kommun, exklusive Boo kommunedel. Det sker ett systematiskt arbete med att åtgärda svagheter och att minimera risker och konsekvenser kontinuerligt inom Nacka Energis verksamhet.

I kommunen finns ytterligare ett elbolag, Boo Energi, som är en ekonomisk förening som underhåller och utvecklar elnätet i Saltsjö-Boo. Boo Energi har drygt 14 000 kunder.

### **Styrelsplaneringen**

För att säkerställa att samhällsviktiga funktioner har den tillgång på el som krävs för att bedriva verksamhet har Energimyndigheten utvecklat processen Styrel. Det står för "styrning av el till prioriterade elanvändare vid bristsituationer". Myndigheter, länsstyrelser, kommuner, elnätsföretag och privata aktörer samarbetar för att prioritera vad som räknas som samhällsviktiga tjänster enligt en prioriteringsklassificering. De elanvändare som prioriteras har betydelse för liv, hälsa och för att samhället ska fungera. Det kan till exempel vara sjukhus, äldreboenden, räddnings- och larmtjänst, vattenförsörjning och telekommunikationer. Styrel gör att ett hus kan bli utan el medan den närmaste grannen har kvar sin. Det beror i så fall på att grannens hus råkar ligga på en elledning som är prioriterad eftersom det finns samhällsviktiga elanvändare på just denna ledning. Kommunerna har det slutliga ansvaret för att prioritera de samhällsviktiga verksamheterna. En utmaning med detta är att det saknas en gemensam policy kring vad som ska klassas som samhällsviktig verksamhet samt vilken ranking enskilda verksamheter ska ha.

Styrels planeringsomgångar ska initieras vart fjärde år. Det innebär att planeringsomgång fyra inleds i början av 2024. Styrelsplaneringen är en del av krisberedskapen för elförsörjning och Nacka kommun har deltagit i Styrelsplaneringen för planeringsomgång tre. Det är inte obligatoriskt för kommuner att delta i Styrelsplaneringen, men ett sätt att säkerställa att samhällsviktiga verksamheter i möjligaste mån har tillgång till el om brist uppstår.

### **Reservkraft**

Många samhällsviktiga verksamheter är helt beroende av el. Det ställer i sin tur krav på tillgång till reservkraft när den ordinarie elförsörjningen inte fungerar. Reservkraft är ett sätt att trygga elförsörjningen i kommunen i händelse av elavbrott.

Kommunens driftenhet har yrkesfordon som är utrustade med elverk för att klara av att självständigt utföra arbeten på platser där el saknas. Likaså finns viss reservkraft för att trygga kommunens vatten- och avloppsförsörjning.



### **Risker och sårbarheter**

Elförsörjningen är sårbar för naturkatastrofer så som översvämningar, stormar och skogsbränder som kan skada elledningar. Även åldrande infrastruktur och otillräckligt underhåll kan leda till avbrott i elförsörjningen och systemfel. Ökad digitalisering kan öka risken för cyberattacker som stör kraftanläggningar, styr- och kontrollsystem. Oavsett anledning kan ett strömavbrott pågå i allt från några sekunder till flera dagar.

De flesta i kommunen, verksamheter såväl som Nackabor, har idag ett kritiskt beroende av energi. Det pågår även en elektrifiering i samhället som skapar en allt högre efterfrågan på elektricitet. För att säkra elförsörjningen till samhällsviktiga funktioner är kommunens energiplanering viktigt ur ett beredskapsperspektiv.

Sverige har ett relativt välutvecklat och robust elnät och större avbrott är sällsynta. Men risken finns där hela tiden, framför allt då el inte går att lagra. Det måste råda fullständig balans mellan användning och produktion av el. Om efterfrågan är större än tillgången riskerar hela elnätet att slockna. Samverkan med elnätsföretagen ökar robustheten för kommunens energiförsörjning.

För kommunens kontinuitetsarbete kan det vara lämpligt att se över behov av reservkraft för att upprätthålla den samhällsviktiga verksamheten inom vård, skola eller annan kommunalteknisk försörjning. För att kunna uppfylla kraven på värmeförsörjning i en krissituation, bör kommunen i förväg välja ut vilka fastigheter som ska elförsörjas under ett längre regionalt elavbrott.

#### **10.1.4 Livsmedelsförsörjning**

##### **Primärproduktion**

Primärproduktionen i Stockholms län omfattar odling och skörd av vegetabilier, produktion av mjölk och ägg samt uppfödning och produktion av livsmedelsproducerande djur. Cirka 3,5 procent av Sveriges primärproduktion kommer från Stockholms län, mätt som ekonomisk omsättning. De flesta av de drygt 1 800 jordbruksföretagen som finns i länet, är belägna norr om Norrtälje, i Södertälje kommun och på södra Södertörn.<sup>18</sup>

Primärproduktionen i Nacka kommun är relativt begränsad på grund av den stora andelen bebyggelse. I Nacka är ca 2% av den totala landarealen jordbruksmark.<sup>19</sup> Erstavik är kommunens största sammanhängande jordbruksområde.<sup>20</sup>

Det finns livsmedelsföretag i Nacka kommun som är involverade i olika delar av livsmedelsproduktionen. Det kan inkludera förädling och förpackning av livsmedel samt distribution och försäljning. Nacka har samhällsviktig verksamhet

<sup>18</sup> Risk- och sårbarhetsanalys, Stockholms län, oktober 2022 Länsstyrelsen Stockholm

<sup>19</sup> Jordbruksverket.se

<sup>20</sup> SMHI, Variationsrik skog klimatanpassar skogsbruket, 2018

så som slakteri och bagerier samt regionala lager där varor distribueras om och delas upp.

### **Offentlig måltidsverksamhet**

Offentlig måltidsverksamhet i en kommun spelar en viktig roll ur ett beredskapsperspektiv i händelse av kris. Varje dag äter cirka en tredjedel av Sveriges befolkning måltider i vård, skola och omsorg. Livsmedel som köps in till de offentliga måltiderna i Sverige uppgår till en kostnad av ca 10 miljarder kronor årligen. Även om det utgör en liten del av den totala livsmedelskonsumtionen har de offentliga måltiderna ett viktigt signalvärde för alla matgäster. Vilka ambitioner kommunerna har kring måltiderna kan därför ha stor betydelse för samhällsutvecklingen.<sup>21</sup>

I händelse av en akut kris, såsom större el- eller vattenavbrott, kan offentlig måltidsverksamhet behöva tillhandahålla nödmat till drabbade prioriterade verksamheter. Det kan inkludera beredskap att snabbt producera, distribuera och servera måltider på temporära platser eller genom mobil matservering. Vid stora kriser är det av stor vikt att kommuninvånarna själva har hemberedskap. Det vill säga att man är förberedd på att klara några dygn i hemmet utan el och vatten.

Genom att integrera offentlig måltidsverksamhet i kommunens beredskapsplanering kan man säkerställa att invånare och institutioner fortsätter att få tillgång till lämplig mat även under svåra omständigheter. Här är det av vikt att identifiera de kök i kommunen som har kapacitet att producera stora volymer samt planera för hur de ska användas i händelse av kris.

Sedan 2018 kartlägger Livsmedelsverket den kommunala måltidsverksamheten i Sverige. Den omfattar cirka 80 procent av landets alla förskolebarn, grundskoleelever och boende på äldreboenden. För kommunerna är kartläggningarna en möjlighet att jämföra sig med andra och en utgångspunkt för lokalt utvecklingsarbete. Den senaste undersökningen gjordes 2021, via en nationell enkätundersökning riktad till alla landets kommuner. Sammantaget har 238 av Sveriges 290 kommuner svarat på åtminstone någon av frågorna i kartläggningen.<sup>22</sup>

Att kommunerna har beredskap för att kunna tillaga, servera och distribuera måltider inom förskolan, skolan och omsorgen även vid samhällsstörningar är viktigt för att samhället ska fungera. Andelen som har en beredskapsplan i händelse av till exempel elavbrott, dricksvattenproblem eller utebliven leverans av

---

<sup>21</sup> Livsmedelsverket.se

<sup>22</sup> Livsmedelsverket.se

råvaror är i dag 60 procent, vilket är en betydande ökning från 2018 års 43 procent.<sup>23</sup>

I Nacka kommuns seniorboenden finns krismenyer framtagna samt lager med mat för att klara en veckas försörjning för ca 30 personer. Krismenyn består av konserver och hållbarheten är ett år. Menyn förutsätter att det finns möjlighet att tillaga maten över värme samt att det finns tillgång till vatten.

En färsk enkätundersökning gällande livsmedelsberedskap är gjord i Nackas sju rektorsområden samt Nackas två gymnasieskolor. Samtliga rektorsområden och gymnasiet har svarat att de har ett lager av livsmedel för sin enhet om leverans av livsmedel skulle utebli.

### **Risker och sårbarheter**

Livsmedelsförsörjningen och den offentliga måltidsverksamheten är sårbara för klimatrelaterade påverkningar på skördar och produktion samt beroendet av import som kan påverkas av geopolitiska faktorer. Beroendet av leverantörer och distributionssystem ökar också sårbarheten.

El och vattentillgång är centralt för den offentliga måltidsverksamheten och en sårbarhet som behöver minskas med till exempel plan för; reservkraftverk, nödvatten och möjlighet till att laga mat med hjälp av gasbrännare eller kolgrill.

Samtliga verksamheter i Nacka kommun som dagligen bedriver offentlig måltidsverksamhet behöver vara förberedda på att hantera mindre eller större samhällsstörningar/kriser. Det är sårbart om det inte finns en god planering för hur kommunen bäst ska utnyttja sina storkök samt tillgodose främst barn och äldre med mat.

I Nackas rektorsområden finns det ett behov att utveckla livsmedelsberedskapsarbetet för att öka beredskapsförmågan och kontinuitetsplaneringen i området. Det behövs konkret stöd i form av kurser, föreläsningar, konsultstöd, utökade resurser och centralt framtagna mallar för att klara av arbetet.

#### **10.1.5 Extremt väder – kraftigt snöfall och skyfall som exempel**

I dag är vi smärtsamt medvetna om hur påverkade vi kan bli av extrema väderförhållanden. Stora vattenmängder efter ihållande skyfall har under sensommaren 2023 orsakat förödande konsekvenser i delar av Sverige och grannländer. Det finns ett stort behov av att förbättra beredskapen i Sveriges kommuner samt utöka samverkan mellan berörda instanser i samhället för att minska sårbarheten mot detta fenomen.

---

<sup>23</sup> Livsmedelsverket.se

Översvämning till följd av kraftiga regn, så kallade skyfall, är en av de största klimatrelaterade riskerna i Nacka. Översvämningar kan även uppstå som en konsekvens av långvarig nederbörd eller höga flöden i sjöar och vattendrag. Vid kraftiga eller långvariga regn riskerar lågpunkter och instängda områden att översvämmas. Bebyggelse, vägar och samhällsviktig verksamhet runt om i kommunen riskerar att påverkas.

Vid större regn riskerar också avlopps- och dagvattensystemen i kommunen att fyllas. Dagvattensystemet är byggt för att leda bort regnvatten från bebyggelsen. Ledningssystemet är dock begränsat till att klara regn upp till en viss intensitet. Vid skyfall är ledningssystemets kapacitet begränsad i förhållande till regnvolymen och vatten kan då tränga upp ur systemet på fel platser, så kallad bräddning, och orsaka översvämningar både utomhus och i byggnader, särskilt i lågt liggande bebyggelse med källare.<sup>24</sup>

Vid ett kraftigt snöoväder lamsläs ofta stora delar av samhället. När vägarna blir oframkomliga och leveranser hindras blir vi snabbt varse om hur sårbara vi är. Det samma gäller vid ett skyfall då vägar riskerar att bli obrukbara på grund av stora vattenmassor. De som främst drabbas är de mest utsatta i vårt samhälle, de gamla och sjuka, de som är i behov av personal med specialkompetens samt leveranser av medicin och livsmedel för att överleva.

Stockholmsregionen har under 2023, liksom tidigare år, varit drabbade av kraftigt snöfall i stockholmsregionen som innebar en påfrestning för samhället. I Nacka uppmanades allmänheten att stanna hemma, att inte bege sig ut på vägarna på grund av risken för olyckor. Sannolikheten att samhället drabbas av ett liknande väderläge igen i närtid är stor. Nacka riskerar då åter få problem med framkomlighet på vägar, risk för skador på fastigheter, förseningar av transporter med leveranser som är av vikt för samhällsviktig verksamhet osv. Personal kommer att få svårt att ta sig till sina arbetsplatser vilket kan vara vanskligt och till och med farligt om det handlar om sjukvårdspersonal och räddningspersonal eller andra arbetsfunktioner med specialistkompetens. En annan möjlig konsekvens är strömavbrott till följd av tunga snömassor som faller träd som i sin tur faller elledningarna.

### **Risker och sårbarheter**

En sårbarhet som bör nämnas i samband med kraftigt snöoväder är Skurubron som löper mellan Skuru och Björknäs över Skurusundet. Bron är den enda fasta förbindelsen från Värmdö och östra Nacka till Stockholm. Om den blir obrukbar på grund av snömassor så är en förhållandevis stor del av Nacka kommun

---

<sup>24</sup> Program klimatanpassning KFKS 2022/27

avskuren från fastlandet. I skrivande stund färdigställs den nya Skurubron vilket gör att sårbarheten minskar.

Blir det elavbrott under en längre period som i sin tur renderar i vattenbrist blir läget snabbt akut. Det finns ett stort behov av fungerande samverkan och samordning inom kommunen men också med fristående anordnare. Tydliga rutiner för vem som gör vad i en kris bör utformas. Det bör även förtydligas internt hur prioriteringen ser ut. Vilka verksamheter måste ha el vid ett avbrott och vilka kan klara att avstå en tid. I stort sett alla kommunens enheter är beroende av IT-system för att klara av sina verksamheter. Om elen slås ut och det dessutom inte finns fungerande nätverk är kommunen sårbar.

#### **10.1.6 Smittspridning (pandemi)**

En pandemi är en epidemi som får spridning över stora delar av världen och drabbar många individer. Från att ha varit en medicinsk term har uttrycket under 2000-talet kommit att bli en del av vardagsspråket. Exakt var skiljelinjen går mellan pandemier och mindre allvarliga sjukdomsutbrott är föremål för diskussion, men den klassiska definitionen lyder: ”en epidemi som uppstår över hela världen eller över ett mycket stort område, som korsar internationella gränser och vanligtvis påverkar ett stort antal människor.”<sup>25</sup>

Drabbas bara enskilda länder talar man i stället om en epidemi. En epidemi kategoriseras inte som pandemi om den inte kontinuerligt infekterar många människor. Det räcker alltså inte att en epidemi är spridd över stora delar av världen och orsakar många dödsfall – den måste även vara smittsam.<sup>26</sup>

#### **Risker och sårbarheter**

Risken för att drabbas av pandemi/epidemi har ökat på grund av hur utvecklingen i världen ser ut. Vi reser mer och med oss sprids smittan snabbare och lättare. Att ange sannolikhet för en framtida pandemi är svårt. Vetenskaplig forskning och globala insatser är viktiga framåt för att förstå och bekämpa den typen av hot mot samhället.

Med covid-19 färskt i minnet vet vi att en pandemi kan få stor påverkan i samhället. När ett stort antal människor insjuknar samtidigt och flera av dem blir svårt sjuka då blir det en stor belastning på hälso- och sjukvården. Även den kommunala omsorgen blir drabbad. Vid stora personalbortfall drabbas alla kommunala verksamheter i någon mån. Speciellt sårbart är samhällsviktig verksamhet med specialistfunktioner, som exempelvis tjänstemän med behörighet att betala ut löner till kommunens anställda.

---

<sup>25</sup> Wikipedia

<sup>26</sup> Wikipedia

I utvärderingen av krisledningsarbetet i Nacka kommun under pandemin framgår att kommunen har en krisorganisation som har fungerat ändamålsenligt under hanteringen av covid-19-krisen. Nacka kommun har en stark organisationskultur där chefer och medarbetare har visat på stort ansvarstagande och handlingskraft under krisen. I de intervjuer som har genomförts till grund för utvärderingen beskrivs Nacka kommun som en organisation som präglas av en organisationskultur som fokuserar på genomförande och ansvarstagande, detta beskrivs som mycket positivt. Det framkommer dock också att det trots allt är en sårbarhet att inte ha mer tydliga styrdokument på området. Det skulle kunna bidra till en än mer effektiv hantering av krisen. En kombination av en stark organisationskultur med frihet för verksamheterna att utforma sitt arbete på bästa sätt och formaliserade roller och ansvar, rutiner och styrande dokument är eftersträvansvärt.<sup>27</sup>

## II Tillgängliga resurser för att hantera händelser

Nedan redovisas en övergripande beskrivning av resurser som verksamheterna kan disponera för att motstå allvarliga störningar eller hantera kriser.

Humankapital, interna och externa aktörer:

- Personal för såväl krishantering som hantering av ordinarie verksamhet
- Lokal krisorganisation inom olika verksamhetsområden, till exempel inom skolan och socialtjänsten
- Särskilda resurser för hantering av uppkomna kriser, till exempel kommunens organisation för krisstöd, POSOM<sup>28</sup>
- Frivilligorganisationer såsom Nacka Värmdö räddningssällskap, Röda Korset, Svenska kyrkan med flera samt kommunens samordnare gentemot civilsamhället
- Södertörns Brandförsvarsförbund, kommunpolisen, näringslivet, övriga civilsamhället och nackaborna
- Samverkan Stockholmsregionen, SSR, regionens samordning mellan relevanta aktörer vid kris eller allvarlig incident

Teknik:

- Lokaler, till exempel för krisledning och omhändertagande av nödställda
- Alternativ/mobil ledningsplats
- UPS-system (Batteribackup som försörjer IT-systemet)
- Utrustning för kommunikation till exempel kortvågsradio, fasta telefonlinjer och RAKEL
- Säkerhetsskyddsorganisation för hantering av känslig information

<sup>27</sup> Utvärdering av krisledningsarbetet med anledning av covid-19, Nacka kommun 26 januari 2021, pwc

<sup>28</sup> Psykiskt- och socialt omhändertagande (POSOM) är en icke vinstdrivande organisation som tillhandahåller krisgrupper för socialt omhändertagande och akut krisstöd.

- Kommunala fordon för persontransporter, röjning etcetera
- Reservaggregat för prioriterad elförsörjning för kritisk verksamhet och ledningsrum. Lager med diesel för drift av reservaggregat
- Kommunens skyddsrum och skyddade utrymmen

Rutiner:

- Övergripande och lokala krisplaner
- Verksamheternas kontinuitetsplanering
- Övnings- och utbildningsplan
- Styrelspanering
- Nödvattenplan

## 12 Behov av åtgärder med anledning av risk- och sårbarhetsanalysens resultat

Det finns flera utvecklingsområden för RSA-arbetet i Nacka kommun. Det saknas generellt en samsyn mellan de olika verksamheterna gällande vad ett risk- och sårbarhetsarbete innebär och vad det syftar till vilket påverkar resultatet på aggregerad nivå och kvaliteten på analysen. Arbetet behöver utvecklas och det framgår i några av de åtgärdsförslag som analysen mynnar ut i;

- Den generella kunskapsnivån behöver höjas i alla verksamheter i Nacka kommun avseende krisberedskap. Samtliga verksamheter bör avsätta tid för övning och utbildning.
- Nacka kommun behöver ta fram en enhetlig struktur för RSA-arbete och övning i krisberedskap samt möjliggöra förvaltning av erfarenheter så att de enkelt kan delas i kommunen.
- En bättre samverkan i beredskapsarbetet mellan kommun och externa anordnare är önskvärt. En väg dit kan vara gemensamma övningar och överenskommelse om enhetliga beredskapsrutiner
- Prioritera vilka verksamheter som är helt beroende av el och besluta om mobil reservkraft till dem om det inte redan finns
- Tydliggöra kommunikation internt och externt vid kris. Viktigt att det i förväg finns en plan för *när* information ska ske, *vem* som ska informera, *vilka* kommunikationskanaler som kan nyttjas samt *vad* informationen ska innehålla
- Klarlägga alternativ plattform för internet

- Kartlägga vilka verksamheter som kommunen bedömer som verksamhetskritiska för att i sin tur kunna bedöma vilken IT-infrastruktur och resurs som därmed blir kritisk och prioriterad att få upp i händelse av tex en cyberattack.
- Säkerställa informationssäkerheten i kommunen genom att se över vilka system som används för känslig information, säkerheten i vår IT-infrastruktur och sluta avtal med leverantörer som uppfyller regulatoriska krav.