



Denna utredning är ett underlag till den utvecklade strukturplanen för Nacka stad. Det sammanvägda resultatet kan läsas i dokumentet "Utvecklad strukturplan för Nacka stad".



# AVFALLSHANTERING I NACKA STAD

---

2015-03-12

## Innehållsförteckning

<b>1</b>	<b>Mål för avfallshanteringen.....</b>	<b>3</b>
<b>2</b>	<b>Generella förutsättningar.....</b>	<b>3</b>
<b>3</b>	<b>Avfall från flerbostadshus.....</b>	<b>3</b>
3.1	Insamlingssystem för mat- och restavfall.....	3
3.2	Insamlingssystem för förpackningar och tidningar .....	5
3.3	Insamlingssystem för grov-, el- och farligt avfall samt återbruksmaterial .....	6
<b>4</b>	<b>Avfall från verksamheter.....</b>	<b>7</b>

## **I Mål för avfallshanteringen**

I avfallsplanen 2020 har kommunfullmäktige beslutat om bl a nedanstående mål och aktiviteter:

- Avfallshantering är en naturlig del av den fysiska planeringen. En god arbetsmiljö och en fungerande avfallshantering med hög servicegrad för boende ska säkerställas vid planeringen.
- Ökad återanvändning. Bland annat ska mängden insamlade kläder/textilier för återanvändning ökas. Återanvändning ska finnas med som en funktion i kommande återvinningscentraler i miniformat (mini-ÅVCer).
- Öka andelen avfall till biologisk behandling. Matavfall ska behandlas så att biogas framställs och att näringsämnen återförs till kretsloppet. Detta innebär separat utsortering av matavfall och inte matavfallskvarn till avloppsledningsnätet.
- Öka andelen avfall till materialåtervinning. Bland annat ska ytterligare mini-ÅVCer etableras samt öka antalet återvinningsstationer.
- Öka insamlingen av farligt avfall bland annat genom insamling via mini-ÅVCer.

## **2 Generella förutsättningar**

För att nå en hög utsorterings- och återvinningsgrad krävs brukarvänlighet, bekvämlighet och ett lättbegripligt system. Även äldre och personer med funktionshinder ska kunna lämna merparten av sorterat dagligt avfall, helst vid porten eller i dess närhet.

Det ska läggas stor vikt vid att underlätta hämtningspersonalen arbetsmiljö. Avfallsutrymmen, hämtvägar, vändplaner etc ska utformas enligt Avfall Sveriges ”Handbok för avfallsutrymmen”.

## **3 Avfall från flerbostadshus**

### **3.1 Insamlingssystem för mat- och restavfall**

Avfallssystemet ska åtminstone planeras för fraktionerna mat- och restavfall. System för insamling av mat- och restavfall ska utformas så att det blir enkelt att sortera rätt och att tillgängligheten blir god. Avstånd till avlämningsplats från entrén för mat- och restavfall ska enligt Boverkets regler maximalt uppgå till 50 m. Nacka kommun strävar efter kortare avstånd för att öka tillgängligheten.

Mängden transporter ska minimeras, både av miljö- och trivselskäl. Systemen ska dimensioneras så att hämtning maximalt behöver göras en gång i veckan per fraktion.

Det ska läggas stor vikt vid utformning av avfallssystemet såsom behållare, inkast och övrig utrustning. Detta så att en estetisk hög standard/stadsmässig karaktär uppnås.

I Nacka kommun ska maskinella system, exempelvis bottentömmande behållare eller stationär sopsug, prioriteras framför manuella system som soprumslösningar med kärthantering. Nacka kommun förordar bottentömmande behållare som första alternativ. I de fall där detta system inte kan användas och där det går att lösa med stationär sopsug ska detta system övervägas. I vissa fall kan även andra maskinella system bli aktuella. Matavfallskvarn till separat tank är ett bra alternativ för insamling av matavfall, men är idag ett kostsamt system. Detta system kan komma att bli ett alternativ i framtiden.

Bottentömmande behållare är behållare som töms med hjälp av kranbil och kan vara delvis nedsänkt i marken eller placeras helt ovan mark. Vanligtvis är volymen 3-5 m<sup>3</sup> per behållare för restavfall och ca 1 m<sup>3</sup> för matavfall.

Bottentömmande behållare ska placeras så att det vid tömning inte medför lyft över cykelbana eller parkerade bilar. I trafikintensiv miljö accepteras inte lyft över gångbana. Bottentömmande behållare ska i första hand placeras på fastighetsmark invid en angöringsyta. Där detta inte är möjligt kan en placering i gaturummet bli aktuell.

I de undantagsfall där varken bottentömmande behållare eller andra maskinella system är möjliga att använda, kan undantag medges för soprum. I dessa fall ska stor vikt läggas vid placering och utformning av soprum för att uppnå en god arbetsmiljö för hämtpersonalen.

## 3.2 Insamlingssystem för förpackningar och tidningar

Insamling av förpackningar och tidningar sker idag genom återvinningsstationer och fastighetsnära insamling.

En återvinningsstation är en publik insamlingsplats för förpackningar av plast, metall, papper, färgat/ofärgat glas, tidningar och batterier. Dessa avfallsslag ska alltid finnas med. Vissa av återvinningsstationerna behöver finnas kvar för att betjäna befintlig bebyggelse. Fastighetsnära insamling är normalt sett inte publik varför sådana lösningar inte lämpar sig när komplettering av återvinningsstationer ska ske i befintlig bebyggelse.

Följande befintliga återvinningsstationer bedöms behövas på befintlig plats eller i dess närhet och ska permanentas via detaljplaner:

- Sickla, Planiavägen
- Nacka Forum (vid gamla Statoil)
- Kvarnholmsvägen
- Henrikdalsberget

I nedanstående områden med befintlig bebyggelse saknas idag återvinningsstationer och det behöver därför kompletteras med möjligheter för insamling av förpackningar, tidningar och batterier. Det kan ske genom återvinningsstationer alternativt att de integreras med kommande mini-ÅVCer.

- Nacka Strand
- Ekudden/T-banan
- Alphyddan

I följande områden, som idag i princip saknar befintlig bebyggelse, behöver det planeras för återvinningsstationer, fastighetsnära insamling alternativt att dessa funktioner integreras med mini-ÅVCerna:

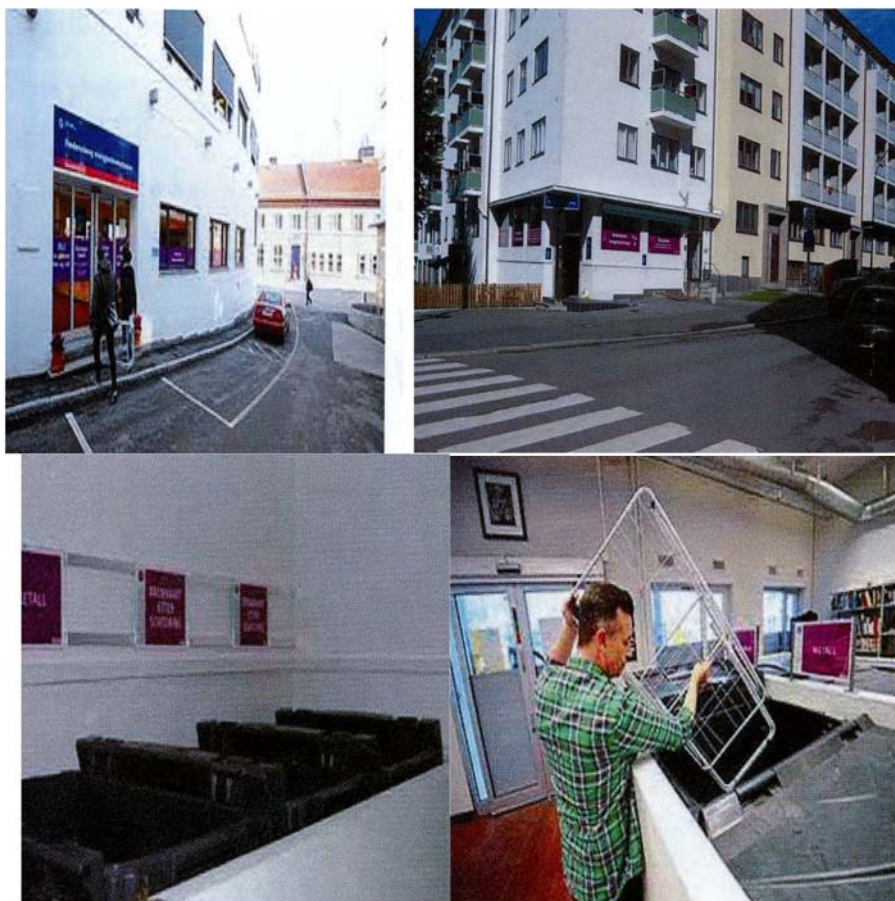
- Centrala Nacka
- Nobelberget
- Bergs oljehamn

Det ska läggas stor vikt vid utformningen av återvinningsstationerna. Detta så att en estetisk hög standard/stadsmässig karaktär uppnås.

### 3.3 Insamlingsystem för grov-, el- och farligt avfall samt återbruksmaterial

Nacka kommun har inlett ett arbete med att etablera återvinningscentraler i miniformat så kallade mini-ÅVCer, där boende kan lämna grov-, el- och farligt avfall samt återbruk (exempelvis kläder, leksaker, husgeråd, sportartiklar). Mini-ÅVCerna är tänkt att vara en viktig kontaktyta mellan kommunen och de boende i arbetet med att minska avfallsmängderna samt att öka materialåtervinningen och återbruket.

Följande fraktioner ska minst gå att lämna: ljuskällor, lysrör, batterier, småelektronik (exempelvis mobiltelefoner, mikrovågsugn, bildskärmar), metall, brännbart, plast, wellpapp, farligt avfall, textil och återbruk (exempelvis kläder, leksaker, husgeråd, sportartiklar).



Ovanstående bilder exemplifierar funktion och utformning av mini-ÅVCerna.

För att uppnå en god tillgänglighet och service bedöms behovet vara cirka 13 mini-ÅVCer om cirka 200 m<sup>2</sup> vardera, i Nacka stad.

Utformning ska ske i samråd med Nacka kommun. Lokalen placeras väl synliga och lättillgängliga för boende i området på markplan med möjlighet till parkering av enstaka fordon och till tömning med lastbil. Vid placering och utformning ska stort fokus läggas på att det ska vara enkelt att gå/cykla till dessa.

Lokalen ska vara isolerad och uppvärmd till normal inomhustemperatur. Lokalen ska utföras med brandskydd, brandisolering och ventilation för den tänkta användningen. Det ska finnas personalutrymme med wc med dusch, kökspentry, anpassat för personer med funktionshinder samt övriga krav som ställs på en verksamhetslokal.

Avståndet för de boende till närmaste mini-ÅVC ska vara mindre än 500 meter.

Lokalen upplåtes till Nacka kommun som ombesörjer inredning och drift av mini-ÅVCerna.

**I följande områden i Nacka Stad bedöms det finnas ett behov av mini-ÅVCer behövas:**

- Bergs oljehamn som även täcker behovet från befintliga Jarlaberg
- Nacka strand
- Centrala nacka, 2 st, en vid den planerade tunnelbanestationen och en vid Nya gatan
- Ekudden, vid den planerade tunnelbanestationen på södra sidan om Järlaleden
- Finntorp, vid Värmdövägen
- Alphyddan, vid Värmdövägen
- Sickla, 2 stycken
- Nobelberget
- Kvarnholmen, 2 stycken
- Ryssberget

## **4 Avfall från verksamheter**

I varje fastighet som inrymmer verksamheter ska det finnas utrymme och system för att hantera verksamheternas avfall. Avfallets mängd och sammansättning beror på verksamheternas karaktär. Verksamheter med en liknande typ av avfall som bostäderna bör integreras i bostädernas system.

Enligt förordningen (2006:1273) om producentansvar för förpackningar är alla som genererar förpackningar skyldig att sortera ut dessa, så även verksamheter. Verksamheter ska ges möjlighet att sortera ut mat- och restavfall, samt förpackningar i den mån det uppkommer, samt övriga fraktioner utefter behov.



Avfallsrum ska dimensioneras utefter verksamheternas behov.

Fastighetsägare som planerar att hyra ut lokaler, insprängda i bostadskvarteren, till verksamheter som småbutiker, caféer, kontor, frisörer etc bör beakta och integrera avfallshanteringen för dessa i planeringen.

Behållare, inkast eller utrymmen ska utformas så att städning, snöröjning och halkbekämpning underlättas.

För förskolor/skolor eller restauranger med större mängder matavfall bör en avfallskvarn till sluten tank installeras.

## ***Öppenhet och mångfald***

*Vi har förtroende och respekt för människors kunskap  
och egna förmåga - samt för deras vilja att ta ansvar*



POSTADRESS

Nacka kommun, 131 81 Nacka

BESÖKSADRESS

Stadshuset, Granitvägen 15

TELEFON

08-718 80 00

E-POST

[info@nacka.se](mailto:info@nacka.se)

SMS

716 80

WEBB

[www.nacka.se](http://www.nacka.se)

ORG.NUMMER

212000-0167