

Nacka bygger stad

Kommunens behov av marken

i Bergs gård

UPPFÖLJNING OCH KOMPLETTERING

JUNI 2016

Förord

Denna promemoria är en uppföljning och komplettering till rapporten ”Nacka bygger stad - Kommunens behov av marken i Bergs gård” från 2015, som ger en sammanfattande och övergripande beskrivning av stadsutvecklingen på västra Sicklaön.

I denna promemoria beskriver vi kortfattat status i stadsutvecklingsarbetet och pågående infrastrukturprojekt i och till Nacka stad under 2015-2016. Vi redogör också för det pågående stadsbyggnadsprojektet Bergs gård som kommunen detaljplanerar för ett levande bostadsområde i Nacka stad med cirka 2000 bostäder.

Nacka den 23 juni 2016



Gunilla Glantz
Stadsbyggnadsdirektör



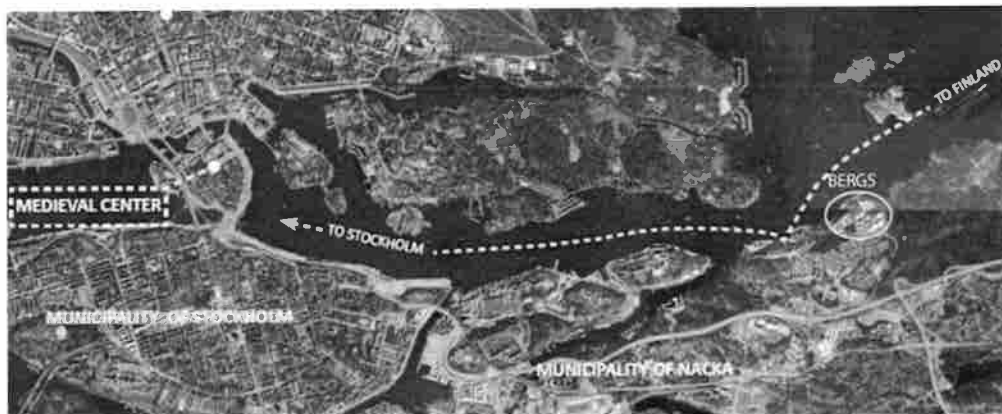
Andreas Totschnig
Chef för enheten strategisk
stadsutveckling

I Inledning

På västra Sicklaön fortsätter arbetet med genomförandet av en tät och hållbar stadsbebyggelse i anslutning till den nya tunnelbanelinjen till Nacka. Arbetet med planeringen och genomförandet av Nacka stad sker i nära samarbete med flertalet regionala aktörer kring kollektivtrafiklösningar, trafiklösningar och andra gemensamma infrastrukturella projekt som kräver långsiktiga och gemensamma helhetslösningar.

Nacka är en av länets mest expansiva kommuner och har stor betydelse för regionens tillväxt. Regionens tillväxt är också en nationell angelägenhet eftersom den bidrar till hela Sveriges tillväxt. Det är också bakgrunden till 2014 års Stockholmsöverenskommelse där staten åtagit sig att medfinansiera utbyggd tunnelbana mot att kommunerna uppför tiotusentals nya bostäder och verksamheter längs med tunnelbaneutbyggnaden. Det är vidare en av anledningarna till den nu pågående Sverigeförhandlingen, som Nacka i skrivande stund deltar i, vilken bland annat syftar till att få till stånd ytterligare bostadsbyggande i Stockholm till år 2035, utöver de bostäder som kommunerna redan åtagit sig att genomföra enligt tunnelbaneavtalen i Stockholmsöverenskommelsen.

För att kunna genomföra Nacka stad i enlighet med de övergripande målen, både inom Nacka och regionen samt enligt Stockholmsöverenskommelsen, har kommunen behov av en annan användning av marken i Bergs gård. Frågan är därför central och angelägen med regional bäring kopplat till Stockholmsregionens expansion och behov av bostäder för fortsatt tillväxt. Stadsbyggnadsprojektet Bergs gård är därför ett strategiskt viktigt projekt inom kommunen. Sist i denna promemoria följer en mer detaljerad genomgång av det pågående detaljplanarbetet.



Bergs gårds belägenhet på västra Sicklaön i Nacka.

2 Utbyggd kollektivtrafik i Ostsektorn

En avgörande förutsättning för tillkomsten av nya bostäder, ett hållbart stadsbyggande och därmed fortsatt tillväxt i Nacka och regionen är förbättrade kommunikationer. Parallellt med stadsbyggandet pågår därför arbetet kring utbyggd kollektivtrafik med bussar, förlängd tvärbana, upprustad Saltsjöbana och utbyggd tunnelbana. Det fordras helhetslösningar där Nacka ingår som en del i ett större sammanhang och ett intensivt arbete pågår i nära samarbete mellan Nacka och flertalet andra aktörer i regionen.

2.1 Tunnelbanan till Nacka växer fram

Genom Stockholmsförhandlingen träffades 2014 en överenskommelse om utbyggnad av Stockholms tunnelbana i regionen. Tillskapandet av tiotusentals nya bostäder och verksamheter inom tunnelbanans influensområde var en central förutsättning för överenskommelsen.

Stockholms läns landsting, Förvaltning av utbyggd tunnelbana, har uppdraget att bygga ut tunnelbanan med 19 km nya spår och tio nya stationer.¹ Nacka kommun är representerad i förvaltningens styrgrupper och arbetet pågår för fullt med planering och projektering för tunnelbanans utbyggnad till Nacka.

Provboringar och vidare undersökningar har under våren 2016 resulterat i en teknisk lösning för att tunnelbanan ska kunna byggas i enlighet med tidigare inriktning, dvs. en uppgång mot en bussterminal söder om Värmdöleden, och en uppgång norr om Värmdöleden i korsningen Jarlabergsvägen/ Skönviksvägen.

Stockholmsförhandlingens styrelse ansvarar för uppföljningen och där finns representanter från Staten, Stockholms läns landsting, Stockholm stad, Nacka kommun, Solna stad och Järfälla kommun.

Den 16 juni 2016 beslutade styrelsen om inriktningen för projektets fortsatta planering. För station Nacka C innebär beslutet en djupstation med en plattform under Värmdöleden (väg 222). Den nordöstra uppgången ska placeras norr om Värmdöleden, nära korsningen Jarlabergsvägen/Skönviksvägen, och den sydvästra uppgången placeras nära den framtida bussterminalen och Nacka Forum. Samråd för järnvägsplanen planeras sista kvartalet 2016. Styrelsen beslutade även, med anledning av viss justering av tidplanen för genomförande av tunnelbanan, att även revidera tidpunkter för genomförande av respektive kommuns bostadsåtagande till senast under år 2031.²

¹ <http://nyatunnelbanan.sll.se/>

² Trafikverket, Möte med styrelsen för uppföljning av 2013 års Stockholmsöverenskommelse, torsdag den 16 juni, protokoll TRV 2015/41268.



Bildkälla: <http://nyatunnelbanan.sll.se/sv/stationer-nacka-soderort>, 2016-06-21.

Den nordöstra tunnelbaneuppgången, norr om Värmdöleden, kommer att vara belägen på ett promenadavstånd om cirka 650-700 meter från Bergs gård.

2.2 Bussterminallösning för Ostsektorn, överdäckning Värmdöleden och nya trafiklösningar

Som en del i en helhetslösning för kollektivtrafiken i ostsektorn, som består av Nacka och Värmdö kommuner samt delar av Stockholms stad, träffade Nacka kommun, Stockholms läns landsting, Stockholms stad och Värmdö kommun "Överenskommelse om finansiering av bussterminallösning för Ostsektorn" år 2014.³ Enligt överenskommelsen ska en bussterminal byggas vid Slussen i Katarinaberget och en bussterminal i Nacka. En bussterminal i Nacka är en förutsättning för den planerade dimensioneringen av bussterminal vid Slussen och för det planerade kollektivtrafiknätet som byggs ut. Arbetet med att ta fram en ny detaljplan för en bussterminal i Katarinaberget pågår och den 31 maj 2016 inleddes samrådet kring detaljplanen.

I syfte att närmare bestämma placeringen av bussterminalen i Nacka togs under 2015 en lokaliseringsstudie fram som rekommenderade alternativet att bygga ut en bussterminal i anslutning till Nacka C.⁴ Utbyggnaden innebär att kapacitetsbehovet för busstrafiken inom denna sektor säkras till år 2050. Tillsammans med utbyggd tunnelbana till Nacka C blir kollektivtrafiken konkurrenskraftig och möjliggör en fortsatt positiv bebyggelseutveckling.

³ Sammanträdesprotokoll kommunfullmäktige den 22 september 2014, § 157, Överenskommelse om finansiering av bussterminallösning för Ostsektorn dnr KFKS 2014/676-049.

⁴ Lokaliseringsstudie för Bussterminal Nacka C, Ramböll Sverige AB, Stockholm 2015-05-28.

I april 2016 avslutades en förstudie som tagits fram i nära samarbete mellan Nacka kommun, Stockholms läns landsting och Trafikverket med flera över var en ny bussterminal kan placeras i Nacka C.⁵ Inom ramen för arbetet har områdets förutsättningar och möjligheter identifierats och klarlagts. Expertis inom bland annat trafik, risk, konstruktion och stadsbyggnad har analyserat trafikplatser, bussterminal, överdäckning och stadsbyggnadsaspekter i ett helhetsperspektiv, där olika varianter har prövats. Förstudien fördjupar och förtydligar övergripande principer i detaljplaneprogrammet för centrala Nacka (2015), samt beskriver, utreder och värderar fem lösningsförslag. Förstudien har anpassats till tunnelbanans sträckning och stationsuppgångar. Den samordnas vidare med processen för järnvägsplan och de detaljplaner som tas fram parallellt.

Förstudien rekommenderar ett alternativ som innebär en överdäckning av en del av Värmdöleden och en ny bussterminal i anslutning till tunnelbanans station i Nacka C. En överdäckning och en ny bytespunkt för kollektivtrafiken bedöms få stor betydelse för utvecklingen av den täta, blandade och sammanhållna staden som byggs i Nacka. De barriärer som bland annat väg 222/Värmdöleden utgör idag tas bort eller mildras i och med överdäckningen. Med en ny bussterminal kan man byta till och från tunnelbanan i Nacka C och enkelt nå bland annat nya bostadskvarter, gymnasium, parker, idrottsplatser och Nacka Forum. Genom en överdäckning knyts centrala Nacka samman med Nacka strand, Jarlaberg, Bergs Gård och Nyckelvikens. Det blir också säkrare och lättare att ta sig fram till fots och med cykel.



Idéskiss från förstudie Bussterminal och överdäckning i Nacka stad.

⁵ Förstudie, Bussterminal och överdäckning i Nacka stad, mars 2016, KFKS 2015/304-224.

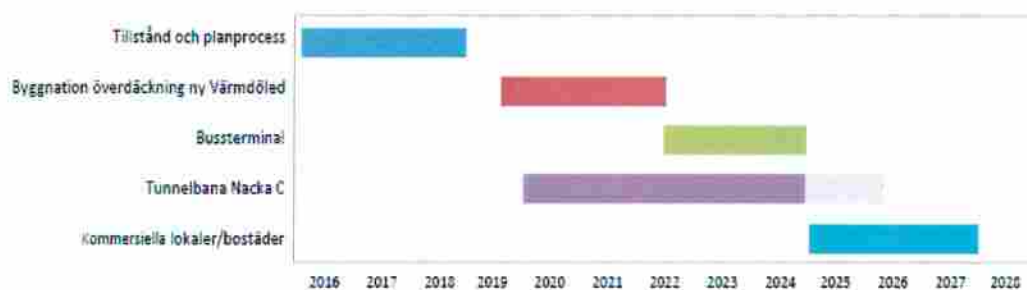
Syftet är att förstudien ska bidra till att ett genomförandeavtal för bussterminalen mellan Nacka kommun och Stockholms läns landsting kan ingås och att avtalet ska vara samordnat med genomförandeavtalet för tunnelbanans utbyggnad till Nacka. För närvarande pågår förhandlingar om en principöverenskommelse för överdäckning och bussterminal mellan Nacka kommun, Trafikverket och Stockholms läns landsting.

Parallellt med detta arbete har Stockholms läns landsting genomfört en egen studie i nära samarbete med Nacka, om bussterminalens placering i Nacka C.⁶ Utredningen och dess förslag antogs politiskt av Trafiknämnden i Stockholms läns landsting den 19 april 2016.⁷ I juni 2016 beslutade Landstingsfullmäktige i Stockholms läns landsting om budget för det fortsatta arbetet med bussterminalen.

ÅF Infrastructure har på uppdrag av Nacka kommun, trafikförvaltningen på Stockholms läns landsting och Trafikverket genomfört en så kallad åtgärdsvalsstudie i syfte att analysera hur trafiksystemen i anslutning till väg 222/Värmdöleden ska fungera med en överdäckning och med en bussterminal som ansluter till den kommande tunnelbanan.⁸

Den 19 april 2016⁹ beslutade kommunstyrelsens stadsutvecklingsutskott i Nacka att resultaten från förstudien och åtgärdsvalsstudien ska ligga till grund för den fortsatta planeringen.

Nacka kommun har tillsammans med övriga huvudintressenter tagit fram en översiktlig tidplan för genomförandet av de olika delarna i förstudien kopplat till tunnelbanans utbyggnad.



Tidplan för genomförande enligt förstudien "Bussterminal och överdäckning i Nacka stad".

⁶ Utredning Bussterminal Nacka C, Trafikförvaltningen Stockholms läns landsting, 2016-03-10, dnr SL 2016-0152.

⁷ Stockholms Läns landsting, Trafiknämnden, beslut den 19 april 2016 § 45, Beslut om godkännande av utredning bussterminal Nacka C samt inriktningsbeslut för start av planeringsfas.

⁸ Åtgärdsvalsstudie samordnad trafikplanering i centrala Nacka, 2016-03-08, ÅF Infrastructure AB.

⁹ Kommunstyrelsens stadsutvecklingsutskott i Nacka beslut den 19 april 2016 § 62, Inriktningsbeslut Nacka C bussterminal, överdäckning, trafikplatser, KFKS 2015/304-224.

Nästa steg i arbetet är vägplaner för trafikplats Kvarnholmen och trafikplats Skvaltán, en vägplan för flytt av väg 222/Värmdöleden, detaljplan för överdäckning och bussterminal samt systemhandling för bussterminalen. Avtalsförhandlingar pågår med ambition att vara klara under 2016. Syftet är att överdäckningen och bussterminalen ska vara klara samtidigt som tunnelbanan till Nacka C öppnar.

3 Sverigeförhandlingen och Östlig förbindelse

I februari 2016 startade den av regeringen tillsatta Sverigeförhandlingen. Förhandlingarna handlar om vilka objekt staten kan tänka sig att medfinansiera för att få till stånd en bättre kollektivtrafik och ett ökat bostadsbyggande i Stockholm, Göteborg och Skåne.¹⁰

I kommittédirektiven (2014:106 och 2014:113) för Sverigeförhandlingen anges bland annat att ett ökat bostadsbyggande i storstadsregionerna är nödvändigt för att respektive region ska kunna vara fortsatt attraktiv och därigenom bidra till hela Sveriges tillväxt och konkurrenskraft. Arbetet bygger vidare på erfarenheterna från 2013 års Stockholmsförhandling som resulterade i 4 nya tunnelbanesträckningar och 78 000 nya bostäder i Stockholmsregionen, varav 13 500 på västra Sicklaön i Nacka.

I Sverigeförhandlingen ingår bland annat en ny trafiktunnel under Saltsjön som ska binda samman söder och norr och sluta cirkeln runt Stockholm, det som kallas Östlig förbindelse. Regeringens förhandlingspersoner vill att Nacka kommun, utöver åtagandena om bostadsbyggande i de redan beslutade tunnelbaneavtalen, ska bygga ytterligare cirka 10 000 bostäder i Nacka till 2035. Nacka kommun är positiva till satsningen på Östlig förbindelse och förhandlingar pågår.

Syftet med förhandlingarna är att dels möjliggöra ett snabbt genomförande av en Östlig förbindelse, dels identifiera åtgärder som leder till en förbättrad tillgänglighet och ett ökat bostadsbyggande med fokus på resurseffektivitet, hållbarhet och förtätning.

Senast den 31 december 2017 ska Sverigeförhandlingen slutredovisa sitt uppdrag.

¹⁰ www.sverigeforhandlingen.se

4 Planerandet och genomförandet av Nacka stad pågår för fullt

I Nacka stad på västra Sicklaön pågår stadsutvecklingen för fullt. Nacka stad ska år 2030 bestå av cirka 13 500 nya bostäder och 10 000 nya arbetsplatser. Det ger en utbyggnadstakt om cirka 800 bostäder per år.



Illustration Nacka stad 2016.

Inom Nacka stad har detaljplaner om 1 700 bostäder vunnit laga kraft under perioden januari 2015 till den 1 juni 2016. Det omfattar bostäder på Kvarnholmen, i Nacka Strand och Alphyddan. I Nacka Strand och Jarlsberg, båda områdena belägna invid Bergs gård, pågår detaljplanarbete i syfte att till skapa ytterligare cirka 1250 respektive 400 nya bostäder.



Laga kraftvunna detaljplaner (Norra branten del 1 och 2) samt pågående detaljplanarbete i Nacka Strand (Södra Nacka strand, Norra Nacka strand samt även Västra Nacka strand som inte är med på bilden).

Den första kommunala marken på västra Sicklaön har anvisats för både för hyres- och bostadsrätter. Under de kommande åren planeras för ytterligare markanvisningar. Fram till 2030 har Nacka som ambition att markanvisa cirka 8 500 bostäder inom Nacka stad.

Utöver tidigare beskrivna Östlig förbindelse, tunnelbanan med tre stationer i Nacka samt överdäckning av Värmdöleden och ny bussterminal, planeras för ytterligare infrastruktursatsningar. Kvarnholmsförbindelsen som förbinder centrala Nacka och Kvarnholmen invigs den 11 juni 2016 och planeras öppnas för trafik senare samma månad. Vidare kan nämnas planeringen för en upphöjning av Saltsjöbanan i höjd med Nacka station i Sickla och utbyggnad av fullständiga trafikplatser vid Skvaltan och trafikplats Kvarnholmen.

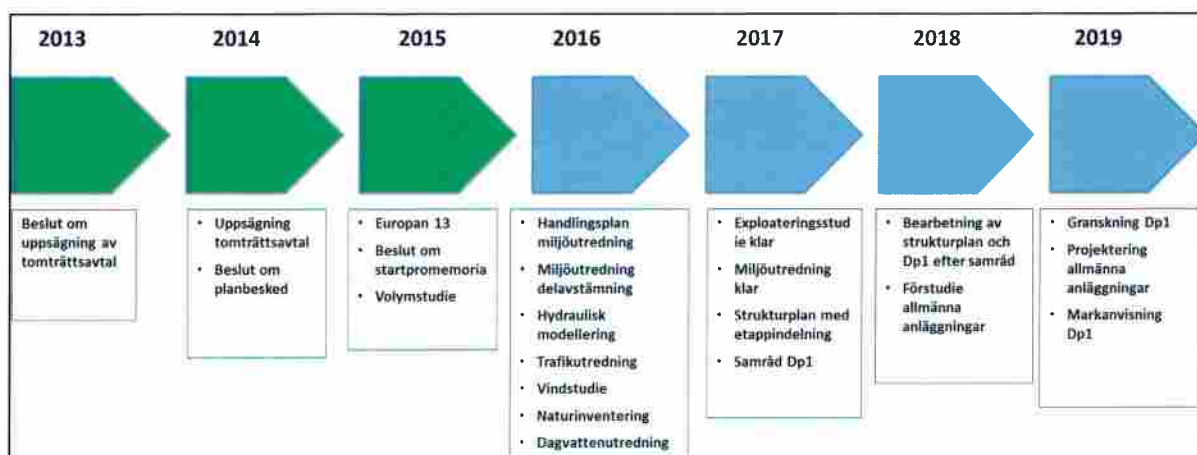
5 Stadsbyggnadsprojektet Bergs gård

Arbetet i stadsbyggnadsprojektet Bergs gård pågår och fortlöper enligt beslutad tidplan och uppsatta delmål. Tidplanen utgår dock från scenariot att tomträttshavaren följer avtalet och uppsägningen och avflyttar senast den 31 december 2018. Markanvisning för bostäder och verksamheter kan inte ske förrän den rättsliga tvisten om uppsägningen är slutligt avgjord.



Kartan visar Bergs gårds läge. Den lilla kartan visar var i Nacka kommun området ligger.

Tidplanen nedan anger hur arbetet i projektet har genomförts hittills och planerade aktiviteter fram till markanvisning av den första detaljplanen (Dp 1 i figuren nedan). Tidplanen är preliminär och vissa delar kan komma att genomföras i annan ordning om det visar sig mer fördelaktigt för projektet.



Tidplan för stadsbyggnadsprojektet Bergs gård fram till markanvisning.

Nedan följer en kortfattad och övergripande beskrivning av hittills vidtagna åtgärder och planerade åtgärder i stadsbyggnadsprojektet Bergs gård.

Uppsägning av tomträttsavtal 2013

Kommunfullmäktige beslutade år 2013¹¹ att säga upp tomträttsavtalet med Circle K Sverige AB (Circle K) (tidigare Statoil Fuel & Retail AB) i Bergs gård. Uppsägningen verkställdes i januari 2014 och vann laga kraft, efter drygt två års processande i domstol, i mars 2016. Statoil har även klandrat skälen för kommunens uppsägning och det pågår domstolsprocesser i mark- och miljödomstolen vid Nacka tingsrätt.

Beslut om planbesked 2014 och startpromemoria 2015

Kommunstyrelsens stadsutvecklingsutskott beslutade den 29 april 2014¹² att inleda planarbete för bostäder på fastigheten Sicklaön 13:83. Den 12 maj 2015 beslutade kommunstyrelsens stadsutvecklingsutskott om startpromemoria för detaljplan och stadsbyggnadsprojekt Bergs gård.¹³

Europan 13 - 2015

Ett första steg i projektet och enligt den beslutade startpromemorian var att genomföra arkitekttävlingen Europan 13. Europan är en av världens största arkitekttävlingar och Bergs gård var en av två svenska tävlingstomter och hade temat: "Nacka from oil to City." I december 2015 utsågs vinnaren efter ett omfattande juryarbete. Vinnaren kommer att delta under utvecklandet av

¹¹ Kommunfullmäktige i Nacka beslut den 23 september 2013 § 182, Uppsägning av tomträttsavtal avseende Bergs oljehamn, KFKS 2013/263-256.

¹² Kommunstyrelsens stadsutvecklingsutskott i Nacka beslut den 29 april 2014 § 101, Uppdrag att inleda planarbete för bostäder på fastigheten Sicklaön 13:83, Bergs oljehamn, KFKS 2014/381-214.

¹³ Kommunstyrelsens stadsutvecklingsutskott i Nacka beslut den 12 maj 2015 § 87, Start-PM för detaljplan och stadsbyggnadsprojekt Bergs gård, Sicklaön 13:83, västra Sicklaön, KFKS 2014/381-214.

området i syfte att tillsammans med kommunen inkorporera delar av tävlingsförslaget.¹⁴



Visionsbild för Bergs gård, Carl Zetterholm, vinnare av European 13.

Övergripande planeringsarbete och samråd 2015-2018

Ett antal studier och utredningar pågår i syfte att utreda områdets behov av teknisk infrastruktur samt markförutsättningar inför kommande bebyggelse. Bergs gård är en del av Nacka stad och utvecklingen där kommer att påverka planeringen av både infrastruktur och välfärd. De behov som kommer att uppstå till följd av utbyggnaden av Nacka stad kommer inte att kunna lösas i varje enskilt projekt utan måste ingå i den övergripande planeringen. Detta gäller all service som kommunen erbjuder, allt ifrån vägar, vatten och avlopp till förskolor och äldreboenden. I det övergripande planeringsarbetet för Bergs gård tas således hänsyn till behov som uppkommer i ett större område än endast detaljplaneområdet.

Under försommaren 2015 påbörjades arbetet med en volymstudie och en exploateringsstudie för Bergs gård. Volymstudien blev klar i september 2015 och redovisar hur området kan disponeras med lämpliga byggnadsvolymer. Volymstudien visar att det är fullt möjligt att bygga cirka 2 000 bostäder inom Bergs gård.

¹⁴ <http://www.european-europe.eu/>



Volymstudie för Bergs gård med en volym om cirka 2000 bostäder.

Exploateringsstudien är ett större arbete som syftar till att utreda och tillgodose identifierade behov. Här avses i första hand behovet av välfärdsfastigheter såsom äldreboenden, skolor och förskolor. Hänsyn tas till behovet för hela centrala Nacka och inte enbart för Bergs gård då kommunen står inför en omfattande utbyggnad av bostäder på kort tid. Exploateringsstudien beräknas vara färdigställd i februari 2017 och kommer att vara ett nödvändigt underlag för att identifiera vilka delområden i etappindelningen där olika behov kan tillgodoses på bästa sätt.



Bilden till vänster är en illustration av Carl Zetterholm, vinnare av European 13, bilden till höger är en illustration ur exploateringsstudien.

Under hösten 2015 påbörjades arbetet med att ta fram en handlingsplan för miljöutredning av Bergs gård. Handlingsplanen¹⁵ blev klar under våren 2016 och under hösten 2016 påbörjas arbetet med själva miljöutredningen.

Under hösten 2016 påbörjas också arbetet med att utreda kapaciteten i det befintliga vatten- och avloppsledningsnätet. Utredningen syftar till att kartlägga vilka typer av förändringar och utbyggnader av ledningsnätet som behövs för att utveckla Bergs gård.

En strukturplan för hela området ska påbörjas under hösten 2016 tillsammans med vinnaren av European 13. Strukturplanen ska fungera som en övergripande planering av området utifrån de aspekter som behövs för att få ett väl fungerande bostadsområde som växer ihop med Nacka stad. Strukturplanen beräknas vara klar under våren/sommaren 2017. Underlaget som finns i form av volymstudie, exploateringsstudie och det vinnande tävlingsförslaget i European 13 kommer att bearbetas till en stadsdel som ger uttryck för visionen för Nacka stad.

Under hösten 2016 ska dagvattenutredning, vindstudie och naturinventering genomföras. Dagvattenutredningens syfte är att klargöra flödena i området för att precisera vilka rekommendationer på åtgärder som ska vävas in i detaljplanerna i de olika etapperna. Vindstudien bedöms vara viktig eftersom Bergs gård ligger cirka 50 – 60 meter över havet.

Samråd etapp 1 2017

Samråd för den första detaljplanen som avser etapp 1 planeras genomföras under hösten 2017. I samrådshandlingarna kommer nackaborna att få se helhetsplaneringen av området och detaljplanering av etapp 1. Det kommer att ge en god möjlighet att komma med synpunkter på områdets planering i ett tidigt skede. Samrådsplaneringen ger också tidig kontroll på kostnader, åtgärder och tidplan i relation till etappindelningen.

Markanvisning och genomförande 2019-2029

Enligt tidplanen för stadsbyggnadsprojektet ska en första markanvisning för bostäder och verksamheter ske under våren 2019. Det förutsätter att den rättsliga tvisten om uppsägningen av tomträttsavtalet slutligt avgjorts eller att tomträttshavaren följer avtalet och uppsägningen och avflyttar senast den 31 december 2018.

Genomförandet av detaljplanerna beräknas påbörjas 2022 och med inflyttning under 2029-2030. Förskjutningar i tidplanen kan dock ske beroende på de rättsliga tvisterna och när Circle K påbörjar saneringen av marken.

¹⁵ Handlingsplan för hantering av föroreningar i jord, berg och grundvatten gällande stadsbyggnadsprojekt Bergs gård [9238] Sicklaön 13:83, Bergs oljedepå i Nacka, Orbicon AB, 2016-06-02.

6 Källförteckning

Förstudie, Bussterminal och överdäckning i Nacka stad, mars 2016, KFKS 2015/304-224.

Handlingsplan för hantering av föroreningar i jord, berg och grundvatten gällande stadsbyggnadsprojekt Bergs gård [9238] Sicklaön 13:83, Bergs oljedepå i Nacka, Orbicon AB, 2016-06-02.

Kommunfullmäktige i Nacka beslut den 22 september 2014 § 157, Överenskommelse om finansiering av bussterminallösning för Ostsektorn, KFKS 2014/676-049.

Kommunfullmäktige i Nacka beslut den 23 september 2013 § 182, Uppsägning av tomträttsavtal avseende Bergs oljehamn, KFKS 2013/263-256.

Kommunfullmäktige i Nacka beslut den 15 juni 2015 § 156, Beslut om fortsatt planering av Saltsjöbanans upphöjning vid Nacka station, Stadsbyggnadsprojekt 9241, KFKS 2015/342-224.

Kommunstyrelsens stadsutvecklingsutskott i Nacka beslut den 19 april 2016 § 62, Inriktningsbeslut Nacka C bussterminal, överdäckning, trafikplatser, KFKS 2015/304-224.

Kommunstyrelsens stadsutvecklingsutskott i Nacka beslut den 29 april 2014 § 101, Uppdrag att inleda planarbete för bostäder på fastigheten Sicklaön 13:83, Bergs oljehamn, KFKS 2014/381-214.

Kommunstyrelsens stadsutvecklingsutskott i Nacka beslut den 12 maj 2015 § 87, Start-PM för detaljplan och stadsbyggnadsprojekt Bergs gård, Sicklaön 13:83, västra Sicklaön, KFKS 2014/381-214.

Lokaliseringsstudie för Bussterminal Nacka C, Ramböll Sverige AB, Stockholm 2015-05-28.

Stockholms Läns landsting, Trafiknämnden, beslut den 19 april 2016 § 45, Beslut om godkännande av utredning bussterminal Nacka C samt inriktningsbeslut för start av planeringsfas.

Trafikverket, Möte med styrelsen för uppföljning av 2013 års Stockholmsöverenskommelse, torsdag den 16 juni, protokoll TRV 2015/41268

Utredning Bussterminal Nacka C, Trafikförvaltningen Stockholms läns landsting, 2016-03-10, dnr SL 2016-0152.

Åtgärdsvalsstudie samordnad trafikplanering i centrala Nacka, ÅF Infrastructure AB, 2016-03-08, version 1.0.

Elektroniska källor

<http://nyatunnelbanan.sll.se/>

<http://sverigeforhandlingen.se/>

<http://www.euopan-europe.eu/>

