

Affärsplan Valfärd skola 2019-2021

I. Produktionsområdets ansvar och uppgifter

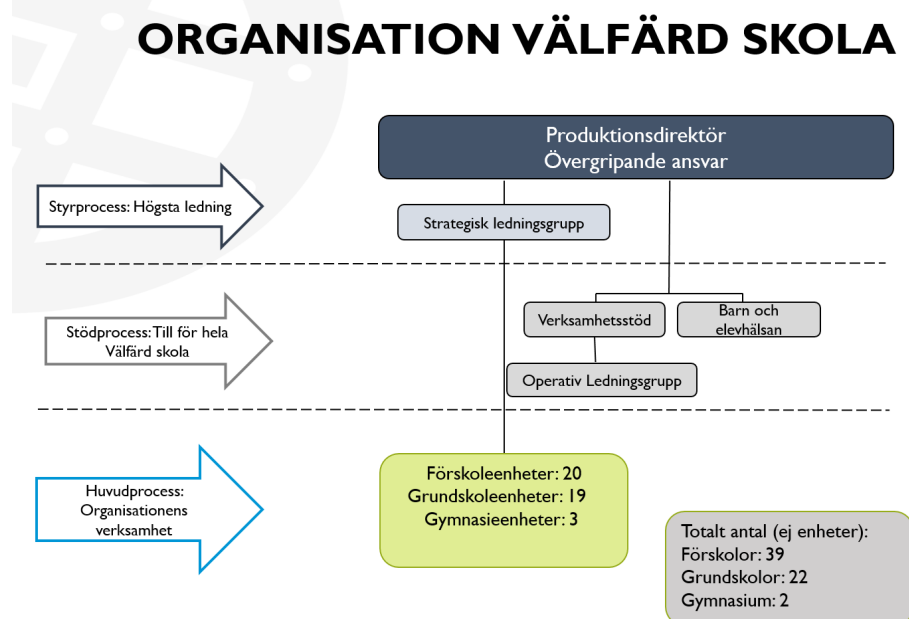
Valfärd skola består av förskola, förskoleklass, fritidshem, grundskola, grundsärskola, gymnasieskola, gymnasiesärskola samt barn och elevhälsan som drivs i kommunal regi. Valfärd skola har cirka 2 600 medarbetare och en omsättning på 2,1 miljarder kronor.

Varje dag möter medarbetare inom Valfärd skola tusentals barn, elever och medborgare i hela Nacka kommun.

Valfärd skolas målsättning är att ta fram den maximala potentialen hos alla barn och elever varje dag och mottot är ”Vi ska vara bäst i klassen”. Detta ska vara en ledstjärna i det dagliga arbetet.

Valfärd skola arbetar strategiskt för att nå bästa resultat genom utveckling och förnyelse. Detta genomförs genom att levandegöra devisen ”våga göra-våga dela” samt att ha förtroende och respekt för människors kunskap och egen förmåga och vilja att ta ansvar.

Valfärd skolas organisation



I

2. Kortfattad beskrivning av utgångsläge

Välfärd skola visar goda pedagogiska resultat. I betygsjämförelser ligger Välfärd skolas verksamheter klart över rikssnittet, såväl i grundskolans olika ämnen och årskurser som i gymnasiet. Nackas nior har bland de högsta meritvärdena i landet (vårterminen 2018).

Medarbetarundersökningar visar goda resultat som vittnar om en verksamhet där stolthet och engagemang präglar organisationen. Generellt visar också kundundersökningar hög nöjdhet bland elever och föräldrar.

Välfärd skola arbetar strategiskt och långsiktigt med olika projekt och satsningar för att fortsättningsvis vara en attraktiv arbetsgivare och därigenom bibehålla höga resultat inom alla våra verksamheter. Välfärd skola satsar bland annat på att höja medarbetarnas digitala kompetens, öka alla medarbetares förmåga att arbeta språk- och kunskapsutvecklande, delta i och utveckla olika internationella samarbeten samt att medverka i unika forskningsprojekt som kan öka kvaliteten i våra förskolor och skolor.

Välfärd skola arbetar med fem prioriterade områden. Välfärd skola har en fast övertygelse att dessa områden behöver långsiktighet, proaktivt arbete och ett ständigt fokus. Dessa områden är följande:

- *Våra barn och elever utvecklas maximalt*
- *Våra förskolor och skolor håller hög kvalitet*
- *Våra förskolor och skolor är attraktiva arbetsplatser med professionella medarbetare som driver utveckling*
- *Våra verksamheter ska vara det främsta alternativet inom förskola och skola i Nacka kommun*
- *Våra förskolor och skolor har en väl fungerande ekonomistyrning som bygger på medvetet och effektivt resursutnyttjande*

Nacka bygger stad och befolkningen växer vilket innebär att Välfärd skola måste planera för nya förskolor och skolor. Projekt som involverar såväl medarbetare som elever och föräldrar har genomförts för att ta fram riktlinjer och idéer om hur framtida lärmiljöer i Välfärd skolas förskolor och skolor kan utformas för att bli optimala för lärande och kunskapsutveckling.

Välfärd skola behöver tillhandahålla platser i förskola, grundskola och gymnasium i takt med att befolkningen i Nacka ökar. En utmaning ligger i att det fortsatt är lågt barnantal i vissa områden vilket leder till överkapacitet inom förskolan. I grundskolan ökar dock elevantalet men det är stor skillnad mellan skolorna; vissa skolor har ledig kapacitet medan andra skolor är fulla. Förändringar i elevströmmarna är svåra att parera då elevantalet kan förändras snabbt medan anpassningar av organisation, personal och lokaler tar längre tid.

Förskollärare och lärare har haft en mycket god löneutveckling under de senaste åren och det är viktigt för Välfärd skola att ha konkurrenskraftiga löner. Samtidigt finns en lärarbrist inom vissa yrkeskategorier vilket innebär att lönerna pressas uppåt ytterligare. Vi ser också i regionen en stark konkurrens om de legitimerade lärarna.

I tabellen nedan framgår löneökningen under perioden 2012-2017 för några yrkeskategorier.¹

Yrkeskategori	Medellön		Löneökning 2012-2017
	2012	2017	
Förskollärare	28 870	35 113	21,6%
Fritidspedagog	27 522	33 068	20,2%
Grundskollärare	30 994	38 775	25,1%
Specialpedagog	33 270	41 593	25,0%
Gymnasielärare	32 279	40 422	25,2%

3. Produktionsområdets fokus och resultatindikatorer

Bästa utveckling för alla

Produktionsområdets fokus (UBN)
Alla barn och elever utvecklas maximalt Alla barn och elever stimuleras till nyfikenhet och lust att lära
Resultatindikatorer
<i>Andel elever som når grundläggande kunskapsnivå</i>
Gr: Andel elever i åk 9 som blir behöriga till gymnasiet.
Gy: Andel avgångselever som får gymnasieexamen
<i>Genomsnittlig betygsnivå</i>
Gr: Meritvärde åk 9
Gy: Betygspoäng för avgångselever
<i>Upplevd stimulans</i>
Fsk: Andel föräldrar som anser att verksamheten är stimulerande
Gr: Andel elever som tycker att det är roligt att lära sig saker (åk 3)/anser att undervisningen motiverar till att vilja lära sig mer (åk 6+8)
Gy: Andel elever som anser att undervisningen motiverar till att vilja lära sig mer.
<i>Upplevelse av inflytande på arbetssätt, arbetsformer och undervisningens innehåll</i>
Fsk: Andel föräldrar som anser att deras barns tankar och intressen tas tillvara.
Gr: Andel elever med inflytande på skolarbetet.
Gy: Andel elever som kan påverka arbetssättet under lektionerna.
<i>Extern bedömning av målområdet kunskaper, utveckling och lärande i Våga Visa-observationer de två senaste åren.</i>
Fsk: Genomsnittlig bedömning

¹ Löneutvecklingen inkluderar lönetillägg för karriärtjänstlärare (förstelärare och lektorer) om 5000 SEK/månad och för lärarlöneyft om 3000 SEK/månad. Dessa lönetillägg finansieras av staten och omfattar cirka 70 % Valfärd skolas lärare.

Gr: Genomsnittlig bedömning
Gy: Genomsnittlig bedömning
Produktionsområdets fokus (KS)
Attraktiv arbetsgivare med kompetenta, stolta, friska och motiverade medarbetare.
Resultatindikatorer
Hållbart medarbetarengagemang, HME
Attraktiv arbetsgivare
Utvecklingsindex medarbetare
Arbets- och hälsoindex medarbetare
Produktionsområdets fokus (Tillägg Valfärd skola)
Våra barn och elever utvecklas maximalt
Resultatindikatorer
Fsk: Andel föräldrar som anser att förskolan arbetar med att utveckla barns språk
Gr: Andel elever som når kunskapskrav läsförståelse åk 1
Gr: Meritvärde åk 6 (genomsnitt samtliga ämnen)
Gr: Meritvärden åk. 9 för flickor
Gr: Meritvärden åk. 9 för pojkar
Gr: Total frånvaro (%)
Gy: Total frånvaro (%)
Gy: Andel elever som anser att undervisningen motiverar till att vilja lära sig mer
Gy: Jämförelsetal (poängsnitt examen)
Gy: Jämförelsetal för flickor (poängsnitt examen)
Gy: Jämförelsetal för pojkar (poängsnitt examen)

Arbete för att nå målen

Valfärd skola arbetar utifrån utbildningsnämndens vision att Nacka ska ha världens bästa förskola och skola. Det systematiska kvalitetsarbetet är ett viktigt redskap för att följa resultat och utveckling för elever på individnivå och för verksamheterna totalt. Genom noggranna analyser vill Valfärd skola särskilt definiera och uppmärksamma utvecklingsområden för att stärka resultatutvecklingen ytterligare.

Pågående utvecklingsåtgärder inom Valfärd skola:

- Ett långsiktigt utvecklingsarbete mellan Stockholms Universitet och förskolor inom Valfärd skola pågår. Det består av ett övergripande nätverkssamarbete med fokus på språk och neurovetenskap. Ett nätverk där forskning och praktik möts för att inspirera, berika och utveckla varandra.
- Fortsatt deltagande i Sveriges Kommuner och Landstings PRIO-projekt där effektivisering av skolans möten, lärarnas samarbete samt systematiskt kvalitetsarbete ligger i fokus. Projektet avslutas efter vårterminen 2019.

- Fortsatt samarbete med Helsingborgs stad, Stockholms stad, Kunskapsskolan och Academedia inom Ifous 2.0, ett samarbete om forskning kring utbildning och lärande. Samarbetet har fokus på forskning kring skolans ”vardagsfrågor”.
- Fortsatt ”språksatsning”, som syftar till att fördjupa alla lärares kunskaper om språkutvecklande arbetssätt. Satsningen är långsiktig och ska fortgå ett antal läsår framöver. Inom ramen för denna språksatsning deltar en del enheter i det statligt finansierade Läslyftet som ger möjligheter till didaktisk kompetensutveckling och utveckling av kollegialt lärande. Ett fokusområde är också att utveckla våra kommunala skolors bibliotek.
- Utbildningsinsatser för lärare i årskurs 1 kring det numera obligatoriska bedömningsstöden i matematik och svenska i årskurs 1. Syftet med bedömningsstöden är att kartlägga elever i behov av särskilt stöd och elever som behöver större utmaningar. Valfärd skola sammanställer även statistik från bedömningsstöden för vidare analys och diskussion ute på enheterna.
- Fortsatt samarbete med bland annat Sydkorea/Asean Center for the Gifted in Science och USA/The Energy Coalition. Inom ramen för dessa och andra samarbeten sker olika typer av utbyten för såväl skolledare som lärare. Även elever deltar i olika ”student camps” och tävlingar.
- Samarbete pågår mellan lärarnätverken inom NTA (natur och teknik för alla), Naturskolan och PEAK (energi och hållbar utveckling).
- Fortsatt kompetensutveckling av chefer inom medarbetar- och arbetsgivarskapets ansvarsområden.
- Ett flertal skolor deltar i UiM åk 5 (står för utvärdering i matematik). Utvärderingen arrangeras av Prim-gruppen, Stockholms universitet och ger underlag för att analysera elevernas styrkor och utvecklingsområden.
- Fortsatt uppföljning av elevers frånvaro i grundskola och gymnasium
- Satsningen ”Rörelse för bättre inlärning” pågår på ett antal skolor vilket syftar till att öka elevers måluppfyllelse.
- Elevhälsan arbetar med insatser med fokus på barn- och elevers psykiska ohälsa. Exempel på insatser är skolsköterskors och skolläkares hälsobesök med tillhörande hälsoenkät, framarbetade material till lärare som främjar gruppsammanhållning, acceptans, trygghet och psykisk hälsa. Elevhälsan fortsätter att arrangera föreläsningar om psykisk ohälsa och neuropsykiatriska funktionshinder för pedagogerna i skolorna. Programmet ACT (Assertive Community Treatment) används av kuratorer och förebygger stress. (För elevhälsans övergripande arbete med att nå sina mål bifogas elevhälsans kvalitetsredovisning till affärsplanen).

Attraktiva livsmiljöer i hela Nacka

Produktionsområdets fokus (UBN)

Alla förskolor och skolor i Nacka håller hög kvalitet

Alla förskolor och skolor är goda miljöer för utveckling och lärande

Resultatindikatorer
<i>Andel förskolor/ skolor med minst 80 procent nöjda föräldrar/ elever</i>
Fsk: Föräldrar nöjda med verksamheten
Gr: Elever nöjda med verksamheten
Gy: Elever nöjda med verksamheten
<i>Andel förskolor och skolor som minst når en viss nivå resultatmässigt</i>
Fsk: Andel förskolor med minst 20 procent förskollärare
Gr: Andel skolor med positiv salsaaavvikelse både vad gäller meritvärde och andel som nått kunskapskraven i alla ämnen
Gy: Andel skolor där andelen avgångselever med gymnasieexamen uppgår till minst 90 procent
<i>Trygghet och lärmiljö</i>
Fsk: Andel föräldrar som anser att barnet är tryggt i förskolan
Gr: Andel elever som är trygga i skolan
Gy: Andel elever som är trygga i skolan
Andel förskolor/skolor utan kritik i extern granskning av miljö (granskningar från Arbetsmiljöverket och kommunens miljötillsyn)
Produktionsområdets fokus (Tillägg Valfärd skola)
Våra förskolor och skolor håller hög kvalitet Våra förskolor och skolor är attraktiva arbetsplatser med professionella medarbetare som driver utveckling
Resultatindikatorer
Fsk: Andel legitimerade förskollärare
Gr: Andel legitimerade lärare (behörig i minst ett undervisningsämne)
Gy: Andel legitimerade lärare (behörig i minst ett undervisningsämne)
Gy: Andel elever som rekommenderar sin skola till kompisar (år 2)
Svarsfrekvens på medarbetarundersökningen
Ledarskapsindex
Korttidssjukfrånvaro

Arbete för att nå målen

Valfärd skola är en attraktiv arbetsgivare. Inom Valfärd skola lär man av varandra och skapar en lärande organisation genom olika nätverk, workshops, utbildningar och gemensam kompetensutveckling.

Valfärd skola kommer under kommande år att arbeta vidare för att de kommunala förskolorna och skolorna ska fortsätta vara attraktiva arbetsplatser med professionella medarbetare som driver utveckling. Valfärds skolas chefer har ett öppet och tydligt ledarskap och alla verksamheter arbetar aktivt med att skapa bra förutsättningar för medarbetares trivsel och goda hälsa.

Lärare i Valfärd skola har en jämförelsevis hög legitimationsgrad i alla skolformer och särskilt hög i gymnasieskolan.

Pågående utvecklingsåtgärder inom Valfärd skola:

- Under introduktionsperioden för nyexaminerade lärare erbjuds kollegial handledning med hjälp av bland andra förstelärare.
- Fortsatt tät uppföljning av sjuktal för att sänka sjukfrånvaron.
- Myrsjöskolan är en klusterskola för studenter inom lärarutbildningen och vi arbetar för att få en hög andel studenter på alla förskolor och skolor inom Valfärd skola. I stort sett alla enheter har behöriga VFU-handledare. (VFU står för verksamhetsförlagd utbildning.)
- För att höja kompetensen om förskolans läroplan genomförs utbildningar med fokus på pedagogisk dokumentation för både förskollärare och barnskötare.
- Under 2019 kommer en ny läroplan för förskolan. Valfärd skola har skapat en arbetsgrupp som arbetar med hur verksamheten bäst skapar en gemensam grund för det arbete som kommer. Skolledare och ledare i förskolan är aktiva i arbetet.
- Valfärd skolas förskolor arbetar med SEMLA - Socio-emotionellt och materiellt utforskande lärande. Med stöd i neurovetenskapen betonas vikten av att blanda in många sinnen, känslor och hands on-material i lärandet.
- För förskolorna inom Valfärd skola arbetar ett barnhälsoteam som ska säkerställa att alla barn får ett stöd för tidiga insatser.
- Valfärd skola är involverade i ett projekt kring hållbara utemiljöer. Syftet med projektet är att skapa likvärdighet för alla barn och elever samt att fokusera på giftfria utemiljöer med mer naturmaterial.
- Fortsatt satsning på fritidshemmen genom projektgruppen Fritids.nu. Gruppen arbetar med kunskapsdelning av kvalitetsarbeten. Kartläggning av fritidshemmens processer är en viktig del av arbetet. Många skolor arbetar systematiskt med att implementera allmänna råd och läroplan i fritidshemmens verksamhet. Skolorna arbetar fortlöpande med utvärderingar, systematiskt kvalitetsarbete och fortbildning så att alla ska ha en gemensam plattform att utgå ifrån i arbetet med eleverna. Fritidshemmens verksamhet är tydligt integrerad för att skapa en helhet för eleverna. Pedagogerna runt eleverna finns med under elevernas hela skoldag. Fritidshemmens verksamhet är varierad för att möta alla elevers behov, en utgångspunkt för fritidshemmens verksamhet är att utgå från elevernas intressen, behov och erfarenheter.
- Utbildning pågår där barnskötare vidareutbildar sig till förskollärare. Utbildningen genomförs i samarbete med Uppsala universitet.
- Kontinuerlig kompetensutveckling genomförs för att stärka skolledarnas arbete med anmälning- och tillsynsärenden hos Skolinspektionen.
- Utbildning genomförs för rektorer i samarbete med National College for Teaching and Learning (NCTL) i Nottingham, England. Utbildningen syftar till att stärka rektorerna i deras ledarskap och särskilt resultatuppföljning och organisationsutveckling.
- Utveckling av det digitala verktyget KOLL för att säkerställa lärares examen, behörighet och legitimation samt som underlag för medarbetarsamtal.
- Fortsatt arbete i projekt kring fjärrundervisning, som inkluderar modersmålsundervisningen och studiehandledning på distans.

- För att stärka medarbetares digitala kompetens genomförs ett antal satsningar kommande år. Nya skrivningar har tillkommit i skolans styrdokument gällande digitalisering, bland annat programmering, och omfattar alla skolformer.
- STL, skriva sig till lärande, är en modell som ökar lärandet och språkutvecklingen genom att kombinera pedagogik och digital teknik. Ett flertal enheter deltar.
- Skolor och förskolor genomför även en nulägesanalys av deras digitala mognad genom att använda SKL-liknande samt ett självvärderingsverktyg för lärare.
- Inom barn och elevhälsan pågår en digitalisering av elevhälsosamtalet samt de ärenden som elevhälsan hanterar.
- Valfärd skola fortsätter sitt arbete med att säkra verksamheten ur ett GDPR-perspektiv.

Stark och balanserad tillväxt

Produktionsområdets fokus (Tillägg Valfärd skola)
Våra verksamheter ska vara det främsta alternativet inom förskola och skola i Nacka kommun
Resultatindikatorer
Andel barn (%) som går i Nackas kommunala förskolor
Andel elever (%) som går i Nackas kommunala grundskolor
Fsk: Jag kan rekommendera mitt barns förskola
Gr: Jag kan rekommendera mitt barns skola (f-klass)
Gr: Jag kan rekommendera mitt barns skola (åk 3)
Gr: Jag kan rekommendera mitt barns skola (åk 6)

Arbete för att nå målen

Närmare 80 % av Nackas grundskoleelever går i någon av de kommunala skolorna. Inom förskolan ligger siffran på cirka 50 %, på gymnasieskolan 60 %. Valfärd skola arbetar aktivt för att vara ett attraktivt val för barn/elever och vårdnadshavare i Nacka. Nackas kommunala förskolor och skolor ska präglas av en lugn och stimulerande miljö som uppvisar hög kvalitet och mycket goda resultat. I kundundersökningar riktade till föräldrar med barn i Valfärd skolas förskolor och skolor ser vi hög nöjdhet och högt förtroende för verksamheterna. Elever i gymnasieskolan är i hög grad beredda att rekommendera sin skola.

Pågående utvecklingsåtgärder inom Valfärd skola:

- Kontinuerligt arbete för att utveckla nacka.se som kommunikativ plattform med tydlig information till medborgare och intressenter i Nacka.
- Aktivt nyttjande av sociala medier för att visa goda exempel från våra verksamheter.

- Höja kompetensen inom enheterna kring PR, marknadsföring och kommunikation.
- Fortsätta att fördjupa konceptet Våga göra - Våga dela och bland annat genomföra "Nacka Education Summit" (NES) vartannat år.

Maximalt värde för skattepengarna

Produktionsområdets fokus (UBN)
Alla elever klarar skolan inom avsedd tid
Resultatindikatorer
<i>Andel elever som fullföljer och når målen i en skolform inom avsedd tid</i>
Gr: Andel elever som nått kunskapskraven i alla ämnen i åk 9
Gy: Andel elever som fått gymnasieexamen inom 3 år
Produktionsområdets fokus (Tillägg Valfärd skola)
Våra förskolor och skolor har en väl fungerande ekonomistyrning som bygger på medvetet och effektivt resursutnyttjande
Resultatindikatorer
Avvikelse mot budget
Placering SKL:s Öppna jämförelse (Nacka kommun, kommunala grundskolor)

Arbete för att nå målen

Valfärd skola bedriver ett systematiskt kvalitetsarbete för att utveckla verksamheterna och alla elevers möjlighet att nå målen.

Valfärd skola har arbetat systematiskt och strukturerat de senaste åren för att nå en budget i balans. Kontinuerligt genomförs analyser av ekonomiska resultat och organisation. Ett verksamhetsnära samarbete med skolledningarna effektiviserar stödet samt möjliggör en tätare och mer kvalitetssäkrad ekonomiprocess.

Pågående utvecklingsåtgärder inom Valfärd skola:

- Nacka gymnasium driver ett projekt i samarbete med Svenska Akademien och Wallenbergstiftelserna i syfte att förbättra nyanländas språkinläring.
- Kompetensutveckling av chefer kring ekonomistyrningssystem.

4. Resursfördelning

Tabell Välfärd skola Budget 2018

Enhet, tkr	Budget 2019		
	Intäkter	Kostnader	Resultat
910 Sigfridsborgs skola med fsk	118 642	118 642	0
911 Stavsborgsskolan	62 849	62 849	0
912 Älta skolor med förskolor	81 649	81 649	0
920 Ektorps skola med förskolor	80 726	81 726	-1 000
922 Sickla skola med förskolor	87 711	87 711	0
923 Condorens förskolor	31 042	31 542	-500
924 Skuru skola med förskola	76 402	78 402	-2 000
925 Vilans skola med förskola	77 789	77 789	0
926 Järla-Jarlabergs skola med förskolor	108 255	108 255	0
927 Eklidens skola	94 512	94 512	0
928 Nacka gymnasium, Samhälle	98 113	98 113	0
928 Nacka gymnasium, Natur & teknik	105 543	105 543	0
929 YBC	45 982	45 982	0
940 Saltsjö-Duvnäs skolor med förskolor	64 187	64 187	0
941 Björknässkolan och särskolor	148 703	148 703	0
942 Boo Gårds skola med förskola	74 418	74 418	0
943 Orminge skola med förskolor	87 611	92 611	-5 000
944 Sågtorp skola med förskolor	82 745	83 045	-300
946 Björknäs och Eklunda fsk	21 512	22 012	-500
947 Chrysoliten, Källans, Bagarsjöns fsk	30 926	31 426	-500
948 Myrsjöskolan	131 015	131 015	0
950 Igelboda skola med förskola	42 675	46 275	-3 600
951 Fisksätra skola med förskolor	17 531	19 031	-1 500
952 Krabban, Gläntan, Fiskarhöjd fsk	35 108	35 108	0
953 Neglinge skola med förskolor	56 371	56 371	0
955 Samskolan	75 425	75 425	0
983 Elevhälsan	36 153	36 153	0
990 Verksamhetsstöd	94 539	94 539	0
990 ORF, Omställning- och resultatutjämningsfond	25 200	0	25 200
Total	2 093 333	2 083 033	10 300

För 2019 har Välfärd skola ett budgeterat resultat på 10,3 miljoner kronor. Detta motsvarar det beslutade avkastningskravet för 2019. Omsättningen för 2019 budgeteras till 2,1 miljarder kronor.

5. Utmaningar och möjligheter – framåtblick

Utveckla affärer

Nacka bygger stad, befolkning i kommunen ökar och det kommer framgent finnas behov av nya förskolor och skolor för att täcka kommunens utbildningsbehov. Välfärd skola har idag förskolor och skolor med mycket hög kvalitet som påvisar utmärkta kunskapsresultat. Nackas kommunala skolor är också en attraktiv arbetsgivare med gott rykte, vilket märks bl.a. genom ett relativt högt

söktryck till olika tjänster som utannonseras, såväl skolledar- som lärartjänster. Valfärd skola ser dock utmaningar med att rekrytera inom vissa yrkeskategorier, exempelvis vissa ämneslärare där det saknas behöriga lärare.

Nacka kommuns utveckling innebär många möjligheter för Valfärd skola att expandera och utveckla sin verksamhet. I detta sammanhang är det ”bildningskvarter” som planeras och som inkluderar ett nytt Nacka gymnasium av särskild betydelse, då det ger en unik möjlighet till olika typer av samarbeten och att skapa ett gymnasium av hög kvalitet – vilket också kan ge synergier för övriga verksamheter.

Nacka kommun har beslutat att Boo Gårds skola, Sigfridsborgsskolan och Stavsborgsskolan ska få nya skolbyggnader med potential att expandera. Ett flertal förskolor har också byggts om och ersatts av nya byggnader under senare år. Ett inriktningsbeslut finns även för nybyggnation av Sickla skola.

Valfärd skola har haft projektgrupper som arbetat fram vad som är viktigt för att framtida lärmiljöer ska bli väl anpassade för lärande och kunskapsutveckling. I processen har skolledare, förskollärare och lärare, elevhälsopersonal, vårdnadshavare och elever involverats. Slutsatserna har sammanfattats i fyra övergripande perspektiv: kreativitet, flexibilitet, trygghet och hållbarhet. I samband med de ombyggnationer som nu ska genomföras har Valfärd skola stora möjligheter att utveckla de pedagogiska lärmiljöerna i enlighet med slutsatserna i projekten och se till att de nya förskolorna och skolorna blir inspirerande lärmiljöer som är optimala för barn och elevers lärande och kunskapsutveckling.

Omstruktureringar

Valfärd skola ska alltid ha barnens/elevernas bästa i förgrunden vid organisation av varje enskild enhet såväl som organiseringen av Valfärd skola som helhet. Valfärd skola ska ha en ekonomi i balans och varje enskild enhet behöver långsiktig ekonomisk hållbarhet. Nuvarande lagar och förordningar innebär krav på legitimation för förskollärare och lärare och att exempelvis extra anpassningar och särskilt stöd ska ges skyndsamt för att tillgodose varje barns/elevs behov. För att säkerställa att rätt kompetens och kvalitet finns tillgänglig och kan sättas in med kort varsel måste enheter inom Valfärd skola, såväl förskolor som skolor, ha en tillräckligt stor organisation. Det behöver också finnas kapacitet inom enheter att bedriva ett kvalificerat utvecklingsarbete, exempelvis kollegialt lärande. Enheter med alltför få barn/elever och medarbetare, dvs. förskolor och skolor med en liten organisation, kommer därför att behöva avvecklas eller omstruktureras.

Ett analysarbete av samtliga förskolor och skolor inom Valfärd skola har påbörjats med fokus på att varje barn och elev ska ha tillgång till rätt kompetens och en verksamhet av mycket hög kvalitet.

Säkerställa och utveckla resurser

Kompetens, rekrytering och utbildning

Välfärd skola är en attraktiv arbetsgivare, men det kommer bli brist på skolledare och legitimerade förskollärare och lärare i framtiden – något som många huvudmän märker av redan idag. Välfärd skola genomför olika förebyggande åtgärder, bland annat vidareutbildar Välfärd skola barnskötare till förskollärare och genomför ledarskapsutbildning för verksamma förskollärare och lärare. Välfärd skola har en strategisk kompetensförsörjningsplan som ger redskap för att utveckla arbetsgivarvarumärket vilket stärker vår position på arbetsmarknaden.

En konsekvens av den framtida lärarbristen är att det kommer finnas behov av nya yrkeskategorier som kan komplettera bristyrken i skolan. Denna typ av yrkeskategorier kan göra att förskollärare och lärare kan ägna sig mer åt kärnuppdraget och att den specialistkompetens de besitter än bättre tas tillvara. Välfärd skola kommer att arbeta aktivt för att hitta utbildningsvägar för lämpliga, nya, yrkeskategorier. Nya förutsättningar innebär att förskolors och skolors organisation kan behöva förändras och utvecklas.

Förskollärare och lärare i landet har haft en gynnsam löneutveckling under senare år. Den tilltagande bristen på vissa yrkeskategorier och ämnesbehörigheter innebär dock ett starkt tryck på ytterligare höga löner, för såväl lärare som skolledare, vilket är en kostnadsdrivande faktor för Välfärd skolas verksamheter.

Lokaler och inventarier

Välfärd skola behöver ändamålsenliga lokaler som erbjuder goda lärmiljöer. I samband med ny- och ombyggnationer kan detta tillgodoses utifrån slutsatserna i projekten kring ”framtidens lärmiljöer” (se ovan). Det finns emellertid behov av att utveckla och förbättra många av de lokaler Välfärd skola idag nyttjar.

Vidare behöver Välfärd skola se över lokal tillgången för att få en hållbar ekonomi. Lokaler som inte nyttjas behöver ställas av för att maximera användandet.

Välfärd skola kommer ha ett stort antal ombyggda och nybyggda lokaler inom en snar framtid och därigenom krävs investeringar i olika typer av inventarier. För att klara dessa kostnader efterfrågar Välfärd skola längre avskrivningsperioder.

Digitalisering

Allt mer av förskolor och skolors verksamhet digitaliseras, allt från informationskanaler, dokumentationssystem till användandet av pedagogiska lärverktyg i den dagliga pedagogiska verksamheten. Utvecklingen går snabbt, medför ständiga förändringar och involverar otaliga nya aktörer på marknaden. Allt detta ställer krav på en säker hantering av data, på ständiga diskussioner om vad som är relevant och viktigt att satsa på, att tillgången till nätverk (wi-fi) säkerställs och att alla medarbetare har en hög digital kompetens och källkritisk förmåga. Välfärd skola har idag enheter med bristfällig infrastruktur, som t.ex. internetkapacitet och trådlösa nätverk. För att möta framtida behov behöver olika utvecklingsinsatser göras, dels gällande infrastrukturen men även

gällande medarbetares generella digitala kompetens. Det krävs också god samverkan mellan Valfärd skola och andra involverade enheter i Nacka kommun.

Organisation, ledning och styrning

Organisation

Valfärd skola är en utbildningsorganisation med en omsättning 2019 om drygt två miljarder kronor. Det totala antalet medarbetare inom Valfärd skola är omkring 2600. Valfärd skola organiseras idag med en produktionsdirektör som högsta chef med personalansvar för omkring 30 förskolechefer/rektorer och för verksamhetsstöds- och elevhälsans chef. Produktionsdirektören har en strategisk ledningsgrupp med ett antal chefer som stöd vid beslutsfattande (se organisationsöversikt sid 1).

I takt med att Nacka kommun växer förväntas antalet barn och elever i kommunala förskolor och skolor att öka. Valfärd skolas omsättning och antal medarbetare kommer därmed troligtvis att stiga.

Som framgår ovan strävar Valfärd skola efter enheter som har en tillräckligt utvecklad organisation för att tillgodose de krav som lagar och förordningar ställer, på exempelvis legitimerade och behöriga lärare, och för att tillgodose den kompetens som krävs för att kunna bedriva en verksamhet av hög kvalitet. Valfärd skolas organisation kommer med stor sannolikhet utökas inom perioden 2019-2021 med större enheter och chefer med fler medarbetare.

Kvalitet genom styrning och uppföljning

Valfärd skola genomför ett systematiskt kvalitetsarbete i linje med gällande föreskrifter och med ambitionen att ständigt utveckla och förbättra kvaliteten i Nackas kommunala förskolor och skolor. Ett verktyg för systematiskt kvalitetsarbete används för att samla in och sammanställa olika typer av data och systematisera arbetet. De fokusområden och resultatindikatorer som baseras på Nacka kommuns övergripande mål ligger till grund för den statistik som samlas in och analyseras. Fokus under kommande år blir uppföljning av kunskapsresultaten i årskurserna 1 (läsförståelse), 6, 9 och gymnasiet och arbeta aktivt för att Nackas kommunala förskolor och skolor ska bibehålla sin position som en av de kommuner i landet som når absolut bäst kunskapsresultat.

Einar Fransson
Produktionsdirektör Valfärd skola

Helena Ekwall
Chef verksamhetsstödet Valfärd skola