

Kulturnämnden

Yttrande över detaljplan för Fisksätra entré

Förslag till beslut

Kulturnämnden antar förslag till yttrande enligt bilaga 1 till tjänsteskrivelse daterad den 23 februari 2018.

Sammanfattning

Kulturnämnden yttrar sig i frågor som rör behov av anläggningar och lokaler för kulturverksamhet samt utsmyckning av offentliga platser. Nämnden är även rådgivande vid utformning av bostadsområden.

I det aktuella området kommer det att till år 2030 byggas cirka 750 bostäder, i första skedet i form av sju tillkommande bostadskvarter på norra parkeringen. All nybyggnation måste i sin gestaltning anpassas till omkringliggande bebyggelse. Fisksätra centrum föreslås få en mer framträdande och tydlig entré i nivå med Fisksättravägen. Möjligheter till nya verksamhetslokaler kommer att skapas runt torget, totalt cirka 3000 kvadratmeter.

Detaljplanen ger även möjlighet till en påbyggnad av centrum, i en till två våningar, i den del som vetter mot Fisksätra torg. Kultur- och fritidsenheten arbetar tillsammans med förvaltningsenheten och plan- och exploateringsenheterna kring eventuell ny placering av Fisksätra Folkets hus. Det kan skapa möjligheter till samnyttjande med biblioteket och ge möjligheter till MerÖppet.¹

Inget förslag om ytterligare permanent konstnärlig gestaltning finns i detaljplanen. Konstverket Helheten I, II och III skapades för Fisksätra. Del III i verket är idag beläget i Orminge. Möjligheten att omplacera del III i och placera det på lämplig plats i det aktuella området i Fisksätra, bör ingå i den fortsatta planeringen.

¹ Kulturnämnden beslutade den 25 augusti 2016 att pröva Meröppet, det vill säga att nackaborna kan besöka bibliotek utanför ordinarie öppettider, på ett av kommunens bibliotek under ett år.



Ärendet

Syftet med detaljplanen är att förtäta Fisksättras lokala centrum med fler bostäder och verksamheter för att på ett mer hållbart sätt nyttja den mark som idag främst används för parkering. Syftet är även att skapa en mer attraktiv offentlig miljö som är tryggare och säkrare att vistas i och att ordna fler kopplingar mellan målpunkter i närområdet.

Området i dagsläget

Planområdet utgörs idag till större delen av parkeringsytor med visst inslag av grönska. Området ligger kant i kant med 17 flerfamiljshus. Fisksätra centrum och det före detta polishuset ingår också i planområdet. Området kring centrum är idag i behov av upprustning för att göra det till en mer framträdande och attraktiv plats. Utvecklingen är nödvändig om centrum och stationsområdet ska kunna sammankopplas bättre och bli tryggare. Fisksättravägen och Saltsjöbanan utgör idag barriärer mellan bebyggelsen och skolan och rekreationsområdena i norr.

I översiktsplanen från 2012 understryks vikten av att stärka och utveckla Nackas lokala centra, däribland Fisksätra. Den reviderade översiktsplanen från 2017 poängterar även att det finns behov av kulturlokaler och att en utredning pågår för en ny multifunktionell hall med inriktning mot friidrott i ett närliggande område.

Fisksättras service är koncentrerad till Fisksätra centrum, ett mindre affärscentrum med bland annat bibliotek, vårdcentral, apotek, mataffär och restaurang. I anslutning till centrum, invid Fisksätra torg, ligger Fisksätra kyrka. Cirka 120 meter norr om planområdet ligger Fisksätra Marina med bland annat restaurang, museet HAMN och från 2018 även Leksaksmuseet. Från planområdet är det gångavstånd till Fisksätra skola, norr om Fisksätra station, som har undervisning från förskoleklass till årskurs sex. Här finns även en fritidsgård. Fisksätra Folkets Hus inryms i avställda skollokaler som inte är anpassade för deras verksamhet.

Den huvudsakliga inriktningen för Fisksättras markanvändning är så kallad medeltät stadsbebyggelse som har alla de funktioner som är typiska för en blandad stad. Cirka 450 bostäder och cirka 50 arbetsplatser kan tillkomma till år 2020 i hela Fisksätra. Ytterligare cirka 300 bostäder och cirka 100 arbetsplatser bör kunna tillkomma genom förtätning till år 2030. Vidare anges ett behov av cirka 150 nya förskoleplatser, en utveckling av Fisksätra idrottsplats och en eventuell utbyggnad av befintliga skolor.

Vid komplettering av bebyggelse på den norra parkeringen bör, enligt "Identifiering av Kulturmiljövärden inför planläggning av södra och norra parkeringen" (Nacka kommun 2016) de kompakta gavlarna bevaras som tydliga utropstecken och bör inte byggas ihop med ny bebyggelse. Ett tydligt brott mot befintlig bebyggelse gällande avstånd och placering är önskvärt. Den tillkommande bebyggelsen bör inte skymma eller förtä miljonprogrammets monumentalitet, och den ursprungliga stadsplanen, strukturen med lameller och "hus i parkkaraktär" ska fortsättningsvis vara avläsbar.

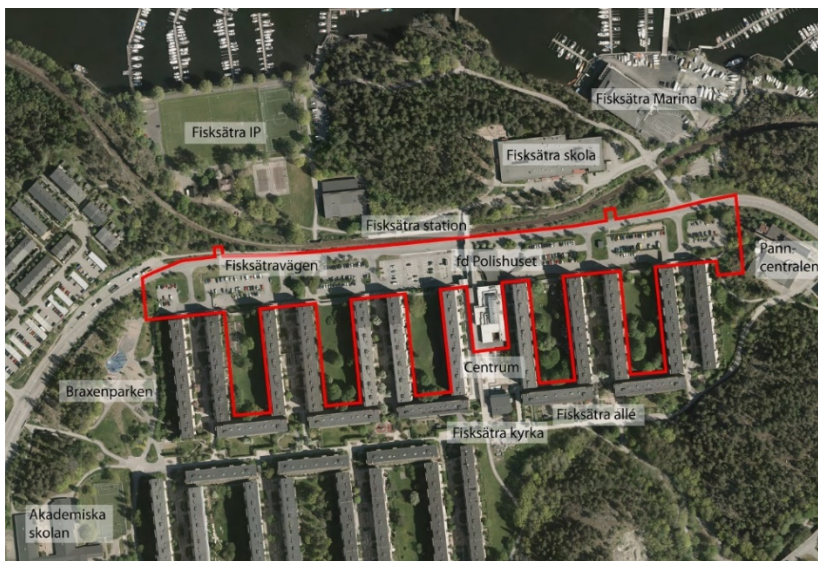
Andra beslut som berör planen

Planarbete pågår för Fisksätra station som planeras att byggas ut till mötesstation med dubbelspår samt området Hamn där en multihall planeras att byggas.

Planförslaget

Detaljplanen omfattar sju tillkommande kvarter för i huvudsak bostadsändamål. Den föreslagna strukturen grundas på tanken att sluta de befintliga gårdsrummen och samtidigt tillskapa ett gaturum längs Fisksätravägen. Kopplingen till den befintliga bebyggelsen skapas genom materialval, men också genom att de befintliga husgavlarna delvis exponeras.

Fisksätra centrum föreslås få en mer framträdande och tydlig entré i nivå med Fisksätravägen. Möjligheter till nya verksamhetslokaler kommer att skapas runt torget. Detaljplanen ger även möjlighet till en påbyggnad i en till två våningar av centrum i den del som vetter mot Fisksätra torg. Påbyggnaden måste i sin gestaltning anpassas till omkringliggande bebyggelse, i synnerhet Fisksätra kyrka, vilket finns som bestämmelse på plankartan. Den framtida torgplatsen ligger i anslutning till busshållplatsen och Fisksätra station vilket skapar möjlighet till en trivsamt mötesplats.



Ortofotot visar det aktuella planområdet inom röd markering.

Illustration 3
Nedre delen av torget



Föreslagen bebyggelse (Bild: Mandaworks)

Mindre byggnader på bostadsgårdar

I gällande detaljplaner har de befintliga bostadsgårdarna så kallad prickmark, det vill säga att marken inte får bebyggas. För att möjliggöra en utveckling av befintliga bostadsgårdar får dessa i detaljplanen så kallad kryssmark som innebär att komplementbyggnader får uppföras. Komplementbyggnader kan till exempel vara växthus, uthus, större skärmtak med mera. Detaljplanen möjliggör komplementbyggnader om totalt 90 kvadratmeter per bostadsgård. Även på gårdarna inom de nya kvarteren möjliggörs komplementbyggnader men till mindre omfattning.

Kulturmiljö och landskapsbild

I dag är Fisksätra ett välbevarat exempel på det sena miljonprogrammets stadsplaneideal och arkitektur. Planförslaget innebär att en ny typ av bebyggelse skapar en ny årsring. Den nya bebyggelsen är mer uppbruten till sin karaktär och bygger inte vidare på den befintliga strukturen med parallellt ställda skivhus. De nya byggnadsvolymer har mer varierade volymer.

Gestaltning

Ett gestaltungsprogram har tagits fram av arkitektbyrån Mandaworks och det arbetet ligger till grund för förslagna byggnadshöjder, materialval och kulörer. Detta program finns tillgängligt på kommunens hemsida. Nya byggnader kommer tydligare träda fram och påverka upplevelsevärde av den mer lantliga och småskaliga miljön i Lännerstasundet. För att minimera effekten på den lantliga kulturmiljön kring sundet och för att nya volymer ska samspela med Fisksättras befintliga arkitektur har planarbetet syftat till att skapa förutsättningar för medvetna kulör- och materialval. Tegel ska användas för att samspela med den befintliga arkitekturs tegelgavlar. Fasader ska målas i en kulörskala som går i samklang med den befintliga bebyggelsens. Särskilt mot Lännerstasundet är en dov färgskala betydelsefull för att inte de nya volymer ska träda fram mer än nödvändigt. I gestaltungsprogrammet har en kulörpalett tagits fram som ska vara utgångspunkt i val av

kulörer på den nya bebyggelsen. Inspiration till kulörpaletten har varit den befintliga bebyggelsens kulörer. Tanken är att få till en harmoni mellan den befintliga bebyggelsen och den nya. Accentkulörerna ska användas i till exempel entrépartier, fönsteromfattningar och balkonger.

Illustrationer av arkitektbyrån Mandaworks:



Nummer 1. Förskola och äldreboende i östra kvarteret



Nummer 2. Fisksätravägen med ny bebyggelse förgrunden



Nummer 3. Det nedre torget vid Fisksätra centrum, Fisksätravägen



Nummer 4. Gångbron över Fisksätravägen och Fisksätra centrum i förgrunden

Av stor vikt är att de gavelpartier som ligger i förlängningen av de befintliga gavlarna får ett mörkare tegel, medan övriga gavlar kan utföras i tegel i andra kulörer. Centrumkvarteret utgör ett undantag från principen mot bakgrund av att låta byggnaden vara något annorlunda jämfört med de övriga i syfte att markera centrum.

Sociala konsekvenser och trygghet

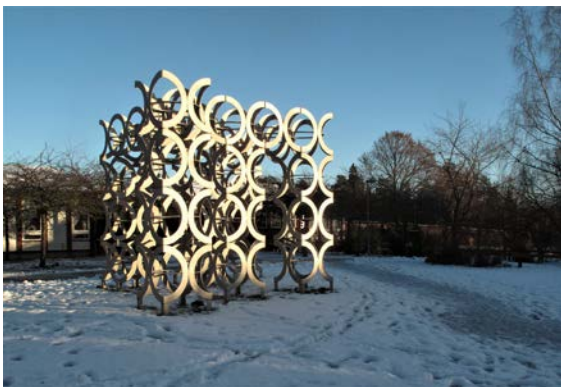
Attraktiva bostäder och en väl utformad offentlig miljö ger stora positiva konsekvenser för boende och för en större allmänhet. De idag något ödsliga och till viss del otrygga parkeringsytorna ersätts med bostäder och gröna gårdar, vilket ökar tryggheten. Förbättrad belysning i gångtunnel kommer också att öka tryggheten.

Enhetens analys och bedömning

Kulturnämnden kan yttra sig i frågor som rör behov av anläggningar och lokaler för kulturverksamhet. Nämndens ansvarsområde är även utsmyckning av offentliga platser och byggnader samt att i övrigt, där nämndens medverkan påkallas, vara rådgivande vid utformning och utsmyckning av bostadsområden. Kulturnämnden har fått möjlighet att lämna synpunkter över detaljplan för Fisksätra entré.

Konstverk i Fisksätra

I Fisksätra finns idag två av tre delar av konstverket Helheten av Bertil Herlow Svensson. Del I och II av Helheten är placerat i Fiskarhöjden och på Båthöjden. Det tredje konstverket Helheten Del III var tänkt att placeras på Fågelbohöjden med finns nu i närheten av Orminge centrum. Det har funnits planer på att flytta del III som redan utretts av Nackas konstsekreterare. Eftersom det område där Helheten del III finns i Orminge också är under förändring med ny detaljplan för Knutpunkten är det värt att utreda detta förslag i granskningen av de båda detaljplanerna. Det vore önskvärt att samla alla Bertil Herlow Svensson skulpturer till samma område vilket skulle bidra till en helhet och röd tråd kring det aktuella konstnärskapet och blir intressant information till konstvandringar.



Två delar av konstverket Helheten som är placerade på Båthöjden och Fågelhöjden i Fisksätra.



Tredje delen av Helheten är placerat vid Orminge centrum.

I Fisksätra finns ytterligare ett verk av Bertil Herlow Svensson, det är beläget i gångstråket söder om bostadshuset.



Skulpturum av Bertil Herlow Svensson som är placerat i Fisksätra.

Redan fattade beslut om utveckling av konstnärlig gestaltning i Fisksätra

På Fisksätra torg kommer den befintliga dammen att rustas upp och få ett nytt konstnärligt uttryck. På samma sätt ska en konstnärlig gestaltning skapas i och runt gångtunneln som leder ner till rekreationsområdet vid Fisksätra idrottsplats och gångväg mot Fisksätra holme.

Gestaltning och lokaler

Gestaltningmässigt är ett varierat fasaduttryck att förorda såväl till formgivning, materialval som färgsättning. Detaljplanen förordar detta och har konkreta förslag på hur den gamla bebyggelsen ska kombineras med den nya. Syftet är att fortsätta med befintliga material som tegel och ta hänsyn till befintlig färgskala vilken kommer att skapa en ny helhet. Befintliga karakteristiska husgavlar kommer att bevaras och vara synliga vilket är positivt.

Enligt riktlinjerna i Öppna konsten² ska konstnärlig gestaltning finnas med från början i planeringen av hela bebyggelsen och det offentliga rummet. Dialog med byggherrar och fastighetsägare angående aktiviteter under byggtiden inom ramen för metoden Konsten att skapa stad skapar möjligheter att föra upp frågan på agendan om såväl permanenta konstnärliga installationer i den framtida stadsmiljön som tillfälliga konstinstallationer under byggtiden. Studier och forskning kring hur konst och kultur bidrar till positiva långsiktiga värden i stadsbilden bör adderas i planeringsarbetet.

Kultur- och fritidsenheten arbetar tillsammans med förvaltnings-, plan- och exploateringsenheterna kring eventuell ny placering av Fisksätra Folkets hus i det aktuella området. I den senaste kapacitetsrapporten som enheten presenteradats för kulturnämnden (KUN 2016/76 den 20 september 2016) ingår behovet av verksamhetsanpassade lokaler för

² Öppna konsten, beslut i kommunfullmäktige den 19 april 2010, (KFKS 2007/73)



Fisksätra Folkets hus. Påbyggnad av Fisksätra centrum kan skapa möjligheter för nya lokaler för Fisksätra Folkets hus som även kan samnyttjas med befintligt bibliotek för att skapa en attraktiv mötesplats för Fisksätrabor med aktiviteter under stor del av dygnet. På detta sätt kan Fisksätra bibliotek komma att beröras av ombyggnationen. Detta skapar även förutsättningar för införande av MerÖppet³ i enlighet med de beslut som kulturnämnden tagit (KUN 2015/748).

Lokaler i centrumanläggningen, som kommunen hyr och där aktiviteter idag drivs av olika föreningar och som finansieras av såväl kulturnämnden som fritidsnämnden, kan beröras av ombyggnationen. Detta är inte frågor som rör själva detaljplanens utformning. Kultur- och fritidsenheten kommer att bevaka dessa frågor under det fortsatta arbetet och löpande informera kulturnämnden.

För att möta utökade behov av lokaler för musik och kulturskola, i och med det utökande kundvalet och den växande befolkningen, är det viktigt att fastighetsägare i det aktuella området blir informerade om hur Nacka kommuns kundval fungerar för att kunna bygga lämpliga lokaler. De anordnare som erbjuder aktiviteter inom ramen för kundvalet är i behov av att kunna hyra lämpliga lokaler för att driva sina musik- och kulturskolor för Nackas barn och ungdomar. Kapacitetsrapporten (KUN 2016/76 den 20 september 2016) visar att det finns behov av sådana lokaler i Fisksätra. Det gäller såväl verksamhetsanpassade lokaler för musik, bild och form samt dans, men även andra lokaler som kan nyttjas för olika verksamheter.

Ekonomiska konsekvenser

Planprogrammet medför inga ekonomiska konsekvenser för kulturnämnden inom de närmaste budgetåren.

Konsekvenser för barn

Projektet kommer att orsaka olägenheter under byggtiden som påverkar barn som rör sig i området och som dagligen använder kollektivtrafik för att ta sig till skolor och fritidsaktiviteter. Stor vikt måste därför läggas på väl genomförd planering, goda temporära lösningar och god information till allmänheten.

Tillskapandet av tilltalande och trygga utemiljöer bedöms ha positiva effekter på såväl barn som ungdomar i området. Möjlighet att etablera Fisksätra Folkets hus i Fisksätra centrum kommer att skapa mervärden för barn och ungdomar. Idag är en del ungdomar som inte besöker Fisksätra Folkets hus då det ligger på andra sidan av Saltsjöbanan med en otrygg passage. Projektet kommer att bidra till att Fisksätra utvecklas med ny bebyggelse som möjliggör olika boendeformer och lägenhetsstorlekar för att främja integration och olika livsstilar, vilket bedöms gynna barn och ungdomar i området.

³ Kulturnämnden beslutade den 25 augusti 2016 att pröva Meröppet, det vill säga att nackaborna kan besöka bibliotek utanför ordinarie öppettider, på ett av kommunens bibliotek under ett år.



Bilagor

1. Förslag till yttrande över detaljplan för Fisksätra entré den 23 februari 2018
2. Planbeskrivning Fisksätra entré

Tuula Aula
T.f. enhetschef
Kultur- och fritidsenheten

Susanne Broman Kjulsten
Samhällsplanerare
Kultur- och fritidsenheten