

2019-09-04

TJÄNSTESKRIVELSE
Dnr KUN 2019/104

Kulturnämnden

Yttrande över detaljplan för Fisksätra entré

Förslag till beslut

Kulturnämnden antar förslag till yttrande enligt bilaga 1 till tjänsteskrivelse daterad den 4 september 2019.

Sammanfattning av ärendet

Kulturnämnden yttrar sig i frågor som rör behov av anläggningar och lokaler för kulturverksamhet. Nämnden är även rådgivande vid utformning av bostadsområden.

I det aktuella planområdet i Fisksätra entré kommer det att till år 2030 byggas cirka 750 bostäder, i första skedet i form av sju tillkommande bostadskvarter på norra parkeringen. All nybyggnation måste i sin gestaltning anpassas till omkringliggande bebyggelse. Fisksätra centrum föreslås få en mer framträdande och tydlig entré i nivå med Fisksättravägen. Möjligheter till nya verksamhetslokaler kommer att skapas runt torget, totalt cirka 3000 kvadratmeter.

Kulturnämnden har yttrat sig i samrådet för Fisksätra entré, KUN 2018/32. De synpunkter som då framfördes kvarstår. I detta yttrande framhävs kompletterande synpunkter kring kulturlokaler.

I yttrandet framförs synpunkter som rör planering av framtida verksamhetsanpassade lokaler för Fisksätra Folkets hus som flyttar till temporära lokaler i planområdet. Nya effektiva lokaler i Fisksätra centrum för att möjliggöra för anordnare, kulturskolor och föreningar att hyra lokaler för olika verksamheter föreslås i yttrandet. Dessa bör planeras för bästa möjliga samnyttjande med Fisksätra bibliotek. Yttrande pekar på möjligheten att anpassa bibliotekets lokaler för erbjuda sin besökare möjlighet till MerÖppet. I yttrandet nämns behovet att utreda planerna på en större samlingslokal i Fisksätra.

Ombyggnation av skolfastigheten bör göras för att möjliggöra samnyttjande av skollokaler efter skoltid vilket nämns i yttrandet.

Ärendet

Kulturnämnden yttrar sig i frågor som rör behov av anläggningar och lokaler för kulturverksamhet. Nämnden är även rådgivande vid utformning av bostadsområden.



Syftet med detaljplanen är att förtäta Fisksättras lokala centrum med fler bostäder och verksamheter för att på ett mer hållbart sätt nyttja den mark som idag främst används för parkering. Syftet är även att skapa en mer attraktiv offentlig miljö som är tryggare och säkrare att vistas i och att ordna fler kopplingar mellan målpunkter i närområdet.

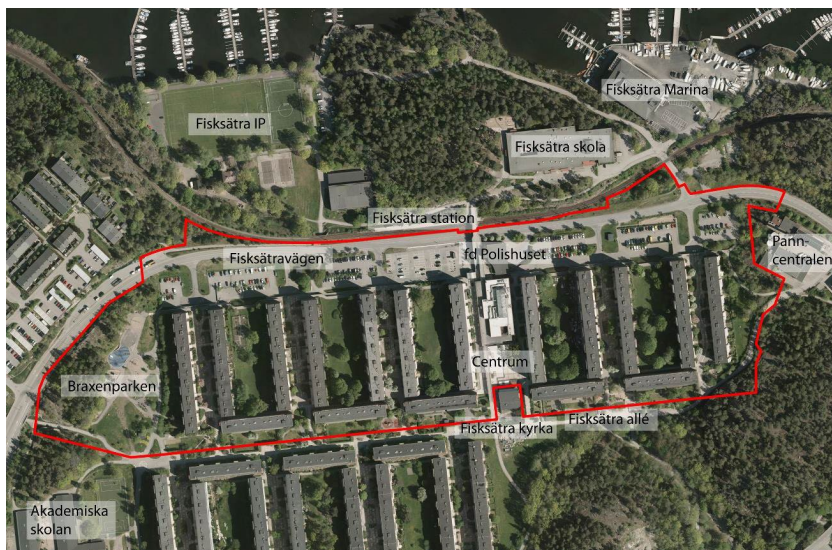
Planprogrammet i korthet vad gäller de frågor som berör kulturnämnden.

Planområdet för Fisksätra entré avgränsas i norr av Saltsjöbanan, i söder av Fisksätra allé, i öster av Fisksätra värmecentral samt i väster av Fisksättravägen. Marken ägs av Stena fastigheter och Nacka kommun och består idag framför allt av markparkering, Fisksättravägen, Fisksätra centrum, flerbostadshus, bostadsgårdar samt parkområden. Övergripande strategier och mål för utvecklingen av Fisksätra som anges i planprogrammet från 2013 följs i planförslaget. Planförslaget omfattar sju tillkommande kvarter för i huvudsak bostadsändamål. I ett av kvartererna möjliggörs även för förskola med sex avdelningar samt ett vårdboende med cirka 70 lägenheter. Vid Fisksätra centrum ges möjlighet till utbyggnad av centrum- och kontorsverksamheten. Även i kvarteret direkt väster om centrum möjliggörs för verksamheter i bottenvåningen. Totalt bedöms området inrymma cirka 375 lägenheter utöver äldreboendet. Utbyggnaden av centrum omfattar cirka 3000 kvadratmeter lokaler.

Fisksättravägen avses byggas om till en mer levande lokalgata med en gång- och cykelbana, kantstensparkering samt trädplantering. Vid centrum tillskapas ett entrétorg som ligger i anslutning till busshållplats och övergångsställe till Fisksätra station.

Service och kultur

Fisksättras service är koncentrerad till Fisksätra centrum, ett mindre affärscentrum med bland annat bibliotek, vårdcentral, apotek, mataffär och restaurang. I anslutning till centrum, invid Fisksätra torg, ligger Fisksätra kyrka. Cirka 120 meter norr om planområdet ligger Fisksätra Marina med bland annat restaurang, museet HAMN och Leksaksmuseet. Från planområdet är det gångavstånd till nuvarande Fisksätra skola, norr om Fisksätra station. Fisksätra skola kommer att stänga sommaren 2019, och ersättas med Viktor Rydberg som planerar att öppna hösten 2021. Fisksätra Folkets Hus inryms i avställda skollokaler. Översiktsplanen poängterar att det finns behov av kulturlokaler.



Planområdets avgränsning visas som heldragen linje



Fisksätravägen med den nya bebyggelsen (kvarter C och kvarter D - punkthuset). (Bild: Brunnberg & Forshed)

Utveckling av centrum & ny entréplats

Fisksätra centrum föreslås få en mer framträdande och tydlig entré i nivå med Fisksätravägen. Ett trivsamt, flerfunktionellt torg mellan centrum och stationen, som löper ut över Fisksätravägen, kan ge Fisksätra en ny mötesplats och välkomnande entré och samtidigt koppla samman station och centrum. Detaljplanen ger möjlighet till en påbyggnad av centrum, vilket ger förutsättningar för nya verksamheter. En upprustning av centrum syftar även till att bygga bort otrygga platser och tillskapa en mer inbjudande byggnad. Fasaden mot torget föreslås öppnas upp med glaspartier och entréer, för att släppa in mer ljus och skapa utblickar mot torget. Möjlighet för uteservering och torghandel tillför själva torget mer liv och rörelse vilket bidrar till att levandegöra platsen och öka trivsel och trygghet kring centrum.



Entréplatsen med den tydliga entrén till Fisksätra centrum. (Bild: Brunnberg & Forsbed)



Visionsbild på utformning av Fisksätra Torg och centrumbyggnaden. Utformningen kan komma att ändras. (Bild: SandellSandberg)

Enhetens analys och bedömning

Kulturnämnden kan yttra sig i frågor som rör behov av anläggningar och lokaler för kulturverksamhet. Nämndens ansvarsområde är även att vara rådgivande vid utformning bostadsområden. Kulturnämnden har fått möjlighet att lämna synpunkter över detaljplan för Fisksätra entré.

Kulturnämnden har yttrat sig i samrådet för Fisksätra entré, KUN 2018/32. De synpunkter som då framfördes och som fortfarande är aktuella efter gransknings-



processen kvarstår. I detta yttrande framhävs kompletterande synpunkter kring kulturlokaler.

Fisksätra Folkets hus flyttar ut från före detta Fisksätra skola och får flytta in i temporära lokaler i det aktuella området. Detaljplanen ger möjlighet till en påbyggnad av centrum. Kultur- och fritidsenheten arbetar tillsammans med enheten för fastighetsförvaltning, plan- och exploateringsenheterna och fastighetsägaren kring en ny placering av Fisksätra Folkets hus. I den senaste kapacitetsrapporten som enheten presenterade för kulturnämnden (KUN 2016/76 den 20 september 2016) ingår behovet av verksamhetsanpassade lokaler för kulturverksamhet. Det är angeläget att framtida lokaler blir utformade så att kulturverksamhet för musik, dans, teater och bild och form kan bedrivas i funktionella lokaler. Det arbete kan även skapa möjligheter till samnyttjande med biblioteket och ge möjligheter till MerÖppet.¹ Behov av en större möteslokal har sedan lång tid identifierats i Fisksätra och det finns ett behov att utreda möjligheter att bereda plats för detta i lokaler som ska tillskapas.

Lokaler i centrumanläggningen, som kommunen hyr och där aktiviteter idag drivs av olika föreningar och som finansieras av såväl kulturnämnden som fritidsnämnden, kan beröras av ombyggnationen. Detta är inte frågor som rör själva detaljplanens utformning. Kultur- och fritidsenheten kommer att bevaka dessa frågor under det fortsatta arbetet och löpande informera kulturnämnden.

För att möta utökade behov av lokaler för musik och kulturskola, i och med det utökande kundvalet och den växande befolkningen, är det viktigt att fastighetsägare i det aktuella området blir informerade om hur Nacka kommuns kundval fungerar för att kunna bygga lämpliga lokaler. Detta berör före detta Fisksätra skola där fastigheten nu ägs av Stena Fastigheter och från läsåret 2021 kommer Viktor Rydbergs skola att driva skolverksamhet här. Ombyggnation av skolfastigheten bör göras för att möjliggöra samnyttjande av skollokaler efter skoltid för olika anordnare och kulturskolor som erbjuder aktiviteter inom ramen för kundvalet. De är i behov av att kunna hyra lämpliga lokaler för att driva sina musik- och kulturskolor för Nackas barn och ungdomar.

Ekonomiska konsekvenser

Planprogrammet medför inga ekonomiska konsekvenser för kulturnämnden inom de närmaste budgetåren.

Konsekvenser för barn

Projektet kommer att orsaka olägenheter under byggtiden som påverkar barn som rör sig i området och som dagligen använder kollektivtrafik för att ta sig till skolor och fritidsaktiviteter. Stor vikt måste därför läggas på väl genomförd planering, goda temporära lösningar och god information till allmänheten.

¹ Kulturnämnden beslutade den 25 augusti 2016 att pröva Meröppet, det vill säga att nackaborna kan besöka bibliotek utanför ordinarie öppettider, på ett av kommunens bibliotek under ett år.



NACKA
KOMMUN

Tillskapandet av tilltalande och trygga utemiljöer bedöms ha positiva effekter på såväl barn som ungdomar i området. Möjlighet att etablera Fisksätra Folkets hus i Fisksätra centrum kommer att skapa mervärden för barn och ungdomar. Projektet kommer att bidra till att Fisksätra utvecklas med ny bebyggelse som möjliggör olika boendeformer och lägenhetsstorlekar för att främja integration och olika livsstilar, vilket bedöms gynna barn och ungdomar i området.

Handlingar i ärendet

1. Planhandlingar
2. Yttrande över Fisksätra entré

Cortina Lange
Enhetschef
Kultur- och fritidsenheten

Susanne Broman Kjulsten
Samhällsplanerare
Kultur- och fritidsenheten