

Gestaltningssprogram

Sickla station, Sicklaön 83:22 i Sickla

Riktlinjer för utformning av allmän plats och bebyggelse
Underlag till detaljplan för Sickla station - Sickla stationsområde Nacka



Innehåll

Inledning

Aktörer inom planområdet

Platsen och dess omgivning

Historik och vision - Sickla

Illustrationsplan med kommande rörelseflöden och trafik

Gestaltning av offentliga rum

Stadsstruktur

Bebyggelse, sammanhang och karaktär

Offentliga platser - Situationsplan

Gator

- Smedjegatan

- Sickla Industriväg

- Värmdövägen

Entréer och mötet med staden

Sickla station

Beskrivning

Fasader mot allmän plats

Materialpalett och detaljer

Fasader

Sockelvåning

Principsektion

Solstudier

Material och Kulör

Illustration

Inledning

Detta gestaltningsprogram tillhör detaljplanen för Sickla Station, fastigheten Sicklaön 83:22 i Sickla.

Gestaltningens syfte är att ligga till grund för detaljplanen men även ett underlag till exploateringsavtalet. Detaljplanen syftar till att bestämma förutsättningarna för byggnation på den aktuella fastigheten och skall sätta de grundläggande spelreglerna för fortsatt arbete med byggnadens utformning, dess volymer, höjder osv. Gestaltningens syfte är även att utveckla och förtydliga detaljplanens ambitioner och utgör underlag för övriga planhandlingar samt för fortsatt projektering.

Handlingen redovisar en gemensam, mellan parterna överenskommen, ambitionsnivå för fortsatt bearbetning och genomförande.

Gestaltningens syfte har satts samman av Nacka kommun i samarbete med berörda aktörer och arkitekter.

Illustrationsmaterial för bebyggelsen är framtaget av Kanozi Arkitekter.

Området som fastigheten ligger inom är den del av samordningsprojektet Sickla-Plania som i sin tur är en del av Nacka stad.

Nacka stad är namnet på det nya, täta och blandade området som växer fram på västra Sicklaön. Det rubricerade området kommer inrymma den planerade tunnelbanestationen Sicklas västra uppgång och entré och stationen för tvärbanan.

Sickla station är tänkt att innehålla kontor, hotellverksamhet och handel.

Detaljplanen och detta gestaltningsprogram omfattar Sickla Station, fastigheten Sicklaön 83:22

Aktörer inom planområdet



Platsen och dess omgivning

Sickla har en autenticitet med ett arv, en historia som avspeglar sig i de omsorgsfullt renoverade industrifastigheterna. Det skapar en unik atmosfär där gator och stråk korsar varandra, där gammalt möter nytt. Sickla station är även tänkt att kompletteras med ytterligare kontor, hotellverksamhet och handel.

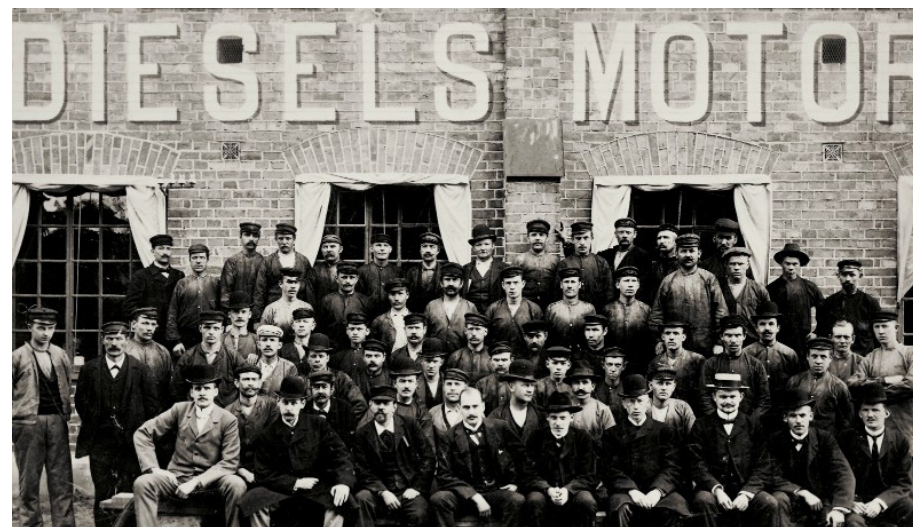
Den kommande tunnelbanan och övriga trafikslag på platsen kommer att skapa ett stort flöde av människor. Utvecklingen av platsen är tänkt att erbjuda en stor palett av mötesplatser, levande bottenvåningar och tillföra ytterligare en aktiv nod till området.



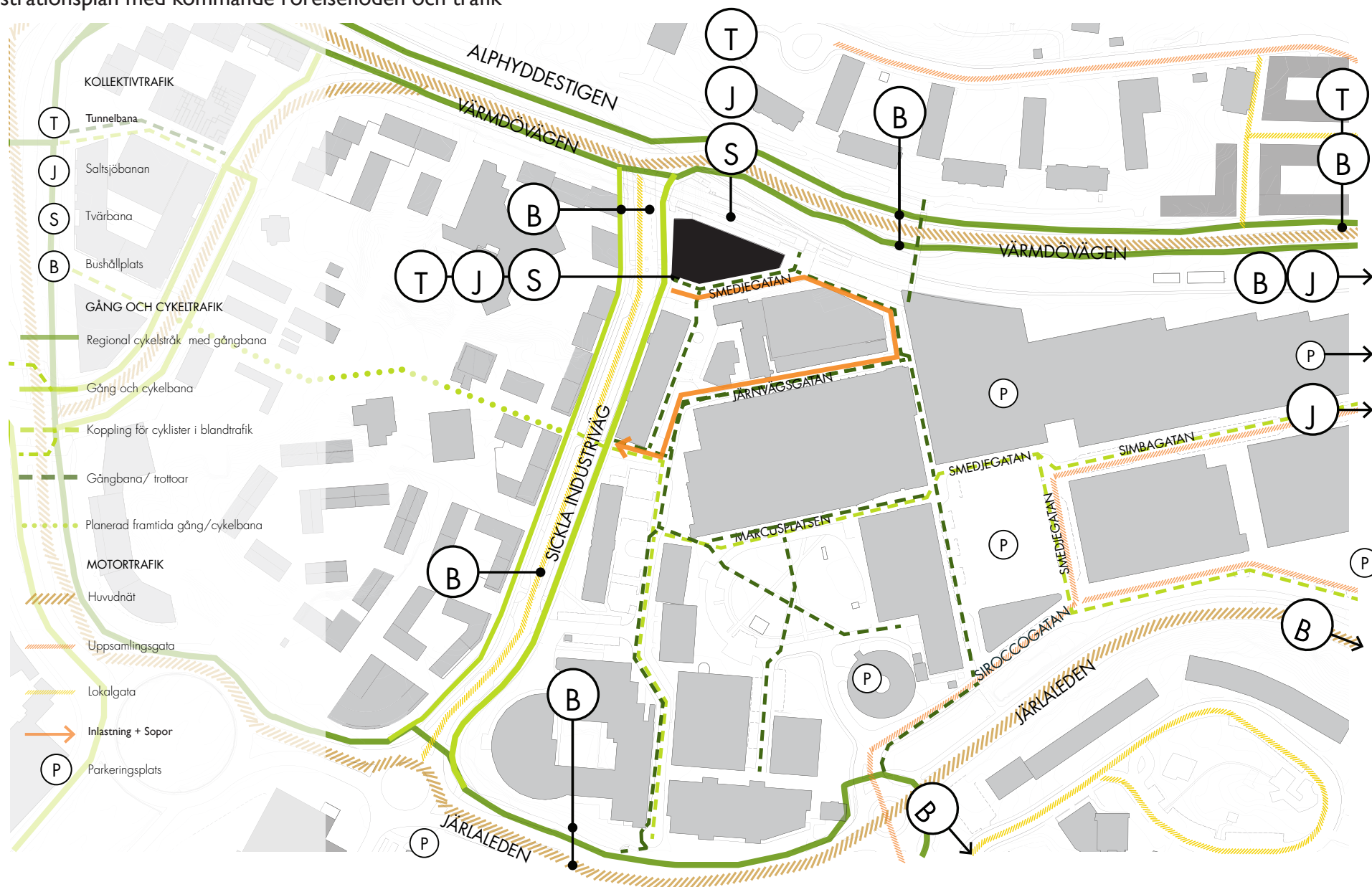
Historik och vision - Sickla

Under 1800-talets senare hälft kom den industriella revolutionen till Sverige på allvar. Många industrier flyttade ut till Nacka till billigare och rymligare tomter utanför Stockholm. Vid Finnboda och Henriksberg uppstod, med början 1874, en blandad bebyggelse av fabriker och arbetarkaserner – det första industriområdet utanför Stockholms gamla stadstullar.

Runt 1900 växte nya industriområden fram i denna del av Nacka. Wallenbergföretaget AB Diesels Motorer köpte Rudolf Diesels svenska patent och startade sin fabrik i Sickla 1898. Tio år senare slog de sig samman med Nya Atlas. 1956 ändrade företaget namn till Atlas Copco och blev kvar i området fram till 1990 då företaget flyttade ut all produktion som bl.a. bestod av bergbormaskiner, huvudkontoret blev kvar i området. Sedan 1997 när dåvarande Ljungberggruppen förvärvade fastighetsbeståndet i området i snabb takt förvandlats från ett industriområde till en dynamisk stadsdel. I de gamla fabriksbyggnaderna ligger idag köpvarteret, kontor, service, utbildning och kulturverksamhet.

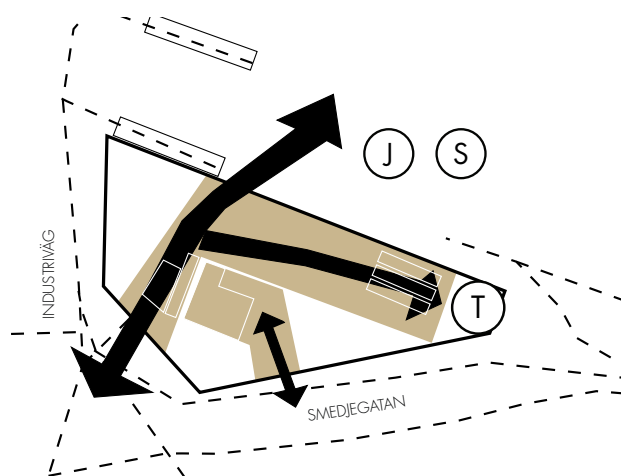


Illustrationsplan med kommande rörelseflöden och trafik

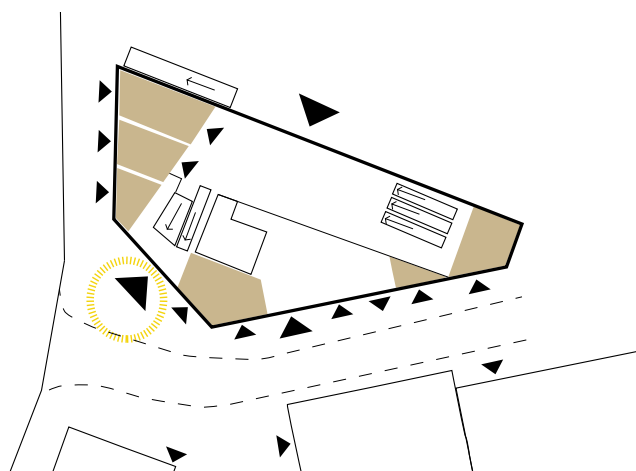


Gestaltning av offentliga rum Stadsstruktur

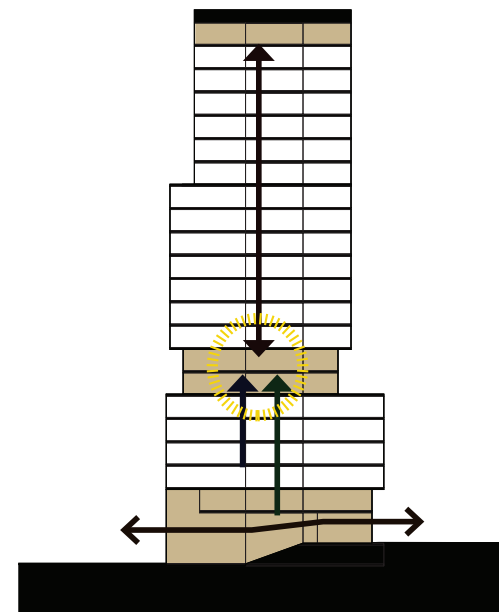
Tunnelbanan och alla övriga trafikslag på platsen skapar ett stort flöde av människor. Fastighetens yta i plan är relativt liten och genom att arbeta med byggnaden i sig som ett stadsrum, som genom sina funktioner kommer att vara tillgänglig stora delar av dygnet så kan byggnaden i sig tillföra mycket till staden. Genom att erbjuda en stor palett av mötesplatser i byggnaden så stärker man byggnadens karaktär som stadsstruktur. Butiker och caféer utgör flera plan i bottenvåningarna och kopplar mot både gatan, byggnadens utsida och mot stationen, byggnadens insida. Att det är nivåskillnader mellan plattform och gata skapar än mer möjligheter för ett levande dynamiska bottenvåningar. Ut mot Sickla Industriväg och Smedjegatan bildas riktigt bra lägen för stadsliv och platsen framför gestaltas till en attraktiv mötesplats. Genom att flytta upp lobby och restaurang/bar och en konferensavdelning till sky-level mitt på huset, så skapas flera fördelar; byggnaden blir mer publik och frigör yta i gatunivå som istället kan användas till handel, café mm, och byggnaden får ett tillkommande publikt fokus med mötesplatser synliga mitt på huset.



Använda flöden för att skapa öppen levande och attraktivt bottenvåning



Stadsgator som ansluter och stärker Sicklas levande stadskvarter



Stadsliv i flera plan skapar många nya publika och semi-publika ytor för möten

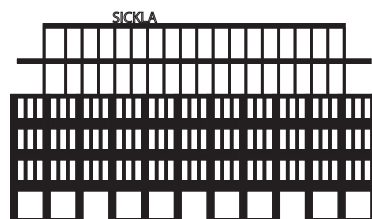
Bebyggelse, sammanhang och karaktär

Karaktäristiskt för den äldre industriarkitekturen från sent 1800-tal är de stora mångskeppiga maskin- och monteringshallarna med sågtdandstak, röda tegelfasader och framträdande gavelpartier.

Gestaltningen tar fasta på några av dessa karaktäristika. De framträdande gavlarna lämpar sig väl som tema för ett högre hus och detta har i överförd betydelse använts som utgångspunkt för vår gestaltning.



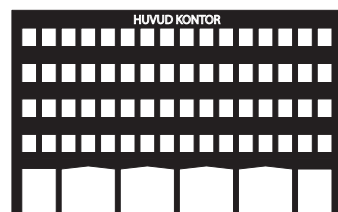
Befintlig fasad - Lufts-verkstad fasad mot Smedjegatan



Befintlig fasad - Lufts-verkstad fasad mot Smedjegatan



Befintlig fasad - Huvud kontor fasad mot Järnvägsgatan



Befintlig fasad - Huvud kontor fasad mot Järnvägsgatan



Befintlig fasad - Monteringshall fasad mot Marcusplatsen



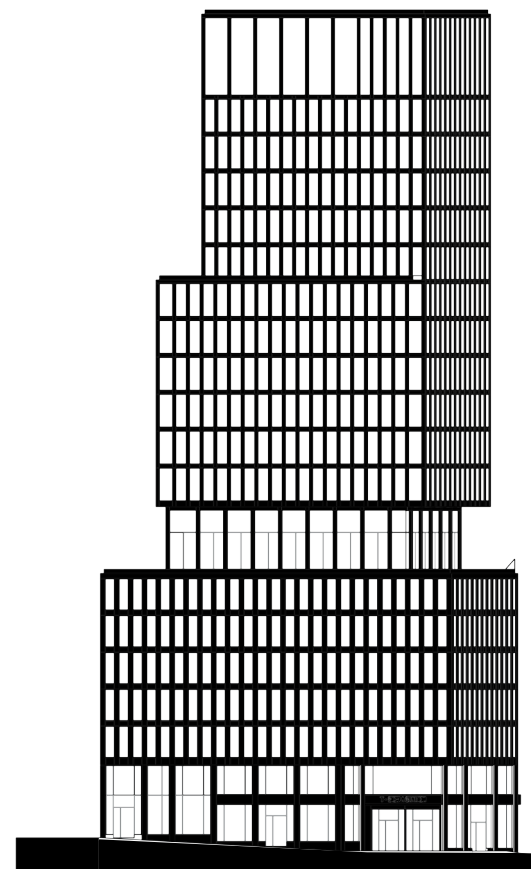
Befintlig fasad - Monteringshall fasad mot Marcusplatsen



Befintlig fasad -Dieselverkstaden fasad mot Lufts-verkstad byggnad

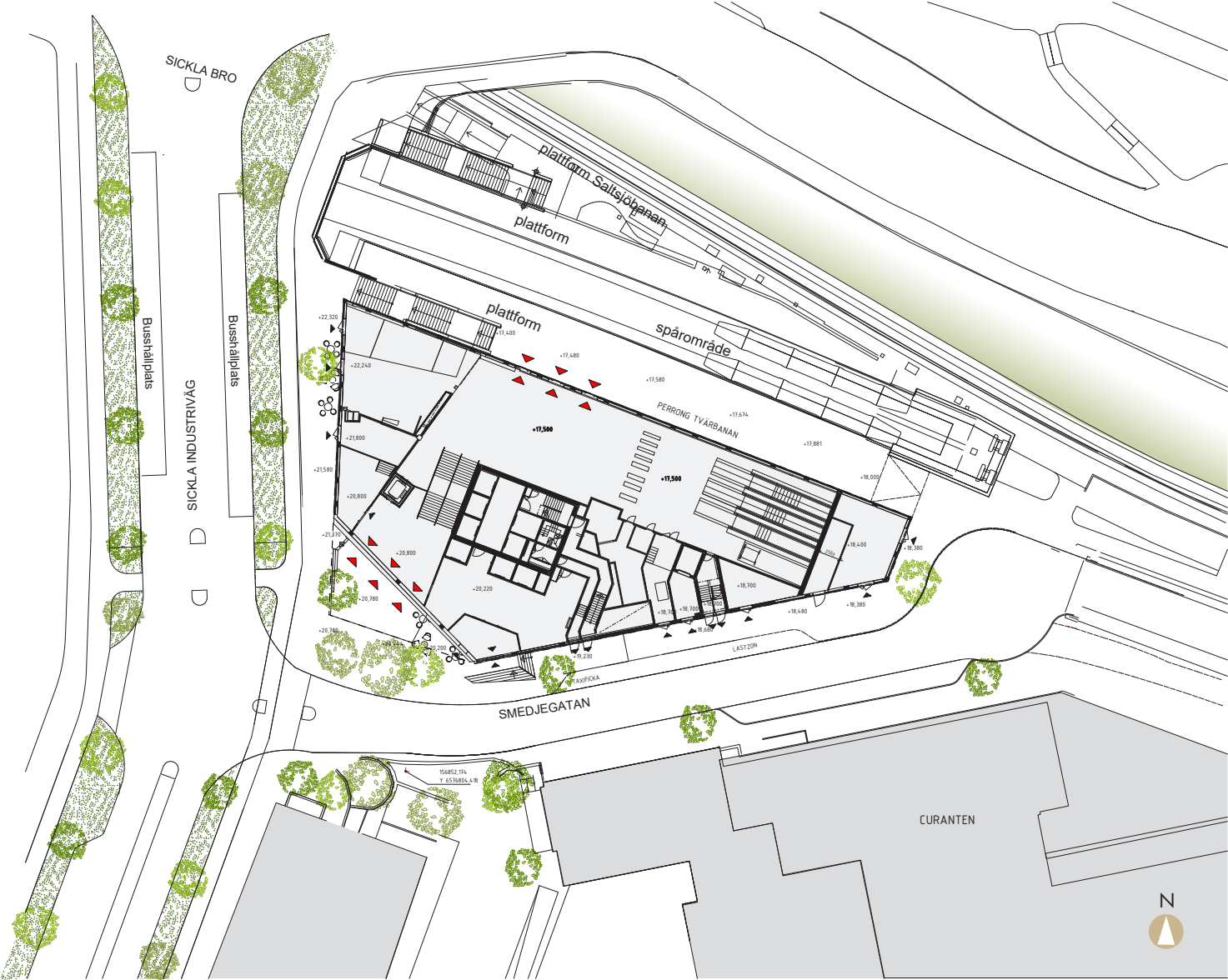


Befintlig fasad -Dieselverkstaden fasad mot Lufts-verkstad byggnad



SICKLA STATION FASAD

Offentliga platser - Situationsplan



Gestaltning Smedjegatan

Smedjegatan ska bli en del av helheten i Sickla, både genom sin gestaltning och sina kopplingar till den befintliga strukturen. Gestaltningen av gatan, trottoaren, små platser för vistelse och stenblock, fält av gatsten etc. hämtas direkt från de väl fungerande platserna i dagens Sickla.



Granitblock fungerar både som skydd, urbana möbler och en del av helhetsgestaltningen. Sten och asfalt kompletteras med element av rosttrött stål (Cortén)



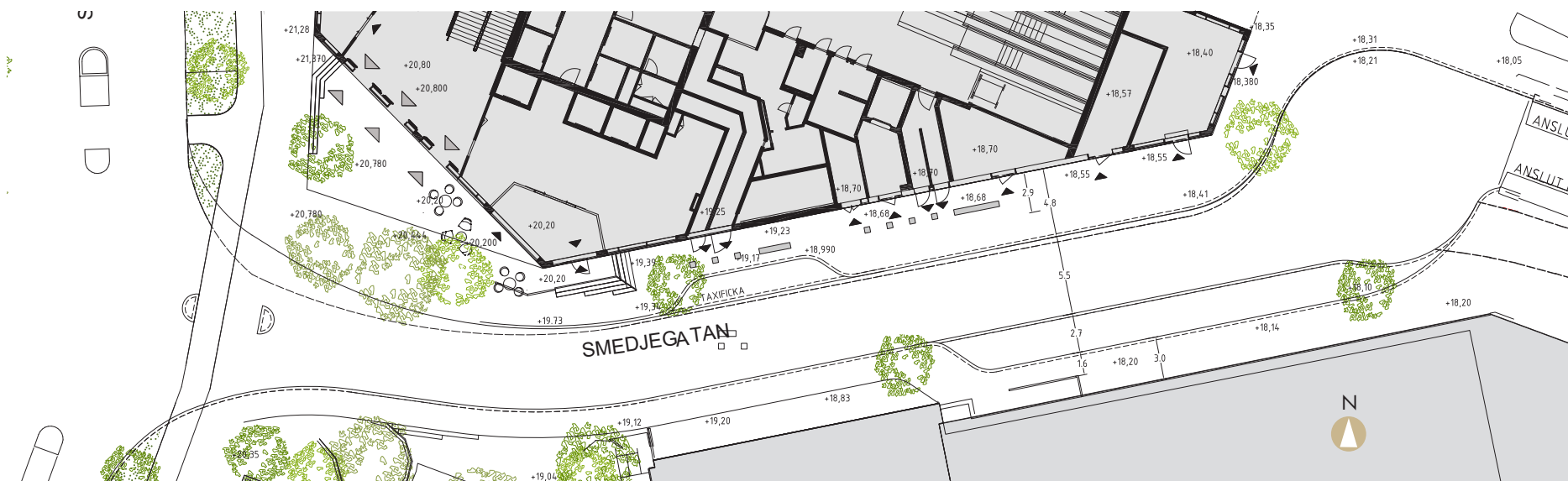
Tydliga granitkanter och gatsten vilka tillsammans skapar en enhetlig inramning av asfaltsytor.



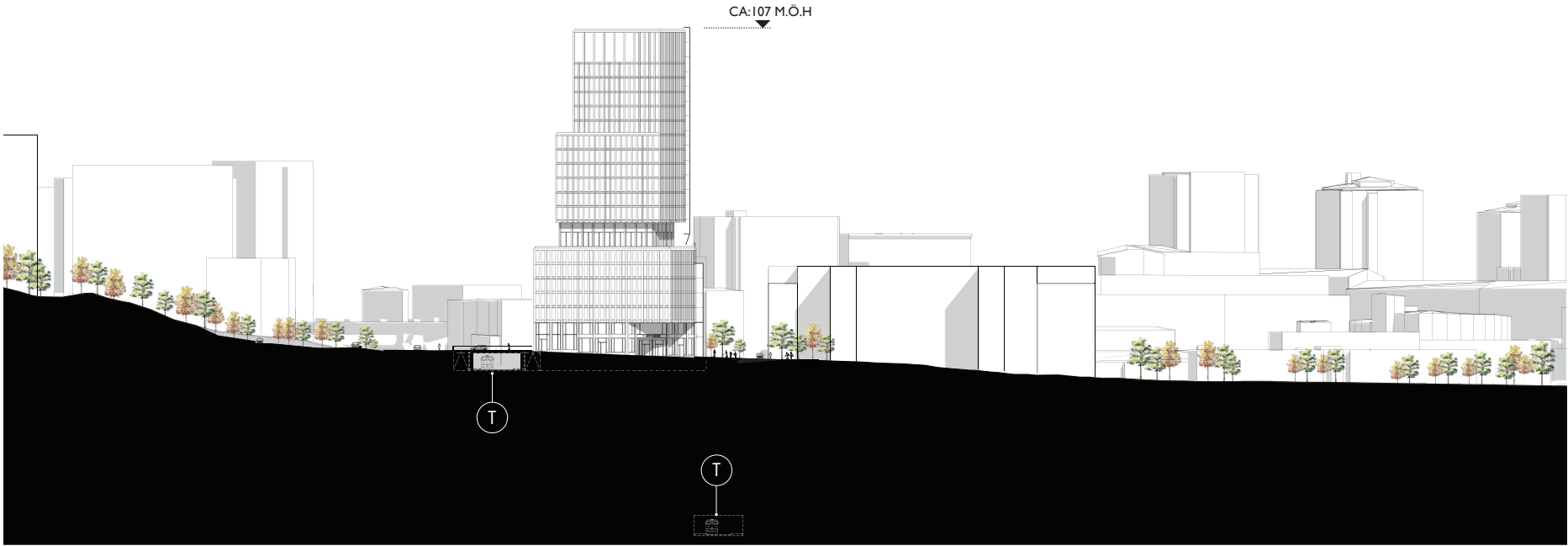
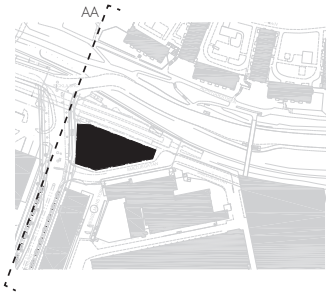
Tydliga granitkanter och gatsten tillsammans med asfalt kan både fungera som trottoarkant, trappor, kantsten till gröna ytor. Stenblock blir både en enkel bänk och ett skydd.



Rosttrött stål (Cortén) i fin samklang med granit, asfalt och grönsytor. Stora krukor som möblerar de urbana rummen.

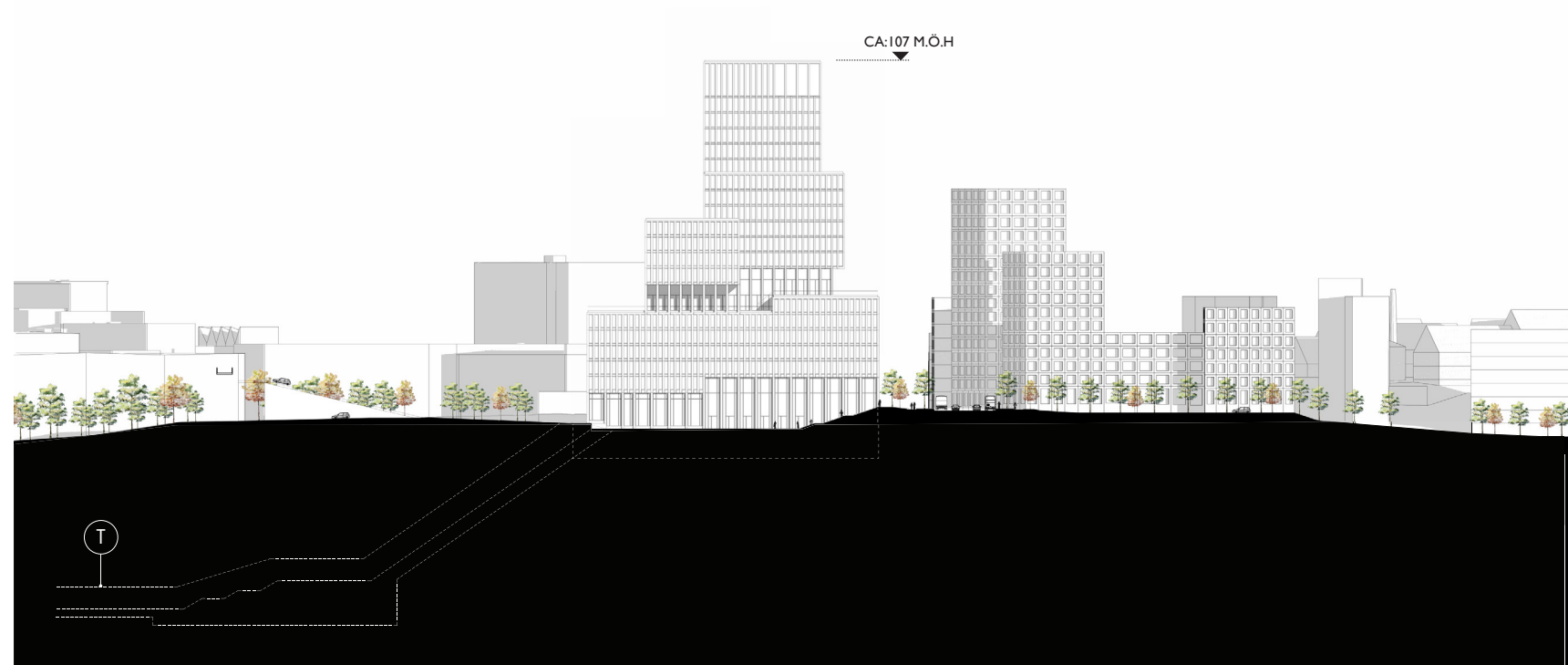
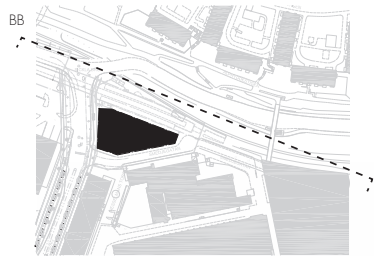


Gator - Sickla Industriväg



SEKTION - ELEVATION AA_ SICKLA INDUSTRIVÄG

Gator - Värmdövägen



SEKTION - ELEVATION BB_VÄRMDÖVÄGEN



Entréer och mötet med staden.

Byggnaden har flera entréer som bidrar till att skapa levande bottenvåningar. Det planeras också för en huvudentré in till Tunnelbanan och SLs station på den nya tunnelbanelinjen till Nacka, "Sickla Station". Denna entré blir ett viktigt landmärke längs med Sickla Industriväg, och vänder sig tydligt ut mot den lilla publika entréplats som bildas i korsningen med Smedjegatan. Entrén görs välkomnande genom sin utformning i samklang med platsen och huset och bildar en tydlig port in till kollektivtrafiken. Både funktion och gestaltning bildar ett nytt offentligt rum för stadsdelen. Från denna entré nås även plattformarna för tvärbanan samt även Saltsjöbanans perronger

Tegel en del av Sickla

I gestaltningen av nya Sickla Station finns inslag av tegel som ansluter till den långa tradition av industribyggnader och till det kulturella arvet på platsen. Tegel är det bärande historiska materialet i området!

Utvändiga och invändiga skyltar

Skytningen samordnas med trafikförvaltningens riktlinjer och följer det nya skyltprogrammet som SL nu infört på alla sina stationer.

Sickla Station Beskrivning - Identitet och historia och kulturvärden

Sicklas rika historia är en viktig utgångspunkt och naturlig klangbotten i allt nytt som adderas på platsen. Sicklas kulturhistoria ger själ, hjärta och mening till platsen. Järnvägen har gett Sickla-området en öst-västlig orientering, läsbar i byggnadernas placering och geometriska utbredning. Förslaget inordnar sig i denna öst västliga orientering, med en anpassning till geometrin i angränsande trafiklösningar. Den gamla landsvägen är läsbar i rester av en befintlig alle längs med Sickla Industriväg och framtida stadsgata. Den nya utformningen av detta viktiga nord-sydliga stråk ansluter till den gamla landsvägen i läge och sträckning. Detta ger en viktig koppling upp mot platsen för Sickla station och gör byggnaden meningsbärande som målpunkt i detta stråk, ett landmärke med tydliga kopplingar till den historiska sträckningen.

Alphyddan med gruppen av sammanhållna enhetliga punkthus bygger på vertikalitet till skillnad mot industrins horisontalitet inne i det gamla Atlas Copco området. Uttrycket för Sickla station hämtar denna vertikalitet från Alphyddans grammatik och fogar ihop det vertikala med det horisontella genom sin uppdelning i flera läsbara delar med sockel, podium, sky-lobby och torn. Här agerar det nya Sickla Station övergång och länk mellan två skilda typologier.

Karaktäristiskt för den äldre industriarkitekturen från sent 1800-tal är de stora mångskeppiga maskin- och monteringshallarna med sågtandstak, röda tegelfasader och framträdande gavelpartier. Gestaltningen tar fasta på några av dessa karaktäristika. De framträdande gavlarna lämpar sig väl som tema för ett högre hus och detta har i överförd betydelse använts som utgångspunkt för gestaltningens karaktär, "gavlarna" ges ett expressivt uttryck.

Områdets variation i bebyggelsens skala, volymer och formspråk är ett viktigt karaktärsdrag som respekteras. Samtidigt bildar Sickla station en ny tydlig årsring i Sicklaområdet.

Fasadernas rytmik är en modern tolkning av den äldre industriarkitekturen i området som bygger på stor grad av repetition och vertikalitet. De äldre byggnadernas flerluftsfönster har överförts till det nya i en annan skala. Kulörställningen på gestaltningen ansluter till de äldre byggnadernas färgställning på fönsterkarmar och spröjs med sin mörka kulör och karaktär. Det svarta stålet förstärker kopplingen till äldre industriarkitektur och tidig modernism.



Mångfald och flexibilitet

Stadsdelen innehåller redan en sprudlande mångfald av verksamheter. Sickla Station bidrar med att ytterligare variera utbudet. Butiker och caféer i levande bottenvåningar, kombineras med flexibla moderna kontor, kompletterat med en generös sky-lobby som innehåller; hotell-lobby, konferenscenter, restaurang och bar, samt tillgängliga takterrasser. Huset rymmer också hotell och en mindre sky-bar högst upp. Flexibiliteten är stor och lokalerna kan enkelt ändras över tid efter sina olika hyresgäster.

Trygghet och trivsel

Byggnaden är tänkt att få liv och rörelse över dygnets alla timmar och skapar trygghet i området genom aktivitet och närvaro. Hotellverksamheten är ett bra komplement till kontoren och ger också förutsättningar för service och restaurangutbud till sent på kvällen. Knutpunkten bidrar också med mycket människor på platsen. Stort fokus ligger på att gestalta en trygg och säker miljö med belysning nattetid och öppna tillgängliga miljöer. Närheten till många andra verksamheter och bostäder hjälper också till att skapa attraktivitet över dygnets alla timmar. Platsen är mycket attraktiv genom sitt läge inom kollektivtrafiken. Cykel och gående är ett givet komplement, bil likaså.

Resurseffektivitet och hållbarhet

Förslaget bygger på en energieffektiv hybridfasad som lever upp till de högt ställda kraven i en BREEAM - certifiering med nivån VERY GOOD.

Karaktär

Byggnadens volym kännetecknas av en tydlig vertikalitet. Med en skarpskuren form kopplar dessa volymer i skala och riktningar till den omgivande kontexten, men bildar också en tydlig egen identitet som markerar platsen. På avstånd tecknas volymer vridna till varandra, och bildar en distinkt skulptural gestalt. En markerad sockelvåning ansluter till omgivande kvarter och skapar en tydlig kontakt med omgivande gaturum. Ovanför sockelvåningen tecknar sig en tydlig midja med takterrasser, och där grönska blir synlig även nerifrån gatan.

Fasaduttrycket bygger på vertikalitet och en skir upprepningseffekt som har kopplingar till platsen och den äldre industriarkitekturen. Materialvalen är glas och metall. Det yttre glasskiktet spelar mot det inre i skala och i djup, och skapar en inbjudande och skulptural byggnad med nyanser inom en sammanhållen helhet.

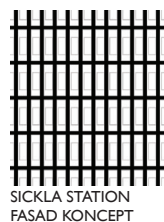
Högt hus- ett väl förankrat landmärke i stadslandskapet

Sickla station är en väl vald plats för ett högt hus.

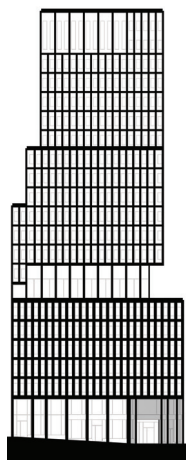
Genom att bygga högt och mycket bidrar detta till en hållbar stad som använder det mycket goda kollektivtrafikläget optimalt. Sickla Station är ett landmärke i stadslandskapet, som också manifesterar den viktiga plats som denna kollektivtrafikknut utgör, med både tunnelbana, tvärbana, bussar och Saltsjöbanan. Byggnaden utgör även entrébyggnad till Sickla köp kvarter. En hög byggnad vid Sickla Station tar stöd i höjden vid Alphyddan, och de 13-15 våningar höga byggnaderna signerade Backström och Reinius. Projektet bildar också ett sammanhang med de andra höga byggnaderna längs med Värmdövägen som nu är på väg att genomföras, såväl västerut som österut. Volymerna skapar intressanta gaturum och platser i nära anslutning till den nya byggnaden som levandegör gatan och skapar nya attraktiva mötesplatser. Byggnadens placering och disposition kopplar direkt till kollektivtrafiken och vidare in i den äldre delen av denna dynamiska stadsdel. Jämfört med utgångsritningarna för Tunnelbanan, föreslås en ny entré in från öster och till butikerna på övre plan. Byggnaden bildar porten in till Sickla Industriväg som successivt omvandlas till en attraktiv stadsgata. Hela bottenvåningen är publik med butiker, caféer och lokaler längs med gatorna. Placeringen i norra kanten av stadsdelen Sickla ger också mycket liten inverkan av slagskugga, och huset skuggar mest befintligt trafikområde.



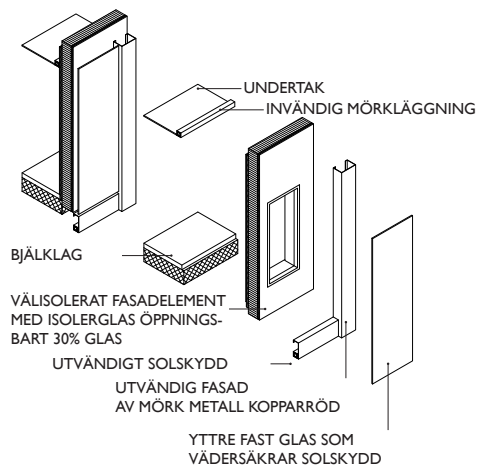
Fasader mot allmän plats



SICKLA STATION
FASAD KONCEPT



SICKLA STATION
BYGGNAD FASAD



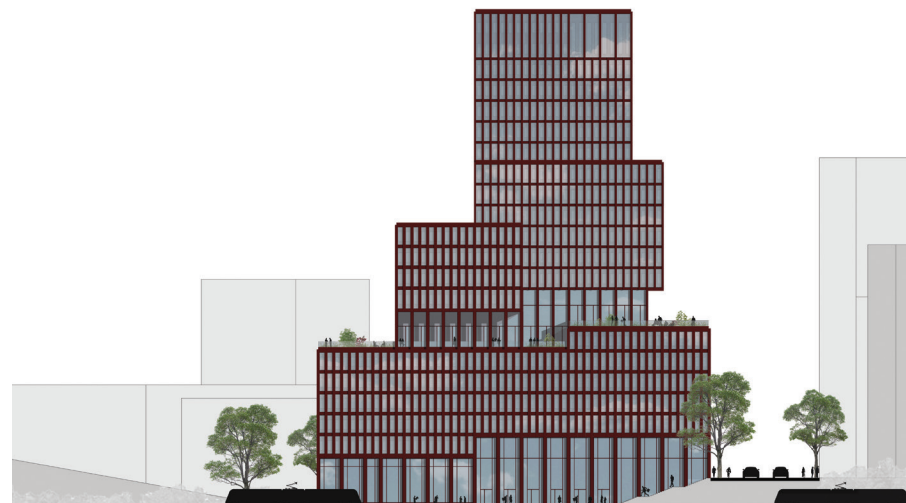
FASAD MOT VÄSTER



FASAD MOT ÖSTER



FASAD MOT SÖDER



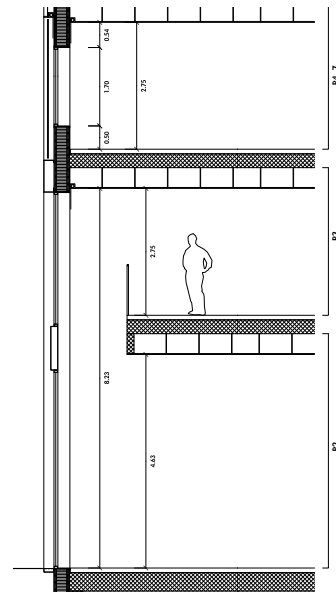
FASAD MOT NORR

Materialpalett och detaljer - Fasader - Kulör

Hela den yttre gestaltningen kommer att bilda en helhet med det nya och gamla Sickla. Fasaden består av metallkassetter, med en mörk kopparröd kulör som samverkar väl med de befintliga byggnaderna i området och med den historiska kontexten i Sickla.

Fasadgestaltningen utgörs av en Hybridfasad som ger många fördelar;

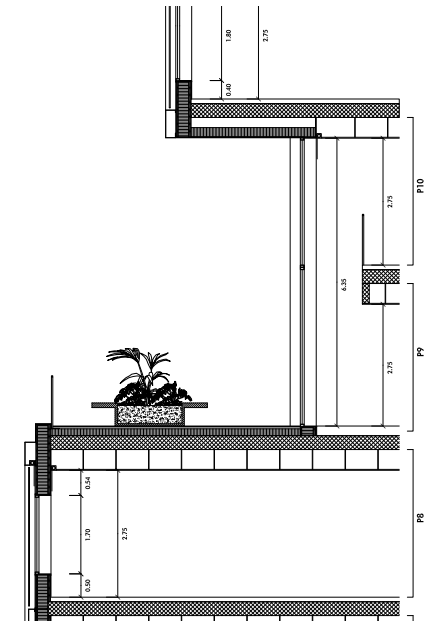
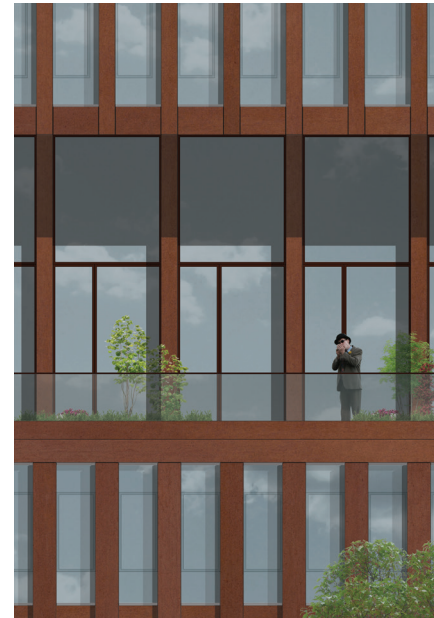
1. Energieffektiv som klarar att leva upp till de högt ställda kraven i en BREEAM -certifiering med nivån VERY GOOD
2. robust och lättskött
3. mycket lämplig för höga hus
4. kan byggas i lätta prefabricerade fasadmoduler som monteras med kran



och som inte kräver ställningar

5. kan med fördel utföras som lätta konstruktioner

Fasader utförs i metall och glas, och med en tydlig profilering för att skapa djupverkan. Skimrande metall och glas i en harmonisk gestaltning. Sockelvåningen görs uppglasad ut mot omgivande gator för en utåtriktad verksamhet som bjuder in i en levande bottenvåning Fasaduttrycket bygger på vertikalitet och en skir upprepningseffekt som har kopplingar till platsen och den äldre industriarkitekturen. Materialvalet är glas och metall. Det yttre glasskiktet spelar mot det inre i skala och i djup, och skapar en inbjudande och skulptural byggnad med nyanser inom en sammanhållen helhet. Fasaderna består generellt av 30% fönster inklusive karmar. Fasaden har optimerats för att minska värmeförlust på vinterhalvåret som bidrar till uppfyllelse av kravet på total energianvändning 50 kWh/m²och år, med en låg fönsterandel av fasadarea.



Energi och flexibilitet

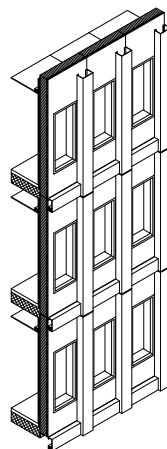
Mindre fönster på fasader åt mer solutsatta väderstreck såsom öster, söder och väster i kombination med utvändigt rörlig solavskärmning gör att kylbehovet begränsas på sommartid och tillfredsställande termisk komfort uppnås.

Utvändig rörlig solavskärmning är mest effektiv mot solvärme samtidigt som den bidrar till dagsljusspridning då den används bara vid behov. Solavskärmningen skyddas mot väder och vind med ett yttre ventilerat glas i en hybridfasad. Åtkomlighet för underhåll och fönstertvätt sköts enkelt inifrån byggnaden då isolerrutorna är öppningsbara inåt. Hybridfasaden ger den optimala lösningen för en riktigt energieffektiv byggnad över hela året.

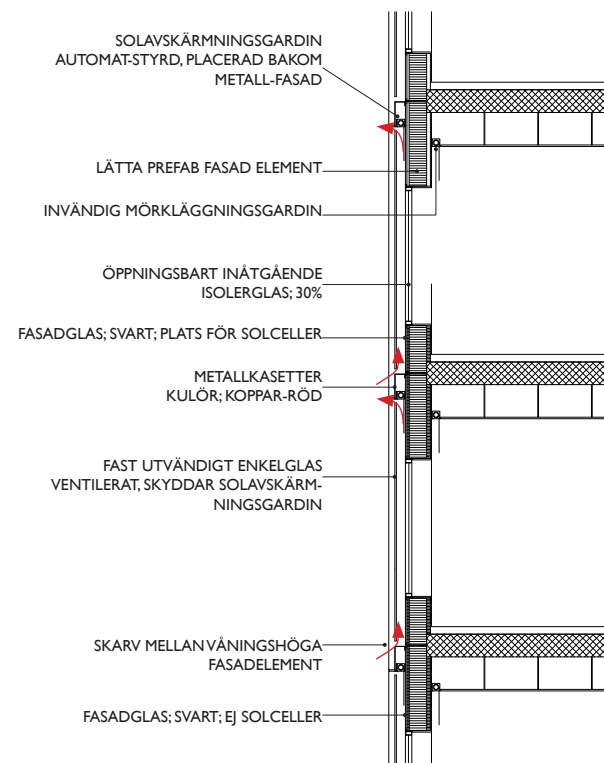
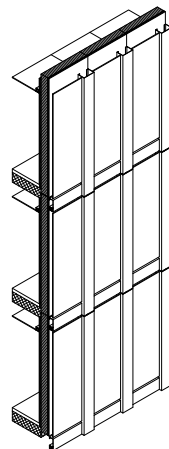
Dessutom finns flexibla möjligheter att komplettera på insidan med hyresgästspecifika lösningar med mörkläggningsgardiner i konferensrum, eller textila gardiner i hotelldelen osv. Fasadsystemet bygger på grundmodulen 1,35m och multiplar av detta; 2,7m, 4,05m osv. Detta matchar väl de önskade delningarna för både hotell och kontor och ger också hanterbara fasadmoduler vid montering.

Flexibiliteten över tid blir mycket hög då det är enkelt att flytta invändiga väggar till användbara mått för rumsstorlekar i cellkontor, konferensdelar, eller göra öppna kontorslandskap. Hotellrummen görs med 4.05 m -modul och ger då ett rum på drygt 20 kvm.

FASADEN UTAN
YTTRE FASTA GLASET



FASADEN MED
YTTRE FASTA GLASET



Sockelvåning

Sickla station gestaltas med en uppdelning i flera läsbara delar med sockel, podium, sky-lobby och torn.

Fasadernas rytmik är en modern tolkning av den äldre industri-arkitekturen i området som bygger på stor grad av repetition och vertikalitet. Kulörställningen i gestaltningen ansluter till de äldre byggnadernas färgställning på fönsterkarmar och spröjs med sin mörka kulör och karaktär.

Sockelvåningen med sina uppglasade butiker och caféer, kombineras med flexibla moderna kontor, hotell, konferenscenter, restauranger och barer.

Hotellverksamheten är ett bra komplement till kontoren och ger också förutsättningar för service och restaurangutbud till sent på kvällen. Knutpunkten bidrar också med mycket människor på platsen. Stort fokus ligger på att gestalta en trygg och säker miljö med belysning nattetid och öppna tillgängliga miljöer.

Fasadgestaltningen utgörs av en hybridfasad. På en höjd på minst tre meter ovanför marknivån tillåts de yttre delarna av hybridfasaden att sticka ut 150 mm utanför detaljplanens begränsningslinjer. På så sätt säkerställs att energieffektiv konstruktion som klarar att leva upp till de högt ställda energikraven.

Tak – terrasser

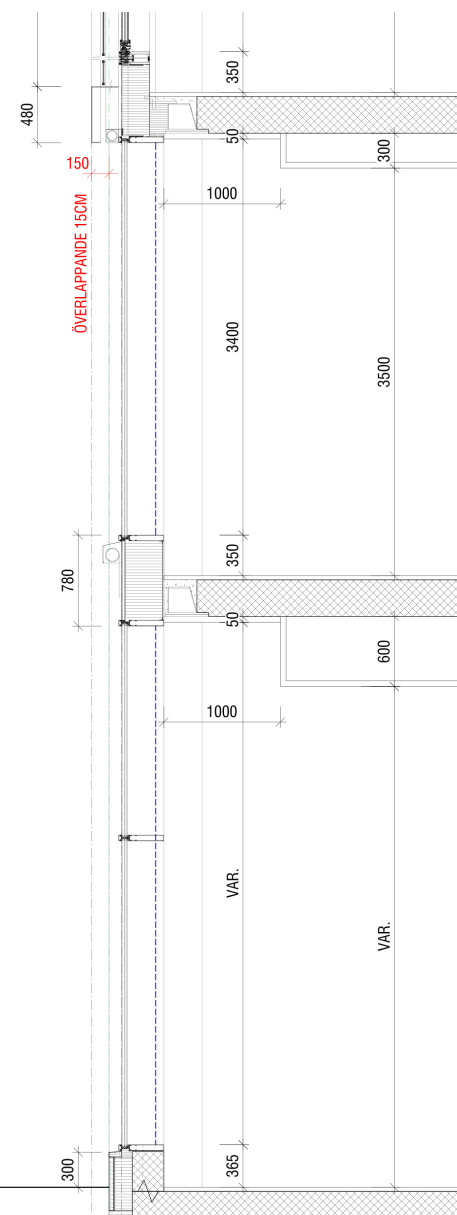
Takterrasserna i projektet kommer att bidra till viktiga mötesplatser och kvalitativa gröna utomhusytor. Genom att många av dessa ytor är tillgängliga för en bredare publik så ökas byggnadens bidrag till staden. Takterrasserna kommer att utformas med ytor för uppehålle, omgivna av grönska och vindskyddande spaljéer alternativt glas räcken som gör dessa användbara över en större del av året.



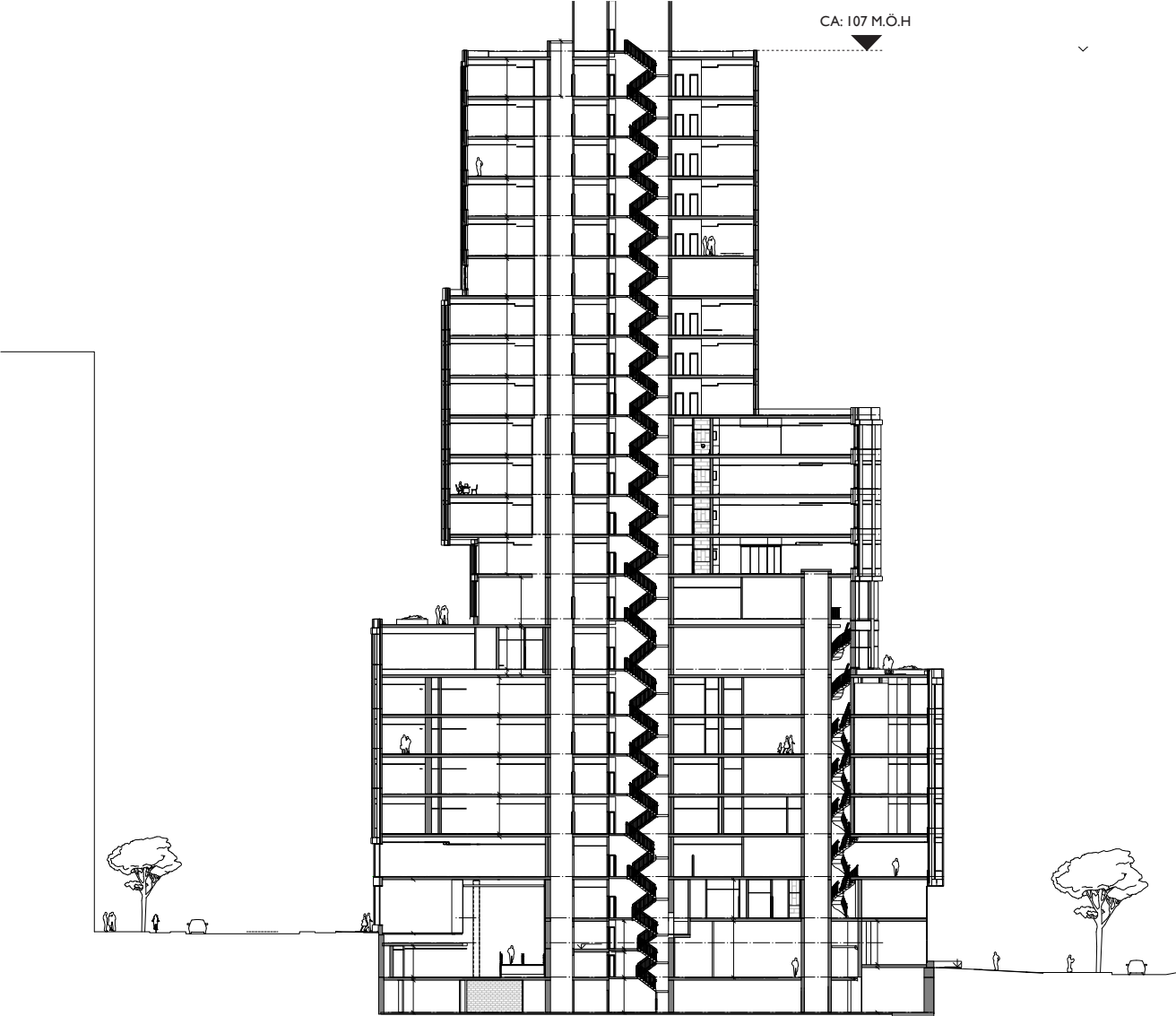
P5 +27.05 / P6 +31.20

P4 +23.20 / P5 +27.05

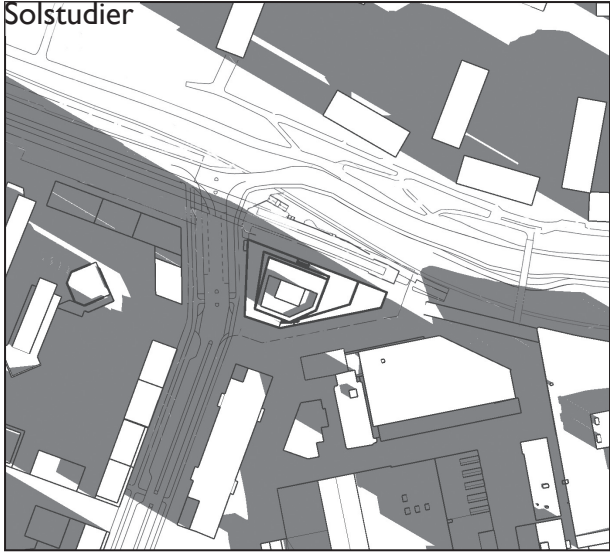
MARK P2 / P3



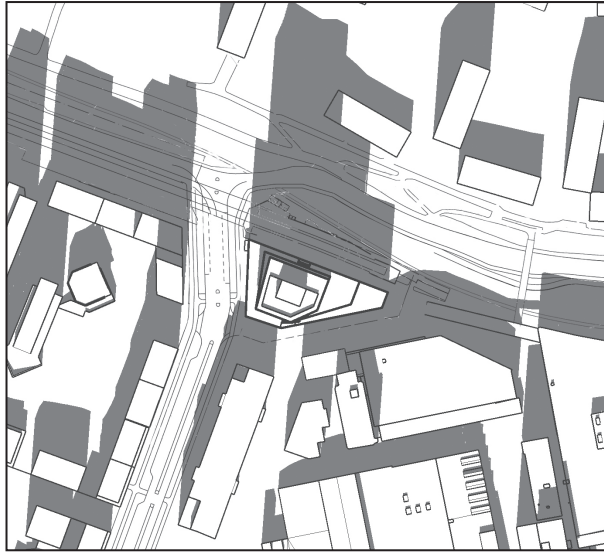
Principsektion



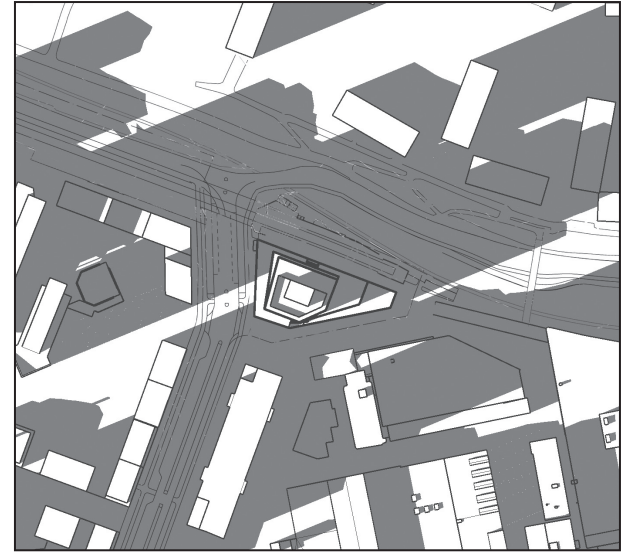
Solstudier



19-03-20 MARS KL 08



19-03-20 MARS KL 12



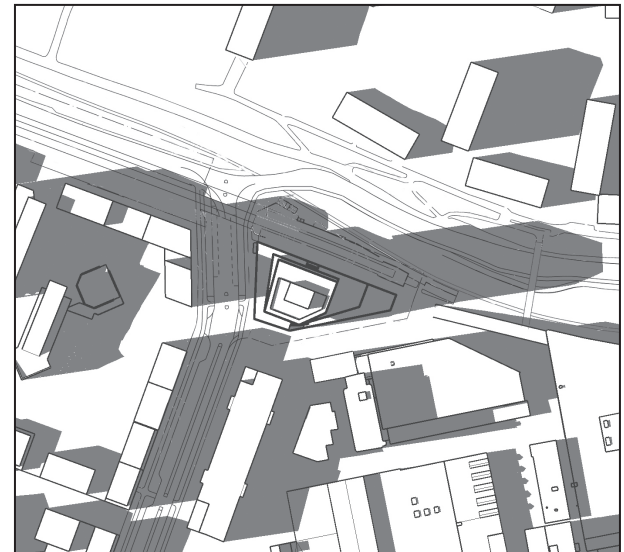
19-03-20 MARS KL 16



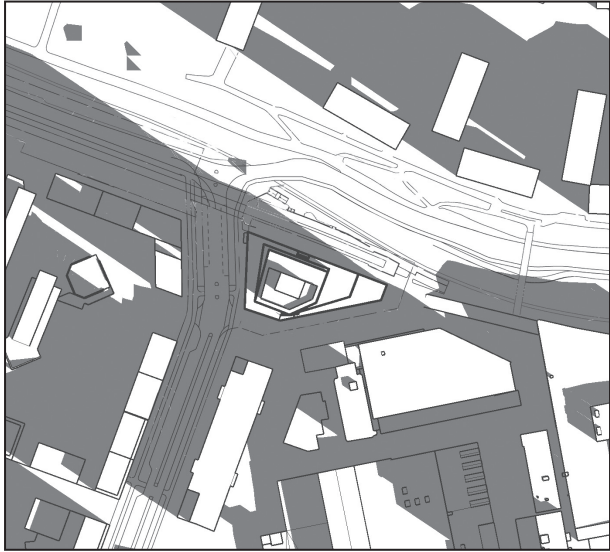
19-06-21 JUNI KL 08



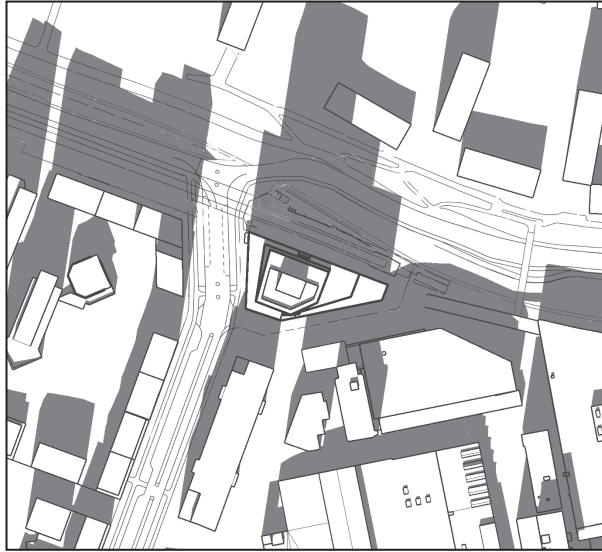
19-06-21 JUNI KL 12



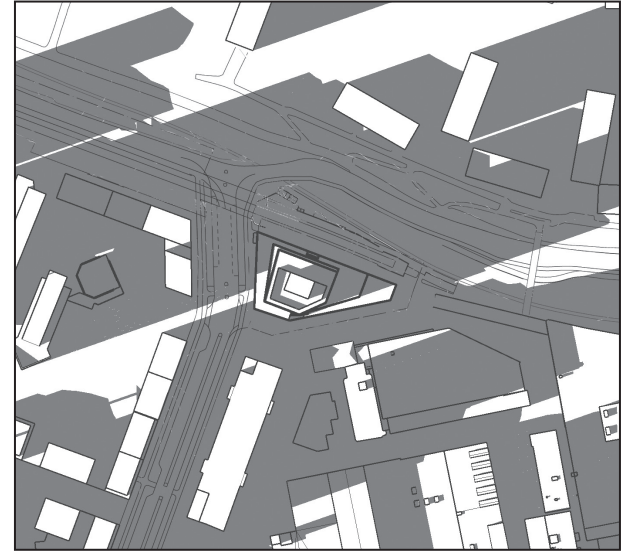
19-06-21 JUNI KL 16



19-09-23 SEPT KL 08



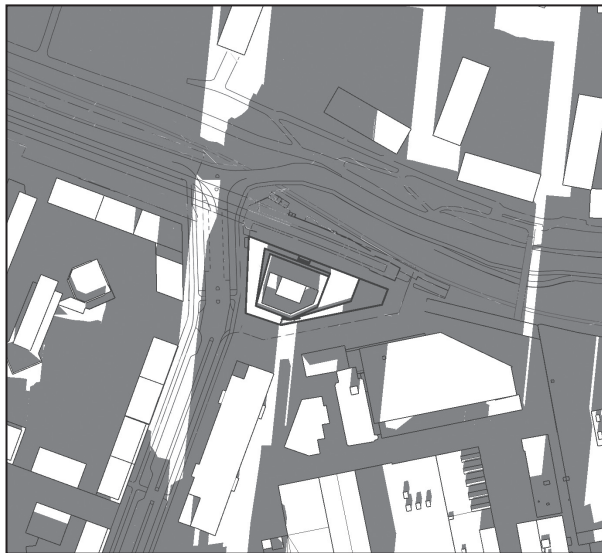
19-09-23 SEPT KL 12



19-09-23 SEPT KL 16



19-12-22 DEC KL 08



19-12-22 DEC KL 12

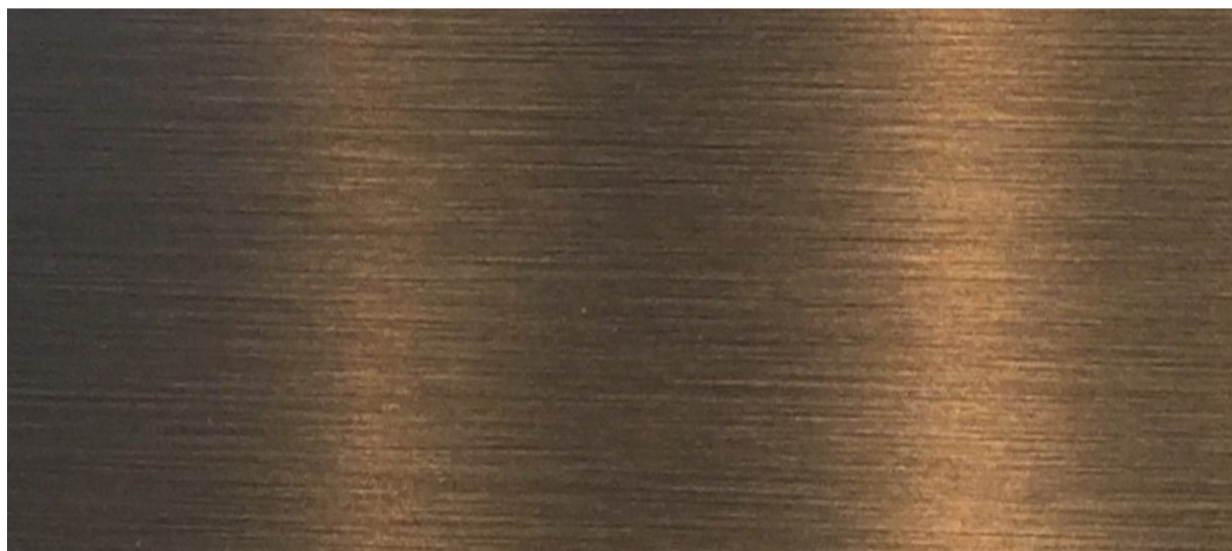


19-12-22 DEC KL 16

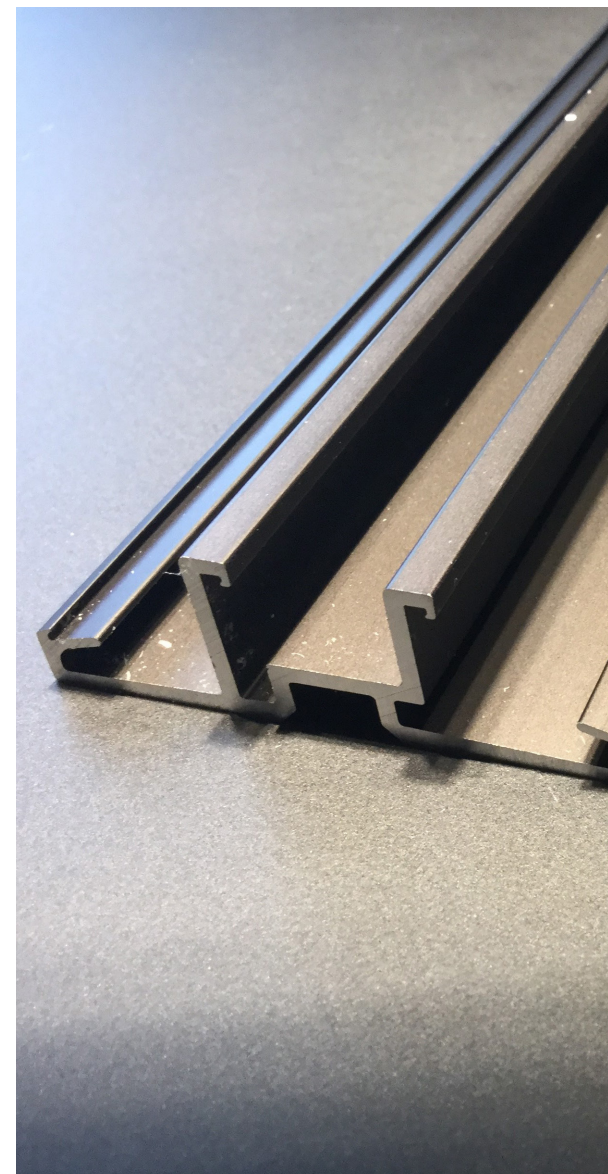
Material och Kulör



ALUBRASS03, BRUSHED(E2) 20 MICRON FRÅN ALUMET



naturAL HAVANNA MG, naturAL FINESSE, FRÅN ALUCUBOND



ALUMINIUMTYP SCHUCO

KULÖR, RAL 8022 SCWARZBRAUN

