

2020-05-04

TJÄNSTESKRIVELSE
Dnr KUN 2020/49

Kulturnämnden

Yttrande över detaljplan för Traversen, Sickla Plania

Förslag till beslut

Kulturnämnden antar förslag till yttrande enligt bilaga 1 till tjänsteskrivelse daterad den 4 maj

Sammanfattning av ärendet

Kulturnämnden har fått möjlighet att lämna synpunkter över detaljplan för Traversen. Planförslaget syftar till att möjliggöra en väl gestaltad tillbyggnad av del av det östra hörnet av Sickla galleria. Området har höga kulturmiljövärden och föreslagen byggnad ska förhålla sig till och samspela med omgivande karaktärsdrag. Traversen kommer, liksom Sickla stationshus, att utgöra ett nytt landmärke i Sickla och i Nacka.

I yttrandet framförs synpunkter som betonar vikten av att på olika sätt skapa en förståelse för områdets betydelse i Nackas industriella utveckling som utgör en viktig del av Nackas historia och föra denna kunskap vidare till nya generationer. Som exempel förordas ett ökat användande av rött tegel som materialval i byggnadens nedre del (sockelvåningen). På samma sätt poängteras vikten av att sockelvåningens höjd sammanfaller med höjden på befintliga industribyggnader i området. Det skapar en visuell koppling som är positiv. Planprogrammet innehåller ingen information om offentlig konst och i yttrandet påpekas möjligheten att planera för detta liksom vikten av att de offentliga rum som nu tillskapas blir trivsamt utformade och blir trygga att besöka under dygnets alla timmar. Att området är en säker plats under byggtiden är viktigt då många barn och unga rör sig i området.

I yttrandet noteras att kommunens samarbete med Gehls arkitekter kring mötesplatser och kopplingar till bostadsområden norr om Värmdövägen bör knyts ihop på ett konstruktivt sätt. På samma sätt menar nämnden att det är viktigt att påvisa Nackas unika läge vid olika vattendrag genom att visa på närheten till vatten, Svindersvik i norr och Järla sjö i söder.

Ärendet

Kulturnämnden yttrar sig i frågor som rör behov av anläggningar och lokaler för kulturverksamhet samt är utifrån sitt ansvarsområde remissinstans i frågor som rör fysisk planering. Nämnden ska enligt nämndens reglemente ägna uppmärksamhet åt utformning och utsmyckning av offentliga platser och byggnader samt att i övrigt, där nämndens medverkan påkallas, vara rådgivande vid utformning och utsmyckning av bostadsområden. Kulturnämnden ska verka för bevarande av estetiskt och



kulturrehistoriskt värdefulla eller i samhällsbilden karaktäristiska byggnader, anläggningar och anordningar. För ytterligare information läs på kommunens hemsida, följ länken för att ta del av plan- och gestaltning- och miljöprogram för det aktuella området.

Utdrag ur planprogrammet

Planförslaget syftar till att möjliggöra en väl gestaltad tillbyggnad av del av det östra hörnet av Sickla galleria. Området har höga kulturmiljövärden och föreslagen byggnad ska förhålla sig till och samspela med omgivande karaktärsdrag. I byggnadens bottenplan planeras för centrumverksamhet och i de övre våningsplanerna möjliggörs för cirka 80 bostäder. Byggnaden om cirka 16 våningar är belägen invid en av de kommande tunnelbaneentréerna till station Sickla och kommer att markera platsen samt verka som ett landmärke i stadsbilden.

Planförslaget möjliggör ett mer blandat innehåll i Sickla köp kvarter då området tillförs bostäder. Föreslagen byggnad innebär en publik och uppglasad bottenvåning (sockelvåning) som samspelar med omgivande gaturum och stärker stadsstråken. Byggnadens tak planeras för växtlighet som kan medverka till gröna inslag i en urban stadsmiljö. Planförslaget innebär positiva konsekvenser för barn genom att området utvecklas till en mer levande och tryggare stadsmiljö. Planförslaget möjliggör en hög exploatering i ett kollektivtrafiknära läge vilket innebär ett effektivt markutnyttjande. Planförslaget medger en hög byggnad vilket innebär att den kommer synas i stadsbilden.

Planförslaget är förenligt med översiktsplanen och kommunens bedömning är att detaljplanens genomförande inte kan antas medföra betydande miljöpåverkan. Planförslaget ska bidra till att platsen blir en orienterbar och ändamålsenlig nod som stärker stadsstråken. Föreslagen byggnad ska anpassas och samspela med omgivande kulturmiljövärden. Planförslaget ska bidra till att området utvecklas till en mer attraktiv, tillgänglig och trygg stadsmiljö.

Kulturmiljöprogram

Planområdet ligger inom "Sickla-Marcusplatsen" som i kulturmiljöprogrammet är utpekad som ett område med lokalt intresse för kulturmiljövården. Sicklaområdet är en omvandlad industrimiljö med bebyggelse från 1890-tal till nutid. Industriebbyggelsen hade ursprungligen en lägre skala men områdets horisontella struktur är fortfarande avläsbar. Karaktäristiskt för Sickla är bebyggelsens höga arkitektoniska kvaliteter och områdets täta bebyggelse. Tongivande för området har varit Atlas Copcos verkstadsindustri som numera är omvandlat till Sickla köp kvarter.

Kulturmiljöprogrammet anger följande förhållningssätt som är relevanta vid stadsutveckling i området:

- Förståelsen av områdets historiska funktion respekteras – Möjligheten att avläsa tidigare funktion och successiva utbyggnad behålls. Ny bebyggelse placeras och utformas så att den bildar nya tydliga årsringar i miljön.
- Karaktärsskapande platsbildningar och gaturum behålls – Områdets täta struktur behålls i möjligaste mån. Karaktärsskapande platsbildningar och gaturum/stråk behålls och förstärks.
- Industriebbyggelsens grundläggande karaktärsdrag bevaras – Områdets variation i

bebyggelsens skala, volymer och formspråk är ett viktigt karaktärsdrag som respekteras.



- - - - - Gräns för område av lokalt intresse för kulturmiljövården
- Område med f.d. industrilokaler
- **Huvudkontor** Kulturminne (Utan punkt: kulturmijö)
- ALPHYDDAN Platsnamn
- VÄRMDÖVÄGEN Informationstext

Karta som redovisar området "Sickla -Marcusplatsen" med lokalt intresse för kulturmiljövården. Kulturmiljöprogram Nacka kommun.



Flygfoto över del av Sickla. Planområdet markerat med blå cirkel.



Foto som visar Simbagatan och Sickla, Köp kvarter vy mot väster.



Foto över östra gaveln av Sickla galleria.

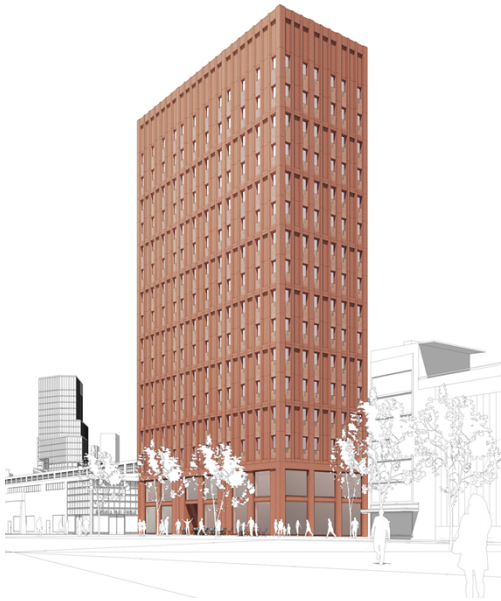
Gestaltning och anpassning till kulturmiljövärden

Det nya bostadshuset kommer synas i stadsbilden och verka som landmärke invid ny tunnelbaneentré i Sickla. Hög arkitektonisk kvalitet är därför särskilt betydelsefullt. Vidare kommer byggnadens bottenvåning utgöra betydelsefulla fasader ut mot viktiga stadsstråk och ska därför gestaltas med omsorg. Då föreslagna byggnad ligger inom område med kulturmiljövärden ska byggnaden till karaktär, form, fasaduttryck och materialval både anpassas och samspela med omgivningen. För att säkra att byggnaden utformas i enlighet med föreslagna gestaltungsambitioner kompletteras detaljplanen med ett gestaltungsprogram som ligger till grund för de gestaltungsriktlinjer som planförslaget har utformats med, se nedan.

Ny byggnad ska utformas i enlighet med följande gestaltungsriktlinjer:

- Byggnaden ska ha en högre och smäcker form. Rationell karaktär.
- Fasaderna ska utformas med tydlig vertikalitet, ha en repetitiv verkan samt ha djupverkan.
- Fasaderna ska utformas med tegel, plåt eller puts.
- Fasadkulör ska vara rödbrun – en varm ton. Byggnaden ska färgsättas som en enhetlig helhet vad gäller material och kulör. Material och kulör ska samspela med omgivningen.
- Sockelvåningen ska vara uppglasad och tydligt markerad med ett horisontellt band. Sockelvåningen ska utformas med särskild omsorg beträffande gestaltning och arkitektonisk kvalitet så att den bidrar till en varierad stadsmiljö.

Det är betydelsefullt att skyltar anpassas utifrån byggnadens formspråk och utifrån omgivningspåverkan. Ett övergripande skyltprogram är under framtagande av Nacka kommun.



Konceptillustration som visar vy från sydost. Illustrationen visar ett exempel på hur fasader mot Simbagatan skulle kunna utformas med stöd av planbestämmelser och gestaltungsprogram. Föreslagen byggnad rymmer butiker i gatuplan och entré till de nya bostäderna. Befintligt parkeringshus till höger i bilden. Illustration Murman arkitekter.

Kopplingar, vattenstråk och gröna tvärstråk Särskilt viktiga stråk för gående Strandpromenad



Stråk och platser i Nacka stad "Vision för Identitet & Program i de offentliga rummen". Gehl arkitekter

Det pågår ett visionsarbete som täcker hela Sickla köp kvarter. För området föreslås en tät stadsväv och blandstad. Traversen är en del i den här utvecklingen och kompletterar Sickla köp kvarter med bostäder. I "Identitet och program för stråk och platser" (februari 2018) pekas områdets viktiga stråk ut. Ett stråk går mellan Svindersvik och Sickla Strand. Det andra är Sicklastråket som går från Hammarby Sjöstad och vidare genom handelskvarteren i Sickla till Planiavägen. Traversen ligger i korsningen mellan dessa stråk och är viktig för utvecklingen inom området. Traversen ska med sin höjd och koppling till tunnelbanan utgöra en nod och byggnaden ska bidra identitetsskapande till området och levandegöra



omkringliggande gaturum

Tillgänglighet och trygghet

Planförslaget innebär att platsen kan få liv och rörelse under fler av dygnets timmar genom närvaron av bostäder och butikslokaler. I anslutning till den föreslagna byggnaden planeras för ett viktigt gång- och cykelstråk i nord/sydlig riktning bland annat på grund av att en ny tunnelbaneuppgång ska byggas i anslutning till planområdet. Saltsjöbanan, som löper norr om planområdet, planeras att höjas upp och därmed möjliggörs passage under den. Ett genomförande av planförslaget innebär att trygghet och säkerhet kommer att öka i och med närvaron av fler människor och publika lokaler i bottenplan som bättre samspelar med omgivningen. Tillgängligheten inom planområdet kommer att vara oförändrad.

Enhetens analys och bedömning

Kulturnämnden har fått möjlighet att lämna synpunkter över detaljplan Traversen: KFKS 2017/1060 Projekt: 93101151). Den har kopplingar till yttrandet till detaljplanen för Sickla Stationshus, som ligger i samma område.

Traversen kommer att likt Sickla stationshus att utgöra ett nytt landmärke i Sickla och i Nacka. Båda byggnaderna är belägna i hjärtat av Nackas industrihistoriska arv, vilket gör att byggnaden kommer att sätta en ny prägel på området. Att på olika sätt skapa förståelse för områdets historiska utveckling och förändring är viktigt. Det är angeläget att de aspekter som tas upp i gestaltning- och miljöprogram vad gäller utformning och materialval efterlevs. Genom att rött tegel får utgöra en betydande komponent i byggnadens nedre del (sockelvåningen) skapas en samhörighet med övriga industribyggnader i närheten. Således förordas att andelen tegel ökas. Det är en fördel att sockeldelen av byggnaden överensstämmer i höjd med den industrihistoriska bebyggelsen är viktig att behålla.

I planprogrammet nämns inte offentlig konst, när det gäller framtagande av offentlig konst är det viktigt att detta bevakas av kommunstyrelsen. Eftersom Traversen kommer att ha en viktig roll med nya tunnelbaneentré och ett offentligt rum är rumslig gestaltning, möblering och färgsättning viktigt att ta i beaktan. Den tunnelbaneuppgång som planeras är viktig då det är en viktig koppling mellan bostadsområden och köpcentrum samt ett flertal skolor som ligger i området.

Det arbete som kommunen gjort i samarbete med Gehl arkitekter är viktigt att ta in i planeringen. De stråk som binder samman olika delar i Nacka behöver tydliggöras och stärkas. Gehls paroll att det var 10:e meter ska finnas något nytt i ögonhöjd som skapar intresse för gångtrafikanter. Det är en intressant arbetsmetodik att ta med i fortsatt arbete. På samma sätt är det viktigt att knyta ihop bostadsområden norr om Värmdövägen och se till att det blir enkelt, tryggt och lustfullt att förflytta sig inom Nacka. Möjligheten att knyta ihop ”vatten med vatten” det vill säga att knyta ihop västra delen av Svindersviken med Järla sjö och visa på Nackas unika läge är en fråga som också berör fortsatt planering av det aktuella området.

Ekonomiska konsekvenser

Den nya detaljplanen medför inga ekonomiska konsekvenser för kulturnämnden



NACKA
KOMMUN

Konsekvenser för barn

Projektet kommer att orsaka olägenheter under byggtiden som påverkar barn som rör sig i området och som dagligen använder kollektivtrafik för att ta sig till skolor och fritidsaktiviteter. Stor vikt måste därför läggas på väl genomförd planering, goda temporära lösningar och god information till allmänheten. Även långsiktigt är en trygg och säker miljö viktigt att skapa. Platsens historiska betydelse bör tydliggöras för att på ett enkelt sätt knyta an till Nackas rika industrihistoria och föra denna kunskap vidare till nya generationer

Handlingar i ärendet

1. Förslag till yttrande

Cortina Lange
Enhetschef
Kultur- och fritidsenheten

Susanne Broman Kjulsten
Samhällsplanerare
Kultur- och fritidsenheten