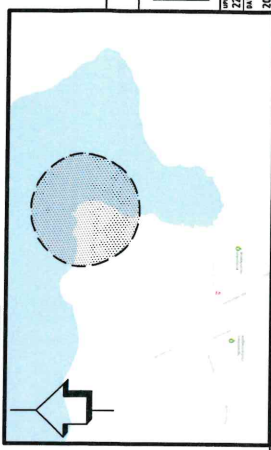
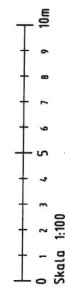


PLAN 1:50

SITUATIONSPLAN



RITNINGSFÖRTECKNING  
SEKTION, SE RITNING NR BS2019022-002



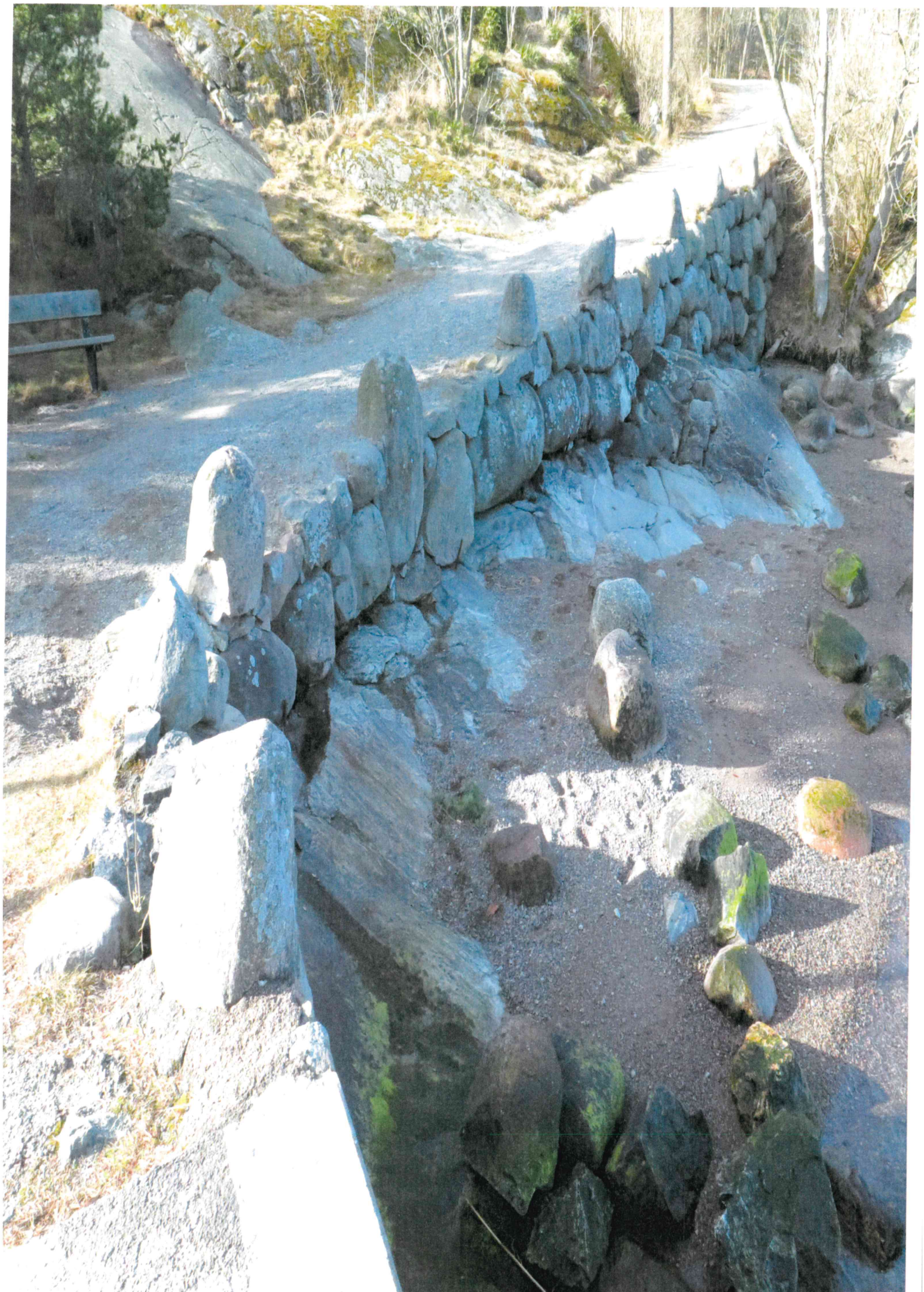
NACKA KOMMUN  
Miljökontoret  
2019-09-10  
M 19-2012

Proj. Namn	Proj. Nr	Proj. Datum	Proj. Skala
NACKA KOMMUN NYCKELVÄSBRYGGAN			
Proj. Ledning	Proj. Beskrivning	Proj. Status	Proj. Datum
Proj. Ledning	Proj. Beskrivning	Proj. Status	Proj. Datum
Proj. Ledning	Proj. Beskrivning	Proj. Status	Proj. Datum

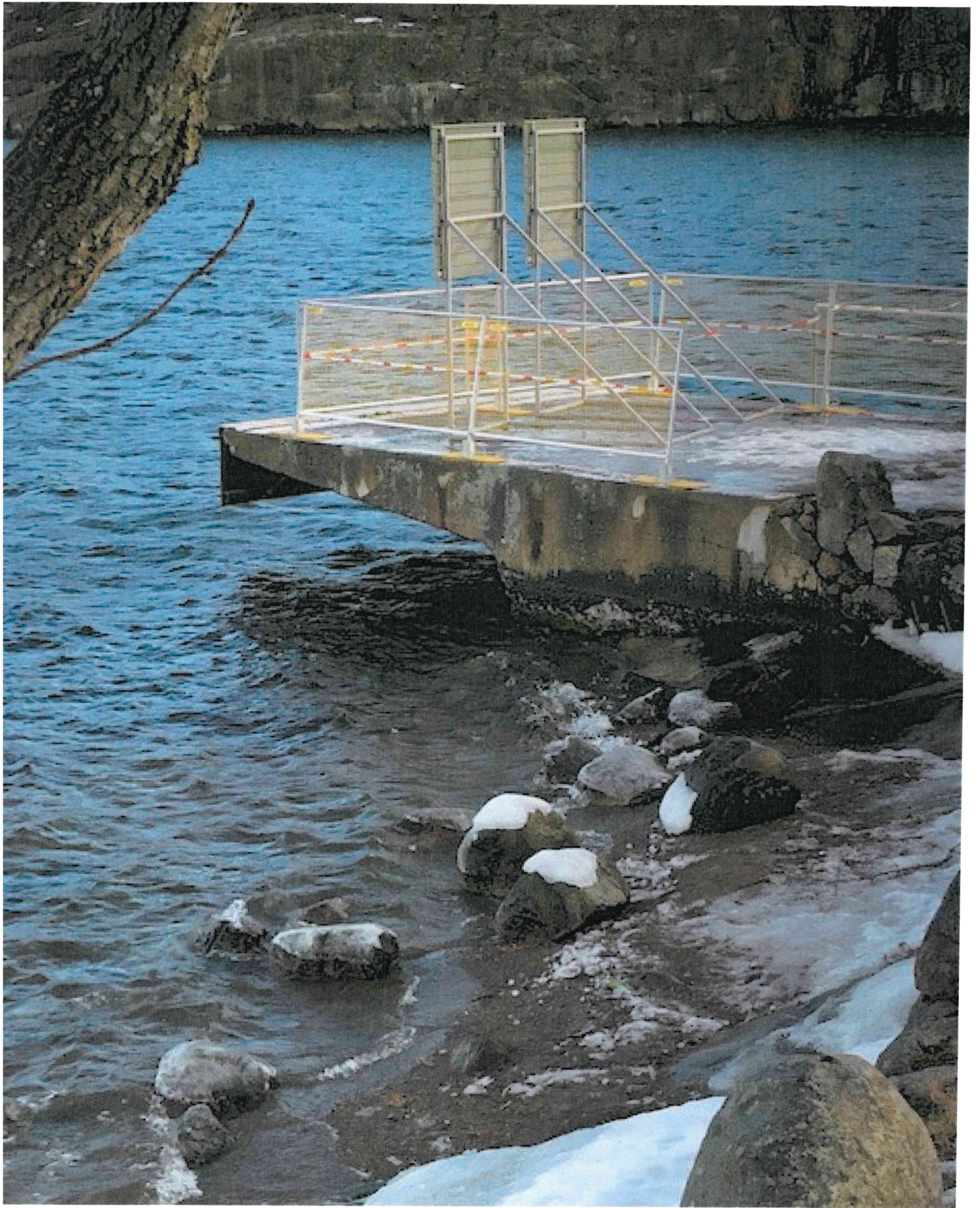
NACKA KOMMUN  
 MILJÖKONTORET  
 2019-09-10  
 ANDREAS NYBERG  
 PLAN  
 SKALA  
 ANGIVEN  
 BS2019022-001















Enheten för mark- och vattenskydd  
Johanna Schütz

Nacka kommun  
Att. Ahlam Dakhil  
ahlam.dakhil@nacka.se

## Anmälan om vattenverksamhet avseende renovering av brygga på fastigheten Sicklaön 14:1, Nacka kommun

### Beslut

Länsstyrelsen förelägger er att vidta följande försiktighetsmått i samband med att ni renoverar brygga på fastigheten Sicklaön 14:1 i Nacka kommun.

- Arbeten i vattenområdet får inte utföras under perioden 1 april till 31 augusti.
- Arbeten i vatten ska utföras i ett sammanhang, med stor försiktighet och med sådan teknik att grumlingspåverkan minimeras och begränsas.
- Vid risk för omfattande grumling ska arbetsområdet i vattnet avskärmas med en bottengående siltskärm. Skärmen får tas bort först när grumlingen upphört.
- Arbetsmaskiner ska vara utrustade med absorberande material för oljeuppsamling. Tankning och uppställning av arbetsmaskiner får inte utföras så att spill eller läckage riskerar nå vattenområdet. Arbetsmaskiner bör även drivas med miljöklassade drivmedel och miljövänliga oljor.

I övrigt får verksamheten utföras så som beskrivits i anmälan. Verksamhetens läge framgår av kartan i bilaga 2.

Beslutet gäller vid ett tillfälle till och med 12 september 2024.

### Viktig information

En förutsättning för att få utföra arbeten i vatten är att ni har rådighet över vattenområdet. Rådighet kan ni ha genom att äga vattenområdet, via servitut eller genom avtal med fastighetsägaren. Länsstyrelsen prövar inte rådigheten i anmälan.

Enligt miljöbalken ska den som utför en åtgärd som riskerar att påverka miljön bedriva egenkontroll. Egenkontroll innebär att ni fortlöpande ska planera och kontrollera verksamheten för att undvika att miljön skadas.

Den aktuella åtgärden berör inte någon känd fornlämning. Om en okänd fornlämning påträffas ska arbetet avbrytas och anmälan ske till Länsstyrelsen.

Anmälaren ansvarar för att alla eventuella entreprenörer får kännedom om och efterlever de försiktighetsmått som gäller för detta beslut.

### Beskrivning av ärendet

Verksamhetens ungefärliga läge (SWEREF 99): N 6580594, E 681672

Nacka kommun har den 1 juli 2019 lämnat en anmälan om vattenverksamhet till Länsstyrelsen. Anmälan gäller renovering av befintlig brygga på fastigheten Sicklaön 14:1 i Nacka kommun. Syftet med anmälan är att förstärka bryggan så att den fortsatt kan nyttjas för chartrade båtar i Nyckelvikens. Nacka kommun äger aktuell fastighet.

En förstärkning kommer att gjutas runt bryggan och fungera som förankring av bryggan samt som reparation av den skadade betongen kring vattenlinjen. Två stålkärnepålar kommer att monteras i bryggans framkant och förankras i berg. Aktuell brygga har måtten 7,4 x 5 meter. Vattenverksamheten bedöms inte ge någon påverkan på vattenområdet, kulturmiljön eller friluftsliv.

Anmälan har remitterats miljökontoret i Nacka kommun samt Sjöfartsverket. Miljökontoret anger i sitt yttrande att den anmälda vattenverksamheten kan vidtas i enlighet med ansökan. Dock bör arbetet utföras i samråd med reservatsförvaltaren och utformningen bör kommuniceras med kommunantikvarien i Nacka kommun innan arbetena påbörjas. De anger även ett antal villkor som bör ställas i beslutet avseende att arbeten i vatten ej får utföras under perioden 1 april – 31 augusti samt att vid grumlande arbeten ska arbetsområdet avskärmas med nedhängande geotextil. Arbetsmaskiner bör drivas med miljöklassade drivmedel samt att saneringsutrustning ska finnas tillgänglig.

Sjöfartsverket anger i sitt yttrande att de inte har något att erinra mot den anmälda vattenverksamheten under förutsättning att följande villkor uppfylls:

- Senast sex (6) veckor före anläggningsarbeten påbörjas, ska detta meddelas till Sjöfartsverket, [ufs@sjofartsverket.se](mailto:ufs@sjofartsverket.se) (Ufs-redaktionen) för information till sjöfarten via sjöfartens informationsvägar.
- Informationen ska innehålla uppgifter över område, omfattning och tidplan samt eventuella andra uppgifter av betydelse för sjötrafiken, angivande av koordinater i SweRef 99TM.
- När byggnationen färdigställts ska dess koordinater geodetiskt stämmas av och eventuella förändringar rapporteras till [ufs@sjofartsverket.se](mailto:ufs@sjofartsverket.se) för införande i sjökort.
- Koordinaterna ska levereras i SweRef 99TM med tre decimalers noggrannhet eventuellt ritningsunderlag levereras i dwg format eller shape-fil.

Sjöfartsverket anger även ett antal synpunkter vilka bör beaktas. Hela Sjöfartsverkets yttrande bifogas som bilaga 3 i detta beslut.

## Motivering

Länsstyrelsen bedömer att den planerade vattenverksamheten inte bör innebära någon miljöpåverkan av betydelse i vattenområdet under förutsättning att verksamheten genomförs som redovisats i handlingarna och att försiktighetsmått följs.

Arbeten i ett vattenområde gör att det frigörs finkornigt material som orsakar grumling. Grumling kan ha en negativ påverkan på växt- och djurlivet genom att ljusklimatet förändras och att partiklar lägger sig på botten.

Den aktuella åtgärden planeras i vattenförekomst Lilla Värtan (SE 658352–163189), som i vattenmyndigheternas klassificering har klassats till otillfredsställande ekologisk status och uppnår ej god kemisk status. Länsstyrelsen bedömer att den anmälda åtgärden inte kommer påverka den aktuella vattenförekomstens möjligheter att uppnå god status negativt.

Den anmälda verksamheten får inte utföras under perioden 1 april till 31 augusti, av hänsyn till växt- och djurliv och att friluftslivet är som mest aktivt.

Arbeten i ett vattenområde gör att det frigörs finkornigt material som orsakar grumling. Grumling kan ha en negativ påverkan på växt- och djurlivet genom att ljusklimatet förändras och att partiklar lägger sig på botten. Arbeten i vatten ska utföras med sådan teknik att grumlingspåverkan minimeras och begränsas. För att minimera störningen är det viktigt att grumlande arbeten sker under en sammanhängande tidsperiod. Vid risk omfattande grumling ska aktuellt arbetsområde vallas in med bottengående geotextil i syfte att avgränsa grumlingen.

Åtgärder ska vidtas för att förhindra spill och läckage av olja och andra kemikalier från arbetsfordon. Saneringsutrustning ska finnas tillgänglig.

## Lagstiftning

Enligt 11 kap. 3 § miljöbalken (MB) utgör bl.a. grävning, pålning och utfyllnader samt uppförande av anläggningar i vattenområden en vattenverksamhet.

I enlighet med 11 kap. 9a § MB kan vissa vattenverksamheter, istället för att tillståndsprövas, anmälas till Länsstyrelsen. Vilka vattenverksamheter som kan anmälas finns redovisade i 19 § förordning (1998:1388) om vattenverksamheter.

Länsstyrelsen kan med stöd av 23 § förordningen (1998:1388) om vattenverksamheter förelägga verksamhetsutövaren att vidta de försiktighetsmått som behövs.

## Du kan överklaga beslutet

Se bilaga 1.

## Beslutande

Beslutet har fattats av miljöhandläggare Johanna Schütz.

Denna handling har godkänts digitalt och saknar därför namnunderskrift.



Datum  
2019-09-12

Beteckning  
535-32933-2019

### **Så här hanterar vi dina personuppgifter**

Information om hur vi hanterar dessa hittar du på

[www.lansstyrelsen.se/dataskydd](http://www.lansstyrelsen.se/dataskydd).

### **Bilagor**

1. Du kan överklaga beslutet
2. Beslutskarta
3. Sjöfartsverkets yttrande

### **Kopia till:**

Miljökontoret Nacka kommun, dnr M 2019–001229, [miljoenheten@nacka.se](mailto:miljoenheten@nacka.se),

Sjöfartsverket, dnr 19–03221, [sjofartsverket@sjofartsverket.se](mailto:sjofartsverket@sjofartsverket.se),  
[ufs@sjofartsverket.se](mailto:ufs@sjofartsverket.se),

Kustbevakningen, [registrator@kustbevakningen.se](mailto:registrator@kustbevakningen.se)

---





Länsstyrelsen i Stockholms län

## Sjöfartsverkets yttrande - Anmälan om vattenverksamhet gällande renovering av brygga på fastigheten Sicklaön 14:1 i Nacka kommun

*Sjöfartsverket har ansvar för tillgänglighet, framkomlighet och säkerhet i svenska farleder och farvatten.*

*Verksamheten bedrivs med inriktning huvudsakligen på handelssjöfarten.*

*Fritidsbåtstrafikens, fiskets och marinens intressen ska beaktas.*

*Sjöfartsverket arbetar dessutom för hög transportkvalitet, god miljö, regional utveckling och ett jämställt transportsystem.*

*I Sjöfartsverkets uppdrag ingår att bevaka sjöfartens transportleder och hamnterminaler inklusive dess anslutningar till landbaserad infrastruktur.*

Sjöfartsverket har tagit del av rubricerad remiss.

### Yttrande

Sjöfartsverket har inget att erinra mot den anmälda vattenverksamheten, renovering av brygga inkl. grävning/schaktning/muddring samt fyllning/pålning, förutsatt att nedan villkor uppfylls samt har nedan redovisad information och synpunkter.

(Notering, koordinaterna i anmälan stämmer inte överens med markering på kartbilden i anmälan.)

### Villkor

Senast **sex (6)** veckor före anläggningsarbeten påbörjas, ska detta meddelas till Sjöfartsverket, [ufs@sjofartsverket.se](mailto:ufs@sjofartsverket.se) (Ufs-redaktionen) för information till sjöfarten via sjöfartens informationsvägar.

Informationen ska innehålla uppgifter över område, omfattning och tidplan samt eventuella andra uppgifter av betydelse för sjötrafiken, angivande av koordinater i SweRef 99 TM.

Datum  
2019-07-15

Vår beteckning  
19-03221

När byggnationen färdigställts ska dess koordinater geodetiskt stämmas av och eventuella förändringar rapporteras till [ufs@sjofartsverket.se](mailto:ufs@sjofartsverket.se) (Ufs-redaktionen) för införande i sjökort.

Koordinaterna ska levereras i SweRef 99 TM med tre decimalers noggrannhet eventuellt ritningsunderlag levereras i dwg format eller shape-fil.

Sjöfartsverket förutsätter att renoveringen inte kommer att påverka sjötrafiken i den allmänna riksintresseklassade farleden 540.

Om renoveringen kommer att kunna påverka sjötrafiken under genomförandefasen ska detta samrådast med Sjöfartsverket i mycket god tid innan arbetet påbörjas.

### Synpunkter

Sjöfartsverket rekommenderar att byggnationen förses med säkerhetshöjande åtgärder; belysning och reflexer med lämpligt intervall, för att underlätta upptäckt i mörker och nedsatt sikt och därmed förhindra påsegling.

Belysning utformas så att den inte verkar bländande för sjötrafiken eller påverkar funktionen på de ljuspunkter som är avsedda för säker navigation.

Detta gäller även arbetsbelysning under anläggningsfasen.

Vid planering av bryggor och tilläggningsplatsers utformning bör hänsyn tas till svallpåverkan från förekommande sjötrafik samt angränsande farleder.

Sjöfartsverket kommer inte att tillstyrka någon ytterligare fartbegränsning eller annan inskränkning i användandet av farleden.

Åtgärder ska vidtagas för att minimera negativ påverkan på sjöfartens framkomlighet under anläggningsfasen.

Arbetsområdet ska tydligt märkas ut för att förhindra påsegling.

För alla förändringar av utmärkning för sjöfarten, även de tillfälliga under anläggningsfasen, ska tillstånd sökas hos Transportstyrelsen, [sjofart@transportstyrelsen.se](mailto:sjofart@transportstyrelsen.se).



Datum  
2019-07-15

Vår beteckning  
19-03221

Användning av skyddslänsar kan innebära en påkörningsrisk för sjötrafiken, om skyddslänsar används bör dessa märkas ut tills att de tas bort när arbetena är avslutade.

Skyddslänsar får inte placeras så att de är ett hinder i farleden, hindrar sjötrafiken.

För utmärkning av länsar ska eventuellt tillstånd stämmas av med Transportstyrelsen [sjofart@transportstyrelsen.se](mailto:sjofart@transportstyrelsen.se).

I god tid innan arbetet påbörjas ska också specifik information ges till berörda som trafikerar området, såsom rederier, sjötrafikföretag samt närliggande småbåtshamnar, båtmalinor och båtuthyrare samt andra berörda.

Ärendet har handlagts av nautisk handläggare vid Maritim Samverkan och Utveckling, Jennifer Ferccaine.

## Förteckning för utrustning och material som SUAB kommer att använda vid renovering av Nyckelviksbryggan:

Renoveringen av bryggan omfattar borrhning i berg för 2st stålkärnepålar med en bandgående borrhmaskin, borrhning av förtagningar i berg med handhållna maskiner, armering av det skadade området ca 8-10m, formsättning och gjutning.

### Resurser på plats:

Bandgående borrhmaskin 4ton, kommer att vara på plats högst 1vecka.

Ev betongtransport (kommer ej att köra ända ner till bryggan)

Arbetsponton (i vattnet)

Mindre verktygscontainer

Staket runt arbetsplatsen

Rastvagn (ej vid bryggan, se skiss)

### Vid eventuella frågor kontakta:

Daniel Nylander

SUAB

Tel 0700921055

Mail: daniel@suab.nu



