

MÖTESSTATION I FISKSÄTRA

GESTALTNINGSPRINCIPER LANDSKAP

BAKGRUND

Fisksätra är den sjätte stationen på Saltsjöbanan och är en av de stationer som har flest resande längs med banan. Bebyggelsen i Fisksätra består till en stor del av den bostadsbebyggelse som anlades på 1970-talet som en del av miljonprogrammet. Miljön runt stationsområdet har en tydlig prägel av den tekniska och funktionsseparerade planeringen som rådde under denna tid.

Stationsområdet Fisksätra, med en plattform norr om spåret och tillhörande väderskydd vänder sig mot Fisksätra centrum och dess bebyggelse. Bortanför plattformen finns ett naturområde i kuperad mark. Förbindelsen mellan Fisksätra centrum och plattform utgörs av en gångbro som går över spåret och en gångtunnel under spåret.

Järnvägen är anlagd i en öst- västlig riktning, parallellt med Fisksättravägen. Centrum upplevs separerat från spårområdet, då både bilvägen och järnvägen utgör två tydliga barriärer. Det försvårar rörelsemönstret mellan järnvägen och centrum.

I och med utbyggnaden av Saltsjöbanan kommer stationsområdet att expandera fyra meter åt söder och två meter åt norr. En andra plattform tillkommer på järnvägens södra sida. Det gör att det blir aktuellt att öka tillgängligheten mellan de två plattformarna och centrum.

MÅLBILD

I och med ombyggnaden av spår- och stationsområdet samt projektet Fisksätra entré skapas nya förutsättningar att koppla samman stationsområdet med centrum.

Då miljön runt stationsområdet idag upplevs storskalig och öppen kan enkla åtgärder skapa en mer sammanhållen och välkomnande karaktär runt stationsområdet.

Spårområdet är även det första som de resande möter när de kliver av Saltsjöbanan. Platsen bör vara välkomnande, välskött och tillgänglig. Det ska vara bekvämt att resa, varför det också är betydande att orienterbarheten är hög i området. Cykelparkeringar och tillgängliga vägar bör också finnas i området.

Norr om spårområdet finns ett naturområde med skog som tornar upp likt en fond bakom dagens plattform. Denna kvalitet bör tas tillvara på och utvecklas i gestaltningen.

Följande punkter har strävats efter i gestaltningen:

- Skapa en sammanhängande och välkomnande stationsmiljö som stärker kopplingen till Fisksätra centrum och bidrar till en levande stadsmiljö
- Skapa en tillgänglig och säker miljö som uppmanar till ett hållbart resande
- Bevara och vidareutveckla natur- och grönområdena som finns runt stationsområdet



Bilden visar gång- och cykeltunneln under Saltsjöbanan som kopplar samman den norra sidan med Fisksätra centrum.



Bilden visar gångbron som går över Fisksättravägen och spåret. Gångbron förbinder Fisksätra centrum med plattformen.



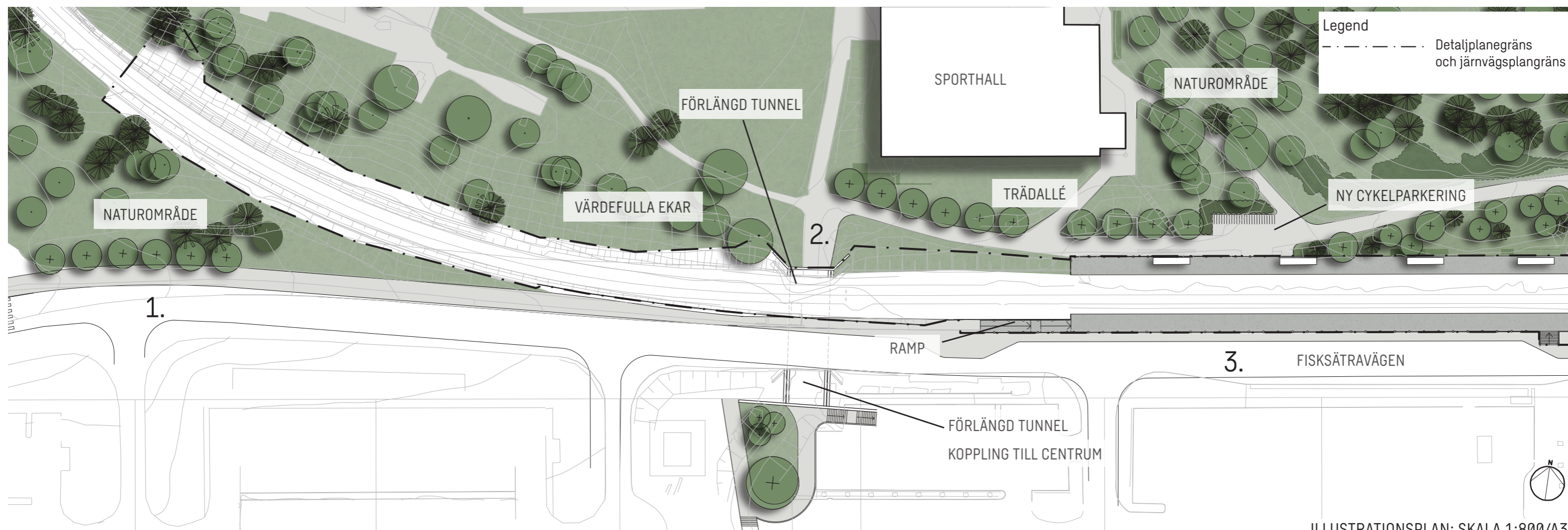
Från gångbron fås en överskådlig bild över plattformen med väntkurer. Bortanför spårområdet finns ett naturområde som är beläget cirka 4 meter ovan plattform.



Från dagens plattform finns långa siktlinjer längst med Fisksättravägen och dess omgivande parkeringar och bostadshus. Miljön är öppen och storskalig.

MÖTESSTATION I FISKSÄTRA

GESTALTNINGSPRINCIPER LANDSKAP



OMRÅDE FÖR OMRÅDE

1. Bortanför spårområdet finns ett bevarat naturområde. Genom området går en gång- och cykelväg som sammankopplar Fisksätra centrum med det närliggande bostadsområdet Fiskarhöjden. På platsen växer blandskog och många av träden är äldre tallar, vilka utgör habitat för fåglar och insekter.

I och med exploateringen av Fisksätra centrum är befintliga grönområden viktiga att bevara och hålla efter. Både för att stärka den ekologiska mångfalden men även för att tillgodose invånarna med bostadsnära grönska. Då grönområdet har liten arena är det viktigt att den håller hög kvalitet.

I detaljplanen för Fisksätra entré stärks kopplingen mellan centrum och Fiskarhöjden genom att binda samman den befintliga gång- och cykelbanan med den nya som tillkommer längst efter den södra sidan av Fisksätravägen. Längst med vägen kan trädplanteringar uppföras. I detaljplanen för Fisksätra entré föreslås även en gångväg norr om Fisksätravägen som ansluter till den södra plattformen.

2. På denna plats kopplas stationsområdet samman med Fisksätra centrum via den gångtunnel som går under spåret. När järnvägen byggs ut så måste gångtunneln förlängas. Tunneln ansluter i söder mot de nya gångvägarna som

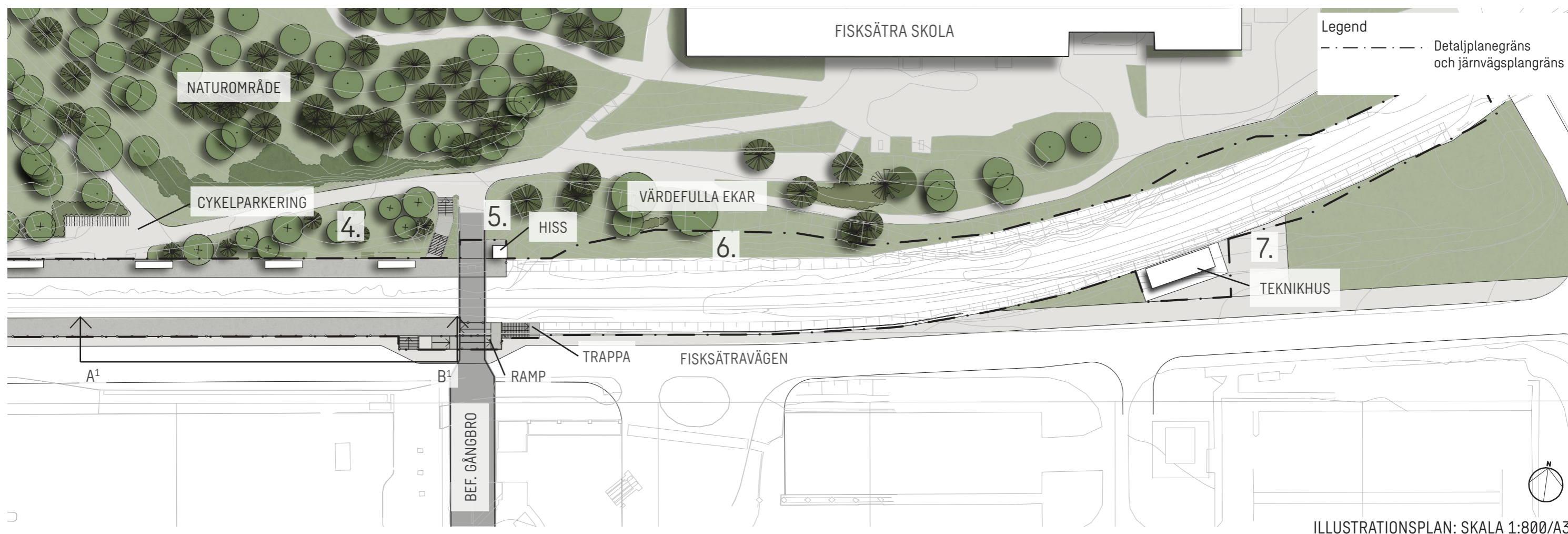
planeras i detaljplanen för Fisksätra entré. I anslutning till gång- och cykelvägarna så kan planteringar anläggas. De förstärker känslan av att de som rör sig i området är i närheten av ett stationsområde.

På norra sidan av tunneln finns ekar med stort värde. Det är viktigt att dessa bevaras trots utbyggnaden av järnvägen. Delar av ena ekens krona kommer att sträcka sig innanför spårområdet, kronan beskärs vid dessa delar. De delar av slänten som påverkas av det nya dubbelspåret återetableras med avbaningsmassor. På väg in mot norra plattformen planteras förslagsvis en trädallé, den ger en stadsmässig karaktär och symboliserar att de gående rör sig längs stationsområdet.

3. Den södra plattformen uppförs parallellt med Fisksätravägen. Den skapar nya förutsättningar att koppla samman centrum och stationsområdet. I detaljplanen för Fisksätra entré föreslås att säkra upphöjda övergångsställen ska anläggas över Fisksätravägen som därmed får en ny karaktär och blir säkrare för de gående. Detta binder samman stationsområde med centrum samtidigt som gaturummet öppnas upp och blir inbjudande.

MÖTESSTATION I FISKSÄTRA

GESTALTNINGSPRINCIPER LANDSKAP



OMRÅDE FÖR OMRÅDE

4. I anslutning till den norra plattformen finns idag ett naturområde. Naturområdet ligger några meter högre än plattformen. Höjdskillnaden har präglat utformningen av området i och med att berget behövt sprängas. Detta har i sin tur bidragit till att områdets karaktär präglas av karga berghällar med skral växtlighet.

För att ge stationsområdet en starkt karaktär bör det utvecklas och gestaltas så att det upplevs välkommande och tryggt. Cykelparkeringar kan anordnas intill plattformen för att underlätta ett hållbart resande. På nästa sida förklaras de föreslagna åtgärderna i detalj.

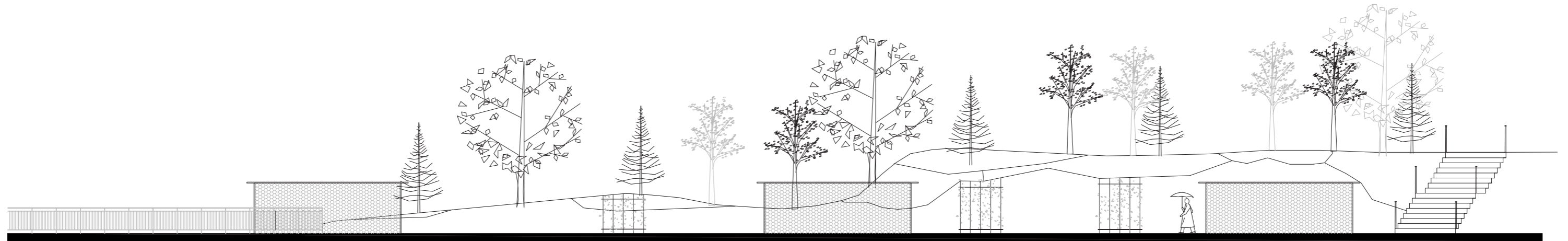
5. Vid den befintliga gångbron och plattformens norra del byggs en hiss. Tillträde till hissen sker från plattformen och till stor del under den befintliga gångbron. Vid gestaltningen av denna plats är det viktigt att se till att platsen upplevs trygg och omhändertagen under dygnets alla timmar till exempel med hjälp av belysning.

6. Denna plats består av en södervänd slänt som idag sluttar ner mot spårområdet. Kring delar av slänten syns berg i dagen, på vilket ett blommande buskskikt växer. På platsen växer även ett antal träd, varav två är äldre ekar med stort naturvärde.

I och med att Saltsjöbanan, vid stationsområdet, blir tvåspårig så kommer järnvägen att breddas på vissa ställen. Denna plats är ett av de ställen där det kommer att ske. Berget skärs då tillbaka och för att återetablera växtligheten på platsen används avbaningsmassor.

Skärningen av berget förväntas inte påverka de äldre ekarna. Om behovet skulle uppstå så kan träden däremot stabiliseras genom att anlägga förstärkta växtbäddar. Det blommande buskskikt som finns på platsen bevaras i den mån det är möjligt, då buskarna är värdefulla för fåglar och insekter.

7. Bortanför stationsområdet uppförs ett tekniskhus. I anslutning till tekniskhuset kan buskar planteras, gärna då blommande buskar som gynnar den biologiska mångfalden på platsen.



SEKTION NORRA PLATTFORM OCH SPÅROMRÅDE

A¹-B¹, SKALA 1:200/A3

BERGHÄLLENS GESTALTNING

Bakom den norra plattformen ligger en berghäll. Från plattformen till berghällens högsta punkt är det en höjdskillnad på cirka 4 meter. Stora delar av berghällen består av karg berggrund men på platsen växer även växter.

Det varierande formspråket på berghällen kontrasterar mot stationsområdets gestaltade och raka linjer. Det nya formspråket tillför karaktär och sammanbinder stationsområdet med den närliggande naturmarken.

När spårområdet expanderar kommer den norra plattformen flyttas 2 meter bortåt, mot berghällen. Det gör att berget behöver skäras bakåt, vilket kommer påverka platsens utformning.

Då berghällen ligger intill stationsområdet är det viktigt att skapa en sammanhållen gestaltning som binder samman stationsområdet med centrum och den angränsande skogen. För att åstadkomma det tas platsens befintliga

kvaliteter tillvara på och stärks. Följande åtgärder prioriteras:

1. Berghällen: Bergskärningen bör utföras med omsorg så att de arkitektoniska kvaliteterna på berget blir höga. En varierad bergsprängning som följer bergets egna sprickbildningar är önskvärd.

2. Växtligheten: Idag består stora delar av växtligheten av sly. För att skapa känslan av ett välkomnande stationsområde så rensas platsen från sly och nya växter planteras. Om det är möjligt sparas äldre träd då dessa förankrar platsen historiskt.

Jordmånen på berghällen är tunn och det begränsar arterna som kan växa på platsen. Genom att påföra ett jordlager och samtidigt välja torktåliga växter så kan nya planteringar anläggas.

Berghällens gestaltning blir en övergång från skogen till den gestaltade stadsmiljön som kommer att utvecklas i Fisksätra centrum. Arterna på platsen är förslagsvis inhemska för att stärka platsen naturliga flora. Växterna får gärna också ha kvaliteter som blomning, höstfärg och vintervärden. Detta för att skapa variation och blickfång under alla årstider. Spaljéer kan anläggas längst med berghällen för att skapa kontrast mot berget och ge ett grönt, mjukt intryck.

3. Belysning: Stationsområdet ska upplevas tryggt att röra sig i under dygnets alla timmar och årstider. Här blir platsens belysning viktig, då en god belysning skapar förutsättningar för en tryggare stadsmiljö. Belysningen av mörka passager är extra viktig. För att förbättra platsens siktlinjer och skapa öppna utblickar så hålls buskage låga samtidigt som träd stammas upp.



FÖRSLAG PÅ VÄXTPALLETT