

2021-02-02

TJÄNSTESKRIVELSE
MSN 2020/46
Projekt 26103144
Standardförfarande

Miljö- och stadsbyggnadsnämnden

Information inför samråd

Detaljplan för del av fastigheten Sicklaön 83:3, Uddvägen 6, på västra Sicklaön

Förslag till beslut

Miljö- och stadsbyggnadsnämnden noterar informationen till protokollet.

Sammanfattning

Planområdet ligger på västra Sicklaön öster om Uddvägen och söder om Villa Fanny Udde. Området utgörs av en del av fastigheten Sicklaön 83:3 som ägs av Trafikverket. Syftet med detaljplanen är att bekräfta den befintliga depåverksamheten med trafikändamål och att möjliggöra att befintlig byggnad kan ersättas på ny plats inom fastigheten. Detaljplanens syfte är vidare att möjliggöra för en kommunal gång- och cykelväg längs planområdets norra gräns för att åstadkomma en komplett förbindelse genom det så kallade Sicklastråket. I och med planområdets läge i Sickla reglerar planen användande av historiska material i form av tegel på depåbyggnaden samt ett plank mot Uddvägen för att koppla an till Sicklas industriella identitet och karaktärskapande värden.

Trafikverket bekostar arbetet med att ta fram detaljplanen och kommer även att erlægga exploateringsersättning för allmänna anläggningar och medfinansiera konsten att skapa stad. Kommunen bekostar fastighetsreglering och inlösen av allmän plats enligt detaljplanen när att detaljplanen har vunnit laga kraft. Kommunen bekostar även utförandet av allmänna anläggningar med kommunalt huvudmannaskap vilket omfattar förlängningen av kommunens gång- och cykelväg.

Kommunens bedömning är att detaljplanens genomförande inte kan antas medföra betydande miljöpåverkan.

Ärendet

Det aktuella området ligger i Sickla mellan Uddvägen och utbyggnaden av planområdet Nobelberget i öst. Området utgörs av en del av fastigheten Sicklaön 83:3 som ägs av Trafikverket. Idag pågår en depåverksamhet inom Trafikverkets verksamhet. Området är försett med en servicetunnel ner till Södra länken samt en tvåvåningsbyggnad som fungerar som förvaring och kontor. Marken, som befintlig byggnad står på, har dåliga geotekniska förhållanden som gör att byggnaden har fått allvarliga sättningar och måste rivas.

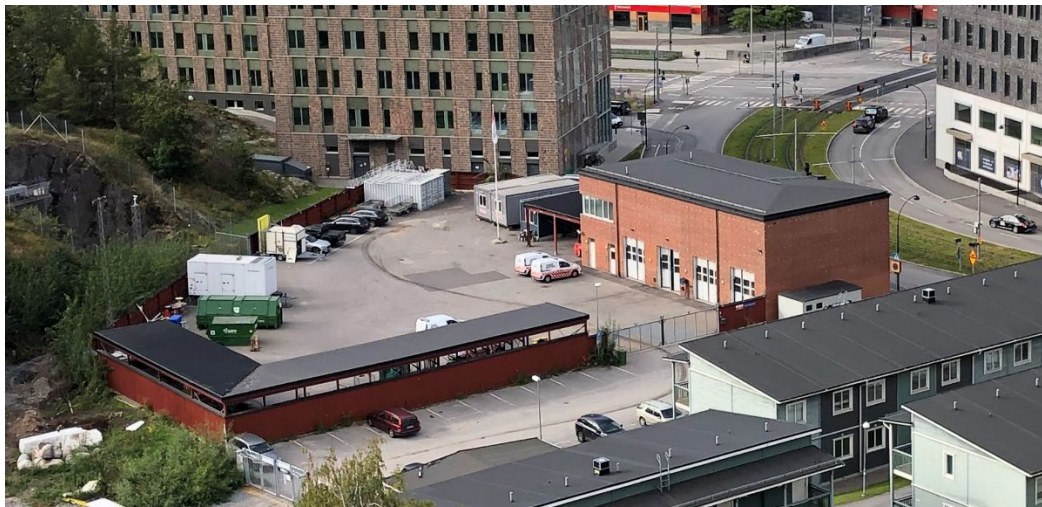


Bild över befintligt verksamhetsområde

Syftet med detaljplanen är att bekräfta den befintliga depåverksamheten med trafikandamål och att möjliggöra att befintlig byggnad kan ersättas på ny plats inom fastigheten. Detaljplanens syfte är vidare att möjliggöra för en kommunal gång- och cykelväg längs planområdets norra gräns som en del av att koppla ihop Sicklastråket. Genom planområdets synliga och centrala läge i Sickla består syftet med planen också av att knyta an till Sicklas industriella identitet och karaktärskapande värden genom användande av historiska material i form av tegel på depåbyggnaden samt ett plank mot Uddvägen.

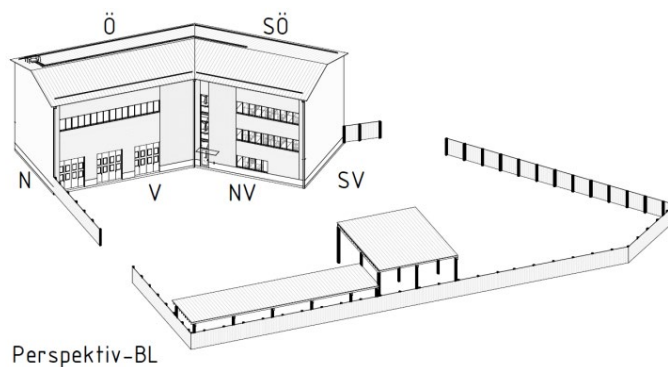


Illustration över framtida placering och dimension av verksamhetslokal och carport.



Gång- och cykelvägen blir en förlängning av en del av det så kallade *Sicklastråket* som är utpekad i dokumentet *Stråk och platser i Nacka Stad – Vision för identitet & program i de offentliga rummen* (Gehl, 2019). Stråkets förlängning i denna plan kommer bidra till att koppla samman Hammarby Sjöstad och centrala Sickla med en gen och inbjudande gång- och cykelkoppling samt att ansluta till de två regionala cykelstråken Ältastråket och Värmdöstråket.

Vidare sammanfaller planområdet med framtida dragningen av tunnelbanan till Nacka. Tunnelbanan är lokaliserad under Södra länken och under Trafikverkets befintliga depåområde. Den nya detaljplanen kommer att ersätta alla gällande detaljplaner inklusive den nya tunnelbanans. För att tunnelbanans bestämmelser ska kvarstå så har relevanta bestämmelser från detaljplan för tunnelbanan, om reglerar tunnelbanans utformning, sträckning och koppling till Södra länken, lyfts in i aktuell plan. Regleringar för tunnelbanan och södra länken finns på en separat plankarta 2.

Planområdet ingår i den del som är utpekad som ”Tät stadsbebyggelse” i översiktsplanen och har bäring på strategierna ”skapa en tätare och mer blandad stad på västra Sicklaön” och ”komplett transportsystem med tunnelbana till Nacka”. Trafikverkets depåområde finns redan på platsen och är av betydande vikt för kommunikationer i Nacka kommun och till Stockholms stad. Depåområdets direkta anslutning till servicetunnlar till Södra länken är nödvändigt och kan inte placeras på annan plats. Därmed bedöms planförslaget vara förenligt med översiktsplanen, trots att det inte bidrar till ”tät och blandad stadsbebyggelse”.

Kommunens bedömning är att detaljplanens genomförande inte kan antas medföra betydande miljöpåverkan.

Principöverenskommelsen godkändes av kommunstyrelsen stadsutvecklingsutskott den 26 januari 2021. Överenskommelsen beräknas gå upp för beslut i kommunfullmäktige den 15 mars. Planenheten har för avsikt att skicka detaljplanen för samråd under februari 2021.

Konsekvenser ur brottsförebyggande perspektiv

Planförslaget innebär att befintlig depåverksamhet bekräftas. Depåområdet är befolkat dagtid vilket skapar en trygghet med ”ögon på platsen” samtidigt som verksamheten skapar en viss andel trafik. Ett mörkt hörn har identifierats tillkomma genom den nya lokaliseringen av depåbyggnad. Projektet hanterar detta genom att fastighetsägaren medfinansierar *Konsten att skapa stad*, där även planket runt depån ingår. Detta i kombination med ökad belysning skulle kunna bidra till ökad trygghet.

Tidplan

Samråd	februari 2021
Granskning	kvartal 3 2021
Antagande	kvartal 4 2021

Ekonomiska konsekvenser

Nacka kommun och fastighetsägaren Trafikverket tecknade 2020 ett detaljplaneavtal. Avtalet innebär att fastighetsägaren förbinder sig att bekosta alla kostnader tillhörande arbetet med detaljplanen. Vidare avstår fastigheten Sicklaön 83:3 mark för allmän plats för gång- och cykelbana till Nacka kommun och kvartersmark för tekniska anläggningar till ledningsägare. Ersättningens storlek för detta bestäms i en lantmäteriförrättning eller genom överenskommelser. Nacka kommun är huvudman för allmän plats och bekostar utbyggnad, drift och underhåll av den allmänna platsen. Fastighetsägaren erlägger en ersättning till kommunen för allmänna anläggningar.

Konsekvenser för barn

Planförslaget innebär att befintlig verksamhet bekräftas, vilket inte påverkar förhållanden för barn varken positivt eller negativt. Den nya gång- och cykelvägen ökar dock möjligheten för barn att röra sig mellan Hammarby Sjöstad och Sickla. Även översynen av byggnadens placering, belysning och staket kan ge positiva konsekvenser för barn.

Planenheten

Susanne Werlinder
Enhetschef
Planenheten

Emilie Hellström
Planarkitekt
Planenheten

Översikt detaljplan för del av Sicklaön 83:2, Uddvägen 6, västra Sicklaön, kommunala beslut och detaljplanområdets avgränsning

	Beslut	Datum	Styrelse/nämnd	Kommentar
✓	Planuppdrag	2020-04-22	MSN	§79
✓	Detaljplaneavtal	2020-06-25	Planchef	Delegationsbeslut
✓	Detaljplan, samråd	2021-02-03	Planchef	Delegationsbeslut
✓	Detaljplan, samråd	2021-02-17	MSN	Information om samråd
✓	Detaljplan, granskning		planchef/MSN	Delegationsbeslut/MSN
✓	Detaljplan, antagande		MSN	

