

Miljö- och stadsbyggnadsnämnden

2021-11-19

## TJÄNSTESKRIVELSE

MSN 2021/153

Förenklat standardförfarande

# Upphävande av delar av överlappande detaljplaner inom planerat naturreservat för Skarpnäs i Boo

## Förslag till beslut

Miljö- och stadsbyggnadsnämnden uppdrar åt planenheten att upprätta förslag till upphävande av de delar av överlappande detaljplaner, som inte är förenliga med planerat naturreservat för Skarpnäs.

## Sammanfattning

Syftet med upphävande av de delar av detaljplanerna som överlappar det planerade naturreservatet Skarpnäs är att säkerställa att ett kommande beslut om naturreservat, enligt 7 kap. § 8 miljöbalken, inte strider mot detaljplan. Innan beslut om bildande av naturreservat bör därför delar av berörda detaljplaner upphävas.

Skarpnäs naturreservat är beläget i norra Boo, nordväst om Orminge. Syftet med bildandet av naturreservatet är att bevara ett tätortsnära naturområde för friluftslivet samt att bevara områdets värdefulla natur- och kulturmiljöer. Naturreservat är ett starkare skydd än detaljplan då det gäller för all framtid, vilket gör att det inte finns anledning till dubbelreglering.

De delar av detaljplanerna som föreslås upphävas är natur- och parkmark och vattenområden som överlappar planerat naturreservat. Området för upphävandet utgör kommunägd mark och omfattar inga byggrätter.

Planarbetet föreslås bedrivas med förenklat standardförfarande, vilket innebär att kommunen inte behöver göra någon underrättelse eller granskning utan detaljplan går direkt från samråd till antagande.

Planarbetet bekostas av natur- och trafiknämnden genom kommunens anslag för reservatsbildning.

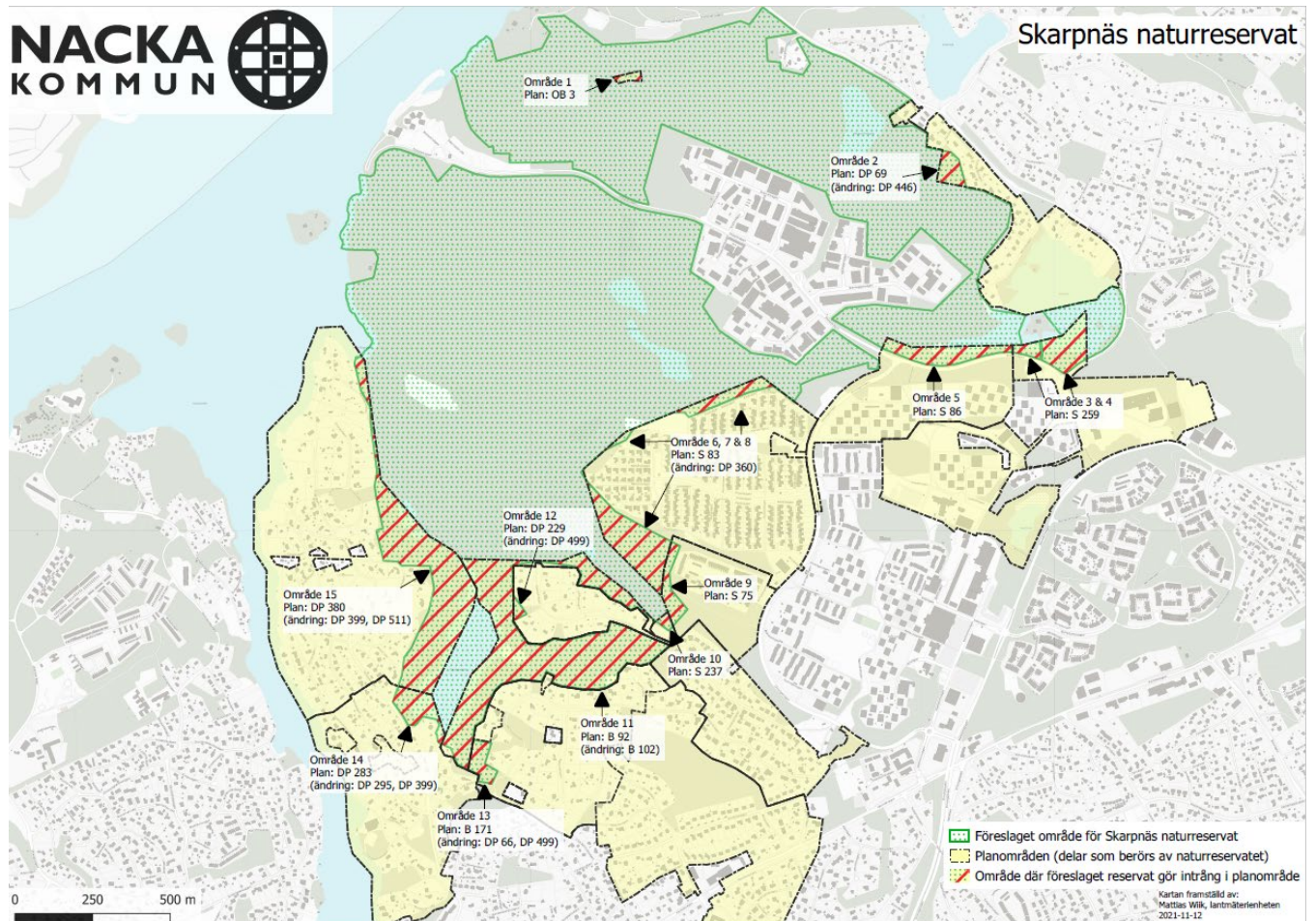
## Ärendet

Syftet med upphävande av de delar av detaljplanerna som överlappar det planerade naturreservatet Skarpnäs är att säkerställa att ett kommande beslut om naturreservat inte strider mot detaljplan. Enligt 7 kap. § 8 miljöbalken får ett beslut om naturreservat inte stå i strid med gällande detaljplaner vilket den föreslagna gränsen för naturreservatet skulle innebära. Innan beslut om bildande av naturreservat bör därför delar av tidigare detaljplaner ändras eller upphävas.

Skarpnäs naturreservat är beläget i norra Boo, nordväst om Orminge. Syftet med bildandet av naturreservatet är att bevara ett tätortsnära naturområde för friluftslivet samt att bevara områdets värdefulla natur- och kulturmiljöer. Föreslaget naturreservat avgränsas framförallt av befintliga bebyggelseområden. I nordväst avgränsas utbredningen av Saltsjön och inloppet mot Stockholm samt mot det nybyggda området Telegrafberget. Reservatet har även en gräns mot den planerade utvidgningen av Kummelbergets verksamhetsområde, som kommer ligga omslutet av reservatet.

Naturreservat är ett starkare skydd än detaljplan då det gäller för all framtid, vilket gör att det inte finns anledning till dubbelreglering. Till exempel kan det enligt detaljplan krävas marklov för att fälla enskilda träd i reservatets skogsmark vilket är tidskrävande och kostar pengar. Arrenden får inte heller tecknas inom allmän plats enligt detaljplan, vilket kan krävas för bland annat mobilmast, teknikbod och andra önskvärda anläggningar inom reservatet.

De delar av detaljplanerna som föreslås upphävas utgörs av natur- och parkmark och vattenområden som överlappar planerat naturreservat. Berörda delar av detaljplanerna som föreslås upphävas utgör kommunägd mark och omfattar inga byggrätter. För samtliga detaljplaner har genomförandetiden gått ut. I planarbetet kommer utredas den mer exakta avgränsningen samt vilka konsekvenser ett upphävande av berörda delar av detaljplanerna kommer att få.



*Preliminärt område för de delar av detaljplanerna som föreslås upphävas. Inom rasterat område föreslås delar av detaljplanerna upphävas.*

Natur- och trafiknämnden fick 2019 i uppdrag av kommunstyrelsen att genomföra bildandet av fem naturreservat. Ett utav dessa är Skarpnäs naturreservat som antogs 2015 av kommunfullmäktige, ett beslut som Länsstyrelsen sedermera kom att upphäva. Under 2022 ska Skarpnäs ut på ett nytt samråd inför ett nytt antagande.

## Konsekvenser ur brottsförebyggande perspektiv

Området utgör naturområde enligt gällande detaljplaner. Upphävande av delar av detaljplanerna utgör i sig ingen brottsförebyggande åtgärd. Bildandet av naturreservatet innebär däremot positiva konsekvenser ur ett trygghetsskapande perspektiv genom skötselåtgärder som syftar till att göra entréerna välkomnande med informativa kartor och intressant information om reservatet som bidrar till att området blir lättare att orientera sig inom.

## Planarbetets bedrivande

Planenhetens bedömning är att förslag till upphävande av del av detaljplaner kan hanteras med förenklat standardförfarande enligt plan- och bygglagen 5 kap. 38 § och 38 b § då:

- det är förenligt med översiktsplanen och länsstyrelsens granskningsyttrande om översiktsplanen
- det inte är av betydande intresse för allmänheten eller i övrigt av stor betydelse
- det inte kan antas medföra en betydande miljöpåverkan
- detaljplanens genomförandetid har gått ut

Ett förenklat standardförfarande innebär att kommunen inte behöver göra någon underrättelse eller granskning utan detaljplan går direkt från samråd till antagande. Synpunkter kan därmed endast lämnas i samrådet.

## Tidplan

Samråd	februari-mars 2022
Antagande	maj 2022

## Ekonomiska konsekvenser

Planarbetet bekostas av natur- och trafiknämnden genom kommunens anslag för reservatsbildning. Kostnaderna för inrättande av reservatet hanteras i det separata ärendet för bildandet av naturreservatet.

## Konsekvenser för barn

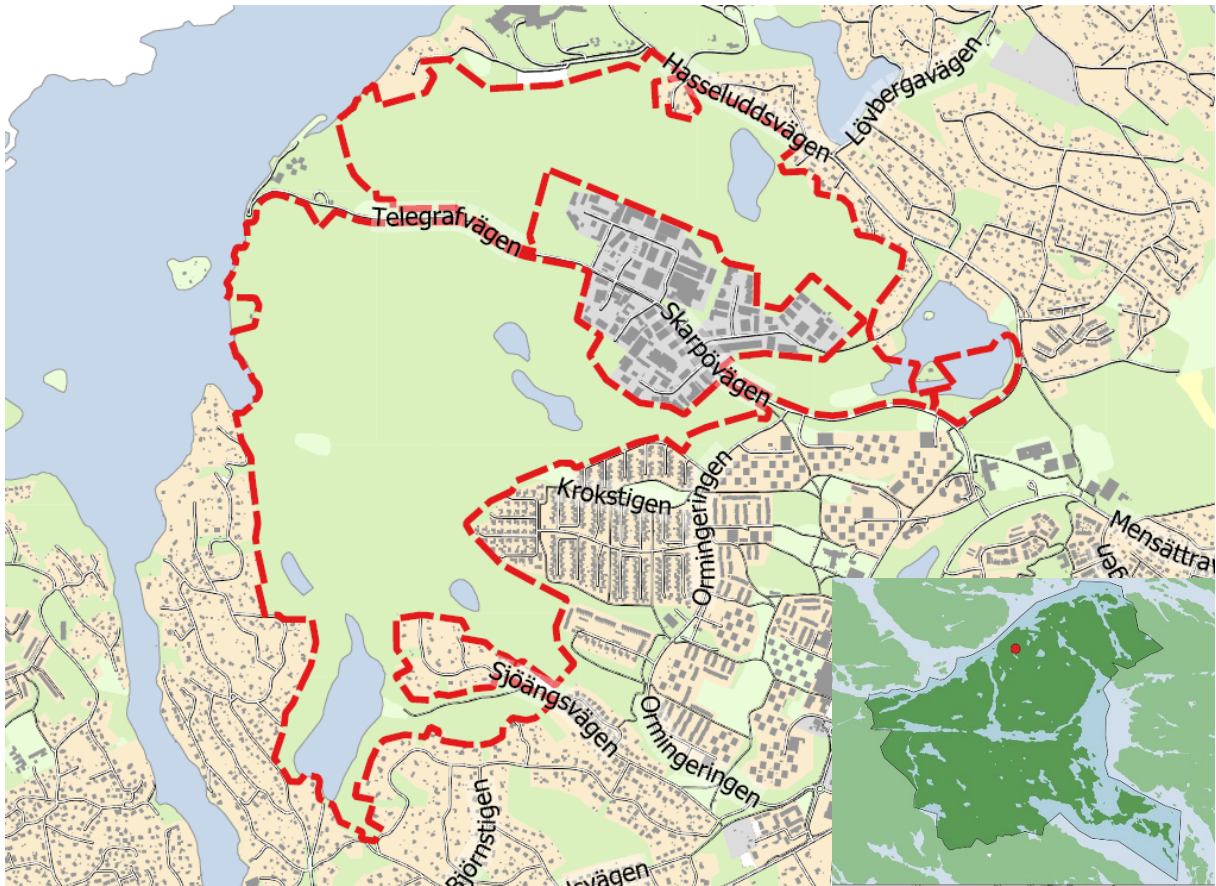
Naturreservatet och upphävande av detaljplanerna inom planerat reservat bedöms vara av intresse för såväl barn som äldre, då detta gynnar ett tätortsnära område för kultur- och friluftsliv. Bildandet av naturreservatet är positivt ur ett barnperspektiv då barn, skolor och förskolor ges möjlighet att nyttja platser för undervisning, motion, och lek. Det i sin tur bidrar till barnets rätt till utveckling samt bästa möjliga hälsa.

Susanne Werlinder  
Enhetschef  
Planenheten

Angela Jonasson  
Gruppchef Nacka  
Planenheten

Kristina Källqvist  
Planarkitekt  
Planenheten

## Preliminär plangräns



*Den stora kartan visar preliminär plangräns, den lilla kartan visar lokalisering i kommunen.*