

E: 169700  
N: 6572040

E: 169740  
N: 6572040

E: 169780  
N: 6572040

# Älgö 64:3 - Ny parkeringsyta

E: 169700  
N: 6572000

E: 169740  
N: 6572000

Älgövägen

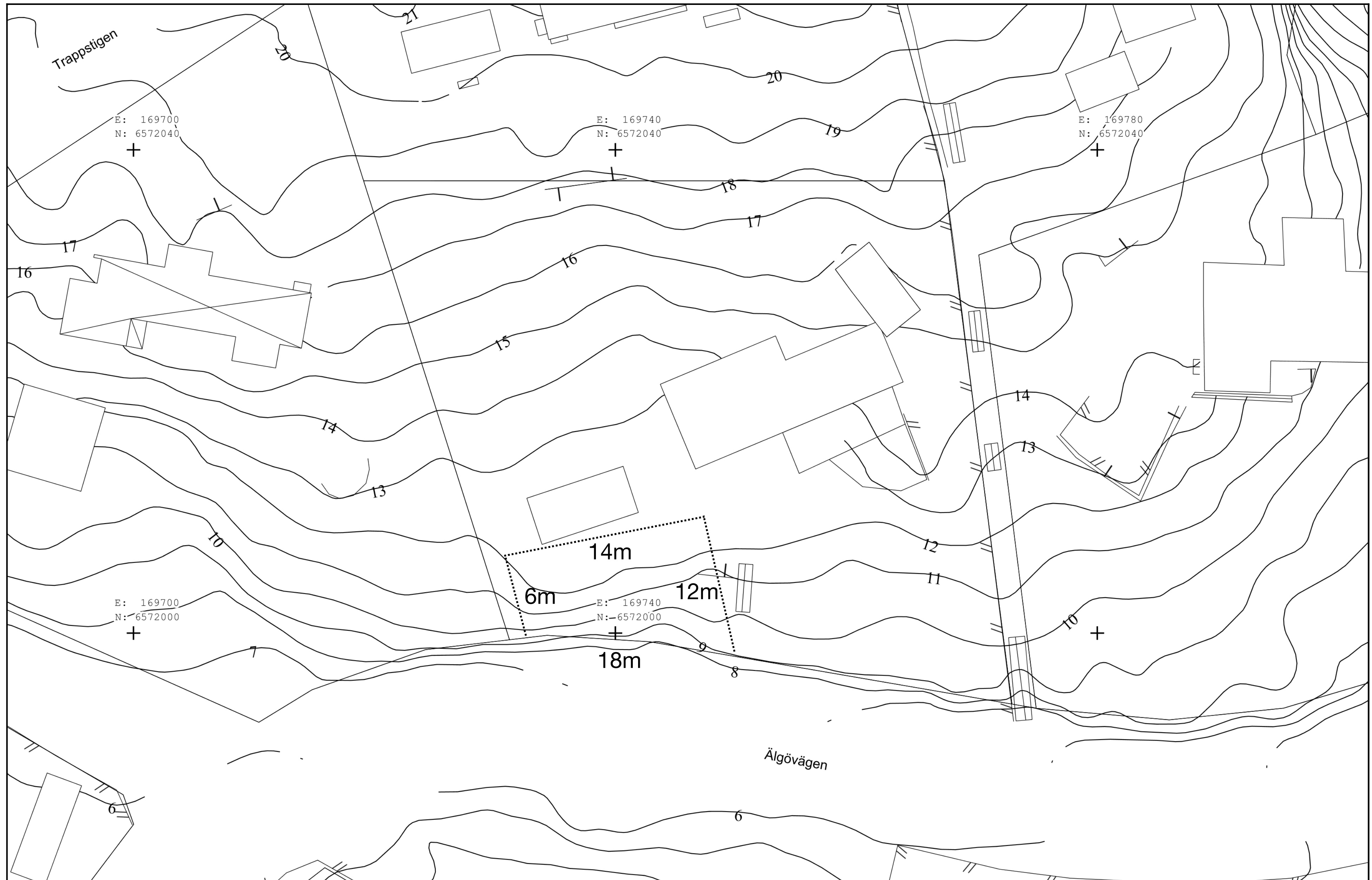


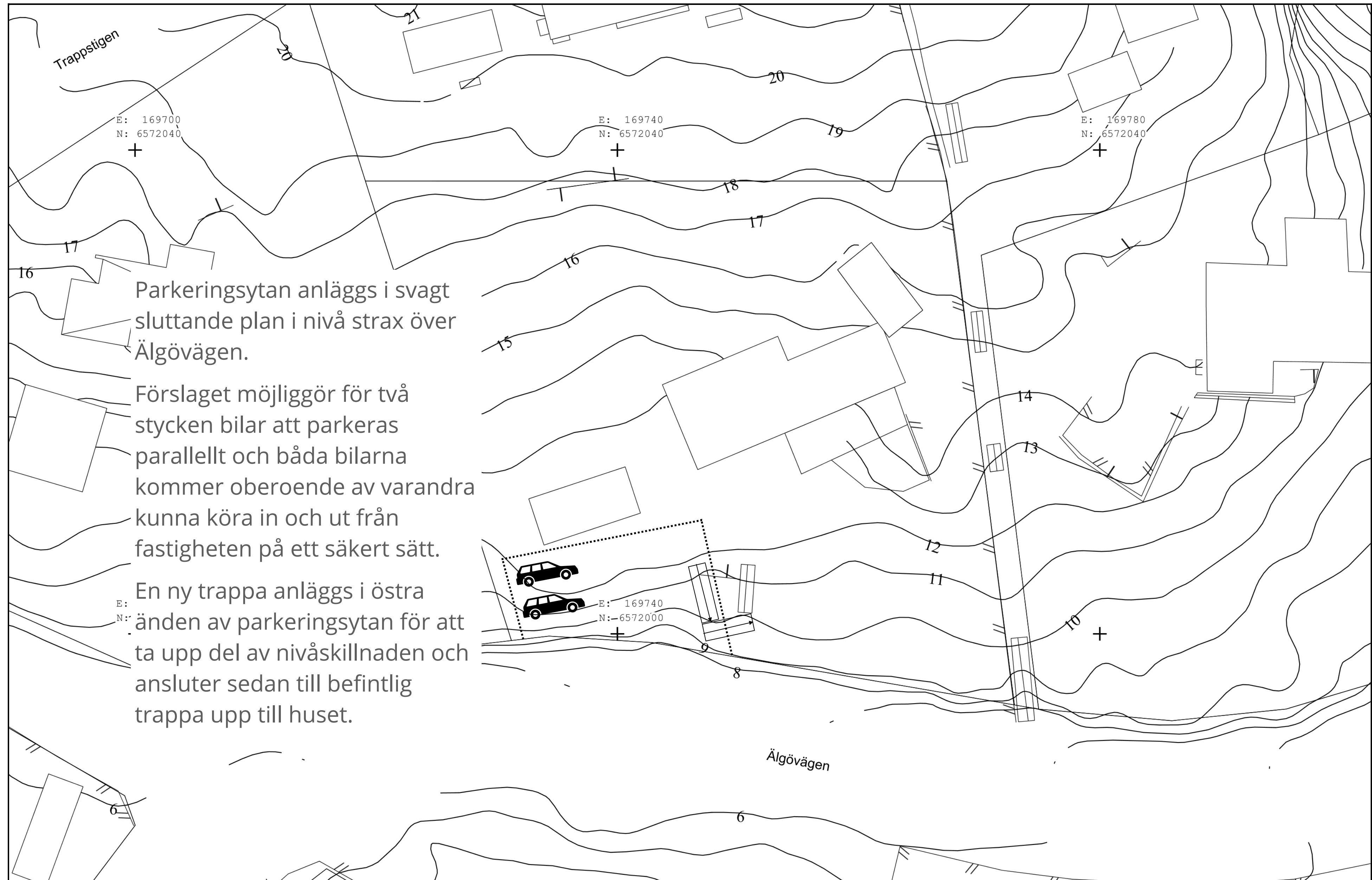
Älgö 64:3 (Älgövägen 375) saknar idag möjlighet till bilparkering på eller i direkt anslutning till fastigheten. I stället hänvisas till parkering på Berghemsvägen.

Detta är ett förslag på hur en parkeringsyta för två samtidiga bilar kan anläggas med hänsyn tagen till en säker in och utfart från Älgövägen samt tomtens utmanande topografi med stora höjdskillnader mellan gata och hus.

Ny parkeringsyta är inritad med streckade linjer på tomtkartan. Föreslagna mått är tagna vid besök på fastigheten.

Avstånd från tomtgräns i väster till parkeringsytan är 1m.

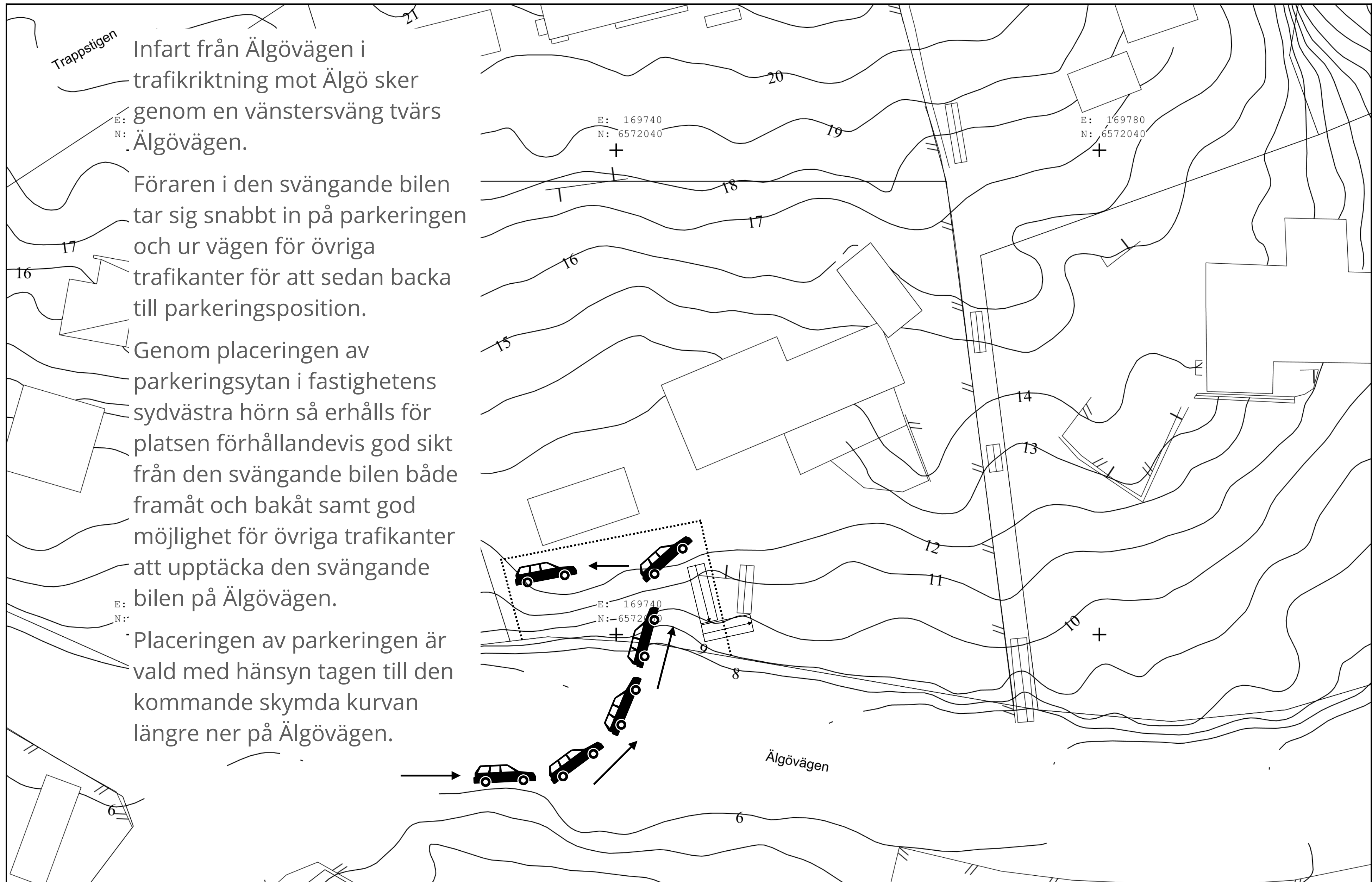




Parkeringsytan anläggs i svagt sluttande plan i nivå strax över Älgövägen.

Förslaget möjliggör för två stycken bilar att parkeras parallellt och båda bilarna kommer oberoende av varandra kunna köra in och ut från fastigheten på ett säkert sätt.

En ny trappa anläggs i östra änden av parkeringsytan för att ta upp del av nivåskillnaden och ansluter sedan till befintlig trappa upp till huset.



Trappstigen

Infart från Älgövägen i trafikriktning mot Älgö sker genom en vänstersväng tvärs Älgövägen.

Föraren i den svängande bilen tar sig snabbt in på parkeringen och ur vägen för övriga trafikanter för att sedan backa till parkeringsposition.

Genom placeringen av parkeringsytan i fastighetens sydvästra hörn så erhålls för platsen förhållandevis god sikt från den svängande bilen både framåt och bakåt samt god möjlighet för övriga trafikanter att upptäcka den svängande bilen på Älgövägen.

Placeringen av parkeringen är vald med hänsyn tagen till den kommande skymda kurvan längre ner på Älgövägen.



Föreslagen utformning och mått på parkeringsytan möjliggör även andra uppställningar av parkerade bilar. Detta samtidigt som säker in- och utfart fortfarande kan ske och utan att föraren behöver backa in- eller ut från Älgövägen.

