

Miljö- och stadsbyggnadsnämnden

2022-03-30

SAMRÅDSREDOGÖRELSE

MSN 2021/3

Standardförfarande

SAMRÅDSREDOGÖRELSE

Detaljplan för tennishall vid Samskolevägen, del av fastigheten Tattby 38:1 i Saltsjöbaden, Nacka kommun

Sammanfattning

Syftet med detaljplanen är att tillskapa ytor för idrottsändamål för att möjliggöra en tillbyggnad av befintlig tennisanläggning. Ytorna för idrottsändamål ska i mötet med omkringliggande naturmark anpassas till denna. Föreslagen byggnad ska utformas så att den skapar en god helhetsverkan med den kringliggande miljön.

Planområdet är beläget cirka en kilometer sydost om Saltsjöbadens centrum inom skolområdet för Saltsjöbadens samskola. Planområdet omfattar en fotbollsplan i konstgräs, en grusad parkeringsyta, vegetation som angränsar mot Tattby naturreservat samt en tennishall. Tennishallen sköts av Saltsjöbadens Lawntennisklubb som arrenderar ett markområde inom kommunens fastigheter Tattby 38:1 och Tattby 2:6 för tennisanläggningen. Planområdet omfattar cirka 8000 kvadratmeter.

Förslaget har varit utskickat på samråd mellan 28 oktober och 2 december 2021. Under samrådet har synpunkter inkommit från Länsstyrelsen avseende miljö kvalitetsnormer för vatten, naturmiljö och artskydd. Lantmäterimyndigheten i Nacka har haft synpunkter gällande rätt till utfart. Natur- och trafiknämnden har haft synpunkter avseende trafik och trafiksäkerhet. Fritidsnämnden har haft synpunkter gällande trafik och parkering. Efter samrådet har plankartan förtydligats avseende bestämmelser för markens anordnande och vegetation samt utformning, grundkartan har utökats så att intilliggande fastigheter Tattby 2:24 och 39:1 framgår och planbeskrivningen har kompletterats avseende frågor om miljö kvalitetsnormer för vatten, parkering, trafik, utfart, naturmiljö och artskydd. Parkeringsutredningen har fördjupats.

Kommunens bedömning är att detaljplanens genomförande inte kan antas medföra betydande miljöpåverkan.

Planförslagets syfte och innehåll

Syftet med detaljplanen är att tillskapa ytor för idrottsändamål för att möjliggöra en tillbyggnad av befintlig tennisanläggning. Ytorna för idrottsändamål ska i mötet med omkringliggande naturmark anpassas till denna. Föreslagen byggnad ska utformas så att den skapar en god helhetsverkan med den kringliggande miljön.

Planområdet är beläget cirka en kilometer sydost om Saltsjöbadens centrum inom skolområdet för Saltsjöbadens samskola. Planområdet omfattar en fotbollsplan i konstgräs, en grusad parkeringsyta, vegetation som angränsar mot Tattby naturreservat samt en tennishall. Tennishallen sköts av Saltsjöbadens Lawntennisklubb som arrenderar ett markområde inom kommunens fastigheter Tattby 38:1 och Tattby 2:6 för tennisanläggningen. Planområdet omfattar cirka 8000 kvadratmeter.

Kommunens bedömning är att detaljplanens genomförande inte kan antas medföra betydande miljöpåverkan.

Bakgrund

Beslut om att skicka ut förslaget på samråd fattades av planchefen på delegation den 25 oktober 2021. Samrådstiden varade mellan den 28 oktober och 2 december 2021, sammanlagt 5 veckor.

Yttranden under samråd

Följande remissinstanser har inga synpunkter på planförslaget

- Nacka Energi AB
- Stockholm Exergi
- Vattenfall Eldistribution AB
- Naturvårdsverket
- Statens fastighetsverk

Följande remissinstanser har synpunkter på planförslaget

- Länsstyrelsen
- Lantmäterimyndigheten i Nacka kommun
- Natur- och trafiknämnden
- Fritidsnämnden
- Södertörns brandförsvarsförbund
- Trafikförvaltningen Region Stockholm

Synpunkter har även inkommit från en förening, en fastighetsägare och en förskola.

Inkomna synpunkter

Synpunkter i inkomna yttranden redovisas nedan i sammanfattad och förkortad form med planenhetens kommentarer.

Trafik och parkering

Synpunkter i frågor gällande trafik och parkering återkommer många gånger och nedan ges ett generellt svar på dessa frågeställningar.

Planenhetens kommentar:

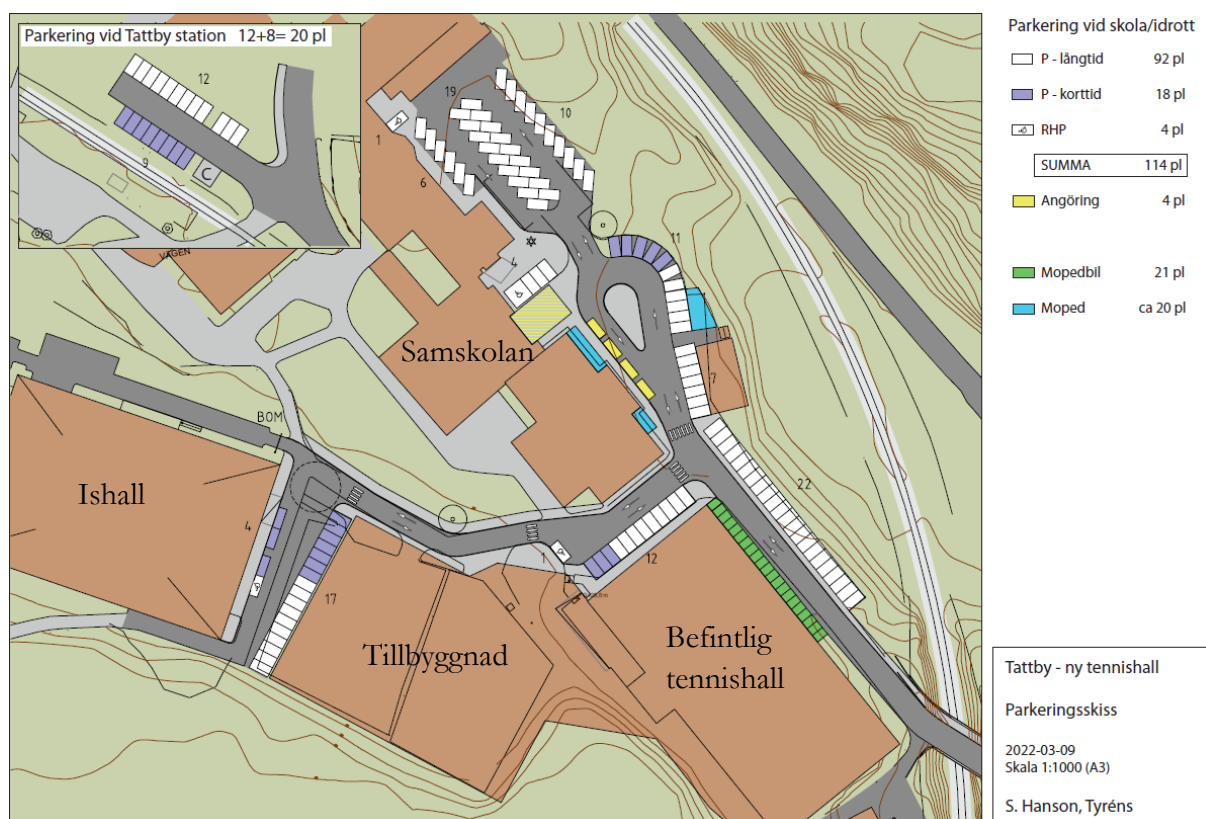


Illustration över föreslagen parkering (Tyréns)

En ny och fördjupad parkeringsutredning har tagits fram för hela skol- och idrottsområdet, (Tyréns 2022-03-09) där detaljplanen för tennishall ingår som en del av en större helhet med en gemensam lösning för trafik och parkering. I utredningen har en dialog förts med verksamheterna som utgörs av skola, förskola, ishall, tennishall men även beaktat intilliggande kollektivtrafikparkering vid Tattby station. Synpunkter kring trafiksäkerhet och parkering från verksamheterna har förts vidare till parkeringsutredningen.

I dag finns cirka 55-60 uppmärkta parkeringsplatser för bil varav 2 handikapplatser inom skol- och idrottsområdet. Cirka 40 av dem är reserverade för skolpersonal och ett tiotal för tennishallens besökare. Parkeringen är inte reglerad i tid. Utöver dessa finns även ca 35 bilplatser

tillgängliga på grusplanen. Totalt innebär det idag cirka 94 parkeringsplatser i hela skol- och idrottsområdet.

För parkering av mopedbil hänvisas idag till grusplanen. Parkering för moped finns längs den östra långsidan av skolans idrottshall. Den rymmer 25-30 mopeder. Norr om skolan finns en stor cykelparkering för skolans elever och personal. I övrigt finns ett mindre antal platser vid entréerna till de olika verksamheterna.

I den nya och fördjupade parkeringsutredning har en parkeringsskiss tagits fram, utifrån analys av platsens förutsättningar och målbild för framtida situation, som redovisar en möjlig helhetslösning som bygger på samnyttjande, se illustration ovan. Förslaget rymmer 114 bilplatser inom skol- och idrottsområdet samt dessutom 20 bilplatser vid Tattby station, det vill säga sammantaget 134 bilplatser.

Därutöver ryms parkering för mopedbil (cirka 20 platser) och moped (cirka 20 platser) samt 4 angöringsplatser avsedda för att kort stanna till för att lämna och hämta, vid Samskolan. Förslaget innebär att det parkeringsbehov som genereras av verksamheterna skola, förskola, tennishall och ishall tillgodoses i området vid samnyttjande av platserna på dag-/kvälls- och helgtid.

I utredningsförslaget redovisas 18 platser (av totalt 134 platser) för korttidsparkering inom skol- och idrottsområdet för att tillgodose behovet av lämning/hämtning till verksamheterna. Därutöver redovisas 8 platser (av totalt 134 platser) vid Tattby station som kan nyttjas för lämning/hämtning både till skolan och till förskolan. Platserna för korttidsparkering (förslagsvis max 30 min) bör endast tillämpas under morgon och eftermiddag så att de kan nyttjas för längre besök övrig tid. Detaljplanen reglerar inte detta.

Bilar leds i mindre omfattning till parkering inne i området då fler parkeringsplatser anordnas ”längre ut”, på Samskolevägen på ett trafiksäkert sätt. Parkeringsplatserna anordnas genom att ytor disponeras om inom skolområdet, dock utanför planområdet och de har stöd i gällande detaljplan. Parkeringsplatser anläggs på Samskolevägens båda sidor, dels där en återvinningsstation finns idag, dels mot tennishallens långsida. En uppmärksammad zon mellan parkerade bilar och körbanor ökar trafiksäkerheten.

Förslaget utgår från att befintliga hårdgjorda ytor nyttjas maximalt och ingrepp i grönytor minimeras. Ett sammanhängande nät av upphöjda gångbanor förbinder verksamheternas entréer med varandra och med parkeringsplatserna. Detta samordnas med pågående översyn av skolgården. Den stora vändytan norr om skolans idrottshall bibehålls för att möjliggöra vändning av buss. Mittrefugen görs överkörningsbar. Angöringsplatser för korta stopp placeras i anslutning till vändplanen. Yta för vändning av personbil ordnas vid ishallens entré. Platser för mopedbil ordnas längs tennishallens långsida. Ytor för moped ordnas längs idrottshallens fasad och bredvid värmeverket. Fyra handikappplatser placeras i anslutning till entréerna. Befintlig vägbom flyttas

västerut till hörnet av ishallen. Belysning ses över och säkrare trafiklösning säkerställs genom föreslagen separerad gång- och biltrafik.

Olika former av reglering behövs för att styra användningen av parkeringarna för det de är avsedda för. En åtgärd kan vara att införa tidsreglering med p-skiva.

Trafiken in mot ishallen blir mindre då platser omlokaliseras till parkeringsytan på framsidan av skolan. Det skapas även säkra gångvägar till förskolan och baksidan av skolan. Trafiken till området minskar genom att återvinningsstationen flyttas bort från området, korttidsparkering för hämta-/lämnplatser anordnas på mindre infartsparkering vid Tattby station samt att ett fåtal parkeringsplatser (4-5 st) anordnas vid Byvägen.

Parkering inom fastigheten/skol- och idrottsområdet bör i första hand vara för verksamheterna och det finns inga möjligheter att erbjuda infartsparkering där med tanke på rådande trafiksituation. Det finns inte tillräckligt med ytor att möjliggöra för infartsparkering på fastigheten. Parkeringen vid Tattby station, som är en infartsparkering, är medtagen i parkeringsutredningen.

Under byggtiden ersätts de befintliga parkeringsplatserna på grusplanen med nya parkeringsplatser inom skolområdet, innan grusplanen försvinner. Säkerhet under tiden kommer noga bevakas. Hämtning och lämning, angöring samt gång- och cykelväg vid ishallen säkerställs i planeringen av tennishallens byggande.

Planbeskrivningen har kompletterats med text avseende trafik och parkering.

Inkomna synpunkter från kommunala nämnder

1. **Natur- och trafiknämnden** framhåller att det är viktigt att utbyggnadsskedet sker utan påverkan på naturreservatet. Kvartersmarken närmast naturreservatet har fått planbestämmelser n₂ som står för gräsyta. Nämnden anser att planbestämmelsen bör ersättas med planbestämmelsen för prickmark. Detta stämmer överens med texten i planbeskrivningen på sidan 10. Skyddsvärda träd utmärkta i fig. 3 i planbeskrivningen ska skyddas under byggnationen.

Nämnden anser att trafikflödet och trafiksäkerheten i området kring Samskolan och tennishallen kommer att påverkas negativt av detaljplanen så som förslaget är utformat nu. Detta med anledning av att den rådande trafik- och parkeringssituationen är idag kaotisk, och att förslaget medför att ytor för trafiken samt ett stort antal parkeringsplatser tas i anspråk av utbyggnaden i förslaget. Den framtagna trafik- och parkeringsutredningen för utbyggnaden bör således kompletteras och utvecklas ytterligare, med både trafikflödesanalyser och beräknat parkeringsbehov. Den kompletterande trafikutredningen behöver säkerställa alla verksamheternas behov samt beskrivas utifrån olika fordonsslag, så som bil, buss, moped och

cykel. Idag saknar planförslaget en lösning för hur hämtning och lämning till förskolan ska ske, samt en övergripande effektiv lösning utifrån den rådande och framtida trafiksituation i området kring Samskolan. Detta omfattar både det området som finns söder och norr om Saltsjöbanan, och den nyligen antagna detaljplanen för mötesspårstationen vid Tattby behöver beaktas. Nämnden vill också framhålla att det är viktigt att en god trafiksäkerhet för oskyddade trafikanter säkerställs och att föreslagen lokaliseringen av parkeringsplatser längs med tennishallens norra gavel bör övervägas i det fortsatta arbetet. Slutligen vill nämnden framhålla vikten av att trafik och parkering även måste fungera under genomförandet.

Planenhetens kommentar: Planbestämmelsen n_2 har ändrats från gräsyta till naturmark, inom kvartersmarken. Kvartersmarken som omfattas av n_2 omfattas även av planbestämmelsen $ö_1$ som motsvarar bestämmelsen för prickmark. Några träd inom buffertzonen till naturreservatet är svåra att bevara. Några märkta träd precis utanför plangränsen men inom naturreservatet kommer att bevaras.

För kommentar avseende trafik och parkering, se Planenhetens kommentarer under rubriken *Trafik och parkering*, sidan 3-4.

2. **Fritidsnämnden** har följande synpunkter:

Parkering

Nämnden anser att det förslag som presenteras är en försämring för besökare till Saltsjöbadens ishall. Förslaget ger färre antal parkeringsplatser i anslutning till ishallen. Dessutom försämras möjligheter för bussar att angöra ishallen. Vändplan för buss eller bussparkering är inte inplanerad i förslaget. Vid matcher kommer lag med buss och spelarna ha mycket utrustning, så det är önskvärt att ha så kort avstånd som möjligt mellan plats för avsläpp och ishallen.

Fritidsnämnden framhåller vikten av att revidera planeringen av parkeringsytor samt ta fram bättre tillgänglighet för bussar.

Flytt av befintlig 5-spelarplan

Nämnden påpekar att den nya 5-spelarplanen behöver vara färdigställd och kunna tas i drift innan befintlig plan rivs.

Tattby naturreservat

Fritidsnämnden observerar närheten till Tattby naturreservat och ser vikten av att de riktlinjer för den nya tillbyggnaden som specificeras i detaljplanen måste hållas för att beakta olika miljöaspekter som nämns i detaljplanen. Möjlighet att gå in i naturreservatet får inte försämrats.

Gång- och cykelvägar

Vikten av säkra gång- och cykelvägar poängteras av nämnden för att barn och ungdomar ska kunna förflytta sig säkert till skolor och aktivitet i området runt Tattby och även till och från anslutande områden i Saltsjöbaden. Gångvägen från närliggande Tattby station (Saltsjöbanan) är också viktig att beakta ur trygghetsaspekter.

Trafik

Fordonstrafik sker idag på gångvägen fram till befintlig förskola och framtida 5-spelarplan. Nämnden ser behov av att analysera detta för att hitta en permanent lösning. I dagsläget är trafik inte tillåten på gångvägen.

Planenhetens kommentar:

Parkering

För kommentar avseende parkering, se Planenhetens kommentarer under rubriken *Trafik och parkering*, sidan 3-4.

Den stora vändytan norr om skolans idrottshall bibehålls för att möjliggöra vändning av buss.

Flytt av befintlig 5-spelarplan

Den nya 5-spelarplanen planeras att vara färdigställd och kunna tas i drift innan befintlig plan rivs. Enheten för fastighetsförvaltning ansvarar för det.

Tattby naturreservat

Möjligheten att gå in i naturreservatet kommer inte att försämrats.

Gång- och cykelvägar

Gångstråk och gåendes säkerhet är beaktad i parkeringsutredningen. Åtgärder för säkrare gångtrafik föreslås inom skol- och idrottsområdet. Enheten för fastighetsförvaltning ansvarar för det.

Trafik

En permanent lösning föreslås med bom närmare ishallen, med styrning av bom, alternativt öppnande av bom vissa tider. Enheten för fastighetsförvaltning ansvarar för det.

Inkomna synpunkter från myndigheter och remissinstanser

3. **Länsstyrelsen** framhåller följande synpunkter:

Miljö kvalitetsnormer för vatten (MKN)

Enligt planbeskrivningen ska 10 mm nederbörd renas i planområdet, i enlighet med Nacka kommuns riktlinjer för dagvattenhantering. Kommunen anger att vattnet ska infiltreras. Länsstyrelsen kan inte på befintligt underlag bedöma om tillräckligt mycket vatten renas.

Kommunen behöver redogöra för reningseffekten för vald åtgärd. Hur mycket som behöver renas beror på recipientens status och även detta behöver kommunen redogöra för.

Dagvattenutredningen (Structor, 2021-09-08) redovisar endast förändrade ytor vid beräkning av erforderlig fördröjningsvolym för planområdet. Dagvattenutredningen behöver dock omfatta hela planområdet, även de ytor som inte förändras jämfört med dagens situation. Dagvattenutredningens beräkningsresultat visar en ökning av föroreningsbelastningen med 111 % för fosfor. Kommunen anger att denna beräkning innehåller ett antagande om en viss gödsling av planområdets grönytor, vilket enligt kommunen kan uteslutas i detta fall. Att gödsling undviks är en förutsättning för kommunens bedömning att MKN kan följas. Kommunen behöver visa hur det kan säkerställas att gödsling utesluts och motivera varför det räcker med att avstå från gödsling för att MKN ska kunna följas. Vidare behöver kommunen styrka sitt antagande med beräkningar som visar att föroreningarna inte medför att MKN inte kan följas.

Naturmiljö

I planbeskrivningen berörs enbart Tattbys naturreservat men planområdet berör även andra naturmiljöer utanför naturreservatet. Kommunen bör därför komplettera planhandlingarna med en beskrivning av dessa naturmiljöer samt planförslagets eventuella påverkan på dem.

För de biologiskt värdefulla träd som måste avverkas i samband med genomförande av detaljplanen är det positivt om delar av dessa kan läggas upp i faunadepå i solbelyst park- eller naturmark i närheten. Avverkning av träd där fåglar häckar får inte ske under perioden 1 mars till 31 juli. Detta eftersom det är förbjudet att störa vilda fåglar under häckningstid, samt att skada eller förstöra fåglarnas häckningsplatser enligt 4 § artskyddsförordningen (2007:845).

Under genomförandetiden bör träd som avses att sparas skyddas i enlighet med ”Standard för skyddande av träd vid byggnation” av Östberg och Stål.

Artskydd

Länsstyrelsen anser att Kommunen bör beskriva om genomförandet av den aktuella planen är förenligt med artskyddsförordningen vad gäller skyddade arter som eventuellt förekommer inom eller i anslutning till planområdet.

Undersökning om betydande miljöpåverkan

Kommunen bedömer att förslaget inte innebär betydande påverkan på miljön. Länsstyrelsen bedömer dock att betydande miljöpåverkan, orsakat av planens genomförande, inte går att utesluta. Detta behöver utredas vidare. Planhandlingarna saknar redogörelse för eventuell förekomst av skyddade arter. Uppgifter om att en skyddad art förekommer inom ett planområde innebär att det finns anledning att överväga om en arts livsmiljö kan komma att skadas eller förstöras. Genomförandet av detaljplanen skulle i sådant fall kunna innebära en betydande miljöpåverkan. Enligt Naturvårdsverket kan en plan antas medföra betydande

miljöpåverkan om förbuden i 4 och 7 §§ artskyddsförordningen aktualiseras, även om det krävs en bedömning i varje enskilt fall. Påverkan på arter som skyddas av 6–9 §§ artskyddsförordningen bedöms normalt inte medföra betydande miljöpåverkan. Samråd ska hållas med Länsstyrelsen om miljökonsekvensbeskrivningens avgränsning och omfattning enligt 6 kap. 11-12 §§ miljöbalken.

Planenshetens kommentar:

Miljö kvalitetsnormer för vatten (MKN)

Dagvattenutredningen har uppdaterats så att hela planområdet omfattas. Föreslagen dagvattenlösning är fördröjning med infiltrationsstråk och grönytor samt ytor med genomsläppligt material och lutning. Bedömningen är att den föreslagna exploateringen kommer inte att äventyra recipientens möjligheter att uppnå god status i jämförelse med idag.

Reningseffekten av föreslagen infiltration är beräknad via befintliga beräkningsmodeller i StormTac utifrån gällande förutsättningar för markanvändning för planområdet och kommunens krav på fördröjning/rening.

Planbestämmelsen n_2 justeras från att markytan ska vara gräsbevuxen till att den ska utgöras av naturmark, vilken inte behöver gödslas. I uppdateringen av dagvattenutredningen har de markanvändningskategorier som matats in i StormTac setts över, bland annat med avseende på den mark som betecknats med n_2 , eftersom StormTac räknar med att gräsytor gödslas men inte naturmark. Dagvattenutredningen har också kompletterats med tydligare beskrivningar av de ytterligare reningseffekter som kan förväntas förutom de som beräknats i StormTac.

Planbestämmelsen n_1 har kompletterats med att markytan ska ha en generell lutning åt söder, för att förstärka dagvattenhanteringen ytterligare.

Naturmiljö

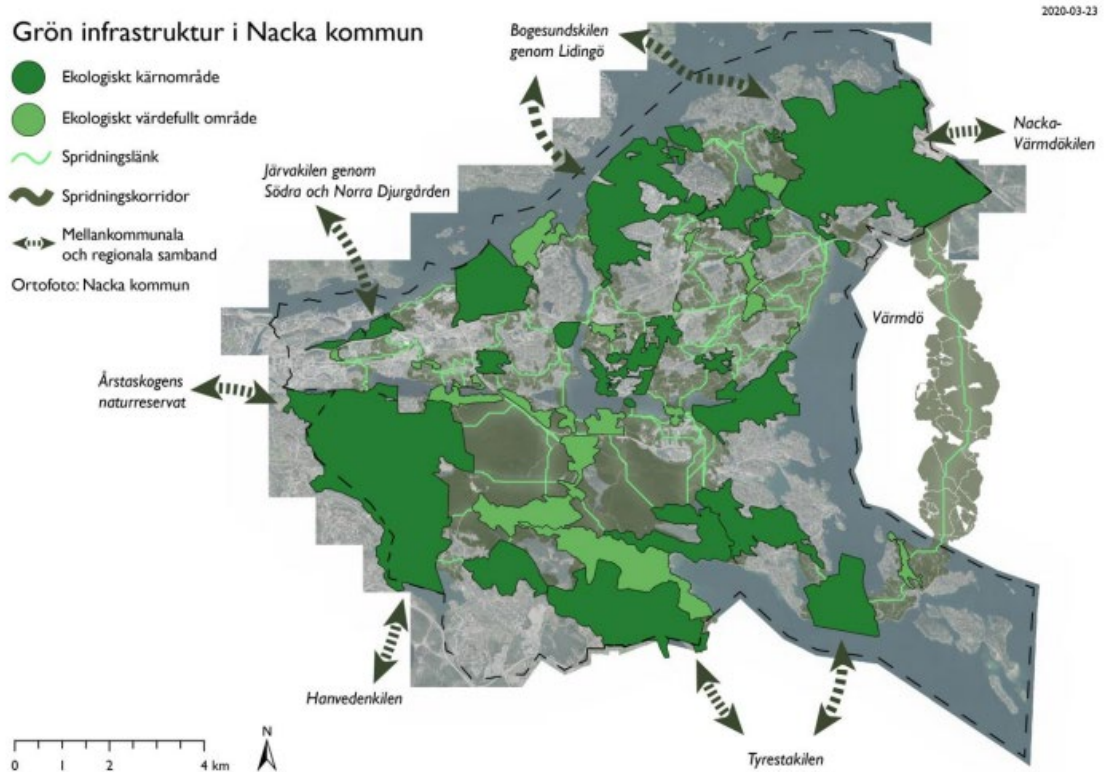
Inga områden som omfattas av det generella biotopskyddet enligt bilaga 1 till förordningen (1998:1252) om områdesskydd i miljöbalken har identifierats, inom eller i anslutning till planområdet.

Träd som ska sparas, ska skyddas enligt de anvisningar som finns i kommunens Tekniska handbok. Dessa anvisningar är en utveckling av innehållet i ”Standard för skyddande av träd vid byggnation” av Östberg och Stål. De nya anvisningarna har tagits fram i samarbete med Örjan Stål. Detta, liksom förbud mot att avverka etc. under häckningsperioden, kommer att regleras i avtal med Tennisklubben.

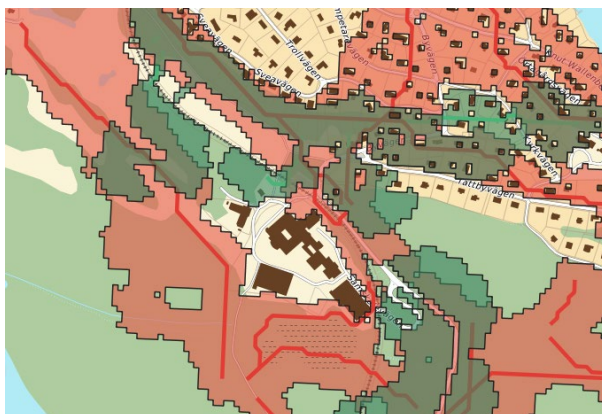
I förekommande fall, kommer enligt kommunens rutiner, biologiskt värdefulla stammar och grenar tas till vara, för att placeras i närliggande Tattby naturreservat.

Enligt nedannämnda PM, ingår inte planområdet i något kärnområde eller spridningslänk för gammal ädellövskog respektive gammal barrskog.

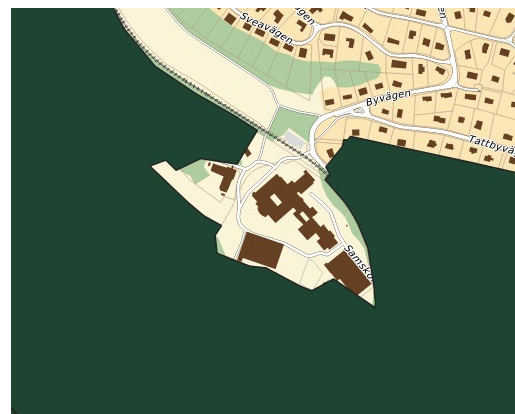
PM - Grön infrastruktur i Nacka kommun och ekologiska samband för arter knutna till gammal ädellövskog och gammal barrskog, juni 2020, Mattias Bovin WSP.



Syntesanalys av Nackas gröna infrastruktur (från ovannämnda PM- Grön infrastruktur)



Detalj spridningskorridorer respektive länkar (från ovannämnda PM- Grön infrastruktur)



Ekologiskt kärnområde (från ovannämnda PM-Grön infrastruktur)

Artskydd

Kommunen bedömer att genomförandet av den aktuella planen är förenligt med artskyddsförordningen vad gäller skyddade arter som eventuellt förekommer inom eller i anslutning till planområdet.

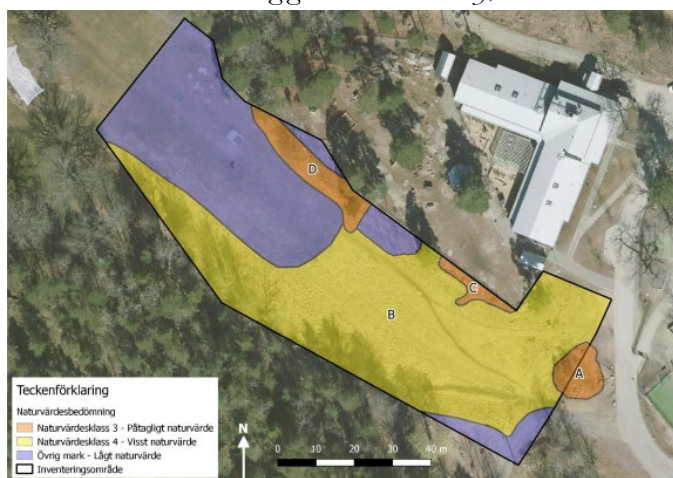
Inga särskilt skyddsvärda djurarter finns registrerade i Artportalen eller i de naturvärdesinventeringar, som gjorts inom angränsande områden. I närområdet finns Solvända rapporterad samt Ekticka. Dessa bedöms inte vara direkt berörda av ett genomförande av planen.

Artportalen



Utdrag ur Artportalen mars 2022

PM – Naturvärdesbedömning gräsmarker Tattby, Nacka kommun, juli 2021, ProNatura



Figur 3. Karta som illustrerar delområdena A-D samt deras naturvärdesklassning.

Naturvärdesklassning (från PM-Naturvärdesbedömning)

Naturvärdesinventering Fisksätra och Tattby, 2018, SWECO



Naturvärdesklassning (från Naturvärdesinventering)

Planbeskrivningen har kompletterats avseende frågor om miljö kvalitetsnormer för vatten, naturmiljö och artskydd.

4. **Lantmäterimyndigheten i Nacka kommun** har följande synpunkter:

Planområdet

Lantmäterimyndigheten utgår från att avgränsningen av planområdet har gjorts med hänsyn till intilliggande naturreservats utbredning, så att planområdet inte på något sätt överlappar naturreservatet. Skulle överlappning förekomma måste planområdet justeras.

Rätt till utfart

Vid avstyckning måste den planerade styckningslotten ges en säkrad rätt till utfart. Det bör framgå av planbeskrivningen hur detta är tänkt att ordnas. Den troliga lösningen är att gemensamhetsanläggning bildas för del av den väg som Tattby 2:24 idag har servitut på. Därmed bör även bland annat Tattby 2:24 hanteras i fastighetskonsekvensbeskrivningen, likaså bör vägfrågan hanteras under rubriken 'Fastighetsrättsliga frågor'.

Det bör också framgå hur utfart för styckningslotten ska ske över Tattby 39:1 och 2:6 genom det intilliggande naturreservatet.

Grundkarta

Det är önskvärt att området i plankartan utökas så att intilliggande fastigheter (t.ex. Tattby 2:24 och 39:1) framgår av grundkartan.

Övrigt

Lantmäterimyndigheten vill framföra att det skulle underlätta framtida tolkning av detaljplanen om det av planhandlingarna tydligt framgick vilket av Boverkets allmänna råd/föreskrifter som tillämpats vid framtagandet av detaljplanen.

Lantmäterimyndigheten vill också framföra att endast s.k. sakägare i en lantmäteriförrättning (markägare eller rättighetshavare) kan beslutas vara betalningsskyldig avseende förrättningskostnaderna.

Lantmäterimyndigheten har inte tagit del av fastighetsförteckningen.

Planenhetens kommentar: Avgränsningen av planområdet har gjorts med hänsyn till intilliggande naturreservats utbredning, så att planområdet inte överlappar naturreservatet. Planbeskrivningen har förtydligats avseende rätt till utfart. Grundkartan har utökats så att intilliggande fastigheter Tattby 2:24 och 39:1 framgår av grundkartan. Planhandlingarna har justerats avseende övriga synpunkter.

5. **Södertörns brandförsvarsförbund** bedömer att det inte finns några risker att beakta inom 150 meter avseende verksamheter med förhöjd risk, väg eller järnväg där det transporteras farligt gods

Planenhetens kommentar: Synpunkterna noteras.

6. **Trafikförvaltningen Region Stockholm** framhåller att det är viktigt att det finns goda och trygga gång- och cykelkopplingar mellan idrottsanläggningen och Tattby station för att skapa goda möjligheter att resa hållbart och för att öka säkerheten för bland andra barn och unga som ska ta sig till och från idrottsanläggningen.

Om plankorsning över Saltsjöbanan planeras att nyttjas för byggtrafik såsom kranar eller stora byggelement behöver en planering för elsäkerheten genomföras tillsammans med trafikförvaltningen. Om det är fallet kontaktas trafikförvaltningen via www.sll.se/bygga för anmälan om intrång i Saltsjöbanans anläggning. Alla kostnader som uppstår för trafikförvaltningen på grund av arbetena ska bäras av exploatören. Trafikförvaltningens föreskrifter ska följas.

Planenhetens kommentar: Synpunkterna noteras och förmedlas till ansvarig för utbyggnaden.

7. **Nacka Energi AB** har meddelat att de inte har något att tillägga i ärendet.

Planenhetens kommentar: Synpunkterna noteras.

8. **Stockholm Exergi** har meddelat att de inte har något att tillägga i ärendet.

Planenhetens kommentar: Synpunkterna noteras.

9. **Vattenfall Eldistribution AB** har meddelat att de inte har något att tillägga i ärendet.

Planenhetens kommentar: Synpunkterna noteras.

10. **Naturvårdsverket** har meddelat att de inte har något att tillägga i ärendet.

Planenhetens kommentar: Synpunkterna noteras.

11. **Stockholms fastighetsverk** har meddelat att de inte har något att tillägga i ärendet.

Planenhetens kommentar: Synpunkterna noteras.

Inkomna synpunkter från föreningar

12. **Saltsjöbadens Socialdemokratiska förening** har följande synpunkter:

Saltsjöbadens socialdemokratiska förening har en positiv grundinställning till nya idrottsanläggningar som gör det möjligt för fler barn, ungdomar och vuxna att utöva olika idrotter och annan fysisk aktivitet. Föreningen avstyrker dock det nu presenterade förslaget till detaljplan därför att de dels upplever att skolans nuvarande och framtida behov av funktionella idrottsytor inte har beaktats, dels anser de att förslaget ytterligare förvärrar trafik- och parkeringssituationen i området kring Saltsjöbadens Samskola. Över huvud taget anser de att planbeskrivningen inte har tagit hänsyn till hur de föreslagna förändringarna påverkar Samskolans och förskolan Nyckelpigans verksamheter nu och i framtiden.

Skolans behov av idrottsytor

Föreningen framhåller att det idag finns en stor oro för att en utbyggnad av tennishallen kommer att få påtagligt negativa konsekvenser för områdets pedagogiska verksamheter. Behovet av ytterligare en idrottssal i området är stort. Samskolans idrottshall används i dagsläget av både Samskolan och Kunskapsskolan, vilket enligt uppgift innebär att uppemot 60 högstadiel elever (två klasser) samt lärare kan behöva samsas i en och samma idrottssal. Detta begränsar undervisningen, leder till höga ljudnivåer och tajt schemaläggning och försämrar både elevernas och lärarnas arbetsmiljö. Föreningen tycker därför att det är ogenomtänkt att trycka in ytterligare en mycket stor hall som inte kan utnyttjas av skolan eller till andra verksamheter än just tennis, på bekostnad av skolnära idrottsytor för barn och ungdomar.

Att flytta fotbollsplanen minskar Samskolans elevers möjligheter till spontanidrott. Idag används den befintliga ytan bredvid tennishallen av skoleleverna för bollspel under rasterna, men detta kommer inte att vara möjligt på samma sätt om fotbollsplanen flyttas eftersom

möjligheterna till tillsyn skulle försämrats kraftigt för den skolpersonal som har ansvar för eleverna i de äldre åldrarna.

Trafik- och parkeringssituationen i området kring Samskolan

Föreningen har också blivit uppmärksammad på att den planerade platsen för ny fotbollsplan ligger i ett område med många huggormar. Den intilliggande förskolan Nyckelpigan har vidtagit särskilda åtgärder för att hålla ormarna borta från sin gård och något liknande skulle även kunna behövas beträffande en intilliggande fotbollsplan.

Föreningen anser att det saknas ett helhetsgrepp på parkeringssituationen och biltransporterna i området kring Samskolan. De menar att analys och slutsatser måste utgå ifrån både tennishallens, ishallens, Samskolans och förskolan Nyckelpigans behov av parkering och även omfatta den i sammanhanget viktiga och strategiskt placerade parkeringen vid Tattby station. Dessutom bör en omläggning bejaka och inte motverka infartsparkering i anslutning till förskolan och skolan. De bedömer att samrådshandlingarna kraftigt missbedömer den nuvarande parkeringssituation i området. Bland annat antalet befintliga parkeringsplatser på grusplanen vid ishallen underskattats rejält. Men det gäller även de parkeringsbehov som kommer att finnas efter en utbyggnad av tennishallen, samt hur ombyggnaden kommer att påverka trafiken och tryggheten i området.

Redan idag skulle det behövas fler parkeringsplatser i området kring Samskolan för att skapa en tryggare trafikmiljö, och en utbyggnad av tennishallen torde medföra en ökad efterfrågan på parkeringsplatser, samtidigt som den föreslagna flytten av parkeringsplatser förvärrar en redan idag trafikfarlig och undermålig parkeringssituation. I dagsläget används grusplanen vid ishallen i stor utsträckning som personalparkering både av förskolepersonal och personal på Samskolan. Ett särskilt bekymmer skulle dessutom uppstå under själva byggtiden, då antalet parkeringsplatser torde minska kraftigt samtidigt som byggnadsarbetet i sig gör trafiksituationen extra farlig.

Grusplanen vid ishallen används idag ofta som parkering av fler än de 35 bilar som beskrivs i samrådsdokumenten. Vid hämtningstider kan det idag röra sig om upp till 50 bilar, samtidigt som bilar dessutom parkerar på gräsytan mellan varutransportvägen mot Nyckelpigans förskola och grusparkeringen, på asfalten mellan fotbollsplanen och tennishallen samt vid kortsidan av Samskolans idrottshall. Under vardagar är det idag framför allt två tillfällen under dagen som är särskilt utsatta, både vad gäller trafiksäkerheten och ur ett parkeringsperspektiv. Det är vid lämning och hämtning av barn på Nyckelpigans förskola och Samskolan. Av dessa tidpunkter är hämtningstillfället extra utsatt då det sammanfaller med aktiviteter i ishallen och tennishallen. Föreningen uppfattar dessutom att det i planbeskrivningen har lagts in parkeringsplatser där det idag är cykel- och mopedparkering. Eftersom många högstadiel elever åker moped eller mopedbil till Samskolan, är det viktigt att tillräckligt yta avsätts för trafiksäker parkering av dessa fordon i anslutning till skolan.

Hämtning och lämning av barn till förskolan och skolan

Föreningen anser att förslagen dels försvårar hämtning och lämning av barn på förskolan Nyckelpigan och Samskolan, dels ökar riskerna för trafikolyckor, vilket borde ha påtalats i planbeskrivningens avsnitt om konsekvenser för barn.

De nya parkeringsplatser som skapas ligger på fel sida av Samskolan sett utifrån var förskolan Nyckelpigan och Samskolans lågstadie- och fritidsverksamheter är belägna. Risken är därför stor att trafiksituationen bli kaotisk, framför allt på eftermiddagarna då elever och personal ska åka från skolan samtidigt som barn och föräldrar ska åka till träningen. Om parkeringsplatserna flyttas längre bort ifrån förskolan och de yngre elevernas del av Samskolans skolgård, innebär det att små barn måste gå via en väg som är rejält trafikerad (till den blivande lämnings- och hämtningszonen mitt emot ishallen) och så smal att mötande bilar behöver köra en i taget för att ta sig fram. När barnen är i förskole- och lågstadieåldern, kan/vill föräldrarna inte lämna barnen vid en lämnings- och hämtningszon utan de vill/måste följa med dem fram till och in i skolan.

Det har i årtal påtalats från både förskolans och Samskolans sida att föräldrar som hämtar/lämnar inte ska köra fram till förskolan utan istället lämna bilen på parkeringen vid ishallen och gå den sista biten. Men eftersom många föräldrar inte följde denna uppmaning, sattes så sent som i våras upp en bom vid ishallen. Denna bom ska vara låst, men personer med tillgång till nyckel låser upp och öppnar bommen utan att stänga den efter sig. Samtidigt har det tidigare varit ett stort tryck på den lilla parkeringen mitt emot Tattby station. Många föräldrar har stannat där för att lämna barn både till förskolan och skolan och ibland också infartsparkerat om det funnits någon plats ledig. Samskolan har därför återkommande bett föräldrarna att istället köra upp och parkera på grusplanen vid ishallen. När nu parkeringen vid Tattby station dessutom har avgiftsbelagts, innebär det att den inte alls används lika mycket som tidigare och ännu fler parkerar vid ishallen. Föreningen anser att det åtminstone borde vara möjligt att parkera en kortare tid vid Tattby station avgiftsfritt med hjälp av parkeringsskiva. De anser dessutom att Nacka kommun i sin planering bör uppmuntra infartsparkering och inte se det som ett problem att föräldrar, som kan bo långt bort från förskolan/skolan och sakna bra allmänna kommunikationer till och från denna, skjutsar sina barn till förskolan/skolan och sedan låter bilen stå parkerad i anslutning till skolan under dagen. De har hört att kommunen vill att man i stället använder infartsparkeringarna vid Igelboda station och Neglinge station, belägna i en helt annan del av Saltsjöbaden. Men det är ett för föräldrarna mycket opraktiskt förfarande som ytterligare ökar trafiken på Byvägen.

Återvinningsstation

I förslaget föreslås att återvinningsstationen vid infarten till skolområdet flyttas till annan

plats. Föreningen utesluter inte att det finns fullgoda alternativ på andra ställen i Saltsjöbaden, men vill uppmärksamma att många upplever att den nuvarande anläggningen vid Samskolan är bra placerad, yteffektiv och mindre skräpig än många andra återvinningsstationer. Beroende på vart återvinningsstationen flyttas, kan denna flytt medföra ökad trafik på Byvägen vilket inte är önskvärt.

Planenhetens kommentar:

Skolans behov av idrottsytor

I dialog med skolan har oro framförts om att bollplan skulle försvinna alternativt placeras på andra sidan järnvägsspåret. Det har inte framförts kommentarer om utökad sporthall.

Nytt läge av fotbollsplanen ger bättre och säkrare möjligheter till spontanidrott och bättre tillsyn. Den blir mer lättillgänglig och säkrare för skolan då elever inte behöver korsa biltrafik för att ta sig till fotbollsplanen.

Det finns inga rapporter i Artportalen om huggormar i området. Vid den naturvärdesinventering som utfördes 2021, hade inventeraren i särskilt uppdrag att söka efter fynd av orm i området men några observationer gjordes inte. Alla sorters ormar är fridlysta i Sverige. Detta innebär att det är förbjudet att döda, skada eller fånga ormar och deras ägg och ungar. Vissa undantag finns för huggorm som påträffas på tomtmark.

Trafik- och parkeringssituationen i området kring Samskolan

För kommentar avseende trafik och parkering, se Planenhetens kommentarer under rubriken *Trafik och parkering*, sidan 3-4.

Hämtning och lämning av barn till förskolan och skolan

För kommentar avseende hämtning och lämning, se Planenhetens kommentarer under rubriken *Trafik och parkering*, sidan 3-4.

Återvinningsstation

En bedömning har gjorts att en lämplig plats för ny placering av återvinningsstationen är vid Saltsjöbadens idrottsplats.

Inkomna synpunkter från fastighetsägare utanför planområdet

13. **Ägaren till fastigheten Tattby 2:24 (Nyckelpigans förskola, Hemsö)**, anser att det finns en viss problematik med trafiken inom skolområdet vid Saltsjöbadens samskola idag. Det saknas tillräckligt med parkeringsplatser och vissa av parkeringsplatserna som finns inom skolområdet är inte säkra. Det finns ingen naturlig vändmöjlighet eller avlämningsficka vid lämning och hämtning för Nyckelpigans förskola.

Idag sitter en vägbom strax innan ishallen för att förhindra att bilar kör in på gång- och cykelvägen, dock är det flertal bilister som frångår detta och kör förbi bommen och in på området ändå. Vissa har även införskaffat en brandnyckel för att kunna ta sig in på området.

Fastighetsägarens bild av läget med utbyggnad av tennishallen är att trafiken inom skolområdet kommer att öka markant när tennishallen utökar sin verksamhet. Även konstgräsplanen som flyttas och utökar kapaciteten kommer medföra ökad trafik inom området. Fler parkeringsplatser behöver tillskapas och en säkrare trafiklösning inom hela området behövs.

Parkeringsförslaget som presenteras medför inte en förbättring av parkeringsplatser för Nyckelpigans förskola, snarare en försämring. Den grusade parkeringsytan som ligger öster om ishallen, där delar av ytan kommer tas i anspråk för utbyggnaden av tennishallen rymmer i dagsläget cirka 35 parkeringar eller möjligen fler. Enbart 17 platser kommer att finnas till förfogande när utbygganden av tennishallen är klar, vilket är en minskning med minst 18 platser. Vid hämtning och lämning är det mycket trafik inom skolområdet och idag har man problem med att de cirka 35 parkeringsplatserna som finns på den grusade ytan inte räcker till. I förslaget redovisas att fler parkeringar tillskapas längs Samskolevägen för att bilar i mindre omfattning ska ledas in på området, detta innebär att föräldrar och barn får en längre stäcka att gå vid lämning och hämtning på förskolan. Problemet som idag finns med bommen kommer kvarstå eller kanske till och med förvärras, om det blir färre parkeringsplatser vid ishallen och när man inte kommer tillskapa nya parkeringsplatser närmare förskolan.

Fastighetsägaren efterfrågar en bättre trafiklösning inom området och framför allt för förskolan Nyckelpigan. De vill också att det säkerställs att det finns tillräckligt med parkeringsplatser och lämplig avlämningsficka eller vändmöjlighet till förskolan.

Planenhetens kommentar: För kommentar avseende trafik och parkering samt hämtning/lämning, se Planenhetens kommentarer till återkommande synpunkter under rubriken *Trafik och parkering*, sidan 3-4.

Bollplanen finns idag, dvs. det innebär ingen utökning.

Övriga inkomna synpunkter

14. **Personal på Nyckelpigans förskola** har följande synpunkter:

Nyckelpigans förskola är i allra högsta grad påverkade av trafiksituationen samt utbyggnad av Tennishallen samt flytt av fotbollsplanen. Trafiksituationen på parkeringen vid ishallen är idag ohållbar då förskolan delar på den med Samskolan, ishallen samt tennishallen.

När tennishallen byggs ut hur löser man då parkeringsplatser under tiden?
De parkeringsplatser som redovisas i förslaget är otillräcklig för förskolan.
Barnen på förskolan är små och kan inte lämnas på denna avlämningsplats utan behöver föräldrar med sig som kan parkera för detta. Det finns cirka 15 pedagoger som behöver parkering dagligen.

Förskolans önskemål som framförts är att Nacka Kommun kontaktar APCOA, som idag ansvarar för parkeringen vid Tattby station, om att få 30 minuters fri parkering med p-skiva för att föräldrar på förskolan Nyckelpigan samt Samskolan enkelt ska kunna lämna samt hämta sina barn. Det innebär också att trycket på parkeringen vid ishallen minskar samt trafiken i detta område.

Förskolan har kontaktat APCOA utan att få något svar. Nacka Kommun samt SL frånsäger sig ansvaret för denna parkering och säger att det är APCOA som äger denna.
Under 2023 planeras Tattby station byggas ut till tvåspårigt. Hur kommer denna parkeringssituation se ut?

Planenhetens kommentar: För kommentar avseende trafik och parkering samt hämtning/lämning, se Planenhetens kommentarer till återkommande synpunkter under rubriken *Trafik och parkering*, sidan 3-4.

Det finns inga verksamheter där kommunen möjliggör för parkeringsplatser till alla anställda. I trafikutredningen har det planerats för 10 platser för Nyckelpigans pedagoger. Dessa är möjliga att anvisa längs Samskolevägen, vilket är visat och accepterat av förskolan.

Ändringar efter samråd

Efter samrådet har följande ändringar av planförslaget gjorts:

- Plankartan har justerats avseende planbestämmelserna n_1 och n_2 gällande markens anordnande och vegetation samt f_1 gällande utformning.
- Grundkartan har utökats så att intilliggande fastigheter Tattby 2:24 och 39:1 framgår.
- Planbeskrivningen har kompletterats med text avseende miljö kvalitetsnormer för vatten, parkering, trafik, utfart, naturmiljö och artskydd.
- Parkeringsutredningen har fördjupats.

Planenheten
Angela Jonasson
Gruppchef Nacka

Kristina Källqvist
Planarkitekt