

Tillbyggnad på Grand hotel Saltsjöbaden - antikvariskt utlåtande

Rev 2022-10-17

Bakgrund och syfte

Grand Hôtel i Saltsjöbaden har sedan den gällande detaljplanen antogs i början av 2000-talet en outnyttjad byggrätt öster om huvudbyggnaden. Detta utlåtande syftar till att bedöma ett förslag på en tillbyggnad, framtaget av Arcona arkitekter på uppdrag av den nya fastighetsägaren.

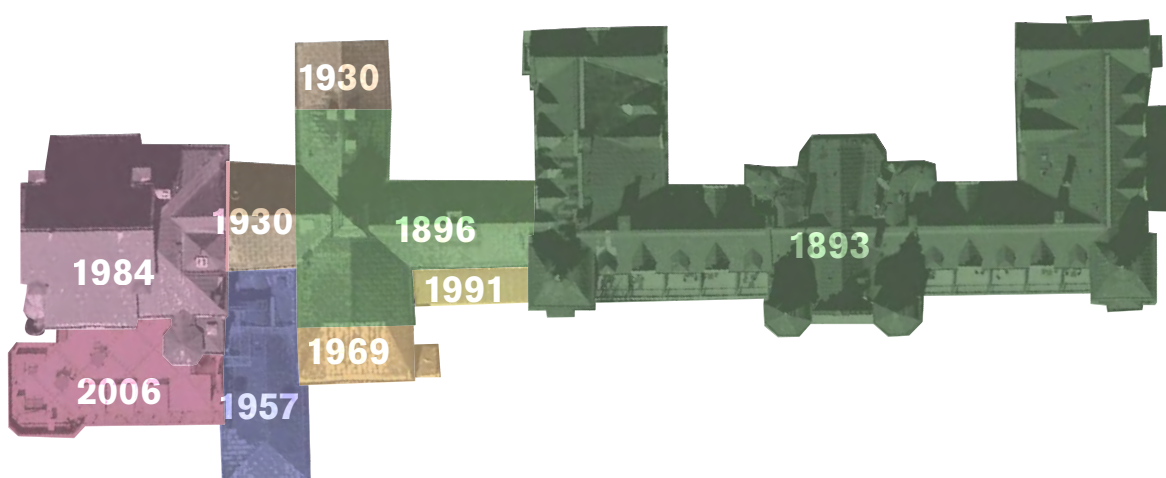
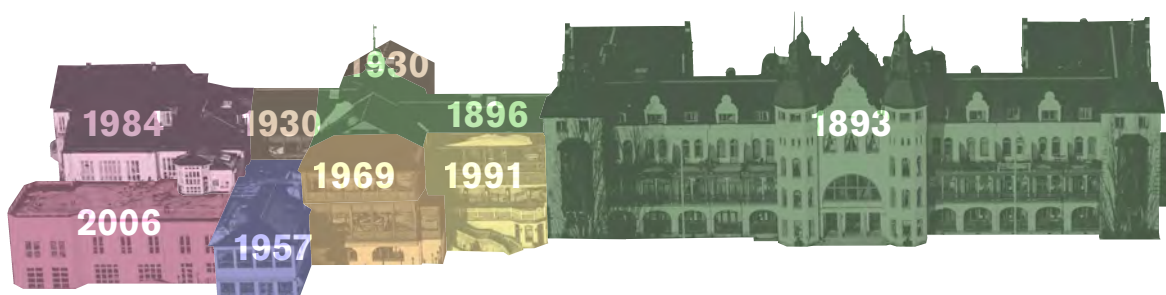
Som underlag används en antikvarisk förundersökning, framtagen av undertecknad i början av 2022, gällande detaljplan, samt presentationsunderlag från arkitekterna.

Undertecknad har varit delaktig i dialogen kring framtagandet av det liggande förslaget, efter att ha gjort bedömningen att ett tidigare förslag, framtaget av ett annat kontor, inte gick att försvara ur en antikvarisk eller estetisk synvinkel.

Två tidigare versioner av detta utlåtande har tagits fram under processen. Detta är ett uppdaterat utlåtande efter att förslaget justerats efter input från bland annat Nackas kommunantikvarie.

Grand Hôtel - utbyggnadshistorik

Grand Hôtel i Saltsjöbaden uppfördes ursprungligen 1893 men har en omfattande om- och tillbyggnadshistorik. Nedanstående grafik är hämtad ur den antikvariska förundersökningen och syftar till att visualisera tillkomståren för de byggnadsdelar som är synliga i nuläget. Grafiken visar dock inte de omfattande ombyggnader som de respektive byggnadsdelarna genomgått; exempelvis så är restaurangflygelns centrala volymer, tillkomna 1896, 1930 samt 1968 kraftigt ombyggda efter branden 1983 samt ombyggnaden 1989–91. För en mer detaljerad genomgång hänvisas till den antikvariska förundersökningen.



Ingångsvärden i dialog med arkitekt

Undertecknad har som nämnts varit en dialogpart i framtagandet av det liggande tillbyggnadsförslaget. Ingångsvärden och råd som undertecknad tog upp var:

Underordning

Att tillbyggnaden underordnar sig huvudbyggnaden i höjd är den viktigaste aspekten, inte minst då detta är en ambition som uttryckligen beskrivs i gällande detaljplans planbeskrivning. Här gavs rådet att titta på den ursprungliga tillbyggnaden från 1896 gällande taknock- och takfotshöjd då den nya tillbyggnaden skulle ligga på samma avstånd från huvudbyggnaden som 1896 års tillbyggnad (1984 års tillbyggnad ligger på längre avstånd och har högre taknockshöjd än huvudbyggnaden).

Balansera upp befintliga tillbyggnader - inspireras av Nyréns 1983

När Nyréns arkitektkontor fick uppdraget att rita en bankett- och konferenssal som en tillbyggnad på hotellet i november 1983 bestod den västra delen av en salig blandning av byggnader, tillkomna vid ett flertal tillfällen i väsensskilt olika stilar. "Närmare besett är byggnaden egentligen en ganska oformlig och osammanhängande koloss. Den har i flera omgångar skarvats på med sinsemellan rätt olika tillägg" skrev arkitekturkritiker Eva Eriksson i en kommentar i Arkitektur nr 2 1992. Arkitekt Krister Bjurström på Nyréns beskrev ambitionen som att de "ville återskapa en tydlig arkitektur och med en kraftfull volym, balanserande mot det gamla slottet, ge helheten en sammanhållen fasthet. De mellanliggande byggnaderna kunde då framstå som en friare formad parentes mellan de yttre byggnadernas bestämda tecken."

Tillbyggnaden fick stor uppmärksamhet i samtiden och beskrevs av Eva Eriksson som en tydlig *till*-byggnad (hennes kursivering), men som ändå var självständig. "Dess arkitektur gör intryck genom sina egna kvaliteter. De klassicistiska övertoner är tydliga, men det strikta intrycket lättas upp av lekfullt fria detaljer".

Efter att tillbyggnaden uppfördes har hotellet ytterligare byggts om och till, senast med en SPA-avdelning från 2006 som avviker markant i stil men även i kvalitet. Det nuvarande byggnadskomplexet är om möjligt ännu mer en "osammanhängande koloss" än vad den var 1992, dessutom hade Nyréns tillbyggnad genomgått förvanskande förändringar, utöver att dess byggnadsmaterial med bland annat cementbaserat putsbruk inte åldrats särskilt väl. Rådet från undertecknad var att försöka skapa en tillbyggnad som balanserar upp det västra tillbyggnadskomplexet och slottet, utan att ta för mycket fokus från huvudbyggnaden. Inspiration fick gärna komma från ambitionen som Nyréns hade 1983, dock med betydligt högre ambitionsnivå avseende materialen och deras möjlighet att åldras.

Inspireras utan att kopiera

En tillbyggnad i detta läge kräver anpassning till huvudbyggnaden med tydliga släktskap, men samtidigt en egen identitet för att huvudbyggnadens särpräglade utformning fortsatt ska spela huvudrollen. Detta kan bland annat göras genom att subtilt hämta motiv från huvudbyggnaden, utan att rakt av kopiera detaljer. Viktigare är att ha samma nivå av detaljering och kvalitet i utförande, och på så sätt ha en tydlig koppling till hotellet. Rådet blev även att titta på inspirationskällor nere i Europa, vilket Wallenberg och co gjort när de skapade Saltsjöbaden.

Föreslagen tillbyggnad

Tillbyggnaden som föreslås presenteras på följande vis av arkitekterna:

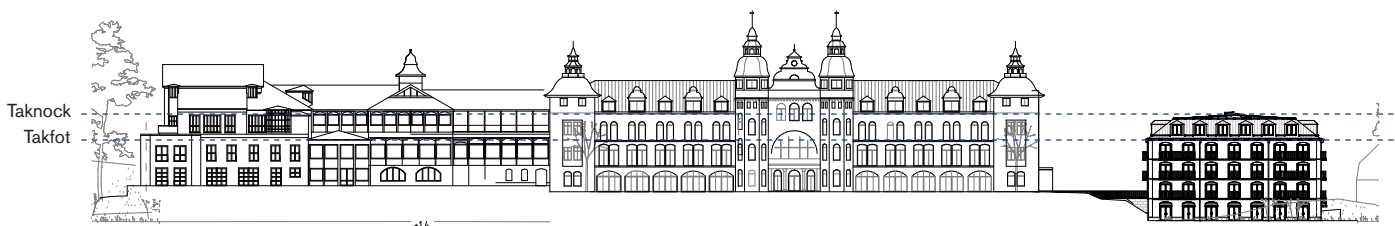
"Det nya tillägget, annexet, öster om hotellet innefattar nya hotellrum. Byggnadens utformning har som ambition att underordna sig det gamla hotellet i höjd och detaljnivå för att fortsätta låta den ursprungliga byggnaden stå i centrum. Det nya förslaget med sin mer strama utformning kopplar i stället an till det gamla med mer subtila detaljer så som takutformning, fotrännor, takkupor, materialitet samt färg och form. Fasaden visar samtidigt upp den ordning och symmetri som återfinns på det ursprungliga hotellet. Utformningen hämtar också inspiration från hotellbyggnader i Paris och på Rivieran.

Detaljer

Det nya annexet knyter an till det gamla hotellet genom att hämta flertalet detaljer från dess utformning.

Samtidigt gör den stramare gestaltningen att annexet underordnar sig hotellet.

Detaljer hämtade från hotellet är bl.a. takfotens och takavttnings utformning med svart fotränna och varmvit vattenkupa samt stuprör. Den välvda fönsteromfattningen med en slät puts knyter också an till hotellets fönsterbågar. Den släta putsen i kontrast till den något grövre putsen ramar också in fönsterpartierna. Både snickerier och puts får samma kulör som på det gamla hotellet. Det svarta smidesracket knyter också an till hotellet men med en något stramare utformning. De nya takkuporna i bandtäckt plåt återfinns också med samma proportioner. För att förtydliga byggnadens funktion som hotell införs korgmarkiser över fönster och dörrar på bottenplan. För att annexet ytterligare ska underordna sig det gamla utförs länkbyggnaden samt sockeln på annexet av svensk grovhuggen granitsten som också återfinns i slänten nedanför det gamla hotellet."



Ur presentationsmaterialet. Tillbyggnadens taknock ligger strax under takfoten på 1896 års tillbyggnad.

Nedan: visualisering av förslaget sett från Restaurangholmen.



Ändringar sedan förra versionen av detta utlåtande

Bygglovshandlingarna som detta utlåtande beskriver har ändrats sedan den förra versionen, bland annat efter synpunkter från Nackas kommunantikvarie. Ändringarna beskrivs nedan:

Balkonger

Antalet utskjutande balkonger har minskats betydligt och ersatts med franska balkonger. Endast de mer exklusiva rummen får utskjutande balkonger.

Placering av takkupor

Kommunen önskade se en annan, mer symmetrisk placering av takkuporna. Efter diskussion med kommunantikvarien har förslaget landat i att takkuporna placeras mellan de nedre våningarnas fönsteraxlar, vilket innebär en tydlig symmetri som i viss mån återfinns på huvudbyggnaden.

Skärmväggar i bottenvåning och gestaltning av bottenvåning/länkbyggnad

I det tidigare förslaget avdelades bottenvåningens uteplatser med skärmväggar. Dessa upplevdes som privatiserande av kommunen och har därför tagits bort i liggande förslag.

Fasadgestaltningen av bottenvåningen och länkbyggnaden har specificerats till grovhuggen svensk granitsten, i enlighet med tidigare rekommendationer.

Gestaltning av utemiljö

I det tidigare bygglov var gestaltningen av utemiljön, och tillbyggnadens integrering i parklandskapet, bristfälligt presenterat. I liggande förslag fortsätter den befintliga slänten vilken avslutas i en stödmur i granit i anslutning till tillbyggnadens bottenvåning.

Utlåtande

Undertecknad bedömer att arkitekterna löst uppgiften på ett mycket tillfredställande sätt. Byggnaden upplevs balansera upp tillbyggnadskomplexet på hotellets västra sida, och underordningen mot huvudbyggnaden upplevs som tydlig. Byggnadens taknock är lägre än takfoten på huvudbyggnaden och ligger strax under takfoten på tillbyggnaden från 1896, vilket tydligt visar på en underordning även gentemot senare tillägg.

Genom att hämta detaljer från huvudbyggnaden men att den övergripande gestaltningen är inspirerad av hotellbyggnader i Frankrike innebär en helhet som fungerar fristående, men ändå med tydlig koppling till huvudbyggnaden.

Den föreslagna länkbyggnaden som ansluter till huvudbyggnaden ges en fasad i granit vilket innebär att den bättre smälter in i miljön i huvudbyggnadens omedelbara närhet, då slänten framför den är klädd med granit.

Undertecknad bedömer att den föreslagna tillbyggnaden stämmer väl överens med detaljplanens syfte om att möjliggöra ny bebyggelse samtidigt som riksintresset för kulturmiljövården beaktas.

De ändringar som gjorts sedan den förra versionen av förslaget efter input från Nackas kommunantikvarie har inneburit en positiv påverkan på föreslagna gestaltning.

Undertecknad bedömer inte att tillägget riskerar att innebära en påtagligt negativ på riksintressets uttryck.

Vidare bedömer undertecknad att den föreslagna tillbyggnaden är förenlig med plan- och bygglagens lagrum 2 kap 6 §, 8 kap 13 § samt 8 kap 17 §.



Mattias Eklund
Byggnadsantikvarie, cert sakkunnig kulturvården (KUL2)
Stockholm 2022-10-17

Kommentar kring Grand Hôtel Saltsjöbadens parkeringsytor

Undertecknad har ombetts inkomma med en kommentar på den skiss på parkeringslösning som presenteras i Parkeringsutredning för Grand Hôtel Saltsjöbaden Daterad 2023-01-12, samt kommentera ett remissyttrande gällande detsamma.

I dokumentet redogörs också för hotellets före detta baksidas utveckling under åren.

Parkeringsytans utveckling redogörs genom en serie fotografier, flygbilder och kartor/ortofoton på följande sidor.

Använda källor är samma som i den antikvariska förundersökningen som undertecknad tog fram under 2022.

Kort sammanfattning historik parkeringsytan

När hotellet uppfördes 1893 och under dess första decennier ankom gäster i första hand via ångbåt eller tåg, och huvudentrén låg mot vattnet. Baksidan mot land var underordnad med en liten utgång från lobbyn. Här fanns en tennisplan (omvandlad till curlingbana vintertid) och bänkar, i övrigt var hotellet i sin helhet vänt mot vattnet.

Efterhand som bilen blev vanligare kom detta förhållande att ändras. På 1920-talet flyttades huvudentrén till den tidigare baksidan. Efter att Saltjöbadens slutstations gamla stationshus rivits 1947 tillkom den breda uppfart mot hotellet som finns kvar än idag. Parkeringsytan kom att utökas efterhand och 1971 hade den i princip samma utbredning som idag, med undantag för ytan i väster som vid tiden huserade en byggnad. När den revs kom den att ersättas med parkeringsplatser.

På ytor som inte upptogs av parkering var den ursprungliga grönskan i huvudsak bevarad.

Efter att hotellet sålts till hotellkedjan Henan hotels 2002 kom en stor mängd träd, däribland skyddade, att avverkas och den tidigare gröna karaktären kom att avsevärt minska. Parkeringsytan, som tidigare låg förhållandevis inbäddad i grönska, har i nuläget en förhållandevis kal och temporär karaktär.

Hotellets norra sida, dess koppling till riksintresset för kulturmiljö samt rekommendationer

Grand Hôtel Saltsjöbaden ingår i riksintresset för kulturmiljövården, där det är utpekade som ett av uttrycken. Uttrycken beskriver i övrigt ”naturparker med bevarad skärgårdskaraktär”, vilket hotellets norra sida kan sägas ha representerat då det ursprungligen utformades som park, även om denna gestaltning försvann tidigt och platsens huvudsakliga funktion sedan åtminstone 1950-talet har varit parkering. Bevarade spår viktiga att beakta i en framtida gestaltning av platsen är berghällar, samt befintliga större träd. Själva parkeringsytan har i sig inget värde utan kan omgestaltas i samklang med hotellets karaktär, gärna med ett stort inslag av grönska typisk för inre skärgården som kan återskapa den gröna karaktär som präglade platsen under lång tid. Då parkering inte var en ursprunglig funktion planerad i samband med hotellets gestaltning utan något som efterhand kom att bli ett nödvändigt ont så finns här möjligheten att ta ett helhetsgrepp över gestaltningen. Ett sätt att göra det är att återknyta till hotellets förebilder nere på kontinenten och ta inspiration av hur gestaltningen av parkeringsytor gestaltats på exempelvis Rivieran. En återplantering av ek skulle även vara välgörande för områdets karaktär på längre sikt.

Att bygga underjordiska garage är extremt koldioxid drivande vilket står i motsats till hotellets hållbarhetsprofil, och denna typ av garage innebär att större träd inte kan växa ovanpå dem. Ett underjordiskt garage bör därför undvikas då det med stor sannolikhet skulle innebära påverkan på befintlig växtlighet, samt försvåra ett återskapande av en grönare karaktär.

Kommentar på skiss på parkeringslösning

Den parkeringslösningsskiss som presenteras i ovan nämnda parkeringsutredning är framtagen av Garden by Block Arkitekter och visar en lösning med 92 platser, vilket är en utökning från dagens 54. Skissen är inte på detaljnivå och specificerar inte val av trädsorter och likande men ambitionen är enligt parkeringsutredningen att skydda berg i dagen, ersätta asfalterade ytor med gräsarmering samt plantera trädalléer i enlighet med detaljplanens intentioner. Undertecknad har inte genomfört en antikvarisk konsekvensanalys av skissen men bedömer att om ovanstående rekommendationer beaktas i ett mer genomritat förslag så bör parkeringsytan kunna höjas till en nivå som innebär en positiv upplevelse av ankomsten till hotellet.

Kommentar på delegationsbeslut, remissyttrande Dnr: 2022/00027, Dnr: B2022-002457

Remissyttrandet har några punkter som behöver kommenteras. Flygfotografiet på s. 3 visar inte Grand Hôtel utan Saltsjöbadens sanatorium och badanstalt, nuvarande Saltsjöbadens sjukhus.

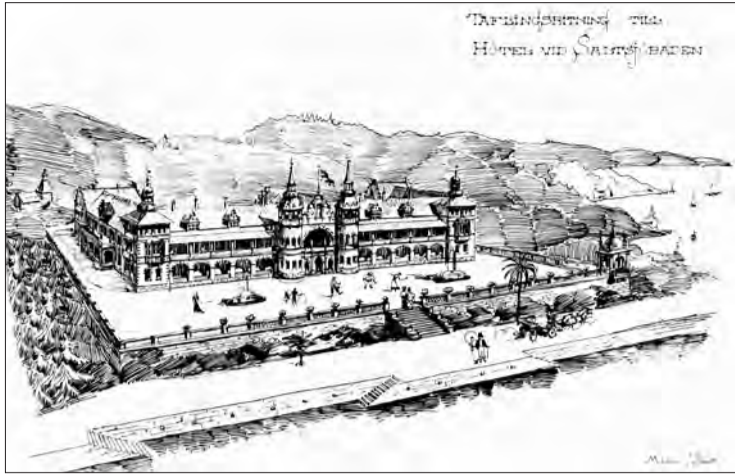
Att Grand Hôtel Saltsjöbaden haft en friluftskaraktär stämmer endast delvis; friluftsliv och sport var tidigt en del i annonseringen för hotellet i pressen vilken ökade efterhand, de närliggande badhusen och skidbacken stod klara någotsånär samtidigt som hotellet och vattnet framför hotellet erbjöd skridskoåkning vintertid och segling sommartid. Själva hotellet hade dock, med undantag för tennisbanan, inga explicita arkitektoniska uttryck i byggnad eller utemiljö som innebar att det skulle ha en friluftsprägel. Hotellet var inspirerat av de stora hotellen på franska Rivieran, vilket inte minst interiörerna från tiden tydligt visar släktskap emellan (se bildjämförelse på nästa sida). Erik Josephsons vinnande tävlingsförslag samt uppdaterade lavering tar heller inte sin utgångspunkt i befintlig naturmiljö utan visar en förhållandevis kal utemiljö närmast hotellet med exotiska inslag som palmer. Även om detta inte realiserades i det färdiga projektet utan befintlig vegetation sparades i mycket högre grad vilket kom att karaktärisera omgivningen så visar det dock att just friluftskaraktären inte var den ursprungliga tanken med själva hotellet.

Mattias Eklund

Byggnadsantikvarie, Certifierad sakkunnig kulturvården (KUL2)

Stockholm, 2023-02-20

Erik Josephsons tävlingsförslag



Bildkälla: Saltsjöbadens hembygdsförening

Bildjämförelse - interiör



Lobbyn i Hôtel Hermitage, Monte Carlo kring 1900.
Bildkälla: Archives Monte-Carlo S.B.M. Photo by Jacques Enrietti /Hôtel Hermitage



Lobbyn i Grand Hôtel Saltsjöbaden kring 1900.
Bildkälla: SSM

Bildsekvens - hotellets utveckling



1900

Ursprungligen var huvudentrén förlagd mot sjösidan. Det som är huvudentré idag hade ursprungligen en baksideskaraktär, med tennisbana och mycket bevarad grönska. Porten till byggnaden från denna sida var vid denna tid betydligt smalare, med en portalomfattning i nyrenässansstil.



1930-tal

Entrén mot baksidan fick en klassicerande, mer representativ karaktär i samband med att huvudentrén flyttades hit på 1920-talet. Tornbyggnaderna har också fått fler fönster, sannolikt vid samma ombyggnad (bygglov äldre än 1940-talet finns dessvärre inte att tillgå i Nacka kommuns bygglovsarkiv).



1970-tal

Efterhand som bil blev det vanligaste transportmedlet kom den tidigare baksidan mer och mer att upptas av parkering, med följd att tennisbanan togs bort och även en del träd. Det tidigare spröjsade termfönstret är ersatt med ett ospröjsat fönsterparti, troligtvis då det sekundära bjälklaget i foajén tillkom.



2022

Under ägaren Henan Hotels togs en stor mängd träd ner, särskilt mot hotellets norra sida med följderna att parkeringsytan har en kal karaktär jämfört med tidigare förhållande. Entrépartiet glasades upp 1988, även om nuvarande parti sannolikt är ersatt sedan dess. Fönstren i takkuporna fick ospröjsade fönster 1948, men återställdes 2016.



Häradsekonomska kartan 1901-06. Lantmäteriet.

1930-tal

Hotellet och dess omgivningar efter tillbyggnaderna på restaurangflygeln 1930. Fasaden som vetter mot land var ursprungligen en utpräglad baksida, vilket är påtagligt på denna bild. Bevarad grönska från tiden innan det fanns någon bebyggelse på platsen är påtaglig. Nere till vänster i bild syns den ursprungliga placeringen för slutstationen för Saltsjöbanan. På kartutsnittet till höger syns den ursprungliga spårdragningen, vilken slutade strax innan hotellet. Bildkälla: Vykort



Ekonomiska kartan 1954. Lantmäteriet.

1958

1957 tillkom sportgrillen, den första tillbyggnaden som bröt av i stil mot den ursprungliga anläggningen. Tillbyggnaden är synlig ner till vänster. 1947 flyttades stationen 150 m österut, och den gamla stationen revs. Detta möjliggjorde den breda uppfart mot hotellets tidigare baksida som är synlig på bilden ovan samt på kartutsnittet till höger. 1950-talet är massbilismens första årtionde, vilket avspeglar sig i förändringarna. Den tidigare baksidan på hotellet kom mer att få en framsideskaraktär, även om den huvudskaliga entrén till hotellet flyttats till den norra sidan redan på 1920-talet.

Foto AB Stockholms Aero. Bildkälla Arkiv Digital.



1970-tal

Hotellet och dess omgivning på odaterat vykort, sannolikt från 1970-talet.

Hotellens tidigare baksida mot land är numera obestridligt framsidan, sedan bil blivit den vanligaste transportmedlet till hotellet. På ortofotot till höger från 1971 är parkeringsytan påtaglig, och har samma utbredning som i nuläget med undantag för den västra ytan som vid denna tid huserade en mindre byggnad. Bildkälla: Vykort



Ortofoto 1971. Lantmäteriet.



1980-tal

Hotellet och dess omgivning på odaterat vykort, sannolikt från 1980-talet. Bildkälla: Vykort



Ekonomiska kartan 1982. Lantmäteriet.



1992

Hotellet och dess omgivning år 1992. Foto AB Stockholms Aero. Bildkälla Arkiv Digital.



Ortofoto 2000. Lantmäteriet.



Ortofoto 2021. Lantmäteriet.

2013

2002 köptes hotellet av hotellkedjan Helnan Hotels som ägde det till 2015.

Under denna tid avverkades olagligen ett stort antal skyddade träd på hotellets norra sida, med följden att parkeringen inte längre var inbäddad i grönska.

2006 tillkom den senaste tillbyggnaden, en spa-avdelning som "underordnar sig volymmässigt den befintliga byggnaden, men framträder arkitektoniskt som ett tillägg med "modernt" uttryck. Fasaderna innehåller stora glaspartier, i övrigt är fasadbeklädnaden puts" (Ur bygglovsbeslutet). Tillbyggnadens "moderna" uttryck kom dessvärre främst att karaktäriseras av enklare material, där framförallt PVC-fönstren för tankarna till en billigare hotellanläggning i sydöstra Europa. Foto Arild Vågens. CC BY-SA 3.0