



Flygbild med utbyggt spa, utökad restaurang, utomhuspool med soldäck, utökad entré samt större eventrum.

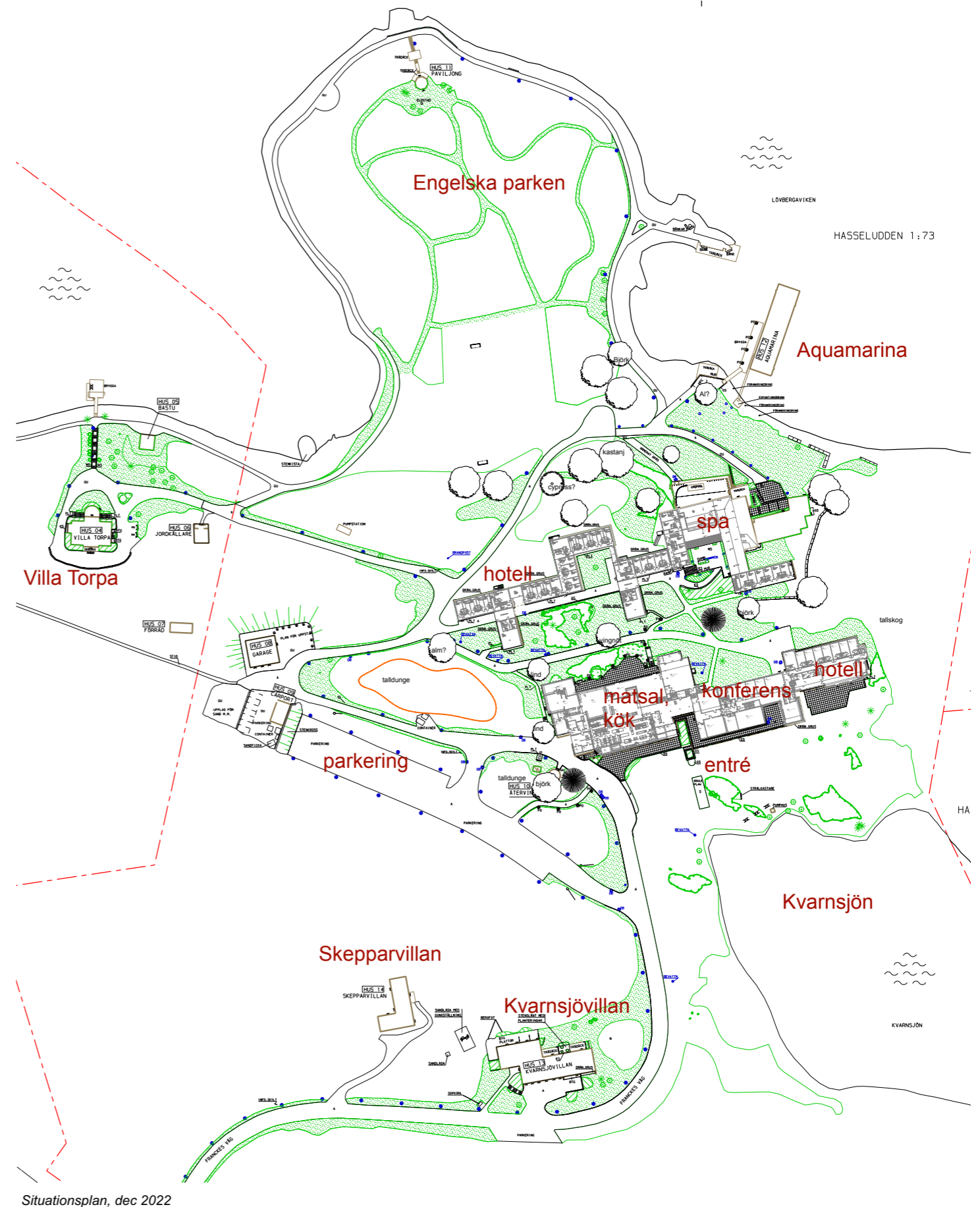
SKEPPARHOLMEN KONFERENS OCH SPA GESTALTNINGSPROGRAM 2023-11-14

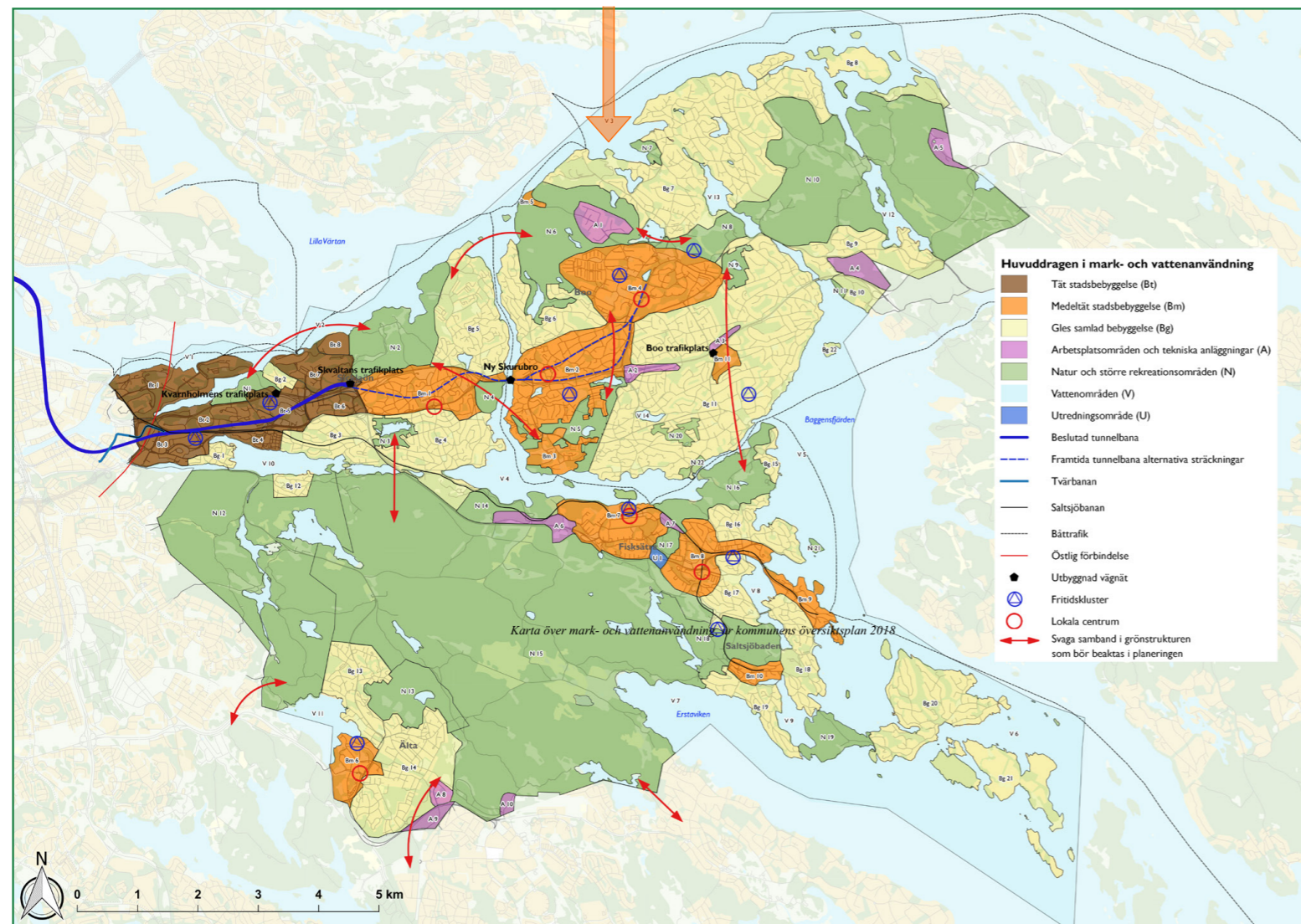
INNEHÅLLSFÖRTECKNING

- Inledning
- Syfte och bakgrund, medverkande
- Framtidsplaner – Skepparholmens utveckling.
- Byggnadsanalys – arkitektur
- Arkitektoniska principer för gestaltning av framtida utbyggnader - riktlinjer
- Planer, sektioner och modellbilder på utförda tillbyggnader samt kommande tillägg som fått bygglov.
- Kulturmiljö. Utdrag ur Inventering
- Landskapsanalys – anläggningen i landskapet – riktlinjer.
- Sammanfattning

INLEDNING

Målsättningen är att Gestaltungsprogrammet ska fungera som ett verktyg för att hålla en tydlig linje i utvecklingen av Skepparholmens yttre miljö över tid. Det har tagits fram i dialog mellan kommunen och Skepparholmens ledning.





Ur översiktsplanen för Nacka kommun (2018)
Skepparholmen karteras som "Gles, samlad bebyggelse"

SYFTE, BAKGRUND OCH MEDVERKANDE

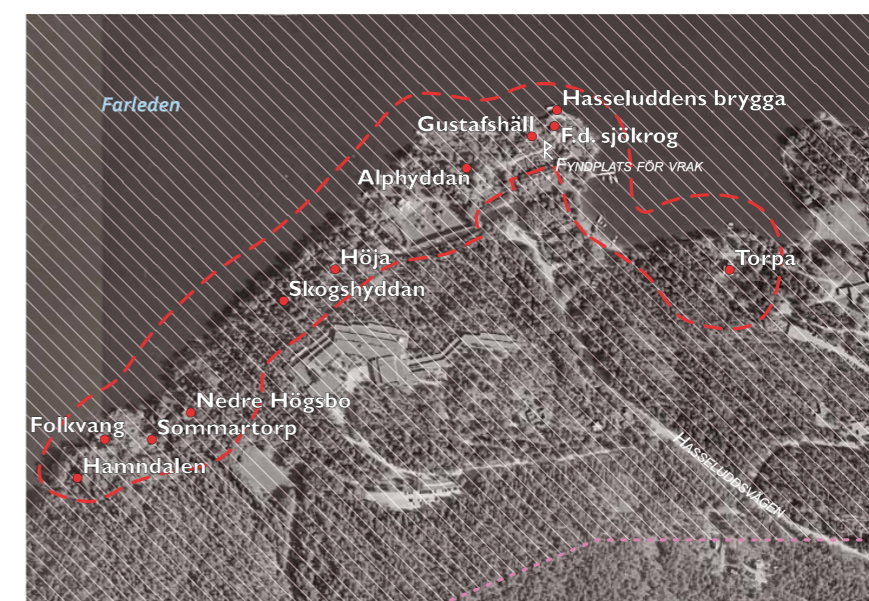
Gestaltningens syfte är att styra utformningen av den yttre miljön. Det upprättas av byggherren i samråd med kommunen och skall underlätta för alla involverade att förstå intentionerna för helheten vad gäller karaktär och kvalitet. Det är vägledande vid bygglovsprövningen och sedan ett hjälpmedel vid projektering, byggande och förvaltning. Gestaltningens program utgår från platsens förutsättningar, kulturmiljön och de värden som kommunen och byggherren identifierat.

Skepparholmen byggdes som kursgård för Sparbanken 1964 och har sedan dess byggts till ett antal gånger. Vid millennieskiftet sålde Sparbanken anläggningen. Den har sedan dess drivits som en privat konferens- och SPA-anläggning av Skepparholmen AB. Sedan 2022 drivs och ägs verksamheten av Stureplansgruppen. Ägare av fastigheten är Balder AB.

Medverkande i framtagandet av Gestaltningens program har varit: Marcus Press, Styrelseordförande och tidigare VD på Skepparholmen, Vimal Kovac VD på Stureplansgruppen, Jens Deurell och Göran Kolbäck på Deurell arkitekter. Lars Olson arkitekt och kulturmiljöexpert på HOS arkitekter; Elin Samuelsson, landskapsarkitekt.



Ur Nacka kommuns grönsstrukturplan (2011)
Skepparholmen karteras som skogsmark och parkmark, men inte som värdefull natur



Ur Nacka kommuns kulturmiljöprogram (2011)
Villa Torpa innefattas i programmets "...område av lokalt intresse för kulturmiljövärden."
Spa- och konferensanläggningen innefattas inte

FRAMTIDSPLANER – SKEPPARHOLMENS UTVECKLING.

Skepparholmens ägare ser stora möjligheter att utveckla anläggningen både för privatgäster och konferensgäster. I planerna ingår att bygga ut SPA-delen och göra den ännu mer attraktiv med nya bassänger och andra SPA-inslag.

Restaurangen kommer också att utvecklas liksom ett nytt eventrum vilket ger förutsättningar att optimera beläggningen på ett mycket bättre sätt.

En viktig komponent i utbyggnaden är att hela anläggningen kommer att göras tillgänglig för rörelsehindrade med invändiga förbindelser och ett antal hissar i strategiska lägen. Idag rör man sig delvis utomhus mellan hotellrum och huvudbyggnad. Och nivåskillnaderna på tomten gör att tillgängligheten inte är optimal. Med de nya tilläggen kommer tillgängligheten uppfylla dagens krav och dessutom ge alla gäster bättre komfort.

Visionen är att på den vackra platsen skapa en av norra Europas främsta hotelldestinationer. Från Skepparholmen har man utsikt både mot Stockholms inlopp och en vacker insjö. Det korta avståndet till Stockholms innerstad i kombination med den natursköna omgivningen ger en unik och mycket attraktiv kombination."



Skepparholmen idag, oktober 2023



Utbyggt spa, utökad restaurang, utomhuspool med soldäck, utökad entré samt större eventrum.

BYGGNADSANALYS – ARKITEKTUR

Byggnad och landskap:

När det moderna Skepparholmen började utformas av arkitekterna Folke Hederus och Johan Wohler under tidigt 60-tal så var förebilden det kända konstmuseet Louisiana utanför Köpenhamn som uppfördes i slutet av 50-talet. Louisianas kännemärke var en serie paviljongliknande byggnader med glaspartier från golv till tak som förde besökarna genom ett vackert parklandskap i tät kontakt med naturen, inte helt olikt Skepparholmens böljande terräng. Anslaget fanns med från början och kan utvecklas vidare i moderniseringen av Skepparholmen.



Lousiana, Humlebäck, Danmark
Gallerier med glas från golv till tak står mot mer slutna byggnadsvolymer

Byggnadernas placering i landskapet:

Huvudbyggnaden med huvudentré, restaurang, konferensrum och hotellrum är placerad där den plana marken runt insjön övergår i sluttning. Byggnaden ramar in gräsyten runt insjön och skapar en intim parkmiljö. På andra sidan öppnas byggnaden mot det dramatiska landskapet med höga berghällar som faller ner mot Stockholms inlopp. Från byggnaden har man fri utsikt högt över saltsjön. Dynamiken mellan det intima lugnet kring insjön och det stora öppna skärgårdslandskapet med milsvid utsikt är kännetecknande för Skepparholmen. Den andra stora byggnadsvolymen med hotellrum och SPA är placerad i sluttningen ned mot Saltsjön med flera sutterängplan vilket gör att man från huvudbyggnaden ser över hotell- och SPA-byggnaden, ut över Saltsjön.



Lousiana, Humlebäck, Danmark
Gallerier med glas från golv till tak leder besökaren genom parklandskap

De bägge huvudvolymererna har idag ingen invändig förbindelse och tillgängligheten för rörelsehindrade är inte optimal. Detta kommer nu att åtgärdas med ett galleri som förbinder de bägge byggnaderna där hissar gör alla våningsplan tillgängliga. Byggnaderna var ursprungligen försedda med s.k. "vandrarhallar", dvs uppglasade gallerier som förbinder de olika byggnaderna och de större rummen. Det gav bra orienterbarhet och vackra utblickar. Gallerierna finns på flera ställen kvar och temat utvecklas och återskapas i de kommande tillbyggnaderna. Däribland det ovan nämnda galleriet mellan huvudbyggnaderna.

Ettappvis utbyggnad – arkitektonisk addition

Arkitekterna Hederus och Wohler förutsåg att bygganden skulle komma att byggas ut i etapper och planerade från början för kommande tillägg. Skepparholmen har också genom åren byggts om- och till ett antal gånger. (se grafisk sammanställning över tillbyggnader) Byggnadsvolymerernas placering och utformning med gallerier som förbinder volymerna gör att de går att hitta bra lägen för nya byggnadsvolymer. De kan ansluta till de befintliga samtidigt som helhetsverkan med adderade paviljongliknande byggnader bevaras. (Se exempel på restaurangutbyggnad och SPA-entré)

Återställande av fönster till ursprungskaraktären

Under 1980-talet sattes många fönster igen och andra fönster byttes till mindre format i avvikande färg. Det gjorde att mycket av den ursprungliga elegansen gick förlorad. Det är nu på väg att återställas med nya fönster som ersätter de tidigare bytta och återknyter till ursprungsarkitektens koncept med glas från golv till tak. Se bildexempel.

Tillägg som förhöjer helheten

Under 2000-talet har ett antal tillbyggnader utförts med större känslighet för anläggningens ursprungsarkitektur och nya kvaliteter har lagts till. Arkitekten har uppdaterats i samklang med ursprunget. Se exempel i bildmaterialet.

Gestaltningprogrammet är tänkt att ge riktlinjer som bygger vidare på de starka arkitektoniska ställningstaganden som gjordes från början. Så att tilläggen förhöjer arkitekturen med noggrant avvägda volymer. Och att det nyttjas moderna arkitektoniska medel för att förstärka karaktären. Det handlar bl.a. om gröna tak, stora öppningsbara glaspartier, limträ för klimatneutrala konstruktioner, spaljéer i fasader och tak för transparens i uttrycket och underlag för klätterväxter.



Den nya spa-entrén med stora skjutpartier och pergola för klätterväxter

KOMPOSITION - PRINCIPER

Huvudbyggnad

Anläggningens huvudbyggnad med entré, reception, konferens och restaurang ligger i nivå med Kvarnsjön och parken runt vattnet. Den dispositionen kvarstår. Huvudentrén byggs ut med förstorat entrétak i form av en pergola som vänder sig mot vägen och insjön och välkomnar besökaren. Ett nytt Event-rum med stora glaspartier öppnar bygganden mot insjön.

Restaurangen byggs ut mot Saltsjön med stora öppningsbara glaspartier mot den terrass som finns mot utsikten. En takvåning med ett glasat utsiktsgalleri adderas och täcker för befintliga ventilationsaggregat i Saltsjöfasaden.

Förbindelselänk - tillgänglighet

Mellan huvudbyggnaden och hotelldelen med SPA byggs en förbindelsegång. Den knyter ihop anläggningens alla rum på olika nivåer och gör dem tillgängliga via hiss.

Förbindelsegången utförs som ett uppglasat galleri som ger väderskydd och utsikt över landskapet. Den som rör sig i galleriet får både vacker utsikt och överblick över anläggningens olika delar vilket underlättar orienteringen.



Den nya restaurangtillbyggnaden med glaspartier från golv till tak

SPA- och hotellbyggnaden

Den befintliga SPA-anläggningen har byggts till under 2010-talet. Men kapaciteten räcker inte till för den utökade efterfrågan. Nu planeras för en expansion som håller sig inom anläggningens yttre linjer mot Saltsjön och insjön. De tillkommande byggnadsvolymer placeras framförallt mellan de redan existerande husen i gårdsbildningen mellan huvudbyggnad och SPA-delen. Tillbyggnaderna kommer därför att ha begränsad påverkan på omgivningen.



Exempel på senare tillägg. Pergolatak vid huvudentrén. Stål, kiselbehandlat trä och glas i en transparent konstruktion



Utökat entrétak och utbyggt evenrum mot Kvarnsjön

ARKITEKTONISKA PRINCIPER FÖR GESTALTNING AV FRAMTIDA UTBYGGNADER – RIKTLINJER.

De tillbyggnader som planeras har alla som huvudkaraktär en öppen struktur där fasaderna utgörs till större delen av glaspartier från golv till tak. Taken utformas som horisontella skivor med grön täckning med s.k. sedum.

Glaspartierna görs öppningsbara i större sektioner där det är lämpligt som tex. vid restaurangens terrass och det nya Eventrummets uteplats mot insjön. Spaljéer med klättrväxter adderas till husen som tak över entréer och inklädnad av vissa fasadpartier och räcken.

Arkitektoniska riktlinjer

- Öppna fasader med glaspartier från golv till tak där det är möjligt så att landskapet upplevs fullt ut i interiören
- Vitputsade murpartier, kalksandsten och vita limträpaneler i kontrast till de öppna fasaddelarna för variation i exteriören.
- Fönstersnickerier i en dämpad kulör som ligger nära glasets färg i skugga. Det bidrar till att glaspartierna tonas ner och öppenhet mellan ute och inne förstärks.
- Spaljéer i tak och på vägg där en transparent struktur eftersträvas.
- Bra förutsättningar för klättrväxter ordnas på spaljéer och fasader för att knyta byggnaderna till den omgivande grönskan.
- Taken täcks med örtväxter, s.k. sedum, för att byggnaderna ska smygas in i naturen. Och för att ge en fin förgrund till utsikten från de byggnader som har utblick över takytorna.
- Limträ nyttjas så mycket som möjligt både i väggar och tak, samt i synliga konstruktioner. Både för att materialet bidrar till ett vänligt och taktilt arkitektoniskt uttryck och för att det håller ner koldioxidavtrycket.



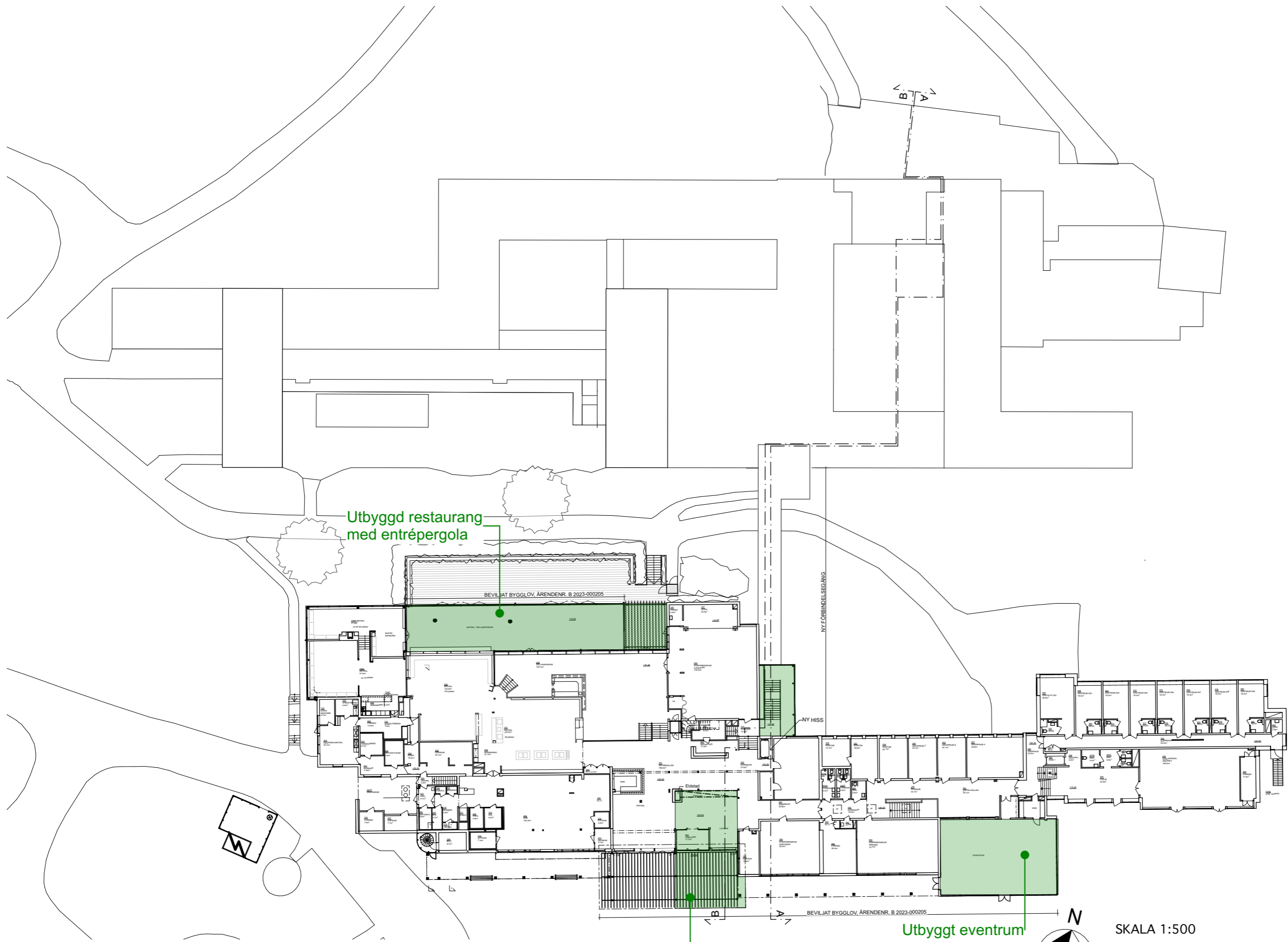
*Ny förbindgång gör hela anläggningen tillgänglig
Utbyggd restaurang och takgalleri med utsiktsterrass.*



Ny pool med soldäck, utbyggd restaurang



Skepparholmen med utbyggt spa, utökad entré och ny förbindelsegång till spa och hotell



Utbyggd restaurang med entréergola

BEVILJAT BYGGLOV, ÄRENDE NR. B 2023-000205

NY FÖRBINDELSE GÅNG

NY HISS

Eldstuga

BEVILJAT BYGGLOV, ÄRENDE NR. B 2023-000205

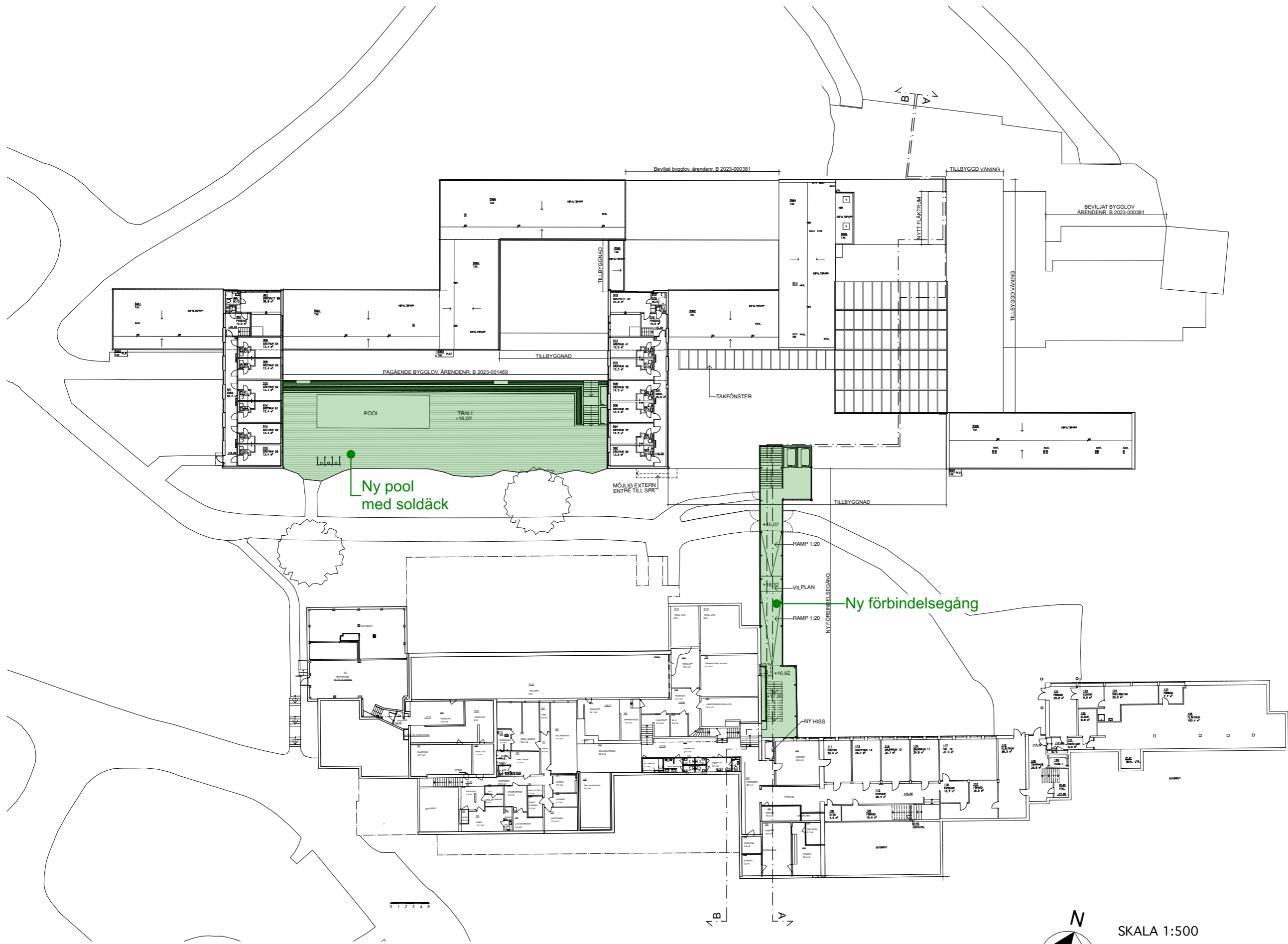
Utbyggt eventrum

Utökad entrétak och entrélobby



SKALA 1:500





Plan 05

SKEPPAR
holmen *Nacka*

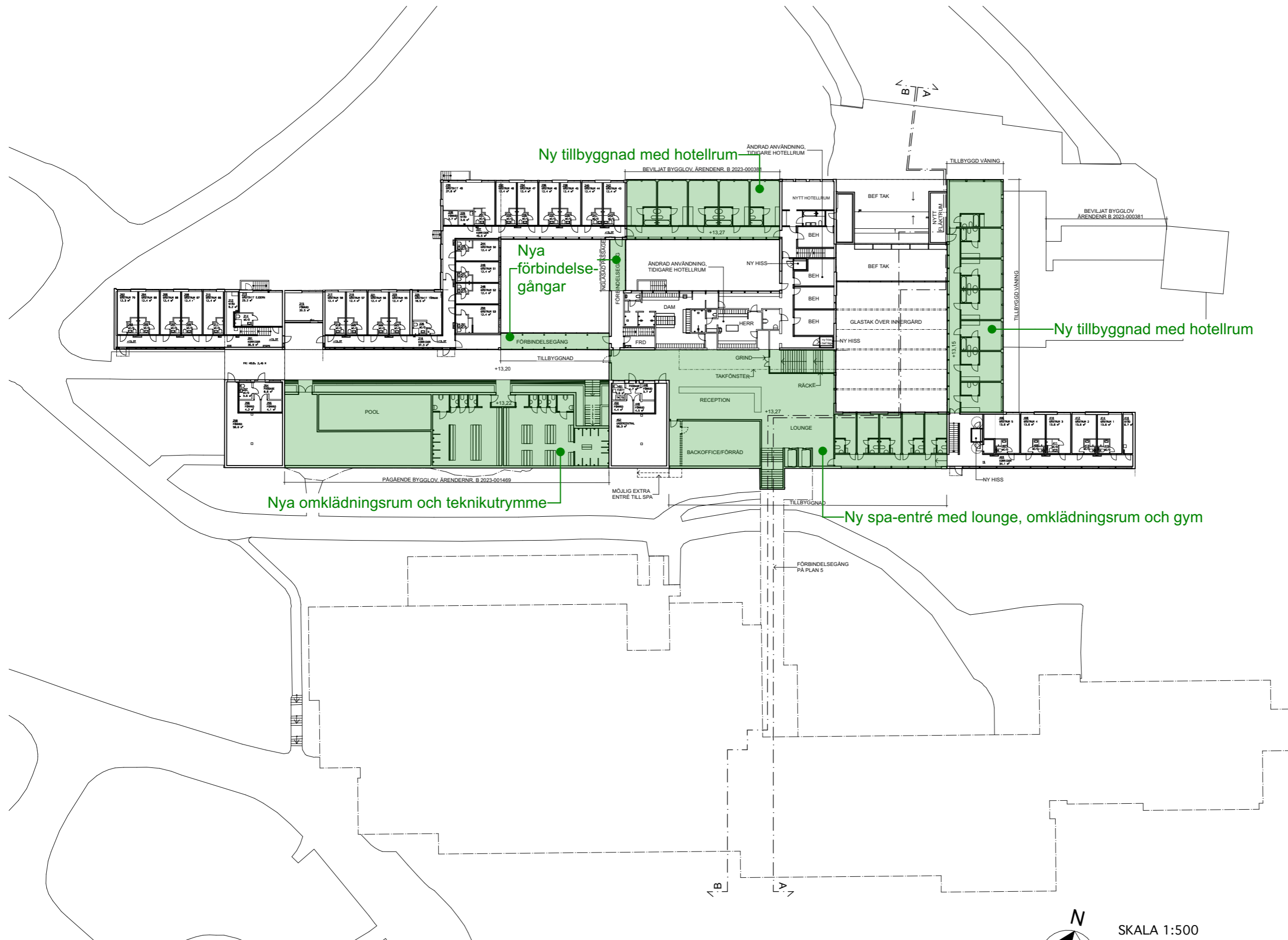
GESTALTNINGSPROGRAM
2023-11-14



SKALA 1:500

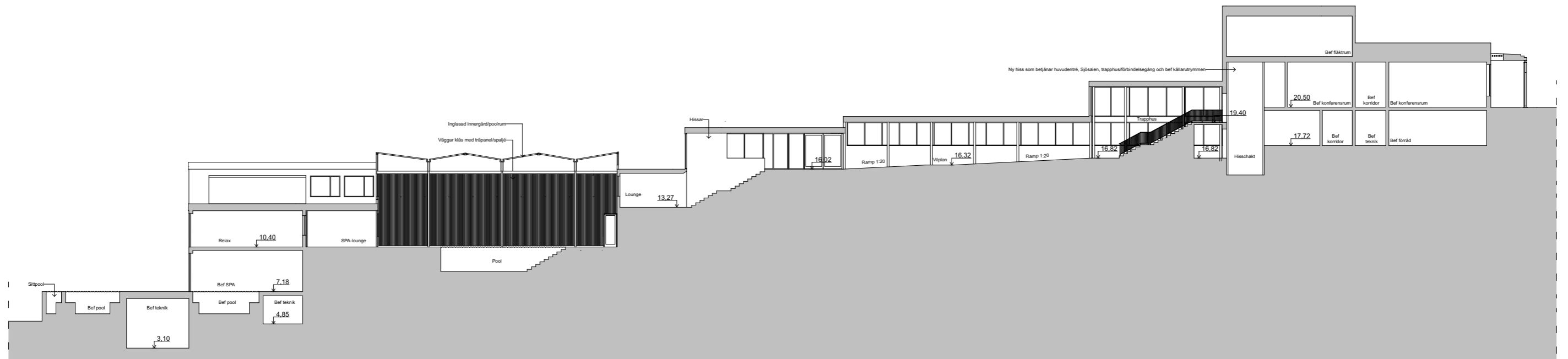


STUREPLANSGRUPPEN
Deurell arkitekter ab
del i södergruppen arkitekter



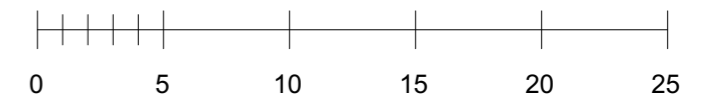


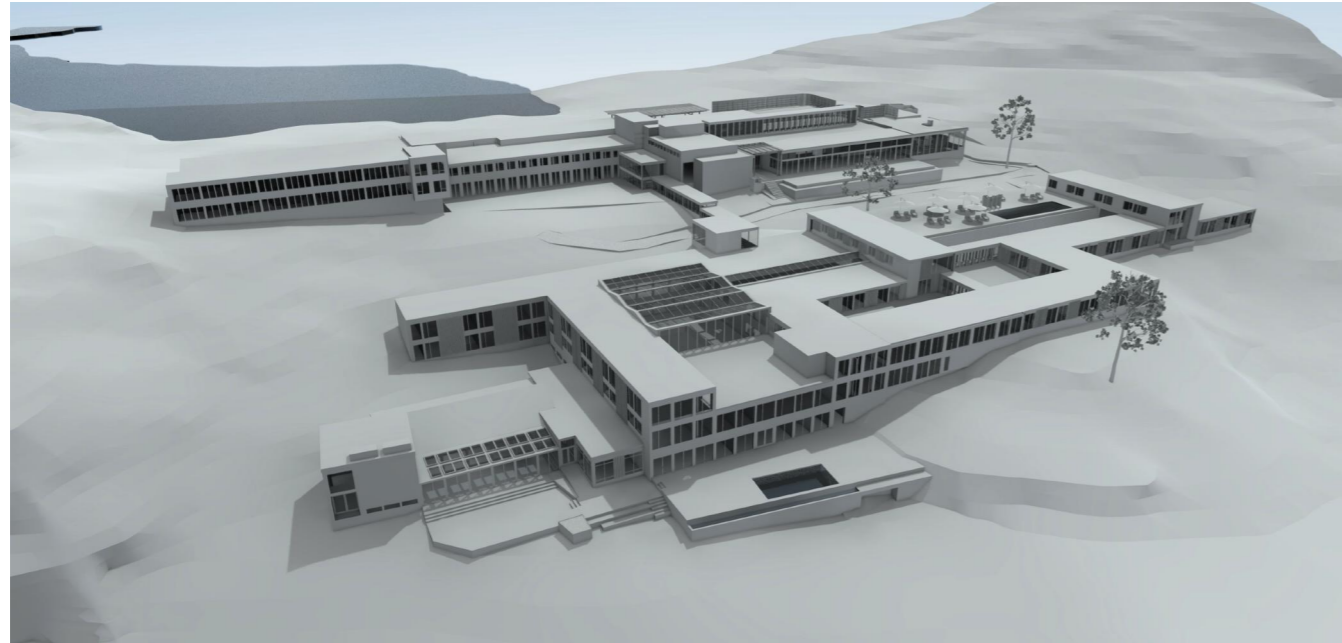
Sektion A-A



Sektion B-B

SKALA 1:300

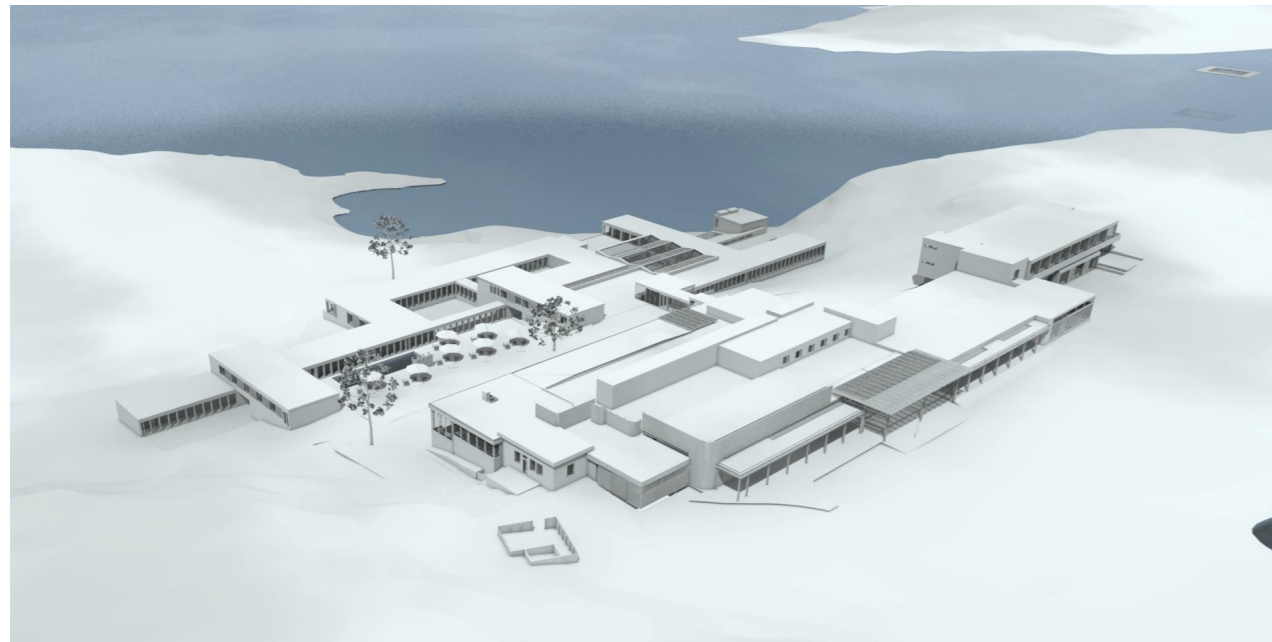




Modellbild, översikt från nordost



Modellbild, översikt från nordväst



Modellbild, översikt från sydväst



Modellbild, översikt från sydost

KULTURMILJÖINVENTERING, utdrag från inventering 2022.

Platsen, historik

Franckes Skepparholmen

Området skänktes år 1288 av Magnus Ladulås till Gråbröderna, som utnyttjade det för att avverka virke till bygget av nuvarande Riddarholmskyrkan. År 1703 visade kartor "Torpet Hållmen" på Skepparholmen.

År 1869 köptes området av Edward Francke, en entreprenör inom trävaruindustrin. Familjen Francke lät där uppföra fyra villor. Det stora huset, Edward Franckes sommarresidens, stod klart år 1885 och året därpå uppfördes det idag enda kvarvarande huset, Villa Torpa. De övriga två husen stod klara i början på 1900-talet. Francke anlade också en engelsk park, ett badhus och en punchlund på området. Till anläggningen hörde även en trädgård med varmväxthus som försåg familjen med blommor, grönsaker och örter. Varorna levererades med Waxholmsbåten in till Franckes våning på Norrlandsgatan 1 i Stockholm. Under det sena 1800-talet bjöds det ofta till fest på Skepparholmen där både kungligheter och adel kunde stå som gäster. Edward Francke dog 1891 på Skepparholmen och efterlämnade en förmögenhet på över 2 milj. kr.



Johan Edward Francke 1824-91



Huvudbyggnaden sedd från nordväst - fotograf Sune Sundahl 1964

Sparbanksföreningen

År 1953 sålde familjen Francke Skepparholmen till Kooperativa Förbundet för att ge plats för oljedepåer. Marken visade sig dock vara för porös, varför dessa planer inte fullföljdes.

Sparbanksföreningen övertog fastigheten 1961 och uppförde 1964 det av Folke Hederus och Johan Wohler ritade Skepparholmens kurs- och utbildningsgård.

Anläggningen bestod av en huvudbyggnad med hörsal, konferenslokaler, restaurang och reception. I slutningen ned mot Saltsjön förlades elevbostäderna i en friliggande låg byggnadskropp. Den var utformad med skyddande gårdar åt söder, till skydd från havsvindarna i norr.

Från början byggdes bara den västra delen av de planerade elevbostäderna, den östra delen kom troligtvis till först i slutet på 1960-talet då även huvudbyggnaden byggdes till åt öster. Till anläggningen byggdes också några fritt liggande bostäder för personal och rektor, idag kallade Kvarnsjövillan och Skepparvillan, och en mindre badanläggning med bastu nere vid stranden.

Byggnaderna uppfördes med tegelmurar som målades vita med inslag av mörklaserade träpartier. Fönstersättningen var speciell med omväxlande stora fönsterpartier blandat med högt sittande fönsterband. Platta papptak och takfotsband med liggande laserad panel. Fasadutformningen med dess vita murar skapade en grafisk effekt mot den omgivande tallskogen. Folke Hederus son Per skriver bl a att fadern hämtade inspiration från konstmuseet Louisiana utanför Humlebäck i Danmark.



Huvudbyggnaden till vänster och elevbyggnaden nedan till höger - fotograf Sune Sundahl 1964

Om- och tillbyggnader

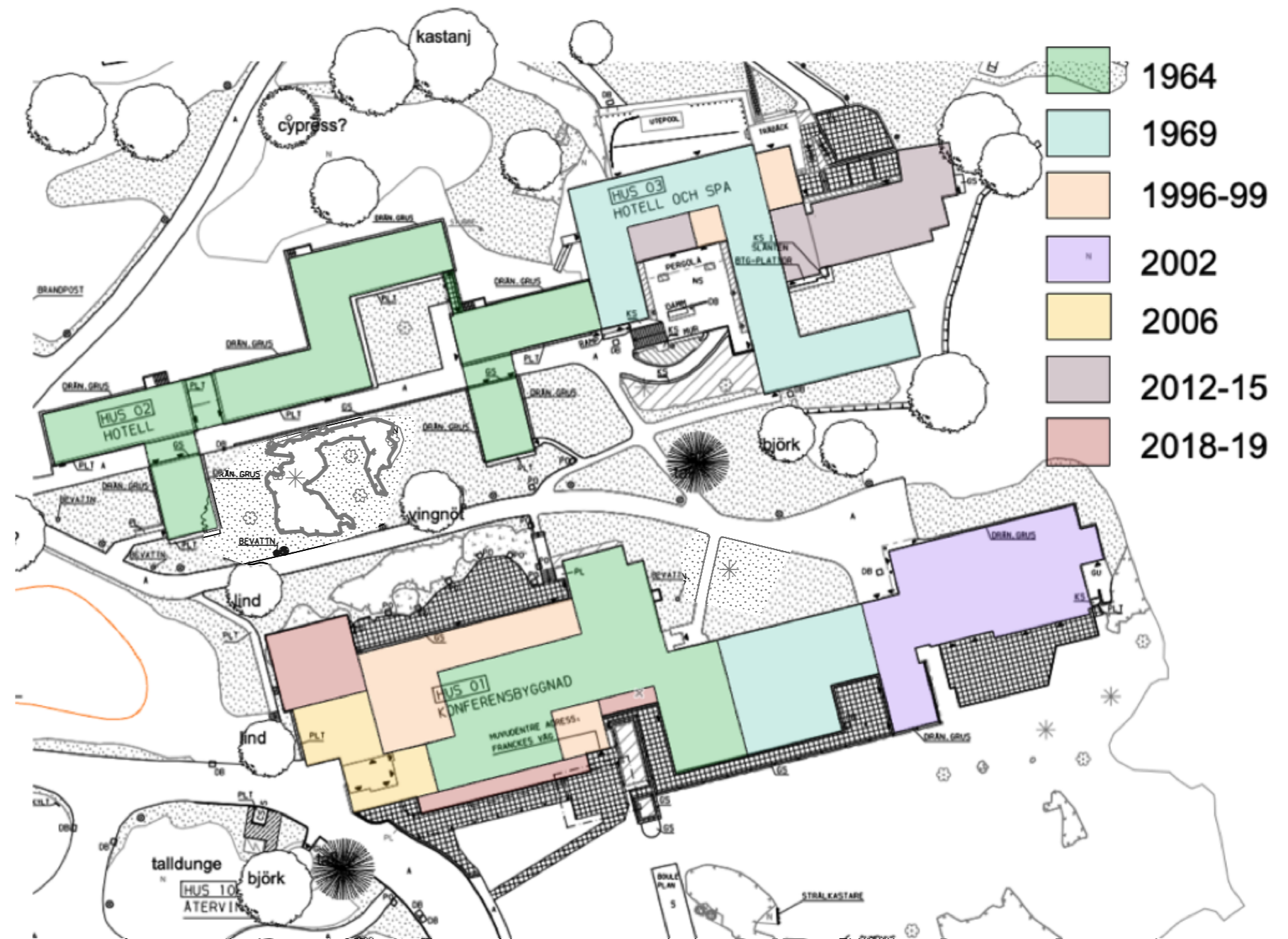
1980 sätts en del fönster igen i elevbyggnaden av förmodade energisparskäl. 1986 görs en del om- och tillbyggnader och man byter gästrummens fönster. I början på 1990-talet övergår anläggningen från internat till en mer renodlad konferensanläggning i Sparbankens regi och 1996-99 byggs huvudbyggnaden om invändigt och utvidgas med bl a nytt kök och sällskapsrum. Elevbyggnadens östra del byggs till med en motionsanläggning.

År 2000 utvidgas elevbyggnaden ytterligare med en ny spa-del och Skepparholmen öppnar upp även för privatpersoner. Tre år senare tillkommer ytterligare en ny byggnadskropp till huvudbyggnaden, i två våningar åt öster, med bar och hotellrum.

Skepparholmen får strandskyddsdispens för en husbåt med konferens- och övernattningsrum nere i viken, kallad Aquamarinan.

2006 säljer Svenska sparbanksföreningen anläggningen till fastighetsbolaget Masmästaren. I samband med ägarbytet byggs huvudbyggnaden åter om och-till då en ny personalmatsal och inlastning och ekonomidel tillkommer åt väster. Samma år byggs en konferensbåt med rum för övernattnin nere i viken kallad Aquamarinan. Spa anläggningen utvidgades år 2015 med två nya pooler och stor bastu.

2018-19 byggdes entré, kök och matsal ut vilket utökade och anpassade kapaciteten i matsalen.



Plan över Skepparholmen med utbyggnadsetapper och träd. Skärmtak ej markerade med färg. Träd i byggnadernas närhet inlagda. OBS! Ingen noggrann trädinventering har utförts.

Riktlinjer inför en framtida utbyggnad.

Hasseludden 1:7, Villa Torpa, berörs ej här då fastigheten ligger inom detaljplanelagt område och har särskilda skyddsbestämmelser.

För Hasseludden 1:73, Skepparholmen, kan följande riktlinjer fungera som vägledning inför framtida projekt.

- Ny bebyggelse ska ej utgöra någon negativ påverkan på riksintresset Stockholms farled och inlopp.
- Byggnaderna ska inordna sig i skärgårdslandskapet. Eventuella till- och påbyggnader studeras noga volymmässigt så att den omgivande skogen fortsättningsvis kan bilda bakgrund till bebyggelsen.
- Till- och påbyggnader kan med fördel ges en återhållen mörk färgskala för att underlätta läsbarheten av 1960-talsbyggnaderna med dess vitmålade murar och för att hålla ner intrycket av en massiv anläggning från Saltsjön.
- Nyttillkommen bebyggelse bör utformas med platta tak och med material som bygger vidare på karaktären från 1960-talsbyggnaderna. Påbyggnader på de ursprungliga huskropparna bör ges en lätt karaktär.
- Värdefulla och karaktärsskapande träd bör bevaras även om de inte har något formellt skydd. En närmare kartläggning beträffande placering, ålder och skick på träden i byggnadernas närhet kan ge värdefull information inför framtida utbyggnader.
- Tillvaratagande av befintliga kvaliteter såsom utblickar över skärgården och samspelet mellan byggnader och landskap.
- Bevara engelska parken och dess trädridå som skyddar mot inblickar från Saltsjön.

LANDSKAPSANALAYS - ANLÄGGNINGEN I LANDSKAPET - RIKTLINJER

Bakgrund

Skeppsholmens Konferens och Spa-anläggning ligger i ett naturskönt läge mellan Saltsjön och Kvarnsjön i Nacka, Saltsö-Boo, 15 minuters bilfärd från Stockholms innerstad. Området är del av en farledsmiljö utmed inloppet till Stockholm där skärgårdens betydelse för Stockholms sjöfart, livsmedelsförsörjning och rekreativliv är tydlig. Landskapets skärgårdskaraktär sträcker sig ända fram till Stockholms centrala vattenrum. Farleden omgärdas både av mer obebyggda bergslutningarna med otillgänglig karaktär och av låglänta landskapspartierna dit bebyggelsen i huvudsak har lokaliserats. Topografin bidrar på så sätt till en varierande landskapsbild.

Skepparholmen är del av Nackas ansikte mot de stora farlederna som trafikeras med reguljär båttrafik från centrala Stockholm. Ångbåtsbryggan är från mitten av 1800-talet och ångbåtens inträde möjliggjorde den strandnära bebyggelse i form av sommarvillor i dramatisk skärgårdsterräng som annars präglar Nackas norra kust och området Hasseludden-Hamndalen.

(Källa Nacka kommuns Kulturmiljöprogram 2011)

Landskapskaraktär

Stockholms innerskärgård är del av ett sprickdalslandskap som är unikt för Mellansverige och östra Finland. Landskapet består av en plåtå av urberg som bildades för 1800 miljoner år sedan och som sluttar svagt mot kusten och genomkorsas av sprickdalar som fyllts av morän och svalljordar. Ibland är dalgångarna fyllda med vatten, som bildar sjöar, vattendrag och mosstäckta våtmarker. Höjderna består av tallklädda, magra hållmarker, tunt jordtäckte och de högsta punkterna ligger drygt 80 m över havet. Inlandsisen flöt under senaste istiden långsamt söderut och har slipat hållarna mjuka, men bröt även loss klippblock på södra sidan av höjderna. Berggrunden består huvudsakligen av granit och gnejs. (Källa <https://www.sverigesnationalparker.se/tyresta.se>)

Sprickdallandskapet är tydligt avläsbar i Skepparholmen med en dalgång (sprickdal) i norr omgiven av skogsbeklädda bergsslänter. Urbergets granit är karaktärbärande för området med gott om synliga berghällar, och berg i dagen. I öster och väster bildar de skogsbeklädda bergen naturliga avgränsningar och bergspartiet i väster sträcker sig 47 meter över havet.

Byggnadens placering i landskapet

Hotell- och Spaanläggning är medveten placerade i förhållande till landskapets topografi och relation till omgivningen.

Huvudbyggnaden ligger på områdets plana yta som vetter mot



Kvarnsjön och de södra byggnadsvolymer (tidigare elevbostäder) är placerade mot den norrvända dalgången som släntar mot halvön som utgör det egentliga Skepparholmen. Därav skapas två skilda karaktärer kring byggnaderna där hälften av hotellrummen vetter mot Saltsjön och dess skärgårdsliv, medan den andra hälften vetter mot Kvarnsjön, en grund skogsjö med näckrosor, vattenpilört och kaveldun. I utrymmet mellan husen bildas södervända gårdsrum skyddade från Saltsjöns vindar.

Det historiska landskapet: tidigt 1900-tal

I anslutning till Villa Torpa (se avsnitt för bebyggelsehistoria) anlade träpatron Francke en engelsk park på Skepparholmen med slingrande gångar, badhus och punschlund. Parken var rik på ädellövträd som ekar, lindar och bokar men även mer exotiska trädslag. Stilen präglas av lummig grönska och mjuka, naturliga former och plastbildningar för utsikt eller vistelse.

Till anläggningen hörde även en trädgård med varmväxthus som försåg familjen med blommor, grönsaker och örter. Idag finns gångstråk och delar av den ursprungliga parkstrukturen kvar. På området finns ett lusthus som i jämförelse med äldre fotografier är ombyggt. Badhus, brygga och varmväxthuset är rivet. Delar av de ursprungligt planterade parkträd är kvar (exempel bok, blodbok och oxel) men i buskskiktet brer stora partier av snöbärsbuskage ut. Snöbär är av Naturvårdsverket beskrivet som en av riskklassificerade, främmande, invasiva arter som ännu inte har listats som invasiv art i EU-förteckningen men som ändå bör bekämpas. Exempel på andra olistade, invasiva arter är blomsterlupin, vresros, kanadensiskt gullris och parkslide. I ett tempererat land som Sverige gynnas dessa främmande växtarter ytterligare av att klimatet successivt blir varmare.

Det historiska landskapet: modernismen

Landskapsarkitekt Ulla Bodorff var en av de arkitekter som anlätades när Svenska Sparbanksföreningen 1961 beslöt att bygga ett nytt centrum för utbildning av deras personal på Skepparholmen. Markplaneringen och husens orientering på plats var del av hela projekteringsfasen med resultat av ett tydligt avtryck av de modernistiska idealen för markplanering. (Källa: Tidskriften Arkitektur 1 1969)

Ulla Bodorff, 1913 – 1982, var en av Sveriges mest betydelsefulla och produktiva trädgårdsarkitekter under 1930 – 1970-talen. Hennes stora verksamhetsområden var bostadsgårdar och folkparker, men hon gestaltade bland mycket annat också privatträdgårdar och kyrkogårdar. I anläggningarna vävdes inspiration från engelska arts- and craftsträdgårdar samman med inhemskt växtmaterial och platsernas naturgivna förutsättningar. Gemensamt för de platser som gestaltats av Ulla Bodorffs kontor, vare sig det handlar om stora eller små anläggningar, är den varsamma behandlingen av de naturgivna förutsättningarna och omtanken om de människor som miljöerna var avsedda för.

(källa xx)

Andra kännetecken för Ulla Bodorff var att till exempel gärna låta karaktäristiska solitära, vilda träd stå kvar i en stark funktionsbetonad trädgård, eller att låta en bergsklack sticka upp utan förmedling i en putsad gräsmatta. I många projekt användes de schaktmassor som uppstod i samband med byggnation för att modellera marken och på ett kostnadsbesparande sätt skapa rumsligheter med hjälp av kullar, mjuka slänter, urskälningar och vallar. Marken närmast byggnaden gestaltades med omsorg och med hög kvalitet på material. Inte sällan kopplades den gestaltade närmiljön samman med omgivningen med en vidsträckt gräsyta för visuell kontakt med kringliggande landskap.

En drivkraft inom modernismens landskaparkitektur var att förena kravet på romantik med funktionalismens krav på absolut ärlighet i materialens behandling.

Kursgården anlades på till större delen tidigare anlagd parkmark. I tidskriften Arkitektur från 1969 står att jättelindar, praktfulla ekar tidigare stängde utsikten mot Saltsjön och stortall och björk på platån tog bort söderljuset. Det kan därför antas att ytan var betydligt mer trädbevuxen tidigare. De tydligaste spåren av den Bodorffska landskapsplaneringen är den gestaltade närmiljön närmast husen, de mjuka grässlänterna runt byggnaden, den fria utsikten och de sparade och planterade solitära träden som är spridda över området i gräsyterna.

Det nutida landskapet

Idag inrymmer anläggning konferens- och Spa med kapacitet för 105 rum samt 19 möteslokaler inklusive båten Aquamarina och grosshandlarvillan Villa Torpa. Området har byggts ut och anpassats dagens behov. Mot Saltsjön är ytorna närmast huset del av Spa-avdelningen med relaxytor, utomhuspool med utsikt över Saltsjön och planteringar för årstidsväxling och blomsterprakt. Det södervända gårdsrummet mellan byggnaderna är planterat och kompletterat med en pergolagång. Nivåskillnaden är påtaglig och det finns flera partier av berg i dagen.

Kring byggnaderna finns ett relativt stort bestånd av gamla träd bevarade med bland annat några stora kastanjer och en kaukasisk vingnöt och en karaktäristisk tall. Söder om parken finns en stor plan gräsyta som fungerade som fotbollsplan då det fortfarande var kursverksamhet på området. Ytan är idag delvis återställd som äng med möjlighet att fungera som evenemangsyta.

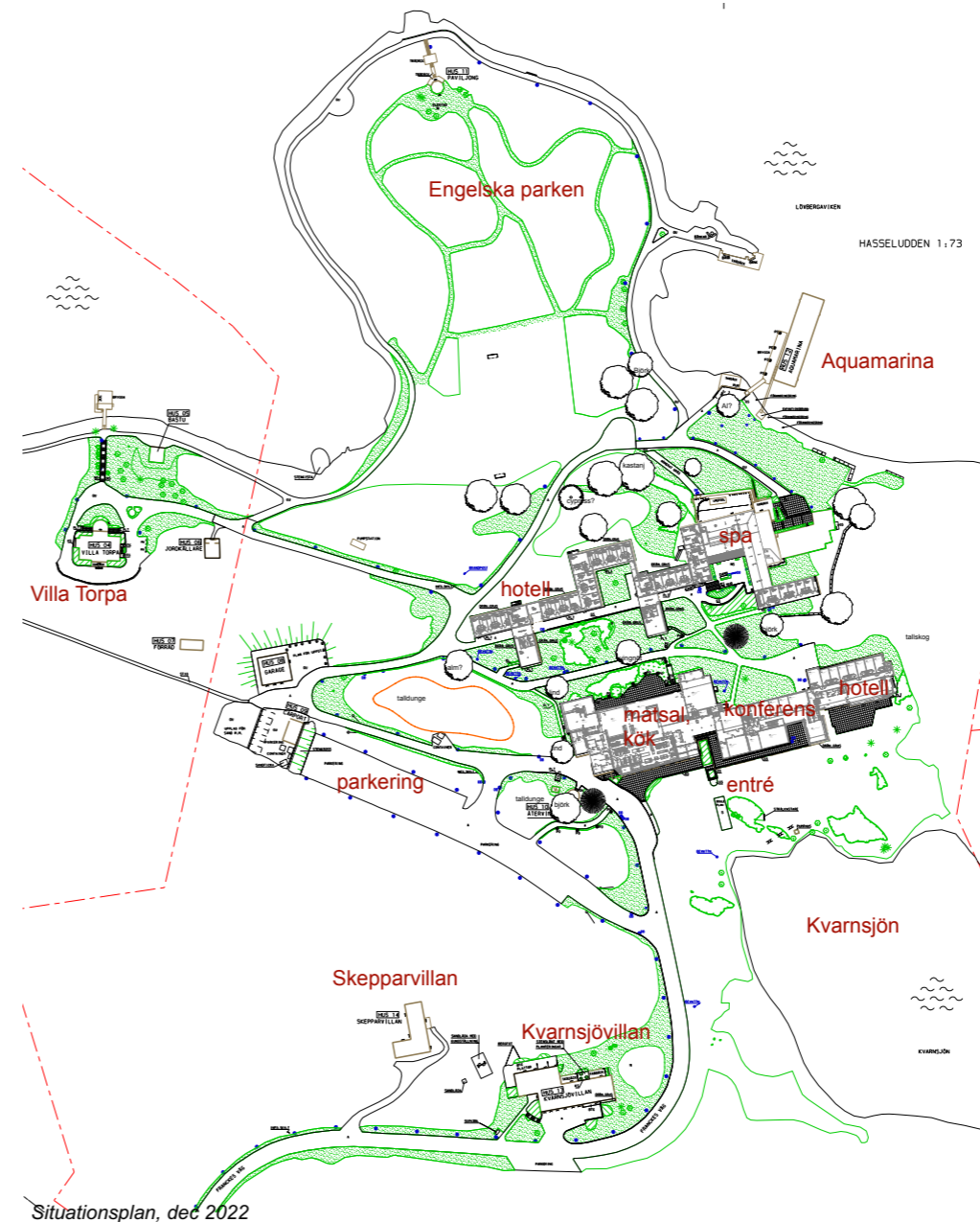
I anslutning finns en sandstrand och runt halvön löper en stenskodd gångväg som även utgör del av ett rekreativstråk för närboende. Vattenkontakten är här nära och området är fritt från störande buller.

I norrslänt där byggnaderna är förlagda sluttar marken på sina håll ganska brant och blottar partier med berg i dagen. Söder om huvudbyggnaden jämnar marken ut sig och bildar en plan gräsbevuxen yta mot Kvarnsjön.

Sydväst om byggnaderna i randen av tallskogen ligger en asfalterad parkeringsplats med plats för 86 bilar. Mellan parkering och huvudbyggnad finns skogspartier med blandskog. (Källa kulturhistorisk utredning xx)

I öster finns delar av en historisk anlagd blockstenmur som avgränsning mot omgivande naturmark.

Skogen består till stor del av högre tallar och med en undervegetation av ett risskikt anpassat torrbacke med inslag av blåbär, mossa, ljung och lingon.



Logistik och orienterbarhet

Flertalet besökare och personal anländer till området med bil eller kollektivtrafik. Landskapets topografi gör sig tydligt redan vid entrésituationen då du som besökare svänger av från Hasselsuddsvägen och närmar dig området via en böljande väg med skogsbeklädda berg på ömse sidor. Efter backens krön uppenbarar sig anläggningen med det parklika området vid Kvarnsjön i förgrunden och hotellbyggnaden i bakgrunden. På andra sidan byggnaden möts man av vidsträckt utblick över Saltsjöns fjärdar med solitära träd som förgrund.

Mellan parkering och huvudbyggnad finns en anlagd gångstig mot huvudentrén men för de besökare som parkerar på den nordvästra delen av parkeringen är närmaste vägen via Franckes väg med olika mindre byggnader för sophantering, in- och avlastning som bidrar till en upplevd baksida av byggnaden. Övriga funktionsytor är placerade på en separat och avskärmad yta bortom parkeringen.

Topografin och stora nivåskillnader utgör en generell utmaning för tillgängligheten där de olika platserna har möjlighet att uppfylla gällande krav på tillgänglighet medan länkarna mellan dessa platser är svårare att överbygga.

Passagen mellan ångbåtsbryggan och hotellanläggningen utgörs av en smal grusväg nära strandlinjen med en strandzon av uppvuxna träd där trädstammarna tecknar sig mot vattnet. I anslutning finns här Villa Torpa den enda byggnaden som finns kvar från träpatron Franckes tid.

På området finns några fritt liggande bostäder ursprungligen för kursgårdens personal och rektor, idag kallade Kvarnsjövillan och Skepparvillan.

Upplevelsevärden

Skepparholmens unika placering och havsnära läge mellan Saltsjön och Kvarnsjön insprängt mellan skogsbeklädda berg där byggnaderna ligger inbäddade i natur och park avskild från annan bebyggelse bidrar till att platsen i stor utsträckning består av delvis svårsmåttbara upplevelsevärden som tystnad, stillhet, utblickar och starka naturupplevelser.

Sprickdalslandskapets topografi bidrar till en rik miljö med stor variation och vyer, från det mer stillsamma Kvarnsjön till de dramatiska bergshällarna och den parklika udden. Urbergets granit, utblickar över infartens sjöliv, omgivande skärgårdslandskap med bebyggelse och fjärden bidrar till en plats som trots närheten till huvudstaden erbjuder lugn och stillhet.

Riktlinjer landskap:

Anläggningen bör trots sin rika variation ses som en enhet där olika landskapstyper, funktioner och arv från olika tidsepoker bidrar till helhetsbilden. Områdets rika karaktär bör gynnas i den framtida planeringen och hänsyn bör tas till siktlinjer både från land och hur anläggningen upplevs från Stockholms inlopp.

Planeringen bör även ta hänsyn till en hållbar utveckling av området med avseende till drift och ekonomi utifrån platsens förutsättning och tillvarata möjliga utvecklingspotential för verksamheten att i än högre grad nyttja den utvändiga miljön. Riktlinjerna har som mål att förädla och bevara befintliga kvaliteter och åtgärda det som upplevs som eftersatt.



Skepparholmen sett från saltsjön

RIKTLINJER DELOMRÅDEN

Engelska parken

Parken är idag delvis igenomvuxen med stora partier av invasivt snöbär och eftersatta gångvägar. Den engelska parken föreslås på sikt rustas upp i enlighet med sin forna utformning med en rik variation av träd, slingrande stigar och nya platsbildningar. Möjlighet finns att restaurera lusthuset/paviljongen till ett tidigare utförande i två våningar, återskapa punchlund och tillföra nya funktioner i samklang med dagen behov som exempelvis plats för uteyoga, teambuilding eller undersöka möjligheten till att återskapa tidigare kallbadhus. Allt friväxande buskage av snöbär med rötter bör tas bort. Detta kommer bidra till en luftigare struktur och ökad vattenkontakt. Borttaget buskage ersätts förslagsvis med lägre naturlig plantering och mager växtjord för att möjliggöra att på sikt etablera torra skogsängbackar med rikt vårflor och inslag av ängsblommor som ängsbräsma, förgätmigej, kattfot, prästkrage och blåklocka.

Platsbildningar kan bearbetas och kompletteras med blommande kulturväxter eller smalkronig en. Likt de historiska engelska parkerna kan trädbeståndet med fördel ses över och partier dominerade av pionjärträd gallras och kompletteras med medvetet valda träd för att på sikt utvecklas till ett arboretum med stor artvariation från inhemska arter till inslag av fler exotiska träd.

Pelousen

Befintligt buskage av friväxande snöbär bör tas bort med rötter. Dalgången/slätten kan istället utformas som ren gräsyta, och en mjukt formad pelouse mellan byggnad, äng och den engelska parken. Åtgärden bidrar även till ökad vattenkontakt och fri siktlinje. Berg i dagen lyfts fram ytterligare och området sköts som klippt gräsyta eller äng.

Ängen och stranden

Buskskiktet vid halvöns hals bör glesas ut så ömse sidor vattnet blir visuellt tydligare. Lågt sittande trädkronor kan höjas och kronorna glesas för ytterligare transparens i samråd med arborist. För ökad användning av platsen kan möjligheten till att uppföra en paviljongsbyggnad likt det historiska varmväxthuset undersökas. En byggnad för café eller vinterträdgård och/eller med anslutande dansbana, plats för långbord eller uppställning av partytält skulle kunna bidra till ökad användning av platsen. Intilliggande sandstrand kan med fördel rustas upp.

Parkering och entrésituation

Området mellan parkering och huvudentré kan bearbetas för en mer gestaltad entrésituation. Området föreslås gallras och kompletteras med nya arter för en långsiktig utveckling till ett mer parklikt woodland. Ris och buskskikt berikas med ormbunkar, krolliljor, myskmadra, hassel, skogsolvon eller nyponros och murgröna som släpps upp på befintliga träd. Vid gallring bör befintlig ek och tall gynnas som karaktärsträd. Om man som besökare ställer bilen på parkeringens nordliga del leds man i dag till huvudbyggnaden via en asfaltsyta som även betjänar av- och tillast till verksamheten. Entrésituationen kan förbättras med en lätt omarbetning av befintlig situation med minskad asfaltsyta och kompletterande vegetation genom att bädda in skjul i grönska eller utanpåliggande trästrukturer likt det på taket. Ett annat alternativ kunde vara en separat gångväg på skrå genom naturmarken som binder samman den delen av parkeringen med huvudentrén.

Området kring Kvarnsjön

Området föreslås drifas likt tidigare med riklig vegetation längs stranden, klippta gräsytor med berg i dagen. Den funktionella landskapsgestaltningen med rena linjer gräsytor och berg i dagen bör bevaras och även i framtiden hålls som klippta gräsytor med sparade natur i ”ruggar”.

Skogspartier

Omgivande skog bör även i försättning brukas som naturmark med naturlig succession och med bibehållen ris- och buskvegetation då hållmarkskogen är del av en större helhetsbild för området kring Stockholms inlopp och bör behålla sin naturliga karaktär. Träd i dåligt skick eller grenar som riskerar falla över väg, anläggning eller stig tas bort för att undvika person- eller materialskada.

KVALITÉER OCH RIKTLINJER LANDSKAP

- Befintliga, solitära träd i gräsytor i närområdet bör i så stor uträkning som möjligt skyddas och bevaras under byggtiden, exempel kaukastisk vingnöt, tall och kastanj. Öppna vyer blandas med vyer där strandnära träd bildar pelarfond mot vattenytan.
- Berg i dagen och granithällar lyfts med fördel fram som del av gestaltningen då det är ett av de landskapselement som ger områdets dess karaktär. Befintliga hällar bör skyddas från skador under entreprenad.
- Äldre kallmur i öster bör bevaras.
- Generell översyn buskskikt där särskilt vilt växande snöbär bör tas bort för ökad visuell kontakt mellan hav och land.
- Eventuella markarbeten kräver försiktighet med befintliga marknivåer och terrängförhållanden då terrasseringar, bergsknallar och träd är viktiga för områdets karaktär. Vid utbyggnad bör en balans mellan bebyggelsen och parkmark eftersträvas och platsbildningar eller tillägg underordnas den större landskapsbilden. Utbyggnader anpassas till befintlig bebyggelsestrukturs relation till topografi och landskapsbild.
- Vid nyanläggning eller upprustning av befintliga fasta delar som trappor, möbler, stödmurar, armaturer mm bör hållbara material av god kvalitet väljas för en robust anläggning som kan åldras vackert med patina.
- Strandmiljöerna med sitt farledsnära läge är särskilt känsliga och kräver stor hänsyn vid åtgärder eller nya tillägg som ev återskapande av kallbadhus mm.
- Vackra utblickar mot fjärdarna i nordost bör bevaras. Skepparholmens bebyggelse som del av Nackas strandlinje mot Stockholm inlopp förädlas.



SAMMANFATTNING

- Nya tillägg utformas i linje med det ursprungliga arkitektoniska anslaget som bygger på ett paviljongsystem av byggnadsvolymer som förbinds av glasade gallerier.
- Det nya lägger till ytterligare en dimension med vår tids arkitektoniska uttrycksmedel så att helheten förhöjs.

- De arkitektoniska grundelementen för vägg och tak består av horisontella taksivor med fasader av glas från golv till tak.
- De nya byggnaderna uppförs miljövänligt med limträ så långt möjligt.

- De arkitektoniska grundelementen består av tydligt geometriska byggnadsvolymer utan synliga takfall.
- Dessa grundteman kan varieras och utvecklas i de tillkommande byggnaderna.

Restaurangen byggs ut med samma arkitektoniska grundelement som ursprunget. Taken utförs som plana skivor täckta med sedum. Stora glaspartier från golv till tak öppnar byggnaden mot utsikten. En hög pergola markerar restaurangens huvudentré.