



VELAMSUND | VELAMSUND 1:1 | NACKA KOMMUN

KULTURMILJÖ- OCH LANDSKAPSANALYS | 2020-12-11



Omslagsfoto: Kmcmameee, september 2019, wikipedia

VELAMSUND | VELAMSUND 1:1 | NACKA KOMMUN
KULTURMILJÖ- OCH LANDSKAPSANALYS | 2020-12-11

UPPDRAGSGIVARE
NACKA KOMMUN

MEDVERKANDE
Lisa Sundström, byggnadsantikvarie, certifierad sakkunnig kontrollant av kulturvärden - K, Tengbom
Pia Englund, landskapsarkitekt, Tengbom

FOTO
Lisa Sundström eller Pia Englund om inget annat anges.

Tengbomgruppen ab
Katarinavägen 15
Box 1230
111 82 Stockholm
telefon: 08-412 52 00
www.tengbom.se
org.nr. 56329-9113



INNEHÅLL

1. INLEDNING	s. 4	6. KVALITETER ATT TA TILLVARA	s. 76
1.1 Bakgrund		6.1 Landskapsbild	
1.2 Syfte med kulturmiljö- och landskapsanalys		6.2 Träd och växtlighet	
1.3 Metod		6.3 Herrgårdsparken	
1.4 Avgränsning		6.4 Vägar	
1.5 Administrativa uppgifter		6.5 Fornlämningar	
2. LAGSKYDD OCH PLANER	s. 2	6.6 Bebyggelse	
2.1 Översiktsplan för Nacka kommun		7. KÄLLOR	s. 78
2.2 Gällande detaljplan		7.1 Litteratur	
2.3 Kulturmiljöprogram		7.2 Arkiv	
2.4 Plan- och bygglagen		7.3 Internet	
2.5 Nationella miljö kvalitetsmål			
2.6 Naturresevat			
2.7 Strandskydd			
2.8 Skyddsvärda träd			
2.9 Kulturmiljölagen/Fornlämningar			
3. OMRÅDESHISTORIK	s. 16		
3.1 Topografi och landskap			
3.2 Bakgrundshistorik			
3.3 Historisk utveckling 1950-1982 utifrån flygfoton och karta			
4. NULÄGESBESKRIVNING OCH KARAKTERISERING	s. 32		
4.1 Nuvarande användning			
4.2 Landskap och vegetation			
4.3 Naturvärden			
4.4 Bebyggelse			
4.5 Viktiga vyer, fronter, barriärer och blickfång			
5. KULTURMILJÖVÄRDEN OCH VÄRDEBÄRANDE KARAKTÄR	s. 64		
5.1 Övergripande kulturlandskapsvärden			
5.2 Herrgårdsparken och vinberget			
5.3 Gårdens ekonomibyggnader på näset			

1. INLEDNING

1.1 BAKGRUND

Velamsunds herrgård ligger inom ett stort naturvårdsområde som till ytan till stor del omfattar utbredningen av ett 1600-talsgods.

Vid sundet mellan Velamsundsviken och insjön ligger det centrala herrgårdsområdet som utgörs av herrgårdspark, alléer och ladugårdar omgivet av hagar på gammal åker och ängsmark omgivet av ett skogbevuxet landskap med insprängd historisk åker- och betesmark.

I anslutning till herrgårdsområdet är området bebyggt med villor, huvudsakligen gårdens bevarade arbetarbostäder.

Området hör till en av kommunens kulturmiljöer utgjorda av herrgårdsmiljöer med tydliga agrarhistoriska uttryck i landskap och bebyggelseskick. I området hittas större bestånd av ädellövträd och fornlämningar som vittnar om lång agrar- och bebyggelsehistorisk kontinuitet. Velamsund har mycket höga upplevelse- och rekreationsvärden.

Nacka kommun har beslutat om att bygga två nya ridhus i Velamsund. Ett befintligt ridhus är i mycket dåligt skick och behöver ersättas av ett nytt. Ridhuset ägs av Nacka ridklubb och ligger på kommunal mark i naturreservatet Velamsund. Förslaget är att kommunen tar över ansvaret för byggnaden och att den rivs för att ersättas av ett nytt ridhus med samma placering och storlek för att säkra förutsättningarna för ridskoleverksamheten i Velamsund. I samband med planering av rivning och nybyggnad har uppgiften vidgats till att också studera ett tillkommande ponnyridhus med mätten 46 x 23 meter, på en av politiken föreslagen plats i slätten mot Insjön.

Inför projektering av de nya ridhusen har Tengbom fått i uppdrag att ta fram en kulturmiljö- och landskapsanalys.

1.2 SYFTE MED KULTURMILJÖ- OCH LANDSKAPSANALYS

Syftet är att identifiera områdets befintliga kulturhistoriska och landskapmässiga värden och definiera förutsättningar för planerade nya byggnader. Analysen ska identifiera värdefulla karaktärsdrag och strukturer men även vyer, siktninjer, landskapsrum och landskapsbildsmässiga element som ska styra placering och gestaltning av nya byggnader inom området. Utredningen ska också kunna fungera som underlag för konsekvensanalys av framtaget förslag.

Arbetet har utförts av byggnadsantikvarie Lisa Sundström, Tengbom och landskapsarkitekt Pia Englund under oktober-november 2020.

1.3 METOD

I Riksantikvarieämbetets rapport Plattform Kulturhistorisk värdering och urval definieras ett kulturhistoriskt betraktelsesätt som: "beaktande av olika företeelser samt deras beståndsdelar och karaktärsdrag vilka är resultat av tidigare händelser och utvecklingsförlopp. Det kan röra sig om utformning och innehåll såväl som funktion och betydelse. Sådana egenskaper finns hos alla landskap, miljöer, byggnader, lämningar, objekt och föremål men även hos verksamheter, traditioner, ritualer och språk.

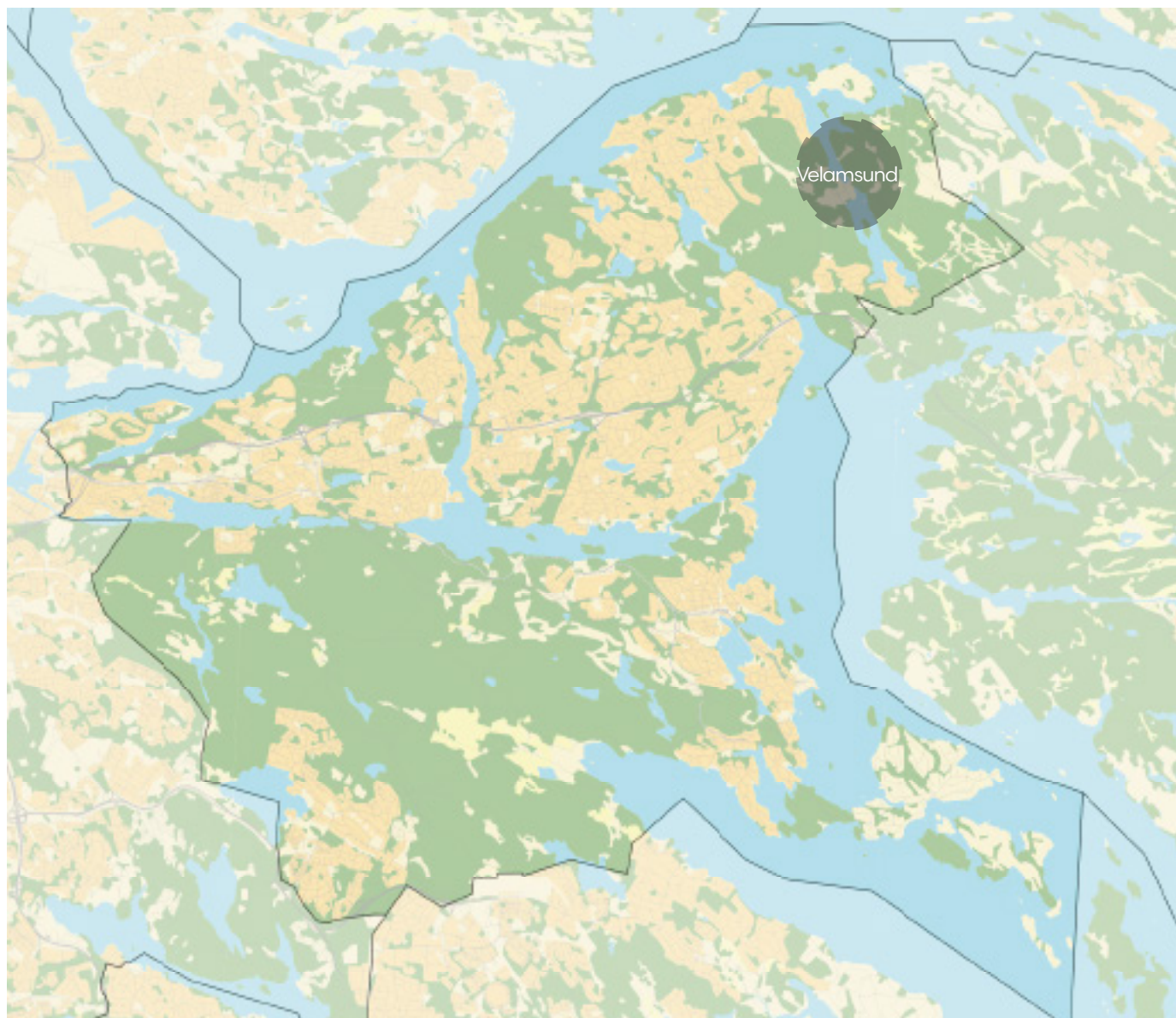
Egenskaperna kan bedömas med avseende på hur viktiga och tydliga de är som återspeglade uttryck för olika utvecklings- och händelseförlopp, tidsperioder och platser, verksamheter och synsätt samt för olika lokala, kulturella, etniska, religiösa eller filosofiska yttringar. Syftet med att bedöma sådana egenskaper som representerar kulturhistoriska värden, är att bidra till en ökad förståelse för såväl förflutna som pågående skeden, processer och sammanhang."

RAÄ presenterar en kulturhistorisk värderings- och urvalsprocess i fyra olika processmoment:

- Det **beskrivande** momentet handlar om att identifiera vilka uttryck som återspeglar vilka kulturhistoriska skeenden. Därigenom avgränsas och beskrivs det kulturhistoriska sammanhang som blir utgångspunkt för bedömning av det kulturhistoriska värdet.
- I det **analyserande** momentet bedöms hur och i vilken grad dessa uttryck speglar det kulturhistoriska sammanhang som valts ut i det första momentet, genom att bedöma det kulturhistoriska värdet utifrån tre kriterier.
 - Möjlighet till kunskap och förståelse, som avser det kulturhistoriska informationsinnehållet och dess läsbarhet.
 - Kulturhistorisk helhet som handlar om vad som finns kvar, dvs. graden av "fullständighet". Hur mycket har bevarats från en avgränsad kortare tidsperiod (tidskontext) eller från olika skeden i ett längre utvecklingsförlopp (processkontext).
 - Kulturhistorisk relevans som gäller företeelsens roll som kännetecknande eller på annat sätt särskilt betydelsefull för sin tid och kontext.
- Det **planerande** momentet består av prioritering och planering, med utgångspunkt i hotbild och förutsättningar. Här bestäms vad som ska lyftas fram för vidare hantering samt vad som kan väljas bort till förmån för annat.
- Det **beslutande** momentet handlar om att ta ställning till eventuella skyddsbestämmelser och resursfördelning men också om former och metoder för förvaltning, förmedling och uppföljning.

Kulturmiljöanalysen innehåller det beskrivande och det analyserande momentet medan momenten som rör planerande och beslutande hanteras av kommunen i det efterföljande planarbetet.

Det beskrivande momentet omfattar historik samt nulägesbeskrivning och karaktärisering. Det analyserande momentet omfattar kulturhistorisk diskussion utifrån de tre kriterierna informationsinnehåll/läsbarhet, kontext samt kulturhistorisk relevans. För att tydligöra på vilket sätt identifierade värden kommer till uttryck i miljön har vi lagt till ett avsnitt där värdebärande karaktärsdrag förtydligas och definieras.



Velamsunds läge i Nacka kommun. Karta: Nacka kommun.

1. INLEDNING

1.4 AVGRÄNSNING

Föreslagen placering av nya ridhus är i anslutning till gårdens ekonomibyggnader i centrala Velamsund. Utredningens avgränsning utgår ifrån platsen för gårdens ekonomibyggnader och dess närmaste omgivning och landskapsrum i det fall de bedöms betydelsefulla.

1.5 ADMINISTRATIVA UPPGIFTER

Velamsund, tidigare Wilhelmsund eller Welamsund, låg tidigare i Boo kapellförsamling, senare Boo socken i Värmdö kommun, senare Boo kommun, och från år 1971 i Nacka kommun.

Fastigheten betecknas Velamsund 1:1, vari Velamsunds gård ingår.



Analysområdet.



Fastigheten Velamsund 1:1

2. LAGSKYDD OCH PLANER

2.1 ÖVERSIKTSPLAN FÖR NACKA KOMMUN

Velamsund är i översiktsplan för Nacka kommun utpekad som en värdefull kulturmiljö ur ett kommunalt perspektiv. Enligt översiktsplan ska planering i kulturmiljö genomföras med respekt för kulturarvet och de samlade kulturvärdena ska bevaras, förvaltas och utvecklas.

Enligt översiktsplan är det också viktigt att vårda naturmiljöer så att de behåller och utvecklar sin ursprunglighet och artrikedom. En av Nackas viktigaste målsättningar är enligt översiktsplan att "Värna natur och vatten för rekreation och biologisk mångfald".

2.2 GÄLLANDE DETALJPLAN

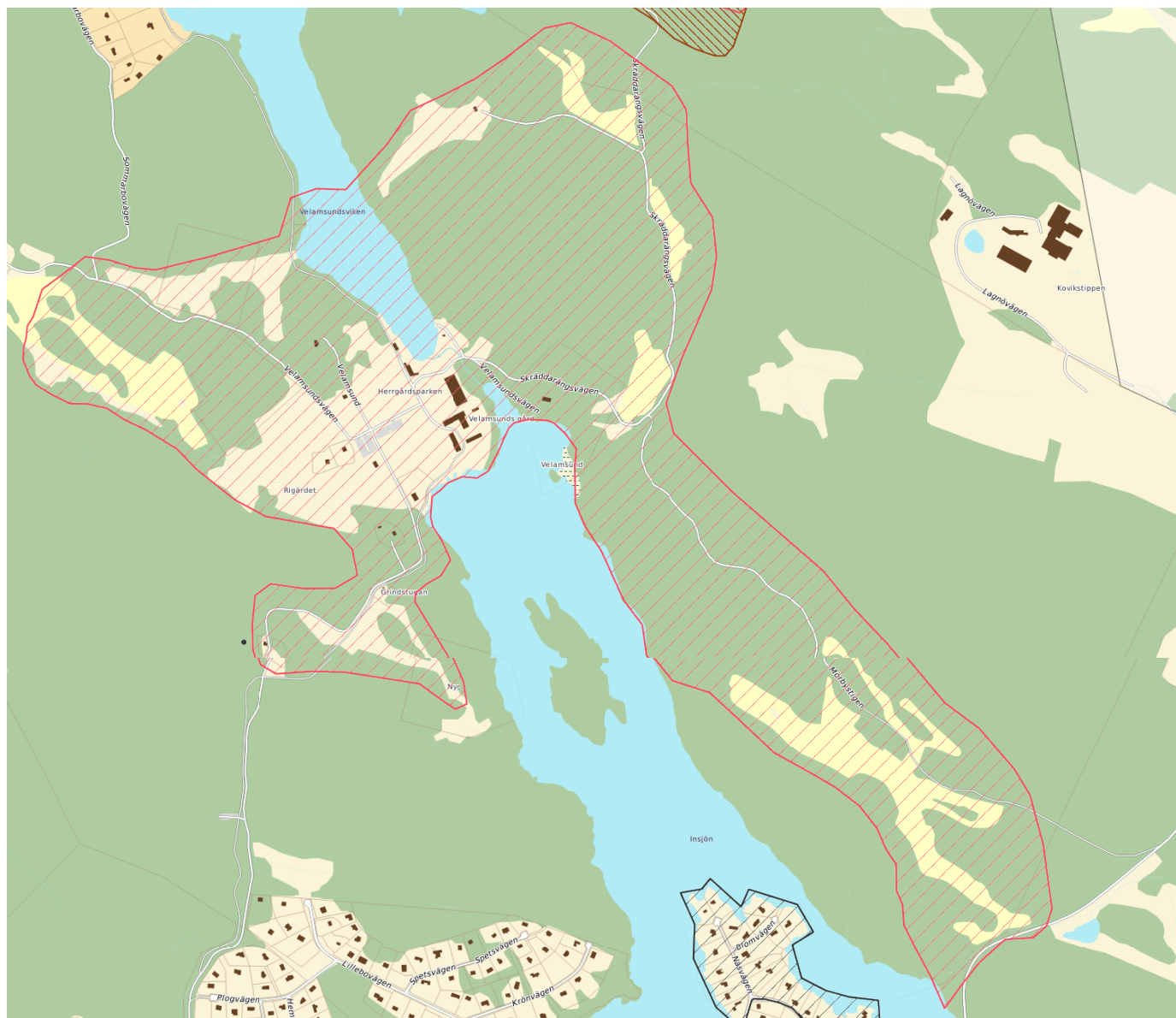
Velamsund ligger utom plan.

2.3 KULTURMILJÖPROGRAM

Vid sidan av översiktsplanen är kommunens kulturmiljöprogram vägledande för hur kommunens kulturmiljöer ska hanteras. Kulturmiljöprogrammet antogs av kommunstyrelsen 14 mars 2011 som självständigt dokument och som underlag till översiktsplanen.

Velamsund är i Nacka kommuns kulturmiljöprogram utpekad som en kulturhistoriskt värdefull miljö av lokalt intresse där lovplikt gäller.

Syftet med kulturmiljöprogrammet är att det ska vara ett vägledande kunskapsunderlag för beslut inom den fysiska planeringen i ett urval av miljöer med höga kulturhistoriska värden.



Kulturhistoriskt värdefull miljö enligt Nacka kommuns kulturmiljöprogram inom röd markering. Karta: Nacka kommun.

2.4 PLAN- OCH BYGGLAGEN (PBL)

Plan- och bygglagen ställer krav vid planläggning och byggande. De allmänna intressen som ska beaktas vid planläggning av bebyggelse samt krav som ställs på byggnader anges i plan- och bygglagen.

Det är kommunerna som har ansvar för kulturmiljöfrågor utifrån bestämmelserna i plan- och bygglagen (PBL).

Av lagen framgår bl.a. att vid:

PLANLÄGGNING OCH NY BEBYGGELSE

Planläggning och bebyggelse ska utformas och placeras på den avsedda marken på ett sätt som är lämpligt med hänsyn till stads- och landskapsbilden, natur- och kulturvärdena på platsen och intresset av en god helhetsverkan.

Vid planläggning ska bebyggelseområdets särskilda historiska, kulturhistoriska, miljömässiga och konstnärliga värden skyddas.

Ändringar och tillägg i bebyggelsen ska göras varsamt så att befintliga karaktärsdrag respekteras och tillvaratas. (PBL 2 kap. 6§).

En byggnad ska ha en god form-, färg- och materialverkan (PBL 8 kap. 1§).

SÄRSKILT VÄRDEFULL BEBYGGELSE

Vid ansökningar om bygglov skall kommunen bland annat kontrollera att byggnader, som är särskilt värdefulla från historisk, kulturhistorisk, miljömässig eller konstnärlig synpunkt inte förvanskas.

“En byggnad som är särskilt värdefull från historisk, kulturhistorisk, miljömässig eller konstnärlig synpunkt får inte förvanskas” (PBL 8 kap. 13 §).

“Om byggnadsverket är särskilt värdefullt från historisk, kulturhistorisk, miljömässig eller konstnärlig synpunkt, ska det underhållas så att de särskilda värdena bevaras” (PBL 8 kap. 14 §).

Förvanskningsförbudet gäller även anläggningar, tomter, allmänna platser och bebyggelseområden.

ALL BEBYGGELSE

Oavsett om en byggnad är särskilt värdefull eller inte ska ändringar alltid utföras varsamt så att byggnadens karaktärsdrag och värden inte går förlorade.

För alla befintliga byggnader gäller att ett “byggnadsverk ska hållas i vårdat skick och underhållas så att dess utformning och tekniska egenskaper bevaras. Underhållet ska anpassas till omgivningens karaktär och byggnadsverkets värde från historisk, kulturhistorisk, miljömässig och konstnärlig synpunkt”.

“Ändring av en byggnad och flyttning av en byggnad ska utföras varsamt så att man tar hänsyn till byggnadens karaktärsdrag och tar till vara byggnadens tekniska, historiska, kulturhistoriska, miljömässiga och konstnärliga värden” (PBL 8 kap. 17 §).

2. LAGSKYDD OCH PLANER

2.5 NATIONELLA MILJÖKVALITETSMÅL

Regeringen har tagit fram nationella miljö kvalitetsmål. Ett av dem handlar om "god bebyggd miljö". Målet har brutits upp i delmål som berör kulturmiljö, park- och naturmark på olika sätt.

Till nationella miljö kvalitetsmål hör t.ex.. att:

- Natur- och kulturvärden ska tas till vara och utvecklas.
- Kulturhistoriska och estetiska värden ska tas till vara och förstärkas.
- Byggnader ska lokaliseras och utformas på ett miljöanpassad sätt och så att en långsiktigt god hushållning med mark, vatten och andra resurser främjas.
- Natur- och grönområden i och i närheten av tät bebyggelse värnas för att ge god tillgänglighet till områden för rekreation och lek.
- Trädgårdar, alléer, parker, vattendrag och andra gröna områden bevaras.

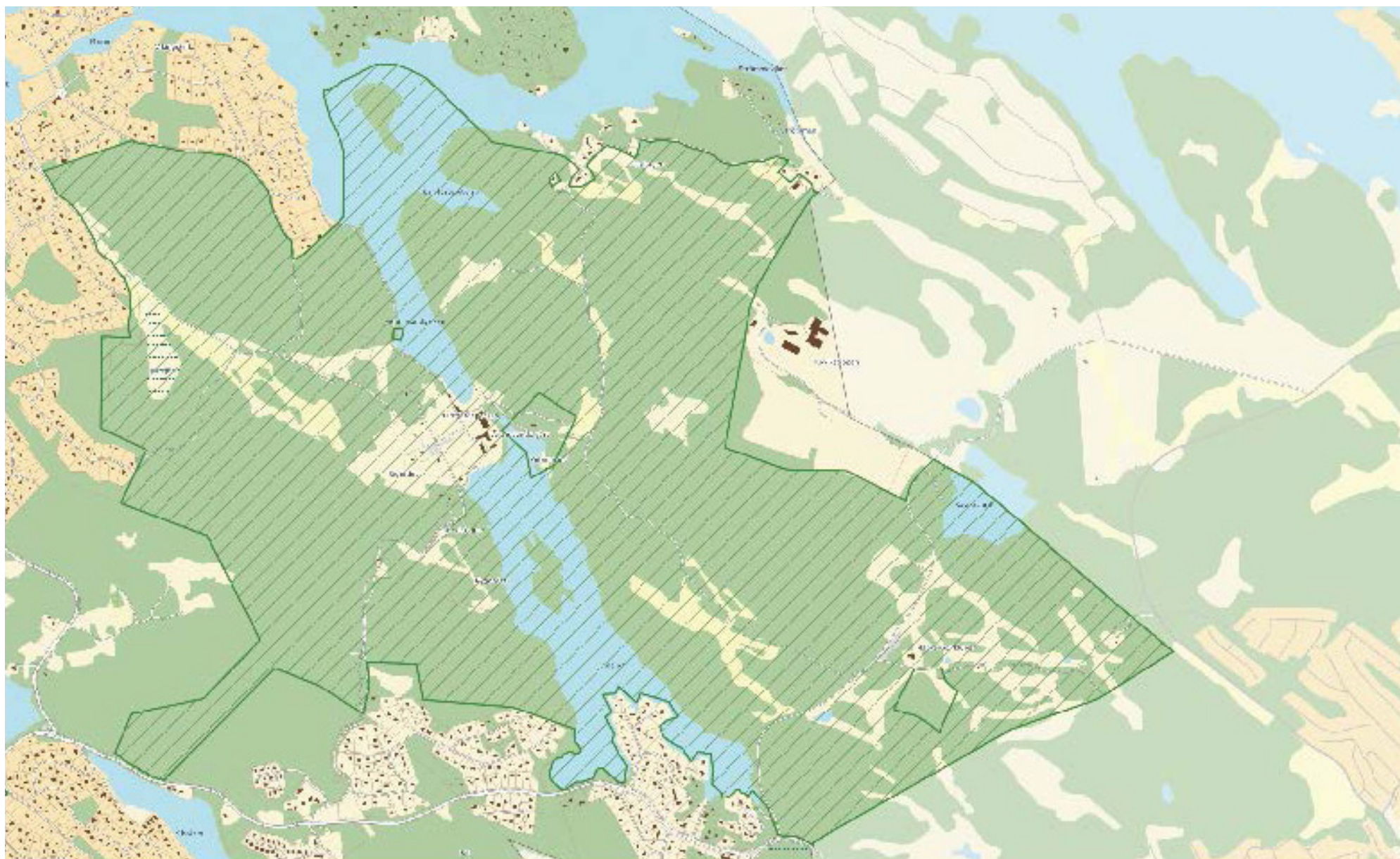
2.6 NATURRESERVAT

Velamsunds naturreservat inrättades år 1992 och är ett kommunalt reservat. Inom området finns kulturhistoriskt intressanta miljöer och lämningar samt värdfull naturmiljö. Ändamålet med naturvårdsområdet är att säkerställa ett välfrekventerat friluftsliv- och rekreationsområde.

Naturvårdsområdet skall vårdas så , att dess natur- och kulturvärden samt dess värden för friluftslivet bevaras.

För naturvårdsområdet finns fastställda föreskrifter enligt stöd i Naturvårdslagen och Naturvårdsförordningen samt skötselplan. Till dessa föreskrifter gällande naturvårdsområdet hör bl.a. att det förbjudet att:

- Bedriva täkt eller annan verksamhet som förändrar områdets topografi eller ytförhållanden som att gräva, spränga, muddra, borra, schakta eller utfylla.
- Uppföra helt ny byggnad, utföra till- eller påbyggnad, ändra byggnads användningssätt etc. om detta motverkar syftet med naturvårdsområdet eller intentionerna i kulturminnesvårdsprogrammet. Ersättningsbyggnad för den nedbrunna herrgården får dock uppföras om skötselplanens intentioner följs.
- Förstöra eller skada naturföremål.
- Bryta kvistar, fälla eller på annat sätt skada levande eller döda träd och buskar, samt att skada vegetationen i övrigt.
- Störa djurlivet.



Naturreseptat Velamsund. Karta: Naturvårdsverket.

2. LAGSKYDD OCH PLANER

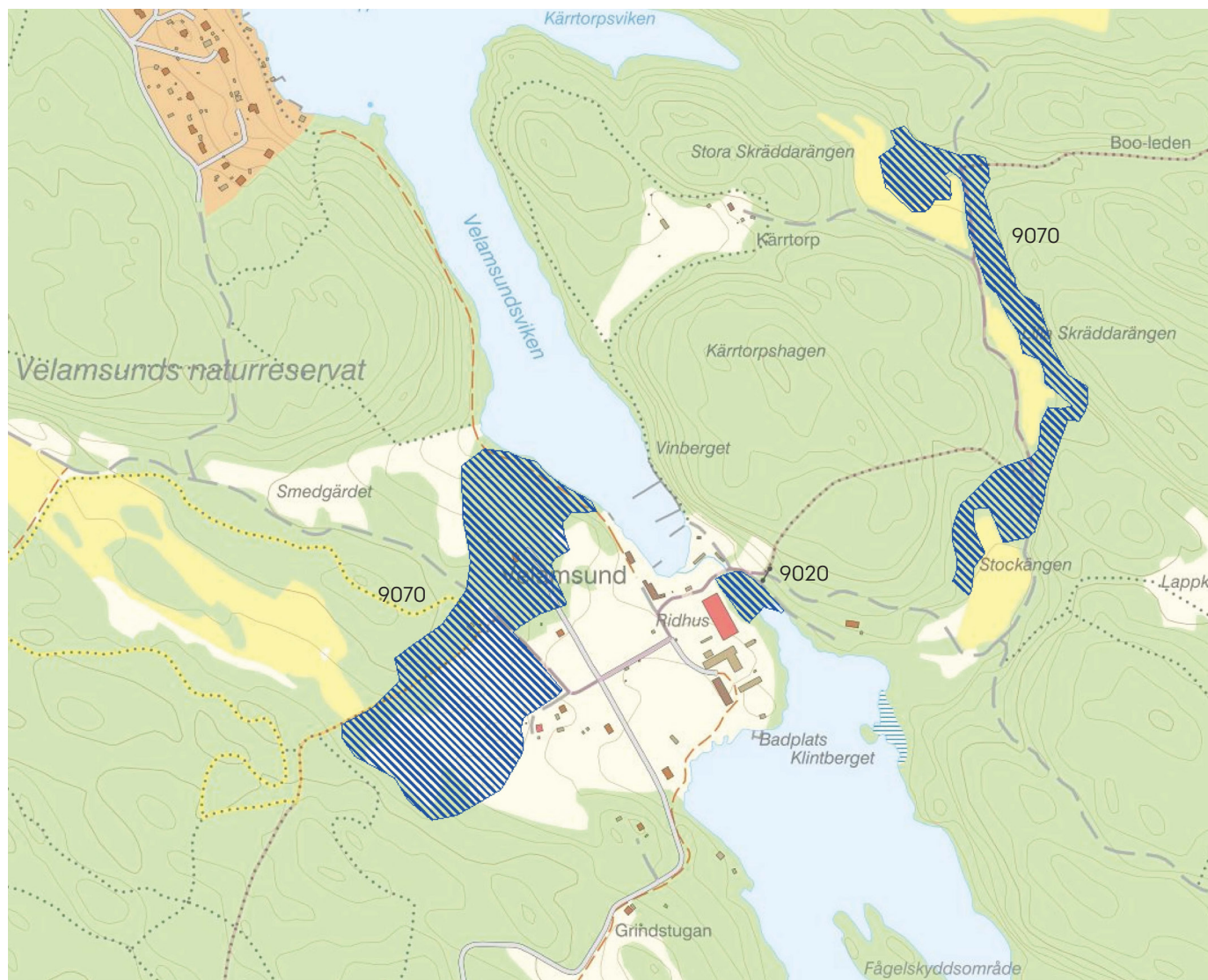
2.7 NATURA 2000 (4 KAP. MILJÖBALKEN)

I Velamsund är tre områden utpekade Natura 2000-områden; nr 9020 - Nordlig ädellövskog, nr 9070 - Trädklädd betesmark.

Ett Natura 2000-område är beteckningen på EU:s nätverk för bevarandeområden som syftar till att bevara arter och naturmiljöer som är skyddsvärda ur ett europeiskt perspektiv. Ett Natura 2000-område fastställs av regeringen medan Länsstyrelsen ansvarar för att bevarandeplaner upprättas för varje område i syfte att säkerställa att områdets naturvärden inte försämras.

Målet med Natura 2000-områden är att främja att den biologiska mångfalden bibehålls, genom bevarande och förbättring av naturmiljön. För att nå det målet ska alla EU-länder utse särskilda områden, Natura 2000-områden, som tillsammans ska bilda ett ekologiskt sammanhängande nätverk. Dessa områden innehåller arter eller naturtyper som är särskilt skyddsvärda ur ett europeiskt perspektiv. De åtgärder som är nödvändiga för att målsättningen ska kunna uppnås bör genomföras inom vart och ett av de utsedda områdena.

Alla Sveriges Natura 2000-området utgör riksintressen, vilket ska beaktas vid prövning och lovavändanden. All verksamhet som kan påverka bevarandestatusen för Natura 2000-områdena är tillståndspliktig enligt 7 kap 28 paragrafen i Miljöbalken.



Natura 2000-områden vid Velamsund. Art- och habitatarkivet. Karta: Naturvårdsverket

2.8 SKYDDSVÄRDA TRÄD

I området finns särskilt skyddsvärda träd i naturreservatet enligt Nacka kommun.

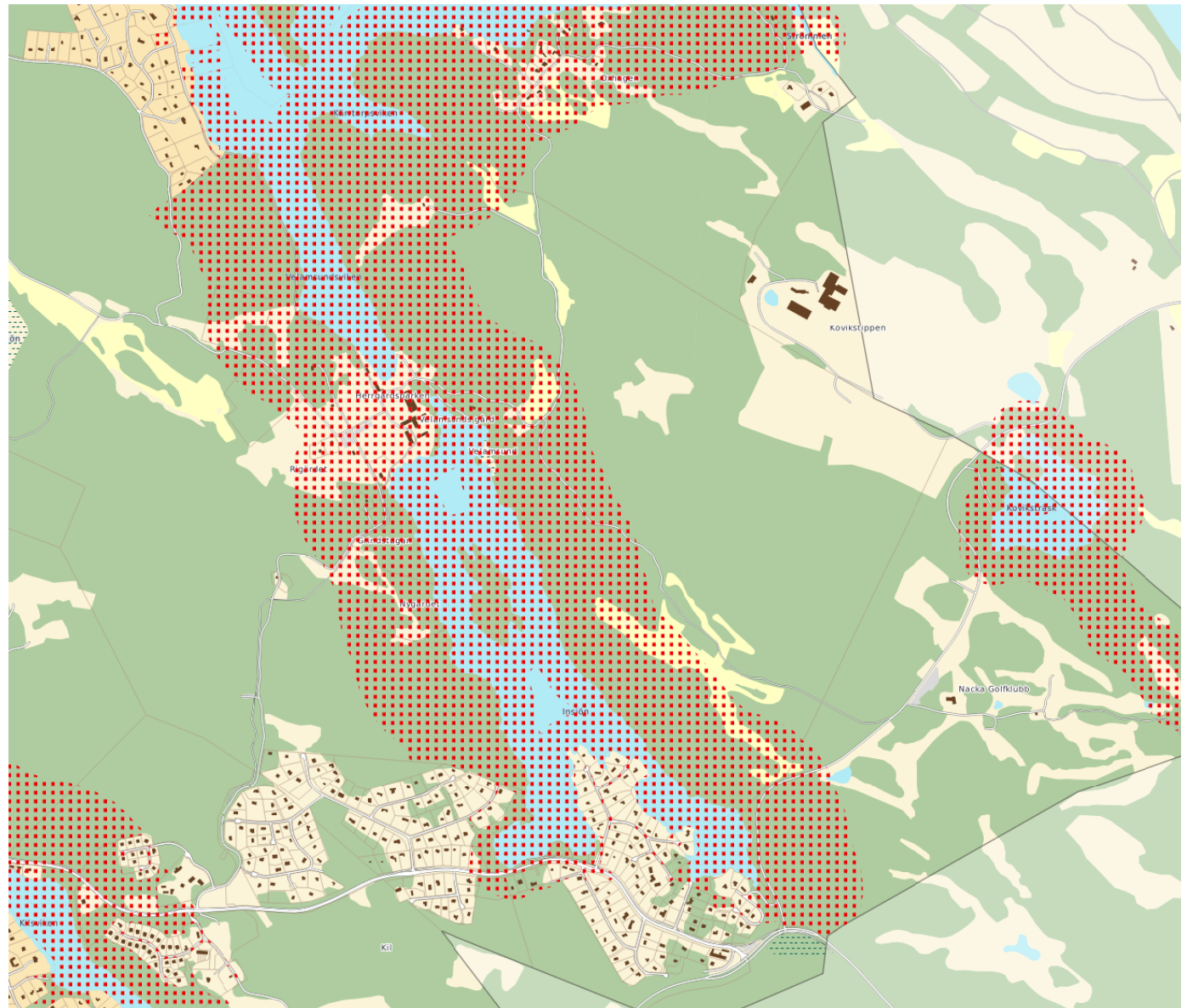


Skyddsvärda träd inom naturreservatet Velamsund. Vidare visar kartan översiktligt trädbevuxna (i grönt) och öppna (i gult) landskapsrum. Det beifntliga ridhuset är markerat i rött. Karta: Nacka kommun.

2. LAGSKYDD OCH PLANER

2.9.1 STRANDSKYDD (7 KAP. MILJÖBALKEN)

Inom området gäller utökat strandskydd om 300 meter. Inom ett strandskyddsområde får t.ex. inte nya byggnader uppföras eller ändras så att de får nya syften. Undantag är byggnader som behövs för de areella näringarna och som måste finnas inom strandskyddat område.



Standskyddsområde. Karta: Nacka kommun.

2.9.2 KULTURMILJÖLAGEN/ FORNLÄMNINGAR

REGISTRERADE FORNLÄMNINGAR

Vid Velamsund finns kulturhistoriska lämningar efter gårdar och byar kända från medeltid, samt lämningar efter Velamsunds herrgård.

Lämningen efter herrgårdsbyggnaden utgörs av grundmurar och källare under mark.

Straxt väster om Velamsund ligger lämningar efter husgrunder och gården Lilla Velamsund, omnämnd på 1500-talet. Gårdstomten utgörs av spisrösen, syllstenar och en källarruin efter gårdens bebyggelse.

Söder om Velamsunds gård finns kulturhistoriska lämningar efter den historiska by- och gårdstomten vid Mörby gårde. Lämningen utgörs av husgrunder efter gårdens bebyggelse.

Fornlämningar skyddas enligt kulturmiljölagen, 2 kap. Fornlämningar får inte tas bort, förändras, överplanteras eller övertäckas utan tillstånd från Länsstyrelsen.

EJ REGISTRERADE FORNLÄMNINGAR

Vid ladugården har noterats rester av husgrunder efter tidigare bebyggelse som ej är registrerade. Länsstyrelsen bör innan ingrepp vidtalas för beslut om eventuell arkeologisk förundersökning.

I kulturmiljöprogram för Nacka kommun är även en latringrop vid Velamsundsvikens västra strand påtalad som rymmas under fornlämningsbegreppet.

Även lämningar efter vattenanläggningar från 1600-talet i sammanhang med bevattning av vinberget finns omnämnda vilka bör rymmas under fornlämningsbegreppet.



Fornlämningarsbild Velamsund. Karta: Fornsök.

3. OMRÅDESHISTORIK

3.1 TOPOGRAFI OCH LANDSKAP

Gården Velamsund ligger på Ormingelandet i Nacka kommun, på näset mellan Velamsundsviken mot norr och Insjön mot söder.

Landskapet utgörs av ett typiskt sprickdalslandskap med hållmarkstallskog och bitvis branta bergssidor och höglänta bergskrön om 35-48 m ö h på vardera sidan av den djupa Velamsundsviken, en del av innerskärgårdens kuststräcka mot Höggarnsfjärden i Saltsjön.

Dominerande jordart i dalgången är postglacial lera/silt med inslag av morän upp mot Vinberget. Berggrunden utgörs av gnejser och graniter.

Landhöjningen har med tiden förändrat landskapet. Fram till för ca 300 år sedan utgjorde Insjön en skyddad havsvik med ett 10-20 m brett sund. Sedan avsnördes sundet från Saltsjön, men med avrinning i form av en bäck mot Velamsundsviken. Idag sticker även mindre klippor upp på näset och bildar miljöskapande landskapselement i hagar och mot den sydvända udden mot Insjön.

Området är en gammal kulturbygd. Dalgången är uppodlad med inslag av löv- och barrskog och med enstaka högre liggande insprängda åker- och ängspartier.

På grund av den kuperade terrängen har Velamsunds ägor varit svårbrukade och åkrarna uppsplittrade, men bättre lämpade för skogs- och sommarbete och vall.

Det sydvända läget ner mot dalgången strax väster om näset utgjorde särskilt lämpad odlingsmark, skyddad bakom kullen och med milda höstar tack vare närheten till Saltsjön.

Boplatsen medgav möjlighet att anlägga en vidsträckt fruktträdgård, ett flertal växthus och en park i engelsk romantisk stil, i tysk stil tillhörande den tidigare mangårdsbyggnaden och fransk stil söder om samma byggnad. Denna hade god utsikt över segelleden. Idag benämns området herrgårdsparken och hyser höga kulturhistoriska värden efter över 300-årig användning och en synlig grundstruktur framförallt i trädbeståndet, om än anläggningen har förenklats och dess rutnätssystem av gångar har lagts igen och herrgårdsbyggnaden har brunnit ner. Dess tillkomst, värden och delar beskrivs ingående i den trädgårdshistoriska sammanställningen "Park och Trädgård vid Velamsund"(Wilke, 2000).

På östra sidan av Velamsundsviken reser sig det sk Vinberget, där terrängen mot söder på motsvarande sätt har nyttjats skickligt i århundraden med terrasser och bevattning för att hålla en vinodling.



Drönarbild som visar en vy från Insjön över sprickdalslandskapet, där landhöjningen har gjort att näset har snörpt av den tidigare havsviken. Idag är gårdens ekonomibygnaden belägna här.



Kartan från 1860-talet visar den stora dominansen av skog inom Velamsunds gårds ägor. Näsets ekonomibyggnader var omgivna av ängsmark. Väster om Velamsundsviken vidtog Prämöllaskogen och Rotkärraskogen. Källa: Nordiska museet

3. OMRÅDESHISTORIK

3.2 BAKGRUNDSHISTORIK

VELAMSUND UNDER MEDELTID

Klara kloster ägde Orminge från år 1288 fram till reduktionen år 1527 då kyrkans egendomar drogs in till kronan under Gustav Vasa. Velamsund omnämns tidigast år 1323 i en handling som omnämner en Johanem de Velamzundum.

Under 1500-talet omnämns Velamsunds by med gårdarna Stora och Lilla Velamsund. Gårdarna var skattebelagda och betalade skatt till kronan.

VELAMSUNDS GODS BILDAS

Under 1600-talet löste Augustin Leijonskjöld ut Velamsund från kronan och köpte även gårdarna Mörby med Vinterviken, Bölan och Knarnäs. År 1666 fick han säterirätt till Velamsunds gård och la marken från gårdarna Mörby, Bölan och Knarnäs under Velamsund. Mörby var under medeltid en egen gård som också fick sätesrätt, vars sammanslagning med Velamsund innebar att boningshusen togs bort och jordbruket drevs vidare av Velamsund.

Ett stort antal säterier bebyggdes under stormaktstiden under 1600-talet. Säterier fick skattebefrielser om de bebyggdes ståndsmässigt och var förbehållet adeln.

Leijonskjöld bebyggde Velamsund med en huvudbyggnad av trä med två flygelbyggnader på höjden vid Velamsundsviken straxt intill gårdarna Stora och Lilla Velamsund vilka idag inte finns kvar. Det är troligen spår efter gårdarna Stora och Lilla Velamsund som finns kvar som lämningar utgörandes husgrunder i marken på gården.

Nästföljande ägare Pontus de la Gardie köpte Velamsunds gård år 1667. Vid herrgården anlade han trädgårdar med humlegård och intill viken en terrasserade vinodling.

De la Gardie drabbades hårt av reduktionen. I ett brev år 1690 klagar han över sin "sorgliga lott, där han vistas ensam ute på Velamsund: han saknar bröd och öl och all

annan proviant både för sig själv och för sitt husfolk; han har inte ens ett par skor eller strumpor eller kläder, med vilka han kan uppträda inför anständigt folk."

Efter De la Gardies död bodde dock hans änka Beata von Köningsmark kvar på Velamsund till sin död år 1723.



Odaterad karta från 1600-talet utvisande gårdarna Velamsund och Mörby på vardera sida om Velamsundsviken. Karta: Lantmäteri styrelsens arkiv. Lantmäteri verket.

GÅRDEN UNDER 1700-TALET

Godset Velamsund sträckte sig över stor del av Ormingelandet och flera öar ingick i ägorna, bl a Tegelön. Godsets hade mot Saltsjön och Velamssundsviken en över 10 km lång kustlinje.

Ägorna utgjordes av herrgården Velamsund med gårdar vid Knarrnäs, Bölan, Lilla Kovik samt Vinterviken och omkring 15 underliggande torp. Marken utgjordes till ca 80% av skogsmark, åker och tomter 6%, äng ca 11% samt vägar och vatten. På Velamsund hölls ett sextiotal kor och ett femtiotal får.

Gårdens mangårdsbyggnad uppges år 1761 av den dåvarande ägaren Hedvig Ulrika Posse, gift med Karl Otto Wrangel, att "Vi kunna ej längre bo på Vilhelmsund, emedan vi måst riva alla husen, som ej längre vore beboliga och lägga i år grunden till ett nytt stenhus på samma plats.." Enligt uppgift färdigställdes inte den nya stenhusbyggnaden förrän omkring år 1796.



Velamsunds herrgård vid Velamsundsviken omkring sekelskiftet. Foto: Gustavsbergs vänner, LB_1447-4.



Karta från år 1772 upprättad av Nordensköld förbättrad år 1786 av P.B. Berndez. Karta: Riksarkivet.

3. OMRÅDESHISTORIK

VELAMSUND TIDIGT 1800-TAL

År 1800 uppförs nya byggnader på näset mellan Velamsundsviken och Insjö. Enligt en brandförsäkring uppförs då ett nytt stall- och kohus, även rymmande foderlada, tröskloge och oxhus. Vid Velamsundsviken uppförs den s.k. Långa raden, en 80 m. lång byggnad rymmande boningsrum, brygghus, bageri och magasin.

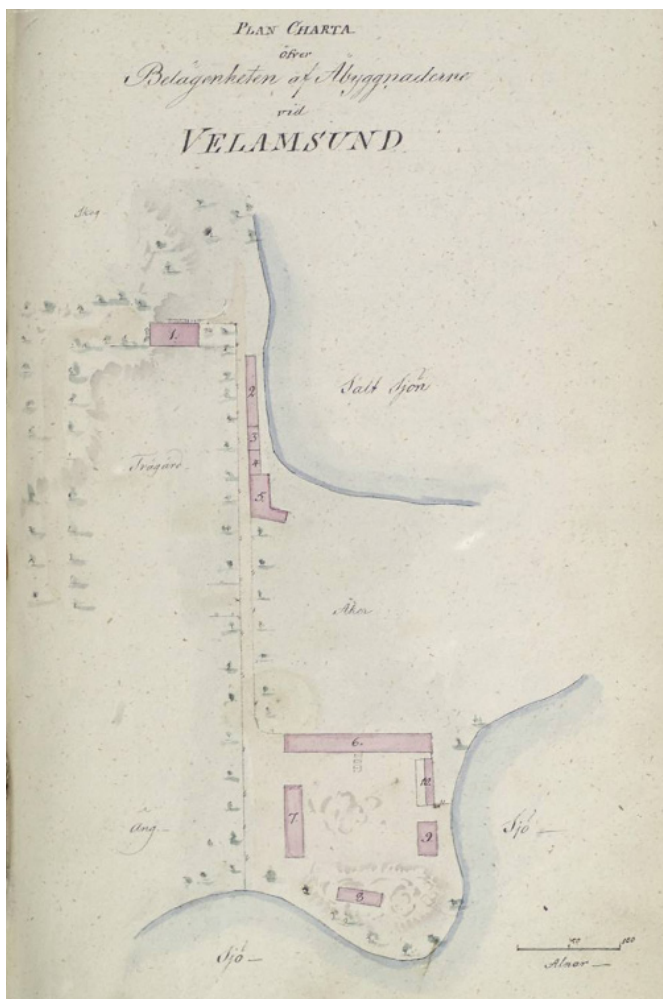
Velamsund ägs från år 1822 av Louis De Camp, en fransman som kom till Sverige med sin barndomsvän Bernadotte (kung Karl XIV Johan). Han ska enligt uppgift reparerat man-gårdsbyggnaden och uppfört flera ekonomibygnader.

En karta från år 1823 visar Velamsunds gård med herrgården på höjden vid Velamsundsviken med symmetriskt anlagd trädgård och Vinberget. Vid viken låg Långa raden och Holmska stugan. Näset var bebyggt med ekonomibygnader som stall, magasin, svinhus, brännerihus samt ett boningshus i fyrkant. Mellan herrgårdens och ladugården låg ängs- och åkermark.

Louis De Camp fick det svårt ekonomiskt varför kung Karl XIV Johan köpte Velamsund och arrenderade ut gården till De Camp. Efter kungens död övergick Velamsund till Oscar I som i sin tur sålde gården till friherre Nils von Höpken på Bogesund.



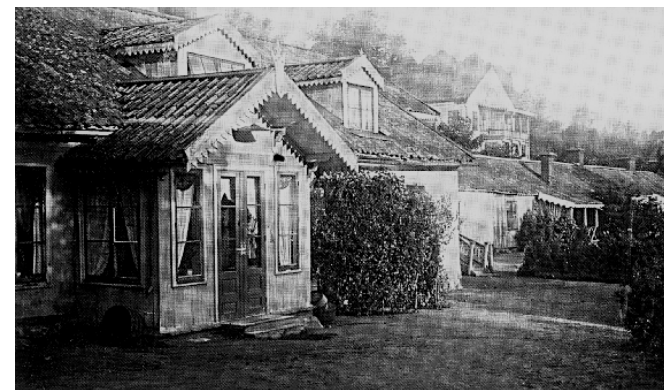
Karta över Velamsund år 1823-25. Karta: Riksarkivet, Arninge.



En brandförsäkring upprättades år 1825 som visar och beskriver Velamsunds bebyggelse på näset:
 1. Mangårdsbyggnad av sten. 2-5 Långa raden med bodar, boningsrum m.m. 6. Stall och kohus uppfört år 1800. 7. Magasinsbyggnad uppförd år 1824.
 8. Boningshus av timmer. 9. Bränneri- och brygghus uppfört år 1822. 10. Svinhus av timmer uppfört år 1824.



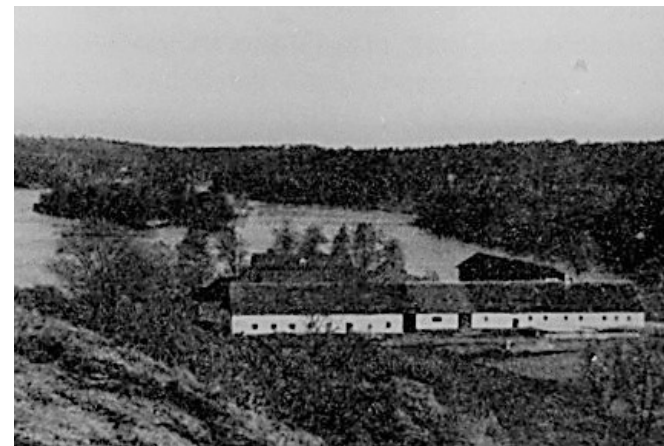
Herrgården. Ur Svenska hem, årgång 1918.



Långa raden omkring omkring år 1900. Foto: Ur Atmer-Pihl, Sommarnöjet i skärgården.



Herrgårdsparken. Ur Svenska hem, årgång 1918.



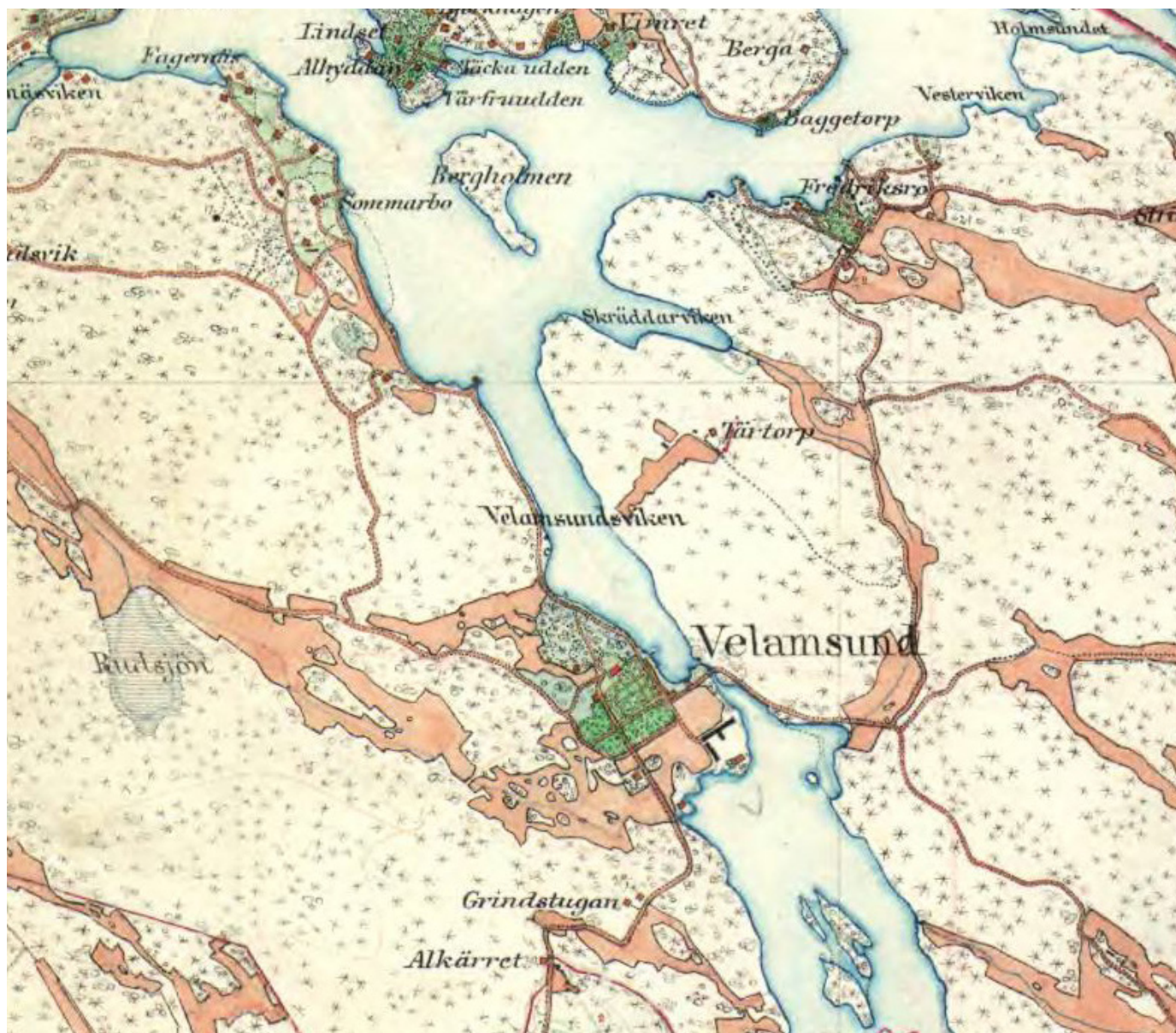
Stall- och kohus omkring tidigt 1900-tal. Foto: Gustavsbergs vänner, LB_1444.

3. OMRÅDESHISTORIK

VELAMSUND EXPLOATERAS FÖR SOMMARBEBYGGELSE Von Höpken, och senare dottern Clothilde Eleonore, hade en ansenlig förmögenhet uppbyggd av jordegendomar. De hade hus i Stockholm och var bosatta på Bogesunds slott i Östra Ryd. Velamsund drevs av en inspektor.

Vid 1800-talets mitt började intresset för lantställen i Stockholms skärgård öka bland Stockholms borgare. Von Höpken var inte sen och lät borgare arrendera mark på Velamsund för att uppföra sommarvillor. Från omkring 1860-talet började gården exploateras genom att områdena utefter stränderna och mark på Tegelön utarrenderades för Stockholms sommarvillor. Gårdens hus och torp upprustades för sommarboende och även mangårdsbyggnaden, Långa raden och Holmska stugan hyrdes ut till sommargäster. Bebyggelsen växte snabbt och omfattade år 1880 17 st sommarvillor på Velamsunds mark.

Ångbåtsförbindelse till Stockholm fanns från år 1851 med egen brygga vid Velamsundsviken. År 1867 köpte gården en egen ångbåt och en ny brygga byggdes år 1869 tillsammans med badhus och hemlighus vid viken för att underlätta för gårdens sommargäster.



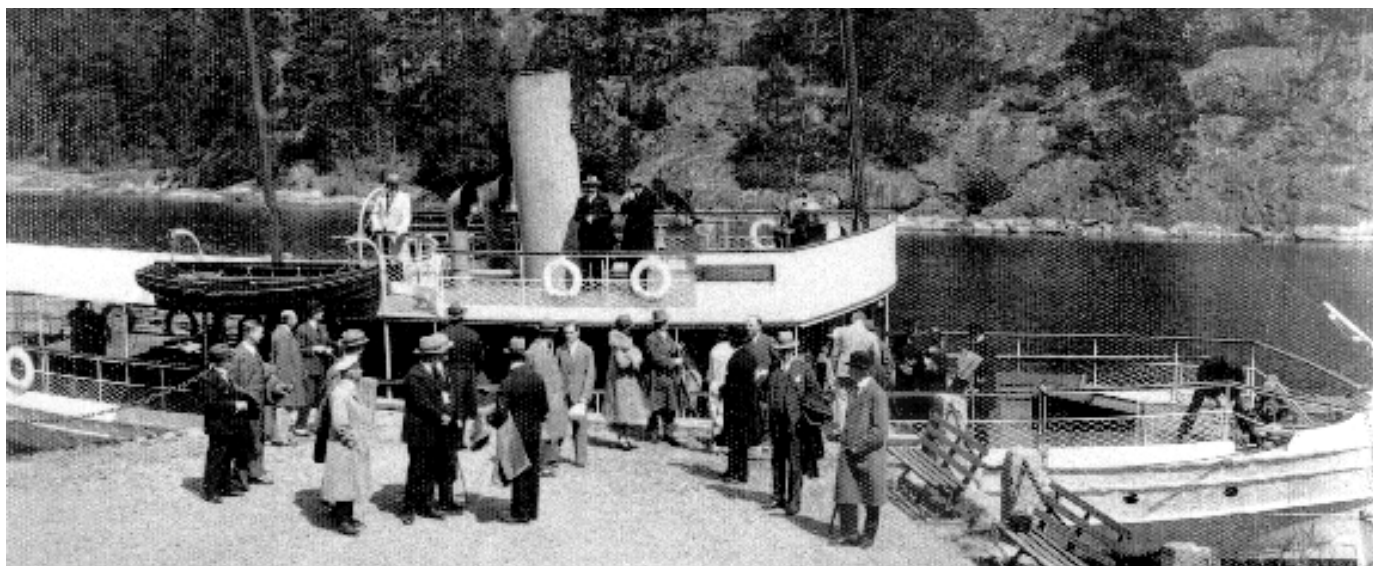
Häradsekonomiska kartan år 1901. Villabebyggelse har vuxit fram längst med Saltsjöns stränder.



Velamsunds herrgård och Långa raden. Arbetsfolk vid bryggan. Foto: Ur Vikman, byggnadsinventering, 1977, Nacka Lokalhistoriska arkiv.



Ladugårdsfolket vid stallet omkring sekelskifte. Ur Nackaboken. Velamsund 300 år.



Velamsunds ångbåtsbrygga omkring år 1900. Foto: Nacka Lokalhistoriska arkiv.



Nybygget. Foto: Carl Oscar Östling, Stockholms läns museum, 1987.

3. OMRÅDESHISTORIK

FAMILJEN EGNELL

År 1880 såldes gården till grosshandlare Emil Egnell. Egnell var en dynamisk personlighet och hade stort inflytande på sommarnöjenas och kommunikationernas utveckling inte bara på Velamsund utan hela den inre skärgården. Velamsund ska vid Egnells övertagande varit ganska nedgången och Egnell utvecklade Velamsund till en mönstergård.

Egnell styckade av och sålde tomtmark till villatomter, vilka Von Höpken arrenderat ut. Han lät även stycka flera tomter för sommarbebyggelse och lät även själv under 1880-talet bygga 8 st sommarvillor för uthyrning.

Inte heller Egnell bosatte sig först på Velamsund utan hade en våning inne i stockholm. Somrarna tillbringade han på villan Fredriksro på Knarrnäs. Inspektoren Jonson övertog jordbruksarrendet på gården och Egnell anställde en skogsvaktare för skötsel av skogen. Vid Velamsund bildades ett litet samhälle med ett sextiotal bosatta på gården. Förutom familjen Jonson fanns rättare, skollärlarinna, trädgårdsarrendator, skogsvaktare, stalllång med familj, fyra statdrängar med familjer, smed, snickare, sex arbetare och tre änkor med barn.

Av gårdens ekonomibyggnader nämns under 1870-talet stall- och kohus, svinhus, källareöverbyggnad, tvättstuga, boningshus för arbetare och smedja. År 1886 brann den gamla magasinsbyggnaden och en ny magsinsbyggnad uppfördes på samma plats. År 1889 ska ladugården byggts till med loge. År 1897 uppförs villan kallad "Nybygget" som arbetarbostad.

Vid gården odlades även frukt, grönsaker och bär för egenhushållning men även till försäljning till boende och till staden. En trädgårdsmästarebostad uppfördes i trädgården år 1881 (riven och nybyggd år 1918).

Velamsunds trädgårdar beskrivs år 1939 i Svenska trädgårdar: "Velamsunds trädgård omfattar 6000 kvm, 3 växthus, trädgårdsmästarebostad, frukt och bär, grönsaker m.m.

År 1889 övertog Egnell jordbruket själv och använde mangårdsbyggnaden som sommarbostad och från sekelskiftet som åretruntbostad. Inkomsterna från jordbruket växte och vid gården fanns vid 1800-talets slut 84 personer. År 1890 brukades 84 ha åker, 132 ha hagmark och 836 ha skogsmark.

År 1903-1904 utfördes en större ombyggnad av mangårdsbyggnaden och år 1925-26 byggdes den östra verandan in.

Emil Egnell dog år 1917 och gården övertogs av änkan Julia Egnell och sonen Fritz. Familjen behöll gården till år 1964 då den såldes till Boo kommun, efter sammanslagningen 1971, Nacka kommun.



Velamsunds herrgård. Ur Svenska hem, årgång 1918.



Egnell på herrgårdens veranda. Ur Svenska hem, årgång 1918.



Magasinet. Foto: Arne Björner, år 1970, Nacka bildarkiv.



Magasinet. Foto: C.O. Östling, 1971, Stockholms läns museum.



Stallbyggnaden från Insjön. Byggnadens östra del mot insjön har sedermera förkortats. Foto: Nacka Lokalhistoriska arkiv.

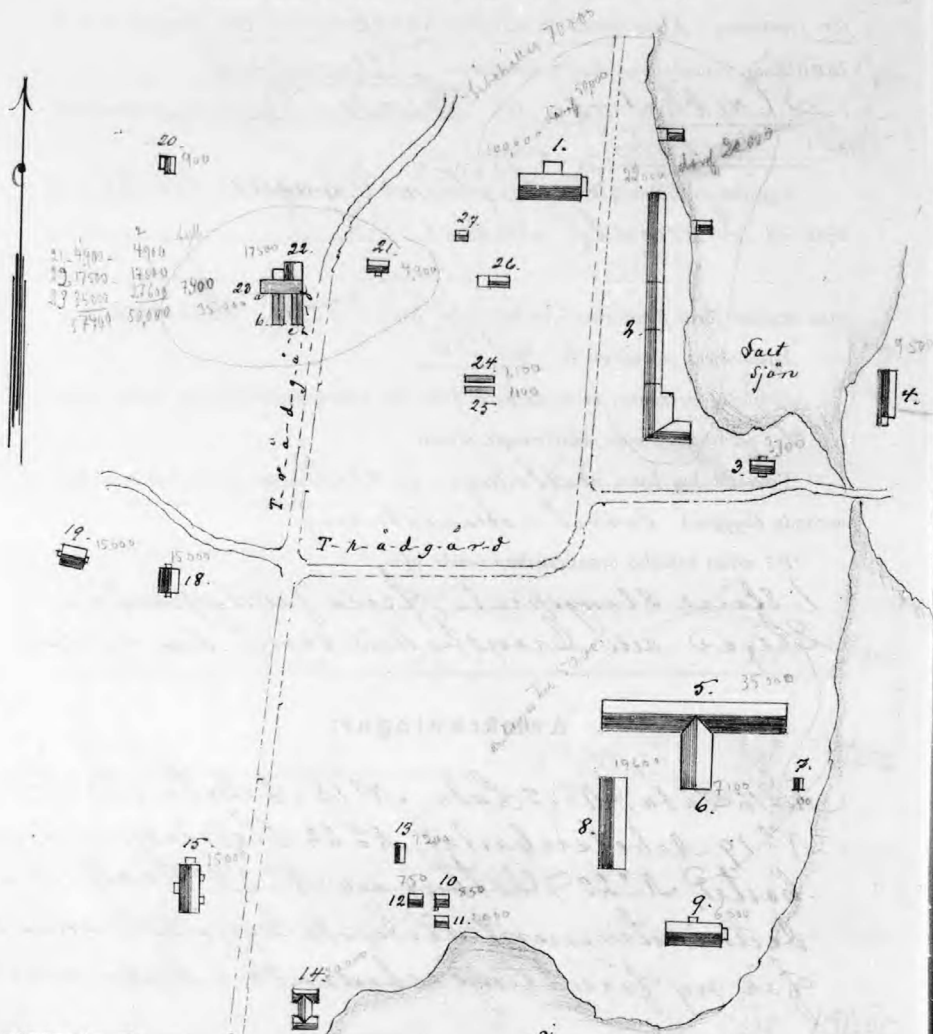


Stallet från vattnet år 1934. Foto: Ur Wilke, Åsa. Park- och trädgård vid Velamsund, 2000.

Plankarta

upplagande alla byggnader inom 60 meter från det värderade huset.

Kortare afstånd än 10 meter angifes med siffror i kartebeskrifningen.



Kartebeskrifning.

N ^o 1	Corpsbelegis	N ^o 1 i N ^o 41838	N ^o 1 i samma värdering med utlös
" 2	Boningshus	" 4	" " " " 2 " " "
" 3	D ^o	" 5	" " " " 2 " " "
" 4	Laghus	" 14	" " " " 4 " " "
" 5	Stall och Ladugård	" 7	" " " " 5 " " "
" 6	Lagbyggnad	" 7	" " " " 6 " " "
" 7	Svinhus	" 6	" " " " 7 " " "
" 8	Magasin	" 8	" " " " 8 " " "
" 9	Boningshus	" 4	" " " " 9 " " "
" 10	Sonolja	" 10	" " " " 10 " " "
" 11	Släjbåd	" 16	" " " " 11 " " "
" 12	Boningshus	" 17	" " " " 12 " " "
" 13	Kerbstö	" 18	" " " " 13 " " "
" 14	Arbetarbostad	" 15	" " " " 14 " " "
" 15	Skogskontorsbostad	" 11	" " " " 15 " " "
" 16	Lada vid Mörky	" 16	" " " " 16 " " "
" 17	D ^o " " " " " " " " " " " "	" 17	" " " " 17 " " "
" 18	Arbetarbostad	" 18	" " " " 18 " " "
" 19	D ^o	" 19	" " " " 19 " " "
" 20	Konsthus	" 20	" " " " 20 " " "
" 21	Trädgårdsmästarebostad	" 21	" " " " 21 " " "
" 22	D ^o	" 22	" " " " 22 " " "
" 23	Paathus	" 23	" " " " 23 " " "
" 24	D ^o	" 24	" " " " 24 " " "
" 25	D ^o	" 25	" " " " 25 " " "
" 26	D ^o	" 26	" " " " 26 " " "
" 27	Uthus	" 27	" " " " 27 " " "

Ur Brandförsäkring för Velamsund år 1918. Brandförsäkringen visar och beskriver gården bebyggelse.



Ekonomibyggnaderna på näset omkring år 1900. Boningshuset på udden revs sedermera och ersattes med en tvättstuga på platsen. Foto: Johan Fredrik Sundman, Nacka bildarkiv.

3. OMRÅDESHISTORIK

VELAMSUND UNDER 1900-TALET

Boo kommuns intention med köpet var inledningsvis att exploatera Velamsund med höghus, köpcentrum och tunnelbana. Områdets höga rekreativvärde var dock debatterat redan från start och år 1977 fastställdes en markanvändningsplan som fastslog att Velamsund skulle reserveras som grönområde med strövområdeskaraktär. Området omfattade nästan 700 ha skärgårdslandskap med höga värden för både natur, kulturmiljö och rekreation. Den kulturhistoriskt värdefulla miljön skulle skyddas genom restriktioner avseende t ex schaktning, fyllning och trädfällning.

Sedan 1970-talet har Velamsund används i hästverksamhet vilken kommit att dominera gården. Under 1980-talet användes t o m den historiska herrgårdsträdgården som beteshage.

Mangårdsbyggnaden brann ned år 1978 och revs år 1981. År 1984 gjordes en ny utredning i kommunen angående Velamsunds fortsatta ridverksamhet. Grundförutsättningarna för denna var bl a att ridklubben skulle finnas kvar, men att ridverksamheten skulle utformas på ett sådant sätt att den inte "onödigtvis förhindrade andra fritidsaktiviteter". I utredningen fastställdes även att målssättning skulle vara att "herrgårdsparken inkl. trädgården upprustas och istandsätts i princip till sitt ursprungliga skick".

1992 fastställdes Velamsund som naturvårdsområde.



Velamsunds herrgård år 1977. Foto: Nacka lokalhistoriska arkiv.



Velamsunds herrgård efter branden. Foto: Alf Nordström, 1978, Stockholm läns museums bildarkiv.



Ekonomibyggnaderna på näset. Vy från utsiktsberget. år 1978. Foto: Nacka lokalhistoriska arkiv.



Stallbyggnaden år 1978. Foto: Nacka lokalhistoriska arkiv.



Stallbyggnaden och magasinet år 1978. Foto: Nacka lokalhistoriska arkiv.

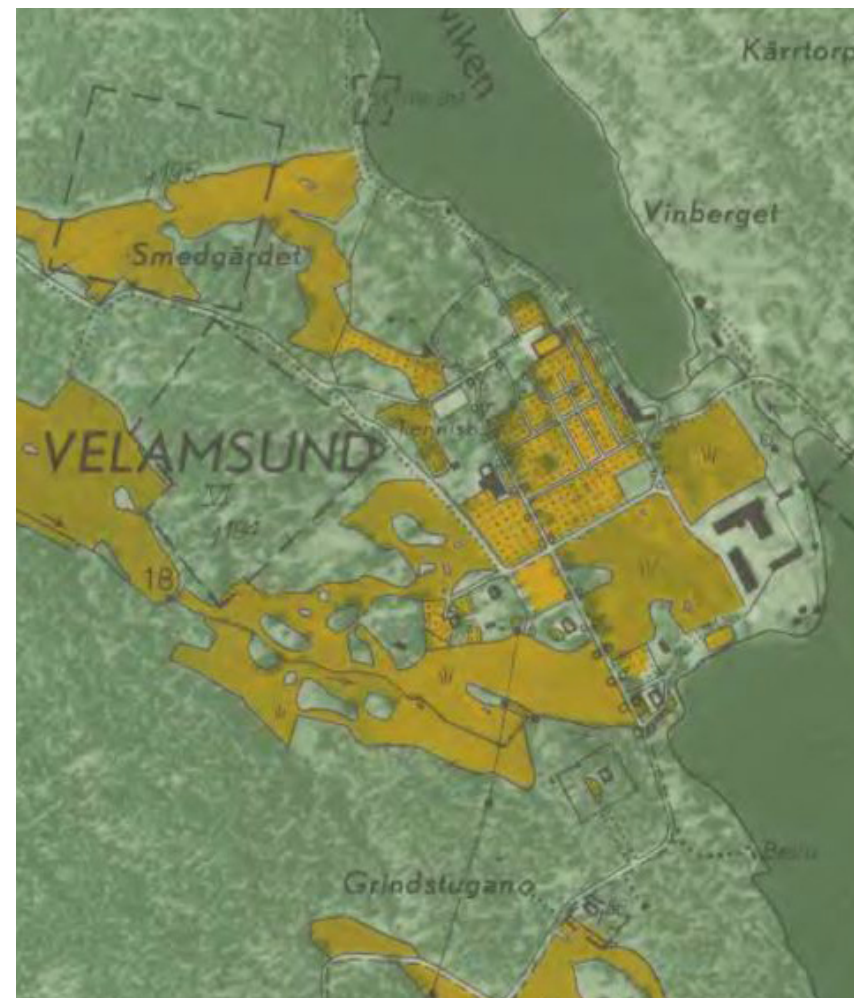


Tvättstuga på näset år 1978. Foto: Nacka lokalhistoriska arkiv.

3.3 HISTORISKT UTVECKLING 1950 - 1982 UTIFRÅN FLYGFOTON OCH KARTA



Flygfoto Velamsund år 1950, Lantmäteriverket. Herrgårdsparkens odlingar och gångsystem framträder ännu tydligt.



Ekonomiska kartan år 1952, Lantmäteriverket.



Flygfoto över Velamsund år 1974, Lantmäteriverket. Herrgårdsparkens odlingar och gångsystem har förlorat sin tydlighet. En markant ökad växtlighet.



Flygfoto över Velamsund år 1989, Lantmäteriverket. Området har börjat domineras av ridverksamhet och ridhus har uppförts. Parkering har anlagts på tidigare ängsmark.

4. NULÄGESBESKRIVNING OCH KARAKTERISERING

4.1 NUVARANDE ANVÄNDNING

Velamsunds naturreservat är ett av Nacka kommuns mest populära friluftss- och rekreationsområden. Herrgårdsparken och gårdsmiljön kring magasinet och Långa raden utgör hjärtat i besöksanläggningen.

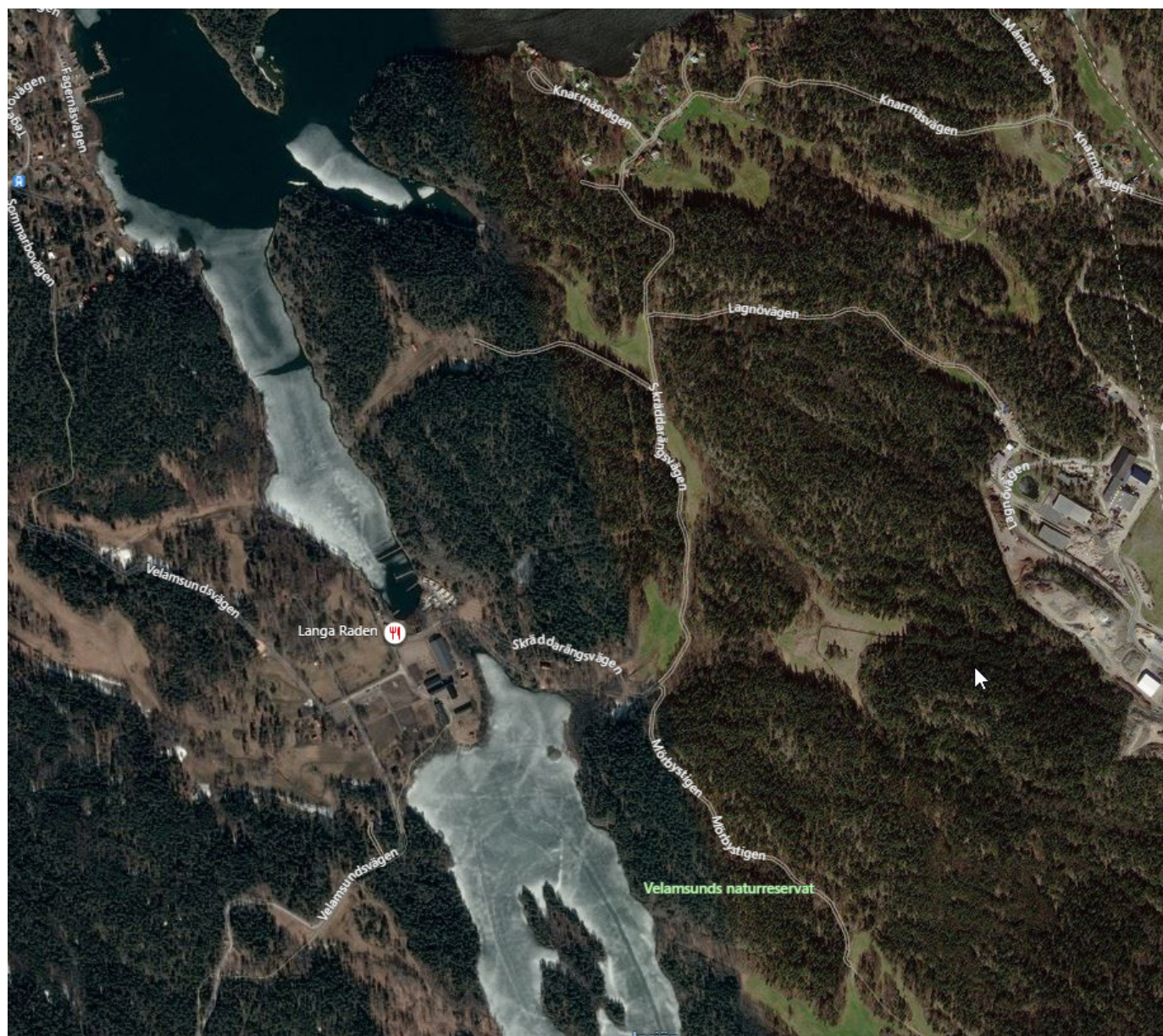
Gården angörs från den vackert slingrande Velamsundsvägen via Värmdövägen söderifrån. Här har flera parkeringar förlagts. Velamsundsvägen leder sedan vidare mot Kummelnäs, Riset och Vikingshills villa- och fritidshusbebyggelse i nordväst.

Förbindelse österut finns via Skräddarängsvägen, vilken sammanfaller med Booledden. Denna är avstängd för fordonstrafik då den bl.a. korsar den privata fastigheten (Velamsund 1: 203) öster om näset.

Möjlighet att angöra från Velamsundsviken finns också via Velamsunds båtklubbs bryggor.

Idag bedrivs ridskoleverksamhet av Nacka ridklubb med ridhus, stallbyggnader, hagar och en volt. Utöver ett 50-tal hästar, finns mindre hagar, inhägnader och hus för 16 får och dvärghöns.

I magasinbyggnaden inryms en samlingslokal i övervåningen samt omklädningsrum och toaletter. I intilliggande vagnslider finns en mindre maskinpark för skötselverksamhet. Lokalen hyrs för närvarande ut till en extern entreprenör.



Ortofoto en vinterdag, där isen ligger. Bilden visar hur hag- och ängsmarker är insprängda i skogsområdena på var sin sida av vattenrummen. Velamsunds angörs från Velamsundsvägen. Källa: Bingmaps.



TECKENFÖRKLARING

- parkering
- inhägnade hagar och volter
- båtuppläggningsområde
- taxi
- entreprenör enkasta fordon
- traktor med harv
- leverans havre + ensilage, 24 m, 2 ggr/månad
- båtclubb bil + släp
- gångflöden rekreation
- leverans strö, 24 m, 1 gång/år
- Cija tankbil, 12 m 1 gång/år,
- privat (enskild) väg
- ledsagning häst

4. NULÄGESBESKRIVNING OCH KARAKTERISERING

4.2 LANDSKAP OCH VEGETATION

TOPOGRAFI OCH MILJÖ

Velamsund är beläget på ett näs i en tydlig sprickdal, i vilken Velamsundsviken och Insjön ingår.

Mot norr vetter den trånga Velamsundsviken mot en förkastningsbrant, som löper från Stockholms innerstad genom hela Norra Boo och vidare österut och ger högre, norrvända partier med kala berg och hållmarkstallskog. Områdets utveckling förhåller sig i hög grad till innerskärgårdslandskapets naturgeografiska förutsättningar. De branta bergssluttningarna och de dalgångar som bildas däremellan har skapat ett varierat landskap för människor att röra sig i.

AVLÄSBART LANDSKAP

Topografin är närvarande på platsen och ger intressanta vyer och utblickar över vattenrum och mot de exponerade branta bergssidorna mot öster, över barrskogsbeväxta krön och mot långa gröna fonder i form av sammanhängande lövvegetation, men också över de mjukt sluttande öppna markerna. Utmärkande är att samtliga byggnader på platsen underordnas denna bakomliggande gröna front.

De delområden, som tillsammans utgör Velamsunds värdebärande karaktärsdrag, beskrivs nedan som del i föreliggande analys och på kartan på motstående sida.



Vy från utsiktsplatsen över näset och där dalgångens konturer upplevs. Till höger i bild Långa raden i förgrunden och del av den f.d. Herrgårdsparkens odlingsytor bakom. Bebyggelsen vid gården domineras av de stora ladugårdarna, vilka används som stall, samt ett ombyggt magasin, som bl.a används som samlings- och omklädningslokal för besökare till naturreservatet.



TECKENFÖRKLARING
DELOMRÅDEN

- Velamsundsvikens vattenrum och stränder med båtklubb och Långa raden
- Insjöns vattenrum och stränder
- Naturmark vid Velamsundsbacken /läglänt Natura 2000 område
- Näsets entrala del med inhägnade hagar, tall och ridhus / övervägande flack terräng
- Näsets södra del kring udden med bad och rekreation / mjuk terräng
- Herrgårdsparken med parkdel och fruktträdgård, samt avskilt område för vinodlingsterrasser
- Naturmark berg i dagen / högre och starkt sluttande terräng med både bergsfronter och skogsiluett på höjden

ANALYS ÖVERGRIPANDE UPPLEVELSEMILJÖER

4. NULÄGESBESKRIVNING OCH KARAKTERISERING

VELAMSUNDS VATTENRUM OCH STRÄNDER

Näsets norra del utgörs av en flack vik med visuellt samband med Velamsundsvikens starkt kuperade innerskärgårdskarak­tär.

Långa radens länga från 1800-talet tillsammans med det äldre bostadshuset ger en småskalig och intim närmiljö med nära skärgårdskontakt över båt- och friluftsliv. Uteserveringen utgör en populär målpunkt i området.

Marken är gräsbevuxen och sluttar mjukt skålformat ner mot viken. Dungar av alar ger blickfång och estetiska kvaliteter och bäddar in vattenrummet från båtuppläggningsplatsen. Sedan 1980-talet har brygganläggningar för Velamsunds båtklubb tillkommit, liksom flera mindre brygganordningar för vistelse.

Fästet och stenarbeten tillhörande den äldre ångbåtsbryggan är fortfarande synliga i landskapsbilden och vittnar om att Velamsund angjordes från vattnet.



Vy in mot viken. Till vänster i bild skymtar ridhusets gavel bakom en vegetationsskärm av pil, al och björk.



Vy ut över sundet.



Vy mot den södra uddens albjord, vilka speglas i Insjöns gröna vatten. Ponnystallet kan anas bakom ridån.



En mer utzoomad vy, som också visar det karaktärsskapande mötet mellan klippor och flackare stränder.

INSJÖNS VATTENRUM OCH STRÄNDER

Insjöns flikiga vattenspegel möter naturmarksdominerade stränder med omväxlande partier av mjukt formade klippor och grundare vikar med vasspartier och sjökantsvegetation. I mitten av sjön ligger Fårholmen, som i viss mån avskärmar vyn från villaområdet i söder.

Vintertid nyttjas sjön för skridskoåkning och dess strandzoner är del i naturreservatets upplevelsemiljö.

Den södra udden är väl synlig i landskapsbilden. En privat sommarbostad med värdad strandtomt och stora ädellövträdmöter möter vattenrummet sydöst om Velamsundsbacken.



Utsikt över Insjön från den södra uddens bad.

4. NULÄGESBESKRIVNING OCH KARAKTERISERING

NATURMARK VID VELAMSUNDSBÄCKEN

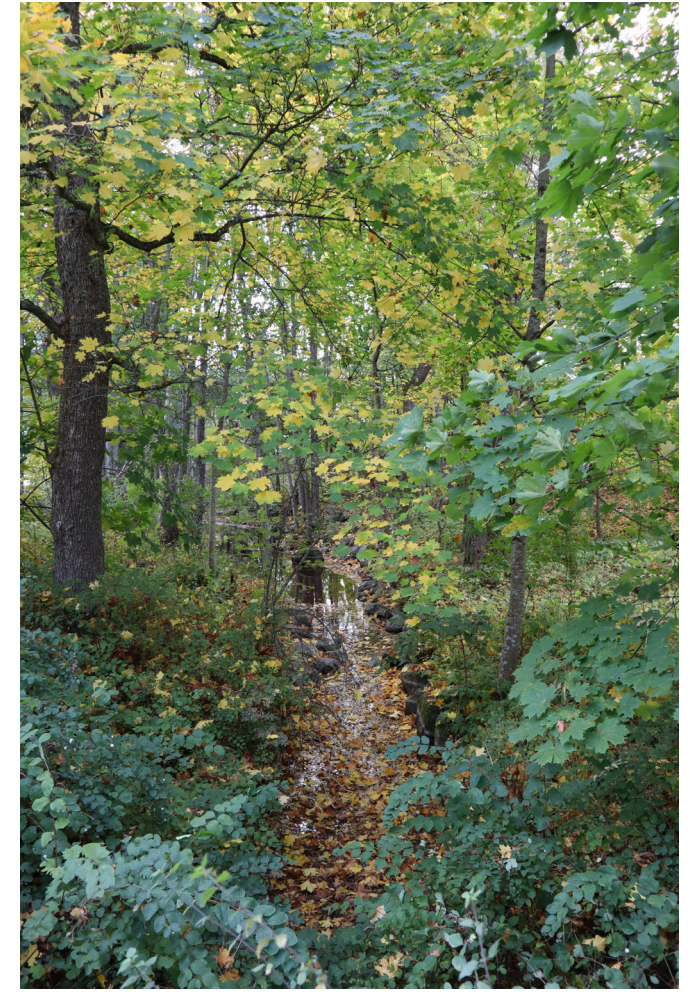
Insjön förbinds med Velamsundsviken via en stensatt bäckfåra. Miljön närmast bäcken består av naturmark i form av busk- och trädbeväxta slänter med stort inslag av ädellöv, men också fuktälskande träd som al. Naturmarken verkar som en halvt genomsiktig vegetationsskärm mot ridhusets baksida sett från Vinberget. Ett särskilt skyddsvärt träd finns utpekad i slänten; en pil.



Ett utpekad skyddsvärt träd i slänten intill ridhuset.



Ridhusets norra sida är delvis synligt genom lövverket.



Den stenkädda Velamsundsbäcken skapar atmosfär och har rustats upp på senare tid för att hysa en vandringsled för fiskar.



Vy över det öppna landskapsrummet framför stallarna och med det låga, men långa ridhuset till vänster.



Vy i ögonhöjd över näsets centrala del som domineras av ridhus och stallbyggnader samt inhägnade hagar.

NÄSETS CENTRALA DEL MED INHÄGNADE HAGAR
Näsets flackare, högre belägna del, präglas av ridhusverksamheten med dess långa, men låga ridhus och stallbyggnader inplacerade i ett kulturpräglat öppet landskapsrum.

Den höga aktiviteten på ett litet område närmast stallar och ridhus medför att området är högbelastat av byggnader, körvägar, gångstigar, tryck från fordon, nötning från maskiner och hästar, men även från fotgängare.

Det öppna landskapsrummet i dalgången framför och i näsets centrala del utgörs av hagar hägnade med faluröda staket och med ett finmaskigt och mer rätlinjigt nät av gångstråk emellan. De hagar som används för hästarnas utevistelse närmast ridhuset är särskilt hårt brukade, med påföljd att marken är lerig och med stora vattenpussar vid mycket nederbörd. Den hagmarksvegetation som ramar in hagarna är därmed viktig ur flera skäl, utöver landskapsbildsvärden. Samtidigt fyller hästarna och fåren en viktig funktion då naturbeteslagarna på området inte får tillåtas att växa igen.



Hagarna närmast ridhuset slits hårt. Området har visuell kontakt med Velamsundsvikens vik.

4. NULÄGESBESKRIVNING OCH KARAKTERISERING

PLANSTRUKTUR

Planstrukturen är konsekvent. Ekonomibygnaderna har placerats i nord-sydlig riktning, respektive väst-östlig riktning.

Magasinbyggnaden i två våningar och med klockstapel utgör den dominerade byggnaden på platsen. Den är förlagd längs med höjdkurvorna och på höga granitplintar/murar mot den västra långsidan där marken faller av under byggnadskroppen, vilket ger ett respektfullt möte med topografien.

Inramade, grusade gårdsrum och stallplaner definierar mellanrummen mellan den äldre magasinbyggnaden, det tillbyggda stallet, ridhuset samt det mindre vagnslidret och ett litet hönshus. De grusade vägarna av trädalléer, gräsbeklädda och buskiga väggrenar och rödmålade trästaket.

En större ask bildar vårdträd på gårdsplanen och en hästkastanj planterades i samband med invigning av det nya ridhuset.



Rester av en tidigare husgrund i slänten intill hagen.



Den södra uddens kulle möter ett väldefinierat gårdsrum med ett planterat gårdsträd. Magasinbyggnaden är den dominerande byggnaden inom planstrukturen, både p.g.a. dess höjd och dess placering.



Magasinbyggnaden har ett respektfullt möte med den sluttande marken, där landskapets former råder.



Siktlinjen ut över Insjön är skydd bakom en vegetationsridå under sommarhalvåret, bestående av al och björk. I den gräsbevuxna hagen sticker en mindre bergsknalle upp och ger tillsammans med hönshuset ett småskaligt intryck som motvikt till de större ekonomibygnaderna på platsen.



Marken sluttar ner mot vattnet, först svagt, sedan alltmer brant, för att åter plana ut i zonen närmast strandlinjen. Märk hur vagnslidrets kortsida står på en stensockel och hur slänten möter byggnadskroppen.

NÄSETS NÄRMILJÖ OCH SÖDRA UDDE

Näsets södra område präglas av en avläsbar topografi med relation till dess avrinningsområde Insjön. Näset är låglänt och utgörs av tidigare sjöbotten, som lämpade sig som ängs- och hagmark.

Dess högsta höjd ligger på 6 m ö h och utgörs av en mjukt formad kulle på udden mot Insjön. Mot öster sluttar näset mer markant, medan slänterna är flackare mot hagmarken i väster. Kullen ramas in i öster av en bärd av stora alar nära strandkanten, vilka sträcker sig ut över vattenspegeln. Flera av alarna är gamla och i dålig kondition, vilket kommer att göra kullen mer exponerad framöver. Kullen, jämte den näraliggande marken söder om magasinsbyggnaden utgör ett orienterande element i närmiljön och är en uppskattad del av den rekreativa besöksmiljön med slingrande gångvägar, bad, anordnad naturlekplats och en grillplats vid den lilla raststugan.



Albården i strandkanten ramar in kullen mot öster. Alarna hänger ut över vattnet. Bilden visar påtagliga stamskador och de riskerar att rasa inom några år.

4. NULÄGESBESKRIVNING OCH KARAKTERISERING

HERRGÅRDSPARKENS PARKMILJÖ

Herrgårdsparkens närmiljö utgörs av välskötta gräsmattor med fruktträd närmast ridområdet. Parken avgränsas av häckar och murrester mot promenadstråk, infartsväg och parkeringsytor.

Läget för den tidigare mangårdsbyggnaden tecknar sig som en platå. Den mångåriga omsorg i anläggandet av en landskapspark inspirerad av engelska stilideal, som förlades norr om mangårdsbyggnaden har resulterat i ett stort inslag av ädellöv som bok, ek och lind med ståtliga träd med lummig siluett, såväl som med solitära kvaliteter.

Parkanläggningen är en betydelsfull del i hur Velamsunds landskapsbild som tidigare gods upplevs och kontrasterar mot den övergripande naturkaraktären i innerskärgårdslandskapet.

Om än herrgårdsparken utgör flera delar, kan den sammantaget definieras som en enhet som är intimt förknippad med gårdens tillblivelse och som kräver respektavstånd för att inte tappa ytterligare i dignitet.



De välskötta gräsmattorna framhäver topografin. Många träd har solitära kvaliteter som blickfång.



I bildens mitt skimtar platån där den tidigare huvudbyggnaden låg.



Huvudentrén till Herrgårdsparken.



Exempel på kallmurar som avskiljare av herrgårdsparkens tidigare trädgårdsodlingar. Parkväg mellan Långa raden och Herrgårdsparken med hamlade träd.



Vy från utkikspunkten på berget över den engelska parkens lummiga och varierade trädsluett i sluttningen nedanför den städsegröna barrskogsfonden. Herrgårdsparken avskärmas från omgivningen av häckar.



Vy över vinbergets terrasseringar och pågående vinodling.



Bergssidan tillsammans med barrskogen på krönet är ett tydligt uttryck för den övergripande landskapskaraktären på platsen, där topografin tillsammans med den gröna fronten kan läsas från håll. I denna vy innifrån herrgårdsparken upplevs även Herrgårdsparkens vårdade och kulturpräglade karaktär.



Velamsundsvägens allé leder upp mot Herrgårdsparken och vittnar om den tidigare prominenta miljön på godset.

4. NULÄGESBESKRIVNING OCH KARAKTERISERING

4.3 NATURVÄRDEN

De högsta naturvärdena i Velamsunds växt- och djurliv enligt länsstyrelsen är framförallt lokaliserat till kulturmarker, vattenrum och dalgångar. Vid Stockängen, Lilla Skräddarängen och stora Skräddarängen finns ekmiljöer med solbelysta och fritt stående, spärrgreniga ekar. Idag finns ingen åkermark kvar nära Velamsunds gård. Naturbetesmarkerna hotas av igenväxning, men viss mark betas av får och även hästar sommartid. Vid Insjön finns bl.a. fiskgjuse.

Träd- och buskvegetationen utmed bäcken mellan Insjön och Velamsundsviken utgör Natura 2000-område och domineras av ask, alm, ask och klibbal. En riktad skötselplan är framtagen och där äldre ved lämnas kvar. Vattendraget utgör vandringsled för fiskar.

Herrgårdsparken har ovanliga trädslag som blågran, nordmannsgran, blodbok och nikkogran, men också inplanterade ädellöv, varav de äldsta lindarna stammar från 1600-talet. Del av den engelska parkområdet är bitvis förslyad, men vegetationen av hassel, ask, alm, ek, bok och lind utgör Natura 2000-område tillsammans med de lövrika skogsbyn som domineras av ek. Se kartutbredning Natura 2000-områden på sid 16. Trädslag som först planterats som del i parkmark har föryngrats naturligt både inom skogsmark och bryn, som bok, lind och lärk och återfins även i branter.

Både Velamsundsviken och Insjön är drabbade av övergödning, bl.a. beroende på djurhållningen, bristfällig avlopps- och spillvattenhantering under tidigare verksamheter, båtliv, caféverksamhet, bad och friluftsliv.



Natura 2000-området i slänten nedanför ridhuset hyser äldre ädellövträd.



Bilden visar det stora inslaget av naturligt förnygrad bok i skogsområdena kring Velamsund.



Vy mot den engelska parkens träd siluett sett från fruktträdgården. Trädbeståndet besitter såväl kulturmiljö- som naturvärden.



Gamla lindar inom den engelska parken, också Natura 2000-område.

4. NULÄGESBESKRIVNING OCH KARAKTERISERING

4.4 BEBYGGELSE

BYGGNADERNA VID VELAMSUNDSVIKEN

Vid Velamsundsviket ligger Långa raden och Holmska stugan från 1800-talets början som bildar en särskild bebyggelsemiljö vid viken.

EKONOMIBYGGNADERNA PÅ NÅSET

På näset ligger Ladugården som är uppförd i en fyrkant med avstånd från herrgården så att en tydlig uppdelning bildas mellan herrgårdens mangård och ladugård, typiskt för herrgårdars uppbyggnad i äldre tid. På den strikt ordnade ladugården finns ekonomibyggnader kvar från sent 1800-tal och framåt, ordnade i en öppen fyrkant omslutande en gårdsplan. Ladugårdens fyrkant rymmer gårdens äldre ekonomibyggnader såsom magasin, stall, vagnslider och ett hönshus.

På näsets udde står en raststuga, en f.d. tvättstuga, uppförd omkring 1950 på platsen för ett äldre bostadshus.

EKONOMIBYGGNADERNA PÅ F.D. ODLINGSMARK

Ridhus, gödselhus och uteboxar har uppförts på äldre odlingsmark från 1985 och framåt.



BYGGNADERNA VID VELAMSUNDSVIKEN

LÅNGA RADEN

Långa raden är Velamsunds äldsta bevarade byggnad uppförd år 1800. Långa raden uppfördes av sten för olika gårdsfunktioner såsom bostad, bageri, magasin m.m. Långa raden hyrdes från 1800-talets mitt ut som sommarbostäder. Långa raden med putsade fasader och tegeltäckt tak har renoverats och en del av byggnaden har rivits. Idag finns i byggnaden butik, restaurang m.m.



Långa raden.



Långa raden uppförd år 1800 för olika gårdsfunktioner.



Långa raden.

4. NULÄGESBESKRIVNING OCH KARAKTERISERING

HOLMSKA STUGAN

Stugan är troligen uppförd under tidigt 1800-tal. På en karta från tidigt 1800-tal anges platsen för "gamla smedjetomten". Holmska stugan hyrdes från 1800-talets mitt ut som sommarbostad och fick sitt namn efter en långvarig sommargäst.

Stugan är knuttimrad med panelklädda rödfärgade fasader med vita lister på stengrund och tak täckt med enkupigt lertegel typisk för 1800-talets mindre torpbyggnader. Fönster och dörrar med 1800-talskaraktär.



Holmska stugan vid Velamsundsviken.



Holmska stugan från tidigt 1800-tal.



Holmska stugan.

EKONOMIBYGGNADERNA PÅ NÄSET

MAGASINBYGGNAD

Magasinsbyggnad uppförd år 1886 på platsen för en tidigare nedbrunnen magasinsbyggnad. Byggnaden ansluter till sin arkitektur till Charles Emil Löfvenskjölds planschverk med fasadritningar till lantbruksbyggnader. Byggnaden ansluter stilmässigt till den vid byggnadstiden populära schweizerstilen med artikulerad panelarkitektur med listverksindelning, spröjsade fönster och lövsågade dekorationer, s.k. snickarglädje. Till sin interiör rymde magasinet ursprungligen materialbodas och vagnshus och hela övre våningen nyttjades som spannmålsmagasin.

Magasinet har renoverats och delvis ändrats till sin detaljutformning. Till sin interiör har de tidigare magasinerna under 1980-talet byggts om för naturskola, klubbрум, omklädningsrum med wc, brandutrymning m.m. Takets täcks av modern sinuskorrugerad plåt, ursprungligen sannolikt falsad plåt, med ett större antal takfönster upptagna i sen tid.

Magasinbyggnaden i två våningar med klockstapel utgör den dominerade byggnaden på platsen. Den är förlagd längs med höjdkurvorna och på höga granitplintar/murar mot den västra långsidan där marken faller av under byggnadskroppen, vilket ger ett respektfullt möte med topografin.



Magasinsbyggnaden.



Magasinsbyggnaden uppförd år 1886 med rik panelarkitektur. På nocken en vällingklocka med smidesflöjel med årtal 1886 urstansat.



Magasinsbyggnaden på hög naturstenssockel.

4. NULÄGESBESKRIVNING OCH KARAKTERISERING

VAGNS- OCH REDSKAPSLIDER

Vagns- och redskapslider uppfört år 1918 enligt en brandförsäkring.

Byggnaden ansluter i sin arkitektur till magsinsbyggnaden med artikulerade listverk, småspröjsade fönster med lövsågade omfattningar och huggen naturstenssockel.

Fasaderna är rödfärgade med vitmålade listverk och fönster samt svarta portar med bandbångjärn. Taket, ursprungligen täckt av rött lertegel, täcks idag av modern svart trapetskorrugerad plåt.

Vagnslidret rymmer förråd, garage och ett mindre pentry samt sedan år 2008 wc.



Rödfärgat vagns- och redskapslider från år 1918.



Vagns- och redskapslider med rödfärgade fasader och vitmålade lister och fönster på huggen naturstenssockel i souterrain.



Portar till förvaring av seldon på ena gaveln.

STALLBYGGNAD

Stallbyggnad uppförd år 1800 och enligt en brandförsäkring, reparerat och tillbyggt med ett foderhus i vinkel år 1889. Den 80 m. långa stallbyggnadens norra del revs omkring 1900-talets första hälft.

Stallet rymde år 1889 stall för 10 hästar, oxhus för 9 oxar, trösklog och foderrum samt fähus för 90 kor.

Stallet är uppfört av sten med vitputsade fasader och rödfärgad träpanel i gavelpartierna täckt med trapetskorrugerad svart plåt, ursprungligen rött lertegel. Den tillbyggda foderlogen är utförd av rödfärgat trä och täckt med plåt. Ursprungliga äldre fönster har ersatts med nya.



Stallbyggnad från år 1800 med vitputsade fasader.



Stallbyggnad med tillbyggd loge.



Stallets tillbyggda loge.

4. NULÄGESBESKRIVNING OCH KARAKTERISERING

HÖNSHUS

Hönshus uppfört omkring 1950 på platsen för stallbyggnadens norra rivna del.

Byggnaden är uppförd med å tre sidor rödfärgade locklistpanelade fasader i en våning. Taket täcks av äldre enkupigt rött lertegel, möjligen hämtat stallbyggnadens tidigare tegeltak.

Byggnadens södra sida är murad och putsad med stensockel vilket antyder att denna del återstår efter den tidigare rivna delen av stallet.



Hönshus uppfört omkring 1950 på platsen för tidigare stall.



Hönshusets södra sida är murad och putsad med igenmurade tidigare öppningar och stensockel. Södra sidan av hönshuset utgör möjligen en återstående del av det rivna stallet.



Hönshuset är uppfört med locklistpanelade fasader täckt med enkupigt lertegel.

RASTSTUGA

Raststuga uppförd som tvättstuga under 1950-talet på platsen för det äldre bostadshuset på näset.

Raststugan är uppförd på gjuten grund med fasader av liggande fasad rödfärgad panel med vita fönster och dörrar. Taket täcks av tvåkupigt lertegel. Byggnaden tillfogades en veranda år 2010.



Raststuga uppförd som tvättstuga omkring 1950.



Raststugan från Insjöns södra strand.



Raststugan mot Insjön.

4. NULÄGESBESKRIVNING OCH KARAKTERISERING

EKONOMIBYGGNADERNA PÅ F.D. ODLINGSMARK

RIDHUS

Ridhus rymmande ridbana med läktare samt teorilokaler, domarrum, klubbрум, kontor, förråd och wc uppfört år 1985,

Byggnaden har en bred och lång volym klädd med rödfärgad panel. Ridhuset anspelar på magasinets arkitektur med fasader klädda med liggande och stående rödfärgad panel, vitmålade listverk, svarta portar och kontursågade fönster- och dörrömfattningar. Taket täcks av papp. Byggnadens baksida är tillbyggd med rödfärgade förråd med slät panel på gjutna plintar.



Ridhuset med framförliggande hästhage.



Ridhus uppfört år 1985.



Ridhuset.

GÖDSEL- OCH FÖRRÅDSHUS

Gödselhus uppfört år 2004 för att rymma gödsel, foder och verksamhetens fordon. Gödselhuset ligger parallellt med stallbyggnaden och skymmer denna, vilket är negativt för upplevelsen av den gamla stallbyggnaden.

Byggnaden är uppförd på gjuten vit grund och rödfärgat spjälverk av trä med tak täckt av korrugerad svart plåt.

UTEBOXAR

Uteboxar av standardtyp med rödfärgad panel uppfört under senare år.



Gödselhus uppfört år 2004.



Gödselhus uppfört parallellt med stallet.



Uteboxar.

4. NULÄGESBESKRIVNING OCH KARAKTERISERING

4.5 VIKTIGA VYER, SIKTLINJER OCH BLICKFÅNG

VYER OCH BLICKFÅNG, FRONTER, BARRIÄRER OCH FONDMOTIV

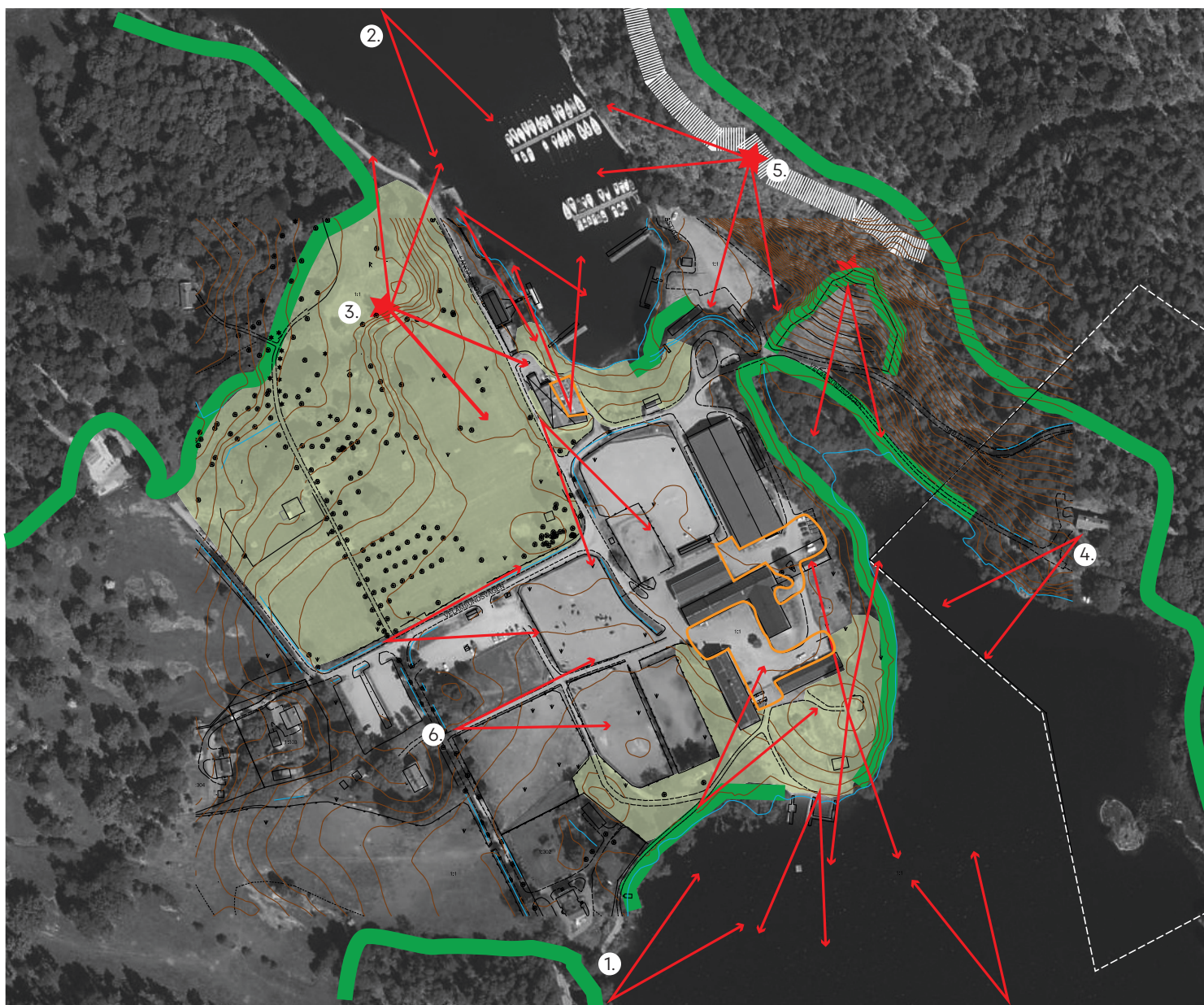
Näset mellan Velamsundsviken och Insjön, bebyggt med gårdens ekonomibyggnader, har en framträdande plats både från infartsvägen till området, men även från vattnet och högt belägna utsiktspunkter i naturreservatet.

Viktiga vyer över det centrala herrgårdsområdet är valda utifrån platser där näsets bebyggelse och landskap har en särskild betydelse för upplevelsen av landskapet och kulturmiljön som helhet. Dessa vyer tydliggör också skalmöten inom bebyggelsen, där det framöver går att avgöra hur mycket respektavstånd miljön ges och om och hur tillkommande om- och tillbyggnader inordnas i rådande karaktärer.

Illustrationen till höger redovisar visuella landskapselement såsom vegetations- och bergsfronter intill stallplanerna och angränsande landskapsrum. Den visar också för landskapsbilden betydelsefulla blickfång i området och hur visuellt exponerat näset är, både från dess vattenrum, utkiksplatser och över hagarna. Utsiktsplatser har markerats med stjärnor. Då landskapsrummet på näset är öppet, har de parkytor som vårdas intensivt som del i den rekreativa miljön särskilt lyfts fram. Denna vårdade parkmark utgör områden där topografin är tydligt avläsbar och innebär ett skönhetsvärde, som förstärker näsets närvaro i landskapsbilden.

Vyerna presenteras närmare med bilder på nästföljande sidor.

1. Vy från Insjöns strand mot den södra udden med vagnlidrets låga tak.
2. Vy utifrån Velamsundsviken mot Långa raden och Holmska stugan
3. Vy över herrgårdsparken från den tidigare läget för mangårdsbyggnaden mot ekonomibyggnaderna över Långa raden
4. Vy mot albården på den södra udden från östra sidan av Insjöns vik
5. Viktig vy över näset, Insjön och Velamsundsviken sett från utsiktspunkten ovanför Vinberget.
6. Vyn utgör den etablerade bilden av Velamsunds samlade ekonomibyggnader framför den gröna fonden.



TECKENFÖRKLARING

- 
 Känslig vy ur landskapsbilds-
synpunkt som
bör beaktas.
- 
 Bergsfront/
topografisk barriär
- 
 Vegetationsfront/fond-
strukturerande
- 
 Öppet landskapsrum
parkkaraktär
- 
 Gårdsplaner,
definierade av huskroppar
- 
 Öppet vattenrum
som upplevs i ögonhöjd
- 
 Utkikspunkt med vidsträckt vy

ANALYS KÄNSLIGA VYER ATT VÄRNA MED HÄNSYN TIL OMRÅDETS KULTURHISTORISKA KARAKTÄRSDRAG

4. NULÄGESBESKRIVNING OCH KARAKTERISERING

VY 1



1. Vy från Insjöns strand mot den södra udden med vagnlidrets låga tak. På vilket sätt ett nytt ponnystall förhåller sig höjdmässigt till befintlig bebyggelse bör studeras vidare. Landskapet bedöms ändå tåligt från denna vy p.g.a. vegetationsskärmarna i strandlinjen och den framträdande gröna fonden som framhäver topografien.

VY 2



2. Vyn är vald utifrån Velamsundsviken som upplevelsemiljö och där småskaligheten i Långa raden och Holmska stugan bör ges visuellt utrymme. Denna vy bedöms bli relativt opåverkad, jämfört med konsekvenserna av tidigare framlagt förslag. Den flacka vikens möte med näsets öppna landskapsrum är värdebärande och bör kunna avläsas framöver.

4. NULÄGESBESKRIVNING OCH KARAKTERISERING

VY 3



3. Vy över herrgårdsparken från den tidigare läget för mangårdsbyggnaden är viktig ur kulturmiljösynpunkt, hur ekonomibyggnaderna ges ett eget uttryck, skilt från Långa radens. Nuvarande planstruktur bör behållas, men smärre justeringar accepteras, så länge den gröna fronten är avläsbar som en helhet.

VY 4



4. Denna vy mot albården på den södra udden bedöms som känslig vid utvärdering av planerat ponnyridhus, både för att en ny byggnad kommer att inverka genom sin skuggbildning, höjd och utbredning, men också för att alträden med hög trolighet kommer att påverkas av byggnationen genom ändrad vattentillförsel. Hur udden kommer att upplevas från den motsatta stranden vid motsvarande privatfastigheten bör belysas. Det är önskvärt att träd avgränsar vattenrummet framledes.

4. NULÄGESBESKRIVNING OCH KARAKTERISERING

VY 5



5. En viktig vy över näset, Insjön och Velamsundsviken sett från utstiktspunkten ovanför Vinberget. Härifrån kan områdets landskapliga förutsättningar upplevas och den tydliga planstrukturen mellan näsets storskaliga ekonomibyggnader i relation till Långa radens småskalighet utläsas, liksom luftigheten däremellan. Ekonomibyggnadernas samlade karaktär förstärks genom en enhetlig färgsättning på taken, trots att takvinklar skiljer sig åt, beroende på byggnadernas olika innehåll och funktion. Föreliggande vy illustrerar den visuella betydelsen av trädavskärmningar och träd som vertikala element, t.ex. mellan båtuppläggningsplatsen och stallets gavel, som förmår avgränsa och styra blicken och relatera skalan på de mer storskaliga byggnaderna.

VY 6



6. Vyn utgör den etablerade bilden av Velamsunds samlade ekonomibyggnader, så som besökare möter anläggningen och där rådande planstruktur och skalmöten samt enhetliga färgsättning kan upplevas från håll i en lång siktlinje. Magasinbyggnaden i två våningar och ställd på sockel/plintar ledsagar betraktaren att marken faller av och att de byggnaden till höger i bild har en relation till det sjönära läge och likaså dominerar i landskapsbilden. Det är också tydligt att tillkommet ridhus från 1980-talet inordnar sig i den rationella strukturen att placeras på näsets flacka del. Ny bebyggelse bör i höjd och med tillbakadragen placering vara underordnad Magasinbyggnaden och inte uppföras för kompakt, då då det kan leda till att överblicken över dessa förhållanden går förlorad.

5. KULTURMILJÖVÄRDEN OCH VÄRDEBÄRANDE KARAKTÄR

5.1 VELAMSUNDS ÖVERGRIPANDE KULTURLANDSKAPSVÄRDEN

Velamsunds natur- och kulturlandskap präglas till sin karaktär av ett sprickdalslandskap med inslag av ett ålderdomligt kulturlandskap där slingrande vägar, alléer, gamla träd, fornlämningar och forna odlingslandskap finns kvar. Det naturligt formade landskapet med växtlighet och det kulturpräglade landskapet har bedömts omfattas av stora natur- och landskapsmässiga, såväl som kulturhistoriska värden.

Velamsunds bevarade oexploaterade marker som helhet med naturlig topografi, växtlighet, åker- och ängsmark, torp och herrgårdspark med trädgårdar, ekonomibyggnader, arbetarbostäder och andra kulturhistoriska lämningar har sammantaget ett stort kulturhistoriskt och upplevelsemässigt värde som en bevarad gård från äldre tider i stockholmstrakten.

I Velamsund finns byggnader kvar från olika tider i gårdens historia. Vid infartsvägen till Velamsund ligger torpet Alkärrret, en skolbyggnad från 1910-talet och Nybygget, en arbetarbostad från år 1896. I herrgårdsparken finns gårdens trädgårdsmästarebostad kvar. Samtliga är välbevarade och vittnar om hur gårdar äldre tider var uppbyggda som mindre samhällen där människor levde, bodde och arbetade.

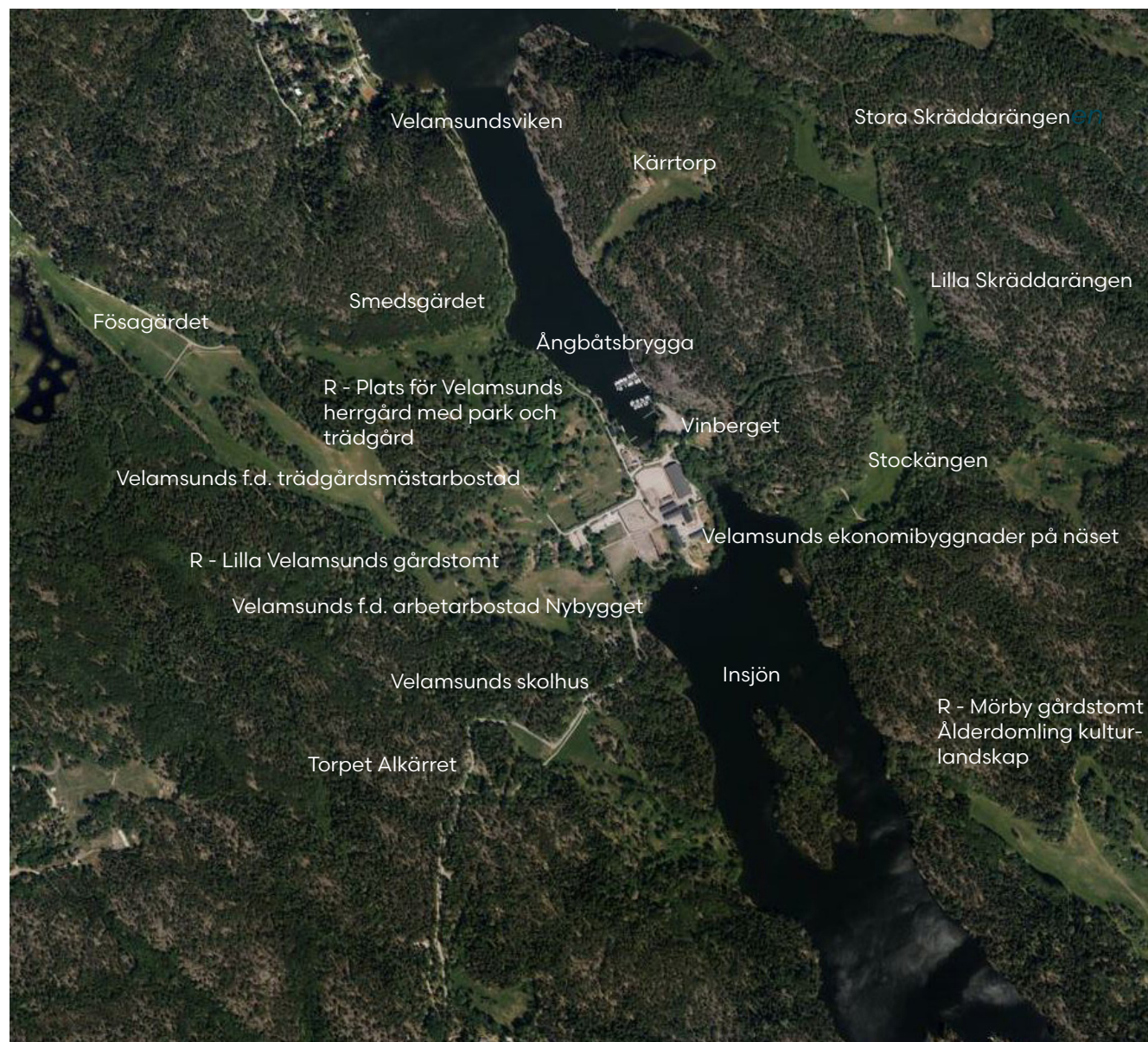
Lämningar efter den tidigare ångbåtsbryggan har ett stort intresse för gårdens förhållande i äldre tider och del av utvecklingen av Stockholms stränder för sommarboende men även ett spår efter vikten av kommunikation för transport av gårdens produkter till försäljning i staden.

Velamsunds gårds centrala placering vid sundet mellan Velamsundsviken och Insjön med park, trädgårdar, äldre åker- och ängsmark samt välbevarad bebyggelse från olika tider i gårdens historia utgör en förhållandevis samlad gårdsmiljö med stora kulturhistoriska värden i ett strategiskt läge väl exponerad i Velamsund från infartsvägar, olika utsiktspunkter i området och från vattnet.

VÄRDEBÄRANDE KARAKTÄRSDRAG

- Gårdstomter med husgrunder m.m. efter de medeltida gårdarna Lilla Velamsund och Mörby vilka föregick Velamsunds säteribildning på 1600-talet.
- Velamsunds bevarade oexploaterade marker med naturligt sprickdalslandskap och växtlighet till sin helhet.
- Strandväxtlighet på näset mot bäckfåra, Velamsundsviken och Insjön.
- Ålderdomligt präglade åker- och ängsmarker med äldre struktur insprängda i skogslandskap.
- Ålderdomliga alléer och träd.
- Ålderdomliga slingrande vägar anpassade efter topografin.
- Utsiktspunkter och vyer i landskapet.

- Arbetarbebyggelse och skolbyggnad från sent 1800-tal, bl.a. Nybygget, en villa för fler familjer från år 1896 med detaljrik panelarkitektur. Vid infartsvägen en välbevarad skolbyggnad från år 1913. Trädgårdsmästarebostad i herrgårdsparken, en tidstypisk villa från sekelskiftet.
- Torplämningar samt torpet Alkärrret, ett av gårdens bevarade torp.
- Lämningar efter 1850-års anlagda ångbåtsbrygga vid Velamsund.



5. KULTURMILJÖVÄRDEN OCH VÄRDEBÄRANDE KARAKTÄR

5.2 HERRGÅRDSPARKEN OCH VINBERGET

Velamsunds herrgård finns inte kvar men lämningar efter denna finns kvar under mark på en höjd i herrgårdsparken med utsikt över Velamsund.

Den terrasserade gårdstomten med park och trädgårdsanläggningar återstår av herrgården som blev säteri under 1600-talet. Trädgårdsanläggningens bevarade utbredning, murar och växlighet samt Vinbergets vinodlingsterrasser bidrar till förståelsen för herrgårdens belägenhet och utgör den centrala delen av Velamsund. Anläggning har stora park- och trädgårdshistoriska värden och vittnar även om 1600-talets stormaktstidens förhållanden då adeln fick förmånen att bilda stora gods med ståndsmässig bebyggelse.

VÄRDEBÄRANDE KARAKTÄRSDRAG

- Lämningar efter herrgårdsbyggnaden uppförd under 1760-90-tal.
- Park- och trädgårdsanläggningens utsträckning med anläggningar såsom stenmurar, damm, stigar, engelsk park, fruktträd och annan växtlighet.
- Vinberget med vinodlingar med stenterrassering anlagd under 1600-talet.



Vy från utkikspunkten övr Velamsundsviken mot Herrgårdsparkens två huvudkaraktärer; de tidigare nyttoodlingsdominerade ytorna med kvarvarande fruktträd samt den engelska parkinspirerade parkanläggningen med en variation i trädbeståndet, vilket på hösten blir särskilt framträdande med färgspel. Parkdelen skiljer tydligt ut sig från den bakomliggande mörkgröna skogssiluetten.



Vy över Herrgårdsparkens lågdel med fruktträd och mjuka topografi.



Murar som delvis hägnar herrgårdsparken.



Kulturpräglad trädsiluett över Herrgårdsparken.



Boo-leden passerar vinodlingarna, vilka är en bärande del i kulturhistoriskt restaurerade parkmiljön.

5. KULTURMILJÖVÄRDEN OCH VÄRDEBÄRANDE KARAKTÄR

5.3 GÅRDENS EKONOMIBYGGNADER PÅ NÄSET

Velamsunds ekonomibygnader på näset mellan Velamsundsviken och Insjön utgör en samlad miljö med äldre välbevarade byggnader.

Gårdens äldsta bevarade byggnad, Långa Raden är en central byggnad vid Velamsundsviken och bildar tillsammans med Holmska stugan en miljö av nyttobyggnad- och bostadskarakteristik med byggnadshistoriska och miljöskapande värden vid viken.

Ladugården ligger helt skild från mangården så att en tydlig uppdelning av funktioner skapas mellan herrgårdens mangården och ladugård på som för herrgårdars uppbyggnad karakteristiskt sätt.

Ladugårdens struktur med byggnader uppförda i en öppen fyrkant omslutande en öppen gårdsplan åskådliggör äldre tiders uppbyggnad av ladugårdar. Ladugårdsfyrkanten omgiven av ekonomibygnader bevarade från 1800-talet är ett starkt karaktärsskapande drag i upplevelsen av Velamsunds gård.

Flera av ladugårdens byggnader är välbevarade och karaktäristiska för det sena 1800-talets jordbruksbyggnader och avspeglar 1800-talets vilja att bygga större och mer rationella ekonomibygnader på grund av intensivare jordbruksmetoder. De äldre byggnaderna är huvudsakligen välbevarade från äldre tid och visar i ett välbevarat skick 1800-talets bruksbyggnader och tidstypiska arkitektur.



Flygbild över Velamsunds ekonomibygnader på näset. Flygbild: Eniro.



Ekonomibygnaderna på näset från infartsvägen. Foto: Nacka kommun.

LÅNGA RADEN

Velamsunds äldsta bevarade byggnad uppförd för gårdens olika funktioner år 1800. Byggnadens ursprungliga byggnadskropp har reducerats med bevarar en volym som bibehåller förståelsen för en funktionsuppdelad byggnad. Byggnaden bevarar med dess slätputsade fasader, tegeltäckta tak, dörrar och fönster huvudsakligen en 1800-talsmässig karaktär. Långa raden utgör som en välbevarad byggnad från 1800-talet en viktig beståndsdel i gårdens historiska bebyggelse och miljön vid Velamsundsviken.

HOLMSKA STUGAN

Knuttimrat och panelat boningshus, troligen från 1800-talets början. Stugan är utformad med traditionell rödfärgad panel med vita lister, tegeltak, fönster och dörrar av 1800-talskaraktär. Byggnaden är en av Velamsunds äldsta byggnader och berättar om gårdens bebyggelse i äldre tider och har med sin välbevarade äldre karaktär ett stort miljöskapande värde vid Velamsundsviken.



Långa raden från Velamsundsviken.



Långa raden från Velamsundsviken.



Holmska stugan står i en slänt.



Holmska stugan från Velamsundsviken.

MAGASINET

Magasinsbyggnaden hör till gårdens bevarade ekonomibyggnader från sent 1800-tal. Byggnaden är huvudsakligen till sin exteriör välbevarad från byggnadstiden och avspeglar till volym och arkitektonisk dekorativ panelarkitektur det sena 1800-talets lantbruksbyggnader, hämtade från samtidens mönsterböcker med typhusritningar. Magasinet har med sin dominerande placering på hög stensockel och välbevarade arkitektur ett stort miljöskapande värde vid Velamsunds gård.

STALLET

Stallbyggnaden hör till gårdens äldsta bevarade ekonomibyggnad från år 1800. Trots förkortad byggnadsvolym och tillbyggnad bevarar byggnaden med sin putsade volym sin ursprungliga karaktär av äldre tiders djurhållningsbyggnader. Den långa putsade volymen med panelad logbyggnad av traditionell lantbruksbyggnadskaraktär från sent 1800-tal ingår som en viktig beståndsdel i gårdens ladugårdsfyrkant.

VAGNSLIDRET

Vagnslidret med redskapsbod är en ålderdomlig bevarad byggnadskategori och berättar om byggnader med olika funktioner på gårdar i äldre tider. Vagnslider är mycket välbevarad med utformning typisk för tiden omkring sent 1800-tal. Vagnslidret ingår som en viktig beståndsdel i ladugårdsfyrkanten.



Magasinsbyggnaden från sent 1800-tal.



Magasinsbyggnaden från infartsvägen.



Vagnslidret från omkring 1910-tal.



Stallbyggnaden från år 1800.

HÖNSHUSET

Hönshus uppfört på 1950-talet har en karaktär representativ för lantbrukens enkla uthusbyggnader. I byggnaden ingår sannolikt byggnadsdelar från det rivna västra stallet vilket är av visst byggnadshistoriskt intresse. Byggnaden ingår, med dess traditionellt rödfärgade panel och tak täckt med äldre enkupigt lertegel, som en miljöskapande byggnad i näsets ladugårdsfyrcant.

RASTSTUGA

Raststugan är uppfört som tvättstuga vid gården under 1950-talet och berättar om gårdens bebyggelse under 1900-talets mitt. Byggnaden är huvudsakligen välbevarad. Med sitt visuellt framträdande läge på en höjd på näset har byggnaden med sina rödfärgade fasader ett miljöskapande värde vid Insjön.

RIDHUS

Bebyggelsen på näset har under senare år kompletterats med ett ridhus. Det tillkommande ridhuset har placerats på gammal odlingsmark i ett fristående läge och bryter de befintliga byggnadernas byggnadsvolymer genom den breda volymen. Till sin arkitektur har ridhuset anpassats till de befintliga ekonomibyggnaderna genom användning av panelarkitektur med arkitektoniska dekorativa detaljer vilket bidrar till att ridhuset huvudsakligen inordnar sig i Velamsunds karaktäristiska lantbruksbebyggelse.



Hönshuset uppfört under 1950-tal.



Raststugan har ett miljöskapande värde vid Insjön.



Raststuga, f.d. tvättstuga, uppfört under 1950-tal.



Ridhuset från år 1985.

GÖDSELHUS

Gödselhus uppfört med gjuten sockel och fasader av gles panel under sadeltak under 2000-talet. Byggnaden är uppförd med placering parallellt med stallbyggnaden och bryter mot ladugårdsfyrcantens struktur samt inverkar negativt på möjligheten att uppleva stallbyggnadens arkitektur.

UTEBOXAR

Uteboxar för stallning av hästar uppförd under senare tid. Byggnaden har placerats på gammal odlingsmark och bryter mot ladugårdsfyrcantens struktur och saknar med sitt standardutförande kulturhistoriskt intresse.



Gödselhus från år 2004.



Gödselhuset.






Uteboxar och hage.



Uteboxar, ridhus och gödselhus.



TECKENFÖRKLARING

-  Byggnad som bedöms särskilt kulturhistoriskt värdefull
-  Byggnad som bedöms representera ett visst kulturhistoriskt- och/eller miljöskapande värde
-  Byggnad som inte bedöms kulturhistoriskt värdefull

VÄRDEBÄRANDE KARAKTÄRSDRAG

- Långa raden, en av Velamsunds äldsta bevarade byggnader från år 1800.
- Holmska stugan från 1800-talet.
- Ladugård med avstånd från herrgården samlad i en strikt ordnad öppen fyrkant omslutande en gårdsplan.
- Ekonomibyggnader med långsmala volymer.
- Ekonomibyggnader med tidstypisk rödfärgad panelarkitektur eller vitputsad fasad med vita fönster och svarta portar från gårdens brukningstid på 1800-talet.
- Ekonomibyggnader med bearbetad detaljutformning såsom kontursågade fönster och/eller listverk.
- Ekonomibyggnader med sadeltak täckta med svart plåt eller rött lertegel.
- Ekonomibyggnader med bearbetade socklar med anpassning den naturliga topografin.



Vagnslidret tar upp höjdskillnaden i terrängen genom en huggen naturstenssockel.



Holmska stugan med hittad naturstensgrund som tar upp byggnadsplatsens höjdskillnad.



Magasinsbyggnaden tar upp markens höjdskillnad genom naturstensplintar (obs att mellanliggande inklädnad av grunden är tillkommen i sen tid).



Ekonomibyggnaderna på nästet bildar en sammanhållen byggnadsmiljö genom enhetliga kulörer i rött, vitt och svart.



Ekonomibyggnaderna på näset är huvudsakligen färgade med traditionell röd slamfärg.

6. KVALITETER ATT TA TILLVARA

6.1 LANDSKAPSBILD

- Innerskärsgårdslandskapets typiska karaktärsdrag med naturlig kuperad terräng, växtlighet och omväxlande skogbevuxna och öppna landskapsrum ska så långt det är möjligt bevaras. Utfyllnad av mark och sprängning av berg i landskapet bör därför inte tillåtas. Skogsiluetten, den gröna fonden sett från Velamsundsvägen mot ekonomibyggnaderna, kullen och de höga träden ska vara fortsatt dominanta/läsbara i landskapsbilden.
- Förändringar och ny bebyggelse bör tillkomma med varsamhet så att det naturliga landskapet och värdefulla vyer och blickfång bibehålls och skalmöten beaktas.
- Den södra uddens form och mer småskaliga karaktär bedöms känslig och kräver extra varsamhet i hantering av skalor vid placering av nya volymer, och ett medvetet förhållningssätt till hur slänterna hanteras. Uddens byggbara yta är begränsad och marken mot öster har kraftiga slänter ner mot Insjön.
- Den lilla kullen bakom/söder om stallbyggnaden på näsets södra udde bör ha kvar sitt uttryck och sin krans av trädvegetation så länge som alträdens livslängd varar. Denna har en avskärmande verkan och delar in landskapsrummet i flera mindre rum; vattenrummet Insjön med rogivande naturkaraktär och uddens rekreativmiljö, respektive ekonomibyggnader i flera skalor.
- Vattenrummen har starka upplevelsemässiga kvaliteter. Den mjuka karaktären på strandzonen mot Velamsundsviken och mot Insjön bör generellt bevaras och vyer in mot näset värnas.

Betydande utrymme bör lämnas i de exponerade strandzonerna inklusive sluttande slänter mot Insjön och Velamsundsviken och ett respektavstånd till strandzonen definieras .

- Historisk trädgårds-, ängs- och åkermark bör inte bebyggas. De tidigare ängs- och åkermarkerna mellan mangård och ladugård har ett stort kulturhistoriskt och upplevelsemässigt värde och bör endast i undantagsfall bebyggas och i så fall där det bedöms som lämpligt med hänsyn till bevarandeintresset och endast byggnader av allmänt intresse.
- Äldre murar och terrasser tillhör helhetsbilden och ska och respekteras och bibehållas.
- Magasinbyggnaden är väl synlig i landskapet, en kulturhistorisk kvalitet som ger området identitet. Magasinet bör fortsatt dominera i landskapsbilden över intilliggande ekonomibyggnader vad gäller takhöjd och blickfång.
- Det är positivt för landskapsbilden att hagarnas inhägnader fortsatt har ett samordnat uttryck.

6.2 TRÄD OCH VÄXTLIGHET

- Alléer och solitära träd ger området karaktär. Befintliga skyddsvärda och karaktärsskapande träd ska bibehållas.
- Vid nyplantering bör val av träd, buskar och växter väljas utifrån historiskt växtmaterial i samråd med Nacka kommuns landskapsarkitekt och naturreservatets förvaltare.

6.3 HERRGÅRDSPARKEN

- Herrgårdsparken med lämningar, trädgård med symmetrisk del, en romantisk park med oregelbundens struktur och växtlighet samt vinberget har stora kulturhistoriska värden och viktiga för områdets helhetskaraktär.
- Herrgårdsparkens olika karaktärer och vegetation respekteras, vårdas och utvecklas.

6.4 VÄGAR

- Gångvägarnas mjuka dragning och inpassning i landskapet bör vara fortsatt läsligt som sammanbindande element. Äldre parkvägar och tidigare vägsträckningar kan med fördel framhåvas.
- Vid anläggning av nya vägar ska dessa ansluta till det befintliga vägnätets struktur, topografi och karaktärsskapande vägmiljö.
- Tillkomnade vägar, parkering och gårdsplaner ska organiseras med hänsyn till landskapsbilden och i enhetligt utförande, företrädesvis grusade ytor.
- Skyltning är redan föredömligt utförd med hänsyn till enhetlig och orienterbarhet i området.

6.5 FORNLÄMNINGAR

- Fornlämningar och s.k. övriga kulturhistoriska lämningar ska undersökas inför nybyggnation. Lämningar får inte skadas, täckas eller tas bort utan tillstånd från Länsstyrelsen. Länsstyrelsen ska kontaktas inför planering av ny byggnad.

6.6 BEBYGGELSE

DE BEFINTLIGA BYGGNADERNAS ARKITEKTUR OCH TIDSTYPISKA DRAG BEVARAS

De befintliga ekonomibygnaderna har en detaljrik panelarkitektur från sent 1800-tal- tidigt 1900-tal. Långa raden har en enkel nyttobyggnadskarakteristik från tidigt 1800-tal med slätputsade fasader. Holmska stugan har en enkel bostadskarakteristik från tidigt 1800-tal.

- De befintliga kulturhistoriskt värdefulla husen ska bevaras och vårdas så att dess kulturhistoriska värde inte minskar.
- De befintliga byggnaderna ska respekteras när det gäller proportioner, fasadfärg, tak och byggnadsdetaljer såsom fönster, panel, utsmyckningar och entréer.
- Befintlig bebyggelse ska renoveras och vårdas med utgångspunkt från ursprunglig utformning till helhet och detaljer vad avser arkitektur, utförande och material- och kulörval.
- Byggnader ska underhållas med traditionella material såsom slamfärg, linoljefärg och kalkfärger.

TILLBYGGNADER OCH TILLÄGG UTFÖRS MED HÄNSYN

- Tillbyggnader, takkupor och terrasser eller andra mer påtagliga förändringar av befintlig bebyggelse bör utföras på mindre framträdande delar.
- Höjd, volym och utförande ska anpassas till den ursprungliga byggnaden och landskapsbilden.
- Altaner bör undvikas helt, eller vara marknära.

NY BEBYGGELSE INFOGAS MED VARSAMHET

- Nya hus ska inordnas i den befintliga bebyggelsemiljön och landskapet på ett väl anpassat, samlat och omsorgsfullt sätt.
- Nya hus anpassas till miljön och landskapet till placering, höjd, volym, utförande, material och kulörval. Särskild omsorg ska läggas på helhetsintrycket så att områdets kulturhistoriska karaktär bibehålls.
- Nya byggnader bör inte dominera över områdets befintliga kulturhistoriskt värdefulla bebyggelse.
- Nya byggnader bör inte dominera den befintliga bebyggelsemiljön.
- Gårdens uppdelning med en mangård och en separat ladugård respekteras och bibehålls.
- Ladugårdens bebyggelsestruktur med ekonomi-byggnader i en öppen ladugårdsfyrcant bör respekteras och bibehållas. Nya byggnader inordnas i struktur eller förläggs med respektavstånd så att ladugårdsfyrcanten fortsättningsvis upplevs som kärnan i näsets bebyggelsemiljö.
- Ny bebyggelse ska ha med respektavstånd från herrgårdsparken.
- Nya byggnader bör underordna sig den befintliga bebyggelsen i höjd.
- Nya byggnader bör ansluta sig till den befintliga bebyggelsens långsmala volymer.

- Nya byggnader bör ansluta sig till den befintliga bebyggelsens fasadmaterial och kulörer.
- Nya byggnader bör ansluta sig till det befintliga taklandskapet avseende takvinklar, material och kulörer.
- Nya byggnader ska förhålla sig varsamt till befintlig terräng. Där höjdskillnader behöver tas upp, ska de utföras med bearbetade socklar, företrädesvis i natursten.
- Ny bebyggelse ska förhålla sig till befintligt landskap så att träd, växt- eller djurliv inte skadas. Områdets höga känslighet, både kulturmiljö- och naturvärden och omedelbara närhet till vattenrum kräver extra hänsyn även under byggtid. Negativa konsekvenser av bygget bör minimeras och hållbara byggmetoder och material väljas. Strategiska prioriteringar behöver motiveras och i det fall träd behöver tas bort inför byggnation, bör de ersättas i samråd med Nacka kommuns landskapsarkitekt och naturreservatets förvaltare, där områdets helhetsmiljö och rådande karaktärer beaktas.

7. KÄLLOR

7.1 LITTERATUR & RAPPORTER

Atmer, Ann Katrin, Velamsunds säteri under 300 år, Nackaboken, 1978

Hammarlund-Larsson, Cecilia, Nacka kulturhistoriska miljöer, 1987

Jansson, E. Alfred, Boo Sockens historia, 1946

Nacka kommuns kulturmiljöprogram, antagen 2011

Person, Hans, Velamsund, <http://gustavsbergaren.se/Hembygd/Velamsund/hans-persons-historieskrift-om-Velamsumd.pdf>

Svenska hem i ord och bilder, Nr 8, 1918

Svenska trädgårdar, red. Eric Lind och J.A. Thulin, 1939-1940

Velamsund, Naturvårdsområde i Nacka kommun, Föreskrifter, Avgränsning och Skötselplan, Nacka kommun, Kultur- och fritidstidsförvaltningen

Velamsunds gård, Stockholms läns museum.se

Wilke, Åsa och Nacka kommun, Park och trädgård vid Velamsund, En trädgårdshistorisk sammanställning, 2000

Översiktsplan för Nacka kommun, antagen maj 2018

7.2 ARKIV

Kollektivt kulturarv, fotografier

Gustavsbergs vänner, foton

Lantmäteriet, kartor

Nacka Lokalhistoriska arkiv

Stockholms läns museum, fotografier

Stockholmskällan, kartor

Riksarkivet, kartor

7.3 INTERNET

Wikipedia, [https://sv.wikipedia.org/wiki/Velamsunds gård](https://sv.wikipedia.org/wiki/Velamsunds_gård)