

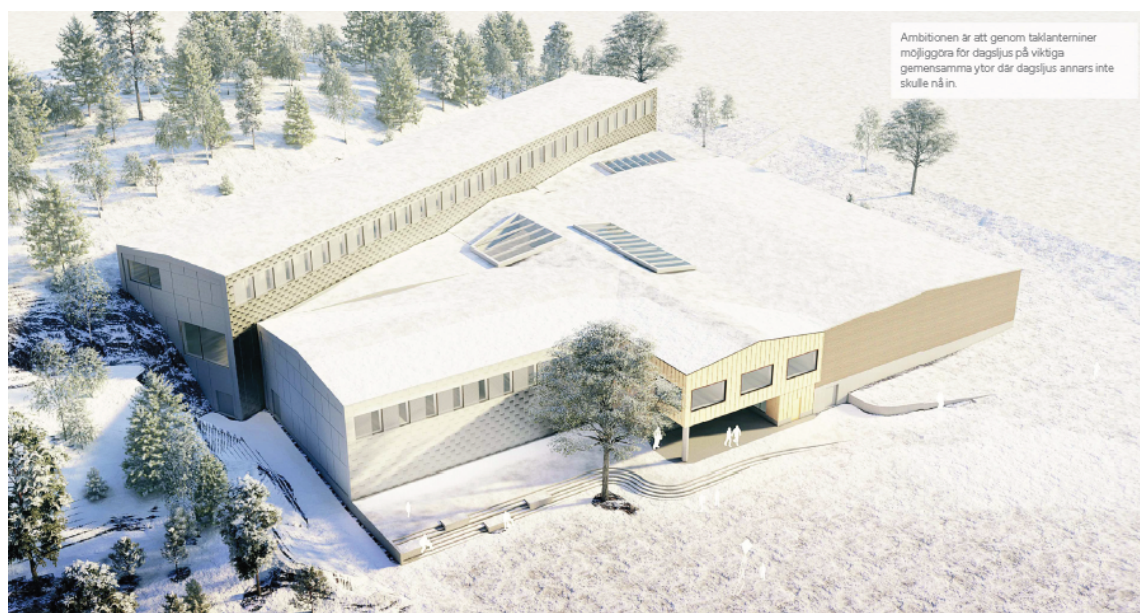
Projektbeskrivning multianläggning i Fisksätra

Allmänt

Fisksätra idrottshall ska byggas om och byggas till med baskethall, motionshallar, fritidsgård och ny friidrottshall. Resultatet blir en ny destination och målpunkt i Fisksätra, ett multifunktionshus med fokus på ungdomar och idrott, och med en nära koppling till Fisksätra IP, naturen och vattnet. Tillbyggnaden ska bidra till att skapa en tryggare och mer levande miljö i området, dagtid och kvällstid.

Tillbyggnaden utförs som en komplettering av den befintliga hallen med två nya huskroppar, innehållande friidrott och baskethall. Mellan dessa tre rymmer sedan tillbyggnaden övriga funktioner som fritidsgård, aktivitetsytor, teknik, mm.

Ytor (BTA)	Befintliga hall	1800 kvm	
	Rivning bef hall	-556 kvm	
	Tillbyggnad ny hall	<u>4201 kvm</u>	
	Totalt Multihall	5445 kvm	(exkl Miljöstation, +16kvm)



SEDD FRÅN NORDVÄST.

Gestaltning

Tillbyggnadens omfattning bestäms utifrån verksamhetens funktionskrav, samt att bef sporthall bibehålls med nuvarande funktion. Gestaltningssidén har hämtat sin inspiration



från platsen idag. De två stora nya hallarna, som delvis är insprängda i berget, får fasader i betong som matrisgjuts med relief. På så sätt smälter de in i landskapet trots sin dominans, och får även ett robust och stryktåligt utförande.

Mer omfattande beskrivning framgår av ritningar, tekniska beskrivningar samt PM kulör och material.

Verksamhet

Idag:

Fisksätra sporthall består idag av en traditionell tegelbyggnad byggd i en högdal med fullstor sporthall inklusive förråd med en fast läktare på ett övre plan. Byggnaden har en lågdal med omklädningsrum, pedagog-/domarrum och förråd. Huset byggdes på 70-talet.

Utanför sporthallen finns idag två anlagda konstgräsplaner, utegym, sittytter och en multiyta för basket, volleyboll, bandy och minitennis.

Framtid:

En sportanläggning med multifunktionella möjligheter vars huvudsakliga syfte är att kunna erbjuda föreningsliv, allmänhet och skolor förutsättningar och ytor för träning, motion, idrottsundervisning, lek, och rekreation. En multianläggning som möjliggör flexibla lösningar för olika idrotter, fritidsverksamheter och motionsaktiviteter utifrån efterfrågan och behov. Multianläggningen ska ha en viss friidrottsinriktning inklusive 60 meters sprintbana.

Friidrottsdel

- Sprintbana, 60 meter, 4 banor
- hoppgröp för längdhopp och tresteg
- Stavhopp – ej seniornivå

Samt i bef sporthall

- Höjdhop
- Kastring för teknikträning kula/slägga
- Möjlighet att träna spjutteknik
- Möjlighet att ordna slagträning för cricket

Ny sporthall

- Spelmått på golv, 14 x 26 meter
- Sportgolvet ska anpassas med linjering och utformning likt två gymnastiksalar

Fritidsgård

- Öppen fritidsverksamhet, Fritidsgård ca 350kvm

Övriga ytor

- Gruppträningsrum, 2 st, 150 + 200 kvm anpassat för dans, gruppträning, kampsport, gymnastik
- Styrketräning ca 75 kvm
- Flexibel, ”streetyta”, allaktivitetsyta för skate, portabel scen, dans mm
- Omklädningsrum, administration, café, förråd mm



Genomförande och verksamhetsbeskrivning

Tillbyggnad avses genomföras våren 2022 – årsskiftet 2023/24.

Den fullstora befintliga sporthallen med läktare och förråd bevaras, omklädningsdelen med fem omklädningsrum samt domar/pedagogrum och förråd rivs. Tillkommande funktioner enligt Lokalförteckning tillskapas genom en tillbyggnad i två plan.

Markplan:

En ny tydlig gemensam huvudentré som binder samman befintlig byggnad med tillbyggnad som förses med skärmtak, ska vara tillgänglighetsanpassad med ledstråk, dubbeldörr med armbågskontakt och passagesystem. Vindfånget ska skapa en tydlig skogräns med möjlighet till skoförvaring. Man ska mötas av en reception i ett låsbart rum med uppsikt över entrén och streeyta, där det ska finnas möjlighet att koka kaffe. Man möts av en rymlig entréhall/streetytan med möjlighet till mötesplats/samlingsplats med cafémöbler.

Trappa och hiss ska finnas för tillgänglighet till plan 1.

I direkt anslutning till huvudentrén ligger entréhall/streetytan som har kontakt med planet ovanför i form av ett ljusschakt i dubbel takhöjd. Från entréhallen/streetytan ska man nå den befintliga sporthallen, den nybyggda baskethallen, de två gruppträningsrummen, pedagog- och domarrum med wc och duschmöjligheter, samtliga omklädningsrum samt tvätt/städrum.

Streetytan möjliggör exempelvis skateboard, hinderbana, basketkorg, mindre scen, innebandymål, växtvägg, med takhöjd på minst 5m. Entréhallen och streetytan flyter ihop. Ytan ska vara tillgänglig både som uppvärmningsyta innan träning, som aktivitetsyta för fritidsgården, som mötesplats och aktivitetsyta för allmänheten. Samtliga funktioner ska ha flera användningsområden.

Ytan för skate/kickbike kan omfatta hinder, rails, quater-pipe, gärna utformade så att de kan nyttjas även som sittplatser när de inte används.

Hinderbana/parkourbana är fasta delar men som kan finnas i olika delar av streetytan – både delar som flyter ihop som en bana, men även i andra delar av ytan som kan nyttjas som ”stationer” för en typ av hopp/styrketräning/armgångsträning mm. Denna del och skatedelen är det som är huvudfokus på streetytan och får ta den största delen av ytan i anspråk.

Ytterligare funktioner som studeras är en scen med möjlighet att koppla in teknik – gärna nyttjas till andra saker när det inte är uppträdande tex att skate på/mot, sitt/hängyta – upphöjd scen, eller ”bara” yta och ev mobil scen.

På streetytan behövs häng/sittytor i olika nivåer och på olika ställen. (På scenen eller på något av skatehindren) Både för att ta en kaffe men även för bara ”häng”.

En basketkorg med spelyta på streetytan för spontanspel mot en korg – streetbasket. Innebandymål plus spelyta (del kan vara samma som basketspelytan)



I den befintliga sporthallen, tillkommer funktioner för att träna kastgrenar, höjdhopp inom friidrott samt möjlighet att träna cricket.

Den nybyggda baskethallen, med spelmått 14 x 26m (totalmått 17 x 28m), avses för träningsmatcher och hallen ska ha en fri takhöjd på minst 7m. Sportgolvet ska anpassas med linjering för basket och ska om möjligt anpassas för att tillgodose idrotter för personer med funktionsvariationer som till exempel rullstolsbasket, rullsinnebandy, rullstolsrugby och rullstolsdans. Baskethallen utförs utan läktare.

Två gruppträningsrum ska finnas på entréplanet. Gruppträningsrum 1, ska anpassas för dans med spegelvägg längs med ena långsidan och ska ha ett lämpligt golv för dans. Gruppträningsrum 2, ska anpassas för boxning och kampsport med takfästen för boxningssäckar och en boxningsring samt ha ett anpassat golv för dessa aktiviteter.

Plan 1:

Den befintliga entrén från söder byggs om och tillgänglighetsanpassas med ledstråk, dubbeldörr med armbågskontakt och passagesystem.

Trappa och hiss ska finnas för tillgänglighet från entréplan upp till detta plan.

Trappan från entréhallen leder upp till uppehållsrum/servering. Här ska det finnas möjlighet att både sitta och fika, plugga eller rulla fram ett pingisbord.

Från uppehållsrummet finns sambandskrav till fritidsgården, styrketräningsrummet samt friidrottsdelen med sprintbana, dubbel hoppgröp, stavhoppansats med matta och tillhörande förråd. Styrketräningsrummets golv ska klara av fasta redskapsmaskiner och lösa vikter.

Fritidsgårdslokalens utformning och inredning är kvalitetsfaktorer som har betydelse för hur fritidsgården upplevs. Den ska vara välkomnande och trygg. I lokalen ska det finnas utrymme för olika ungdomsgrupper att samtidigt vistas i. Den ska vara anpassad för verksamhet och målgruppen (13-19 år), samt vara tilltalande och attraktiv.

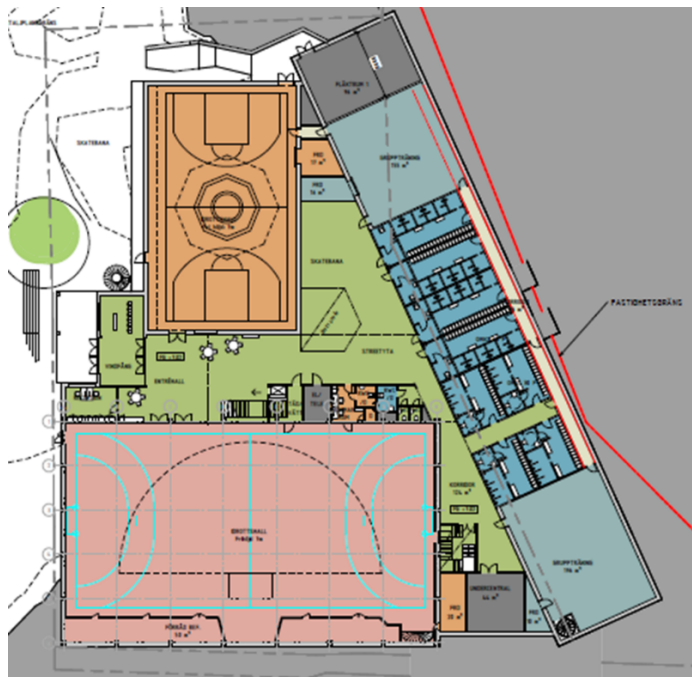
Lokalen ska ha trådlös uppkomling av internet. Fritidsgården ska innehålla en entréhall med möjlighet till läsbar skoförvaring

I lokalen ska det finnas ett kök, där det är tillåtet för enklare servering och verksamhet.

Fritidsgårdsverksamheten ska lätt kunna anpassas och ställas i ordning utifrån olika ungdomars varierande behov och önskemål. Den öppna främjande verksamheten (liknas ofta vid ett välkomnande vardagsrum) är central, men i uppdraget ingår också att kunna erbjuda ett utbud av föransmällda gruppaktiviteter liksom verksamhet efter särskilda målgrupper. Förutom en öppen verksamhetsyta som lätt kan möbleras om och användas efter olika aktiviteter/intressen, behövs ett antal grupprum (studio/replokal med isolerade väggar), samlingsplats för tv-spel, en öppen kreativ ateljé för snickeri/hantverk/målning/keramik, odling. (Rum för dans, skateyta, basketkorg och tillgång till pingisbord finns i multihallens lokaler). Fritidsgården ska erbjuda caféverksamhet med ett varierat sortiment som tilltalar många. (En idé som kommit upp är om fritidsgården

vill sälja fika även till besökare i sporthallen, då gården är öppen, vilket kan påverka om man lägger caféet i hjärtat av lokalen, med många flöden eller nära utgången och andra besökare). Verksamheten ska eftersträva att arbeta för att ha lika andel flickor och pojkar som besöker gården och dess olika verksamheter, vilket även påverkar utformning av lokaler. Vid planering av lokalen beaktas alla, dvs en breddning av grupper och personer som besöker gården.

Plan 1



Plan 2

