



TJÄNSTESKRIVELSE  
2023-03-22

B 2022-002094

Miljö- och  
stadsbyggnadsnämnden

## BJÖRKNÄS I:85 I

### Ansökan om bygglov för nybyggnad av mobiltorn och två teknikbodar

#### Förslag till beslut

Bygglov ges med stöd av 9 kapitlet 31 § plan- och bygglagen (2010:900) med tillhörande upplysningar.

Startbesked för att påbörja åtgärden ges med stöd av 10 kapitlet 23 § plan- och bygglagen.

Tekniskt samråd krävs inte i detta ärende.

Byggherrens kontrollplan fastställs.

Som kontrollansvarig godtar nämnden Staffan Lundriksson som är certifierad kontrollansvarig med behörighetsnummer SC0727-11 och behörighetsnivå K.

Följande avgifter debiteras i samband med detta beslut, enligt taxa fastställd av kommunfullmäktige:

- avgiften för bygglovet debiteras per timme, tidsåtgång för handläggning är 20 timmar vilket innebär att avgiften är 19 000 kronor,
- avgiften för startbeskedet är 1 920 kronor
- avgiften för kungörelse i Dagens Nyheter samt Nacka Värmdö posten är 1 868 kronor
- administrationsavgift för kungörelse är 3 200 kronor

Totalt 25 988 kronor.

Detta beslut har fattats enligt miljö- och stadsbyggnadsnämndens delegationsordning punkt S1, S3 och S15.

Granskad av HELNIL



## Ärendet

Ärendet gäller nybyggnad av ett mobiltorn samt två teknikbodas. Tornet är 36 m högt och placeras ungefär 80 m från närmaste bostadshus och ungefär 150 m från Björknäs torg. Tornet ersätter plats för utrustning som är placerad i skorsten vid närliggande bussdepå. Skorstenen är i för dåligt skick för att fortsätta användas och det finns ingen plats på fastigheten för en fristående station. Höjd på torn är vald utifrån rådande täckningsbehov och eventuell möjlighet att kunna erbjuda plats för annan verksamhetsutövare. I samband med uppförande av torn planeras fyra träd att tas ned, en lönn, en ek och två björkar. Björkarna kan eventuellt sparas. Tillfartsväg till torn finns vid befintlig parkering vid Sockenvägen.

Bodas upptar vardera 5,4 m<sup>2</sup> och har en nockhöjd som uppgår till 2,7 m. Fasader kläs i plåt i grå kulör (NCS 2502-B) och tak i plåt i svart kulör (NCS S9000- N). Inga markförändringar planeras att göras i samband med uppförandet av torn och bodas.

## Planförutsättningar

Fastigheten omfattas inte av detaljplan eller områdesbestämmelser. Tornet placeras i närhet till väg 222 och Björknäs torg. I Nacka kommuns översiktsplan beskrivs området som medeltät stadsbebyggelse (Björknäs/Eknäs). Området berörs av riksintresse för kommunikationer i form av väg 222 (Värmdöleden) och farled (Skurusundet). Området innehåller en blandning av småhus, flerbostadshus, handel och andra verksamheter. Den befintliga bebyggelsestrukturen bör i huvudsak behållas, men förtätning är lämplig utefter Värmdövägen, i centrala Björknäs och vissa delar av Eknäs. Cirka 500–1 000 bostäder och cirka 100–200 arbetsplatser bör kunna tillkomma i området till år 2030. Det bör utredas om SL:s bussdepå på sikt kan lokaliseras till annan plats för att frigöra detta område för annan exploatering. Mark bör avsättas för tunnelbana och station i Björknäs. Ny bebyggelse som försvårar tunnelbana ovan mark bör inte tillkomma närmast Värmdöleden och Ormingeleden.

Området är en del av det pågående arbetet med en områdesplan för Björknäs.

## Yttrande

Ansökan är kungjord i Dagens Nyheter den 16 februari 2022 med möjlighet att yttra sig till och med den 2 mars 2023 och i Nacka Värmdö posten den 28 februari 2023 med möjlighet att yttra sig till och med den 15 mars 2023. Ansökan har också skickats på grannhörande med sista svarsdatum 2 mars 2023.

Yttranden har kommit in från flera närboende som anser att ett mobiltorn på aktuell fastighet inte är lämpligt. Synpunkter handlar främst om att tornet är olämpligt med hänsyn till stads- och landskapsbilden, att platsen där tornet är tänkt att placeras har en del träd och annan grönska, samt för området karaktäristiskt berg i dagen. Dessa element bör bevaras, särskilt eftersom mycket av ytorna runt korsningen Sockenvägen- Värmdövägen inte är särskilt vackra, med till exempel stora asfalterade ytor. Under arbetet med områdesplan Björknäs-Eknäs 2050 har en del synpunkter framförts runt försköningsbehov i Björknäs centrum. Ett mobiltorn i ett framträdande läge skulle förfula entrén till Björknäs och därför direkt motverka vad människor i området ser som en önskad utveckling. Flera yttranden behandlar också att placeringen av tornet inte uppfyller Trafikverkets rekommendation att



avståndet mellan ett torn och allmän väg minst ska vara tornets totala höjdmeter. Flera närboende har också yttrat att aktuell parkering är en av få platser möjliga för en räddningshelikopter att landa på vid en olycka, enligt yttranden så blir det inte möjligt om man placerar ett torn där. Kommunen bör tänka framåt och hitta en alternativ placering som inte krockar med planer för Björknäs centrum, till exempel genom att placera torn på ett närliggande hustak eller så att den inte hamnar mitt i blickfånget. Ett yttrande tar också upp att flera närboende och besökare i Björknäs centrum inte fått ta del av grannhörandet från Bygglövenheten, eftersom många inte läser Nacka Värmdö posten eller Dagens Nyheter. Samtliga yttranden kan läsas i sin helhet i bilaga 5.

Trafikverket har som berörd granne yttrat att avståndet mellan torn och allmän väg bör vara minst tornets totala höjdmeter, oavsett typ av väg. I speciella fall kan torn placeras minst på 2/3 av masthöjdens avstånd, om fallriktningen samtidigt inte är vinkelrät mot vägen. Trafikverket vill upplysa om att tilltänkt torn hamnar nära vägar som hamnar i riskzonen vid fall. Nacka kommun ska bli vägghållare för dessa vägar så Trafikverket ser därför att Nacka kommun tar det slutgiltiga beslutet gällande tornet och att riskzonen beaktas. Man upplyser också om att Försvarsmakten och Luftfartsverket bör remitteras gällande höga objekt.

Naturskyddsföreningen i Nacka och Boo Miljö- och naturvänner har yttrat att placeringen är klart olämplig utan hänsyn tagen till närheten till centrum och till Värmdöleden. Fotomontage som visar hur det föreslagna mobiltornet påverkar stads- och landskapsbilden bör bifogas ansökan om bygglov. Placeringen hamnar mycket nära (10 m) från Sockenvägen, vilket går emot Trafikverkets rekommendationer. Föreningarna anser inte att ansökan om bygglov för föreslagen placering av mobiltornet kan beviljas. Ett nytt läge för mobiltornet måste tas fram.

Nacka Miljövårdsråd har yttrat att man anser att bygglov inte kan beviljas. Mobiltornet placerat vid korsningen mellan Värmdövägen och Sockenvägen mitt i Björknäs centrum skulle bli väldigt synligt. De personer som uppfattar att mobilsändare utsänder farlig strålning skulle bli skrämde och troligen upphöra med att besöka Björknäs centrum. Övriga personer skulle bli störda av det mycket synliga tornet mitt i centrum och fråga sig hur någon kunde ge bygglov till ett torn på denna plats.

Trafikenheten har yttrat att placeringen av ett mobiltorn enligt bygglovshandlingarna kan vara ett hinder för utvecklingen av den befintliga infartsparkeringen. Bygglövsenheten behöver även inhämta synpunkter från planenheten angående eventuella framtida planering av området.

Enheten för strategisk utveckling har angående den pågående områdesplanen i Björknäs yttrat att den plats som bygglov är sökt för inte anses vara lämplig med tanke på att det kan försvåra eller förhindra framtida utveckling av platsen inom ramen för eventuell bebyggelseförtätning. Enheten föreslår därför att beslut om bygglov avvaktar pågående arbete med områdesplanen. Ett beslut om framtida markanvändning för denna plats kommer fattas inom ramen för områdesplanen, vilket förmodas ske i kommunstyrelsen hösten 2023. Sökande kan med fördel vända sig till Enheten för att undersöka andra platser som kan lämpa sig för mobiltorn i närområdet.

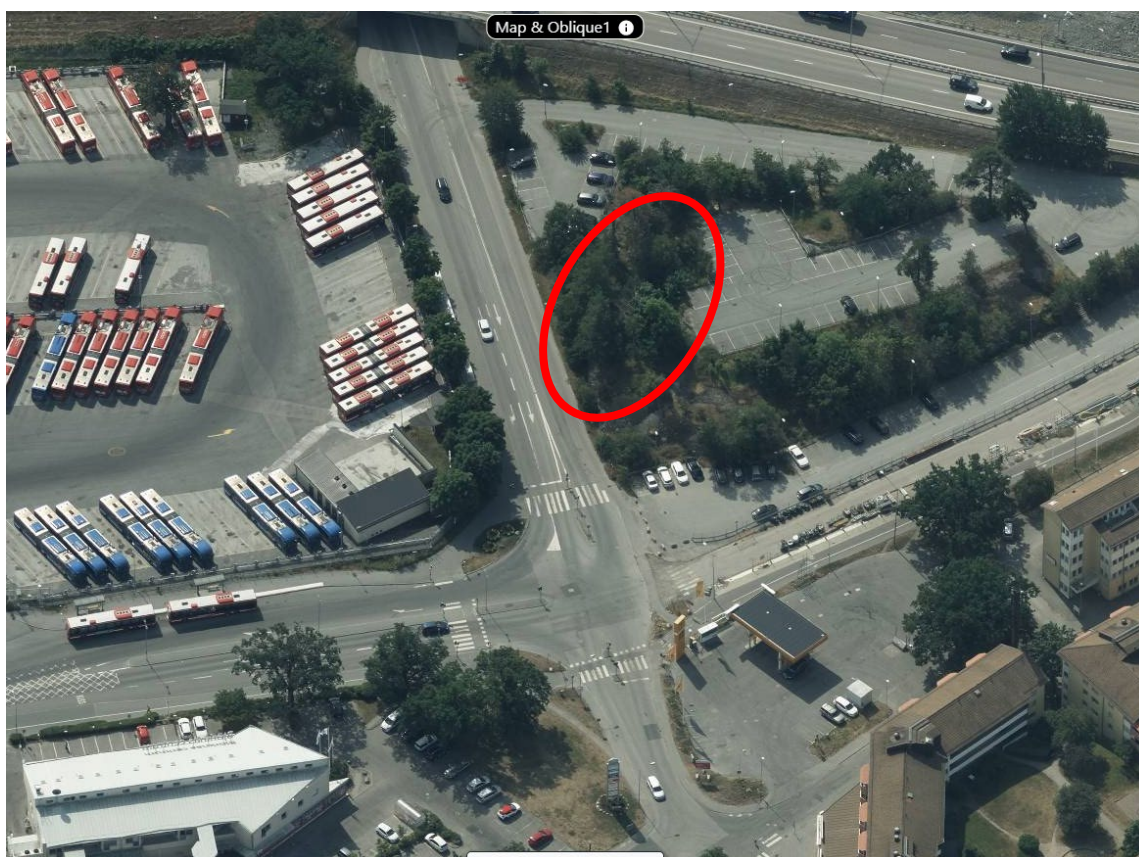
Sökande har hållit samråd med Länsstyrelsen enligt 12 kapitlet 6 § miljöbalken (1998:808). Länsstyrelsens bedömning är att man från allmän naturvårdssynpunkt inte har något emot

den anmälda åtgärden, under förutsättning att den utförs i enlighet med anmälan. Den aktuella åtgärden berör inga natur- eller kulturvärden. Dock behöver ett antal träd avverkas. Inga av träden bedöms som särskilt skyddsvärda av anmälarerna.

Sökande har inkommit med ett svar på de inkomna yttrandena. Elektronisk kommunikation är av stor vikt för samhället och tillfredsställer ett allmännyttigt behov. Det finns alla skäl att tro att betydelsen av elektronisk kommunikation kommer att öka ytterligare framöver. Rekommendationen att hålla ett avstånd på tornets höjd och/eller 2/3 av höjden är sällan möjligt i stadsmiljö. Det finns heller inga kända fall där torn blockerat eller skadat vägar eller för den delen orsakat personskada. Placering är vald i samråd med Fastighetsenheten inom kommunen. Behovet av förstärkt täckning och främst datakapacitet finns här och nu.

### Skäl till beslut

Miljö- och stadsbyggnadsnämnden bedömer att åtgärden överensstämmer med översiktsplanen och att åtgärden inte förutsätter planläggning.



*Aktuell plats*

Inledningsvis kan konstateras att utvecklingen av infrastruktur för elektronisk kommunikation är ett allmännyttigt behov. Aktuell torn ersätter en annan plats för utrustning vid den närliggande bussdepån så det finns ett behov att ersätta utrustningen för att inte mobiltäckning ska bli sämre i området. Aktuell del av Björknäs är tätbebyggt och inom tätbebyggt område finns en generell svårighet att hitta lämpliga platser för torn som inte kommer störa utsikt för närboende och besökare. Tornet placeras i ett mindre



naturområde, vid en befintlig infartsparkering, bussdepå och väg 222, cirka 150 m från Björknäs centrum och 80 m från närmaste bebyggelse. Som framgår av de inkomna yttrandena så gör tornets placering nära infrastruktur och Björknäs centrum att tornet blir väl synligt för många människor. Att den kommer ses av många människor betyder dock inte att placeringen bedöms vara olämplig med hänsyn till stads- och landskapsbilden.

Vid bygglovsärenden gällande master och torn är det många människor som berörs av åtgärden och det är därför svårt att avgränsa den krets som skall höras. Centrala Björknäs är mycket tätbebyggt och besöks av många människor. Annonser i Nacka Värmdö posten och Dagens Nyheter bedöms därför vara en godtagbar metod för att nå så många som möjligt angående ansökan (se till exempel KamR i Göteborg mål nr 5187-05, 2007-04-20).

Angående det pågående arbetet med en områdesplan för Björknäs så bör det vid en eventuell framtida planläggning vara möjligt att hitta en alternativ placering för aktuellt torn, om det visar sig att den krockar med framtida förtätning i området. Kommande områdesplan kommer endast vara på en översiktlig nivå. Aktuell fastighet är också kommunal mark så kommunen har rådighet över marken.

Angående tornets avstånd till vägområde så har Trafikenheten inget att erinra. Det är byggherrens ansvar att anläggningens konstruktion säkerställs.

Nämnden bedömer sammantaget att åtgärden uppfyller de krav som följer av 9 kapitlet 31 § plan- och bygglagen när det bland annat gäller lämplighet med hänsyn till stads- och landskapsbilden, natur och kulturvärden och intresset av en god helhetsverkan. Bygglov ska därför ges.

### **Bygglovenheten**

Hampus Hermansson  
Handläggare

Maria Melcher  
Enhetschef

### Bilagor

1. Ansökan
2. Ritningar
3. Kontrollplan
4. Yttranden externt
5. Yttranden internt
6. Samrådsredogörelse Länsstyrelsen



## ÖVERSIKTSKARTA

