

**Styrelseärende**

Diarienummer NVAAB XXXXX

Styrelsen för Nacka vatten och avfall AB

## Affärsplan 2022—2024

### Förslag till beslut

Styrelsen beslutar att:

- fastställa Affärsplanen för 2022—2024 för Nacka vatten och avfall AB
- informera Kommunfullmäktige i Nacka kommun om beslutet

### Sammanfattning

Affärsplanen utgår ifrån Nacka kommuns fyra övergripande mål och bolagets vision. I affärsplanen 2022—2024 behålls samma styrelsemål medan indikatorerna uppdaterats.

Avfallskollektivet har de senaste åren tvingats till såväl stora taxehöjningar som kraftiga besparingar för att betala tillbaka det villkorade aktieägartillskottet på 10 miljoner kronor samt finansiera direktavskrivningen av Kil kretsloppspark.

Avfallskollektivets intäktsram föreslås bli 115 miljoner kronor för 2022. Kostnadsramen föreslås ligga på -108 miljoner kronor. En oförändrad taxa föreslås 2022.

VA-kollektivets intäktsram föreslås bli 271 miljoner kronor för 2022. Kostnadsramen föreslås ligga på -278 miljoner kronor. Ökade kostnader för främst inköp av vatten samt avloppsrening innebär att brukningstaxan föreslås höjas med 10 %. Eftersom kollektivet framöver kommer hantera stora investeringsvolymerna föreslås anläggningsavgiften höjas med 7% för att successivt öka täckningsgraden.

Mats Rostö  
Verkställande direktör

Maja Ruvic  
Tf Ekonomichef

## Ärendet

Nacka vatten och avfall ska som ett samhällsnyttigt företag blicka mot samhällsutvecklingen i stort och ta ansvar för en hållbar utveckling i Nacka. Verksamheten ska bedrivas affärsmässigt så att långsiktig ekonomisk stabilitet skapas och upprätthålls. Bolaget ska ha en ekonomi i balans och verka för en ökad effektivitet.

Styrelsen för Nacka vatten och avfall AB ska besluta om en affärsplan för perioden 2022—2024. Affärsplanen utgår ifrån Nacka kommuns fyra övergripande mål och bolagets vision. I ägardirektiven för Nacka vatten och avfall står att bolaget ska förhålla sig till kommunens övergripande mål. Nacka vatten och avfalls mål och strategier syftar till att uppfylla uppdraget och utvecklas inom prioriterade områden.

Styrelsemålen är formulerade som ett tillstånd med en kort beskrivande text. I affärsplanen redovisas måltal för 2022 års styrelsemål samt tillhörande indikatorer.

## Ekonomi

### **Avfallskollektivet**

Kollektivet har de senaste åren tvingats till såväl stora taxehöjningar som kraftiga besparingar för att betala tillbaka det villkorade aktieägartillskottet på 10 miljoner kronor samt finansiera direktavskrivningen av Kil kretsloppspark.

Avfallskollektivets intäktsram föreslås bli 115 miljoner kronor för 2022. Kostnadsramen föreslås ligga på -108 miljoner kronor. Överskottet på 12 miljoner kronor som beräknas i prognosen för 2021 samt föreslagen budget med ett resultat på 6 miljoner kronor 2022 innebär att skulden till avfallskollektivet ökar. Därmed föreslås oförändrad taxa 2022.

### **VA-kollektivet**

VA-kollektivets intäktsram föreslås bli 271 miljoner kronor för 2022. Kostnadsramen föreslås ligga på -278 miljoner kronor. Det planerade underskottet på -8 miljoner kronor används för att balansera tidigare års överuttag.

Stockholm Vatten och Avfall och Käppala indikerar stora prishöjningar de kommande åren. Nacka vatten och avfall kommer framöver hantera större investeringsvolymerna på grund av den stora utbyggnad som planeras inom Nacka, därmed ökar även kapitalkostnaderna. Brukningstaxan föreslås därmed höjas med 10%. Anläggningsavgiften föreslås höjas med 7% för att successivt öka täckningsgraden för planerade exploateringsprojekt.

## **Risker**

Nacka vatten och avfall arbetar aktivt med säkerhet för att skydda bland annat personal, kunder, anläggningar och information. Den ökade digitaliseringen har inneburit ökad sårbarhet vilket har bidragit till att lagstiftningen inom området skärpts. Nacka vatten och avfall har en etablerad säkerhetsorganisation och arbetar kontinuerligt med säkerhet.

Det finns ett antal lagförslag som kan få inverkan på avfallskollektivets ekonomiutveckling. Utmaningarna för VA-kollektivet är den expansiva utbyggnaden inom kommunen. Att bolaget deltar i tidiga planeringsskeden är viktigt för att identifiera, samverka och planera för rätt insatser i rätt tid. Räntekostnaderna är en osäkerhetsfaktor då bolaget hanterar stora investeringsvolym, en ränteändring kan få stora konsekvenser.

## **Uppföljning**

Uppföljning kommer att ske i respektive tertial.

## **Ärendets beredning**

Maja Ruvic, Tf ekonomichef



# Affärsplan

## Nacka vatten och avfall AB

### 2022—2024



## Innehåll

<b>UPPDRAGSBESKRIVNING OCH ANSVARSFÖRDELNING</b> .....	3
<b>ORGANISATION</b> .....	3
<b>UTGÅNGSLÄGE</b> .....	5
<b>MÅL OCH VISION</b> .....	5
<b>FOKUS OCH RESULTATINDIKATORER 2022–2024</b> .....	6
<i>Fokusområde 1: Bästa utveckling för alla</i> .....	7
<i>Fokusområde 2: Attraktiva livsmiljöer i hela Nacka</i> .....	8
<i>Fokusområde 3: Stark och balanserad tillväxt</i> .....	9
<i>Fokusområde 4: Maximalt värde för skattepengarna</i> .....	10
<b>EFFEKTIV VERKSAMHET</b> .....	11
<b>SAMVERKAN</b> .....	12
<b>STRATEGISKA STUDIER</b> .....	13
<i>Avfallskollektivet</i> .....	13
<i>VA-kollektivet</i> .....	14
<b>STYRELSENS YTTRANDE OM BUDGET 2022</b> .....	15
<i>Avfall</i> .....	15
<i>VA</i> .....	17
<b>UTMANINGAR OCH MÖJLIGHETER – FRAMÅTBlick 2030</b> .....	19
<i>Avfall</i> .....	19
<i>VA</i> .....	20
<b>BILAGOR</b> .....	21
<b>BILAGA 1 AVFALL</b> .....	22
<i>Avfall web</i> .....	22
<i>Hållbarhetsindex (HBI) 2016–2020</i> .....	24
<i>Utvalda nyckeltal från VASS</i> .....	25
<b>BILAGA 3 INVESTERINGSPLAN</b> .....	26
<b>BILAGA 4 LIKVIDITETSPROGNOS</b> .....	27
<i>Likviditetsprognos 2022</i> .....	27
<i>Likviditetsprognos 2023 – 2024</i> .....	28

## Uppdragsbeskrivning och ansvarsfördelning

Nacka vatten och avfall AB ansvarar för kollektiva bastjänster såsom rent vatten, omhändertagande av spillvatten och dagvatten samt avfall. Tjänsterna levereras till abonnenter inom VA-kollektivet enligt vattentjänstlagen och till abonnenter inom avfallskollektivet enligt miljöbalken. För båda kollektiverna finns kompletterande kommunala föreskrifter och taxor. För att leverera tjänsterna behövs drift- och underhållsåtgärder, re- och nyinvesteringar i befintligt ledningsnät och anläggningar samt utbyggnad inom exploateringsverksamheten i takt med att Nacka växer.

## Organisation

### Avdelning Avfall

Avdelningen hanterar det kommunala insamlingsansvaret. Avdelningen arbetar bland annat med:

- Insamling av rest- och matavfall
- Insamling av grovavfall genom bland annat drift och planering av kretsloppscentraler
- Insamling av återbruk
- Insamling av fett och slam
- Långsiktig beteendeförändring

Den stora delen av det operativa arbetet sker genom upphandlade entreprenörer.

### Avdelning VA

Avdelningen VA ansvarar för det strategiska och operativa, i syfte att fullgöra VA-huvudmannens ansvar enligt vattentjänstlagen och andra interna och externa intressenter. Inom avdelningen samlas grupperna;

- **VA- stöd** tar fram den tekniska lösningen för nyanslutningar till kommunalt VA, samt anläggningsfakturering i samband med detta. Gruppen hanterar även skadeärenden, bygglovsremisser, byggvatten/tillfälligt VA samt diverse tekniska frågor från kunderna. Gruppen ajourhåller Va-kartan samt levererar nybyggnadskartor, lagrar relationshandlingar, utför inmätning och utsättning av ledningsnät.
- **Miljö och dagvatten** säkerställer leverans av fullgott dricksvatten, genomför säkerhetsåtgärder runt våra anläggningar samt handlägger ärenden som rör spillvatten, dagvatten och miljöutsläpp. Gruppen hanterar länshållningsvatten och ansvarar för bolagets dagvattenanläggningar. Gruppen ansvarar även för modellering och flödesmätningar.
- **Investering** ansvarar för att bedriva och projektleda VA-projekt som gäller reinvesteringar och kapacitetshöjande åtgärder i befintligt VA-ledningsnät och VA-anläggningar samt långsiktig förnyelseplanering av desamma.
- **Anläggningar** ansvarar för drift och underhåll på samtliga VA-anläggningar utefter ledningsnätet. Anläggningarna är fördelade på renvatten (8 tryckstegringsstationer och 6 vattenreservoarer), spillvatten (61 pumpstationer), dagvatten (2 pumpstationer i form av små brunnar), tunnlar och ca 3 000 LTA-stationer. Kontinuerliga besök sker i anläggningarna enligt framtagna underhållsplaner. Såväl byten, reparationer som installationer av LTA-pumpar sker i egen regi.

- **Bygg** arbetar med större reinvesteringsprojekt med inhyrda entreprenörer för transport och grävmaskinister.
- **Underhåll** arbetar med att laga vattenläckor, bygga nya serviser och förekommande underhåll på nätet. Även här återfinns samarbete med entreprenörer för transporter och grävmaskiner.
- **Ledningsnät** ansvarar för VA-ledningsnätet, läcksökning samt vattenmätarhanteringen. I ansvaret ingår även hantering av bygg- och sommarvatten.

### Avdelning Stadsbyggnad

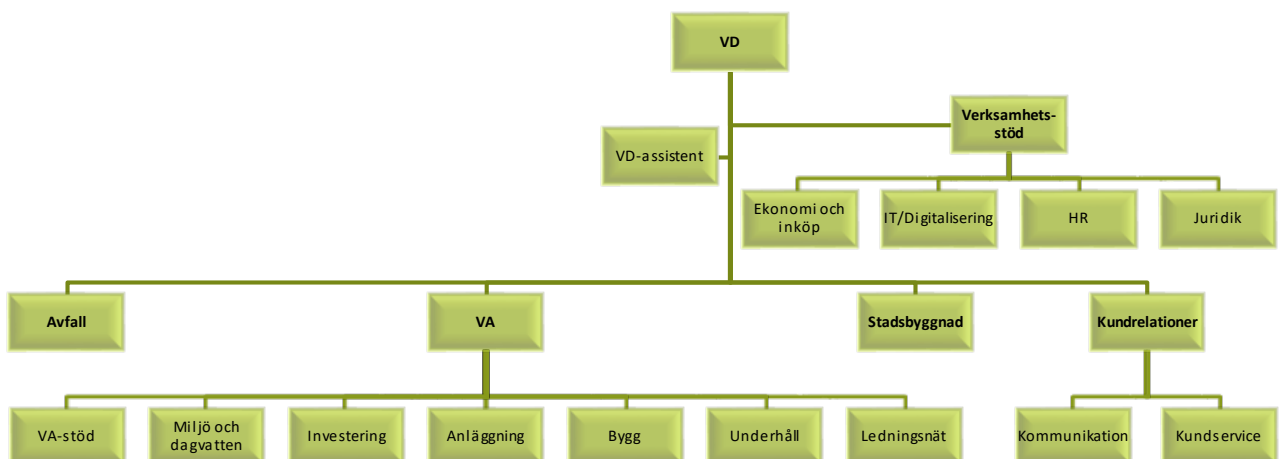
Medarbetarnas huvudsakliga uppdrag är att delta i och leda VA-projekten som en del av kommunens stadsbyggnadsprojekt. Utöver att agera VA-konsult, som sakkunnig för dagvatten, vatten och spillvatten, vid kommunens detaljplanearbete har avdelningen även ansvaret för projektledning samt budgetansvar. Avdelningen är även ansvarig för projektprocessen inom bolaget.

### Avdelning Kundrelationer

Avdelning Kundrelationer ansvarar för att samordna alla kundflöden i hela bolaget samt att kanalerna för att ta emot förfrågningar från kunder fungerar effektivt och optimalt. Gruppen ansvarar även för extern kommunikation, kundfakturering och internservice.

### Avdelning Verksamhetsstöd

Avdelningen ansvarar för funktionerna IT, Juridik, HR, Ekonomi och Inköp. Här ingår även ansvar för ledningsprocesserna inom miljö och dokumentstyrning.



*Nacka vatten och avfall AB:s organisation*

## Utgångsläge

VA-kollektivet har ett stort samhällsansvar genom att leverera rent vatten och ta hand om spillvatten och dagvatten för Nackas drygt 102 000 anslutna kommuninvånare, dygnet runt. Totalt levereras cirka 6,1 miljoner m<sup>3</sup> vatten per år till Nackas invånare och företag. VA-kollektivet strävar efter en ekonomi i balans. Samtliga överuttag från 2016 och framåt har fonderats, främst för att finansiera utbyggnaden av redundansen i ledningsnätet. Bolaget står inför stora utmaningar med kommande prisökningar för köpt avloppsrening och dricksvatten från Käppala och Stockholm Vatten och Avfall, samt verksamhetens egna ökade investeringar.

Avfallskollektivet ökar servicenivån till kommunens invånare i enlighet med kommunens avfallsplan. Tre kretsloppscentraler erbjuder service till kommunens invånare.

## Mål och vision

Nacka kommun har fyra övergripande mål.

- Bästa utveckling för alla
- Attraktiva livsmiljöer i hela Nacka
- Stark och balanserad tillväxt
- Maximalt värde för skattepengarna

Målbild 2023  
"Vi levererar hållbara och kostnadseffektiva tjänster med rätt kvalitet"

I ägardirektiven för Nacka vatten och avfall står att bolaget ska förhålla sig till dessa övergripande mål. Nacka vatten och avfalls mål och strategier syftar till att uppfylla uppdraget och utvecklas inom prioriterade områden. Målen beskriver ett önskat resultat och förstärker visionen.

## VÅR VISION

**Sveriges främsta vatten- och avfallstjänster för hållbar och kraftfull samhällsutveckling.**

GENOM ATT EFFEKTIVT DRIVA utvecklingen av vatten- och avfallstjänster framåt, lägger vi grunden för trygghet, välmående och morgondagens hållbara samhälle. Vi är en av Sveriges mest attraktiva arbetsgivare inom vår bransch och tillsammans tar vi ansvar för kretslopp, miljö och hållbar samhällsutveckling.

**Värdegrunden**

Nacka vatten och avfalls värdegrund har en viktig roll för hur varumärket uppfattas och är en grundläggande del i företagskulturen. Värdegrunden består av orden professionella, nytänkande och hållbara.

PROFESSIONELLA  
IDENTITET  
NYTÄNKANDE HÅLLBARA



### Följande styrelsemål gäller för 2022:

1. Nacka vatten och avfall är en attraktiv arbetsgivare
2. Medborgare och kunder har förtroende för våra VA- och avfallstjänster
3. Nacka vatten och avfall har en långsiktigt hållbar VA- och avfallsförsörjning
4. Verksamheten har en ekonomi i balans

Styrelsemålen är formulerade som ett tillstånd med en kort beskrivande text. Nedan redovisas måltal för 2022 års styrelsemål samt tillhörande indikatorer, totalt 16 stycken.

Angivet nuläge i tabellerna uppdateras och följs upp i tertialuppföljningarna.

### Fokus och resultatindikatorer 2022–2024

Nacka vatten och avfall har ansvaret för utbyggnaden av VA samt avfallshanteringen i ett växande Nacka. Bolaget ansvarar för huvudmannaskapet för VA- och avfallsanläggningar. Kommunens utbyggnad till 2040 innebär att ett stort fokus kommer läggas på stadsutbyggnaden.

Den täta bebyggelsen medför stora utmaningar inom dagvattenhanteringen. De komplexa VA-systemen behöver anpassas för att möjliggöra utbyggnaden och minimera påverkan för kommunens invånare. Avfallskollektivet jobbar aktivt med att minska avfallet i kommunen, samt att minimera antalet transporter i *Nacka bygger stad*. De kommande åren kommer många investeringar behöva genomföras. Kostnaden räknat per invånare kommer dock inte nödvändigtvis bli högre än idag med anledning av den täta bebyggelsens skalfördelar.

För att säkra kompetensförsörjningen i framtiden behöver Nacka vatten och avfall vara en attraktiv arbetsgivare och säkerställa att rätt kompetens utifrån strategin finns samt bredda rekryteringsbasen. För att attrahera de nya kompetenser som krävs för att bolaget ska vara i framkant behöver kompetensbehovet vara identifierat både på kort och lång sikt. Bolaget är aktivt i branschgemensamma utvecklingsprojekt för att säkra kompetensförsörjningen.

Nacka vatten och avfall ska som ett samhällsnyttigt företag blicka mot samhällsutvecklingen i stort och ta ansvar för en hållbar utveckling i Nacka. Verksamheten ska bedrivas affärsmässigt så att långsiktig ekonomisk stabilitet skapas och upprätthålls. Bolaget ska ha en ekonomi i balans och verka för en ökad effektivitet. Därför blir vikten av att kunna göra noggranna prioriteringar kritiskt för att klara av uppdraget.

## Fokusområde 1: Bästa utveckling för alla

Alla som bor och verkar i Nacka får bästa möjliga förutsättningar för sin utveckling och för att kunna förverkliga sina egna drömmar och idéer. Nacka kännetecknas av stor valfrihet och inflytande. Kommunen möter invånarna i Nacka och aktörernas behov och ambition med flexibilitet, enkelhet, snabbhet och öppenhet. Nyfikenhet, lärande och entreprenörskap präglar verksamheterna liksom lusten att vara kreativ, skapa och uppleva. Alla verksamheter har hög kvalitet och bidrar till en god hälsa.

Bästa utveckling för alla					
NVOA styrelsemål	Resultatindikatorer	Nuläge	Mål 2022	Mål 2023	Mål 2024
Nacka vatten och avfall är en attraktiv arbetsgivare	Attraktiv arbetsgivarindex (AVI)	125 p	150 p	150 p	150 p
	Motiverad medarbetarindex (MMI)	59*	>70	>70	>70

\*Avser mätning 2020

### ***Nacka vatten och avfall är en attraktiv arbetsgivare***

*Med det menar vi: Nacka vatten och avfall har en inkluderande kompetensförsörjning som innebär att matcha rätt medarbetare med rätt kompetens. Vi synliggör och värdesätter lärande i arbetet. Vi strävar för ett hållbart arbetsliv genom kontinuerlig kompetensutveckling för individen, samt att individens kompetens är i fokus för verksamhetens bästa.*

För att säkra en väl fungerande kompetensförsörjning idag och i framtiden behöver vi vara en attraktiv arbetsgivare i branschen men även för nya målgrupper på arbetsmarknaden. Vi behöver än mer fokuserat utveckla vårt kompetensförsörjningsarbete utifrån strategin Nacka vatten och avfall har en inkluderande kompetensförsörjning, det innebär bland annat att vi behöver skapa fler vägar in i branschen och bredda rekryteringsbasen.

För att attrahera de kompetenser Nacka vatten och avfall behöver för att vara i framkant finns ett stort behov att behöver vi kartlägga och beskriva vårt kompetensbehov på kort- och långsikt. Vi behöver omsätta vårt kompetensbehov i tydliga handlingsplaner. Planen behöver spegla kompetensbehovet kopplat till utbyggnaden i Nacka samt en plan för omställningen till mer digitala processer och arbetssätt. Kompetensplanerna ska även omfatta kompetensutveckling av våra befintliga medarbetare. En framgångsfaktor för ett väl fungerande kompetensförsörjningsarbete är engagerat ledarskap som tänker i de långa perspektiven och agerar i nutid.

## Fokusområde 2: Attraktiva livsmiljöer i hela Nacka

Nacka är en välkomnande, tolerant och nyskapande plats att bo, besöka, och arbeta i. Här finns spännande miljöer och levande mötesplatser som är trygga och tillgängliga. Det unika i kommundelarna bevaras och utvecklas. Framkomligheten är god, bebyggelsen tät och varierad och naturen är nära i hela Nacka. Kultur- och idrottslivet är rikt och aktivt. Rent vatten, frisk luft, ett rikt växt- och djurliv och en god bebyggd miljö kännetecknar Nackas miljöambitioner. Kommunen arbetar för en låg klimatpåverkan och en giftfri miljö.

Attraktiva livsmiljöer i hela Nacka					
NVOA styrelsemål	Resultatindikatorer	Nuläge	Mål 2022	Mål 2023	Mål 2024
Medborgare och kunder har förtroende för våra VA- och avfallstjänster	Andel vattenprov "tjänligt utan anmärkning" <sup>1</sup>	95%	>95%	>95%	>95%
	Bräddningar <sup>2</sup>	0,1%	<0,5%	<0,5%	<0,5%
	Andel sjöar med god status vad gäller övergödning <sup>3</sup>	67%	75%	75%	75%
	Nöjdhet besök kretsloppscentraler	91*	92	92	94
	Tillgänglighetsindex <sup>4</sup>	59*	72	72	72

\*Avser mätning 2020

<sup>1</sup> Mikrobiologiska och kemiska vattenprover enligt ordinarie egenkontrollprogram

<sup>2</sup> Andelen bräddningar av den totala avloppsvolymen mätt som rullande treårsmedelsvärde

<sup>3</sup> Med god status menas totalhalten av fosfor. Klassningen av sjöarnas näringstillstånd bygger på mätningar tre år i rad. NVOA följer målnivåerna i Nacka kommun.

<sup>4</sup> Sammanvägt index för avfall och VA ("Hur lätt är det att komma i kontakt med rätt person hos oss när du är i behov av att diskutera avfalls- respektive VA-hantering?").

### **Medborgare och kunder har förtroende för våra VA- och avfallstjänster**

*Med det menar vi: Säkra leveranser av god kvalitet ger medborgare och kunder en trygg VA- och avfallsförsörjning.*

*Nacka vatten och avfall levererar tjänster som är säkra och trygga. Leveransen säkras genom solida och effektiva processer som alltid sätter kunden i fokus. Bolaget medverkar till en hållbar samhällsutveckling och synliggör verksamheten som en viktig del i det moderna samhällsbyggandet. Bolaget ska sträva efter att göra det enklare att förstå och använda våra tjänster. Detta görs idag genom personliga möten, möten genom sociala media, nyhetsbrev, kampanjer tillsammans med andra aktörer i branschen och i framtiden genom ännu mer utvecklade e-tjänster och digitala plattformar.*

Nacka vatten och avfall tar årligen ett stort antal vattenprover runt om i kommunen för att kontrollera kvaliteten på dricksvattnet i enlighet med Livsmedelsverket krav på provtagning och uppföljning. Under transporten i ledningsnätet kan ibland vissa kvalitetstörningar i form av exempelvis järn (rost) uppstå i samband med underhållsarbeten. Andelen tjänliga vattenprov har tidigare år legat runt 92–95 %. Resultatet av genomförda dricksvattenprov publiceras årligen på hemsidan. I händelse av störningar sker kommunikation till berörda kunder, bland annat genom SMS-avisering.

Bräddningar ska så långt som möjligt undvikas då de medför en näringsbelastning på mottagande recipient. Men bräddningar utgör samtidigt en viktig säkerhetsfunktion för avloppssystemet för att vattnet inte ska gå baklänges och exempelvis riskera källaröversvämningar, i synnerhet vid kraftiga regn. Bräddningar rapporteras i en den årliga miljörapporten till tillsynsmyndigheten och har de senaste åren legat på låga nivåer i jämförelse med riksnittet.

### Fokusområde 3: Stark och balanserad tillväxt

Nacka växer för fler. Fram till 2030 ska minst 14 000 nya bostäder byggas och 10 000 nya arbetsplatser skapas. Tillväxten sker med ekologisk, social och ekonomisk hållbarhet på kort och lång sikt. Nacka utvecklas i nära samspel med Nackabor, civilsamhälle och näringsliv genom att tänka nytt, långsiktigt och innovativt. Genom tillväxten bidrar Nacka aktivt till utvecklingen i Stockholmsregionen.

Stark och balanserad tillväxt					
NVOA styrelsemål	Resultatindikatorer	Nuläge	Mål 2022	Mål 2023	Mål 2024
Nacka vatten och avfall har en långsiktigt hållbar VA- och avfallsförsörjning	Energiförbrukning i avloppsledningsnätet	0,20 kWh/m <sup>3</sup>	-1%	-1%	-1%
	Tillskottsvatten <sup>1</sup>	45%	<45%	<45%	<45%
	Vattenförluster <sup>2</sup>	13%	<13%	<13%	<13%
	Index biologisk behandling	29*	37	41	46
	Mängd insamlat mat- och restavfall (kg/person och år)	186*	175	170	165
	Materialåtervinning och förberedelse för återanvändning av kommunalt avfall (% av total inlämnad vikt)	27*	34	37	40

\*Avser mätning 2020

<sup>1</sup> Andel av den totala avloppsvolymen som inte utgörs av spillavloppsvatten. Mäts som rullande treårsmedelsvärde.

<sup>2</sup> Andel av den levererade vattenvolymen som inte debiteras kund eller förbrukas i den egna verksamheten.

#### **Nacka vatten och avfall har en långsiktigt hållbar VA- och avfallsförsörjning**

*Med det menar vi: Nacka vatten och avfall tillgodoser dagens behov utan att äventyra kommande generationers möjligheter att tillgodose sina behov. En långsiktigt hållbar försörjning styrs av vad som är tekniskt möjligt, ekonomiskt rimligt och ekologiskt motiverat.*

Vattenförlusterna består av utläckage i det allmänna ledningsnätet och i fastighetsägarnas privata servisledningar samt otillåten förbrukning (stöld som exempel) och mätarfel. Ur ett hållbarhetsperspektiv är det angeläget att hålla nivån så låg som möjligt. Ett sätt är aktiv läcksökning vilket bolaget påbörjade under 2019. Arbetet har resulterat i att vattenförlusterna sjunkit från 20–25 % till cirka 13 %. Detta motsvarar drygt 1,1 miljoner m<sup>3</sup> dricksvatten motsvarande ca 3,5 miljoner kronor.

Tillskottsvatten är vatten i avloppsnätet som inte är spillvatten utan kommer från nederbörd, grundvatten, hav och läckande dricksvattenledningar. Idag utgör tillskottsvatten cirka 45 % av den totala volymen avloppsvatten som leds till Käppala och Henriksdals reningsverk. Att minska andelen tillskottsvatten är ett långsiktigt arbete som Nacka vatten och avfall påbörjade 2018 med en handlingsplan. Detta sker genom systematisk filmning av ledningsnätet och riktade tillskottsvattenundersökningar för att identifiera eventuella felkopplingar på fastigheter. Tillskottsvattnet utgör även en ekonomisk belastning för VA-verksamheten i form av avgifter för avloppsrening och el för pumpning.

VA-försörjningen är en energikrävande verksamhet, i synnerhet avledningen av avloppsvatten. I Nacka finns det cirka 70 avloppspumpstationer. Sedan några år tillbaka pågår en systematisk renovering och uppgradering bland annat installation av mer energieffektiv utrustning vilket påverkar elförbrukningen. Reinvesteringsplanen omfattar tre pumpstationer per år. Hittills har ett tiotal renoverats.

## Fokusområde 4: Maximalt värde för skattepengarna

Nacka erbjuder hög kvalitet och effektiv service till alla Nackabor. Rätt saker görs i rätt tid och på rätt sätt, så att kostnaderna blir låga. Kommunen har lägsta möjliga skatt och påverkbara avgifter. Genom öppenhet, inflytande, dialog och stora möjligheter till egna val medverkar Nackaborna till att få maximalt värde för skattepengarna. Nackas ambition att vara bäst på att vara kommun bidrar till prioritering av vad en kommun ska göra och ständig utveckling på alla områden.

prioritering av vad en kommun ska göra och ständig utveckling på alla områden.

Maximalt värde för skattepengarna					
NVOA styrelsemål	Resultatindikatorer	Nuläge (Budget 2022)	Mål 2022	Mål 2023	Mål 2024
Verksamheten har en ekonomi i balans	Budgetavvikelse kostnader totalt		+ -5%	+ -5%	+ -5%
	Personalkostnader i förhållande till totala kostnader		<26%	<26%	<26%
	Administrativa kostnader i förhållande till fg år <sup>1</sup>		-1%	-1%	-1%

<sup>1</sup>Mäts utifrån utfallet de senaste 12 månaderna jämfört med basår 2019

### **Verksamheten har en ekonomi i balans**

*Med det menar vi: Bolaget ska ta ut avgifter som motsvarar VA- och avfallsverksamhetens nödvändiga kostnader. Varje generation bär sina egna kostnader för nyttjande av VA- och avfallstjänsterna.*

*Nacka vatten och avfall ska som ett samhällsnyttigt företag blicka mot samhällsutvecklingen i stort och ta ansvar för en hållbar utveckling i Nacka. Det inkluderar också att säkra en långsiktig ekonomisk stabilitet. Verksamheten ska bedrivas affärsmässigt så att långsiktig ekonomisk stabilitet skapas och upprätthålls. Vi utvecklar ständigt våra processer och rutiner.*

Administrativa kostnader avser bolagsgemensamma avdelningar. Dessa kostnader följs upp för att säkerställa effektiv verksamhet.

## Effektiv verksamhet

Arbetet med att minska vattenförlusterna i vattenledningsnätet fortsätter genom aktiv läcksökning vilket sker genom daglig analys av vattenbalansen i olika delområden och vid behov läcksökning i fält för att hitta vattenläckor.

Att minska andelen tillskottsvatten ger många positiva effekter för verksamheten, inte minst ekonomiskt men även för miljön. Detta arbete fortsätter enligt planen för tillskottsvatten bland annat riktade tillskottsvattenundersökningar för att identifiera eventuella felkopplingar på fastigheter.

Arbetet med digitalisering fortgår. Under de kommande åren kommer digitala vattenmätare att installeras hos kunderna. Effektiviteten kommer att kunna öka, då man snabbare kan se om det uppstått vattenläckor, både hos kunden och i våra egna vattenledningar. Digitala vattenmätare underlättar kundens förståelse för fakturan då de betalar för faktisk förbrukning och inte som idag en preliminär förbrukning baserad på senaste vattenavläsningen. Detta kommer att minska frågorna till kundtjänst och återbetalningar vid överförbrukning samt göra intäktsprognoserna mer träffsäkra. Andra digitala satsningar som fortsätter är bland annat digitala utbildningar, implementering av bättre systemstöd i verksamheten och införa tidsbokningar via hemsidan för exempelvis byte av vattenmätare vilka kommer att minska arbetsbelastningen inom bolaget och frigöra tid för annat.

Genom att byta ut gamla modem i våra stationer och anläggningar till mobilt bredband finns möjlighet till kostnadsbesparingar.

Analys av behovet av ny- och reinvesteringar i såväl ledningsnät som anläggningar (pumpstationer, vattentorn med mera) pågår löpande. Bolaget tillämpar en modell som branschföreningen Svenskt Vatten tagit fram för beräkning av förnyelsetakt för ledningsnätet som ligger till grund för investeringsnivåer och urval av objekt. Även drift- och underhållsplanerna kommer att ses över för att hitta en långsiktig balans. Bolaget har för avsikt att strukturera detta arbete enligt Asset Management (benämns fortsättningsvis som *tillgångsförvaltning*). Arbetssättet hjälper bolaget att målinrikta tillsynen av anläggningsinvesteringar för att få största möjliga värde av tillgångarna.

Inom projektverksamheten pågår implementering av systemstöd och projektmetodik, för ökad kontroll och styrning av projekten. Detta medför en ökad administration men medför på sikt ökad effektivitet, exempelvis genom att samla information och dokumentation för respektive projekt i ett system. Detta kommer underlätta vid exempelvis överlämning av ett projekt till nya resurser. Tydliga roller och ansvar har underlättat hanteringen av nödvändiga beslut utmed projektets gång, då dessa främst tas av projektledaren, projektsponsor eller styrgruppen.

Samtliga avfallskärl, behållare och andra hämtplatser för rest- och matavfall kommer under 2021 att vara märkta för digital avläsning. Kravställning i avtalet med samlingsentreprenören innebär att en digital notering måste ske vid varje besök. Detta förbättrar möjligheten för kundservice att återkoppla till kund vid avvikelser.

Den digitala sorteringsguiden kommer kontinuerligt att utvecklas i syfte att möjliggöra för Nackaborna att få svar digitalt på frågor kring sortering. Utvecklingsområden som kommer att undersökas berör bland annat:

- Återkoppling om miljönytta med den sortering som utförs
- Möjlighet till återkoppling på KLC
- Statistisk uppföljning kring hur nyttjandegraden ökas

Det samarbete som under 2021 inleds med ett återvinningsföretag förväntas att utökas. Samarbetet innebär en digital lösning för hämtning och transport av grovavfall och återbruk. Förutom att förenkla för Nackaborna så innebär förhoppningsvis försöket till:

- Minskade CO<sup>2</sup> utsläpp från persontransporter då samlastning ökar
- Minskad belastning på kretsloppscentralerna, då färre fordon besöker anläggningen
- Ökad mängd återbruk genom att digital återkoppling kan ske då annons läggs upp
- Bättre sorteringsresultat då avfallsfraktion rapporteras direkt då annons läggs upp

IT- och digitaliseringsstrategin ska uppdateras och vid årsskiftet går vi över till en IT-drift inkl. IT-arbetsplats i egen regi, som är anpassad efter bolagets behov idag och i framtiden. Digitala satsningar är ständigt aktuella som bland annat bidrar till en effektivare verksamhet. Möjlighet att genomföra digitala utbildningar, implementera bättre systemstöd i verksamheten och införa ett mer digitalt fakturaflöde kommer att fortskrida även de kommande åren – ett sätt att även minska arbetsbelastningen inom bolaget.

## Samverkan

Nacka vatten och avfall kommer fortsätta att utveckla samarbetet inom branschen, Nacka Energi, Nacka kommun och med grannkommuner. Fokus är att hitta samarbeten och samarbetspartners som möjliggör för bolaget att leva upp till ägardirektivet om att vara ledande i branschen i att driva en effektiv verksamhet. Exempel på detta är att dela på systemkostnader och administrativa resurser på ett smart sätt inom koncernen. För att ha möjlighet att lösa de utmaningar samhället står inför inom både VA- och avfallsområdet är samverkan, kompetensdelning och resursdelning en nödvändighet.

Inom avfallsområdet sker tät samverkan med grannkommunerna, främst Tyresö och Värmdö. Där det är möjligt upphandlas gemensamma avtal, senast gällde detta insamling och behandling av returpapper. Dessutom sker regelbunden kompetensdelning samt gemensam leverantörsuppföljning och leverantörssamverkan.

Eftersom ytorna som nyttjas för återvinning i Nacka är relativt små krävs en samverkan med andra aktörer inom intresseområdet. Nacka vatten och avfall strävar efter att låta aktörer mötas för att själva affärsutveckla och hitta samverkansformer. Ett tydligt exempel på detta är det återbruksnätverk som drivs av avfallsavdelningen där aktörer som arbetar inom området, både privata och offentliga, bjuds in till regelbundna möten med fast agenda. Ett annat exempel är det nedskräpningsnätverk som drivs av avfallsavdelningen på uppdrag av Nacka kommun, där kommun, kommunala bolag och fastighetsbolag deltar. Direkt samverkan sker med avfallsmottagare, där Nacka vatten och avfall, Tyresö kommun och Värmdö kommun samarbetar med ett externt företag i syfte att hitta bättre lösningar för avfallshanteringen, exempelvis etablering av biokolsanläggning eller öka materialåtervinning av trä. Direkt samverkan sker också med ett byggföretag i syfte att öka återbruk av bygg- och rivningsavfall.

Ett nätverk med chefer för VA-projekt i större VA-bolag startade 2020 och nyttjas för samverkan kring principiella och viktiga frågor, till exempel hur projekt mäts och följs upp. Ett liknande nätverk finns för VA-chefer i Stockholmsområdet med tyngdpunkt runt Södertörn. VA deltar bland annat i nätverk kring tillskottsvatten tillsammans med övriga kommuner inom Käppalaförbundet. Här arrangeras workshops, benchmarking, seminarier och erfarenhetsutbyte. Vidare deltar VA på olika sätt i olika utvecklingsprojekt inom ramen för Svenskt Vatten Utveckling. Nu senast inom tillgångsförvaltning och erfarenheter av LTA-system.

Bolaget deltar även aktivt i VA-ekonomiskt nätverksträff, som brukar anordnas två gånger per år och där fokus ligger på diverse ekonomiskt relaterade utmaningar inom branschen.

## Strategiska studier

### Avfallskollektivet

Avfallsbranschen står inför stora förändringar kommande år. Detta är dels kopplat till de samhälleliga utmaningar som uppstår i Nacka i form av ökad inflyttning, konkurrens om vägar och ytor, ökade avfallsmängder och på sikt råvarubrist och dels beroende på att det kommunala ansvaret är under förändring. Från och med 2022 är returpapper ett kommunalt ansvar och ska därmed finansieras av avfallstaxan. Dessutom kan insamling av förpackningar bli ett kommunalt ansvar samtidigt som verksamheter eventuellt kan komma att fritt få välja avfallsentreprenör för det kommunala avfallet. Avfallsarbetet drivs utifrån avfallshierarkin där målet är att avfallsmängderna ska minska. Detta är en stor samhällelig fördel men en utmaning för avfallskollektivet då en stor andel av intäkterna är rörliga.

Utöver ovanstående utmaningar har offensiva etappmål beslutats av regeringen. Livsmedelsavfallet ska minska med 20% fram till 2025 och 65% av det kommunala avfallet ska materialåtervinnas eller förberedas för materialåtervinning senast 2035. Vidare har en ökad ambition om cirkulär ekonomi fastslagits av regeringen.

För att strategiskt landa dessa utmaningar har Nacka vatten och avfall lett arbetet med att ta fram en ny avfallsplan för åren 2021--2026. Utgångspunkten är att Nackaborna ska uppleva att det är lätt att agera i enlighet med Nackas avfallsplan. De mål som föreslås i avfallsplanen är följande:

Mål 1: Avfall och matsvinn förebyggs

Mål 2: God service, tillgänglig insamling och engagerade nackabor

Mål 3: Hållbar och säker avfallshantering

Mål 4: Minskad nedskräpning

Nacka vatten och avfall förlitar sig på att branschföreningen *Avfall Sverige* hjälper kommunerna med strategiska studier men är aktiva och påverkar så att rätt frågor drivs. Detta görs främst genom att delta i och påverka *Avfall Sveriges* arbetsgrupper. Nacka vatten och avfall är medlem i följande arbetsgrupper:

- Förebyggande
- Digitalisering
- Public affairs
- Kommunikation

Nacka vatten och avfall driver även utvecklingsprojekt med samverkansparter från Nacka kommun, andra kommuner, näringsliv och andra organisationer. Dessa projekt ska självklart följa mål och ambitioner i avfallsplanen.



## VA-kollektivet

Nacka vatten och avfall köper allt vatten från Stockholm Vatten och Avfall. Systemet är robust och säkert men ur ett långsiktigt perspektiv, med hänsyn till leveranssäkerhet och människors hälsa, avser bolaget utreda möjligheten till kompletterande vattenleveranser för att säkerställa en trygg och säker vattenleverans till Nackaborna. Som en del av detta arbete ingår även dialog med Värmdö kommun som transiterar sitt dricksvatten genom Nacka.

Spillvattnet från Nackaborna renas i Henriksdals reningsverk, som tillhör Stockholm Vatten och Avfall, och Käppala reningsverk som tillhör Käppalaförbundet. Båda reningsverken står inför omfattande behov av utbyggnad och reinvesteringar på grund av växande befolkning och tuffare reningskrav. Stockholm vatten och avfall AB:s åtgärder innebär kraftigt ökade kostnader jämfört med Käppalaförbundet vilket avspeglas på avgifterna som bolaget betalar per kubikmeter. Nacka vatten och avfall planerar därför att utreda för- och nackdelar med båda lösningarna samt analysera om eventuella förändringar kan leda till en bättre ekonomi för VA-kollektivet i Nacka.

Revidering pågår av VA-planen tillsammans med Nacka kommun och förväntas vara klar under 2022. VA-planen utgör en viktig grund i den långsiktiga planeringen av VA-verksamheten. VA-planen anger exempelvis behovet av en nödvattenplan vilket är ett arbete som pågår.

Underhållsarbeten och VA-utbyggnadsprojekt genererar stora mängder schakt- och jordmassor som behöver hanteras på ett effektivt sätt. Massorna transporteras bort från arbetsställena i brist på markutrymmen för vidare behandling. Massorna kan antingen återanvändas direkt, behandlas/sorteras eller deponeras. Det är ont om anläggningar i regionen för massahantering. Den entreprenör som bolaget och Nacka kommun hittills anlitat har inte fått förlängt tillstånd för sin hantering på Koviks återvinningsanläggning (Värmdö). Att transportera massor är kostsamt varför andra lösningar behöver utredas. Samverkanslösningar med Nacka kommun och Värmdö är alternativ som ingår i utredningen.

## Styrelsens yttrande om budget 2022

Nacka vatten och avfall AB har i uppdrag att trygga och säkra VA-försörjningen i ett växande Nacka med minsta möjliga påverkan på miljön. Det innebär att ledningsnätet och VA-anläggningarna behöver underhållas, renoveras och byggas ut i takt med behoven och anpassas till nya lagar och förutsättningar som påverkar VA-verksamheten. För att möjliggöra detta behöver intäkterna utvecklas i takt med kostnaderna för såväl VA- som avfallskollektivet.

### Avfall

Kollektivet har de senaste åren tvingats till såväl stora taxehöjningar som kraftiga besparingar för att betala tillbaka det villkorade aktieägartillskottet på 10 miljoner kronor samt finansiera direktavskrivningen av Kil kretsloppspark.

Avfallsintäkterna fortsätter att öka, främst som en följd av de höjningar av taxan som gjorts de senaste åren. Även utbyte och märkning av avfallskärl bidrar till den positiva intäktsutvecklingen. Den miljöstyrningsavgift som infördes vid årsskiftet 2020 har inneburit högre intäkter än förväntat eftersom anslutningsgraden till matavfallssortering (som är subventionerad) inte ökar enligt intentionerna.

På grund av hårdare miljökrav, införandet av förbränningskatt samt högre kostnader för omhändertagande av grovavfall har även kostnaderna ökat de senaste åren. Majoriteten av kostnaderna är relativt opåverkbara då de grundas på långa avtalsperioder med underentreprenörer och leverantörer.

En ytterligare åtgärd som implementerades 2020 var att skriva av nya kärl på fem år (istället för att redovisa utgiften som en direkt kostnad).

Genomförda åtgärder har resulterat i att prognosen för avfallskollektivet pekar mot ett överskridande på 12 miljoner kronor (efter skatt) år 2021.

Detta innebär en skuld till kollektivet och innebär att taxan inte föreslås höjas de närmaste åren under nuvarande förutsättningar. Trots detta beräknas utrymme finnas för kommande års satsningar på till exempel materialåtervinning och fossilfri verksamhet.

## Budgetförslag avfallskollektivet 2022

AVFALLSKOLLEKTIVET (MSEK)	BUDGET HELÅR 2021	PROGNOS 2 HELÅR 2021	FÖRSLAG BUDGET 2022
Huvudintäkter	106,3	113,7	113,7
Aktiverat arbete	0,2	0,1	0,1
Övriga rörelseintäkter	1,3	1,0	1,0
<b>Rörelsens intäkter</b>	<b>107,8</b>	<b>114,8</b>	<b>114,8</b>
Driftkostnader	-84,5	-83,4	-86,0
Personalkostnader	-9,1	-8,5	-11,9
Avskrivningar	-6,2	-6,6	-7,4
Övriga rörelsekostnader	-0,2	-0,2	-0,2
<b>Rörelsens kostnader</b>	<b>-100,0</b>	<b>-98,7</b>	<b>-105,5</b>
<b>RÖRELSERESULTAT</b>	<b>7,8</b>	<b>16,1</b>	<b>9,3</b>
<b>Räntor och andra finansiella poster</b>	<b>-1,3</b>	<b>-1,1</b>	<b>-1,3</b>
<b>RESULTAT EFTER FINANSIELLA POSTER</b>	<b>6,5</b>	<b>15,0</b>	<b>8,0</b>
<b>Skatt</b>	<b>0,0</b>	<b>-3,2</b>	<b>-1,7</b>
<b>RESULTAT EFTER SKATT</b>	<b>6,5</b>	<b>11,8</b>	<b>6,3</b>

## Prognos taxejustering

(MSEK)	2020	2021	2022	2023	2024	2025
Resultat	8,4	11,8	6,3	-1,4	-3,8	-5,2
Fordran på/skuld till kollektivet	0,6	12,4	18,7	17,3	13,5	8,3
Taxeförändring	20%	5%	0%	0%	0%	1%

Resultatet är beräknat utifrån en preliminär skatteuträkning och bygger på ett antal antagande då många faktorer är osäkra.

## VA

Brukningavgiften är en periodisk avgift som ska täcka VA-verksamhetens driftkostnader som exempelvis köpt vatten och avloppsrening, drift- och underhåll, personal, ränta och avskrivningar. Driftkostnaderna förväntas öka under 2022. Stockholm Vatten och Avfall AB och Käppalaförbundet har aviserat om höjda avgifter för både vattenleverans och avloppsrening. Andra kostnadsökningar kan bland annat hänföras till ränta och avskrivningar, pris- och avtalsjusteringar och strategiska satsningar för att utveckla VA-verksamheten, som exempelvis digitala vattenmätare och implementering av tillgångsförvaltning som arbetssätt. För att täcka kostnaderna föreslås en höjning av brukningavgifterna med 10 % till 2022. Detsamma föreslås även för industriavloppstaxan och särskilda avgifter. Investeringar med utgifter på cirka 2 miljarder de närmaste tio åren planeras, dock föreligger stora osäkerheter i såväl kostnadsberäkningar som tidsplanering.

VA-taxans anläggningsavgift är en engångsavgift som betalas i samband med anslutning till det kommunala VA-nätet. För att uppnå full kostnadstäckningsgrad i VA-utbyggnadsprojekten behöver anläggningsavgiften successivt höjas under flera år. Därför föreslås en höjning med 7 % 2022.

## Budgetförslag VA-kollektivet 2022

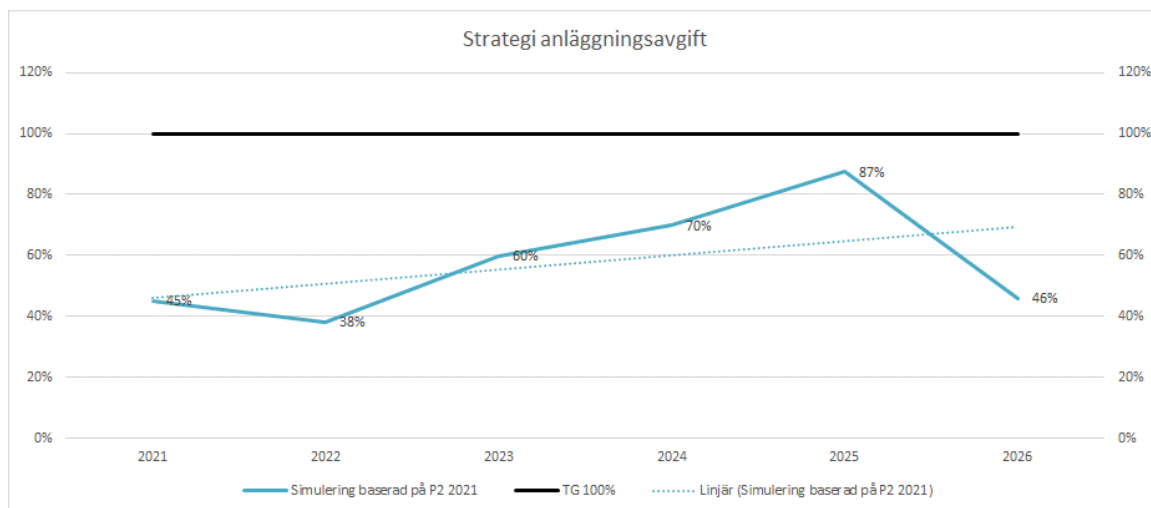
VA-KOLLEKTIVET (MSEK)	BUDGET HELÅR 2021	PROGNOS 2 HELÅR 2021	FÖRSLAG BUDGET 2022
Huvudintäkter	214,4	215,0	238,7
Anläggningsavgifter	5,3	5,3	5,7
Aktiverat arbete	21,0	19,6	22,0
Övriga rörelseintäkter	4,2	4,2	4,3
<b>Rörelsens intäkter</b>	<b>244,9</b>	<b>244,2</b>	<b>270,7</b>
Driftkostnader	-139,8	-141,0	-155,4
Personalkostnader	-75,5	-73,5	-82,8
Avskrivningar	-23,6	-22,6	-24,1
Övriga rörelsekostnader	0,0	0,0	0,0
<b>Rörelsens kostnader</b>	<b>-238,8</b>	<b>-237,1</b>	<b>-262,3</b>
<b>RÖRELSERESULTAT</b>	<b>6,1</b>	<b>7,1</b>	<b>8,4</b>
<b>Räntor och andra finansiella poster</b>	<b>-15,0</b>	<b>-14,0</b>	<b>-16,8</b>
<b>RESULTAT EFTER FINANSIELLA POSTER</b>	<b>-8,9</b>	<b>-6,9</b>	<b>-8,4</b>
<b>RESULTAT FÖRE SKATT</b>	<b>-8,9</b>	<b>-6,9</b>	<b>-8,4</b>
<b>Skatt</b>	<b>0,0</b>	<b>0,0</b>	<b>0,0</b>
<b>RESULTAT EFTER SKATT</b>	<b>-8,9</b>	<b>-6,9</b>	<b>-8,4</b>

## Prognos taxejustering brukningstaxa

(MSEK)	2020	2021	2022	2023	2024	2025
Resultat	-7,1	-6,9	-8,4	0,8	0,9	1,3
Fordran på/skuld till kollektivet	17,0	10,1	1,7	2,5	3,4	4,7
Taxeförändring	0%	18%	10%	10%	6%	6%

Resultatet är beräknat innan skatteeffekter samt bygger på ett antal antagande då många faktorer är osäkra.

## Prognos taxejustering anläggningstaxa



Ovanstående diagram visar bolagets strategi för anläggningsavgift baserat på ett antal antaganden, främst byggnations- och inflyttningstakt i kommunen.

## Utmaningar och möjligheter – framåtblick 2030

Nacka vatten och avfall arbetar aktivt med säkerhet för att skydda bland annat personal, kunder, anläggningar och information. Den ökade digitaliseringen har inneburit ökad sårbarhet vilket har bidragit till att lagstiftningen inom området skärpts. Detta i sin tur har inneburit att många verksamheter tvingats öka skyddet. Exempel på ny lagstiftning är GDPR, NIS-direktivet (Informationssäkerhetslagen) och Säkerhetsskyddslagen. Bolaget har en etablerad säkerhetsorganisation och arbetar kontinuerligt med säkerhet.

### Avfall

Fram till 2026 styrs Nacka vatten och avfalls arbete till stor del av avfallsplanen som sätter mål och ambitioner inom området. Generellt styr avfallsplanen mot bättre miljöpåverkan och bättre servicegrad. En framgångsfaktor för att nå målen i avfallsplanen är ökad samverkan med kommunen och övriga samhället. Många av de viktigaste åtgärderna i planen berör byggprocessen och hur kommunen agerar när man genomför sina inköp, vilket inte omfattas av avfallskollektivets ansvar.

Nationella mål och ambitioner kring materialåtervinning och avfallsförebyggande är ambitiösa. Följande återvinningsmål gäller för kommunalt avfall:

Till 2025	Till 2030	Till 2035
55%	60%	65%

För att nå upp till dessa mål måste Nackaborna bli bättre på att källsortera och få tillgång till bättre källsorteringsmöjligheter. I dagsläget är Nacka kommun bland de sämsta kommunerna på att sortera ut förpackningar från restavfallet och Nacka ligger långt efter vad gäller utsortering av matavfall. 2020 är Nackas resultat 27% kring återvinning av kommunalt avfall.

Fastighetsnära insamling av förpackningar måste utredas och införas och frivillighet om att sortera matavfall bör ifrågasättas. Taxan bör styra mer mot målen och en ökad förståelse för hur individens beteende påverkar måste finnas.

Vidare måste tekniska och praktiska nya lösningar testas och tillämpas. Eftersortering av restavfall ska utvärderas, nya ytor och lösningar för sortering måste till och de samarbetspartner Nacka vatten och avfall använder behöver innovera mer.

Digitaliseringsarbetet bör utökas i samarbete med de aktörer som gör det bäst. Det pilottest bolaget utför med ett återvinningsföretag bör kunna utökas och riktas mot avfallsförebyggande och mer återbruk. Det digitala kundbemötandet bör också kunna förenkla för kunderna att göra rätt.

## VA

VA-branschen står generellt inför komplexa utmaningar i form av klimatförändringar, ökade lagkrav och en åldrande anläggning i kombination med växande storstadsregioner. Den ökade digitaliseringen i samhället skapar både möjligheter och sårbarheter som behöver hanteras. För att klara dessa utmaningar behöver VA-verksamheten säkerställa en trygg och hållbar drift av VA-försörjningen, bygga ut anläggningen i den takt som efterfrågas vilket i sin tur ökar behovet av att ha en god planering för att kunna göra rätt bedömningar kring exempelvis kapacitetshöjningar och investeringsbehov.

Nacka vatten och avfall har ingen egen vattenproduktion eller avloppsrening utan hanterar detta genom regional samverkan med Stockholm Vatten och Avfall och Käppalaförbundet. Det finns många fördelar med att hantera dessa frågor storskaligt, både vad gäller kompetens, kvalitet och ekonomi. Liksom många andra vattenverk och reningsverk i Sverige står våra leverantörers anläggningar inför stora och omfattande investeringsbehov för både utbyggnad av kapacitet och för att möta tuffare kvalitetskrav. Detta innebär höjda avgifter för VA-verksamheten vilket får stor påverkan på kostnaderna. Därför är det viktigt att bolaget har fortsatt fokus på tillskottsvatten och vattenförlusterna får att minska behovet av köpt dricksvatten och avloppsrening. Arbetet med tillskottsvatten är även viktigt för att minska risken för bräddningar och för bättre kapacitetsnyttjande i spillvattenledningarna.

Vattenförsörjningen är klassad som en samhällsviktig verksamhet och behöver därför skyddas på ett tillförlitligt sätt. Ny lagstiftning som exempelvis NIS-direktivet (Informationssäkerhetslagen) och Säkerhetsskyddslagen ställer högre krav på skyddsfrågorna. Bolaget har en etablerad säkerhetsorganisation och arbetar kontinuerligt med säkerhetsfrågorna. Detta gäller såväl IT-säkerheten som skalskyddet vid våra anläggningar.

Stockholm Vatten och Avfall är en trygg och pålitlig leverantör av dricksvatten. Trots detta är det viktigt att säkerställa dricksvattenförsörjningen för Nackaborna i alla lägen. Exempel på detta är nödvattenplan, etablering av nödvattentäkt vid Sandasjön, se över möjligheten till fler leveranspunkter och utbyggnad av redundans i huvudvattenledningssystemet.

Digitaliseringen skapar möjligheter till insamling och bearbetning av stora mängder mätdata som i sin tur kan användas för bättre analyser av exempelvis vattenförluster i distributionssystemet, kundernas vattenförbrukning och bruksningsintäkterna. En förutsättning är digitala och uppkopplade vattenmätare vilket bolaget avser att övergå till.

Ett aktivt deltagande från Nacka vatten och avfalls sida i Nackas planerade expansion bidrar till att tänkt exploatering är möjlig, men framförallt säkrar denna medverkan funktionen i VA-anläggningar. Att bolaget deltar i tidiga planeringsskeden är viktigt för att identifiera, samverka och planera för rätt insatser i rätt tid.

Nacka vatten och avfall tar en aktiv roll i dagvattenansvaret. Det finns en långsiktig plan gällande renovering och underhåll av befintliga dagvattenanläggningar. Bolaget söker även återkommande bidrag från bland annat Naturvårdsverket för att minska spridningen av mikroplaster och andra föroreningar till hav, sjöar och vattendrag.

## Bilagor

Nedan redovisas jämförelsetal, där sådana finns, med kommunerna Danderyd, Sollentuna, Solna, Tyresö och Täby. Ett urval av data från VASS (Svenskt Vattens Statistik System) och Avfall Sverige presenteras nedan. Jämförelsen visar hur Nacka vatten och avfall AB förhåller sig till likartade kommuner i länet.



## Bilaga 1 Avfall

### Avfall web

### Värderingsrapport Stockholms län 2020

Värderingsdel	2019	2020					
	Nacka	Nacka	Danderyd	Sollentuna	Solna	Tyresö	Täby
<b>AVFALLSMÄNGDER - FÖREBYGGA AVFALL</b>							
Mängd insamlat hushållsavfall, exkl. slam och trädgårdsavfall. (kg/person)	378	387	357	396	274	459	458
Mängd insamlat mat- och restavfall (kg/person)	195	186	174	187	198	195	200
Mängd insamlat restavfall (kg/person)	171	157	140	149	166	169	166
<b>ÅTERVINNING</b>							
Andel hushållsavfall insamlat för materialåtervinning, exklusive biologisk behandling och konstruktionsmaterial (%)	23	24	25	-	19	-	26
Andel av uppkommet matavfall som behandlas biologiskt genom rötning eller kompostering så att växtnäring tas tillvara (%)	24	29	34	-	29	-	31
Andel av uppkommet matavfall som behandlas biologiskt genom rötning så att både växtnäring och energi tas tillvara. (%)	23	28	31	-	29	23	31
<b>MILJÖEFFEKTER</b>							
Andel förnybara drivmedel - Insamling mat- och restavfall (%)	86	96	95	86	39	58	50
Mängd förpackningar och returpapper, totalt, i restavfall (villa) (kg/hushåll o vecka)	2,8	2,8	-	1,8	-	-	0,6
Mängd förpackningar och returpapper, totalt, i restavfall (lägenhet) (kg/hushåll och vecka)	1,2	-	-	-	-	-	-
Mängd matavfall i restavfall (villa) (kg/hushåll och vecka)	-	1,9	1,1	0,9	1,5	-	2,0
Mängd matavfall i restavfall (lägenhet) (kg/hushåll och vecka)	-	1,2	0,8	0,6	1,4	-	1,8
Mängd hushållsavfall till deponering (kg/person)	2,8	3,0	3,4	3,6	1,1	0,6	4,9
<b>KUNDNÖJDHET - KVALITET OCH SERVICE</b>							
Nöjdhet avfallshantering en- och tvåfamiljshus (%)	89	88	73	80	-	83	80
Nöjdhet avfallshantering lägenhet (%)	75	83	67	-	-	83	70
Nöjdhet hämtning hushållsavfall vid bostad (%)	91	85	69	91	-	83	89
Nöjdhet besök ÅVC (%)	89	91	83	73	-	80	79
Nöjdhet information (%)	68	68	63	67	-	-	57
<b>Översiktsdel</b>							
<b>KUND - Avfallsavgifter</b>							
Vanligaste avgift en- och tvåfamiljshus (kr/år)	2 108	2 844	2 712	2 135	2 221	1 992	3 150
Vanligaste avgift lägenhet i flerbostadshus (kr/år)	1 416	2 025	1 794	1 566	1 467	1 403	920
<b>EKONOMI - Kostnader</b>							
Totala kostnader hushållsavfall exkl slam (kr/person)	784	854	900	760	545	1 043	706
Årskostnad service- och administration exkl slam (kr/person)	-	443	294	329	-	-	235
Årskostnad insamling mat- och restavfall (kr/person)	-	297	468	300	288	-	264
Årskostnad behandling inkl fjärrtransport av mat- och restavfall (kr/person)	-	104	121	128	143	-	143

### Kommentarer Avfall Web

Under 2020 visar Avfall web att insamlade mängder rest- och matavfall fortsätter att sjunka, i enlighet med ambitionerna i Nackas avfallsplan. Vidare ökar mängden utsorterat matavfall rejält jämfört med föregående år, dock är Nacka fortfarande en bra bit från nationell mål 50 %.

Andel förnybara drivmedel ökar då Nacka vatten och avfall ställt hårdare krav i upphandlingsavtalet.

En hög kundnöjdhet kan påvisas trots taxehöjningar och entreprenörsbyte och bolaget är fortsatt kostnadseffektivt i förhållande till jämförelsekommunerna.

## Bilaga 2 VA

### Hållbarhetsindex (HBI) 2016–2020

Hållbarhetsindex (HBI) är en modell som redovisar statusen i VA-verksamheten. Varje delområde utvärderas med hjälp av ett antal frågor och nyckeltal. HBI syftar till att förbättra och prioritera viktiga områden och stödjer det långsiktiga arbetet då HBI:s planeringshorisont är 5–10 år.

#### HBI 2016–2020

	Hållbara tjänster för brukare						Miljömässig hållbarhet				Hållbara resurser			
	Th	Tv	Tl	Tp	Ta	Tn	Tk	Mr	Me	Mm	Mv	Rs	Rd	Rk
	Hälsomässigt säkert vatten	Vattenkvalitet	Leveranssäkerhet	VA-planering	Klimatanpassning och översvämningssäkerhet	Nöjda brukare	Kommunikation	Hushållning med ändliga resurser	Hushållning med energi	Miljökrav	Vattentillgång	VA-anläggningens status	Driftstabilitet	Personalresurser och kompetens
2016	1	2	3	2	3	1	2	2	1	1	2	3	3	3
2017	1	2	3	2	3	1	2	2	1	1	2	3	3	2
2018	1	2	3	2	2	1	2	2	1	1	2	2	2	2
2019	1	2	3	2	2	1	2	2	1	2	1	2	2	2
2020	1	2	3	2	2	1	2	2	1	2	1	3	2	2

Några av de viktigaste aktiviteterna som Nacka vatten och avfall genomför är:

- Samverkan med Nacka kommun för att säkra tillgång till nödvatten. Bland annat sker en prioritering av samhällsviktiga funktioner och arbete med nödvattenplanen.
- Framtagande av strategi för översvämningssäker höjdsättning vid nybyggnad.
- Framtagande av en reinvesteringsplan för att säkerställa driftinstruktioner, säkerhet och reservkraft för de mest eftersatta anläggningarna.
- Säkerställande att den planerade reinvesteringstakten av ledningsnätet efterlevs.
- Utvärdering av tillgångsförvaltning för att säkerställa ett systematiskt arbete kring drift och underhåll av anläggningar

Arbetet under 2020 har medfört att samma status som föregående år bibehålls undantaget delområde *VA-anläggningens status*, vilket beror på Stockholm Vatten och Avfall och Käppalas omfattande investeringsbehov i sina avloppsreningsverk. Delområde *Leveranssäkerhet* kvarstår på röd nivå eftersom nödvattenplanen ej är färdig och Stockholm Vatten och Avfall har angett att deras vattenproduktion närmar sig ett kapacitetstak.

## Utvalda nyckeltal från VASS

		Nacka	Tyresö	Täby	Danderyd	Sollentuna	Solna
	Enhet	2020	2020	2020	2020	2020	2020
<b>Basfakta</b>							
Anslutningsgrad vattenledningsnätet	%	97	94	100	100	100	100
Antal spillvattenpumpstationer per km ledning	st/km	0,25	0,56	0,11	0,09	0,13	0,26
Total ledningslängd per ansluten person	m/ansluten	10,3	13,0	11,7	18,2	10,3	3,8
Antal LTA eller likvärdiga spillvattenpumpstationer	st	3099	89	0	3	19	13
<b>VA-anläggningens status och funktion</b>							
Tillskottsvatten <sup>1</sup>	%	42	34	37	65	31	27
Andel vattenprover "tjänliga utan anmärkning" <sup>2</sup>	%	95	100	91	96	93	94
Sålt vatten/levererat vatten	%	86	74	76	70	92	99 (?)
Läckor på huvudvattenledning	st/km ledning	0,052	0,064	0,044	0,075	0,039	0,018
Stopp på spillvattenförande huvudledning	st/km ledning	0,051	0,129	0,052	0,079	0,079	0,011
Fömylsetakt vattenledningar	%	0,9	0,4	0,4	0,0	0,4	0,0
Fömylsetakt spillvattenförande ledningar	%	0,3	0,4	0,6	0,0	0,5	0,1
<b>Ekonomi och taxa</b>							
Total kostnad per ansluten	kr/ansluten	2 077	2 413	1 325	2 256	1 522	1 296
Andel kapitalkostnader av totala kostnaden	%	13,5	14,5	16,4	9,7	15,0	9,9
Total årskostnad för typhus A <sup>3</sup>	kr/år	6 803	7 859	4 638	7 578	5 613	3 247
Total årskostnad för typhus B <sup>4</sup>	kr/år	70 791	76 276	48 996	40 569	55 680	24 667
Förbrukningsavgift för vatten och avlopp	kr/m <sup>3</sup>	29,17	24,7	23,78	16,86	13,47	9,23
<b>Kund</b>							
Dricksvattenförbrukning hushåll	liter/person och dygn	133	142	133	143	145	140

<sup>1</sup> Beräknas utifrån svar i VASS enligt formeln:  $(Vb202 - Vb204) / Vb202$

<sup>2</sup> Beräknas utifrån svar i VASS enligt formeln:  $(1 - ((Ks201 + Ks202 + Ks207 + Ks208) / (Ks200))) * 100$

<sup>4</sup> Typhus B är ett statistiskt flerbostadshus med 15 lägenheter som nyttjar samtliga vattentjänster, förbrukar 2 000 m<sup>3</sup>/år och har en tomtyta på 800 m<sup>2</sup>.

### Bilaga 3 Investeringsplan

<b>INVESTERINGAR (MSEK)</b>	<b>Budget 2022</b>	<b>Prognos 2023</b>	<b>Prognos 2024</b>
VA	133	154	154
Stadsbyggnad	191	220	183
Avfall	3	4	6
Övrigt	5	5	5
<b>Summa</b>	<b>332</b>	<b>383</b>	<b>348</b>

Nacka vatten och avfall ska under 2022 i enlighet med ägarens intentioner investera i nya anläggningar och reinvestera i befintligt ledningsnät för att säkerställa att anläggningarna fortsättningsvis kommer att ha en hög standard. Bolagets bedömning är att av dessa medel på totalt 332 miljoner kronor avser 129 miljoner kronor investeringar i förnyelse av VA-ledningsnät samt VA-anläggningar, drygt 4 miljoner kronor avser investeringar i nyläggning av huvudvattenledningar. 191 miljoner kronor avser projekt inom Stadsbyggnadsavdelningen. Avfallskollektivet investerar 3 miljoner kronor som avser kärlyfte samt start av Boo kretsloppscentral. Övriga mindre investeringar uppgår till 5 miljoner kronor, främst inom driften.

## Bilaga 4 Likviditetsprognos

### Likviditetsprognos 2022

Nacka vatten och avfall (miljoner kronor)	JAN BUDGET 2022	FEB BUDGET 2022	MAR BUDGET 2022	APR BUDGET 2022	MAJ BUDGET 2022	JUN BUDGET 2022	JUL BUDGET 2022	AUG BUDGET 2022	SEP BUDGET 2022	OKT BUDGET 2022	NOV BUDGET 2022	DEC BUDGET 2022	TOTAL BUDGET 2022
<b>IB</b>	50	-20	43	65	24	-5	13	-14	56	90	57	19	
<b>INBETALNINGAR DRIFT</b>	10	10	70	10	12	70	5	5	70	10	10	70	352
<b>UTBETALNINGAR DRIFT</b>	-33	-24	-30	-28	-28	-29	-27	-23	-28	-31	-24	-29	-336
<b>NETTO DRIFT</b>	-23	-14	40	-18	-16	41	-22	-18	42	-21	-14	41	16
Lån (nya)		100						100					200
Räntekostnader/låneramsavgifter				-6				-6				-6	-17
<b>LÅN/RÄNTA</b>	0	100	0	-6	0	0	0	95	0	0	0	-6	184
<b>INVESTERINGAR (EXKL STADSBYGGNAD)</b>	-5	-10	-10	-10	-10	-10	-5	-8	-10	-10	-15	-20	-123
<b>INVESTERINGAR STADSBYGGNAD</b>	-50	-20	-15	-15	-10	-20	-7	-6	-5	-10	-15	-10	-183
<b>ANLÄGGNINGSAVGIFTER</b>	7	7	7	7	7	7	7	7	7	7	7	7	88
<b>UB</b>	-20	43	65	24	-5	13	-14	56	90	57	19	32	

## Likviditetsprognos 2023 – 2024

Nacka vatten och avfall (miljoner kronor)	T1 PROGNOS 2023	T2 PROGNOS 2023	T3 PROGNOS 2023	T1 PROGNOS 2024	T2 PROGNOS 2024	T3 PROGNOS 2024	TOTAL 2023-2024
<b>IB</b>	32	16	0	33	-25	18	
<b>INBETALNINGAR DRIFT</b>	125	125	125	130	130	130	764
<b>UTBETALNINGAR DRIFT</b>	-117	-117	-117	-121	-121	-121	-714
<b>NETTO DRIFT</b>	8	8	8	9	9	9	50
Lån (nya)	50	50	100		100		300
Räntekostnader/låneramsavgifter	-6	-6	-7	-8	-7	-7	-42
<b>LÅN/RÄNTA</b>	44	44	93	-8	93	-7	258
<b>INVESTERINGAR EXKL STADSBYGGNAD</b>	-70	-70	-70	-58	-58	-58	-383
<b>INVESTERINGAR STADSBYGGNAD</b>	-48	-48	-48	-48	-48	-48	-288
<b>ANLÄGGNINGSAVGIFTER</b>	51	51	51	47	47	47	293
<b>UB</b>	16	0	33	-25	18	-39	