

Styrelsen för Nacka vatten och avfall AB

## Miljörapport 2022

### Förslag till beslut

Styrelsen föreslås besluta att:

- anta 2022 år Miljörapport

### Sammanfattning

Nacka vatten och avfall AB är enligt Naturvårdsverket föreskrifter 2016:8-Föreskrifter om miljörapport, skyldiga att lämna in miljörapport. Det är obligatoriskt att rapportera in plats för bräddning, totalt antal bräddningar samt totalt bräddad volym. Total volym bräddat avloppsvatten under år 2022 uppgick till ca 4 000 m<sup>3</sup>, motsvarande ca 0,04 % av totalt avloppsflöde. Främsta orsakerna till bräddningar var dels höga flöden vid snösmältning, dels p.g.a. elfel som medfört att pumpar stannat.

Mats Rostö  
Verkställande direktör

Katarina Tano  
Gruppchef/VA-strateg  
Kvalitet och Anslutning

## Bakgrund

Att lämna in miljörapport har tidigare varit ett krav endast för verksamheter med tillståndspliktiga anläggningar, men från år 2017 gäller kravet även för kommuner med enbart ledningsnät. Nacka vatten och avfall AB är därmed enligt Naturvårdsverket föreskrifter 2016:8-Föreskrifter om miljörapport, skyldiga att lämna in miljörapport. Det är obligatoriskt att rapportera in plats för bräddning, totalt antal bräddningar samt totalt bräddad volym. Uppgifterna ska rapporteras in till Svenska miljörapporteringsportalen (smp). Miljörapporten ska lämnas in årligen senast den 31 mars.

Bräddningar kan ske av olika orsaker. Stora flöden in till stationen gör att pumparnas kapacitet inte klarar att pumpa bort de volymer som kommer in. Stora flöden kan uppstå vid kraftiga regn eller snösmältning då vatten tränger in via otäta ledningar, så kallat tillskottsvatten. Bräddning kan också ske på grund av tekniska fel i pumpstationen.

## Ärendet

Under år 2022 bräddade 6 st pumpstationer. Total bräddad volym från dessa uppgick till knappt 4 000 m<sup>3</sup>. Största delen (ca. 37 % av volymen) kom från SPU 813 i Saltsjöbaden, vilket belastade Vårgårdssjön, som är en vattenförekomst med måttlig status. Orsaken var främst elfel där pumpar stannat. Övriga pumpstationer bräddade mindre volymer.

Det rullande treårsmedelvärdet fortsätter visa på att mängden ovidkommande tillskottsvatten till spillvattennätet minskat de senaste åren och arbetet med att hitta och åtgärda inläckaget kommer att fortgå.

## Genomförda och planerade reoveringar för pumpstationer

Under år 2022 reoverades fyra pumpstationer där både större och mindre åtgärder genomfördes.

## Genomförda och planerade åtgärder för ledningsnät

Under år 2022 har ca 2 500 meter spillvattenledningar lagts om och ett större område, Birka, har undersökts med hjälp av färgning i ledningsnätet inom ett pågående arbete att minska mängden tillskottsvatten till det kommunala spillvattennätet. Totalt har 4 800 meter undersökts med hjälp av rökning och ca 8 500 meter ledningsnät har filmats.

Bilaga	Miljörapport 2022
Bilaga 1	Karta över bräddpunkter 2022
Bilaga 2	Lista genomförda bräddningar 2022



NACKA  
VATTEN  
AVFALL

# MILJÖRAPPORT 2022

Nacka vatten och avfall AB

Ledningsnät

*Nacka 2023-02-27*

*Nacka vatten och avfall AB* 📄 131 81 Nacka 📞 08-718 90 00

## Miljörapport år 2022

<b>Verksamhetsbeskrivning</b>	<b>3</b>
Verksamhetsområde	3
Lagkrav på verksamheten	4
<b>Resultat 2022</b>	<b>4</b>
Bräddningar på ledningsnätet	4
<i>Bräddningar till följd av höga flöden</i>	4
<i>Bräddningar till följd av fel i anläggningen</i>	4
<b>Betydande åtgärder</b>	<b>4</b>
Genomförda renoveringar på pumpstationer	4
Genomförda åtgärder på ledningsnät	5
Övrigt	6
<b>Undertecknande</b>	<b>7</b>

## Verksamhetsbeskrivning

Bolaget är huvudman för den allmänna vatten- och avloppsanläggningen i Nacka kommun och har som sådan att följa bestämmelserna i lagen (2006:412) om allmänna vattentjänster.

Avdelningen VA ansvarar för det strategiska och operativa arbetet, i syfte att fullgöra VA-huvudmannens ansvar enligt vattentjänstlagen och andra interna och externa intressenter. Inom avdelningen samlas grupperna Kvalitet och anslutning, Projekt och utredning, Bygg och underhåll, Anläggning och Ledningsnät. Ny organisation infördes Inom VA-avdelningen 1 sep-22 med en minskning från sju till fem grupper.

Bortledning av avloppsvatten från Nacka sker till två mottagare; Stockholm vatten och avfall samt Käppalaförbundet.

VD för Nacka vatten och avfall AB har under 2022 varit Mats Rostö.

Verksamhetsansvarig har varit avdelningschef Johanna Blomberg.

Ansvarig för pumpstationer har varit gruppchef Anläggningar, Mats Jansson, och ansvarig för ledningsnät har varit tf gruppchef Ove Kihlstedt (VT-22) och gruppchef Annika Falkmar (HT-22) för Ledningsnät.

Ansvarig för rapportering av resultat och kontakter med myndigheter var Kvalitet och anslutning, gruppchef Katarina Tano.

## Verksamhetsområde

Nackas spillvattennät bortleder spillvatten från större delen av Nacka kommuns bebyggelse.

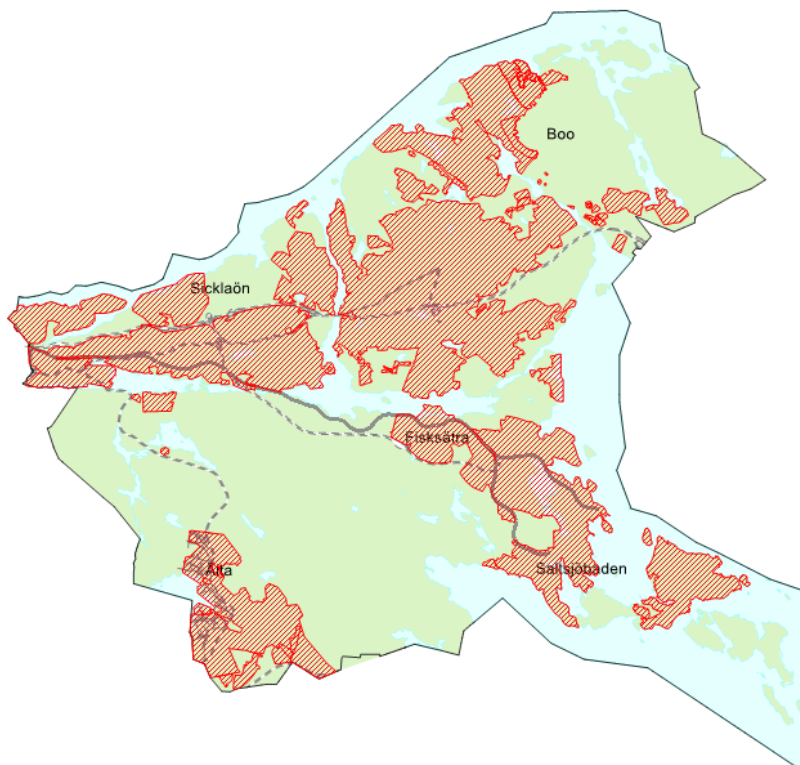


Bild 1. Verksamhetsområde kommunalt avlopp.

Antal anslutna personer till kommunalt avlopp i Nacka är ca 105 000 st.

## Lagkrav på verksamheten

Från år 2017 gäller krav att lämna miljörapport även för kommuner med enbart ledningsnät. Nacka vatten och avfall AB är därmed enligt Naturvårdsverket föreskrifter 2016:8 - *Föreskrifter om miljörapport*, skyldiga att lämna in miljörapport.

Det är obligatoriskt att rapportera in plats för bräddning, totalt antal bräddningar samt totalt bräddad volym. Uppgifterna ska rapporteras in till SMP, svenska miljörapporteringsportalen. Miljörapporten ska lämnas in årligen senast den 31 mars.

Tillsynsmyndighet är Miljöenheten på Nacka kommun.

## Resultat 2022

### Bräddningar på ledningsnätet

Under år 2022 bräddades vid åtta tillfällen, i slutet av januari, i början av februari, i mitten av november samt i slutet av december. I de allra flesta fallen berodde bräddningarna på någon form av elfel där en eller flera pumpar stannat. Vid ett tillfälle bräddades på grund av en läcka på en tryckspillvattenledning. Karta över bräddningar per recipient hittas i bilaga 1. Storleken på punkten relaterar till utsläppets omfattning och färgen korrelerar med status i respektive vattenförekomst.

Det bräddade avloppsvattnet består vid kraftig nederbörd mestadels av tillskottsvatten såsom regn men eftersom ca hälften av bräddningarna 2022 inte orsakades av höga flöden uppskattas andelen spillvatten i bräddningarna till ca 58 %. Beräkningar grundas på Svenskt vattens SVU rapport 2014:1.

Totalt bräddad volym uppgick till knappt 4 000 m<sup>3</sup>, motsvarande 0,04 % av den totala volymen spillvatten till Käppala och Stockholm vatten och avfall.  
Totalt avledd volym spillvatten uppgick till 8 595 625 m<sup>3</sup>.

En sammanställning över genomförda bräddningar finns i bilaga 2.

### Bräddningar till följd av höga flöden

Tre pumpstationer i Nacka har vid olika tillfällen bräddat i samband med höga flöden av smältvatten under 2022. SPU172 i Saltsjö-Duvnäs, SPU 616 i Boo och SPU813 i Saltsjöbaden. Totalt bräddad volym vid dessa tillfällen uppgick till ca 2 100 m<sup>3</sup>, motsvarande drygt hälften av det som bräddades under året. Denna volym bestod av ca 80 % rent smältvatten.

### Bräddningar till följd av fel i anläggningen

Pumpstationerna SPU 813, 817 och 830 belägna i Saltsjöbaden bräddade totalt ca 1 500 m<sup>3</sup> på grund av elfel. En mindre bräddning skedde av samma skäl från Dalens pumpstation SPU 604 med 22 m<sup>3</sup>.

## Betydande åtgärder

### Genomförda renoveringar på pumpstationer

Under 2022 har tre totalrenoveringar och ombyggnationer av avloppspumpstationerna skett.

SPU140 Nacka kvarn:

Ombyggnation av en befintlig avloppspumpstation där det bytts pumpar, styrskåp och även byggts en ny bräddledning. En totalrenovering av stationen där en del markjobb för att byta inkommande och utgående ledningar har skett ett par meter utanför stationen. Stationen har även byggts om utvändigt och fått dränkta pumpar istället för torruppställda.

SPU Neglingeaparken:

En ny station med överbyggnad samt nya pumpar m.m. har byggts strax bredvid den befintliga avloppspumpstationen. Den gamla stationen är riven och tagen ur bruk.

SPU210 Saltängen

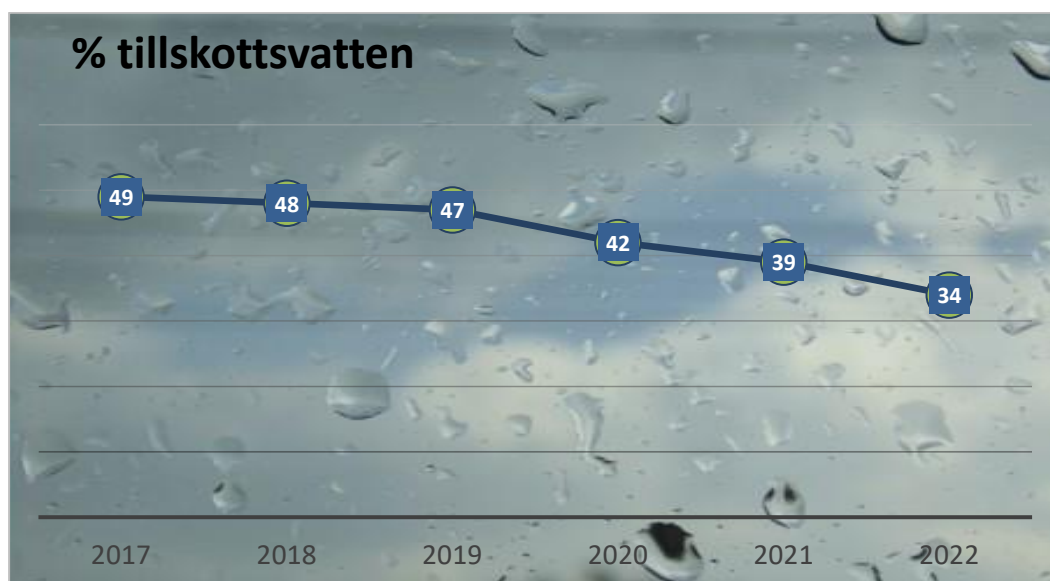
En ny avloppspumpstation har byggts för att ersätta den befintliga stationen. Den befintliga stationen har rivits helt.

### Genomförda åtgärder på ledningsnät

Under år 2022 har 2 462 meter ledningar lagts om vilket motsvarade en förnyelsetakt på 0,56 %.

I arbetet med syfte att hitta felkopplingar och på så sätt minska mängden tillskottsvatten till spillvattennätet har ca 4 800 meter ledningar rökts och filmats. Utöver detta har ytterligare ca 3 700 meter ledningar filmats inom pågående projektverksamhet.

Trots inläckage vid större regn ger pågående arbeten med att minska mängderna ovidkommande vatten i ledningsnätet resultat, se figur 1, och andelen tillskottsvatten mätt i % uppvisar en nedåtgående trend för de senaste åren.



Figur 1 Rullande treårsmedelvärden för tillskottsvatten

### **Övrigt**

Under 2022 genomfördes utredning av ett större område på Sicklaön, det så kallade Birkaområdet. Initiativet från stadsbyggnadsavdelningen med en förhoppning att kunna minska mängden tillskottsvatten för att göra plats i spillvattennätet för kommande nya exploateringar. Totalt inventerades 103 fastigheter med hjälp av rökning, varav flera var mycket stora, och 6 st felkopplingar hittades, medan 14 st fastigheter inte kunde utredas fullständigt. Kontakt med berörda fastighetsägare har påbörjats.



## Undertecknande

Nacka 2023-02-27

***Katarina Tano***

Gruppchef Kvalitet och anslutning

***Mats Rostö***

VD Nacka vatten och avfall AB



Karta med bräddpunkter utplacerade. Färg kopplar till recipientens statusklassning där grön motsvarar God ekologisk status, gul motsvarar Måttlig ekologisk status och röd motsvarar Dålig ekologisk status. Storleken på prickarna illustrerar storleken på utsläppen.

**Bilaga 2**

<b>Pumpstation</b>	<b>Adress</b>	<b>Datum</b>	<b>Total bräddad volym m3 (inklusive tillskottsvatten)</b>	<b>Bräddad volym spillvatten m3 (vid kraftigt regn, tillskottsvatten borträknad)</b>
SPU172	Strandprommenaden	2022-01-29/30	552	55
SPU817	Ravinvägen	2022-01-29/30	883	883
SPU813	Vårgårdsvägen	2022-01-29/31	648	648
SPU604	Dalen	2022-01-31	10	10
SPU813	Vårgårdsvägen	2022-02-4/5	733	81
Tryckspill	Ledning Lotsvägen	2022-02-1/2	200	200
SPU830	Skogsövägen	2022-11-10/11	22	22
SP616	Porsmossen	2022-12-20	733	294
<b>TOTAL</b>			<b>3 781</b>	<b>2 193</b>