

Kartläggning av förebyggande och hälsofrämjande insatser

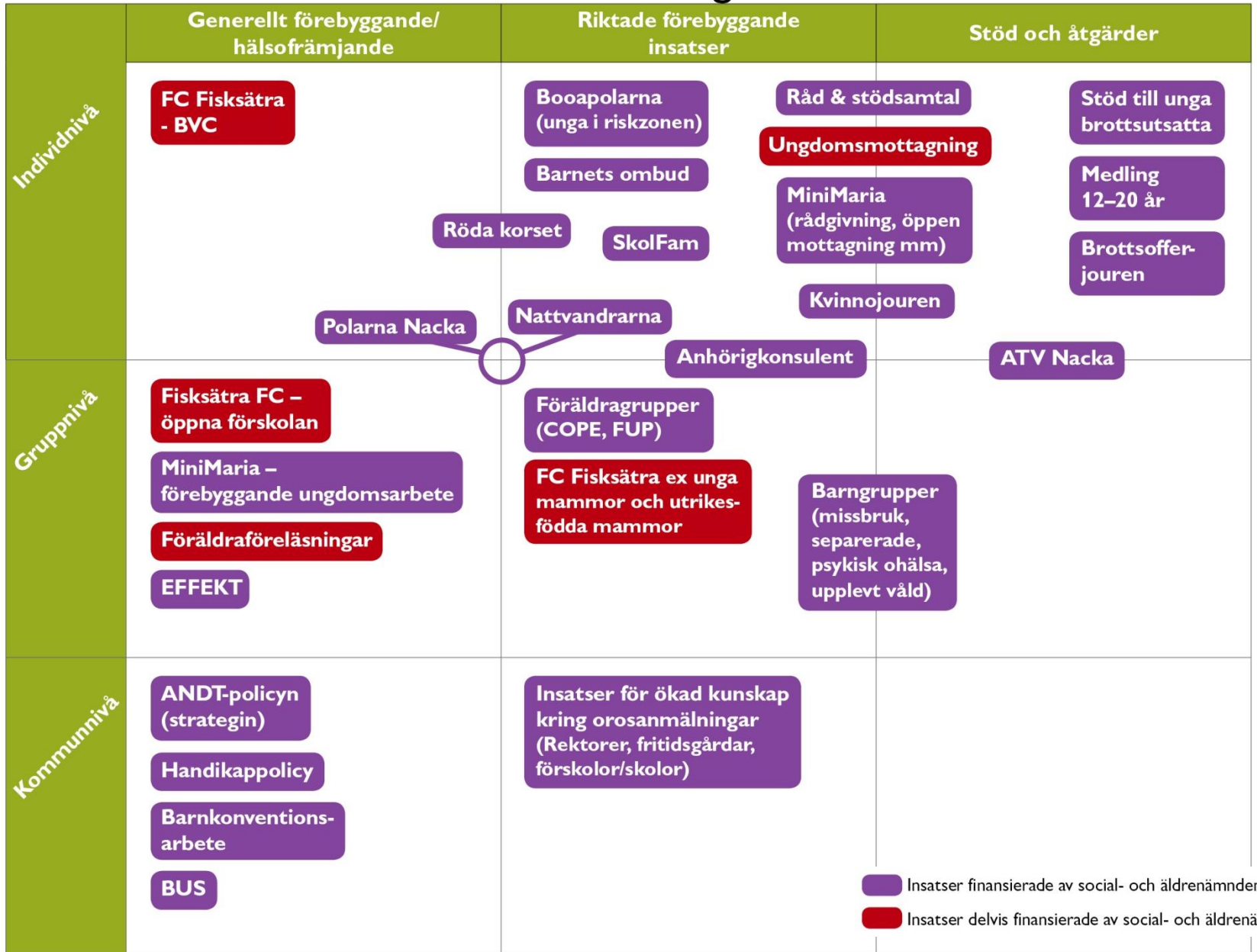
finansierade av social- och äldre- och barnnämnden 2012

Nina M Granath

Marie Haesert



Barn och unga



Insatser finansierade av social- och äldreomsorgen

Insatser delvis finansierade av social- och äldreomsorgen

Unga vuxna (19–24 år)

	Generellt förebyggande/ hälsofrämjande	Riktade förebyggande insatser	Stöd och åtgärder
Individnivå		<p>Ung och aktiv</p> <p>Karriärgallerian (drop-in)</p> <p>Guider (volontärer) för ensamkommande flyktingbarn</p> <p>Sommarjobb för ensamkommande flyktingbarn</p> <p>Vräkningsförebyggande</p>	<p>Brottsofferjouren</p> <p>Medling</p> <p>Stöd till unga brottsutsatta</p> <p>Ungdomsmottagningen</p> <p>MiniMaria (rådgivning, öppen mottagning mm)</p>
Gruppnivå		<p>Arbets- och företagsenheten</p> <p>Anhörigkonsulent</p> <p>Unga i riskzon</p>	<p>Nacka beroendemottagning</p> <p>ATV Nacka</p>
Kommunnivå	<p>ANDT-policyn (strategin)</p> <p>Handikappolicy</p>		

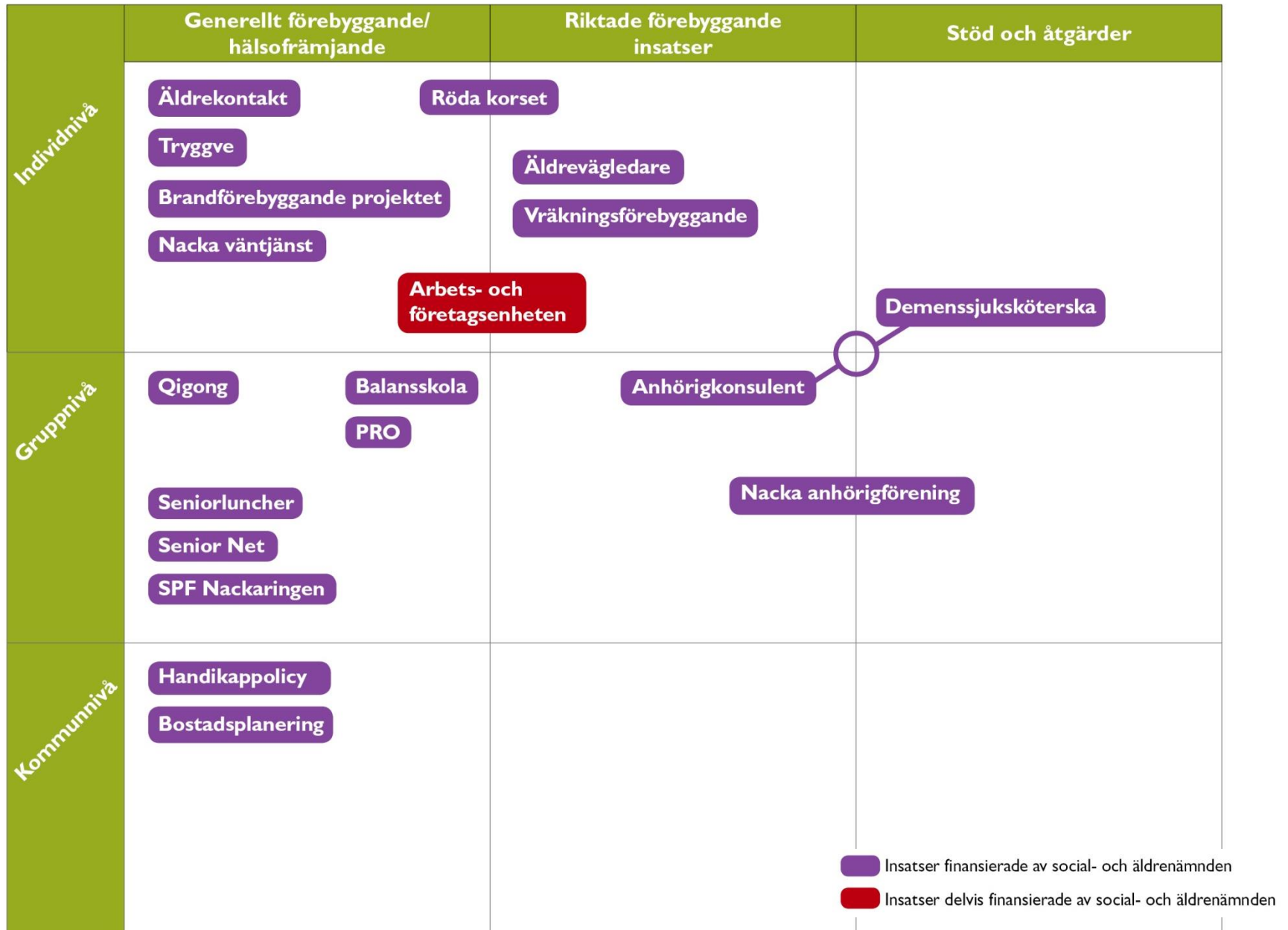
- Insatser finansierade av social- och äldrenämnden
- Insatser delvis finansierade av social- och äldrenämnden
- Insatser finansierade av arbets- och företagsnämnden

Vuxna

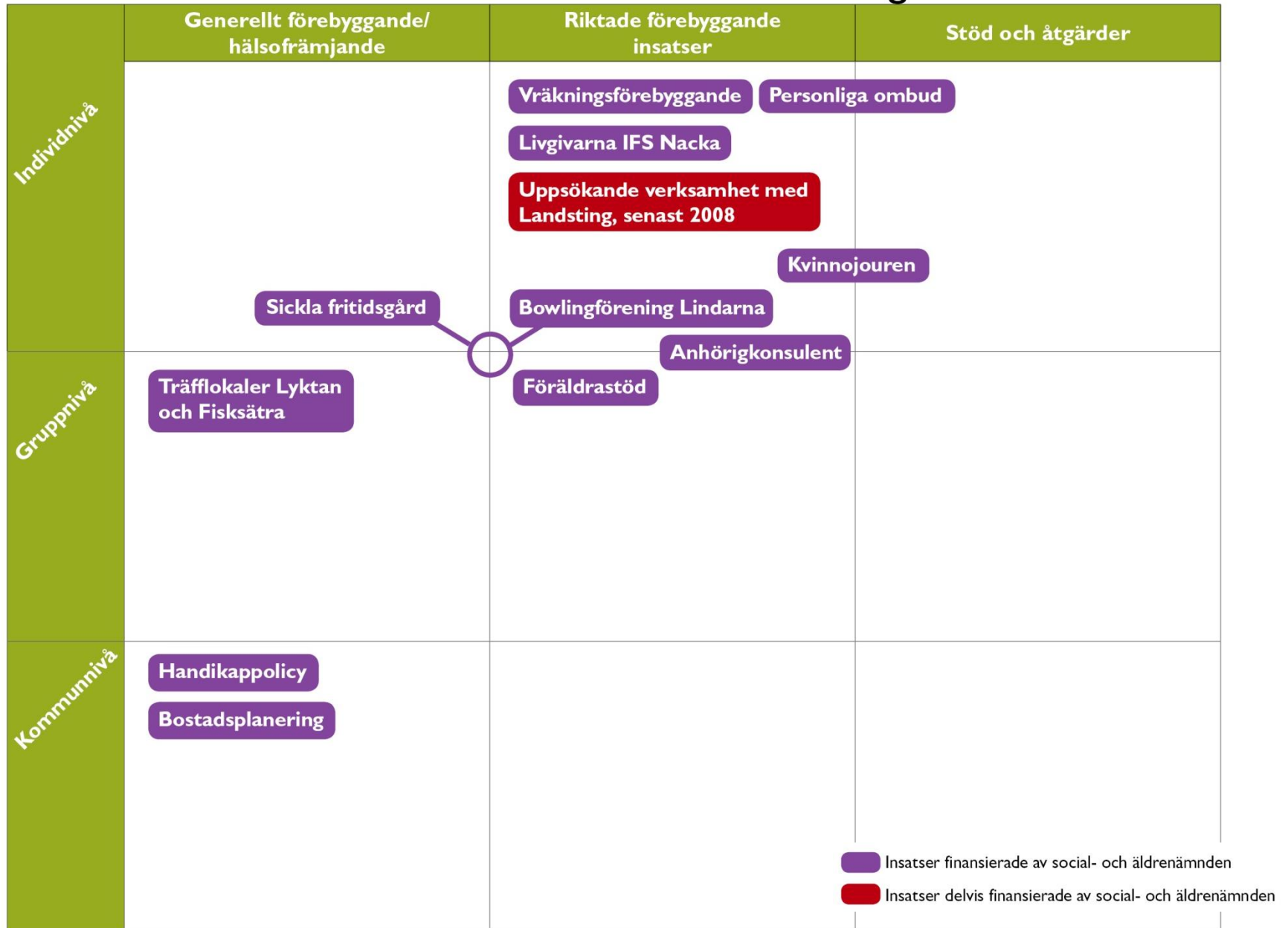
	Generellt förebyggande/ hälsofrämjande	Riktade förebyggande insatser	Stöd och åtgärder	
Individnivå	<p>Arbetscentrum</p>	<p>Arbets- och företags- enheten</p> <p>Röda korset – nya svenskar</p> <p>Anhörigförening</p> <p>Familjerådgivning</p> <p>Vräkningsförebyggande</p> <p>Hälsa, etablering och arbete</p>	<p>Råd & stöd</p> <p>Kvinnojouren</p> <p>Demens- sjuksköterska</p> <p>Nacka Beroende- mottagning</p> <p>Anhörigkonsulent</p>	<p>Brottsoffer- jouren</p> <p>ATV Nacka</p> <p>Länkarna</p>
Gruppnivå	<p>Arbetscentrum</p> <p>Föräldraföreläsningar</p>	<p>Föräldragrupper (COPE, FUP)</p> <p>FC Fisksätra ex unga mammor och utrikes- födda mammor</p>	<p>Föräldragrupp (föräldrar i vårdnadstvist)</p>	<p>Länkarna</p>
Kommunnivå	<p>Handikappolicyn</p> <p>Bostadsplanering</p>			

- Insatser finansierade av social- och äldrenämnden
- Insatser delvis finansierade av social- och äldrenämnden
- Insatser finansierade av arbets- och företagsnämnden

Äldre



Personer med funktionsnedsättning



Barn och unga

Till största delen förebyggande insatser	
Insats	Ekonomi
Polarna (inkl Booapolarna)	4 849 000 kr
Familjecentralen inkl gruppverksamhet	2 293 700 kr
Råd & stödsamtal	2 069 361 kr
Föräldragrupper inkl barngrupper ex COPE, FUP, missbruk	1 695 304 kr
SkolFam	1 500 000 kr
Stöd till unga brottsutsatta	848 000 kr
MiniMaria ⁽¹⁾	296 000 kr
Medling 12–20 år ⁽¹⁾	210 000 kr
Barnets ombud	187 500 kr
Anhörigkonsulent ⁽²⁾	187 500 kr
Brottsofferjouren ⁽³⁾	90 000 kr
Nattvandrarerna	45 000 kr
Helgverksamhet	41 400 kr
Föräldraföreläsningar	36 000 kr
Röda korset ⁽⁴⁾	25 500 kr
EFFEKT	24 000 kr
Ungdomsmottagning	
Totalt	14 398 265 kr

Tagit direkt del av insatsen			
Föräldrar	Barn	Unga	Kommentar
		19 ⁵⁾	3 457 kontakter via helgvandring, SMS, telefon och e-post
99 (deltagit gruppverksamhet)			1123/4275 individuella personer/besökare totalt
			362 samtal
75	18	31	
	18		Stöd till BoU, familjehem och skolor
		240	
		28	
	37		
			Verksamhetsbidrag
			Verksamhetsbidrag
	24		
400			Totalt 108 000 kr sker i samverkan med Rädda barnen och Nacka kyrka
			Verksamhetsbidrag
350			
			1 500 000 kr redovisas under unga vuxna

⁽¹⁾ fördelat mellan barn och unga och unga vuxna

⁽²⁾ fördelat mellan barn och unga, unga vuxna, vuxna och personer med funktionsnedsättning

⁽³⁾ fördelat mellan barn och unga, unga vuxna och vuxna

⁽⁴⁾ fördelat mellan barn och unga, vuxna, och äldre

⁵⁾ aktiva polare

Unga vuxna (19–24 år)

Till största delen förebyggande insatser	
Insats	Ekonomi
Nacka beroendemottagning ⁽¹⁾	1 662 783 kr
Ungdomsmottagning	1 500 000 kr
AFE skuld- och budgetrådgivning och konsumentvägledning ⁽²⁾	317 000 kr
MiniMaria ⁽³⁾	296 000 kr
Sommarjobb för ensamkommande flyktingbarn	250 000 kr
Medling 12–20 år ⁽⁴⁾	210 000 kr
Vräkningsförebyggande ⁽⁵⁾	187 500 kr
Anhörigkonsulent ⁽⁶⁾	187 500 kr
Unga i riskzon	100 000 kr
Brottsofferjouren ⁽⁷⁾	90 000 kr
Guider (volontärer) för ensamkommande barn	
Råd och stödsamtal	
Totalt	4 800 783 kr

Tagit direkt del av insatsen	
Antal	Kommentarer
	359 individer, besöksantal 3 508 redovisat under vuxna
	Gemensam finansiering med AFN, ansvaret ligger under AFN
	30 barn
8–10	Verksamhetsbidrag
	Ett fåtal
	Redovisas under barn och unga

⁽¹⁾ fördelat mellan unga vuxna och vuxna

⁽²⁾ fördelat mellan unga vuxna, vuxna och äldre

⁽³⁾ fördelat mellan unga vuxna och barn och unga

⁽⁴⁾ fördelat mellan unga vuxna och barn och unga

⁽⁵⁾ fördelat mellan unga vuxna, vuxna, äldre och personer med funktionsnedsättning

⁽⁶⁾ fördelat mellan barn och unga, unga vuxna, vuxna och personer med funktionsnedsättning

⁽⁷⁾ fördelat mellan unga vuxna och barn och unga och vuxna

Vuxna

Till största delen förebyggande insatser	
Insats	Ekonomi
Familjerådgivning	2 206 000 kr
Nacka beroendemottagning ⁽¹⁾	1 662 783 kr
ATV Nacka	1 092 038 kr
Länkarna	1 050 000 kr
Kvinnojouren	830 000 kr
AFE skuld- och budgetrådgivning och konsumentrådgivning ⁽²⁾	317 000 kr
Vräkningsförebyggande ⁽³⁾	187 500 kr
Anhörigkonsulent ⁽⁴⁾	187 500 kr
Brottsofferjouren ⁽⁵⁾	90 000 kr
Röda korset ⁽⁶⁾	25 500 kr
Anhörigförening	20 000 kr
Demenssjuksköterska	
Totalt	7 668 321 kr

Tagit direkt del av insatsen	
Antal	Kommentarer
1 973	Avser 2011
359	Besöksantalet 3 508
75	
	Verksamhetsbidrag
	Verksamhetsbidrag
	Gemensam finansiering med AFN, ansvaret ligger under AFN
	Verksamhetsbidrag
	Verksamhetsbidrag
	Verksamhetsbidrag
	Redovisas under äldre

⁽¹⁾ fördelat mellan unga vuxna och vuxna

⁽²⁾ fördelat mellan unga vuxna, vuxna och äldre

⁽³⁾ fördelat mellan unga vuxna, vuxna, äldre och personer med funktionsnedsättning

⁽⁴⁾ fördelat mellan barn och unga, unga vuxna, vuxna och personer med funktionsnedsättning

⁽⁵⁾ fördelat mellan barn och unga, unga vuxna och vuxna

⁽⁶⁾ fördelat mellan barn och unga, vuxna och äldre

Äldre

Till största delen förebyggande insatser		Tagit direkt del av insatsen	
Insats	Ekonomi	Antal	Kommentarer
Anhörigkonsulent äldre ex. hembesök 75-åringar	750 000 kr	454	52 hembesök 75-åringar
Äldrevägledare	750 000 kr		
Demenssjuksköterska	750 000 kr	231	
AFE skuld- och budgetrådgivning och konsumentrådgivning ⁽¹⁾	317 000 kr		Gemensam finansiering med AFN, ansvaret ligger under AFN
Vräkningsförebyggande ⁽²⁾	187 500 kr		
Skadeförebyggande; balansskola och Qigong	155 000 kr	300	Externa medel
Seniorluncher	114 000 kr	6 000	Externa medel
Röda korset ⁽³⁾	25 500 kr		Verksamhetsbidrag
Nacka Anhörigförening	20 000 kr	100	
Brandförebyggande	20 000 kr		
Seniornet	20 000 kr		Verksamhetsbidrag
SPF Nackaringen	20 000 kr		Verksamhetsbidrag
PRO	15 000 kr		Verksamhetsbidrag
Äldrekontakt	10 000 kr		Verksamhetsbidrag
Nacka väntjänst	10 000 kr		Verksamhetsbidrag
Tryggve (finansiering SÄN) betalt/uppdrag			
Totalt	3 164 000 kr		

⁽¹⁾ fördelat mellan unga vuxna, vuxna och äldre

⁽²⁾ fördelat mellan unga vuxna, vuxna, äldre och personer med funktionsnedsättning

⁽³⁾ fördelat mellan barn och unga, vuxna och äldre

Personer med funktionsnedsättning

Till största delen förebyggande insatser	
Insats	Ekonomi
Sickla fritidsgård	2 841 960 kr
Träfflokaler Lyktan och Fisksätra	1 804 274 kr
Personliga ombud	900 000 kr
Vräkningsförebyggande ⁽¹⁾	187 500 kr
Anhörigkonsulent ⁽²⁾	187 500 kr
Uppsökande verksamhet med Landsting (senast 2008)	
Livgivarna	
Föräldrastöd	
Totalt	5 921 234 kr

Tagit direkt del av insatsen	
Antal	Kommentarer
2 960	Antal besök
3 953	Antal besök

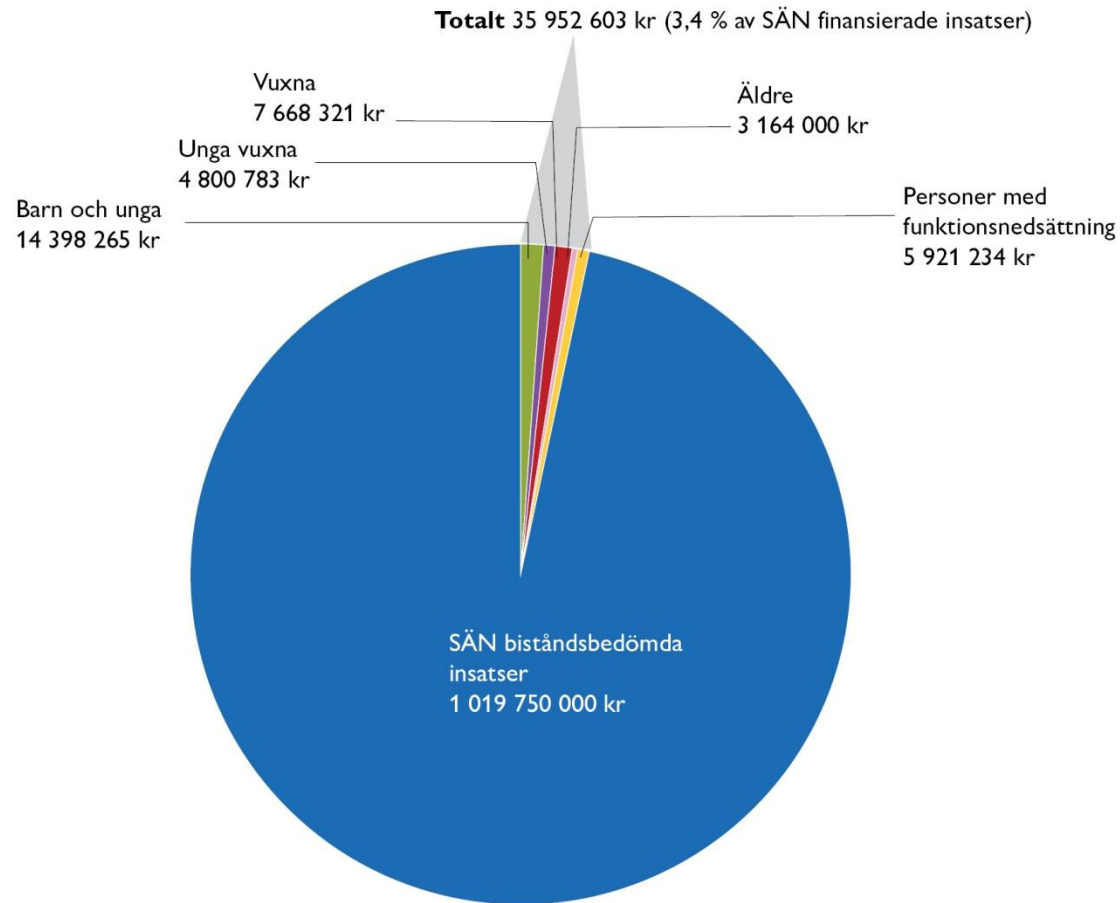
⁽¹⁾ fördelat mellan unga vuxna, vuxna, äldre och personer med funktionsnedsättning

⁽²⁾ fördelat mellan barn och unga, unga vuxna, vuxna och personer med funktionsnedsättning

AFE

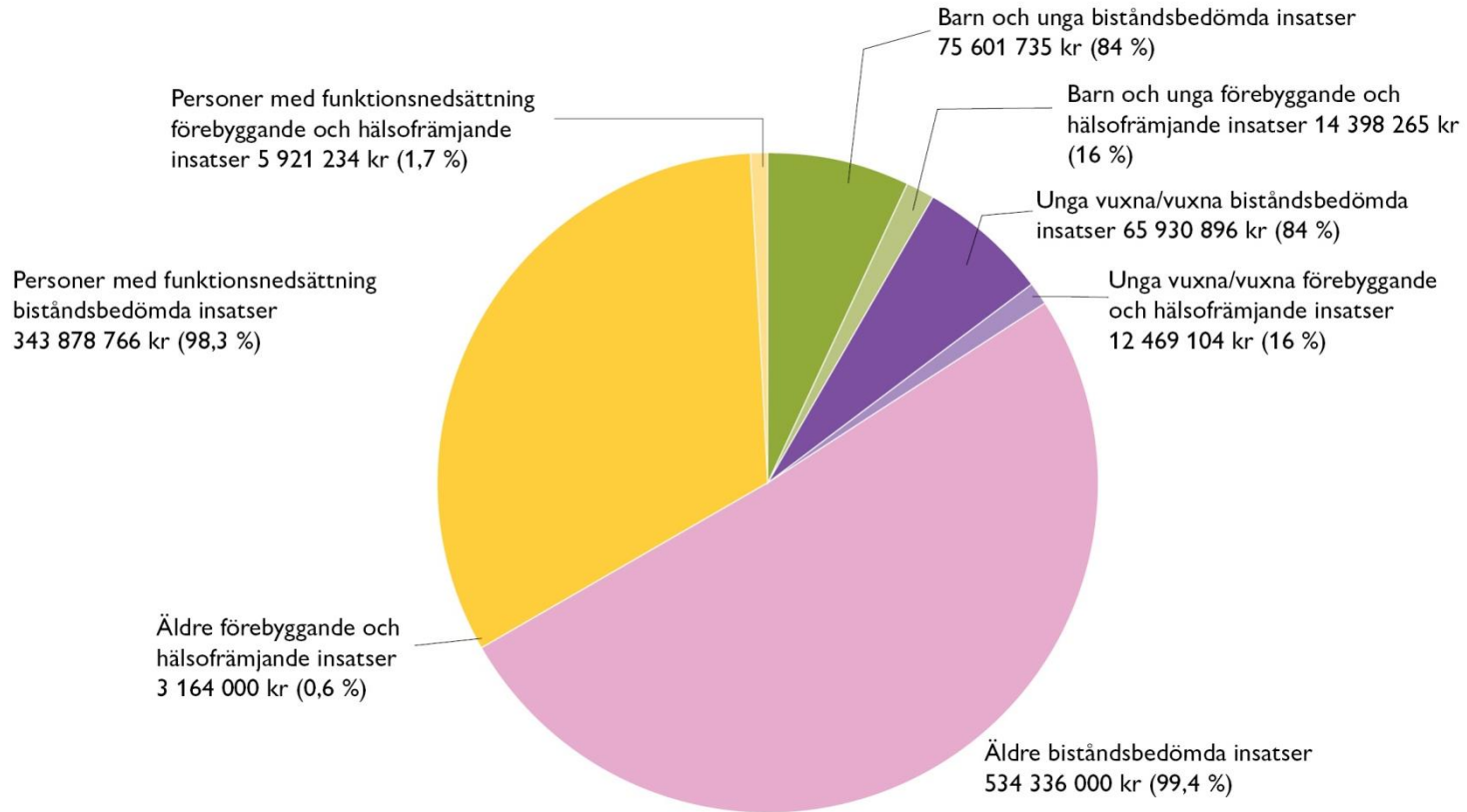
Till största delen förebyggande insatser	
Insats	Ekonomi
Karriärgallerian	1 400 000 kr
AFE Innovation- och entreprenörsrådgivning	950 000 kr
AFE skuld- och budgetrådgivning och konsumentvägledning	950 000 kr
Hälsa, etablering och arbete (HEA)	850 000 kr
Totalt	6 850 000 kr

SÄN finansierade förebyggande och hälsofrämjande insatser



Totalt SÄN finansierade insatser 1 055 700 000 kr
(exkl. myndighetsorganisation)

SÄN finansierade förebyggande och hälsofrämjande insatser fördelat per verksamhet



Totalt SÄN finansierade insatser 1 055 700 000 kr
(exkl. myndighetsorganisation)

SAMVERKAN i det förebyggande och hälsofrämjande arbetet

