



Ersta diakoni

2014

*Årsredovisning*

professionalism

tyllit

100%

# *Vi hjälper människor för att vi vill, inte för att vi måste.*

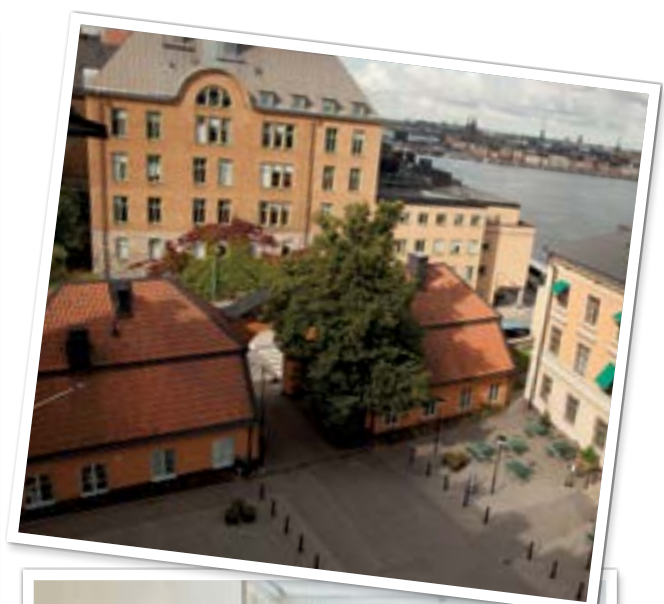
*Ersta diakoni är en ideell förening som bedriver sjukvård och socialt arbete, utbildning och forskning, professionellt och utan vinstintresse. Verksamheten startade 1851 och vilar på kristen grund. I vårt dagliga arbete möter vi människor i utsatta livssituationer. Vi inte bara möter dem, utan framförallt ser vi och respekterar dem. Det kan vi göra tack vare vår fantastiska personal och våra volontärer. Alla som arbetar hos oss har erfarenhet och kompetens för att skapa trygghet och ge god vård. Att bry sig om sina medmänniskor har aldrig varit omodernt. Därför är vårt arbete lika viktigt och aktuellt idag som för 164 år sedan.*





# Igår

*Vi har bedrivit verksamhet med människan i centrum i snart 165 år. 1884 öppnade vi vårt första äldreboende på Erstaklippan. Det hade plats för 18 boende. Idag kan vi erbjuda 128 platser. Och vi fortsätter att växa. Men vår grundidé om att hjälpa människor i utsatta livssituationer är lika aktuell nu som då.*



# Idag

*Idag har Ersta diakoni cirka 850 anställda och Ersta sjukhus är Sveriges största non-profitsjukhus. Vi har två äldreboenden och flera sociala verksamheter.*



*Byggstart för ett nytt Ersta sjukhus är planerat till 2017.*



*Under 2015 öppnar Hannahemmet, ett finsk-svenskt äldreboende.*



*Ett nytt Lilla Erstagården, barn- och ungdomshospice, beräknas stå klart efter sommaren 2015.*



# Imorgon

*Ersta diakoni växer och vi vill hjälpa fler. Planerna för att bygga ett nytt Ersta sjukhus fortsätter. Under 2015 öppnar vi Hannahemmet, ett finsk-svenskt äldreboende, samt ett nytt Lilla Erstagården, barn- och ungdomshospice, med fler platser.*

# *Innehåll*

## **Verksamhetsredovisning**

|  |    |
|--|----|
| Året som gått .....                                    | 9  |
| Ersta sjukhus .....                                    | 10 |
| Ersta socialt arbete .....                             | 12 |
| Ersta fastigheter .....                                | 14 |
| Ersta kyrka.....                                       | 16 |
| Insamling.....   | 18 |
| Medarbetare och kvalitetsarbete.....                   | 20 |
| Ledning .....  | 22 |
| Styrelse.....  | 24 |
| Så här styrs den ideella föreningen Ersta diakoni..... | 26 |

## **Ekonomisk redovisning**

|                              |    |
|------------------------------|----|
| Förvaltningsberättelse ..... | 32 |
| Resultaträkning.....         | 35 |
| Balansräkning .....          | 36 |
| Kassaflödesanalys .....      | 38 |
| Noter .....                  | 39 |
| Revisionsberättelse .....    | 48 |
| Organisationsschema .....    | 50 |



# Året som gått

Ersta diakonis uppdrag är att möta människor i utsatta livssituationer. Det ställer höga krav på professionell kompetens, lyhördhet, bemötande och flexibilitet såväl på medarbetare som på organisationen i stort. Vi strävar ständigt efter att förbättra oss inom alla områden och tror att utveckling alltid är möjligt.

2014 var ett år av blandad karaktär. Vi hade satt upp höga målsättningar för våra verksamheter inom flera områden. Vi siktade högt när det gäller kvalitet, ekonomi och expansion, samtidigt som vi också skulle ta flera viktiga steg i våra investeringar i nya fastigheter.

I SKL:s nationella patientenkät kom Ersta sjukhus väldigt väl ut och vi får sägas ligga i topp inom flera av de kategorier som man mäter. Detta är mycket glädjande och gör oss alla stolta. Det är ett kvitto på att kvalitet alltid står i fokus inom våra verksamheter. Att vi når, och till och med överträffar, kvalitetsmålen är ett av de viktigaste måtten på hur vi lyckas med vårt uppdrag att bedriva diakoni.

När det gäller ekonomin nådde vi inte riktigt ända fram inom våra verksamheter och under 2015 kommer ytterligare insatser göras för att analysera och förbättra verksamheternas rörelseresultat. Totalt sett når vi ett fint ekonomiskt resultat 2015 eftersom vi avyttrat värdepapper som ett led i finansieringen av våra byggprojekt.

Några viktiga steg på vägen mot expansion togs i och med att vi tecknade kontrakt på en fastighet i Räcksta där vi öppnar ett finsk-svenskt äldreboende hösten 2015. Bygget av nya barnhospice



i Hästhagen startade också det hösten 2014 med beräknad inflyttning hösten 2015. Under 2014 skedde en viss ökning av verksamheterna i och med att sjukhuset även detta år fick tilläggsbeställningar av SLL samt att det nya Mariahemmet har fler platser än den tidigare fastigheten.

Ersta nya sjukhus, nådde flera viktiga etappmål under 2014. I januari slutfördes det parallella uppdrag som flera arkitektbyråer deltagit i och ett slutalternativt kunde väljas för ytterligare bearbetning. Under våren och hösten hölls ett antal möten med Stockholms stad och andra intressenter kring volym och utformning av byggnaden och i augusti hölls samråd kring det förslag som Ersta diakoni lämnat in. Processen fortsätter under våren 2015 med antagande av plan i mars. I december tog styrelsen ett principbeslut om genomförande av projektet samt att arbetet med finansieringen ska inledas.

Vi vill tacka alla medarbetare, volontärer, förtroendevalda, gävogivare, uppdragsgivare och andra intressenter för 2014 och tillsammans tar vi nu sats inför 2015.

*Kenneth Bengtsson*  
*Ordförande*

*Stefan Nilsson*  
*Direktor*



# Ersta sjukhus

Ersta sjukhus är Sveriges största non-profitsjukhus för planerad vård. Vi är ett offentligt finansierat specialist-sjukhus som drivs utan vinstintresse. Ersta diakonis värdegrund där varje människas välbefinnande och integritet står i centrum är en naturlig och väl inarbetad del i den dagliga verksamheten.

Ersta sjukhus bedriver ett aktivt kvalitetsarbete och har under året sjösat flera patientnära projekt som ytterligare förbättrar kvaliteten för våra patienter. På så sätt behåller vi, år för år, rollen som eftertraktad sjukvårdsleverantör inom Stockholms läns landsting och närliggande län.

## Nationell patientenkät

Resultatet från den nationella patientenkäten för kirurgisk vård är ett bevis på att vi håller hög kvalitet. Vi får 96 på en hundra gradig skala när våra patienter får ranka sitt förtroende för Ersta sjukhus. Motsvarande siffra för patienter på andra sjukhus inom Stockholms läns landsting är 88. På frågan om man som patient kan tänka sig att rekommendera Ersta sjukhus till någon annan uppnår vi 95 på den hundra gradiga skalan. Enkäten skickades ut till patienter i hela Sverige under april 2014. Vi är mycket stolta över resultaten och att våra enkäter inom alla verksamheter visar hög patientnöjdhet och är lika bra eller bättre än genomsnittet för landstinget i alla dimensioner som värderats.

## Våra medarbetare

En förutsättning för att erbjuda god vård är våra medarbetare. Vi genomförde under året en medarbetarundersökning som visar att Ersta sjukhus har nöjdare medarbetare än andra sjukhus i Stockholms läns landsting. De som jobbar på Ersta sjukhus är dessutom stoltare över sin arbetsplats än anställda på andra sjukhus. Nöjda, motiverade och engagerade medarbetare är avgörande för att kunna ge våra patienter ett bra bemötande och vård av hög kvalitet.

## Forskningsenheten

Ersta sjukhus uppvisar betydande forskningsresultat. Forskningsenheten bedriver framför allt patientnära studier inom abdominell kirurgi.

De områden som forskas kring är framförallt kolorektal cancer samt obesitaskirurgi. Andra forskningsområden är gallstenssjukdom, bräckkirurgi samt kirurgisk behandling av gastroesofageal reflux och achalasi.

## Nytt sjukhus

Stockholm växer och Ersta sjukhus jobbar aktivt för att skapa fler vårdplatser. Ersta diakoni har startat ett spännande projekt avseende förutsättningarna för att bygga ett nytt sjukhus. Projektet är inne i en intensiv fas och involverar flera arbetsgrupper som jobbar parallellt med den ordinarie verksamheten och det nya sjukhuset.

## Det kommande året

Under 2015 går vi vidare med planeringen för det nya sjukhuset. En utmaning under året är att hantera det ekonomiska läget där Stockholms läns landsting genomför besparingar samtidigt som befolkningen växer och fler behöver vård. Vår klara målsättning är att fortsätta erbjuda vård av hög kvalitet trots minskade offentliga finansiella medel.

## Viktiga händelser 2014

- Ersta sjukhus uppnår toppresultat i den nationella patientenkäten.
- Mag-tarmforskningen har beviljats anslag från Familjen Erling-Perssons Stiftelse för att fortsätta sitt arbete i fem år.
- Ersta sjukhus har genomfört ett omfattande journalbytesprojekt vilket gör att vi nu har samma journalsystem som många andra vårdgivare inom Stockholms läns landsting.
- Vi har arbetat intensivt med patientsäkerhet och förbättringsåtgärder.



48 000



Medicinkliniken har haft 48 000 vårdkontakter under 2014.

96/100



96 av 100 får vi när patienterna ska ranka sitt förtroende för Ersta sjukhus. Detta att jämföra med 88 inom Stockholms läns landsting och Sverige i övrigt.

95/100



95 av 100 i ranking får vi på frågan om våra patienter skulle rekommendera oss vidare. Detta att jämföra med 88 inom Stockholms läns landsting och Sverige i övrigt.



# Ersta socialt arbete

Erstas sociala arbete vilar på den starka värdegrunden att se människan. Alla medarbetare är utbildade i att vara professionella, visa tillit och skänka hopp till människorna de jobbar med.

Ersta diakonis värdegrund ger oss en särställning och bidrar till att verksamheten växer så att vi kan hjälpa fler människor i utsatta livssituationer.

Vid enskilda händelser gör vi en analys där vi frågar oss om vi verkligen har sett människan. Har vi varit professionella, visat tillit och skänkt hopp? På så sätt är värdegrunden levande i den dagliga verksamheten och skänker alla medarbetare en trygg grund att stå på.

## **Äldreomsorg**

Årets enskilt största händelse var flytten av Mariahemmet till nya fina lokaler i Enskededalen. Den officiella invigningen skedde i slutet av augusti där Stockholms stads dåvarande äldreborgarråd Joakim Larsson klippte bandet inför hundratalet besökare.

Mariahemmet är ett vård- och omsorgsboende för personer med somatisk- eller demenssjukdom. Flytten omfattade 50 boende varav flertalet upplevde dagen som en av årets bästa. De lämnade sina rum på morgonen och tillbringade dagen med att delta i trevliga aktiviteter. På kvällen flyttade de sedan in i sina nya lägenheter. Att lokalerna i Enskededalen erbjuder en bättre boendemiljö visas av att många som tidigare har varit oroliga har blivit lugna i och med flytten. Verksamheten utökades med 17 platser i samband med flytten.

Sedan december 2013 driver Ersta diakoni Linnégården på Östermalm. Det är ett boende för äldre med somatiska sjukdomar, demens och geropsykiatri. Linnégården blev under hösten ISO-certifierade enligt ISO 9001.

Aktiviteterna som erbjuds de boende har fått större fokus under året. Några av de mest uppskattade aktiviteterna är önskemiddag och taktill stimulering.

Ersta diakoni projekterar dessutom för Hanna-hemmet, ett nytt finskt-svenskt äldreboende i Räcksta. Verksamheten startar under hösten 2015 och erbjuder då 54 platser.

Vi har en ambition att växa inom äldreomsorgen och upplever att Stockholms stad ser positivt på att ideella organisationer som Ersta diakoni ansvarar för driften. Vår ambition är att växa inom äldreomsorgen för att hjälpa fler.

## **Demensverksamhet**

Ersta diakoni driver Alzheimer café och samtalsgrupper för unga med demens och deras anhöriga. Detta är en viktig verksamhet för alla som nyligen fått sin demensdiagnos. Caféet har varit öppet vid nio tillfällen. Mellan 25 och 50 personer har deltagit per gång. Vi har genomfört tio samtalsgrupper för målgrupperna med totalt cirka 60 deltagare. Villa Cederschiöld är en dagverksamhet riktad mot äldre människor med demens. Gästerna har besvarat en enkät där 100 procent är nöjda med verksamheten.

## **Ersta Vändpunkten**

Ersta Vändpunkten riktar sig till personer som lever med en närstående som har missbruksproblematik. Verksamheten erbjuder både grupp- och enskilda samtal samt rådgivning. Sveriges Television visade under hösten 2014 tv-serien Djävulsdansen som handlar om anhöriga till missbrukare. I ett avsnitt var Vändpunktens verksamhetschef Bo Blåvarg med, vilket har ökat tillströmningen av människor i behov av stöd. Behovet är stort och vi vill därför öka kapaciteteten.

## **Viktiga händelser 2014**

- Flytt till och invigning av Mariahemmet i Enskededalen.
- Planering av flytt till nya lokaler med dubblerad kapacitet för Ersta Fristad.
- Projektering av nytt äldreboende.



#### ***Ersta Fristad***

Ersta Fristad erbjuder skyddat boende, stöd och behandling för kvinnor som utsatts för våld i nära relationer samt deras barn. Behovet är stort och vi projekterar därför för en flytt till nya större lokaler med en dubblerad kapacitet.

#### ***Ersta familjerådgivning***

Verksamheten på Ersta familjerådgivning fortsätter att växa. Från den blygsamma starten hösten 2013 har vi under året haft 322 samtal och verksamheten har avtal med sju kommuner. Vi får goda omdömen av de som varit här, vilket sprider sig till andra som är i behov av stöd och rådgivning.

#### ***Ersta Flickhem***

Ersta Flickhem behandlar flickor mellan 13 och 19 år som utsatts för sexuella övergrepp. I behandlingen ingår bland annat hästunderstödd terapi. Som en del av terapin var flickorna i augusti på en ridresa till Island. Tränare från Island besökte flickorna vid två tillfällen under året och höll träningsläger.

#### ***Barnrättsbyrån***

Barnrättsbyrån är ett treårigt projekt som avslutas 1 mars 2015. Personalen har beslutat att driva verksamheten vidare i egen regi.

100%



100% av besökarna är nöjda med Villa Cedershiölds dagverksamhet.

322



322 samtal har Ersta familjerådgivning haft under året.

580



580 kartonger flyttades från Erstaklippan till det nyrenoverade Ersta Mariahemmet i Enskede.



# Ersta fastigheter

Det är mycket ovanligt att verksamheter inom vård och omsorg äger sina lokaler och marken de står på. Att Ersta diakoni gör det betyder att vi är unika. Det ger oss ekonomiskt utrymme att fokusera på vad som är viktigt för verksamheten och kan alltid sätta människan i fokus.

Vi hade inte haft den unika möjligheten att bygga ett nytt sjukhus i Stockholms innerstad om vi inte ägt tomten på Erstaklippan som diakonisällskapet köpte 1862. Sex arkitektkontor lämnade in förslag på hur det nya sjukhuset ska se ut. Det vinnande bidraget utsågs i våras och kommer från Nyréns arkitektkontor. Detaljplanen beräknas bli antagen till sommaren 2015. Vi jobbar nu med kravspecifikationer från verksamheten på exakt vad sjukhuset ska innehålla samt med finansieringen. Ersta diakonis värdegrund att se människan genomsyrar hela projektet för det nya sjukhuset. Allt från fasader och platsen framför sjukhuset vidare in i entrén och övriga lokaler ska kännas välkomnande och spegla vår värdegrund. Byggstart är planerad till januari 2017.

Vår kyrka på Erstaklippan har under större delen av 2014 varit stängd för inre renovering, men öppnade åter första advent. Vi har jobbat mycket med färger och ljus samt bland annat byggt ett nytt altare och renoverat altartavlan.

## **Lilla Erstagården**

Bygget av Lilla Erstagårdens nya lokaler i Häst-hagen, Nacka, är i gång och väntas vara klart i augusti 2015. Då kan barn- och ungdomshospice ta emot åtta till tio barn, jämfört med dagens fem platser. De nya lokalerna är anpassade för verksamheten, bland annat är alla rum så stora att föräldrar och eventuella syskon får plats. Det ska också finnas plats för sjukgymnastik, samtalsrum, föräldrakök, samvaro, sinnesrum, målarverkstad och musikrum.

I glappet mellan Mariahemmets flytt till Enskededalen och att lokalerna omvandlas för att rymma Ersta psykiatri har vi under året erbjudit 57 omöblerade ungdomslägenheter. Gensvaret var enormt med 1700 sökande. Lägenheterna hyrs ut i sex månader.

## **Ny felanmälanrutin**

Under 2014 har vi påbörjat arbetet med att förbättra möjligheten för våra hyresgäster att anmäla fel i sin förhyrda bostad eller förhyrda lokal. En implementering av ett webbaserat system där hyresgäster kan anmäla sitt ärende direkt på Ersta diakonis hemsida ska bidra till att vi får nöjdare hyresgäster och en mer effektiv fastighetskötsel.

## **Underhållsplan**

Vi har genomfört en noggrann utredning och tagit fram en långsiktig underhållsplan för våra lägenheter. Syftet med planen, som löper i tio år, är att modernisera och öka standarden i vårt lägenhetsbestånd. Vi fortsätter minska vår värme- och energiförbrukning vilket är positivt, både ur ett ekonomiskt och miljömässigt perspektiv. Ersta fastigheter vårdar totalt cirka 75 000 m<sup>2</sup> bebyggd yta. Gemensamt för alla våra fastigheter är att de spelar en viktig roll i kärnverksamheten och utgör en grund för att ge trygg omvårdnad.

Ersta konferens & hotell har haft sitt bästa år någonsin, både vad gäller intäkter och antal besökare. Under året har vi uppdaterat all teknik i våra största konferensrum, deltagit i mässor och satsat på utbildning för våra anställda. Vårt hotell har besökts av 3 362 hotellgäster från 28 olika länder.

## **Viktiga händelser 2014**

- Vinnande arkitektbidrag från Nyréns utsett för nya Ersta sjukhus.
- Byggandet av Lilla Erstagården barn- och ungdomshospice löper enligt plan.
- Ersta kyrka är färdigrenoverad och återinvigdes första advent.
- 57 ungdomslägenheter uthyrd på korttidskontrakt.



57



57 ungdomslägenheter  
uthyrda i Mariahemmets  
gamla lokaler.

3 362



3 362 hotellgäster.

75 000



Ersta fastigheter vårdar  
cirka 75 000 m<sup>2</sup> bebyggd yta.



## Ersta kyrka

Första advent återinvigdes äntligen vår kyrka som varit stängd för inre renovering under större delen av 2014. Vid renoveringen återställdes den till 1870-talets ljusa originalfärgsättning. Vid tidigare renovering på 1960-talet målades kyrkans väggar och orgel i en klarröd färg. Fönstren är renoverade och alla ljusarmaturer är utbytta så att kyrkan nu genomgående belyses interiört med led-teknik.

Dessa två insatser kommer att sänka energikostnader i kyrkan påtagligt. Kyrkan har även fått ett nytt altare och en ny dopfont i handhuggen Ölandssten. Ny ambo och nya kyrkbänkar ingår i den planerade omgestaltningen av kyrkans interiör som fortsätter under 2015. Medan kyrkan har varit stängd har vår verksamhet bedrivits i våra övriga lokaler och på Ersta konferens. Viss verksamhet har fått ta paus under renoveringstiden.

### **Värdegrundsarbete**

En av kyrkans uppgifter är att stödja och bidra med inspiration till Erstas fortlöpande värdegrundsarbete. I fjol genomfördes en särskild satsning då värdeorden professionalism, tillit och hopp etablerades som en sammanfattning av vår värdegrund. Kyrkan har under året mött drygt 360 medarbetare i olika typer av värdegrundsstödjande insatser. En sådan insats är värdedialog som under många år tillämpats på Ersta sjukhus. Vi har under 2014 även introducerat denna metod, lätt modifierad, i de sociala verksamheterna. Värdedialog ökar förståelsen för egna och andras handlande i komplicerade situationer och syftar till att hämta lärdom ur enskilda händelser.

Kyrkan har under året gett en kurs i livsåskådning och flertalet kurser och samtal om etik. Vår värdegrund understryker att vi på Ersta är öppna för människors existentiella frågor och andliga behov. Livsåskådningskurser syftar till att säkra vår lyhördhet för patienters existentiella frågor och andliga behov.

### **Volontärverksamheten**

Vi har under 2014 fått ansvar för Erstas volontärverksamhet. Idag har vi 130 volontärer och vi kan ta emot fler. Just nu finns det behov av fler

volontärer i vår äldreomsorg. Vi ser också gärna en större spridning i åldrar bland nya volontärer och har därför gjort en särskild satsning på ungdomsvolontärer under året. En första grupp har rekryterats bland ungdomar i förra årets konfirmandgrupp. Under året konfirmerades 28 konfirmander och inför 2015 har vi nu 38 konfirmander. Med tanke på Erstas identitet faller det sig naturligt med viss tyngdpunkt på diakoni i undervisningen av våra konfirmander.

Under året arrangerade kyrkan en pilgrimsvandring till Santiago de Compostela för Erstamedarbetare. Denna satsning är återkommande och vi ser den som en form av andlig/existentiell friskvård.

### **Nästa år**

Under 2015 planerar vi att återuppta våra lunchsamtal och lunchkonserter. Dessa syftar till att stärka vi-känslan på Ersta. Vid lunchsamtalen kan man som Erstamedarbetare möta kollegor från den egna eller någon annan verksamhet i ett personligt samtal med en av våra präster. Vid lunchkonserterna ges möjlighet att lyssna till musik önskad av någon personalgrupp på Ersta.

Under våren genomförs en studie för att undersöka om det finns potential att utöka Erstas museiverksamhet.

### **Viktiga händelser 2014**

- Kyrkan återinvigs efter inre renovering.
- Drygt 350 medarbetare har deltagit i fördjupad utbildning om vår värdegrund.
- Kyrkan har fått ansvar för volontärverksamheten.





Kyrkan planerar att genomföra teologiska konferenser under det kommande året och i mars håller Ersta diakonkår kursdagar om medberoende. Detta görs i samarbete med Ersta Vändpunkten. Vi arbetar vidare med värdegrunden och kommer bland annat att fokusera på etik kopplat till vår värdegrund både på sjukhuset och i de sociala verksamheterna.

#### *Nattvardsoblater*

Ersta diakonisällskap är landets största tillverkare av nattvardsoblater. Alla oblater bakas numera på ekologiskt odlade råvaror. För att ytterligare minska miljöpåverkan har vi som målsättning att börja använda enbart svenska ekologiska råvaror under 2015.



# 500



500 glödlampor har bytts till LED-lampor vid renoveringen av Ersta kyrka.

# 2 MILJONER

Över 2 miljoner oblater har sålts från Ersta oblatbageri.



# Insamling

Insamlingsarbetet är viktigt för Ersta diakoni. Några konkreta exempel på detta är att Ersta Flickhem har möjlighet att erbjuda hästunderstödd terapi och att Lilla Erstagårdens barn- och ungdomshospice har köpt in en bil som finns till förfogande för familjer som till exempel vill göra utflykter.

De insamlade medlen ger oss också möjlighet att investera i teknik som gör att sjukhuset alltid ligger i framkant, och att vi kan satsa på forskning och utveckling. Bland annat har insamlingsarbetet möjliggjort att vi i år har inrättat en ny professur i palliativ forskning med inriktning mot barn och ungdomar.

## **Rekordår**

Det är glädjande att 2014 är ett ännu rekordår med nästan 65 miljoner kronor i insamlade medel. Insamlingsresultatet ökar för femte året i rad och är frukten av ett medvetet arbete där fördjupade relationer med stora givarorganisationer står i fokus. Dessa har under året fortlöpande bjudits in för att lära sig mer om verksamheten vilket leder till större förståelse för vår professionalism och våra behov.

Minnesgåvor från privata givare har ökat markant under 2014. Vår analys är att medarbetarnas medkänsla, omsorg och respekt för varje individ gör att de efterlevande känner stor tacksamhet för den vård vi erbjuder. Ersta diakonis personal är något utöver det vanliga.

## **Inför 2015**

Det nya sjukhuset står i centrum för insamlingen under 2015. Målsättningen är att samla in cirka 300 miljoner kronor under en femårsperiod. De insamlade medlen ska även gå till en omvandling av de gamla sjukhuslokalerna samt till att utveckla Lilla Erstagården.

Svenskar är vana vid att sjukvården täcks av skattemedel. Det är därför en kommunikativ utmaning att potentiella givare ska förstå att vi som ideell organisation behöver insamlade medel till det nya sjukhuset. Stort fokus ligger

på att utveckla nya metoder för insamlingsarbetet av stora gåvor. Det finns en idé om att bryta ned stora projekt i mindre delar för att synliggöra enskilda insatser. Det kan handla om att sätta fasta prislappar på en operationssal, en undersökningsbriks eller ett gastroskop.

Insamlingen kommer också att försöka bredda givarbasen genom att skapa erbjudanden som riktar sig till näringslivet där det idag finns en ökad medvetenhet om socialt ansvarstagande.

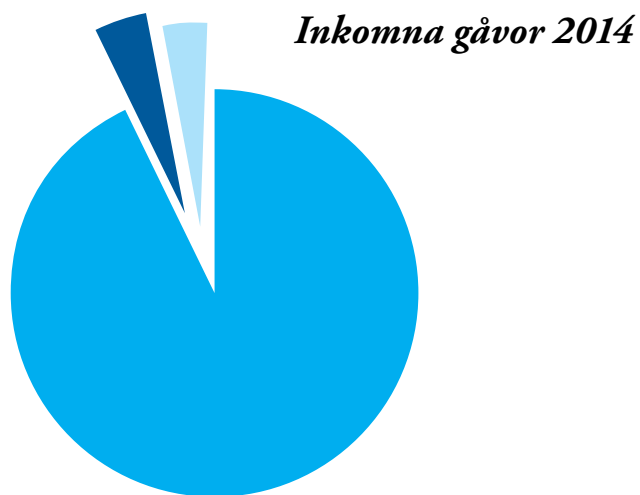
Vi ser optimistisk på framtiden. Viljan att skänka pengar växer hela tiden.



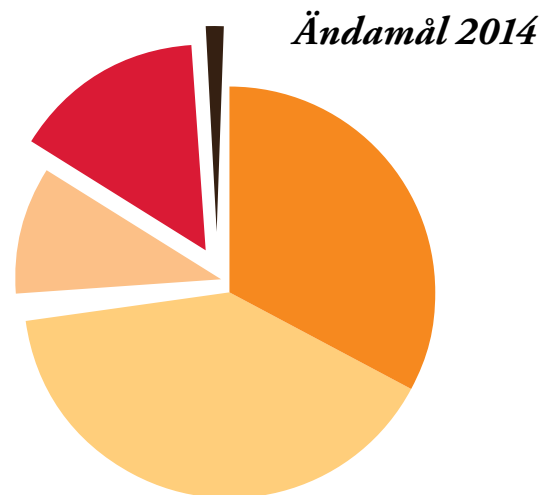


## Fördelning av inkomna gåvor

Insamlingsresultatet nedan mäter alla mottagna gåvor och bidrag som har registrerats från januari-december 2014 i vår givardatabas.



|                                 | Belopp i tusen SEK |             |  |
|---------------------------------|--------------------|-------------|--|
| Stiftelser & organisationer.... | 60 621 677         | 93%         |  |
| Person .....                    | 2 788 829          | 4%          |  |
| Övrigt.....                     | 1 573 910          | 3%          |  |
| <b>TOTALT</b>                   | <b>64 984 416</b>  | <b>100%</b> |  |



|  | Belopp i tusen SEK |             |  |
|--|--------------------|-------------|--|
| Ersta socialt arbete .....                                       | 21 576 205         | 33%         |  |
| Ersta sjukhus.....   | 26 530 875         | 41%         |  |
| Forskning, Ersta sjukhus.....                                    | 6 384 000          | 10%         |  |
| Forskning, Ersta Sköndal Högskola<br>(palliativ forskning) ..... | 9 753 100          | 15%         |  |
| Övrigt .....   | 740 235            | 1%          |  |
| <b>TOTALT</b>  | <b>64 984 415</b>  | <b>100%</b> |  |



## Medarbetare

Ersta diakoni har 866 medarbetare fördelade på verksamhetsområdena sjukhus, sociala verksamheter, fastighet, kyrka samt stödfunktioner.

I verksamheten arbetar 57 chefer som har det övergripande ansvaret för att nå de uppsatta målen för Ersta diakoni.

Ersta diakoni ska vara en arbetsplats där man som medarbetare blir sedd och respekterad och där man utvecklar sin kompetens tillsammans med sina kollegor. För att mäta detta genomförs årligen en medarbetarundersökning där svarsfrekvensen 2014 ligger på 84 procent och medarbetarindex på 78 (en höjning från fjolårets 77).

Vi arbetar för nolltolerans när det gäller kränkande särbehandling och även där har resultatet förbättrats under 2014.

Som ett led i värdegrundsarbetet har vi arbetat fram ett ledarskapsprogram med utgångspunkt från våra värderingar. Programmet har startat under senhösten. Under året har också en lönekartläggning genomförts där det konstateras att det inte finns några osakliga löneskillnader. Den genomsnittliga lönen är lika hög bland män och kvinnor i våra största yrkeskategorier, sjuksköterskor och överläkare.

78

Vårt medarbetarindex ligger på 78 (en höjning från fjolårets 77).



# Kvalitetsarbete

Ersta diakonis ledningssystem för kvalitet och miljö är etablerat och ISO-certifierat enligt 9001 och 14001. Interna och externa revisioner har under året verifierat att systemet är stabilt och uppbyggt på ett sätt som stämmer väl överens med standardens krav.

Samordning och förbättring har varit i fokus under året. Här nedan presenterar vi de aktiviteter som varit av mer omfattande karaktär under 2014. En integrerad kvalitets- och miljöorganisation med tydligare chefsfunktion är inrättad. Vi har även tagit fram expert- och metodstöd till de nya verksamheter som tillkommit under året. Ytterligare samordningsvinster fanns att göra avseende integreringen av de båda ledningssystemen. Vi har därför arbetat fram fler gemensamma rutiner. Det har resulterat i färre dokument, vilket underlättar för användarna.

Vi har genomfört möten med alla verksamhetsföreträdare vid så kallade "förankringsrundor". Mötena har varit både intressanta och konstruktiva. Många goda insatser utförs på verksamheterna och det gäller allt från hantering av avvikelser till förverkligande av förbättringsidéer.

Under 2013 implementerades ett verktyg för avvikelshantering. Utvecklingsarbetet har fortsatt under året i nära samarbete med IT-avdelningen och användarna. Uppföljningen visar att både rapportering och hantering av avvikelser har blivit bättre. Glädjande är också att ett nytt verktyg och rutin för att underlätta uppföljning av lagefterlevnaden nu är på plats.

Att arbeta med kvalitet är bland annat en fråga om systematik och uthållighet. Vi fortsätter därför under 2015 att fokusera på uppföljning för att påvisa förbättringstrender och insatsers överensstämmelse med uppsatta mål. Processernas inbördes samverkan liksom graden av processorientering är ytterligare förbättringsområden.



# Ledning 2014

*Ledningsgrupp*  
**Christian Ödman**  
Ekonomichef

*Ledningsgrupp*  
**Catrin Viksten**  
Chef för Ersta fastigheter

*Gemensamma stödfunktioner*  
**Ola Kroon**  
Inköpschef



*Gemensamma stödfunktioner*  
**Anna Lassen**  
Kommunikationschef

*Ledningsgrupp*  
**Stefan Nilsson**  
Direktor



*Gemensamma stödfunktioner*

**Mats Hagner**

IT-chef

*Ledningsgrupp*

**Jan-Åke Zetterström**

Chef för Ersta sjukhus

*Ledningsgrupp*

**Paul Westerlund**

Chef för Ersta kyrka

*Ledningsgrupp*

**Ann-Sofie Wetterstrand**

Chef för Ersta socialt arbete

*Gemensamma stödfunktioner*

**Anna-Karin Midunger**

HR-chef

*Under verksamhetsåret  
har följande personer  
ingått i ledningen:  
Sven Strand, Chef för  
Ersta fastigheter fram  
till 2014-11-03.*

## Styrelse 2014



### **Jan-Håkan Hansson**

Docent, född 1948

**Invald i styrelsen år:**  
2014

**Andra uppdrag:**  
tidigare rektor Ersta  
Sköndal Högskola

### **Lisbeth Gustafsson**

Socionom, född 1947

**Invald i styrelsen år:** 2010  
**Andra uppdrag:** Ordförande  
i Trygga Hem Skandinavien  
AB. Styrelseledamot i Kitron  
AS, Evry AS. Är ordförande  
i en rådgivargrupp på Ersta  
diakoni.

### **Elin Santell**

Diakon, född 1981

**Invald i styrelsen år:**  
2013

**Andra uppdrag:**  
Ledamot i  
Ersta Diakonråd.

### **Anders Milton**

Läkare, född 1947

**Invald i styrelsen år:** 2007

**Andra uppdrag:**  
Ordförande i Vironova AB,  
Tikomed AB, Uppsala  
Monitoring Centre.  
Styrelseledamot i WeMind,  
Stiftelsen Gundua,  
Stiftelsen Star for Life,  
Charity Rating Sverige  
ideell förening.





Ordförande  
**Kenneth Bengtsson**  
Direktör, född 1961  
**Invald i styrelsen år:**  
2013

**Andra uppdrag:**  
Ordförande i Ahlsell,  
Clas Ohlson,  
Systembolaget, SLK OY,  
Eurocommerce,  
World Childhood  
Foundation,  
Ung Företagsamhet.  
Ledamot i Mekonomen  
och Herenco.

**Ulla Litzén**  
Civilekonom och MBA,  
född 1956.

**Invald i styrelsen år:**  
2013

**Andra uppdrag:**  
Styrelseledamot i  
Alfa Laval AB,  
Atlas Copco AB,  
Boliden AB,  
Husqvarna AB,  
NCC AB och AB SKF.

**Lotta Persson**  
Socionom, född 1949  
**Invald i styrelsen år:**  
2009

**Andra uppdrag:**  
Ledamot i ersättnings-  
nämnden och i  
skyddsvärnets styrelse,  
vice ordförande i  
Centralföreningen  
för socialt arbete.

**Åke Dahlman**  
Civilingenjör, född 1950  
**Invald i styrelsen år:**  
1995

**Andra uppdrag:**  
Styrelseledamot i Ersta  
Sköndal högskola.

Vice ordförande  
**Anette Sand**  
VD i Fastighets AB Förvaltaren,  
född 1957

**Invald i styrelsen år:** 2008  
**Andra uppdrag:** Ordförande  
i Sundbybergs stadsnät AB,  
ordförande i Sundbybergs  
Bredband AB, styrelseledamot  
i Haninge Bostäder AB.

**Mikael Machado**  
Personalrepresentant  
och Kirurg,  
född 1957  
**Invald i styrelsen år:**  
2007

# *Så här styrs den ideella föreningen Ersta diakoni*

Styrning och kontroll utgår från gällande svensk lagstiftning samt regler och rekommendationer som ges ut av relevanta organisationer.

Styrelsen för Ersta diakoni har fastlagt en värdegrund som beskriver de viktigaste hörnstenarna i det arbete som bedrivs inom Ersta diakoni. Värdegrunden gäller för samtliga företrädare och anställda i arbetet inom och för Ersta diakoni. Detsamma gäller beträffande den av styrelsen fastlagda uppförandekoden. Uppförandekoden gäller även för samtliga samarbetspartners och leverantörer.

## **Årsmöte**

Ersta diakoni är en ideell förening vars högsta beslutande organ är årsmötet. Vid årsmötet har varje betalande medlem en röst. Årsmötet fastställer arvode till styrelseledamöter och revisorer samt väljer styrelse och revisorer. Styrelsen väljer ordförande inom sig.

Årsmötet fastställer årligen ett årsmötesdirektiv som beskriver valberedningens och styrelsens uppgifter, arbetsformer, arvodering med mera.

## **Valberedning**

Föreslår styrelsesammansättning samt arvode för styrelsen och revisorerna.

Vid årsmötet 2014 valdes en valberedning bestående av Dan Brändström, tillika valberedningens sammankallande, Hans Dalborg och Maud Lundin Olsson samt Kenneth Bengtsson och Lotta Persson.

## **Styrelsen**

Styrelseledamöterna väljs på årsmötet för en mandatperiod om fyra år enligt ett roterande system. Ersta diakonis stadgar innehåller inga restriktioner angående styrelseledamöternas valbarhet, dock lämnade årsmötet 2012 en rekommendation som innebär att en styrelseledamot som huvudregel är valbar i högst tio år.





Enligt stadgarna ska styrelsen bestå av lägst åtta och högst tolv ledamöter.

Vid årsmötet 2014-05-08 omvaldes Lotta Persson, samt nyvaldes Jan-Håkan Hansson, varefter styrelsen består av ovannämnda två ledamöter samt de tidigare valda ledamöterna Kenneth Bengtsson, Ulla Litzén, Elin Santell, Anette Sand, Lisbeth Gustafsson, Anders Milton samt Åke Dahlman.

Vid konstituerande styrelsemöte utsåg styrelsen Kenneth Bengtsson till ordförande samt Anette Sand till vice ordförande.

Under 2014 har styrelsen således haft nio ledamöter samt två representanter för de anställda, Mikael Machado och Maria Soares Lindberg. Maria Soares Lindberg har under året lämnat sitt uppdrag och ny personalrepresentant från 2015 är Ulf Zetterman.

Årsmötet beslutade om arvode till styrelsens ledamöter med 150 000 kronor till ordföranden, 35 000 kronor till respektive vice ordförande samt 25 000 kronor vardera till samtliga övriga ledamöter. Dessutom avsattes en särskild pott om 80 000 kr för utskottsarbete. Dessa pengar fördelas av styrelsen.

### **Styrelsens arbete**

Styrelsen svarar för Ersta diakonis organisation och förvaltningen av Ersta diakonis angelägenheter. Styrelsen tillsätter och avsätter Ersta diakonis direktor och kontrollerar att direktorn uppfyller ansvaret för den löpande förvaltningen av sällskapets angelägenheter.

Styrelsen bedömer Ersta diakonis ekonomiska situation. Styrelsen ska se till att Ersta diakonis organisation är utformad så att bokföringen, medelsförvaltningen och Ersta diakonis ekonomiska förhållanden i övrigt kontrolleras på ett betryggande sätt.

En gång per år antar styrelsen riktlinjer för styrelsens arbete och fördelningen av arbetsuppgifter mellan styrelsen och Ersta diakonis direktor, en "Arbetsordning", samt Uppdragsbeskrivning för Ersta diakonis direktor. Ordföranden ansvarar för att styrelsens arbete årligen utvärderas och att valberedningen delges resultatet av utvärderingen.

Ersta diakonis styrelse hade under 2014 nio protokollförda styrelsemöten.

Viktiga frågor som behandlats under året omfattar bland annat:

- budget och verksamhetsplan för 2015
- fastställande av verksamhetspolicies
- utvärdering av ledningens arbete
- strategiska fastighetsfrågor inklusive försäljningar och förvärv
- investeringsplaner och större investeringsbeslut för såväl sjukhuset som sociala verksamheterna
- övergripande strategidiskussioner för sällskapets inriktning
- regelbundna genomgångar av periodbokslut samt ekonomisk och finansiell planering
- finansieringsfrågor
- inriktningsbeslut avseende byggnation av nytt sjukhus.

## Utskottsorganisation

### *Ersättningsutskottet*

Bereder frågor om ersättning och andra anställningsvillkor för Ersta diakonis ledning där beslut ska fattas av styrelsen.

*Utskottets ledamöter är: Kenneth Bengtsson, ordförande, Åke Dahlman och Elin Santell samt Stefan Nilsson, adjungerad.*

### *Revisionsutskottet*

Bereder styrelsens arbete med att kvalitetssäkra Ersta diakonis finansiella rapportering, träffar fortlöpande sällskapets revisor för att informera sig om revisionens inriktning och omfattning. Utskottet samordnar den externa och interna revisionen, synen på sällskapets risker, fastställer riktlinjer för vilka andra tjänster än revision som Ersta diakoni får upphandla av Ersta diakonis revisor, utvärderar revisionsinsatsen samt biträder valberedningen vid framtagandet av förslag till revisor och arvodering av revisionsinsatsen.

*Utskottets ledamöter är: Ulla Litzén, ordförande, Lisbeth Gustafsson och Lotta Persson.*

### *Placerings- och fastighetsutskottet*

Förvaltar sällskapets värdepappersportfölj och andra placeringstillgångar i enlighet med särskild placeringspolicy fastställd av styrelsen. Bereder större fastighetsinvesteringar respektive avyttringar.

*Utskottets ledamöter är: Kenneth Bengtsson, ordförande, Ulla Litzén, Anette Sand och Per Ljungberg, adjungerad extern ledamot.*

## Revisorer och intern kontroll

Vid årsmötet 2014-05-08 omvaldes Ernst & Young AB som revisor, med Magnus Fagerstedt, auktoriserad revisor, som huvudansvarig revisor och Elisabeth Raun, auktoriserad revisor, som ersättare, för perioden fram till årsmötet 2015. Årsmötet beslutade även att välja, för perioden fram till årsmötet 2015, Björn Larsson som förtroenderevisor, med Ann-Christine Givars som ersättare.

Styrelsen ska minst en gång per år, utan närvaro av direktorn eller annan person från Ersta diakonis ledning, träffa Ersta diakonis revisor för att gå igenom revisorernas rapporter.

Vidare ska styrelsen årligen upprätta en beskrivning av de viktigaste inslagen i Ersta diakonis system för intern kontroll och riskhantering avseende den finansiella rapporteringen.

## Styrelsens rapport om intern kontroll

Detta avsnitt har upprättats i enlighet med Svensk kod för bolagsstyrning, samt FAR/SRS vägledning till Svensk kod för bolagsstyrning. Rapporteringen är avgränsad till att behandla intern kontroll avseende finansiell rapportering. Intern kontroll avseende den finansiella rapporteringen syftar till att ge rimlig säkerhet avseende tillförlitligheten i den finansiella rapporteringen i form av månadsbokslut och årsredovisning. Den interna kontrollen syftar även till att säkerställa att den externa finansiella rapporteringen är upprättad i överensstämmelse med lag och tillämpliga redovisningsstandarder.

## Kontrollmiljö

Styrelsen har det övergripande ansvaret för den interna kontrollen avseende den finansiella rapporteringen. Kontrollmiljön avseende den finansiella rapporteringen bygger på en tydlig fördelning av roller och ansvar i organisationen, fastställda och kommunicerade beslutsvägar, instruktioner beträffande befogenheter och ansvar samt redovisnings- och rapporteringsinstruktioner.

Styrelsen har fastställt arbetsordning som klargör styrelsens ansvar och som reglerar styrelsens och dess utskotts inbördes arbetsfördelning. Styrelsen har vidare utsett ett revisionsutskott som ska företräda styrelsen med att övervaka föreningens finansiella rapportering och därmed övervaka effektiviteten i föreningens interna kontroll och riskhantering.

Styrelsen har upprättat en uppdragsbeskrivning för direktor. Ansvaret för att upprätthålla en effektiv kontrollmiljö och det löpande arbetet med den interna kontrollen är delegerat till direktor.

I ledningssystemet, som upprättats i enlighet med ISO 9001:2008, återfinns interna styrdokument för den finansiella rapporteringen. Därutöver har rapporteringsmallar tagits fram. Samtliga styrdokument revideras löpande.

Vidare finns en kontrollverksamhet som månatligen analyserar verksamheternas utfall. Tillsammans är detta grunden till en korrekt och enhetlig finansiell rapportering.

### **Riskbedömning**

Ersta diakonis riskbedömning avseende den finansiella rapporteringen syftar till att identifiera och utvärdera de väsentligaste riskerna som påverkar den interna kontrollen avseende den finansiella rapporteringen.

Riskbedömningen resulterar i en överblick över de risker som kan påverka föreningens möjlighet att uppfylla de grundläggande kraven på den externa finansiella rapporteringen. Riskbedömningen behandlas i revisionsutskottet.

Vidare behandlas risker i särskilda forum. Risker inom värdepappersportföljen samt större ny-, till- och ombyggnationer och avyttringar av fastigheter behandlas i placerings- och fastighetsutskottet. Risker vid upphandlingar inom sjukvård och socialt arbete behandlas i sjukhusutskottet respektive sociala utskottet.

### **Kontrollaktivitet**

I föreningen finns en beslutsordning och en attestinstruktion som reglerar vilka befogenheter som finns på varje nivå i organisationen.

I föreningens affärsprocesser ingår kontroller avseende godkännande och redovisning av affärstransaktioner. I boksluts- och rapporteringsprocessen finns kontroller, bland annat vad

gäller redovisning, värdering och upplysningskrav samt beträffande tillämpningen av väsentliga redovisningsprinciper och uppskattningar.

Syftet med kontrollaktiviteterna är att upptäcka, förebygga och rätta till felaktigheter och avvikelser i rapporteringen.

Områdeschef och verksamhetsansvariga planerar, utvärderar och analyserar respektive verksamhet. Controllers är delaktiga vid utvärdering och analys av verksamheternas utfall.

### **Information och kommunikation**

Information om interna styrdokument för den finansiella rapporteringen finns tillgänglig i ledningssystemet och på intranätet.

Revisorerna har kontinuerliga möten med revisionsutskottet vad gäller resultatet av genomförda revisioner. Revisionsutskottets arbete rapporteras till styrelsen.

Uppföljning för att säkerställa effektiviteten i den interna kontrollen avseende den finansiella rapporteringen sker av styrelsen, revisionsutskottet, direktor och ledningsgruppen. Uppföljning inbegriper bland annat genomgång av föreningens månadsbokslut mot budget och mål. Uppföljning och återkoppling kring eventuella avvikelser som uppkommer i de interna kontrollerna är ett effektivt sätt att säkerställa att fel korrigeras och att kontrollen stärks ytterligare.

*Kenneth Bengtsson, Ordförande*







# Förvaltningsberättelse

Styrelsen för Ersta diakonisällskap ("Ersta diakoni") får härmed avge årsredovisning för räkenskapsåret 2014. Om inte annat särskilt anges, redovisas alla belopp i tusental kronor. Uppgifter inom parentes avser föregående år.

## Information om verksamheten

Ersta diakoni grundades 1851 och är en ideell förening. Ersta diakoni bedriver utifrån en kristen grundsyn hälso- och sjukvård, socialt arbete, fastighetsförvaltning, kyrklig verksamhet och forskning.

Sällskapets ändamål är:

- att bedriva diakoni genom hälso- och sjukvård, omsorg om äldre och personer med funktionsnedsättning samt socialt arbete med barn och unga, och personer i utsatta situationer, och
- att bedriva opinionsbildning samt utbildning och vetenskaplig forskning inom områden av betydelse för sällskapets verksamhet.

Ersta diakoni bedriver verksamheter i enlighet med ändamålen i stadgarna. Verksamheternas resultat mäts och utvärderas kontinuerligt mot uppsatta mål. Ersta diakoni är kvalitets- och miljöcertifierat och uppfyller därmed kraven i den internationella standarden för ISO 9001 och ISO 14001. Alla delar i verksamheten arbetar med ständiga förbättringar som ska säkerställa att verksamheten blir säkrare och effektivare samt styrs för att uppfylla ändamålet. Ersta diakonis bärande idé är "Se människan" och genomsyrar allt arbete. Arbetet styrs utifrån värdeorden professionalism, tillit och hopp. Varje människas integritet och välbefinnande står i centrum. Verksamheten finansieras huvudsakligen genom avtal med landsting, kommuner och försäkringsbolag. Gåvor och bidrag erhålls från privatpersoner, stiftelser, församlingar inom svenska kyrkan och företag.

## Ändamålsuppfyllelse

Ersta diakoni har under 2014 bedrivit bl.a. följande verksamheter: hälso- och sjukvård vid Ersta sjukhus; äldreomsorg; familjerådgivning; stödverksamhet för anhöriga till missbrukare som vänder sig till både barn och vuxna; arbete

med barns rättigheter och praktisk hjälp, stöd och rådgivning till enskilda barn och unga; hästunderstödd terapi för flickor mellan 13 och 19 år som utsatts för eller misstänks ha varit utsatta för sexuella övergrepp; skyddat boende för kvinnor och barn; traumabearbetande gruppbehandling för våldsutsatta kvinnor.

Ersta diakoni samarbetar med de stora akutsjukhusen och erbjuder specialisttjänstgöring för läkare på Ersta sjukhus som en del i utbildningen. Ersta sjukhus erbjuder dessutom praktik inom sjuksköterskeutbildningen i samarbete med högskolor. Ersta diakoni äger 40 procent av aktierna i Ersta Sköndal Högskola som under 2014 bl.a. har bedrivit sjuksköterske-, diakon-, teologi-, socionomutbildning på grundnivå samt utbildning inom vårdvetenskap och socialt arbete på avancerad nivå.

På Ersta sjukhus bedrivs patientnära medicinsk forskning. Enheten är affilierad till Karolinska institutet via Institutionen för Kliniska Vetenskaper vid Danderyds sjukhus. På sjukhusets forskningsavdelning bedrivs forskning med gastrokirurgisk och internmedicinsk inriktning. Palliativt forskningscentrum bedriver forskning som syftar till att vara framåtsträvande med särskilt fokus på utveckling av en jämställd och hälsofrämjande palliativ vård i livets alla åldrar. Palliativt forskningscentrum är ett samarbete mellan Ersta Sköndal Högskola och Hospicekliniken vid Ersta sjukhus.

Opinionsbildning har bedrivits under året i form av debattartiklar, deltagande i seminarier, möte med politiker samt deltagande i forsknings-sammanhang.

## Väsentliga händelser under räkenskapsåret

Ersta diakoni har sedan ett antal år undersökt de ekonomiska och tekniska förutsättningarna för nybyggnation av nytt sjukhus samt student- och/eller hotellbyggnad på Erstaklippan på Södermalm i Stockholm. Efter att ha genomfört ett så kallat parallellt uppdrag med sex arkitektkontor valde Ersta diakoni i början av år 2014 att arbeta vidare med förslaget från Nyréns Arkitektkontor. I juni 2014 skickade stadsbyggnadskontoret samrådshandling gällande ändring av detaljplan på remiss. Stadsbyggnadskontorets granskning



av remissvaren förväntas vara klar första kvartalet 2015. Antagande av ny detaljplan förväntas ske under andra kvartalet 2015.

Under våren 2014 var det byggstart i Nacka för uppförande av ett nytt barnhospice, Nya Lilla Erstagården. Inflyttning beräknas kunna ske under tredje kvartalet 2015. Totalt investeringsbelopp beräknas till 73,9 Mkr.

Som en del i finansieringen av samtliga nybyggnationer har värdepapper avyttrats i december för 397 Mkr. Försäljningen har genererat en reavinst på 74,8 Mkr.

För att skapa en bättre arbetsmiljö och ett bättre anpassat boende för vårdtagarna flyttade äldreboendet Mariahemmet till Enskededalen under sommaren 2014.

Ersta diakoni avyttrade fastigheten Huddinge Balingsnäs 1:17 i januari 2014, då fastigheten inte är nödvändig för verksamhetens utövande.

### **Andelar i Ersta Sköndal Högskola AB**

Ersta diakoni äger 40% (40%) av andelarna i Ersta Sköndal högskola AB. Övriga delägare är stiftelsen Stora Sköndal 40% (40%) och stiftelsen Bräcke diakoni 20% (20%). Högskolan bedriver grund- och vidareutbildningar samt forskning i vårdvetenskap, socialt arbete, det civila samhället, vårdetik, teologi och kyrkomusik.

### **Förvaltade stiftelser**

Ersta diakoni förvaltar 10 (10) självständiga stiftelser där den totala förmögenheten uppgår till 88 376 Tkr (86 238 Tkr).

### **Framtida utveckling**

Ersta diakoni ser ett allt större intresse för ideella organisationer inom vård och omsorg. Under de kommande åren är det viktigt att med bibehållen och förbättrad kvalitet fortsätta arbetet med fokus på framtida expansion av verksamheter.

Ersta diakonis strategi är att hjälpa fler, vilket bland annat kommer ske genom byggnation av nytt sjukhus och barnhospice samt drift av nytt äldreboende. Insatser kommer också göras för att expandera verksamheten genom att delta i upphandlingar inom båda kärnområdena. Även förvärv av verksamheter kan komma att ske.

### **Väsentliga händelser efter balansdagen**

Det finns inga väsentliga händelser efter balansdagen.

### **Riskhantering**

Finansiella risker som Ersta diakoni är exponerade mot inkluderar kreditrisker, likviditetsrisker och marknadsrisker. Kreditrisken definieras som exponeringen mot förluster om motparten inte kan möta sina åtaganden. Likviditetsrisken avser risken att ha svårigheter att möta sina åtaganden. Utöver befintlig lånefinansiering per balansdagen som huvudsakligen är långfristig med förfall under år 2018 finns även en checkräkningskredit. Marknadsrisker som påverkar Ersta diakoni är dels ränterisken genom exponering mot förändringar i ränta vilket påverkar avkastningen från placeringar i räntebärande papper och dels risken genom exponering mot aktieprisförändringar till följd av innehav i aktier och andelar samt viss exponering för förändringar i valutakurser genom innehav i globala aktier. Ersta diakoni har en av styrelsen fastställd placeringspolicy för att ange inriktning och ramar för kapitalförvaltningen. Därutöver finns ett fastighets- och placeringsutskott för att förvalta Ersta diakonis värdepappersportfölj. Utskottet bereder även beslut om större ny-, till- och ombyggnationer samt avyttring av fastigheter.

För projektet Ersta Nya Sjukhus har en riskanalys genomförts och åtgärdsplan upprättats för att hantera och minimera riskerna inom följande områden: organisation och bemanning; upphandling och kontrakt; omfattning och utformning; kostnadskontroll; tidplan; verksamhet; projektstyrning, kommunikation och rapportering.

Risker vid upphandlingar inom hälso- och sjukvård samt socialt arbete bereds i ledningsgruppen och dialog med hela eller delar av styrelsen.

Risker i den finansiella rapporteringen bereds i revisionsutskottet. Utskottet träffar löpande revisorerna för att informera sig om revisionens inriktning och omfattning samt synen på Ersta diakonis risker.

### **Finansiella instrument**

Kapitalförvaltningen följer placeringspolicyens framtagna etiska riktlinjer och restriktioner. Etiska restriktioner grundas på Global Ethical Standard (GES) som utgår från internationella normer för mänskliga rättigheter, arbete, miljö, mutor, vapen och korruption. Vidare ska investeringar undvikas i företag vars huvudsakliga verksamhetsområde är vapen, alkohol, tobak, spel och pornografi.

Enligt fastställt placeringsreglemente ska totalportföljen förvaltas med nedanstående strategiska normalallokering som riktmärke men där de angivna limiterna är absoluta, dvs. får inte överträdas.

|                                | Min         | Normal      | Max          |
|--------------------------------|-------------|-------------|--------------|
| <b>Aktier</b>                  | <b>0 %</b>  | <b>40 %</b> | <b>60 %</b>  |
| <b>Räntebärande papper</b>     | <b>10 %</b> | <b>45 %</b> | <b>100 %</b> |
| <b>Alternativa placeringar</b> | <b>0 %</b>  | <b>15 %</b> | <b>20 %</b>  |
| <b>Likvida medel</b>           | <b>0 %</b>  | <b>0 %</b>  | <b>15 %</b>  |

Den övergripande målsättningen med förvaltningen är att tillgångarna ska generera en långvarig real avkastning om 4% per år. Den erhållna reala avkastningen under året är 7,5% (11,5%).

### Resultat och ställning

Årets resultat uppgår till 81 736 Tkr (35 238 Tkr). Verksamhetens resultat, dvs. resultatet efter avskrivningar, uppgår till 7 739 Tkr (54 215 Tkr).

Försäljning av värdepapper i december har genererat en reavinst på 74 767 Tkr, total reavinst under året uppgår till 81 799 Tkr. Återbetalning från Fora för Avtalsgruppsjukförsäkring för åren 2005 och 2006 har påverkat resultatet positivt med 8 354 Tkr.

Målsättningen är att verksamheterna ska uppvisa ett positivt verksamhetsresultat. Detta kräver avtal som ger kostnadstäckning, anpassad bemanning, effektivitet samt styrning mot uppsatta mål.

Kassalikviditeten är 289% (83%) och soliditeten är 51% (47%). Kassalikviditeten har i huvudsak påverkats av likvid från försäljning av värdepapper. Personalkostnader i förhållande till verksamhetens totala kostnader utgör 67% (66%).

Medlemsantalet har minskat de senaste åren. Ett antal åtgärder har vidtagits för att bryta trenden, bland annat införande av familjemedlemskap och en kampanj riktad till alla anställda, men medlemsantalet minskar även år 2014.

### Flerårsöversikt

Uppgifterna i flerårsöversikten för 2012 och tidigare har inte räknats om med avseende på K3 övergången

|  | 2014    | 2013    | 2012    | 2011    | 2010    |
|--|---------|---------|---------|---------|---------|
| <b>ALLMÄNNA FÖRUTSÄTTNINGAR</b>  |         |         |         |         |         |
| Antal medlemmar  | 695     | 701     | 712     | 734     | 884     |
| varav diakoner   | 411     | 385     | 393     | 402     | 406     |
| <b>INTÄKTS OCH KOSTNADSANALYS (TKR)</b>                                |         |         |         |         |         |
| Verksamhetens intäkter   | 801 152 | 738 140 | 690 806 | 674 808 | 666 980 |
| varav gåvor och bidrag   | 37 401  | 32 766  | 46 135  | 32 595  | 34 164  |
| Verksamhetens kostnader  | 793 413 | 683 925 | 695 206 | 685 478 | 625 684 |
| varav personalkostnader  | 528 614 | 454 533 | 446 000 | 432 811 | 390 733 |
| Resultat före finansiella poster                                       | 7 739   | 54 215  | -4 400  | -10 670 | 41 296  |
| Årets resultat   | 81 736  | 35 238  | 28 449  | 1 484   | 83 953  |
| <b>EKONOMISK STÄLLNING</b>   |         |         |         |         |         |
| Eget kapital, (tkr)  | 533 667 | 451 985 | 417 268 | 400 481 | 412 463 |
| Soliditet, %   | 51      | 47      | 44      | 44      | 45      |
| Kassalikviditet, %   | 289     | 83      | 95      | 125     | 135     |
| Skuldsättningsgrad   | 0,97    | 1,15    | 1,25    | 1,29    | 1,22    |
| Personalkostnader i förhållande till verksamhetens totala kostnader, % | 67      | 66      | 64      | 63      | 62      |
| Avskrivningar i förhållande till verksamhetens totala kostnader, %     | 3,6     | 4,0     | 6,0     | 6,1     | 7,6     |
| <b>VÄRDEPAPPERSPORTFÖLJEN</b>  |         |         |         |         |         |
| Bokfört värde  | 135 999 | 468 530 | 467 597 | 452 184 | 464 722 |
| Övervärde  | 11 715  | 63 886  | 6 456   | -       | 2 634   |

# Resultaträkning

|  | Not       | 2014            | 2013            |
|--|-----------|-----------------|-----------------|
| <b>VERKSAMHETENS INTÄKTER</b>                                      |           |                 |                 |
| Nettoomsättning  | 2, 3      | 760 551         | 693 367         |
| Medlemsavgifter  |           | 446             | 201             |
| Kollekter, testamentsmedel och gåvor                               | 4         | 8 817           | 8 210           |
| Erhållna bidrag  | 5         | 28 584          | 24 556          |
| Övriga rörelseintäkter   | 6         | 2 754           | 11 806          |
| <b>Summa verksamhetens intäkter</b>                                |           | <b>801 152</b>  | <b>738 140</b>  |
| <b>VERKSAMHETENS KOSTNADER</b>                                     |           |                 |                 |
| Övriga externa kostnader   | 3, 7      | -236 553        | -200 592        |
| Personalkostnader  | 8         | -528 614        | -454 533        |
| Avskrivningar av immateriella och materiella anläggningstillgångar | 9, 10, 11 | -28 245         | -27 151         |
| Övriga rörelsekostnader  |           | -1              | -1 649          |
| <b>Summa verksamhetens kostnader</b>                               |           | <b>-793 413</b> | <b>-683 925</b> |
| <b>VERKSAMHETSRESULTAT</b>   |           | <b>7 739</b>    | <b>54 215</b>   |
| <b>RESULTAT FRÅN FINANSIELLA INVESTERINGAR</b>                     |           |                 |                 |
| Resultat från värdepapper och fordringar                           | 13        | 93 427          | -3 081          |
| Övriga ränteintäkter och liknande resultatposter                   | 14        | 92              | 155             |
| Räntekostnader och liknande resultatposter                         |           | -15 105         | -14 631         |
| <b>Summa resultat från finansiella investeringar</b>               |           | <b>78 414</b>   | <b>-17 557</b>  |
| <b>RESULTAT EFTER FINANSIELLA POSTER</b>                           |           | <b>86 153</b>   | <b>36 658</b>   |
| <b>SKATT</b>   |           | <b>-4 417</b>   | <b>-1 420</b>   |
| <b>ÅRETS RESULTAT</b>  |           | <b>81 736</b>   | <b>35 238</b>   |

|   |    |               |               |
|---|----|---------------|---------------|
| <b>FÖRÄNDRINGAR ÄNDAMÅLSBESTÄMDA MEDEL</b>                          | 18 |               |               |
| Årets resultat enligt resultaträkningen                             |    | 81 736        | 35 238        |
| Utnyttjande av ändamålsbestämda medel                               |    | 11 548        | 10 089        |
| Ändamålsbestämning av medel   |    | -6 101        | -5 871        |
| <b>Kvarstående belopp för året/ förändring i balanserat kapital</b> |    | <b>87 183</b> | <b>39 456</b> |

# Balansräkning

|  | Not | 2014-12-31       | 2013-12-31     |
|--|-----|------------------|----------------|
| <b>TILLGÅNGAR</b>  |     |                  |                |
| <b>ANLÄGGNINGSTILLGÅNGAR</b>   |     |                  |                |
| <i>Immateriella anläggningstillgångar</i>                                      |     |                  |                |
| Immateriella anläggningstillgångar   | 9   | 9 343            | 2 746          |
|  |     | 9 343            | 2 746          |
| <i>Materiella anläggningstillgångar</i>  |     |                  |                |
| Byggnader och mark   | 10  | 274 140          | 274 908        |
| Maskiner och inventarier   | 11  | 34 182           | 35 504         |
| Pågående nyanläggningar och förskott avseende materiella anläggningstillgångar | 12  | 136 192          | 56 329         |
|  |     | 444 514          | 366 741        |
| <i>Finansiella anläggningstillgångar</i>                                       |     |                  |                |
| Andelar i intresseföretag  | 15  | 1 300            | 1 300          |
| Långfristiga värdepappersinnehav   | 16  | 135 999          | 468 530        |
|  |     | 137 299          | 469 830        |
| <b>Summa anläggningstillgångar</b>   |     | <b>591 156</b>   | <b>839 317</b> |
| <b>OMSÄTTNINGSTILLGÅNGAR</b>   |     |                  |                |
| <i>Varulager</i>   |     |                  |                |
| Handelsvaror   |     | 288              | 121            |
| <i>Kortfristiga fordringar</i>   |     |                  |                |
| Kundfordringar   |     | 101 953          | 102 496        |
| Skattefordringar   | 17  | 1 452            | 4 941          |
| Övriga kortfristiga fordringar   |     | 6 350            | 74             |
| Förutbetalda kostnader och upplupna intäkter                                   | 20  | 41 038           | 17 419         |
|  |     | 150 793          | 124 930        |
| <i>Kassa och bank</i>  |     |                  |                |
|  |     | 309 270          | 7 558          |
| <b>Summa omsättningstillgångar</b>   |     | <b>460 351</b>   | <b>132 609</b> |
| <b>SUMMA TILLGÅNGAR</b>  |     | <b>1 051 507</b> | <b>971 926</b> |

|  | Not | 2014-12-31       | 2013-12-31     |
|--|-----|------------------|----------------|
| <b>EGET KAPITAL OCH SKULDER</b>              |     |                  |                |
| <b>EGET KAPITAL</b>                          |     |                  |                |
|  | 18  |                  |                |
| Kapitalbehållning                            |     | 200 000          | 200 000        |
| Ändamålsbestämda medel och egna fonder       |     | 24 485           | 29 933         |
| Balanserat resultat                          |     | 227 446          | 186 814        |
| Årets resultat                               |     | 81 736           | 35 238         |
| <b>Summa eget kapital</b>                    |     | <b>533 667</b>   | <b>451 985</b> |
| <b>AVSÄTTNINGAR</b>                          |     |                  |                |
| Avsättning för pensioner                     | 19  | 25 446           | 18 906         |
| Avsättning för latent skatteskuld            |     | 3 199            | 521            |
|  |     | 28 645           | 19 427         |
| <b>LÅNGFRISTIGA SKULDER</b>                  |     |                  |                |
| Skuld till kreditinstitut                    | 21  | 329 444          | 339 844        |
| Övriga långfristiga skulder                  |     | 800              | 800            |
| <b>Summa långfristiga skulder</b>            |     | <b>330 244</b>   | <b>340 644</b> |
| <b>KORTFRISTIGA SKULDER</b>                  |     |                  |                |
| Checkräkningskredit                          | 22  | 0                | 27 914         |
| Skuld till kreditinstitut                    | 22  | 10 400           | 10 400         |
| Leverantörsskulder                           |     | 47 541           | 30 345         |
| Övriga kortfristiga skulder                  |     | 13 686           | 11 492         |
| Upplupna kostnader och förutbetalda intäkter | 23  | 87 324           | 79 721         |
| <b>Summa kortfristiga skulder</b>            |     | <b>158 951</b>   | <b>159 872</b> |
| <b>SUMMA EGET KAPITAL OCH SKULDER</b>        |     | <b>1 051 507</b> | <b>971 928</b> |
| <b>STÄLLDA SÄKERHETER</b>                    |     |                  |                |
|  | 24  | 273 208          | 273 208        |
| <b>ANSVARSFÖRBINDELSER</b>                   |     |                  |                |
|  | 25  | 425              | 378            |

# Kassaflödesanalys

|  | 2014           | 2013            |
|--|----------------|-----------------|
| <b>DEN LÖPANDE VERKSAMHETEN</b>                                      |                |                 |
| Rörelseresultat före finansiella poster                              | 7 739          | 54 215          |
| Justering för poster som inte ingår i kassaflödet, mm                |                |                 |
| Av- och nedskrivningar   | 28 245         | 27 151          |
| Reaförlust (+) reavinst (-) på anläggningstillgångar                 | -2 753         | -10 132         |
| Ökning (+) minskning (-) av långfristiga avsättningar                | 9 216          | -162 953        |
| Övriga poster som inte ingår i kassaflödet                           | -54            | 0               |
| <b>Kassaflöde före räntor och inkomstskatter m.m.</b>                | <b>42 393</b>  | <b>-91 719</b>  |
| Erhållen ränta och utdelningar                                       | 92             | 122             |
| Erlagd ränta   | -15 152        | -13 996         |
| Aktuell skatt  | -928           | -2 514          |
| <b>Kassaflöde före förändring i rörelsekapital</b>                   | <b>26 405</b>  | <b>-108 107</b> |
| Ökning (-) minskning (+) av lager                                    | -167           | 6               |
| Ökning (-) minskning (+) kortfristiga fordringar                     | -31 437        | -19 171         |
| Ökning (+) minskning (-) kortfristiga skulder                        | -870           | 29 559          |
| <b>Kassaflöde från den löpande verksamheten</b>                      | <b>-6 069</b>  | <b>-97 713</b>  |
| <b>INVESTERINGSVERKSAMHETEN</b>                                      |                |                 |
| Förvärv av immateriella anläggningstillgångar                        | -7 825         | -1 494          |
| Förvärv av materiella anläggningstillgångar                          | -105 052       | -58 106         |
| Förvärv av finansiella anläggningstillgångar                         | -231 197       | -195 003        |
| Erhållna räntor och utdelningar på finansiella anläggningstillgångar | 13 713         | 15 347          |
| Försäljning av anläggningstillgångar                                 | 648 542        | 188 280         |
| <b>Kassaflöde från investeringsverksamheten</b>                      | <b>318 181</b> | <b>-50 976</b>  |
| <b>FINANSIERINGSVERKSAMHETEN</b>                                     |                |                 |
| Ökning (+) minskning (-) långfristiga skulder                        | -10 400        | 137 800         |
| <b>Kassaflöde från finansieringsverksamheten</b>                     | <b>-10 400</b> | <b>137 800</b>  |
| <b>ÅRETS KASSAFLÖDE</b>  | <b>301 712</b> | <b>-10 889</b>  |
| <b>LIKVIDA MEDEL VID ÅRETS BÖRJAN</b>                                | <b>7 558</b>   | <b>18 447</b>   |
| <b>LIKVIDA MEDEL VID ÅRETS SLUT</b>                                  | <b>309 270</b> | <b>7 558</b>    |

# Noter

## Not 1

### Redovisnings- och värderingsprinciper

Från och med räkenskapsåret 2014 upprättas årsredovisningen med tillämpning av årsredovisningslagen och Bokföringsnämndens allmänna råd BFNAR 2012:1 (K3). Tidigare tillämpades årsredovisningslagen och Bokföringsnämndens allmänna råd förutom BFNAR 2012:1 (K3). Övergången har gjorts i enlighet med föreskrifterna i K3s kapitel 35, vilket bland annat innebär att jämförelsetalen för 2013 har räknats om och att omräknade jämförelsetal presenteras i samtliga räkningar och noter. Effekterna av övergången visas i not 26 och not 27.

### Intäktsredovisning

Intäkter redovisas till det verkliga värdet av vad som erhållits eller kommer att erhållas.

### Medlemsavgifter

Medlemsavgifter omfattar inbetalningar för medlemskap i Ersta diakoni. Medlemsavgifter intäktsförs det år avgiften avser.

### Gåvor

Med gåva avses tillgång som lämnats utan krav på ekonomisk motprestation. Som gåvor inkluderas mottagna gåvor från allmänheten, företag, organisationer, samfund, stiftelser samt sponsring. Till gåvor räknas även testamentsmedel och donationer samt värdet av skänkta tillgångar. Erhållna gåvor i form av tillgångar, framför allt fastigheter, aktier och andra värdepapper, värderas till verkligt värde vid gåvotillfället, dvs försäljningsvärde eller återanskaffningsvärde. Gåvan utgör anläggningstillgång om den är avsedd att stadigvarande brukas eller innehålls i verksamheten, övriga gåvor utgör omsättningstillgångar. Erhållna gåvor redovisas netto, dvs efter avdrag för försäljnings- och hanteringskostnader. Intäkter i form av gåvor intäktsförs när gåvan sakrättsligt är genomförd.

### Bidrag

Som bidrag räknas likvida medel som erhålls från en bidragsgivare baserat på ett ansökningsförfarande. Ett villkorat bidrag är ett bidrag som förenats med villkor som innebär återbetalningsskyldighet om villkoret inte uppfyllts.

Villkorade bidrag skuldförs till dess att de utgifter som bidraget ska täcka uppkommer. Forskningsanslag jämförs med villkorade bidrag. Inga bidrag nettoredovisas mot kostnader.

Bidrag, som hänför sig till en anläggningstillgång, redovisas som en reducering av tillgångens anskaffningsvärde. Intäkter i form av bidrag intäktsförs när villkoren för bidraget är uppfyllda. Om bidraget är till för att täcka specifika kostnader, sker intäktsredovisning på sådant sätt att intäkten ställs mot de kostnader som bidraget är avsett att täcka. Intäktsredovisning sker endast när det med hög grad av sannolikhet kan bedömas att bidraget inte kommer att återkrävas. Om bidraget avser en bestämd tidsperiod periodiseras bidraget över denna period.

### Förändringar i ändamålsbestämda medel

En informationsruta återfinns under resultaträkningen, ”Förändringar i ändamålsbestämda medel”. Denna ruta ska på ett tydligt sätt redovisa de under året insamlade medel som ändamålsbestämts och de medel som under året kostnadsförts. Med kvarstående belopp för året avses det belopp som förs till balanserat resultat.

### Leasingavtal

Samtliga leasingavtal där föreningen är leaseta tagare redovisas som operationella leasingavgifter. Leasingavgiften redovisas som en kostnad linjärt över leasingperioden. Samtliga leasingavtal där föreningen är leasegivare redovisas som operationella leasingintäkter. Leasingintäkten redovisas som en intäkt linjärt över leasingperioden.

### Immateriella anläggningstillgångar

Immateriella anläggningstillgångar värderas till anskaffningsvärde minskat med avskrivningar enligt plan. Avskrivning görs linjärt över den bedömda nyttjandeperioden.

*Följande avskrivningstider tillämpas:*

Balanserade utgifter för programvara 5 år

### Materiella anläggningstillgångar

Materiella anläggningstillgångar värderas till anskaffningsvärde minskat med avskrivningar enligt plan. I anskaffningsvärdet ingår utgifter

som direkt kan hänföras till förvärvet av tillgången. När en komponent i en anläggningstillgång byts ut, utranteras kvarvarande del av den gamla komponenten och den nya komponentens anskaffningsvärde aktiveras. Tillkommande utgifter, som avser tillgångar som inte delas upp i komponenter, läggs till anskaffningsvärdet om de beräknas ge företaget framtida ekonomiska fördelar, till den del tillgångens prestanda ökar i förhållande till tillgångens värde vid anskaffningstidpunkten. Utgifter för löpande reparation och underhåll redovisas som kostnader. Realisationsvinst respektive realisationsförlust vid avyttring av en anläggningstillgång redovisas som övrig rörelseintäkt respektive övrig rörelsekostnad. Materiella anläggningstillgångar skrivs av systematiskt över tillgångens bedömda nyttjandeperiod. Mark har obegränsad nyttjandeperiod och skrivs inte av. Linjär avskrivningsmetod tillämpas.

*Följande avskrivningstider tillämpas:*

|   |                             |
|---|-----------------------------|
| Mark  | Avskrivs ej                 |
| Markanläggning                              | 25 år                       |
| Stomme, inkl grund                          | 100 år                      |
| Stomkomplettering                           | 50 år                       |
| Yttre ytskikt (tak, fasad, fönster)         | 40 år                       |
| Inre ytskikt (golv, väggar, innertak)       | 30 år                       |
| Installationer (el, rör, ventilation, hiss) | 30 år                       |
| Vitvaror                                    | 10 år                       |
| Hyresgäst Anpassningar                      | Avskrivning<br>kontraktstid |
| Maskiner och inventarier                    | 3-10 år                     |

### **Finansiella tillgångar**

Finansiella tillgångar redovisas i enlighet med kapitel 11 i BFNAR 2012:1. En finansiell tillgång redovisas i balansräkningen när Ersta diakoni blir part i det finansiella instrumentets avtalsmässiga villkor. Borttagande av en finansiell tillgång från balansräkningen sker när den avtalsenliga rätten till kassaflödet från tillgången har upphört eller reglerats. Räntebärande finansiella tillgångar värderas till upplupet anskaffningsvärde, innebärande att mellanskillnad mellan anskaffningsvärde och inlösenvärde för obligationer periodiseras över löptiden. Ersta diakoni tillämpar en kollektiv värdering enligt portföljmetoden för de finansiella anläggningstillgångarna som handlas på en aktiv marknad och som innehas för riskspridning.

Finansiella anläggningstillgångar utgörs av aktier och andelar samt obligationer. Dessa värderas vid första redovisningstillfället till anskaffningsvärdet. Eventuella transaktionsutgifter som är direkt hänförliga till förvärvet beaktas i det initiala anskaffningsvärdet. Vid efterföljande redovisningstillfällen redovisas de finansiella anläggningstillgångarna till anskaffningsvärde med avdrag för eventuella nedskrivningar och tillägg för eventuella uppskrivningar. En nedskrivning beaktas om värdet har minskat och denna värdenedgång kan antas vara varaktig.

Finansiella omsättningstillgångar värderas vid första redovisningstillfället till anskaffningsvärde, inklusive eventuella transaktionsutgifter som är direkt hänförliga till förvärvet av tillgången. Efter första redovisningstillfället värderas de till det lägsta av anskaffningsvärdet och nettoförsäljningsvärdet på balansdagen.

### **Varulager**

Varulagret värderas, med tillämpning av först-in först-ut-principen, till det lägsta av anskaffningsvärdet och nettoförsäljningsvärdet på balansdagen. För homogena varugrupper tillämpas kollektiv värdering.

### **Fordringar**

Kundfordringar och övriga fordringar som utgör omsättningstillgångar värderas individuellt till det belopp som beräknas inflöta.

### **Skattefordringar**

Fr o m 2014-12-31 redovisas nettot mellan inbetald F-skatt och årets inkomstskatt, årets upplupna fastighetsskatt, löneskatt samt avkastningsskatt, under skattefordran. Skattefordran per 2013-12-31 är omräknad.

### **Säkring av ränterisk**

Ersta diakoni tillämpar säkringsredovisning med avseende på säkring av ränterisk. Ränteswappar ingås som säkrar risken för förändringar i framtida räntebetalningar på lån till rörlig ränta. Det föreligger en ekonomisk relation mellan säkringsinstrumentet och den säkrade posten som överensstämmer med Ersta diakonis mål för riskhantering. Effektivitet mäts med beaktande av kritiska villkor i ränteswapparna jämfört med lånen. Säkringsrelationen förväntas vara effektiv under den period som säkringen har identifierats för.



Orealiserade värdeförändringar på säkringsinstrumentet och den säkrade posten som är hänförliga till den säkrade risken, redovisas inte, givet att kraven för säkringsredovisning uppfylls. Vid säkring av ränterisk redovisas den erlagda respektive erhållna räntan på säkringsinstrumentet i samma period som den då räntan på den säkrade posten redovisas, dvs. de realiserade värdeförändringarna redovisas i samma period i resultatet.

### Finansiella skulder

Finansiella skulder redovisas i enlighet med kapitel 11 i BFNAR 2012:1. En finansiell skuld redovisas i balansräkningen när Ersta diakoni blir part i det finansiella instrumentets avtalsmässiga villkor. Borttagande av en finansiell skuld från balansräkningen sker när den avtalade förpliktelsen fullgjorts eller upphört. Finansiella skulder värderas till upplupet anskaffningsvärde. Transaktionsutgifter som är hänförliga till upptagande av lånet justerar skuldens anskaffningsvärde och periodiseras som en del i lånets räntekostnad enligt effektivitetsräntemetoden.

### Nyckeltalsdefinitioner

#### *Soliditet*

Eget kapital i förhållande till balansomslutningen. Soliditet anger hur stor andel av tillgångarna som är finansierade med eget kapital.

#### *Kassalikviditet*

Omsättningstillgångar exklusive lager och pågående arbeten i procent av kortfristiga skulder. Kassalikviditet visar föreningens kortsiktiga betalningsförmåga.

#### *Skuldsättningsgrad*

Skulder inklusive uppskjuten skatteskuld och avsättningar dividerat med justerat eget kapital. Skuldsättningsgraden är ett mått på hur mycket skulder föreningen har i förhållande till det egna kapitalet.

#### *Personalkostnader i förhållande till verksamhetens kostnader*

Anger hur stor del av de totala kostnaderna som är personalkostnader.

#### *Av- och nedskrivningar i förhållande till verksamhetens kostnader*

Anger hur stor del av de totala kostnaderna som är av- och nedskrivningar.

## Not 2

### Nettoomsättning

|                                    | 2014           | 2013           |
|------------------------------------|----------------|----------------|
| Sjukvårdsintäkter                  | 584 717        | 571 770        |
| Intäkter från sociala verksamheter | 120 994        | 66 017         |
| Fastighets- och konferensintäkter  | 46 293         | 47 401         |
| Intäkter från övriga verksamheter  | 8 547          | 8 179          |
| <b>Summa nettoomsättning</b>       | <b>760 551</b> | <b>693 367</b> |

## Not 3

### Operationella leasingavtal

|   | 2014    | 2013    |
|---|---------|---------|
| Under perioden kostnadsförda leasingavgifter  | 10 104  | 3 916   |
| Framtida minimileasekostnader, som ska erläggas avseende icke uppsägningsbara leasingavtal: |         |         |
| Förfaller till betalning inom ett år  | 20 172  | 11 764  |
| Förfaller till betalning senare än ett men inom 5 år  | 79 996  | 82 161  |
| Förfaller till betalning senare än fem år   | 187 351 | 205 358 |
| <i>De operationella leasingavgifterna utgörs av hyrda lokaler, bilar och inventarier.</i>   |         |         |

### Operationella leasingintäkter

|  | 2014   | 2013   |
|--|--------|--------|
| Framtida minimileaseintäkter, som ska erhållas avseende icke uppsägningsbara leasingavtal: |        |        |
| Förfaller till betalning inom ett år   | 33 581 | 34 805 |
| Förfaller till betalning senare än ett men inom 5 år                                       | 17 907 | 30 672 |
| <i>De operationella leasingintäkterna utgörs av uthyrning av bostäder och lokaler.</i>     |        |        |

## Not 4

### Erhållna gåvor

|                             | 2014         | 2013         |
|-----------------------------|--------------|--------------|
| Kollekter                   | 254          | 294          |
| Övriga gåvogivare           | 8 563        | 7 916        |
| <b>Summa erhållna gåvor</b> | <b>8 817</b> | <b>8 210</b> |

## Not 5

### Erhållna bidrag

|                                   | 2014          | 2013          |
|-----------------------------------|---------------|---------------|
| Bidrag från stat och kommun       | 3 690         | 3 550         |
| Bidrag från stiftelser och övriga | 24 894        | 21 006        |
| <b>Summa erhållna bidrag</b>      | <b>28 584</b> | <b>24 556</b> |

## Not 6

### Övriga rörelseintäkter

I övriga rörelseintäkter ingår nedanstående poster av engångskaraktär

|                            | 2014         | 2013          |
|----------------------------|--------------|---------------|
| Försäljning av fastighet   | 2 744        | 11 782        |
| Försäljning av inventarier | 10           | 24            |
| <b>Summa</b>               | <b>2 754</b> | <b>11 806</b> |

## Not 7

### Övriga externa kostnader

|                                       | 2014           | 2013           |
|---------------------------------------|----------------|----------------|
| Verksamhetskostnader                  | 75 283         | 69 970         |
| Fastighetskostnader                   | 41 621         | 32 956         |
| Hyra anläggningstillgångar            | 2 360          | 1 956          |
| Förbrukningsinventarier och material  | 4 690          | 4 483          |
| Reparation och underhåll              | 12 862         | 10 651         |
| Rese- och transportkostnader          | 4 317          | 3 719          |
| Reklam och PR                         | 1 466          | 1 717          |
| Övriga försäljningskostnader          | 1 180          | 1 231          |
| Kontorsmaterial, telefon, post        | 14 557         | 13 299         |
| Försäkringar och övriga riskkostnader | 1 491          | 1 098          |
| Förvaltningskostnader                 | 1 612          | 993            |
| Övriga externa tjänster               | 69 888         | 54 197         |
| Övriga externa kostnader              | 5 226          | 4 322          |
| <b>Summa</b>                          | <b>236 553</b> | <b>200 592</b> |

## Not 8

### Löner, andra ersättningar och sociala kostnader

|                                      | 2014            | 2013            |
|--------------------------------------|-----------------|-----------------|
| <i>Antal anställda</i>               |                 |                 |
| Kvinnor                              | 706             | 615             |
| Män                                  | 160             | 142             |
| <b>Totalt</b>                        | <b>866</b>      | <b>757</b>      |
| <i>Löner och andra ersättningar</i>  |                 |                 |
| Styrelse och direktor                | -1 335          | -1 403          |
| Övriga anställda                     | -362 515        | -312 486        |
| <b>Totala löner och ersättningar</b> | <b>-363 850</b> | <b>-313 889</b> |

## fortsättning not 8

### Löner, andra ersättningar och sociala kostnader

|  | 2014            | 2013            |
|--|-----------------|-----------------|
| <i>Sociala kostnader</i>   |                 |                 |
| <b>Sociala kostnader</b>   | <b>-121 458</b> | <b>-103 466</b> |
| <i>Pensionskostnader</i>   |                 |                 |
| Styrelse och direktor  | -238            | -243            |
| Övriga anställda   | -32 918         | -24 973         |
| <b>Totala pensionskostnader</b>  | <b>-33 156</b>  | <b>-25 216</b>  |
| <i>Vid uppsägning har sällskapets direktor ett avgångsvederlag motsvarande 12 månadslöner.</i> |                 |                 |
| <i>Styrelseledamöter och ledande befattningshavare</i>   |                 |                 |
| Antal styrelseledamöter  | 10              | 12              |
| Kvinnor  | 5               | 6               |
| Män  | 5               | 6               |
| Antal personer i ledningsgruppen   | 6               | 6               |
| Kvinnor  | 2               | 1               |
| Män  | 4               | 5               |

## Not 9

### Immateriella anläggningstillgångar

|   | 2014-12-31    | 2013-12-31    |
|---|---------------|---------------|
| Ingående anskaffningsvärden                     | 4 700         | 3 206         |
| Årets förändringar                              |               |               |
| -Inköp  | 7 825         | 1 350         |
| -Omklassificeringar                             | 0             | 144           |
| <b>Utgående ackumulerade anskaffningsvärden</b> | <b>12 525</b> | <b>4 700</b>  |
| <i>Ingående avskrivningar</i>                   | <i>-1 954</i> | <i>-1 325</i> |
| Årets förändringar                              |               |               |
| -Avskrivningar                                  | -1 056        | -629          |
| -Omklassificeringar                             | -172          | 0             |
| <b>Utgående ackumulerade avskrivningar</b>      | <b>-3 182</b> | <b>-1 954</b> |
| <b>Utgående bokfört värde</b>                   | <b>9 343</b>  | <b>2 746</b>  |

## Not 10 Byggnader och mark

|  | 2014-12-31      | 2013-12-31      |
|--|-----------------|-----------------|
| Ingående anskaffningsvärden  | 809 982         | 789 740         |
| -Omklassificering inköp enligt K3                                      | 0               | 4 629           |
| -Korrigerig anskaffningsvärde  | 9 573           | 0               |
| Årets förändringar   |                 |                 |
| -Inköp   | 14 859          | 9 892           |
| -Försäljningar och utrangeringar                                       | 0               | -623            |
| -Omklassificeringar från pågående nyanläggning till byggnader och mark | 422             | 6 344           |
| <b>Utgående ackumulerade anskaffningsvärden</b>                        | <b>834 836</b>  | <b>809 982</b>  |
| Ingående bidrag  | 0               | 0               |
| Årets förändringar   |                 |                 |
| - Erhållna bidrag  | 0               | 0               |
| <b>Utgående ackumulerade bidrag</b>                                    | <b>0</b>        | <b>0</b>        |
| Ingående avskrivningar   | -354 749        | -338 098        |
| -Omklassificering avskrivningar enligt K3                              | 0               | 788             |
| -Korrigerig avskrivning  | 15              | 0               |
| Årets förändringar   |                 |                 |
| -Årets avskrivningar   | -16 049         | -17 594         |
| -Försäljningar och utrangeringar                                       | 0               | 155             |
| <b>Utgående ackumulerade avskrivningar</b>                             | <b>-370 783</b> | <b>-354 749</b> |
| Ingående direktavskrivningar   | -180 325        | -180 325        |
| -Korrigerig direktavskrivning  | -9 588          | 0               |
| <b>Utgående ackumulerade direktavskrivningar</b>                       | <b>-189 913</b> | <b>-180 325</b> |
| <b>Utgående bokfört värde</b>  | <b>274 140</b>  | <b>274 908</b>  |

Några av föreningens byggnader är bostadshus som innehas för långsiktig uthyrning till privatpersoner. Fastigheten klassificeras därför som förvaltningsfastighet. Marknadsvärdet för fastigheten bedöms vid värdetidpunkten, 2014-12-31, uppgå till 1 233 500 tkr. Marknadsvärderingen har utförts av ett externt företag.

Marknadsvärdebedömningen sker genom en kombination av två metoder; ortsprismetoden och avkastningsmetoden. Utifrån resultaten av dessa metoder görs en sammanfattande bedömning av marknadsvärdet.

## Not 11 Maskiner och inventarier

|  | 2014-12-31     | 2013-12-31      |
|--|----------------|-----------------|
| Ingående anskaffningsvärden                          | 192 817        | 196 991         |
| -Omklassificeringar från direktavskrivning enligt K3 | -6 300         | -319            |
| Årets förändringar                                   |                |                 |
| -Inköp   | 30 470         | 13 464          |
| -Försäljningar och utrangeringar                     | -24 519        | -17 319         |
| <b>Utgående ackumulerade anskaffningsvärden</b>      | <b>192 468</b> | <b>192 817</b>  |
| Ingående bidrag                                      | -11 445        | 0               |
| -Omklassificering från direktavskrivning enligt K3   | -30 285        | 0               |
| Årets förändringar                                   |                |                 |
| -Erhållna bidrag                                     | -20 647        | -11 445         |
| -Försäljningar och utrangeringar                     | 93             | 0               |
| <b>Utgående ackumulerade bidrag</b>                  | <b>-62 284</b> | <b>-11 445</b>  |
| Ingående avskrivningar                               | -104 060       | -109 979        |
| -Omklassificering från direktavskrivning enligt K3   | -5 223         | 0               |
| -Omklassificeringar                                  | 172            | 0               |
| -Korrigerig  | -7             | 0               |
| Årets förändringar                                   |                |                 |
| -Avskrivningar                                       | -11 140        | -9 717          |
| -Försäljningar och utrangeringar                     | 24 256         | 15 636          |
| <b>Utgående ackumulerade avskrivningar</b>           | <b>-96 002</b> | <b>-104 060</b> |
| Ingående direktavskrivningar                         | -41 808        | -41 808         |
| -Omklassificering till bidrag enligt K3              | 41 808         | 0               |
| <b>Utgående ackumulerade direktavskrivningar</b>     | <b>0</b>       | <b>-41 808</b>  |
| <b>Utgående bokfört värde</b>                        | <b>34 182</b>  | <b>35 504</b>   |

## Not 12

### Pågående nyanläggningar

|  | 2014-12-31     | 2013-12-31    |
|--|----------------|---------------|
| Ingående balans  | 56 329         | 20 788        |
| Årets förändringar   |                |               |
| -Under året nedlagda kostnader   | 83 531         | 43 830        |
| -Utrangeringar   | -21            | -2 119        |
| -Erhållna bidrag   | -3 224         | 0             |
| -Omklassificering från pågående nyanläggningar till byggnader och mark | -423           | -6 170        |
|  |                |               |
| <b>Utgående balans</b>   | <b>136 192</b> | <b>56 329</b> |

## Not 13

### Resultat från värdepapper och fordringar som är anläggningstillgångar

|  | 2014          | 2013          |
|--|---------------|---------------|
| Utdelningar                            | 6 483         | 6 469         |
| Räntor                                 | 5 145         | 8 522         |
| Realisationsresultat vid försäljningar | 81 799        | -18 072       |
| <b>Summa</b>                           | <b>93 427</b> | <b>-3 081</b> |

## Not 14

### Övriga ränteintäkter och liknande resultatposter

|                             | 2014      | 2013       |
|-----------------------------|-----------|------------|
| Räntor                      | 92        | 121        |
| Övriga finansiella intäkter | 0         | 34         |
| <b>Summa</b>                | <b>92</b> | <b>155</b> |

## Not 15

### Andelar i intresseföretag

|   | 2014-12-31    | 2013-12-31    |
|---|---------------|---------------|
| Ingående anskaffningsvärde                    | 7 550         | 7 550         |
| <b>Utgående ackumulerat anskaffningsvärde</b> | <b>7 550</b>  | <b>7 550</b>  |
|   |               |               |
| Ingående nedskrivningar                       | -6 250        | -6 250        |
| <b>Utgående ackumulerade nedskrivningar</b>   | <b>-6 250</b> | <b>-6 250</b> |
|   |               |               |
| <b>Utgående bokfört värde</b>                 | <b>1 300</b>  | <b>1 300</b>  |

|   | Röstandel | Kapitalandel | Antal andelar |
|---|-----------|--------------|---------------|
| Ersta Sköndal Högskola AB, org.nr. 556688-5280 Säte Stockholm           | 40%       | 40%          | 15 000 st     |
| Eget kapital: 17 796 Tkr (8 384 Tkr)<br>Resultat: 9 412 Tkr (2 118 Tkr) |           |              |               |

## Not 16

### Långfristiga värdepappersinnehav

|   | 2014-12-31     | 2013-12-31     |
|---|----------------|----------------|
| Ingående anskaffningsvärde                    | 468 530        | 467 597        |
| Årets förändringar                            |                |                |
| -Anskaffning                                  | 231 197        | 195 003        |
| -Försäljningar                                | -563 728       | -194 070       |
| <b>Utgående ackumulerat anskaffningsvärde</b> | <b>135 999</b> | <b>468 530</b> |
|   |                |                |
| <b>Utgående bokfört värde</b>                 | <b>135 999</b> | <b>468 530</b> |
|   |                |                |
| <b>Marknadsvärde</b>                          | <b>147 714</b> | <b>532 416</b> |

## Not 17

### Skattefordringar

|   | 2014-12-31   | 2013-12-31   |
|---|--------------|--------------|
| Inkomstskatt/Inbetald F-skatt   | 11 031       | 11 448       |
| Upplupen löne-, avkastnings- och fastighetsskatt  | -9 579       | -6 507       |
|   | <b>1 452</b> | <b>4 941</b> |
| <i>Fr o m 2014-12-31 redovisas nettot mellan inbetald F-skatt och årets inkomstskatt, årets upplupna fastighetsskatt, löneskatt samt avkastningsskatt, under skattefordran. Skattefordran per 2013-12-31 är omräknad.</i> |              |              |

## Not 18

### Eget kapital

|                                       | Kapital-behållning | Ändamålsbestämda medel och fonder | Balanserat resultat | Årets resultat | Totalt kapital |
|---------------------------------------|--------------------|-----------------------------------|---------------------|----------------|----------------|
| Utgående balans 2013-12-31            | 200 000            | 29 933                            | 187 335             | 29 820         | 447 088        |
| Justering enligt K3                   | -                  | -                                 | -521                | 5 418          | 4 897          |
| Ingående balans 2014-01-01            | 200 000            | 29 933                            | 186 814             | 35 238         | 451 985        |
| Omföring f.g. års resultat            | -                  | -                                 | 35 238              | -35 238        | -              |
| Ändamålsbestämning av medel           | -                  | 6 101                             | -6 101              | -              | -              |
| Utnyttjande av ändamålsbestämda medel | -                  | -11 548                           | 11 494              | -              | -54            |
| Årets resultat                        | -                  | -                                 | -                   | 81 736         | 81 736         |
| <b>Utgående balans</b>                | <b>200 000</b>     | <b>24 486</b>                     | <b>227 445</b>      | <b>81 736</b>  | <b>533 667</b> |

## Not 19

### Avsättning för pensioner

|                               | 2014-12-31 | 2013-12-31 |
|-------------------------------|------------|------------|
| Avsättning till pensioner KPA | 25 446     | 18 906     |

## Not 20

### Förutbetalda kostnader och upplupna intäkter

|  | 2014-12-31    | 2013-12-31    |
|--|---------------|---------------|
| Upplupna vårdintäkter                        | 4 846         | 6 314         |
| Upplupna ränteintäkter                       | 0             | 2 085         |
| Förutbetalad försäkringspremie               | 616           | 554           |
| Upplupen kvalitet och miljöintäkt            | 370           | 363           |
| Förutbetalda licensavgifter                  | 1 212         | 1 245         |
| Förutbetalad kreditavgift                    | 495           | 495           |
| Ej likvidavräknade värdepapperstransaktioner | 27 055        | 0             |
| Övriga poster                                | 6 444         | 6 363         |
| <b>Summa</b>                                 | <b>41 038</b> | <b>17 419</b> |

## Not 21

### Långfristig skuld till kreditinstitut

|   | 2014-12-31     | 2013-12-31     |
|---|----------------|----------------|
| Skulder som förfaller till betalning 1-3 år efter balansdag | 31 200         | 31 200         |
| Skulder som förfaller till betalning > 3 år efter balansdag | 298 244        | 308 644        |
| <b>Summa</b>  | <b>329 444</b> | <b>339 844</b> |

Ersta diakoni tillämpar säkringsredovisning med avseende på säkring av ränterisk. Ränteswappar ingås som säkrar risken för förändringar i framtida räntebetalningar på lån till rörlig ränta. Nominellt belopp på lånen uppgår till 202 044 tkr respektive 137 800 tkr. I samtliga ränteswappar erhåller Ersta diakoni rörlig ränta Stibor 3m och betalar fast ränta. Per balansdagen finns följande derivatinstrument:

| Säkringsinstrument | Nominellt belopp (tkr) | Förfall    | Referensränta | Verkligt värde |
|--------------------|------------------------|------------|---------------|----------------|
| Ränteswapp         | 202 044                | 2020-05-31 | STIBOR 3M     | -15 617        |
| Ränteswapp         | 137 800                | 2018-01-16 | STIBOR 3M     | -6 171         |

## Not 22

### Kortfristig skuld till kreditinstitut

|   | 2014-12-31     | 2013-12-31     |
|---|----------------|----------------|
| Checkräkningskredit utnyttjad                             | 0              | 27 914         |
| Skulder som förfaller till betalning <1 år från balansdag | 10 400         | 10 400         |
| <b>Beviljat belopp på checkräkningskrediter</b>           | <b>200 000</b> | <b>200 000</b> |

## Not 23

### Upplupna kostnader och förutbetalda intäkter

|   | 2014-12-31    | 2013-12-31    |
|---|---------------|---------------|
| Förutbetalda forskningsbidrag                       | 16 144        | 14 608        |
| Förutbetalda övriga bidrag                          | 15 044        | 10 306        |
| Upplupna löner, semester, komp- och övertidsskulder | 24 994        | 23 771        |
| Upplupna sociala avgifter                           | 16 686        | 15 285        |
| Upplupna räntekostnader                             | 1 705         | 3 662         |
| Övriga poster                                       | 12 752        | 12 089        |
| <b>Summa</b>  | <b>87 325</b> | <b>79 721</b> |

## Not 24

### Ställda säkerheter

|                        | 2014-12-31     | 2013-12-31     |
|------------------------|----------------|----------------|
| Fastighetsinteckningar | 273 208        | 273 208        |
| <b>Summa</b>           | <b>273 208</b> | <b>273 208</b> |

## Not 25

### Ansvarsförbindelser

|                     | 2014-12-31 | 2013-12-31 |
|---------------------|------------|------------|
| Pensionsgaranti PRI | 425        | 378        |
| <b>Summa</b>        | <b>425</b> | <b>378</b> |

## Not 26

### Effekter av övergång till K3 Resultaträkningen

|                            | Fastställd resultat-räkning 2013-12-31 | Justering vid övergång till BFNAR 2012:1 | Omräknad resultaträkning 2013-12-31 |
|----------------------------|--|--|-------------------------------------|
| <b>RESULTATRÄKNINGEN</b>   |  |  |                                     |
| Verksamhetens intäkter     | 738 140                                |  | 738 140                             |
| Övriga externa kostnader   | -203 974                               | 3 382                                    | -200 592                            |
| Personalkostnader          | -454 533                               |  | -454 533                            |
| Avskrivningar              | -27 939                                | 788                                      | -27 151                             |
| Övriga rörelsekostnader    | -1 649                                 |  | -1 649                              |
| Pågående projekt           | -1 248                                 | 1 248                                    |                                     |
| <b>Verksamhetsresultat</b> | <b>48 797</b>                          | <b>5 418</b>                             | <b>54 215</b>                       |

## Not 27

### Effekter av övergång till K3 Balansräkningen

|   | Fastställd balansräkning<br>2013-12-31 | Justering vid över-<br>gång till BFNR 2012:1 | Omräknad resultaträkning<br>2013-12-31 |
|---|--|--|--|
| <b>BALANSRÄKNINGEN TILLGÅNGAR</b>         |  |  |  |
| Immateriella anläggningstillgångar        | 2 746                                  |  | 2 746                                  |
| Byggnader och mark                        | 269 490                                | 5 418  | 274 908                                |
| Övriga materiella anläggningstillgångar   | 91 833                                 |  | 91 833                                 |
| Finansiella anläggningstillgångar         | 469 830                                |  | 469 830                                |
| Omsättningstillgångar                     | 132 609                                |  | 132 609                                |
| <b>Summa tillgångar</b>                   | <b>966 508</b>                         | <b>5 418</b>                                 | <b>971 926</b>                         |
| <b>EGET KAPITAL OCH SKULDER</b>           |  |  |  |
| Kapitalbehållning                         | 200 000                                |  | 200 000                                |
| Ändamålsbestämda medel och egna<br>fonder | 29 933                                 |  | 29 933                                 |
| Balanserat resultat                       | 187 335                                | -521   | 186 814                                |
| Årets resultat                            | 29 820                                 | 5 418  | 35 238                                 |
| Avsättningar                              | 18 906                                 | 521  | 19 427                                 |
| Långfristiga skulder                      | 340 644                                |  | 340 644                                |
| Kortfristiga skulder                      | 159 870                                |  | 159 870                                |
| <b>Summa eget kapital och skulder</b>     | <b>966 508</b>                         | <b>5 418</b>                                 | <b>971 926</b>                         |

### Stockholm 3/3 2015

Kenneth Bengtsson  
*Ordförande*

Anette Sand  
*Vice ordförande*

Åke Dahlman Lisbeth Gustafsson Anders Milton Lotta Persson  
Ulla Litzén Jan-Håkan Hansson Elin Santell

### Vår revisionsberättelse har avgivits 3/3 2015

Ernst & Young AB

Magnus Fagerstedt  
*Auktoriserad revisor*

Björn Larsson  
*Förtroendevald revisor*

# Revisionsberättelse

Till årsmötet i Ersta Diakonisällskap, org.nr 802000-6717

## Rapport om årsredovisningen

Vi har utfört en revision av årsredovisningen för Ersta Diakonisällskap för år 2014. Föreningens årsredovisning ingår i den tryckta versionen av detta dokument på sidorna 31-47.

### *Styrelsens ansvar för årsredovisningen*

Det är styrelsen som har ansvaret för att upprätta en årsredovisning som ger en rättvisande bild enligt årsredovisningslagen och för den interna kontroll som styrelsen bedömer är nödvändig för att upprätta en årsredovisning som inte innehåller väsentliga felaktigheter, vare sig dessa beror på oegentligheter eller på fel.

### *Revisorernas ansvar*

Vårt ansvar är att uttala oss om årsredovisningen på grundval av vår revision. Granskningen har utförts enligt god revisionssed. För den auktoriserade revisorn innebär detta att han eller hon har utfört revisionen enligt International Standards on Auditing och god revisionssed i Sverige. Dessa standarder kräver att den auktoriserade revisorn följer yrkesetiska krav samt planerar och utför revisionen för att uppnå rimlig säkerhet att årsredovisningen inte innehåller väsentliga felaktigheter.

En revision innefattar att genom olika åtgärder inhämta revisionsbevis om belopp och annan information i årsredovisningen. Revisorn väljer vilka åtgärder som ska utföras, bland annat genom att bedöma riskerna för väsentliga felaktigheter i årsredovisningen, vare sig dessa beror på oegentligheter eller på fel. Vid denna riskbedömning beaktar revisorn de delar av den interna kontrollen som är relevanta för hur föreningen upprättar årsredovisningen för att ge en rättvisande bild i syfte att utforma granskningsåtgärder som är ändamålsenliga med hänsyn till omständigheterna, men inte i syfte att göra ett uttalande om effektiviteten i föreningens interna kontroll. En revision innefattar också en utvärdering av ändamålsenligheten i de redovisningsprinciper som har använts och av rimligheten i styrelsens uppskattningar i redovisningen, liksom en utvärdering av den övergripande presentationen i årsredovisningen.

Vi anser att de revisionsbevis vi har inhämtat är tillräckliga och ändamålsenliga som grund för våra uttalanden.

### *Uttalanden*

Enligt vår uppfattning har årsredovisningen upprättats i enlighet med årsredovisningslagen och ger en i alla väsentliga avseenden rättvisande bild av föreningens finansiella ställning per den 31 december 2014 och av dess finansiella resultat och kassaflöden för året enligt årsredovisningslagen. Förvaltningsberättelsen är förenlig med årsredovisningens övriga delar.



### **Rapport om andra krav enligt lagar och andra författningar samt stadgar**

Utöver vår revision av årsredovisningen har vi även utfört en revision av styrelsens förvaltning för Ersta Diakonisällskap för år 2014.

#### *Styrelsens ansvar*

Det är styrelsen som har ansvaret för förvaltningen.

#### *Revisorernas ansvar*

Vårt ansvar är att med rimlig säkerhet uttala oss om förvaltningen på grundval av vår revision. Vi har utfört revisionen enligt god revisionssed i Sverige.

Som underlag för vårt uttalande om ansvarsfrihet har vi utöver vår revision av årsredovisningen granskat väsentliga beslut, åtgärder och förhållanden i föreningen för att kunna bedöma om någon styrelseledamot har företagit någon åtgärd eller gjort sig skyldig till försummelse som kan föranleda ersättningsskyldighet.

Vi anser att de revisionsbevis vi har inhämtat är tillräckliga och ändamålsenliga som grund för våra uttalanden.

#### *Uttalanden*

Vi tillstyrker att årsmötet beviljar styrelsens ledamöter ansvarsfrihet för räkenskapsåret.

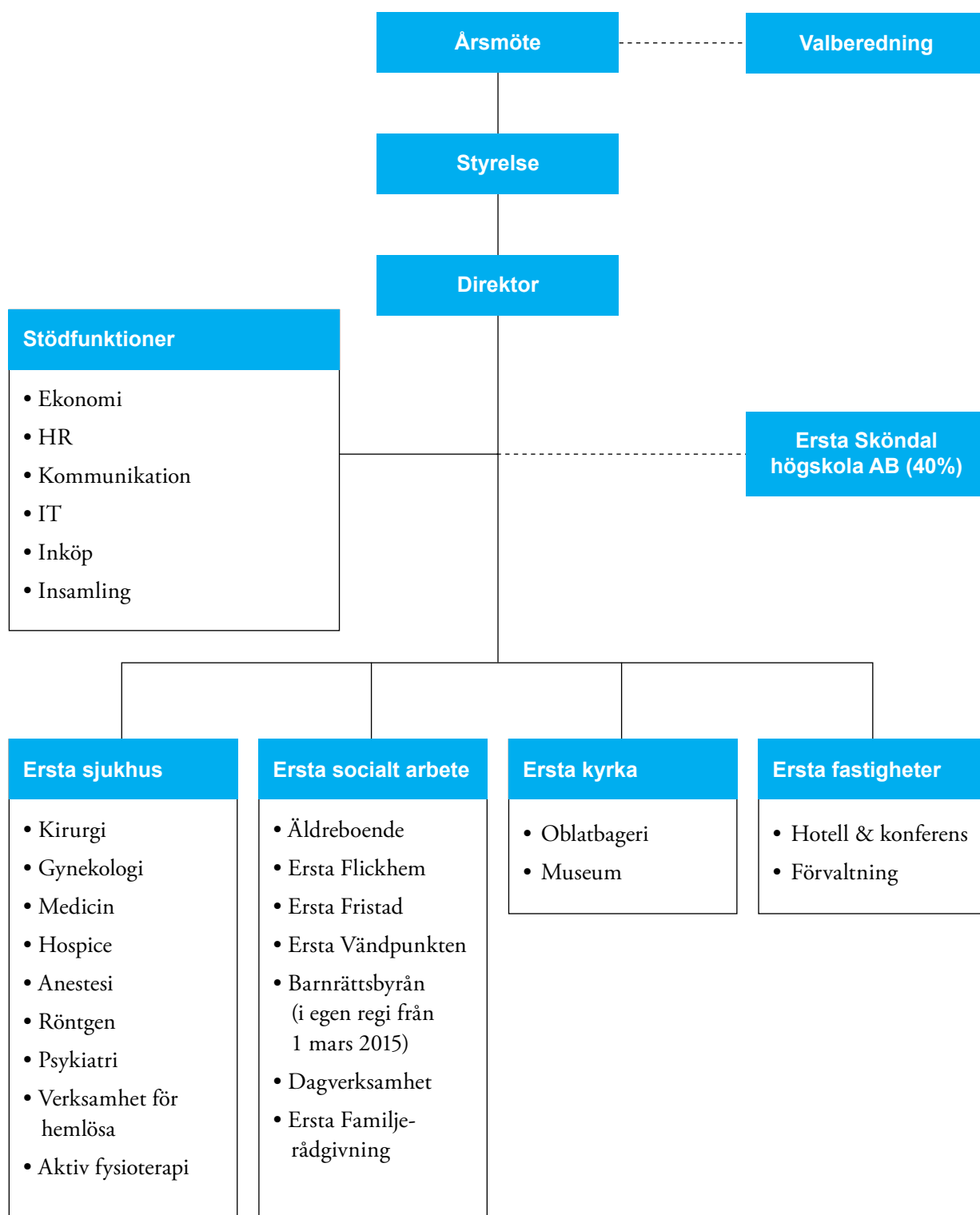
Stockholm den 3 mars 2015

Ernst & Young AB

Magnus Fagerstedt  
Auktoriserad revisor

Björn Larsson  
Förtroendevald revisor

# Organisationsschema



## Årsredovisningen produktion

Ansvarig: Anna Lassen, Ersta diakoni. Grafisk form: MMX Reklambyrå.

Foto: Alison De Mars. Foto styrelse- och ledningsbild: Hans Berggren.

*professionalism*

*tillit*

*loop*



## *Så här kan du hjälpa till*

På Ersta diakoni gör vi skillnad varje dag. Gåvor är viktiga för oss för att vi ska kunna erbjuda det lilla extra i den löpande verksamheten och för att vi ska kunna göra spjutspetsinsatser inom forskning och teknik. Gåvor ger oss möjlighet att satsa på moderna lokaler och banbrytande verksamheter. Oavsett vem givaren är, hur mycket eller hur ofta de ger, är alla bidrag lika välkomna.

### **FÖR PRIVATPERSONER**

- Skänk en gåva till Plusgirokonto **90 00 54-8**. Ange gärna om du vill att gåvan ska gå till ett specifikt ändamål.
- Skänk en gåva via SMS. Skicka texten **Ersta466** till **72980** så skänker du 50 kronor.
- Anmäl dig som regelbunden givare via autogiro. Mer information finns på vår hemsida **[www.erstadiakoni.se](http://www.erstadiakoni.se)**

### **FÖR FÖRETAG**

- Bli vänföretag och skänk en gåva – ofta eller ibland spelar ingen roll.
- Bli samarbetspartner och stöd oss regelbundet och långsiktigt.
- Köp en föreläsning eller konsert, starta en egen insamling eller låt personalen arbeta som volontärer hos oss.

*Ersta diakoni*  
Box 4619, 116 91 Stockholm  
Telefon 08-714 61 00  
[www.erstadiakoni.se](http://www.erstadiakoni.se)  
PG 90 00 54-8



**Ersta diakoni**