

## **Status kring arbetet med nya arbetsätt och verksamhetssystemet Pulsen Combine – februari 2016**

### **Förvaltning av Pulsen Combine**

#### **Krävande situation ur flera aspekter**

Rekryteringar till IT-enheten och Servicecenter pågår fortfarande vilket kommer skapa en lång övergångsperiod till ordinarie förvaltning. Det innebär att det i dagsläget fortfarande saknas ordinarie medarbetare på tjänsterna som förvaltningsledare, systemadministratörer och medarbetare till Servicecenter. Förvaltningen behöver dessutom hantera en akut sjukskrivning som vi nu löst med konsultstöd som ansvarar för ledning och styrning av förvaltningen. Konsulten kommer att vara kvar under övergångsperioden till den nya förvaltningsorganisationen för att skapa en kontinuitet och stabilare förvaltning. Förvaltningens nuvarande medarbetare och kunskaper räcker för närvarande inte till och det dröjer innan IT-enhetens nya medarbetare är på plats. För att möta upp det ökade trycket på förvaltningen har vi även tagit in verksamhetskonsulter från Pulsen.

### **Det fortsatta införandet av nya arbetsätt och verksamhetssystemet Pulsen Combine**

#### **Beslutad projektplan**

Styrgruppen har tagit beslut om införandeprojektets projektplan som ligger med som bilaga till nämndens februarirapport. För varje delprojekt tas även en detaljerad plan fram som endast gäller delprojektet. Även detaljplanen för Barn och unga är antagen och beslutad av styrgruppen.

#### **Införande Barn och unga**

Utbildnings- och migreringsperioden på Barn och unga närmar sig sitt slut. Alla handläggare är utbildade och befinner sig i slutfasen av att migrera sina ärenden. Den 15 februari går enheten över till skarp drift av Pulsen Combine, d.v.s. då används bara detta system för handläggning. Delprojektet som rör utförardelen inom Barn och unga är försenat men ny tidplan är beslutad.



### **Införande Mobil återrapportering**

Införandeprojektet har fått flera intresserade företag att anmäla sig till att ingå i införandets första skede. Förberedelsearbetet gällande införandet av mobil återrapportering pågår för fullt och håller i dagsläget utsatt tidsplan.

### **Införande genomförandeplaner**

Rapporten i januari lyfte fram problemen som bl.a. vakanser inom verksamheten skapat. En konsekvens är att delprojektet kring införandet av digitala genomförandeplaner via Pulsen Combine inte går enligt plan utan behöver hanteras på ett annat sätt. Verksamheten har inte varit redo att ta detta nästa steg då flera grupper varit chefslösa. Frågan i sig är inte i första hand en Pulsen Combine-fråga utan en verksamhetsfråga. Funktionaliteten finns redan i verksamhetssystemet. Det handlar dels om förändrade arbetssätt inom grupperna där socialsekreterare behöver efterfråga genomförandeplanen i högre utsträckning och att arbeta med uppföljning med hjälp av den. Det innebär också förändrade förväntningar på vissa utförare inom t ex barn och unga där upprättandet av genomförandeplaner tidigare har legat på myndigheten. Inom äldreområdet anser man att en användning av befintlig genomförandeplan i Pulsen Combine innebär en kvalitetsförsämring. Utifrån detta har kontakt tagits med de andra utvecklingskommunerna för att skapa en genomförandeplan i Pulsen Combine med högre kvalitet. Styrgruppen har beslutat om att varje enhetschef ska återkomma till nästa styrgruppsmöte och tydliggöra hur och när arbetet med genomförandeplaner ska ske på respektive enhet.

### **Chefs- och medarbetarsituationen**

Rapporten i december och januari innehöll information om vakanser på flera chefspositioner men även bland handläggare. För både förvaltning och införandeprojekt innebär detta svårigheter då det är centralt för att driva arbetet framåt och att ha ansvariga för arbetsprocesserna på respektive grupp. Detta försvårar införandet och har fått en konkret påverkan på införandet av t.ex. genomförandeplaner. Flera nyrekryterade chefer är på väg in men alla är inte på plats ännu. Svårigheten att rekrytera medarbetare till alla tjänster kvarstår då efterfrågan överstiger utbudet och är ett gemensamt problem för hela stockholmsregionen. Detta påverkar införandet i stort.

Följande sidor innehåller projektledarens powerpointbilder till styrgruppen för införande och består av följande information:

- Statusrapport införande
- Tidplan
- Budget uppföljning externa kostnader
- Mobil återrapportering förslag 1

## Statusrapport införande 2016-02-09

### Övergripande

- Migreringsperiod Barn&Unga går mot sitt slut. Flesta i fas.
- Planering inför driftsstart och hur upplägg av support gjord.
- Dialog med förvaltning påbörjad ang överlämning, osäkerhet kring hur detta ska se ut.
- Resursplanering jmf förvaltning måste ses över.
- Arbete med mobilättersrapportering steg 1 pågår för fullt. Dialog med hemtjänst företag.
- Beslut om att inkludera funktionsnedsättning i mobilättersrapportering steg 1 inkl ersättningsunderlag
- Ursprunglig tidsplan för genomförandeplaner håller ej, dialoger pågår och ny tidsplan är planerad för beslut på SG möte februari.

- Ny tidsplan för genomförandeplan behövs
- Plan för överlämning förvaltning måste säkras
- Tidsplan utförare BoU justeras

#### Förklaring

- = påverkan på tidplan, budget eller leverans. Stöd behövs.
- = risk för försening, pågår hantering
- = enl plan

### Hänt sedan sist

#### Barn&Unga

- Utbildning av handläggare (ca60st) inom Barn&Unga
- Hantering av frågor som uppkommit under utbildning.
- Mobilättersrapportering
- Utskick till de hemtjänst företag som anmält intresse
- Riskanalys för detta delprojekt skapad.
- Integrationer testade
- Genomförande planer
- Flera frågor. Olika för olika verksamhetsområde.

### Planerade aktiviteter

#### Barn&Unga

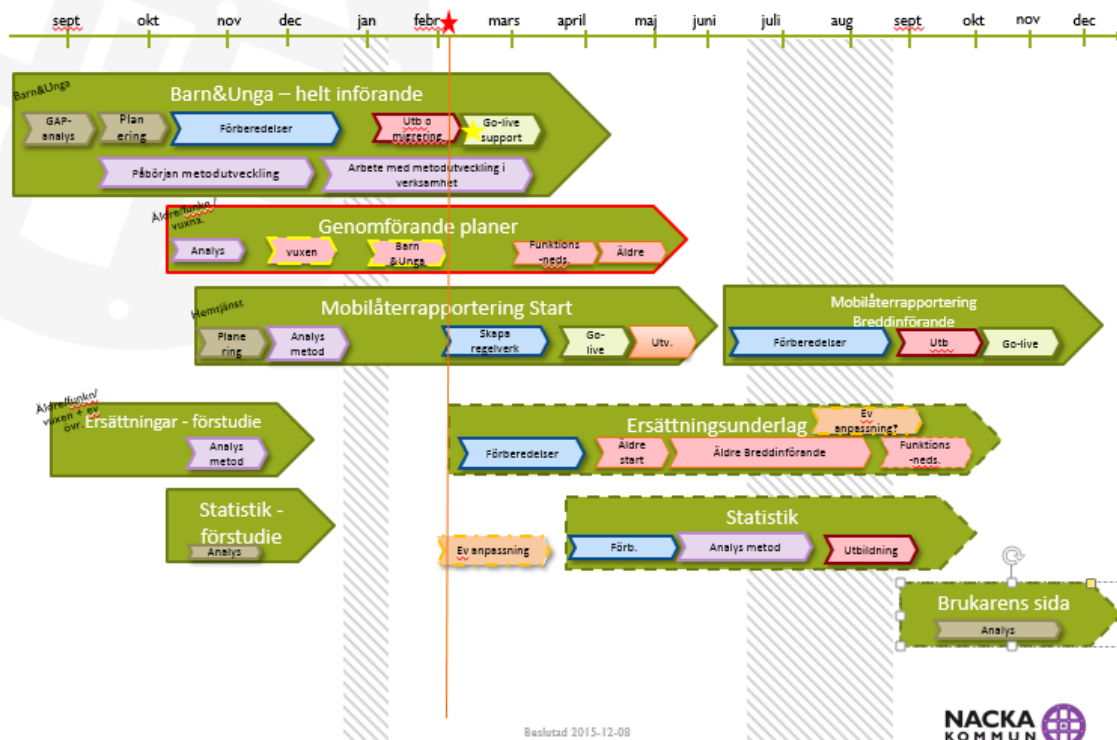
- Information hela Barn&Unga inför driftsstart.
- Påbörja planering inför överlämning till förvaltning
- Skicka ut informationsbrev till mest använda BoU utförare
- Mobilättersrapportering
- Uppstart detaljfrågor ersättningar
- Ersättningar
- Sätta detaljplan
- Se över hantering funktionsnedsättning
- Genomförande planer
- För BoU har verksamhet skickat ut information.
- Övriga beslut SG 9 febr.

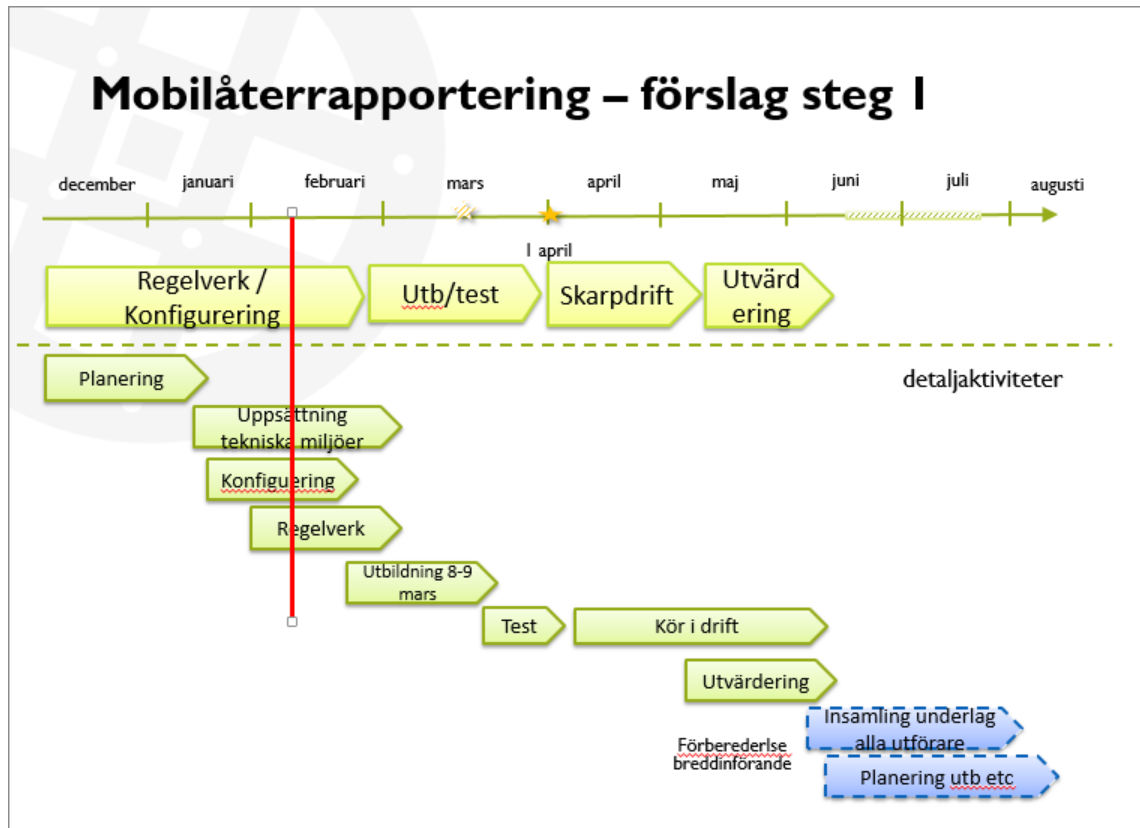
### Nuvarande avvikelser/risker:

#### Risker

- Osäkert hur överlämning till förvaltning ska hanteras
- Åtgärd: dialog med med förvaltning pågår.
- Arbete med att få in utförare Barn&Unga
- Åtgärd: information ska gå ut under vecka 6 med inbjudan för information 7 resp 17 mars.
- Många frågetecken ang genomförandeplaner hur verksamheten önskar arbeta med detta.
- Åtgärd: ett antal möten inbokade. Verksamheter behöver kliva fram. Diskuteras SG 9 febr.
- Resurser förvaltning
- Åtgärd: säkra konsulter för att kunna fortsätta med projektaktiviteter

## Tidsplan





## Budget uppföljning Januari – externa kostnader

baserad på inrapporterad tid

Konsult	Rapporterade timmar t.o.m. jan, kr inom ()	Budgeterade timmar t.o.m. jan, kr inom ()
Sammanhållande Pulsen	320 ( 464 tsek)	233 ( 338 tsek)
Specifik Verksamhetskonsult Pulsen	258 ( 374 tsek)	343 ( 497 tsek)
Övr Verksamhetskonsult Pulsen	114 ( 165 tsek)	131 ( 190 tsek)
Säkerhetskonsult (Certezza)	1,5 (2tsek)	
Summerat:	694 (1007 tsek)	707 (1025tsek)
Övrig kostnader som faktureras jan. Utbildningar BoU Reskostnader	140 000 6900kr	Budget tot: 210 000 Budget tot: 7000kr