

Status kring arbetet med nya arbetsätt och verksamhetssystemet Pulsen Combine – mars 2016

Förvaltning av Pulsen Combine

Under rekrytering

Rekryteringar till IT-enheten och Servicecenter pågår fortfarande men några anställningar har skett. De nyanställda systemadministratörerna börjar sitt arbete på IT-enheten i maj. Förvaltningsledartjänsten är inte tillsatt då IT-enheten inte har hittat någon passande för uppdraget. Den konsult som vi har anlitat för att hålla samman förvaltningsarbetet kommer att göra detta under rekryteringsperioden.

Förvaltningens fokus just nu

En stor del av förvaltningens arbete och fokus har lagts på ett förberedelsearbete som behöver göras i samband med att det kommer en ny viktig funktionalitet i en release under april. Med denna release kommer hela verksamhetssystemets styrning av användare och behörigheter att förändras. Nuvarande arbete med användare och behörigheter är komplicerat och tidskrävande så den nya funktionaliteten är efterfrågad. Det pågår diskussioner med leverantören för att kvalitetssäkra arbetet som behöver göras innan releasen för att systemet ska fungera som det är tänkt efter produktionssättning.

Arbetet ovan gör att förvaltningen inte klarar att hålla balansen just nu med interna resurser. Åtgärder för att hantera detta är att ta in verksamhetskonsulter från Pulsen. När förvaltningen inte är fullbemannad och med rätt kompetens så påverkar det även förmågan att ta emot nya delar från införandeprojektet.

Det fortsatta införandet av nya arbetsätt och verksamhetssystemet Pulsen Combine

Införande Barn och unga - nu arbetar alla myndighetsenheter i Pulsen combine

Införandet av Pulsen combine inom enheten Barn och unga har fortsatt enligt plan och är den sista enheten ut inom myndighetsenheterna. Alla chefer och medarbetare har tillsammans med projektledaren genomfört ett otroligt införande. Sedan den 15 februari använder alla Pulsen Combine på enheten. Behovet av att ta fram rutiner osv har visat sig initialt och ansvariga chefer har tillsammans med objektspecialister och medarbetare tagit



tag i detta allteftersom. Delprojektet som rör utförardelen inom Barn och unga är försenat men är på gång enligt ny tidplan.

Införande Mobil återrapportering

Införandet mobil återrapportering av hemtjänstinsatser och stöd för hela processen för att generera ersättningsunderlag berör både kunder, utförare och även myndigheten. För myndighetens del innebär det att verksamheten nu behöver ägna mycket tid åt att se över sina rutiner i och med den nya funktionaliteten som införs i detta delprojekt. Detta ansvar ligger på cheferna inom både enheten funktionsnedsättning och äldreheten. Arbetet där behöver gå i samma takt som övriga aktiviteter kring utförarna för att tidplanen ska hållas. Efter den första piloten med fyra företag kommer vi att se vilka beslut som vi behöver fatta för att kunna gå vidare med ett breddinförande för samtliga företag. Förberedelsearbetet gällande införandet av mobil återrapportering pågår för fullt och håller i dagsläget utsatt tidsplan.

Införande genomförandeplaner

Som rapporten i februari lyfte fram så behöver initiativet till att använda genomförandeplaner via Pulsen combine komma från myndighetsenheterna. Enheterna ska driva frågan om att använda genomförandeplaner för myndighetens uppföljning samt att kräva genomförandeplaner från utförare för att säkerställa kundernas/brukarnas delaktighet. Funktionaliteten med digitala genomförandeplaner finns redan i Pulsen Combine. Försening i detta delinförande har bl a uppstått på grund av att det har saknats chefer inom flera grupper. På äldreheten har även initiativ tagits till att förbättra befintlig genomförandeplan i systemet. Detta ska göras tillsammans med de andra utvecklingskommunerna. Utifrån detta kommer äldrehetens arbete med genomförandeplaner försenas.

Införande statistik

Projektet har undersökt vilka alternativ som finns för att ta fram statistik från uppgifterna som finns i Pulsen combine. Styrgruppen har valt att gå vidare med Qombinera som är Pulsens egen statistikmodul. Controller Birgitta Wallin kommer att vara beställare av denna modul och införandet kommer att ledas av tf förvaltningsledare då det endast är en intern avgränsad aktivitet. Arbetet med detta kommer att planeras upp de närmsta veckorna.

Chefs- och medarbetarsituationen

Chefs- och medarbetarsituationen är det som påverkar införandeprojektet mest på olika sätt. Skrivelsen inleddes exempelvis med en beskrivning av situationen inom förvaltningen av verksamhetssystemet. När förvaltningen inte kan fungera fullt ut kan inte takten i införandeprojektet hållas. Det finns då ingen förvaltning att lämna över projektet till. Då vi har valt att hålla ett högt tempo sedan omstarten kräver det mycket av alla inblandade. Både införandeprojektet och förvaltningen är dessutom helt beroende av hur verksamheten bär sina frågor dvs ansvariga chefer som driver arbetet framåt. Verksamheterna behöver leverera i förändringsarbetet samtidigt som de ordinarie arbetsuppgifterna ska hanteras.



Båda processerna syftar till att skapa bästa möjliga nytta för Nackas medborgare men ibland krockar arbetet då det blir arbetstoppar i båda processerna samtidigt.

Att arbeta i projektform med ny kunskap under tiden

När vi tog fram en ny projektplan med aktiviteter under 2015 så gjorde vi detta utifrån dåvarande kunskap och förutsättningar. Styrgruppen behöver hela tiden fånga in projektets och verksamhetens utmaningar för att fatta rätt beslut. Besluten ska leda till att vi på sikt når våra effektmål men också att vi går iland med alla delprojekt. Det är många som är nya inom sina uppdrag både i styrgruppen och av dem som innehar uppdrag där de är nya i sin roll, t ex programansvarig, projektledare och tf förvaltningsledare. Vi har inledningsvis behövt fokusera på vad projektet ska leverera till verksamheten då den inte gick i samma takt som projektet på grund av vakanser t ex. Nu behöver vi ändra fokus och se till verksamheten och cheferna träder fram för att vi genom förändrade arbetssätt ska använda funktioner i Pulsen combine för att nå våra effektmål.

Följande sidor innehåller några av projektledarens powerpointbilder till styrgruppen för införande och består av följande information:

- Statusrapport införande 2016-02-23
- Tidplan
- Mobil återrapportering förslag 1
- Tidplan mobil återrapportering steg 1

Statusrapport införande 2016-02-23

Övergripande

- Barn och Unga är i skarp drift, veckan gått bra.
- BoU Dygnsvården och kontaktverksamheten fortf öppna frågor kring hur systemet bör användas optimalt och hur metoder och rutiner ska se ut.
- Teknisk miljö för mobilätterrapportering är testad
- Första version av instruktioner och regelverk för mobilätterrapportering har presenterats
- Detaljplanering av utbildningar rel mobilätterrapportering är gjord.
- Identifierat att det kommer innebära stor förändring kring processen för hur analys av inrapporterad tid och fakturor görs.
- Beslut taget kring att använda Qombinera för att få ut statistik.

- Osäkerhet kring BoU överlämning förvaltning
- Information till utförare BoU släpar fortf

Förklaring

- = påverkan på tidplan, budget eller leverans. Stöd behövs.
- = risk för försening, pågår hantering
- = enl plan

Hänt sedan sist

Barn&Unga

- Avslutad migrering för BoU.
 - BoU handlägger nu i Pulsen combine.
 - Uppföljningsmöten för flera grupper Mobilätterrapportering
 - Första version av regelverk skapat.
 - Inriktning att kvittens gör med NFCtag
- #### Ersättningar
- En nulägesbeskrivning är dokumenterad.
 - Detalj diskussioner har påbörjats.
- #### Genomförande planer
- Stygrupp tagit beslut att resp enhet äger frågan för sin enhet och ska återkomma med önskad tid.

Planerade aktiviteter

Barn&Unga

- Forttatt på-platsen-stöd av verksamhetskonsulter
 - Säkra support flöde när stöd i korridor ej på plats.
 - Dialog med förvaltning inför överlämning.
 - Fokus på att få till info till utförare.
 - Planering inför release 1.11 i april.
- #### Mobilätterrapportering
- Information kommer skicka ut till de berörda kunderna.
 - Gemensam diskussion i projektgruppen ang riskanalys för att identifiera åtgärder som möter upp riskerna.

Ersättningar

- Förslag på möjlig ny arbetsprocess tas fram och skickas på remiss.

Nuvarande avvikelser/risker:

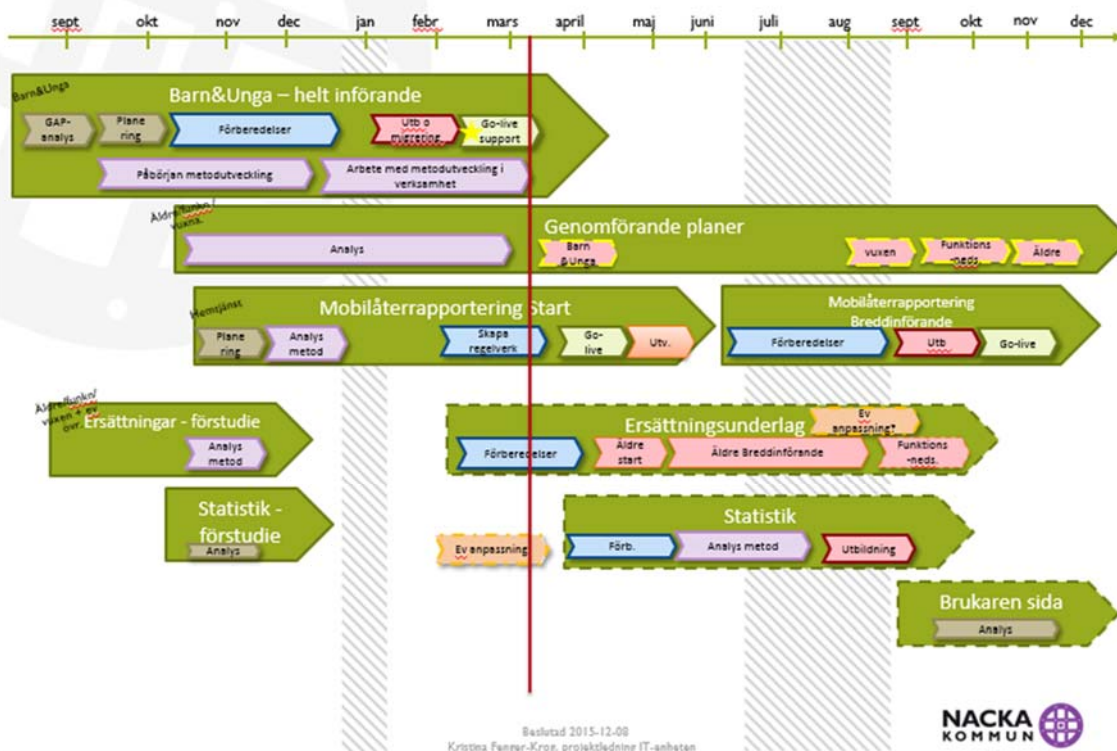
Risker

- Osäkert hur överlämning till förvaltning ska hanteras
- Åtgärd: lista över vad förvaltning önskar framtagen. Dialog ang hur kompetens överförs måste tas.
- Arbete med att få in utförare Barn&Unga är försenat
- Åtgärd: Ytterligare fokus på denna fråga krävs. Info brev klart ska skickas inom kort.
- Funktioner för generering av ersättningsunderlag ger nya möjligheter men kräver också nya arbetsätt för att nå önskad effekt- är verksamheterna redo?
- Åtgärd: Nuläge är beskrivet och ett förslag på tänkt bör läge tas fram för att vara underlag till diskussion



Kristina Fenger-Krog, projektledare IT-enheten

Tidsplan



Beslutad 2015-12-08
Kristina Fenger-Krog, projektledning IT-enheten



Mobilåterrapportering steg I

Nu deltagande företag:

- Vemano
- Domicare
- Lövholmen
- Olivias

Totalt ca 250kunder.

- Utbildning 9 och 10 mars (en dag per person)
- Information till berörda brukare kring NFC taggen kommer gå ut under nästa vecka (skickas från resp enhet)

