

# STRANDNÄRA PARK

*förstudie för nya anläggningar vid Ältasjön*



 **Grontmij**

2011-11-17, ORIGINALFORMAT A3



NACKA  
KOMMUN

# BAKGRUND

Byggnationen av Älta centrum pågår och i programmet för bebyggelsen framgår att ”Strävan skall vara att utveckla befintliga park- och grönsåk, tillvarata Ältasjöns kvalitéer och göra dem mer tillgängliga och användbara. Väl utvecklad kommer Ältasjöns södra strand att bli områdets ”pärla”. (Älta C och dess närområde - Program för ny bostadsbebyggelse och centrum - september 2004).

Nacka kommun har utfört olika åtgärder för att öka tillgängligheten till Ältasjöns stränder. Under senare år har flera anläggningar byggts och landskapsvårdande åtgärder utförts på olika platser runt sjön. Öster om sjön, på Älta idrottsplats finns både bollplaner av olika slag samt barnbad och klippta gräsytor. Söder om Ältasjön planeras för den nya strandparken vid Stensöudde. Den igenvuxna viken öster om Stensö udde muddrades 2007 för att skapa vattenkontakt. Enligt planbeskrivningen för den nya detaljplanen för Stensö udde, planeras nu för en småbåtsbrygga, klubbhus och café i anslutning till viken, som kallas för ”jolleviken”. Ett långgrunt barnbad har anlagts på andra sidan udden och en lekplats har byggts i närheten. En fotbollsplan i konstgräs ligger vid den nya parken, intill Stavsborgsskolan.

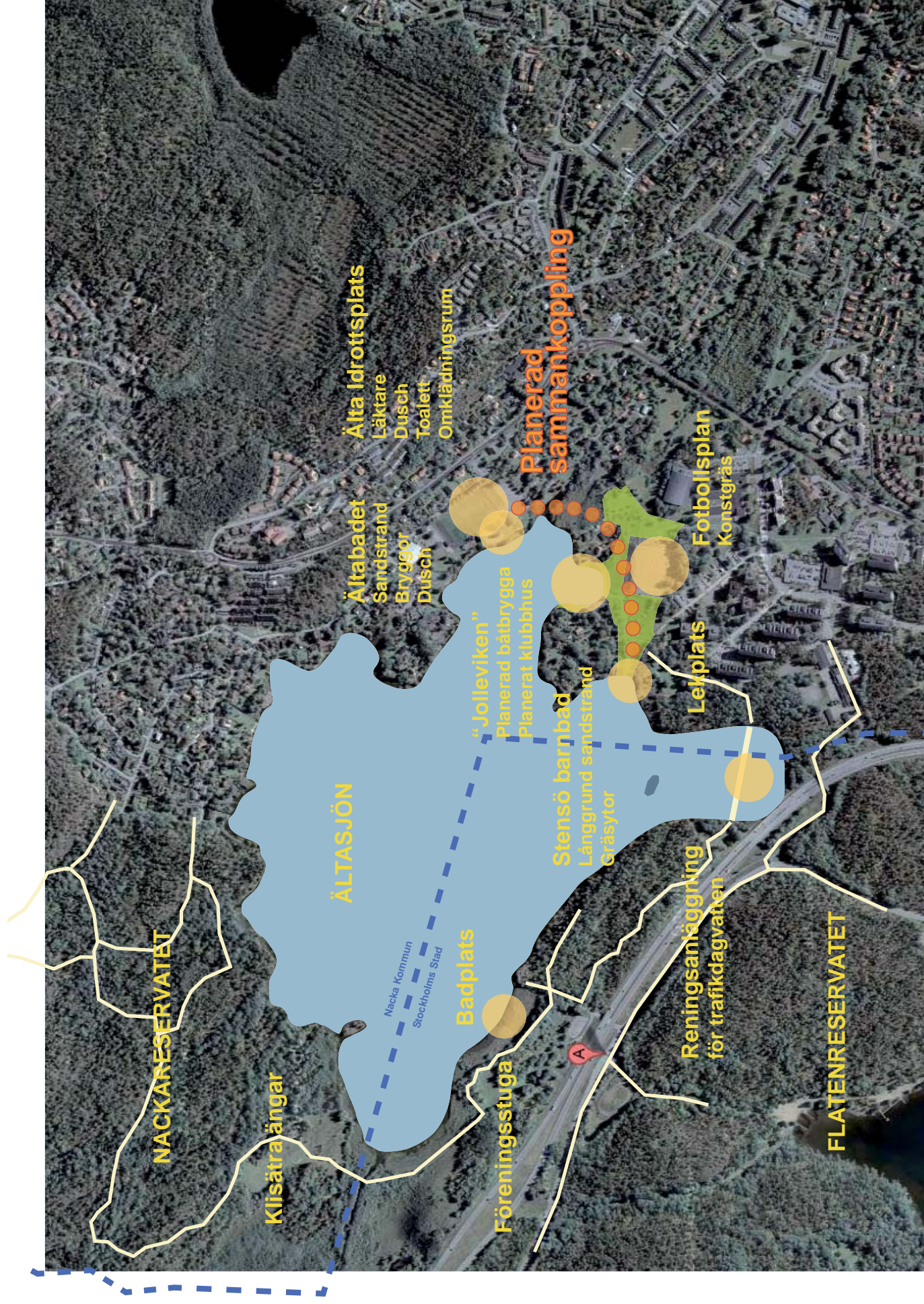
Nackareservatet i sjöns norra del har omväxlande och vackra strövområden med sina höga naturvärden. Reservatet är ca 1,5 miljoner besökare om året. Ett stort nät av spår och stigar finns här och Sörmlandsleden passerar mindre än 1 km från Ältasjön. Nackareservatet ligger i Nacka kommun men ägs och förvaltas av Stockholms stad. En tredjedel av Ältasjöns yta ligger i Stockholms kommun.

I Ältasjöns södra del byggde Stockholms stad 2008 långa bryggor vid reningsanläggningen intill Tyresövägen, vilket medför att man nu kan nå Nackareservatet väster om sjön, till fots från parkanläggningarna vid Stensö.

PROJEKTLEDARE NACKA KOMMUN: Pia Helgodt, Roger Grönwall  
GRONTMIJ LANDSKAPSKONSULTER: Sylvia Kornstad-Eriksson,  
Albin Ahlquist, Katrin Svensson och Anna Lebesch

# LÄNKEN SOM SAKNAS

I denna förstudie utreds hur Älta idrottsplats kan kopplas till den nya strandparken vid Stensö. Detta skulle innebära att ett större, trafikseparerat och sammanhängande rekreationsområde från Älta IP via Stensö till Nackareservatet kan skapas. Redan existerande anläggningar blir mer lättillgängliga och ges därmed ett mervärde. Länken utformas som ett gångstråk, delvis genom vass- och fuktskog, vilket tillför området ytterligare en karaktärstypisk parkdel att besöka.



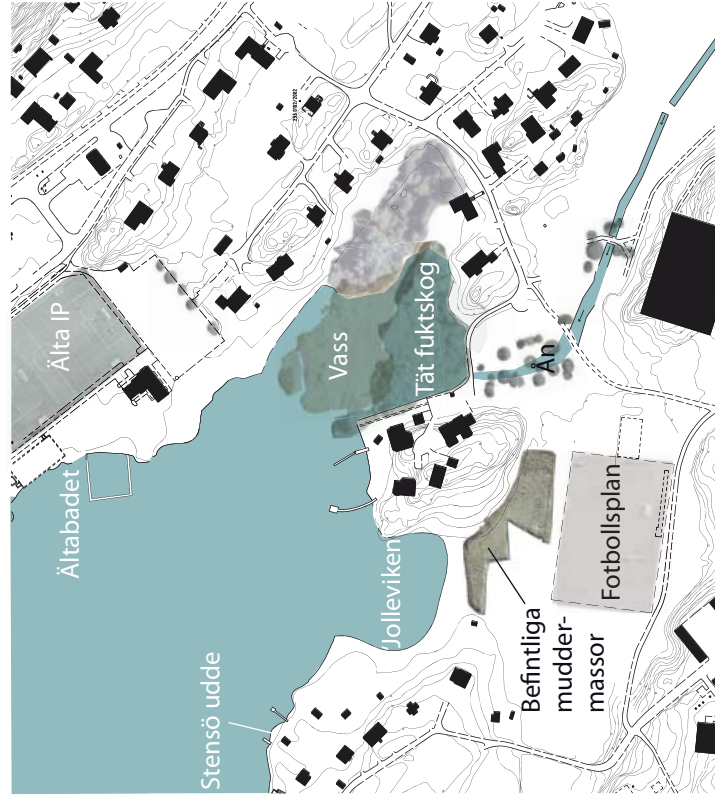
Anläggningar kring Ältasjön.

## PLATSENS FÖRUTSÄTTNINGAR

Ältasjön är en grund sjö vars medeldjup är 3 m och vars maxdjup är 4,5 m. Utsläppen till sjön har på senare år minskat kraftigt vilket gjort att vattenkvalitén har förbättrats. Bottensedimenten är näringsrika. Vid en inventering av vattenvegetationen 2007 utförd av Nordisk Biokonsult på uppdrag av Stockholm Vatten, hittades 27 arter vilket ger sjön beteckningen ”ganska artrik”. 17 av arterna återfanns i den aktuella viken. Inga rödlistade arter eller cyanobakterier påträffades vid inventeringen. Vegetationsavverkningar utförs regelbundet för att förhindra igenväxning av sjön.

Viken i sydöstra delen av Ältasjön är långgrund. Närmast den fasta marken finns ett bredare bälte med tät fuktskog av främst sälg. Där sjön blir djupare tar ett vassbälte vid.

När den så kallade ”jolleviken”, väster om Stensö udde, muddrades av Nacka kommun 2007 lades muddermassorna upp i en buktande vall framför viken och utmed fotbollsplanens långsida. Den del av muddermassorna som ligger parallellt med fotbollsplanen ingår i denna förstudie. Delen framför själva viken ingår i genomförandet av den nya detaljplanen för Stensö udde.



Illustrationsplan, befintlig situation.



Foton från miljön kring ån, fuktskogen, vattnet och vassen och miljön vid östra stranden. Förutom bladvass finns också säv, och kavelun med inslag av blomster som gul svärdslija, strandlysing, och fackelblomster. Den vanligaste arten i Ältasjön är gul näckros.



Foton från befintlig kulle av muddermassor.

# DEN NYA LÄNKEN

## BRYGGAN

Med en lång brygga kan en ny gångförbindelse skapas mellan Ålta IP och den nya strandparken vid Stensö udde. Den erbjuder tillgänglighet till en den annars helt otillgängliga östra viken och besökaren ges möjlighet att vistas i strandskogen och vassbället med deras mycket olika karaktärer, speciella växter och djur.

## UTSIKT

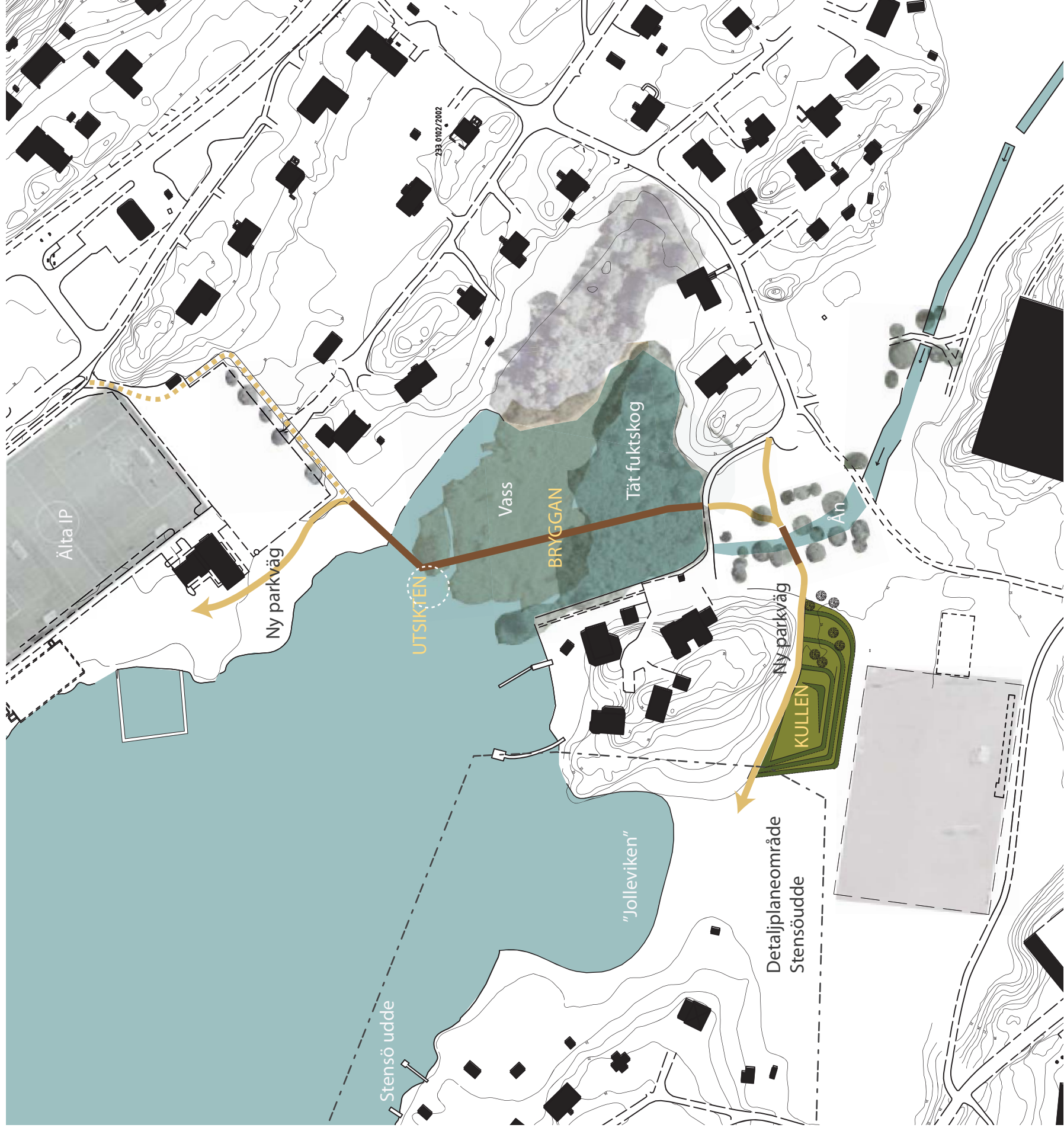
En del av bryggan går över öppet vatten och man har möjlighet att få utsikt över Åltasjön i dess längsta utsträckning.

## PARKVÄGAR

För att stråket ska bli komplett anläggs parkvägar mellan fuktskogen och de nya anläggningarna vid "jolleviken", med en bryggdel över ån, samt mellan bryggstråket och Ålta IP. Bryggstråket tillsammans med parkvägar blir den sista länken i det större, sammanhängande, billfria rekreationsstråket som nu kan skapas runt sjön.

## KULLEN

Muddermassorna omformas till en terrasserad gräskulle, som en fortsättning på den befintliga höjden. Från kullen ges utblickar över fotbollsplanen, den nya "jolleviken" och miljön kring ån.



Illustrationsplan 1:2000

# BRYGGORNA

## GÅNGBRYGGAN

Bryggorna genom fuktskog, vass och över vatten bör göras 3 meter bred för att det skall vara enkelt att mötas och stanna till längs vägen. Plankorna som läggs tvärs gångriktningen underlättar för barnvagnar och rullstolar att ta sig fram. Bryggans anslutningar mot mark utformas som ramper. Räckerna placeras på ena eller båda sidorna av bryggan.

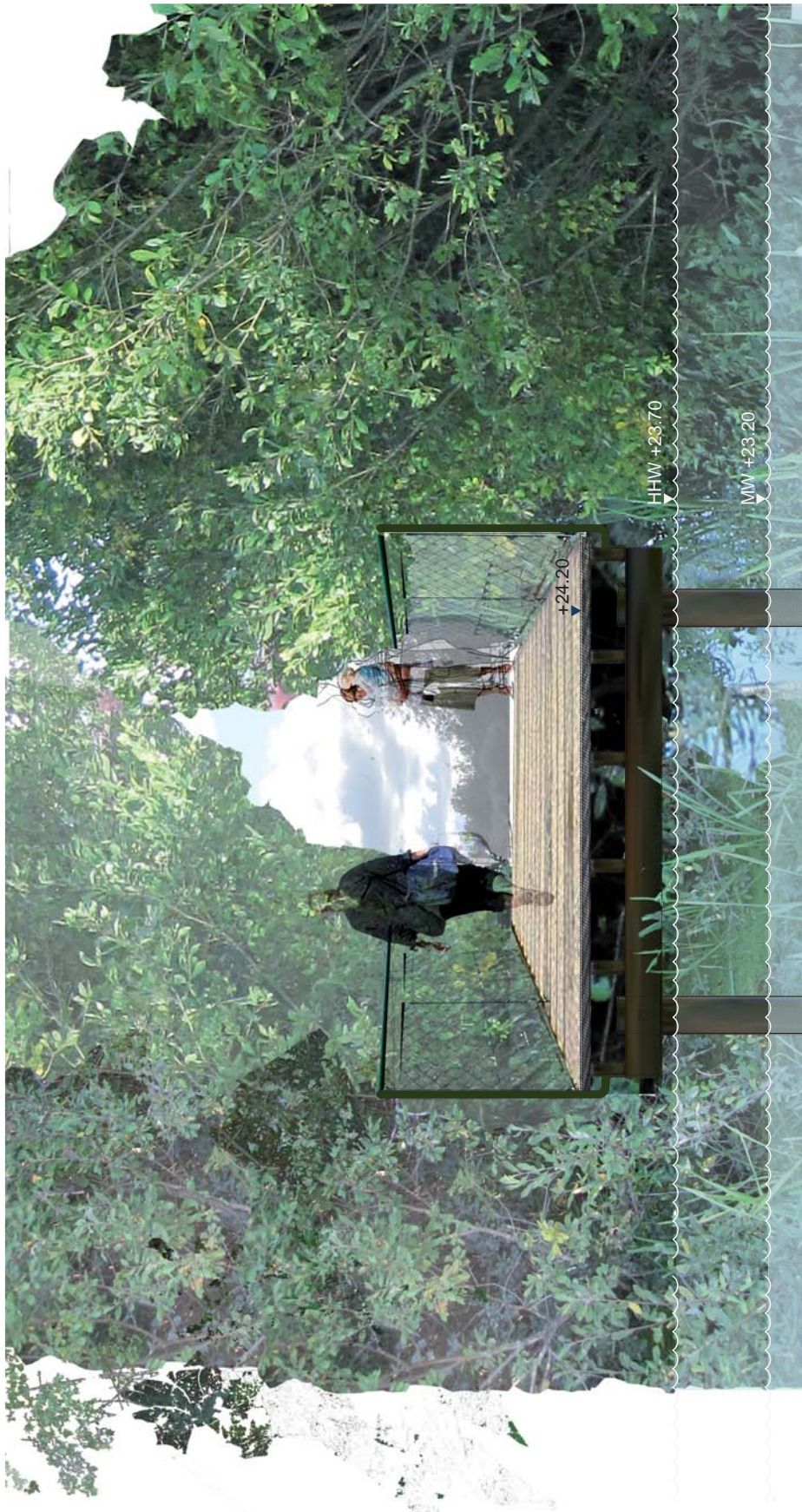
Bryggorna grundläggs med pålar. Konstruktionen anpassas till reglerade Ältasjöns högsta vattennivå, +23.70, och trallens överkant läggs generellt på +24.20. Vid medelvatten kommer bryggan att ligga en meter över vattennivån.



Inspirationsbilder, gångbrygga.

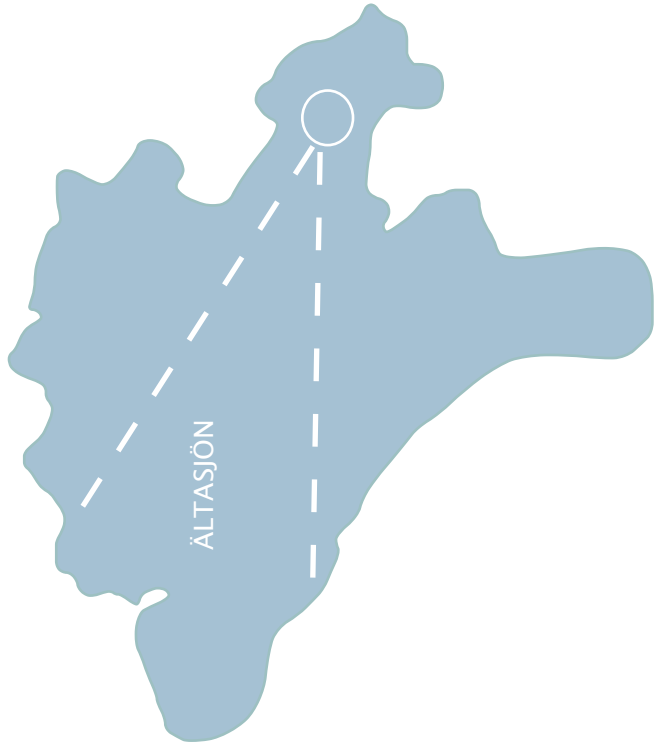


Snitt/illustration av bryggan genom vassen.

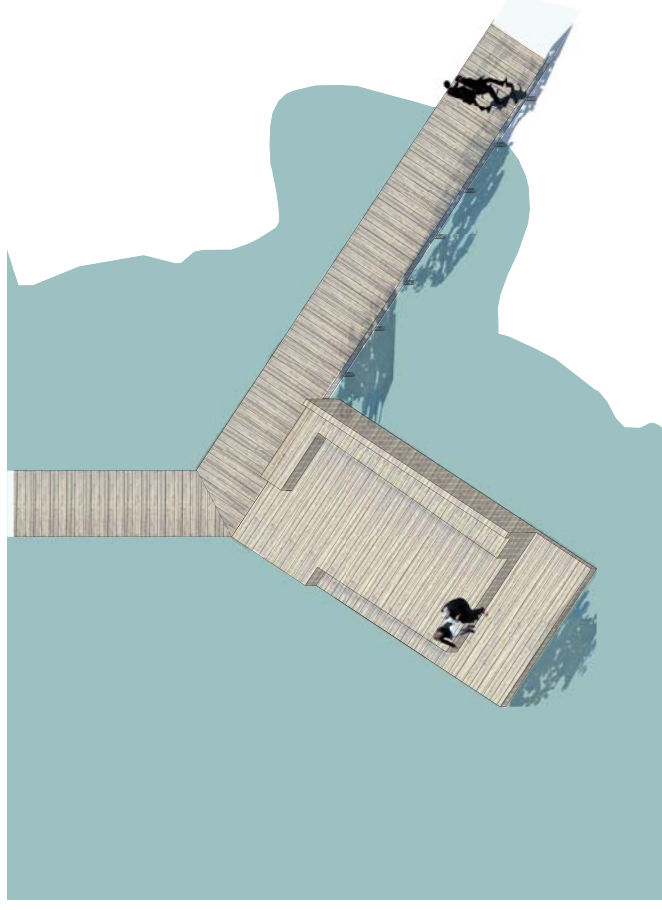


Snitt/illustration av bryggan genom den täta fuktskogen.

# BRYGGORNA



Utblick över Ältasjön från utsiktsbryggan.



## UTSIKTEN

En utsiktsbrygga med sittplatser kan komplettera gångbryggan. I rätt läge ges en lång utblick över vattnet. Platsbyggnaden kan fungera som en målpunkt och utformas som ett blickfång i sig själv från andra delar av gångstråket och andra platser runt sjön.

Möjlig utformning utsiktsbrygga med sittplatser och trappning ned mot vattenytan.



Planillustration. Bryggstråket med utsiktspunkt.



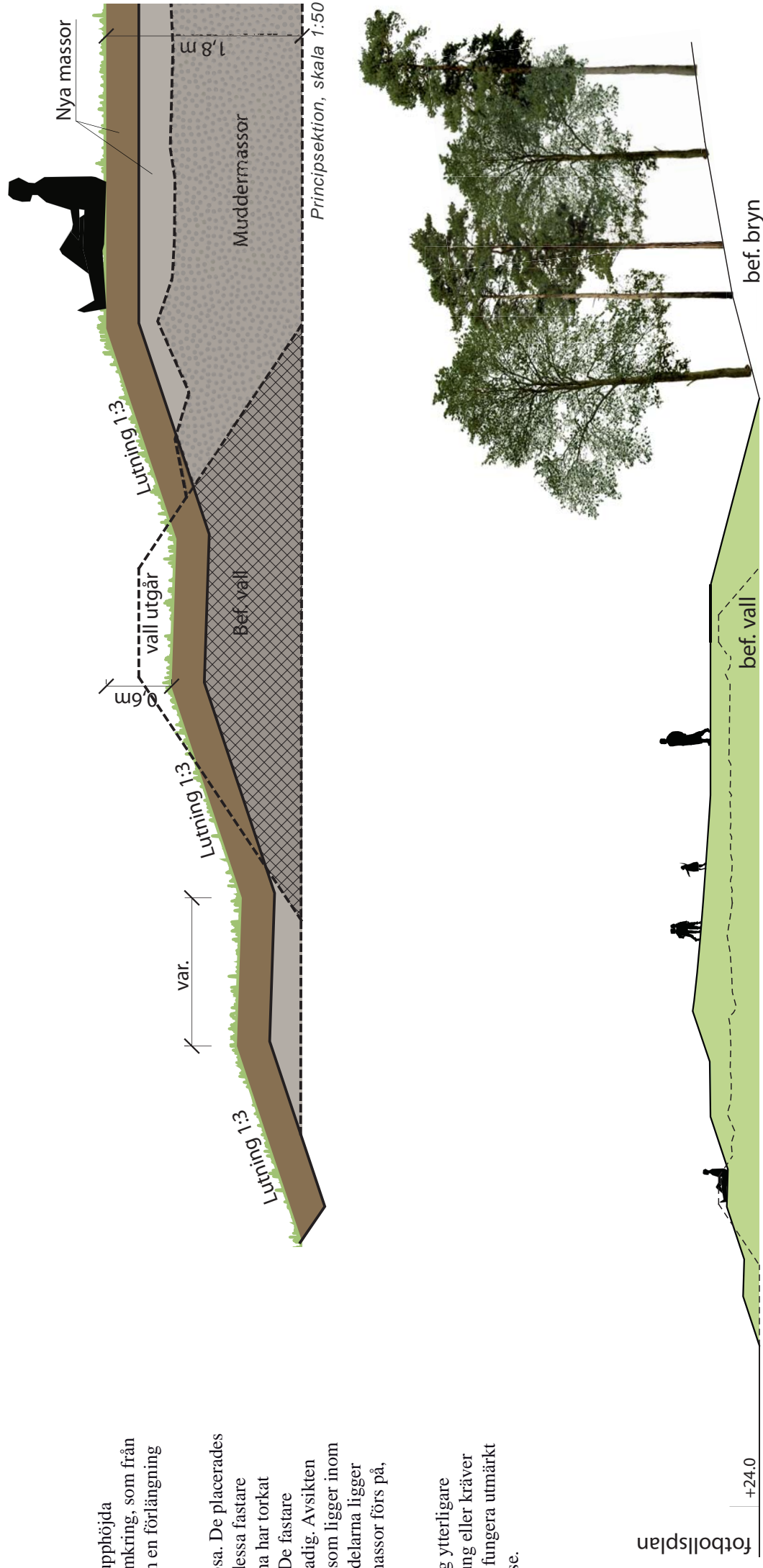
Exempel på bryggor som målpunkt och utsiktsplats.

# KULLEN

Den nya kullens terrasser har ett soligt läge och från de upphöjda gräsytor kan man betrakta händer och parken runtomkring, som från en läktare. På kullen planteras en dunge med lövträd som en förlängning av den intilliggande höjdens tall- och ekvegetation.

Muddermassorna var från böjran vattenbemängda och lösa. De placerades mellan vallar av tätare material med bättre bärighet. På dessa fastare delar byggs det nya gångstråket. De lösa muddermassorna har torkat och sjunkit samman och de fastare vallarna sticker upp. De fastare massorna omfördelas och gör den terrasserade formen stadig. Avsikten är att använda befintliga massor, eventuellt även massor som ligger inom detaljplanegränsen för Stensö udde. De slybevuxna inre delarna ligger kvar men röjs från sly. Stubbarna får ligga kvar då nya massor förs på, avjämnas och sås.

Eftersom muddermassorna troligtvis kommer att sätta sig ytterligare något är det inte lämpligt att placera utrustning som är tung eller kräver fastsättning med fundament på kullen. Däremot kan den fungera utmärkt som en klippt gräsformation med plats för lek och vistelse.

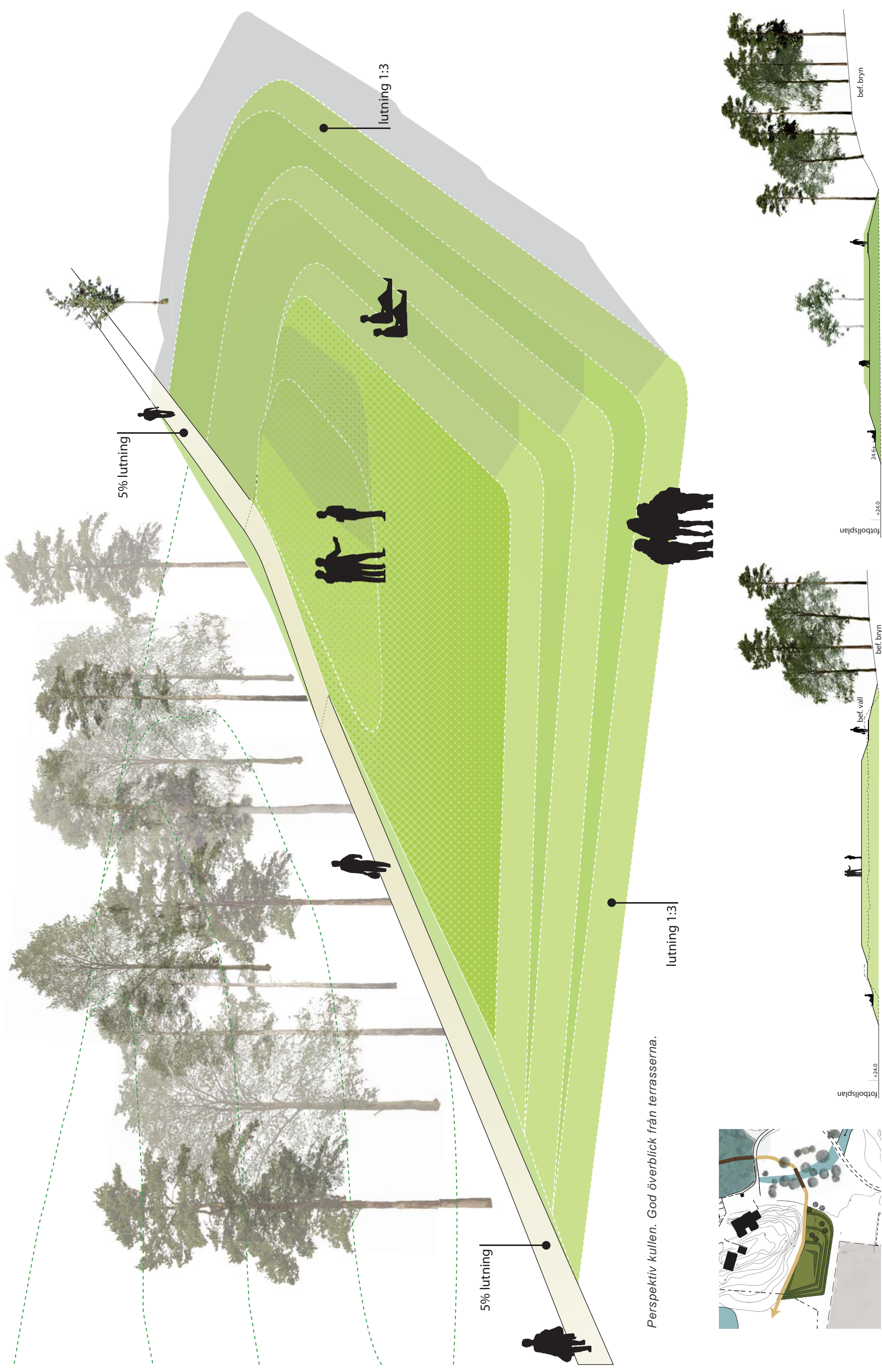


Tvärsektion, skala 1:200



Elevation, skala 1:200.  
Den omformade kullen framför befintlig tallbevuxet höjd.





5% lutning

lutning 1:3

5% lutning

Perspektiv kullen. God överblick från terrasserna.

lutning 1:3

+24,0

Fotbollspan

+24,0

Fotbollspan

24,5

bef. bryn

Planillustration, kullen

Tvärsektion, skala 1:400

Tvärsektion, skala 1:400