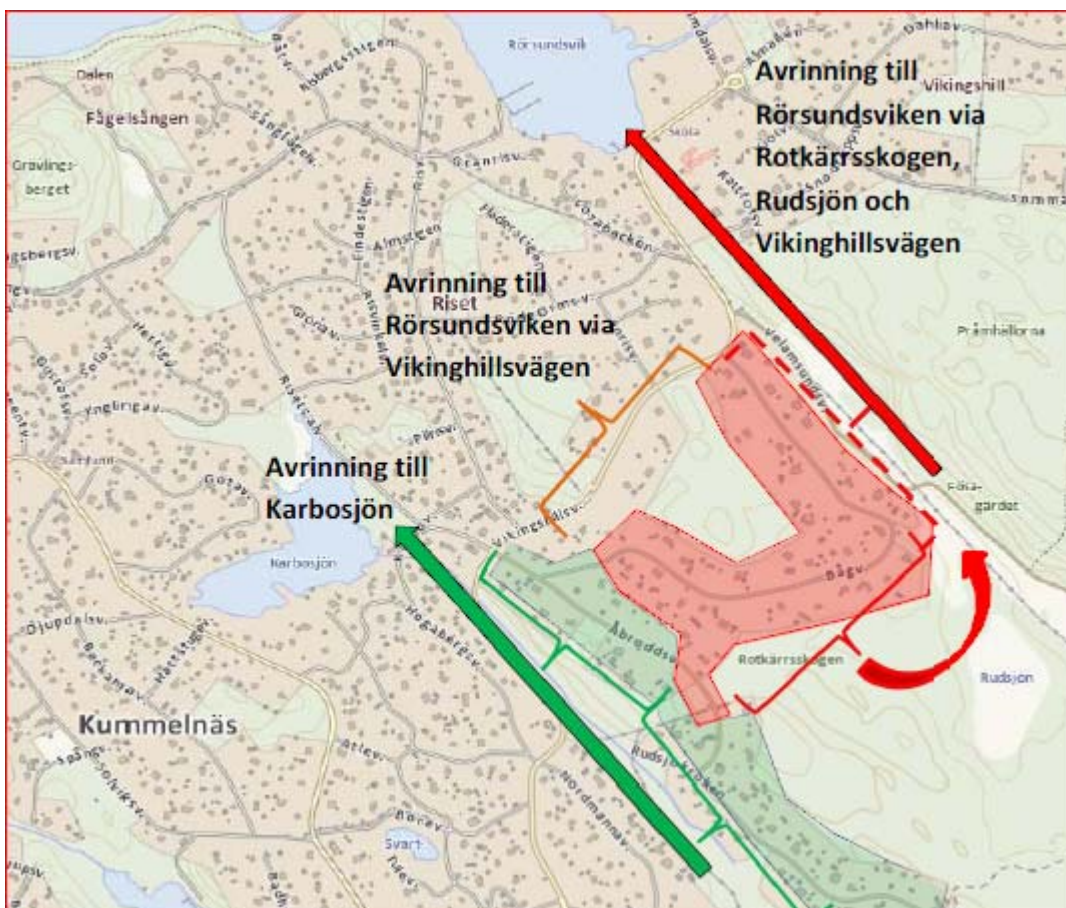


## Detaljplan för Bågvägen och Åbroddsvägen i Kummelnäs, Nacka kommun



Principiell avrinning av dagvatten från området



1. Sammanfattning .....	2
2. Bakgrund .....	4
3. Konsekvenser för miljö och förslag till åtgärder .....	4
3.1 Landskapsbild och kulturmiljö .....	4
3.2 Natur .....	5
3.4 Ytvatten – dagvatten .....	7
4. Konsekvenser för hälsan och förslag till åtgärder .....	11
4.1 Buller .....	11
4.2 Luft .....	13
4.3 Rekreation .....	14
4.4 Tillgänglighet och trygghet .....	15

## I. Sammanfattning

Miljöredovisningen syftar till att beskriva effekterna för miljö, hälsa och naturresurser till följd av ett utbyggnadsförslag.

De kända fornlämningarna i området kommer inte att påverkas av förslaget. Landskapsbilden kommer att förändras eftersom tomterna kommer att delas. Bebyggelsen blir mer synlig från vägarna och de kuperade tomterna kommer sannolikt delvis att fyllas ut och jämnas till varvid höga slänter och stödmurar skapas mellan tomter och mot vägarna. Den mest värdefulla vegetationen kommer att skyddas med planbestämmelser, men i övrigt kommer många träd sannolikt att tas bort för att ge plats åt hus och infarter.

Ökade dagvattenflöden leder till att det finns risk för att värdefull naturmark påverkas. Åtgärder krävs utmed skogsdiket. En plan för dessa arbeten bör tas fram inför antagande av detaljplanen.

De största ekarna och tallarna utmed Åbroddsvägen och inom kvartersmarken är inmätta och skyddas genom planbestämmelser. Naturmarken håller på att växa igen. För att bevara natur- och kulturvärdena krävs gallring och röjning i skogsmarken samt hävd av ängsmarken.

Planförslaget medger avstyckningar av de flesta fastigheterna inom planområdet. Detta innebär att fler ytor kommer att vara hårdgjorda vilket ökar avrinningen från området. Trots att utjämnings- och fördröjningsmagasin föreslås anläggas när planen genomförs så kommer avrinningen öka mot både Karbosjön och Rörsundsviken. Enligt dagvattenutredningen så är ökningarna acceptabla för nedströms liggande områden. Planbestämmelser föreslås för utjämnings/fördröjning av dagvatten inom kvartersmark.



När fastigheterna ansluts till kommunalt avlopp minskar belastningen på Askrikefjärden och förutsättningarna att uppnå god status ekologisk status 2021 förbättras.

För befintligt bebyggda fastigheter som ligger inom ca 35 meter från Vikingshillsvägen anser kommunen att det är godtagbart att tillämpa avstegsfall A. För obebyggda fastigheter eller nya avstyckningar ställs hårdare krav på ljudnivån då placering av den nya bebyggelsen kan ta hänsyn till ljudnivån.

Planbestämmelse,  $m_1$ , anger vilken ljudnivå som ska tillämpas på tillkommande bebyggelse.

Planområdet utsätts för buller från närliggande skjutbanor. Med hänsyn till att föreningarna antingen har funnits på plats länge eller har beslut från länsstyrelsen anser kommunen att 65 dBA är rimlig nivå att acceptera i bostadsområdet då länsstyrelsen i beslut tidigare har accepterat denna nivå för en av skjutbanorna. Eftersom skjutbanan ligger utanför planområdet är bullret från skjutbanan inte en planfråga utan tillsyn av buller från skjutbanan hanteras av tillsynsmyndigheten, Miljö- och stadsbyggnadsnämnden. Någon skjutning nattetid på skjutbanorna är inte acceptabelt.

Samtliga nu gällande miljö kvalitetsnormer för luft bedöms att klaras inom planområdet. Infartsparkeringar i bra kollektivtrafiklägen är åtgärder som kan minska bilberoendet in till Stockholm där miljö kvalitetsnormerna överskrids.

Det är positivt att det byggs en lekplats inom området eftersom det råder stor brist på denna typ av ytor i Norra Boo. Lekområdet kommer att bli en viktig mötesplats för både vuxna och barn. Den östra delen av detaljplanen kommer dock även i fortsättningen att få relativt långt till lekplatsen. Det finns goda förutsättningar för rekreation i övrigt eftersom området ligger alldeles intill Velamsunds naturreservat.

Gatorna blir belysta, inklusive den förbättrade gång- och cykelförbindelsen mellan Rudsjökroken och Vikingshillsvägen. Det gör att området är tillgängligt även under dygnets mörka timmar, men eftersom gång- och cykelvägen går genom ett skogsområde så kan det dock upplevas som otryggt för vissa grupper när det är mörkt.

Kommunens bedömning är att detaljplaneförslaget inte innebär en betydande miljöpåverkan.



## 2. Bakgrund

Enligt plan- och bygglagen och miljöbalken ska varje detaljplan miljöbedömas<sup>1</sup>. Om en detaljplan antas medföra betydande miljöpåverkan<sup>2</sup> ska en miljökonsekvensbeskrivning (MKB) upprättas.

En behovsbedömning av detaljplanen har utförts för att avgöra om genomförandet av planen kan anses utgöra en betydande miljöpåverkan. Kommunens bedömning är att detaljplaneförslaget inte innebär en betydande miljöpåverkan. Samråd har skett med länsstyrelsen.

När detaljplanen inte innebär en betydande miljöpåverkan tas en miljöredovisningen fram som ett underlag till planbeskrivningen. Miljöredovisningen ska belysa planens konsekvenser för miljön och hälsan.

I miljöredovisningen lyfts endast de konsekvenser fram som är relevanta i detta fall. Arbetet med miljöredovisningen har pågått parallellt med framtagandet av detaljplanen.

Miljöredovisningen syftar till att beskriva effekterna för miljö, hälsa och naturresurser till följd av ett utbyggnadsförslag. Miljöredovisningen syftar även till att åstadkomma ett bättre beslutsunderlag.

Planering och byggande i Sverige skall ske utifrån ett hållbart perspektiv och detaljplaner ska prövas mot uppställda miljömål, miljö kvalitetsnormer och riktvärden; kommunala, regionala och nationella. De kommunala underlagen utgörs av Översiktsplanen från 2012 och kommunens övergripande mål, de som är aktuella i denna detaljplan är ”God livsmiljö och långsiktigt hållbar utveckling” samt ”Trygg och säker” .

Miljöredovisningen har tagits fram av Anna Ek, park och natur Birgitta Held-Paulie, miljöenheten.

## 3. Konsekvenser för miljö och förslag till åtgärder

### 3.1 Landskapsbild och kulturmiljö

#### *Kommunala mål – Översiktsplanen 2012*

- De samlade kulturvärdena ska bevaras, förvaltas och utvecklas.

<sup>1</sup> Med anledning av EG-direktivet för miljöbedömningar av planer och program (2001/42/EG)

<sup>2</sup> EG-direktivet för miljöbedömningar av planer och program (2001/42/EG) bilaga II samt i PBL 5 kap.18 §.



- Förändringar i den bebyggda miljön bör innebära förbättringar estetiskt, funktionellt och socialt samt leda till mer hälsosamma och trygga miljöer.

En attraktiv och hållbar byggd miljö.

### Utbyggnadsförslaget

De kända fornlämningarna i området kommer inte att påverkas av förslaget. Den ristning som ligger inom kvartersmark har skyddats med prickmarkering, dvs. marken får ej bebyggas. Den andra ristningen ligger inom naturmark och påverkas inte av utbyggnaden.

Idag karaktäriseras området av stora lummiga tomter med hus som placerats långt indragna på tomterna, gärna på höjder. I och med de nya bestämmelserna får de flesta tomterna delas. Man kan därför förvänta sig att många träd tas bort för att ge plats åt infarter och byggnader samt att bostadshusen på den främre tomten kommer att placeras nära gatan. Dock gäller fortfarande att ingen bebyggelse får tillkomma inom 6 meter från gatan. Marken runt husen kommer sannolikt i många fall att fyllas ut för att skapa plana lättbyggda tomter med vistelseytor. Det kan innebära branta slänter och stödmurar mellan tomterna och mot den allmänna marken.

Träd som har ett stort värde för landskapsbilden såsom stora ekar och tallar har mätts in och får skyddsbestämmelser. Det innebär att den mest värdefulla vegetationen kommer att finnas kvar, men intrycket av området kommer ändå att förändras eftersom många andra träd försvinner.

**Slutsatser och rekommendationer:** De kända fornlämningarna i området kommer inte att påverkas av förslaget. Landskapsbilden kommer att förändras eftersom tomterna kommer att delas. Bebyggelsen blir mer synlig från vägarna och de kuperade tomterna kommer sannolikt delvis att fyllas ut och jämnas till varvid höga slänter och stödmurar skapas mellan tomter och mot vägarna. Den mest värdefulla vegetationen kommer att skyddas med planbestämmelser, men i övrigt kommer många träd sannolikt att tas bort för att ge plats åt hus och infarter.

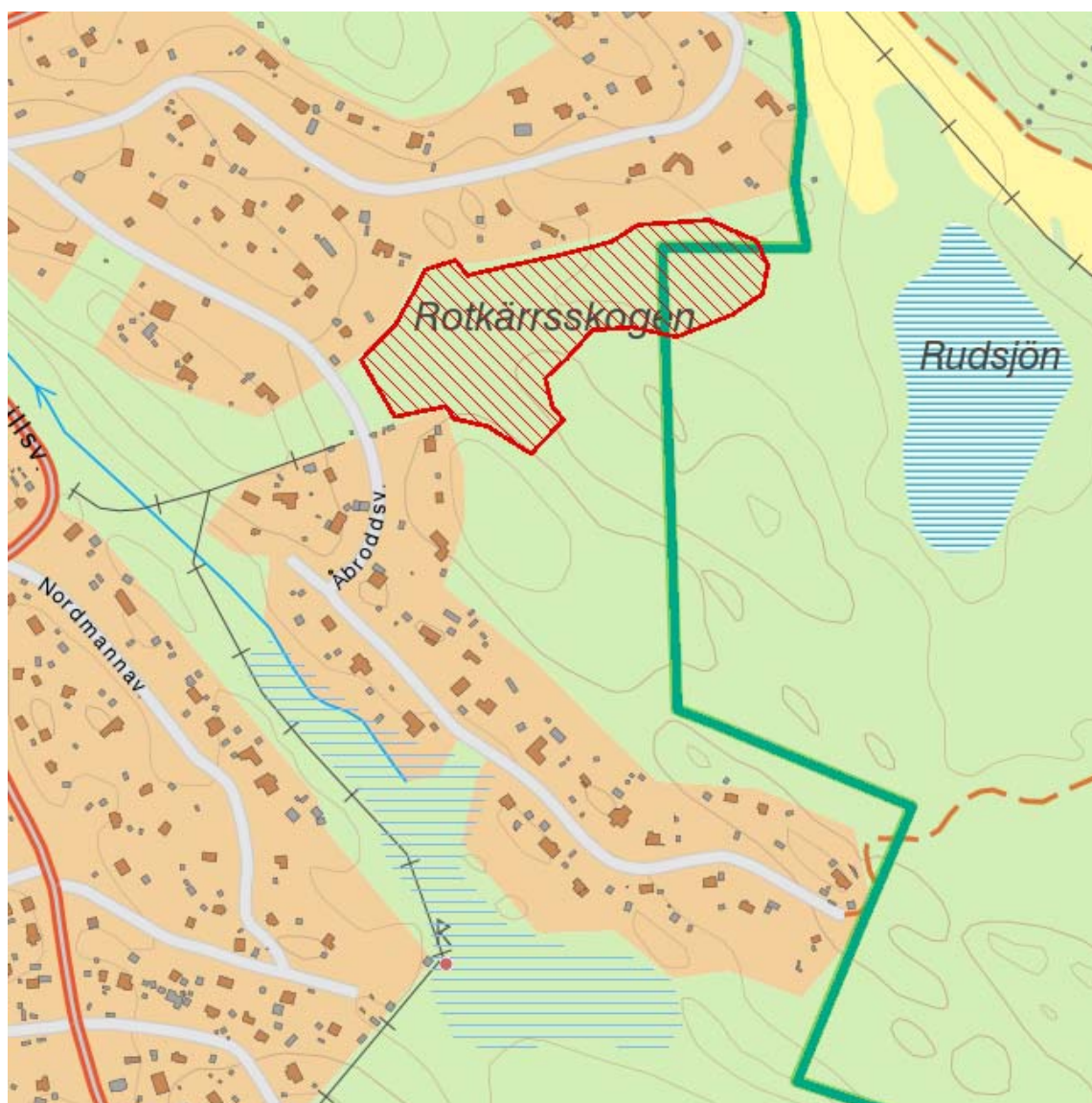
## 3.2 Natur

### *Kommunala mål – Översiktsplanen 2012*

- Värna natur och vatten för rekreation och biologisk mångfald.
- Naturligt förekommande växt- och djurarter ska kunna fortleva i livskraftiga bestånd.
- Ökad medvetenhet om naturmiljöers biologiska, sociala, kulturella, hälsofrämjande och estetiska värden.
- Stärk och utveckla gröna kilar och värdekärnor.
- Ökad medvetenhet om naturmiljöers biologiska, sociala, kulturella, hälsofrämjande och estetiska värden.

### Utbyggnadsförslaget

Naturmarken utanför fastigheterna skyddas i detaljplanen som allmän platsmark, natur. Den påverkan i naturmarken som kan förväntas orsakas av förändringar i vattenflödena. Området är historiskt känt för att vara väldigt blött och befintliga biotoper vittnar om det. Inom skogsmarken finns stora diken och ytor som ständigt står under vatten.



*Kartan är hämtad från Skogsstyrelsens webbkarta "Skogens pärlor". Det röda området visar gransumpsskogen som är klassad som nyckelbiotop och det blårandiga området väster om Åbroddsvägen visar en kärrskog med höga naturvärden.*

Gransumpsskogen som är klassad som nyckelbiotop är beroende av att grundvattennivån inte förändras. De flödesberäkningar som gjorts visar att nivåerna inom det mest höglänta området inom Rotkärrsskogen inte kommer att påverkas i någon större utsträckning. Däremot kommer det att bli större flöden längre ner i terrängen mot Rudsjön. Skogsdiket



behöver därför rensas och grävas ur utmed vissa sträckor. Åtgärder kommer att genomföras, men en mer genomarbetad plan för arbetena bör tas fram inför antagandet av detaljplanen.

Kärrskogen i väster kommer att ta emot större mängder vatten än idag trots att åtgärder vidtas för att fördröja avrinningen från enskilda tomter och vägar. Enligt utredningen bedöms ökningen som acceptabel, se även stycket om dagvatten nedan.

Ekbestånden vittnar om långvarig markhävd. De största ekarna och tallarna utmed Åbroddsvägen och inom kvartersmarken är inmäta och skyddas genom planbestämmelser. I vissa fall har de gamla ekbackarna vuxit igen och träden skulle må bra av att få mer ljus runt kronorna. Många av träden står på kvartersmark, men det finns även naturmarkspartier inom den allmänna marken som skulle behöva röjas. Även marken runt Rudsjökroken skulle behöva öppnas upp eftersom de gamla ängarna håller på att växa igen. Skötsel regleras inte i detaljplanen, men röjningar kommer att genomföras i den allmänna naturmarken i samband med genomförandet av detaljplanen.

**Slutsatser och rekommendationer:**

Ökade dagvattenflöden leder till att det finns risk för att värdefull naturmark påverkas. Åtgärder krävs utmed skogsdiket. En plan för dessa arbeten bör tas fram inför antagande av detaljplanen.

De största ekarna och tallarna utmed Åbroddsvägen och inom kvartersmarken är inmäta och skyddas genom planbestämmelser. Naturmarken håller på att växa igen. För att bevara natur- och kulturvärdena krävs gallring och röjning i skogsmarken samt hävd av ängsmarken.

### 3.4 Ytvatten – dagvatten

*Kommunala mål - Översiktsplanen 2012.*

- God ekologisk och kemisk status på alla vatten till 2021.
- Dagvattnet ska vara en positiv resurs i stadsbyggandet.
- Vid bedömning av hur planer, tillstånd och yttranden påverkar naturmiljön ska bedömningen ske utifrån ett helhetsperspektiv (landskapsekologiskt perspektiv). Man ska ta hänsyn till hur vattenkvaliteten påverkas och vilket avrinningsområde och vilken havsbassäng som berörs.
- Kommunens dagvattenpolicy och anvisningar för dagvattenhantering ska följas.

### ***Miljökvalitetsnormer***

Dagvatten från planområdet avrinner mot vattenförekomsten Askrikefjärden. Den kemiska statusen för Askrikefjärden är att den uppnår god kemisk ytvattenstatus och den ekologiska statusen är måttlig. Orsaken till att statusen inte är god beror på övergödning. Miljökvalitetsnormen (MKN) för Askrikefjärden är god kemisk status 2015. MKN för ekologisk status är god ekologisk status med tidsfrist till 2021.

### **Utbyggnadsförslaget**

Den västra delen av planområdet avrinner västerut i öppna diken mot Vikingshillsvägen, vidare mot Karbosjön som avvattnas till Askrikefjärden. Den östra delen av planområdet avrinner huvudsakligen via öppna diken till Rörsundsviken, Askrikefjärden.

En dagvattenutredning har tagits fram för planområdet (COWI 2014-02-13, PM Dagvatten). Av utredningen framgår att området har mosaikliknande landskap med omväxlande höjdryggar med tunna jordtäckan och dalgångar med lera. I dalgångarna och terrängsvackor ligger grundvattenytan nära markytan. När grundvattnet stängs inne mellan bergryggar så försvåras avrinningen till nedströms liggande vattenområden vilket kan resultera i högt stående dikesvatten och lokala översvämningar.

De topografiska och geologiska förhållandena samt befintliga dikessystem innebär att vägdagvattnet inte kan avledas på ett ordnat sätt inom hela området, utan har blivit instängd mellan höjdryggar eller avledas till lägre liggande tomtmark.



*Översvämmad fastighet vid Rudsjöökroken.*

Kommunen har sökt och fått tillstånd (2012-03-21) för markavvattning för att sänka vattennivån i Karbosjön. Syftet med miljödomen är att minska risken för översvämningar runt Karbosjön och längs Vikingshillsvägen samt möjliggöra en



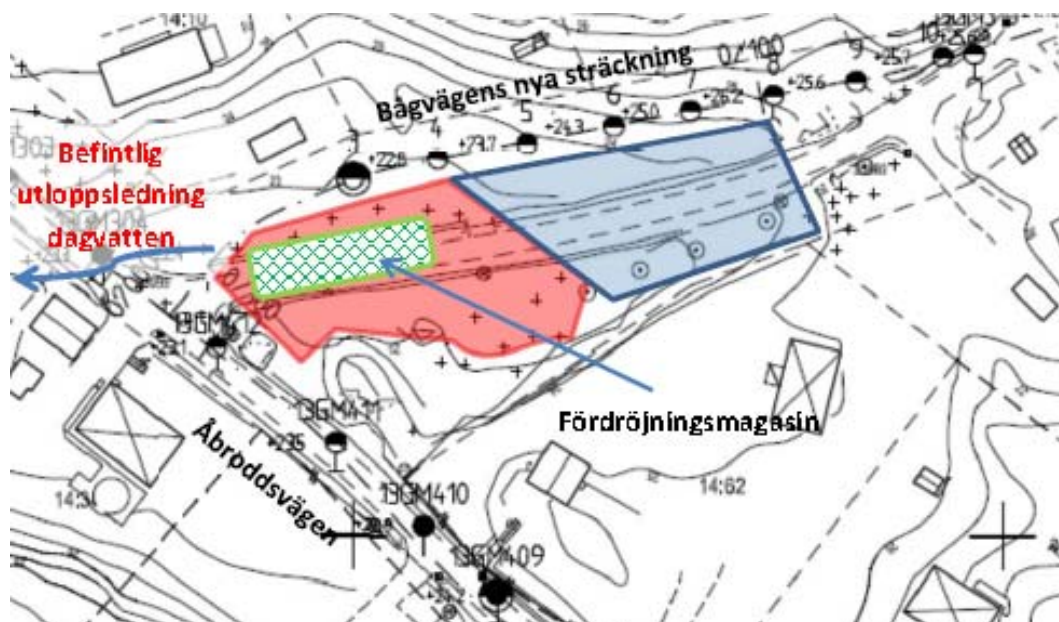
fortsatt utbyggnad i området. Det är därför angeläget att avrinningen från planområdet inte förändras så att förutsättningarna och målsättningen med markavvattningsföretaget påverkas.



*Områden med otillfredsställande avledning av dagvatten.*

Dagvattenutredningen redovisar förslag på hur man kan lösa avrinningen från områden med instängt vatten samt hur dagvattnet kan fördröjas, dels inom tomtmark och dels inom allmän plats.

Instängt dagvatten vid Bågvägen föreslås avledas österut vilket kräver en del bergschaktarbeten. Planförslaget medger avstyckningar av de flesta fastigheterna inom planområdet. Detta innebär att fler ytor kommer att vara hårdgjorda vilket ökar avrinningen från området. För att reducera ökningen av dagvattenflöden från tomtmark föreslås att krav ställs på införande av stenkistor (fördröjningsmagasin) vid uppförande av nya hus inom området. I syfte att bromsa avrinningshastigheten från vägarna föreslås att vägdikena på vissa sträckor rensas och fylls med bergkross samt att vägkroppen delvis utnyttjas som dagvattenmagasin. Vid Korsningen Åbroddsvägen/Bågvägen föreslås ett större fördröjningsmagasin för att utjämna avrinningen mot Vikingshillsvägen. Trots att olika åtgärder vidtas för att fördröja avrinningen från området när planen genomförs så kommer avrinningen till Vikingshillsvägen och Fösaområdet att öka. Ökningen bedöms i utredningen som acceptabel och bedöms inte påverka markavvattningsföretaget. Avrinningen österut mot Rörsundsviken föreslås utjämnas i Rudsjön.



*Exempel på fördröjningsmagasin för att inte öka flödena från området när planen genomförs.*

Föroreningsbelastningen på Karbosjön och Askrikefjärden kommer att minska när fastigheternas enskilda avloppsanläggningar ersätts med kommunal anslutning. Det har dock inte gjorts några exakta beräkningar hur mycket vattenområdena avlastas. Möjligheterna att uppnå god ekologisk status för Askrikefjärden bedöms öka i och med att detaljplanen genomförs.

**Slutsatser och rekommendationer:** Planförslaget medger avstyckningar av de flesta fastigheterna inom planområdet. Detta innebär att fler ytor kommer att vara hårdgjorda vilket ökar avrinningen från området. Trots att utjämnings- och fördröjningsmagasin föreslås anläggas när planen genomförs så kommer avrinningen öka mot både Karbosjön och Rösundsviken. Enligt dagvattenutredningen så är ökningarna acceptabla för nedströms liggande områden. Planbestämmelser föreslås för utjämnning/fördröjning av dagvatten inom kvarteretsmark. När fastigheterna ansluts till kommunalt avlopp minskar belastningen på både Karbosjön och Askrikefjärden och förutsättningarna att uppnå god status ekologisk status 2021 förbättras.

## 4. Konsekvenser för hälsan och förslag till åtgärder

### 4.1 Buller

#### *Kommunala mål - Översiktsplanen 2012*

*Riktvärden för trafikbuller som normalt inte bör överskridas vid nybyggnad av bostäder.*

Utrymme	Högsta trafikbullernivå, dB(A)	
	Ekvivalentnivå	Maximalnivå
Inomhus	30	45 (nattetid)
Utomhus (frifältsvärden)		
Vid fasad	55	
På uteplats		70

*Källa: Infrastrukturpropositionen 1996/97:53*

#### *Naturvårdsverkets allmänna råd om buller från skjutbanor ( NFS 2005:15)*

Område	Helgfri måndag- fredag	Lördag, söndag och helgdag		Natt <sup>1)</sup>
	Dag och kväll kl. 07-22 dBAI	Dag kl. 09-19 dBAI	Kväll kl. 19-22 dBAI	Natt mot vardag kl. 22-07 samt mot lör-, sön- och helgdag kl. 22-09 dBAI

#### **Bostäder för permanent boende och fritidshus**

Nyanläggning eller väsentlig ombyggnad av bana	65-70	65-70	60-65	55-60
Banor byggda före 1982 som därefter inte väsentligt förändrat verksamheten	65-75	65-75	60-70	55-65
Banor byggda före 1982 med obetydlig störningspåverkan	65-80	65-80	60-75	55-65

#### **Fakta buller**

Buller är det ljud som uppfattas som störande. Vad som uppfattas som buller varierar från person till person.



Buller kan orsaka bland annat stressreaktioner, trötthet, irritation, blodtrycksförändringar, sömnstörningar och hörselskador. Särskilt störande är sådant ljud som man inte kan påverka, t ex trafik.

### Utbyggnadsförslaget

På ca 35 meters avstånd från Vikingshillsvägen bedöms ljudnivån uppgå till 55dB(A) om hastigheten är 50 km/h. Inom planområdet finns det 3 befintliga tomter som ligger inom detta avstånd. För att klara 55 dB(A) ekvivalent ljudnivå vid samtliga fasader skulle trafikmängden på Vikingshillsvägen högst uppgå till 800-1000 fordon/dygn. Redan i dagsläget är trafikmängden betydligt högre (1500-1990 fordon/dygn). För befintliga bebyggda fastigheter som ligger inom detta område anser kommunen att det är godtagbart att tillämpa avstegsfall A.

För obebbyggda fastigheter eller nya avstyckningar ställs hårdare krav på ljudnivån då placering av den nya bebyggelsen kan ta hänsyn till ljudnivån.

Planbestämmelse, m<sub>1</sub>, anger vilken ljudnivå som ska tillämpas på tillkommande bebyggelse.

Planområdet ligger nära två befintliga skjutbanor. Närmaste bebyggelse på Åbroddsvägen, ligger ca 400 meter från Wermdö skeppslags skjutbanor. Skjutbanan består av en älgskjutbana med inbyggd skjuthall och en lerduvebana. Wermdö skeppslag har tillstånd från länsstyrelsen från 1984 att få skjuta vissa tider under förutsättning att ljudnivån är högst 65 dB(AI). Bullermätningar har utförts vid Åbroddsvägen när skjutning har skett vid älgskyttebanan, vädret var lugnt. Högsta ljudnivå som uppmättes då 20 skott sköts var 61 dB(AI), medelvärdet låg på 58 dB(AI).

Ca 500 meter från samma bebyggelse har även Boo Skytteförening en skjutbana. Verksamheten har funnits på samma plats sedan 1940. Klubben har begränsat tillåten skjuttid till vardagar. 09:00-20:00, lörd-sön samt röda dagar 09:00-19:00, för kaliber 22LR gäller lörd-sön samt röda dagar:09:00-20:00. Bullermätning har utförts 1996 och 2006. Vid mätningar 1996 uppgick mätvärdena som högst till 66,6 dBA. Vid 2006 års mätning uppgick medelvärdet för 10 skott som högst till 62,5 dB(AI).

Miljöenheten har under årens lopp mottagit klagomål på buller från skjutbanorna. Vid genomförande av detaljplanen kommer flera nya fastigheter att bildas och fler hushåll kommer att finnas i skjutbanornas närhet. Risken är stor att klagomålen kan öka. I länsstyrelsens beslut för Boos Skytteförening accepterades en högsta ljudnivå på 65dB(AI). Med hänsyn till att föreningarna antingen har funnits på plats länge eller har beslut från länsstyrelsen anser kommunen att det är rimligt att en ljudnivå på 65 dBA är en rimlig nivå att acceptera i bostadsområdet då länsstyrelsen i beslut tidigare har accepterat denna nivå för en av skjutbanorna. Någon skjutning nattetid är inte acceptabelt på skjutbanorna. Samråd har skett med kommunens tillsynsmyndighet. Buller från skjutbanan är inte en planfråga utan tillsyn av buller från skjutbanan hanteras av tillsynsmyndigheten, Miljö- och stadsbyggnadsnämnden.



#### **Slutsatser och rekommendationer:**

För befintligt bebyggda fastigheter som ligger inom ca 35 meter från Vikingshillsvägen anser kommunen att det är godtagbart att tillämpa avstegsfall A. För obebyggda fastigheter eller nya avstyckningar ställs hårdare krav på ljudnivån då placering av den nya bebyggelsen kan ta hänsyn till ljudnivån. Planbestämmelse, m1 anger vilken ljudnivå som ska tillämpas på nytillkomna bostäder.

Planområdet utsätts för buller från närliggande skjutbanor. Med hänsyn till att föreningarna antingen har funnits på plats länge eller har beslut från länsstyrelsen anser kommunen att 65 dBA kan vara en rimlig nivå att acceptera i bostadsområdet då länsstyrelsen i beslut tidigare har accepterat denna nivå för en av skjutbanorna. Buller från skjutbanan är inte en planfråga, då dessa ligger utanför planområdet, utan tillsyn av buller från skjutbanan hanteras av tillsynsmyndigheten, Miljö- och stadsbyggnadsnämnden. Någon skjutning nattetid är inte acceptabelt på skjutbanorna.

## **4.2 Luft**

### ***Kommunala mål - Översiktsplanen 2012***

- Kollektivtrafiken ska vara dimensionerad och utformad så att dess andel av resorna avsevärt ökar till 2030.
- Kollektivtrafik till sjöss ska särskilt utvecklas, kopplas till landburen kollektivtrafik och samordnas regionalt.
- Trafiksystemet ska vara utformat så att andelen resor till fots eller med cykel ökar.

### **Miljökvalitetsnormer (MKN)**

Miljökvalitetsnormerna (MKN) är bindande nationella föreskrifter. De är till för att skydda hälsan och miljön. MKN anger de föroreningsnivåer som människor och miljö kan belastas med utan olägenheter av betydelse. Vid planering och planläggning ska hänsyn tas till dessa. En plan får inte medverka till att MKN överskrids

### **Utbyggnadsförslaget**

Stockholm och Uppsala läns luftvårdsförbund har utfört prognoser över luftkvaliteten för Nacka. Av prognoserna framgår att samtliga MKN för luft kommer att klaras inom planområdet. Infartsparkeringar i bra kollektivtrafiklägen är åtgärder som kan minska bilberoendet in till Stockholm där miljökvalitetsnormerna överskrids.



#### **Slutsatser och rekommendationer:**

Samtliga nu gällande miljö kvalitetsnormer för luft bedöms att klaras inom planområdet. Infartsparkeringar i bra kollektivtrafiklägen är åtgärder som kan minska bilberoendet in till Stockholm där miljö kvalitetsnormerna överskrids.

### **4.3 Rekreation**

#### ***Kommunala mål - Översiktsplanen 2012***

Rika möjligheter till friluftsliv som tar hänsyn till naturens förutsättningar.

Tillgång och tillgänglighet till parker och bostadsnära natur ska vara god i alla kommunal delar.

- Trygga den allemansrättsliga tillgången och förbättra tillgängligheten till strand- och vattenområden.
- Öka tillgängligheten till grönområden.
- Utvecklingen i samhället ska främja en god folkhälsa.
- Medborgarna ska ha tillgång till ett bra och varierat utbud av idrotts- och fritidsanläggningar.

#### **Utbyggnadsförslaget**

Allmänna/kommunala lekplatser, parker och naturområden erbjuder något annat än den egna gården, inte bara fler lekredskap och större ytor utan även möjligheten att träffa andra. Lekplatserna och grönområdena är områdenas kanske viktigaste mötesplatser både för barn och vuxna. Det är därför positivt att det föreslås en lekplats inom området. De kommer att försörja inte bara inom denna detaljplan utan även närliggande fastigheter. Den östra delen av planområdet kommer dock även i fortsättningen att få relativt långt till lekplatsen och bollplanen. Den nya förskolan ligger också mer än 500 meter från lekplatsen, vilket kan vara en lång sträcka för korta ben.

Den befintliga gångstigen mellan Vikingshillsävggen och Rudsjökroken fyller en viktig funktion som genväg till bussar och som länk mot naturreservatet. Det är positivt att den får en bättre standard.

Det finns goda förutsättningar för rekreation i övrigt eftersom området ligger alldeles intill Velamsunds naturreservat.

#### **Slutsatser och rekommendationer:**

Det är positivt att det byggs en lekplats inom området eftersom det råder stor brist på denna typ av ytor i Norra Boo. Lekområdet kommer att bli en viktig mötesplats för både vuxna och barn. Den östra delen av detaljplanen kommer dock även i fortsättningen att få relativt långt till lekplatsen.

Det finns goda förutsättningar för rekreation i övrigt eftersom området ligger alldeles intill Velamsunds naturreservat.



#### 4.4 Tillgänglighet och trygghet

##### *Kommunala mål - Översiktsplanen 2012*

- Förändringar i den byggda miljön bör innebära förbättringar estetiskt, funktionellt och socialt samt leda till mer hälsosamma och trygga miljöer.
- Alla ska vara trygga och säkra i Nacka

##### **Utbyggnadsförslaget**

Gatorna blir belysta, inklusive den förbättrade gång- och cykelförbindelsen mellan Rudsjökroken och Vikingshillsvägen. Det gör att området är tillgängligt även under dygnets mörka timmar, men eftersom gång- och cykelvägen går genom ett skogsområde så kan det dock upplevas som otryggt för vissa grupper när det är mörkt.

Stockholm och Uppsala läns luftvårdsförbund har utfört prognoser över luftkvaliteten för Nacka. Av prognoserna framgår att samtliga MKN för luft kommer att klaras inom planområdet. Infartsparkeringar i bra kollektivtrafiklägen är åtgärder som kan minska bilberoendet in till Stockholm där miljökvalitetsnormerna överskrids.

##### **Slutsatser och rekommendationer:**

Gatorna blir belysta, inklusive den förbättrade gång- och cykelförbindelsen mellan Rudsjökroken och Vikingshillsvägen. Det gör att området är tillgängligt även under dygnets mörka timmar, men eftersom gång- och cykelvägen går genom ett skogsområde så kan det dock upplevas som otryggt för vissa grupper när det är mörkt.

Infartsparkeringar i bra kollektivtrafiklägen är åtgärder som kan minska bilberoendet in till Stockholm där miljökvalitetsnormerna överskrids. Samtliga nu gällande miljökvalitetsnormer för luft bedöms att klaras inom planområdet.

NACKA KOMMUN  
Miljöenheten

Park och Natur

Birgitta Held Pauli

Anna Ek

##### Referenser:

Åbroddvägen och Bågvägen Nacka kommun, PM Dagvatten, COWI 20140213