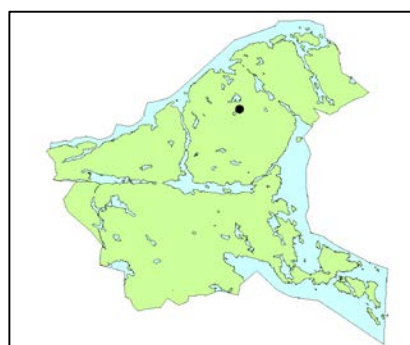
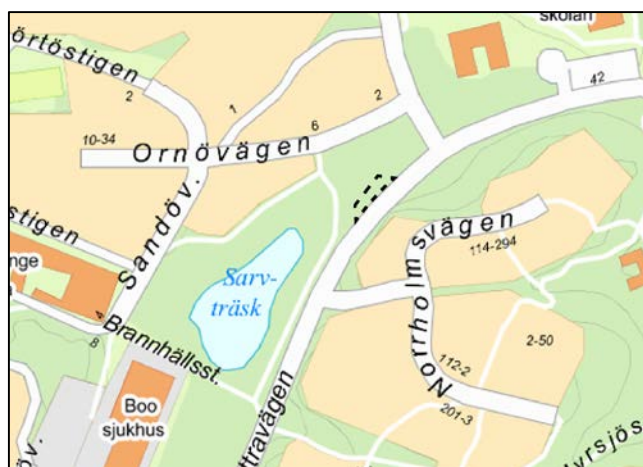


## Återvinningsstation, lastbilsparkering vid Sarvträsk

Detaljplan för del av Mensättra 1:1 längs Mensättravägen, Saltsjö-Boo, Nacka kommun



Kartan visar områdets avgränsning i streckad linje. Den lilla kartan visar var i Nacka kommun området ligger.

### Planens syfte

Syftet med planen är att säkerställa markanvändning för teknisk anläggning, i första hand återvinningsstation, på kommunal mark längs Mensättravägen norr om Orminge centrum. På platsen finns redan en återvinningsstation, men i och med att marken planläggs för ändamålet kan investeringar göras i en permanent anläggning för ökad trivsel, underlättad drift med mera. Det har inte funnits samma möjlighet till detta med de tillfälliga bygglov som hittills kunnat ges.

### Handlingar och innehåll

Planförslaget är upprättat enligt plan- och bygglagen PBL (2010:900).

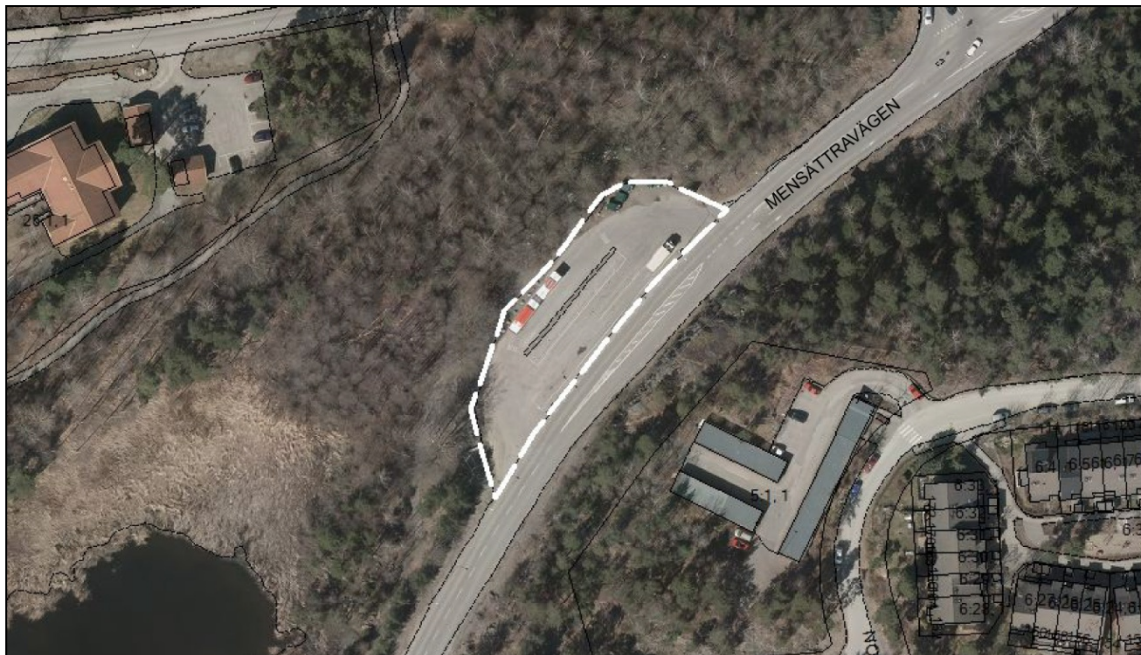
Detaljplaneförslaget omfattar följande planhandlingar:

- Detaljplanekarta med planbestämmelser
- Denna planbeskrivning
- Fastighetsförteckning

## I. Förutsättningar

### Läge, areal & markägoförhållande

Den befintliga återvinningsstationen är belägen vid en lastbilsparkering längs Mensättravägen norr om Orminge centrum. Marken ägs av Nacka kommun.



*Kartan visar ett flygfoto över området och planområdet är inringat i vitt.*

### Översiktlig planering

Översiktsplan 2012 anger följande: Det ska ges planmässiga förutsättningar för nya och befintliga återvinningsstationer, genom att behov och möjliga placeringar studeras vid detaljplanläggning.

### Återvinningsstationer

Återvinningsstationssystemet består av ett nationellt system av publika, obemannade återvinningsstationer för insamling av utsorterat producentmaterial från hushåll. En återvinningsstation består av uppställda behållare med tre eller flera materialslag som töms regelbundet och där materialet transporteras bort för materialåtervinning. I Nacka ska återvinningsstationerna vara kompletta stationer med alla materialslag:

- Förpackningar av färgat och ofärgat glas
- Förpackningar av metall
- Förpackningar av plast
- Förpackningar av kartong/wellpapp
- Returpapper (tidningar och dylikt)

Som ett tillägg till avtalet med Förpacknings- och tidningsinsamlingen (FTI) finns möjlighet att ha batteriholkar och klädinsamling inom stationerna.

### Detaljplaner/strandskydd

Gällande detaljplaner är stadsplaner 259 och 269 samt detaljplan 86. Ingen av planerna har genomförandetid kvar. Området har markanvändning park/naturmark i samtliga planer. Inom delar av planområdet gäller idag strandskydd.

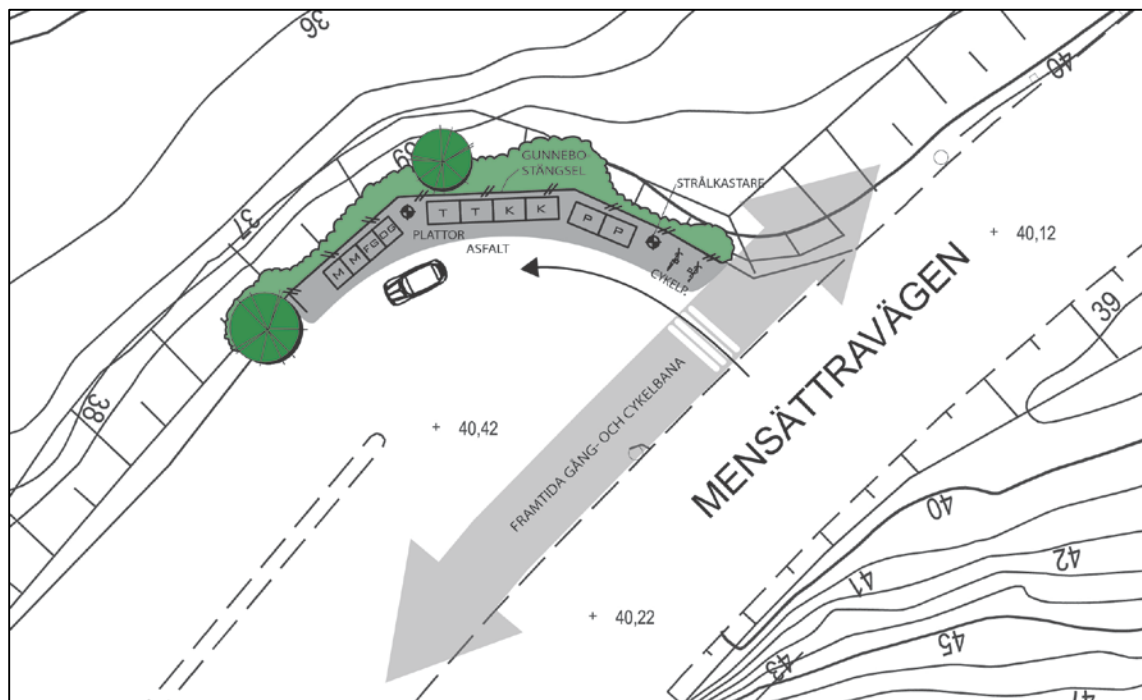
### Området idag

Den befintliga återvinningsstationen är belägen utmed Mensättravägen vid norra hörnet av en större asfalterad yta som idag används för både tidsreglering av bussar, lastbilsparkering och omlastning för tung trafik. Återvinningsstationen nås enkelt med bil. På platsen finns åtta kärl för återvinning och i den södra änden av lastbilsparkeringen finns ett upplag för sand. Förutom Mensättravägen omgärdas lastbilsparkeringen av skog och i närheten finns också sjön Sarvträsk, ett äldreboende samt garage- och bostadsbebyggelse på andra sidan Mensättravägen.

## 2. Planförslaget och konsekvenser

För området föreslås markanvändning teknisk anläggning där behållare för återvinning kan anläggas. Infarten till återvinningsstationen föreslås ligga kvar i befintligt läge vid Mensättravägen. Ytan för uppställning av behållare minskas något och får en effektivare disposition. Området är dock fortsatt tillräckligt stort för att expandera verksamheten något. Som markbeläggning vid återvinningsstationen föreslås plattor för att tydligt separera området från övrig asfalterad mark på platsen. Ett nytt stängsel, förslagsvis Gunnebostängsel, uppförs mot skogen i stationens bakkant. Ny växtlighet och ny belysning ger en mer tydlig inramning av återvinningsstationen.

Planområdet innefattar förutom den tekniska anläggningen också resten av den asfalterade ytan utmed Mensättravägen som idag används för både tidsreglering av bussar och omlastning/parkering för tung trafik. Dessa två funktioner bedöms som viktiga att bevara och stärks i planförslaget genom markanvändning allmän plats gatumark. Med detta förslag möjliggörs också för framtida gång- och cykelbana längs Mensättravägen, vilket kommer att förbättra tillgängligheten till återvinningsstationen för gående och cyklister.



*Illustrationsvy över den del av planförslaget som omfattar återvinningsstationen.*

En del av planområdet omfattas av strandskydd idag. I och med att en ny detaljplan tas fram återinträder även strandskydd på resterande del av planområdet. Planförslaget innebär att strandskyddet föreslås upphävas inom hela området. Ett upphävande av strandskyddet för del av planområdet bedöms uppfylla de krav som ställs i lagstiftningen. Som särskilt skäl åberopas MB 7 kap 18c§ punkt 1 att området ”redan har tagits i anspråk på ett sätt som gör att det saknar betydelse för strandskyddets syften”. Motiveringen är att området idag är i anspråktaget, dels för avfallshandlingsändamål och dels för tidsreglering för bussar, parkering och omlastning av tung trafik, och att dessa ändamål väger tyngre än strandskyddsintresset för ytan. Strandskyddets syften bedöms även vid ett upphävande enligt planen säkerställas då ingen förändring av allmänhetens tillgänglighet till närliggande sjön Sarvträsk sker genom planen.



*I rött syns nuvarande strandskyddade områden. Den vita linjen markerar ungefär det område inom planområdet där nuvarande strandskydd föreslås upphävas. I nedre vänstra hörnet syns sjön Sarvträsk. I och med att planområdet omfattar hela lastbilsparkeringen återinträder strandskydd även på parkeringens södra del, närmast Sarvträsk. Detta återinträde föreslås också upphävas, och därför föreslås en generell bestämmelse om upphävande av strandskydd inom hela planområdet.*



Redan idag har nya behållare placerats ut på återvinningsstationen. Alla behållare är nu krantömmande och i mer enhetligt utförande. Vissa behållare byts ut successivt beroende på gällande avtal. En ny typ av ljuddämpande glasbehållare finns framtagen och kan komma att placeras ut. Dessa behållare dämpar ljudet som uppstår när förpackningar lämnas i behållaren.



*Exempel på krantömmande behållare.*

### Behovsbedömning

Planenheten gör bedömningen att detaljplanens genomförande inte innebär en betydande miljöpåverkan. En miljökonsekvensbeskrivning enligt miljöbalken behöver därför inte upprättas för planen. Inga miljö kvalitetsnormer för luft kommer att överskridas och eftersom planområdet är mycket litet bedöms påverkan på närliggande vattenområden bli försumbar.

### Hushållning med naturresurser

Inget tyder på att Nackabornas behov av att göra sig av med använda förpackningar av olika slag kommer att minska. Planenheten bedömer att behovet av mark för återvinningsstationer är permanent till sin natur och att det därför är lämpligt att planlägga mark för detta ändamål. Återvinningsstationer som är tydligt avgränsade och iordningsställda med bland annat plank och planteringar uppmuntrar till användning och hushållning med naturresurser.

## 3. Så genomförs planen

Denna detaljplan ger rättigheter att använda marken för ändamålet.

### Tidplan

Tidplanen nedan utgör ett förslag till tidplan för hur planen ska tas fram och genomföras.

Plansamråd	1:e kvartalet 2015
Granskning	2:a kvartalet 2015
Kommunfullmäktiges antagande	4:e kvartalet 2015
Laga kraft	4:e kvartalet 2015

Enskilt byggande, det vill säga ansökan om bygglov, kan ske när detaljplanen vunnit laga kraft. Tidpunkten för laga kraft förutsätter att detaljplanen inte överklagas.

### Genomförandetid

Genomförandetiden för denna detaljplan är 5 år från den tidpunkt då detaljplanen vinner laga kraft.

### Ansvarsfördelning

Nacka kommun ska, genom natur- och trafiknämnden, vara ansvarig för stationen och eventuella avtal gällande utbyggnad och skötsel inom planområdet. Ansökan om marklov, bygglov och anmälan handläggs av bygglovenheten i Nacka kommun.

### Avtal och ekonomiska frågor

Enligt gällande regler om producentansvar har svenska producenter av förpackningar och tidningar ålagts ett ansvar att med ensamrätt sköta om insamling och återvinning av förpackningar och tidningar som hushåll och andra förbrukare sorterat ut från övrigt avfall. Insamlingen av förpackningar och returpapper har därmed brutits ut från den kommunala avfallshanteringen. Detta ansvar kan dock komma att förändras, och eventuellt återgå till kommunen i framtiden. Gällande etablering, utformning etcetera så finns regler i ett samverkansavtal som tecknats mellan Förpacknings- och tidningsinsamlingen (FTI) och kommunen. Om utformningen ska utföras på ett sätt som inte följer FTI:s standard för stationsutformning, ska parterna skriftligt komma överens om hur kostnader etcetera ska fördelas.

## 4. Medverkande i planarbetet

### Nacka kommun:

Thomas Magnusson	planarkitekt	planenheten
Katarina Södergren	handläggare	VA- & avfallsenheten
Mahmood Mohammadi	trafikplanerare	trafikenheten
Elisabeth Rosell	landskapsarkitekt	park- & naturenheten
Love Edenberg	bygglovhandläggare	bygglovenheten
Birgitta Held Paulie	miljöstrateg	miljöenheten

Planenheten

Angela Jonasson  
Tillförordnad Planchef

Thomas Magnusson  
Planarkitekt